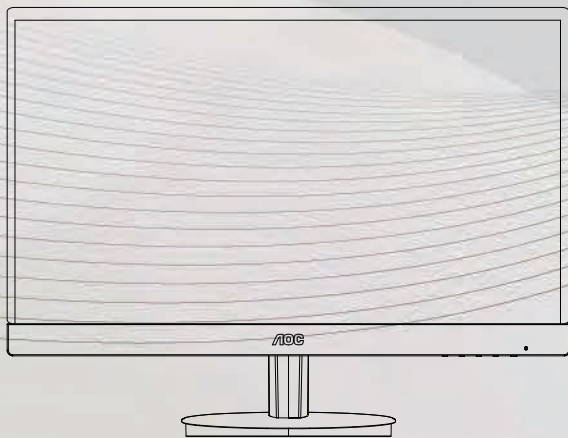




LCD Monitor User Manual
I2269V_{WM}/I2269V_W/I2369V
I2369V_M/I2769V/I2769V_M
LED achtergrondverlichting



Veiligheid	3
Nationale Conventies.....	3
Voeding.....	4
Installatie.....	5
Reiniging.....	6
Overige	7
Instelling.....	8
Inhoud van de doos	8
De standaard en voet installeren	9
De kijkhoek aanpassen.....	10
De monitor aansluiten.....	11
Aanpassen.....	13
De optimale resolutie instellen	13
Windows 8	13
Windows Vista	15
Windows XP	17
Windows ME/2000.....	18
Sneltoetsen.....	19
MHL gebruiken	21
(Mobile High Definition Link) gebruiken	21
OSD-instelling.....	22
Helderheid	23
Beeldinstelling	26
Kleurtemp	28
Beeldversterking.....	30
OSD-instelling.....	32
Extra	34
Afsluiten.....	37
LED-indicator.....	38
Stuurprogramma	39
Monitorstuurprogramma.....	39
Windows 8.....	39
Windows 2000	40
Windows ME.....	40
Windows XP	41
Windows Vista	44
Windows 7	46
i-Menu.....	50
e-Saver	51
Screen+	52
Problemen oplossen	53
Specificaties	54
Algemene specificaties	54
Vooraf ingestelde weergavemodi.....	60
Pintoewijzingen.....	61
Plug and Play.....	63
Voorschriften.....	64
FCC-verklaring.....	64
WEEE-verklaring	65
Service.....	66

Veiligheid

Nationale Conventies

De volgende subsecties beschrijven de notatieconventies die in dit document worden gebruikt.

Opmerkingen en waarschuwingen

In deze gids kunnen tekstblokken vergezeld zijn door een pictogram en vet of cursief gedrukt zijn. Deze blokken zijn opmerkingen en twee niveaus van waarschuwingen. Ze worden als volgt gebruikt:



OPMERKING: Een **OPMERKING** geeft belangrijke informatie aan die u zal helpen uw computer beter te gebruiken.




LET OP: Een bericht **LET OP** waarschuwt voor potentiële schade aan de hardware of het verlies van gegevens aan en vertelt u hoe u het probleem kunt vermijden.





WAARSCHUWING: Een **WAARSCHUWING** waarschuwt voor potentiële lichamelijke letsels en vertelt u hoe u het probleem kunt vermijden.


Sommige waarschuwingen kunnen verschijnen in andere formaten en zijn mogelijk niet vergezeld door een pictogram. In dergelijke gevallen is de specifieke voorstelling van de waarschuwing opgelegd door de regelgevende overheidsinstanties.


Voeding

 De monitor mag alleen worden gebruikt met de netspanning die op het label is aangegeven. Als u niet zeker bent van de netspanning in uw huis, kunt u contact opnemen met uw leverancier of uw lokale elektriciteitsmaatschappij.

 De monitor is uitgerust met een geaarde stekker met drie polen, waarvan de derde een aardingspin is. Als veiligheidsmaatregel is deze stekker alleen geschikt voor een geaard stopcontact. Als uw stopcontact niet is voorzien voor een stekker met drie polen, moet u een elektricien vragen een geschikt stopcontact te installeren of kunt u een adapter gebruiken om het apparaat veilig te aarden. Houd rekening met de beveiligingsdoeleinden van de gepolariseerde stekker en omzeil deze beveiliging niet.

 Koppel het apparaat los tijdens een onweer of als u het gedurende langere tijd niet zult gebruiken. Dit zal de monitor beschermen tegen schade door stroompieken.

 Zorg dat u geen tafelcontactdoos of verlengkabel overbelast. Een overbelasting kan brand of elektrische schokken veroorzaken.

 Voor een bevredigende werking mag u de monitor alleen gebruiken met UL-gecertificeerde computers die over de correct geconfigureerde contactdoos beschikken met een markering 100-240V AC, min. 5A.

 De wandcontactdoos moet zich in de buurt van het apparaat bevinden en moet gemakkelijk toegankelijk zijn.

Installatie

! Plaats de monitor niet op een onstabiel wagentje, voet, statief, haak of tafel. Als de monitor valt, kunt u lichamelijk letsel oplopen of kan dit product ernstig worden beschadigd. Gebruik het toestel alleen met een karretje, standaard, statief, steun of tafel die door de fabrikant is aanbevolen of die bij dit product wordt verkocht. Volg de instructies van de fabrikant wanneer u het product installeert en gebruik montageaccessoires die door de fabrikant zijn aanbevolen. Wanneer het product op een wagentje is geplaatst, moet u voorzichtig te werk gaan wanneer u deze combinatie verplaatst.

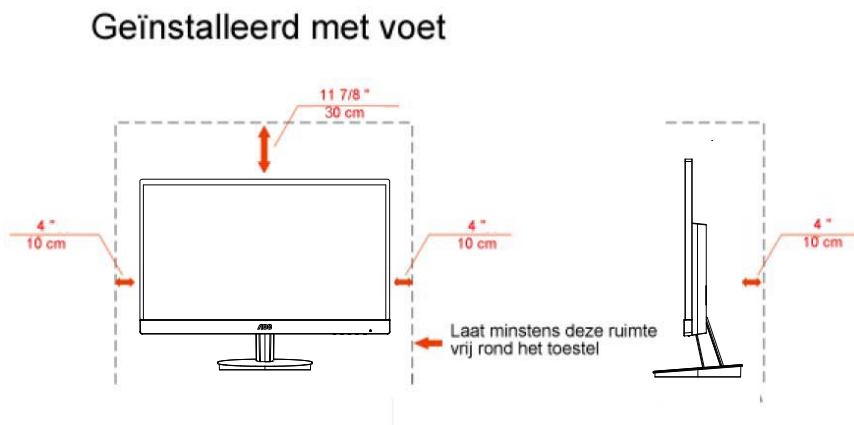
! Duw nooit enige objecten in de sleuven van de monitorbehuizing. De onderdelen kunnen beschadigen wat brand of elektrische schokken kan veroorzaken. Mors nooit vloeistoffen op de monitor.

! Plaats de voorzijde van het product niet op de grond.

! Als u de monitor tegen de muur of op een legplank monteert, moet u een montagekit gebruiken die door de fabrikant is goedgekeurd en de instructies van de kit volgen.

! Laat wat ruimte vrij rond de monitor, zoals hieronder weergegeven. Anders is de luchtcirculatie misschien onvoldoende waardoor oververhitting brand of schade aan de monitor kan veroorzaken.

Zie hieronder de aanbevolen ventilatiegebieden rond de monitor als deze is geïnstalleerd tegen de muur of op een voet:

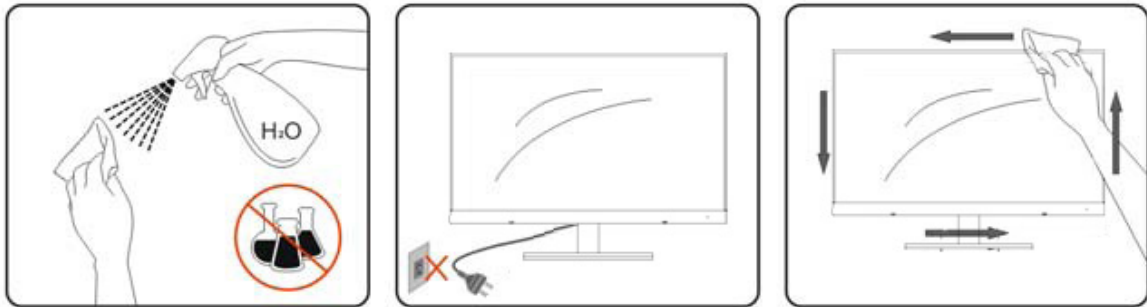


Reiniging


⚠️ Maak de behuizing regelmatig met de meegeleverde doek schoon. U kunt een zacht wasmiddel gebruiken om de vlek te verwijderen, in plaats van een krachtig wasmiddel dat de behuizing aantast.


⚠️ Zorg er bij het schoonmaken op dat er geen schoonmaakmiddel in de behuizing terechtkomt. De schoonmaakdoek mag niet te ruw zijn, omdat dit het scherm kan krassen.


⚠️ Maak het voedings snoer los voordat u het apparaat schoonmaakt.




Overige

 Als het apparaat een vreemde geur, geluid of rook verspreidt, DIRECT de voedingsaansluiting losmaken en contact opnemen met een Service Center.

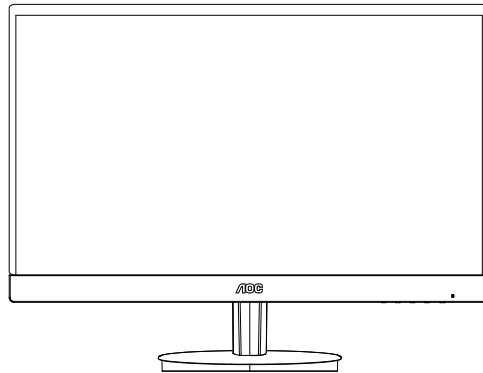
 Zorg dat de ventilatieopeningen niet worden geblokkeerd door een tafellaken of gordijn.

 Stel de lcd-monitor niet bloot aan heftige trillingen of krachtige schokken tijdens het gebruik.

 Sla niet op de monitor en laat het toestel niet vallen tijdens het gebruik of transport.

Instelling

Inhoud van de doos



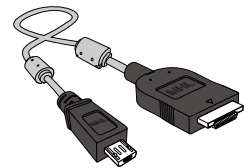
Monitor



CD



voet



MHL



Voedings kabel



Analoge kabel



DVI Cable



DP Cable



Audio kabel



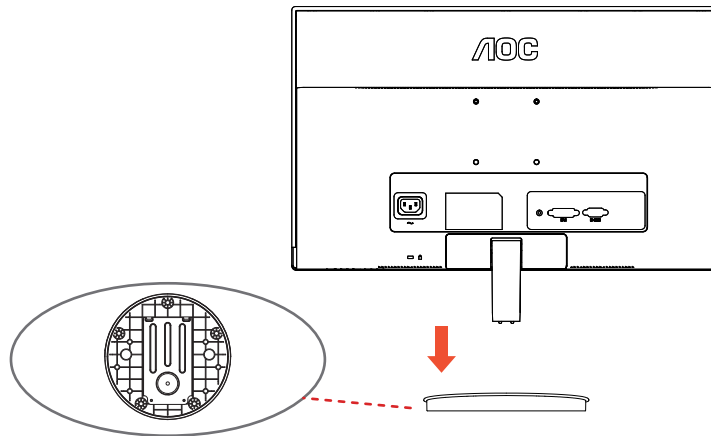
HDMI kabel

* Niet alle signaalkabels (analoge, DVI, MHL en HDMI-kabels) zullen voor alle landen en regio's worden geleverd. Raadpleeg uw lokale leverancier of AOC-filiaal ter bevestiging.

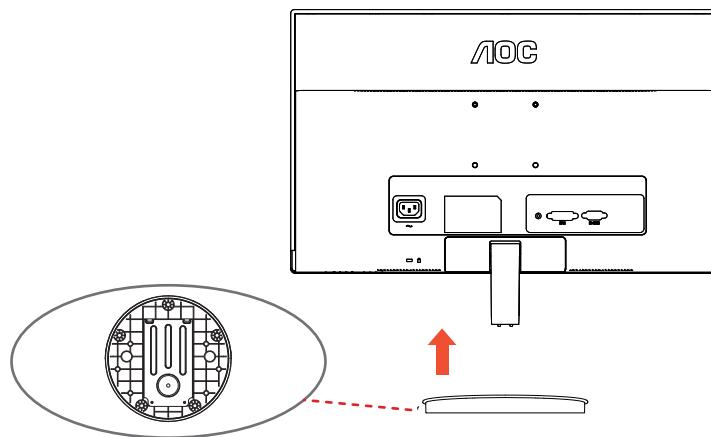
De standaard en voet installeren

Monteer of verwijder de voet volgens de onderstaande stappen.

Monteren:



Verwijderen:

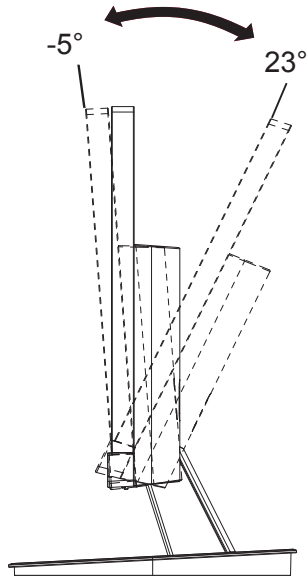


De kijkhoek aanpassen

Voor een optimale weergave, raden wij u aan recht voor de monitor te gaan zitten en de monitor vervolgens af te stellen in de hoek van uw voorkeur.

Houd de standaard zo vast dat de monitor niet kan kantelen wanneer u de kijkhoek van de monitor aanpast.

U kunt de kijkhoek van de monitor instellen van -5° tot 23° .



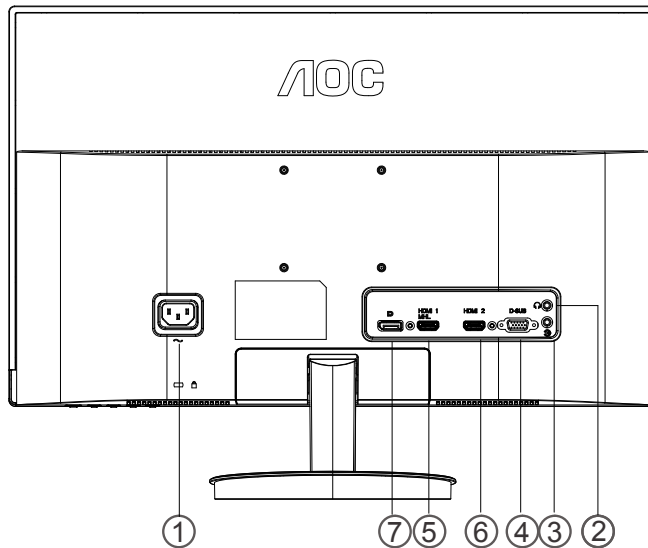
OPMERKING:

Raak het lcd-scherm niet aan als u de hoek wijzigt. Hierdoor kunt u het lcd-scherm beschadigen of breken.

De monitor aansluiten

Kabelaansluitingen op de achterkant van de monitor en de computer

I2269V_{WM}/I2369V_M/I2769V_M



1. Voeding
2. oortelefoonaansluiting
3. Audio
4. D-sub poort
5. HDMI1/MHL poort
6. HDMI2 poort
7. DP poort

Om de apparatuur te beschermen, moet u de pc en de lcd-monitor altijd uitschakelen voordat u ze aansluit.

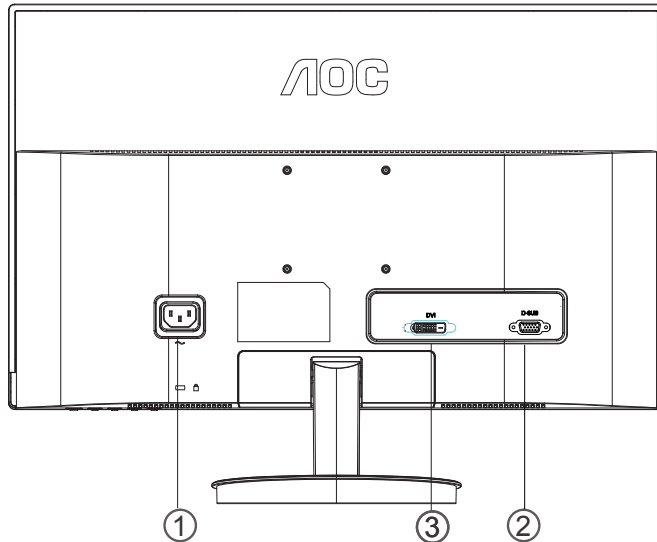
- 1 Sluit de voedingskabel aan op de wisselstroomaansluiting op de achterkant van de monitor.
- 2 Sluit het ene uiteinde van de 15-pins D-sub/HDMI/MHL/DP kabel aan op de achterkant van de monitor en sluit het andere uiteinde aan op de D-sub/HDMI/Mobiel MHL-aansluiting/MHL/DP van de computer.
- 3 Schakel uw monitor en computer in.

Als uw monitor een beeld toont, is de installatie voltooid. Als er geen beeld is, raadpleeg dan Probleemoplossing.

De monitor aansluiten

Kabelaansluitingen op de achterkant van de monitor en de computer

I2269V_w/I2369V /I2769V



1. Voeding
2. D-sub poort
3. DVI poort

Om de apparatuur te beschermen, moet u de pc en de lcd-monitor altijd uitschakelen voordat u ze aansluit.

- 1 Sluit de voedingskabel aan op de wisselstroomaansluiting op de achterkant van de monitor.
- 2 Sluit het ene uiteinde van de 15-pins D-sub/DVI kabel aan op de achterkant van de monitor en sluit het andere uiteinde aan op de D-sub/ DVI van de computer.
- 3 Schakel uw monitor en computer in.

Als uw monitor een beeld toont, is de installatie voltooid. Als er geen beeld is, raadpleeg dan Probleemoplossing.

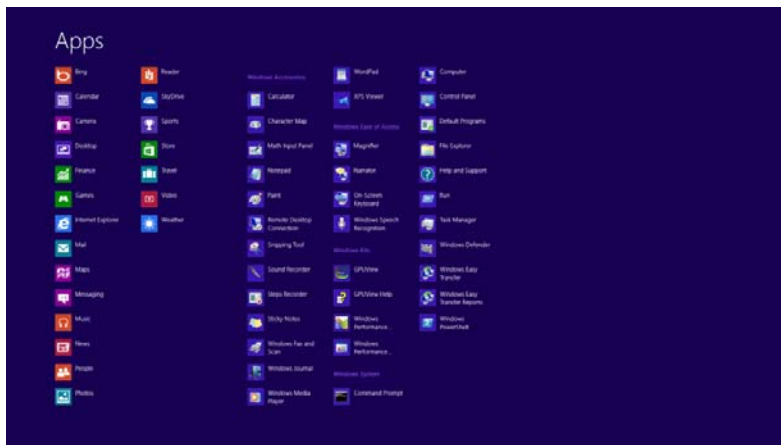
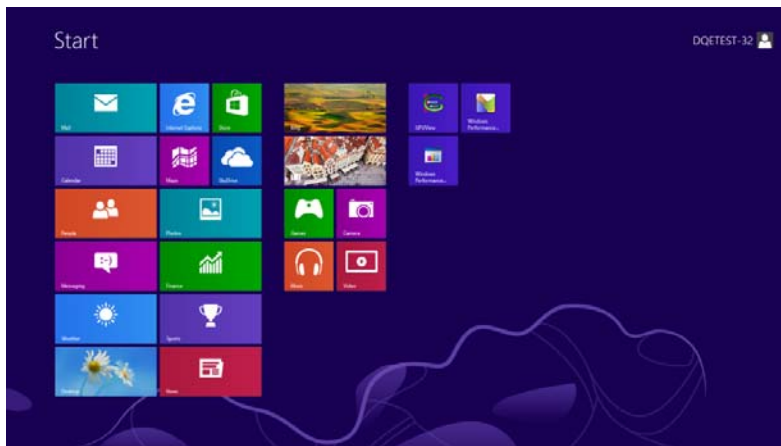
Aanpassen

De optimale resolutie instellen

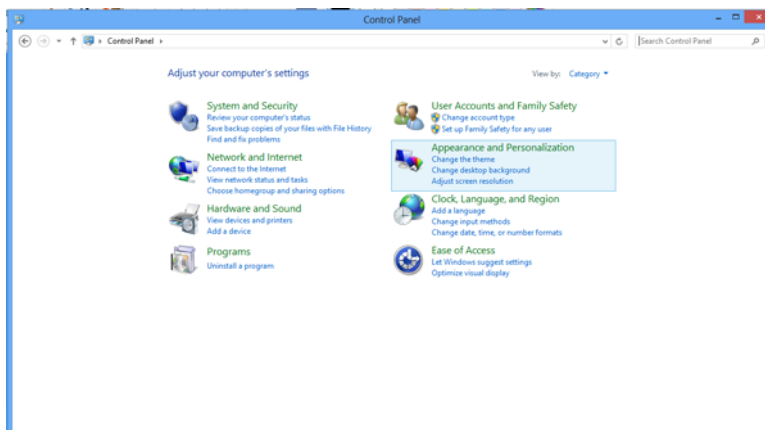
Windows 8

Voor Windows 8:

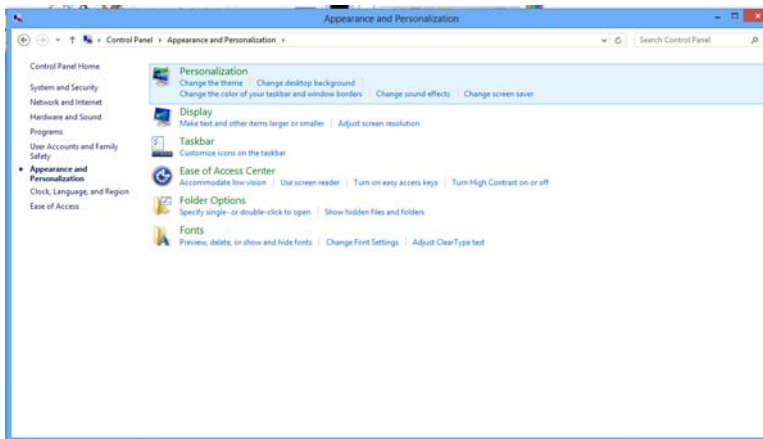
1. Rechtsklik en klik op **Alle apps** rechtsonder in het scherm.



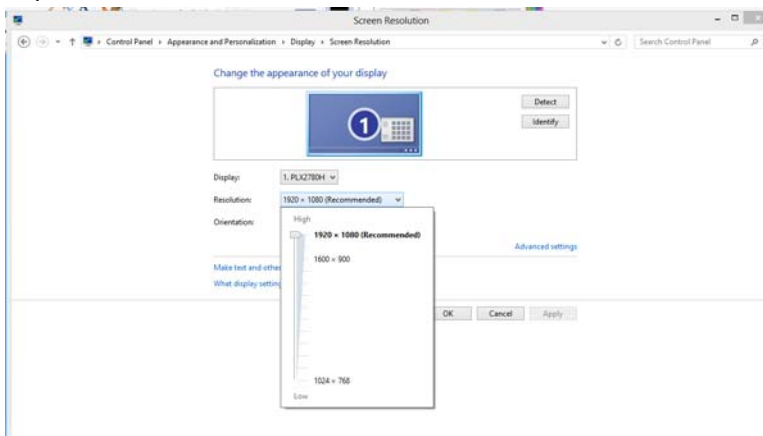
2. Stel "**Weergeven op**" in op "**Categorie**".
3. Klik op **Vormgeving en Persoonlijke instellingen**.



4. Klik op **Beeldscherm**.



5. Verplaats de **schuifbalk** voor de resolutie naar 1920x1080 of 2560x1080.



Windows Vista

Onder Windows Vista:

1 Klik op **START**.

2 Klik op **CONFIGURATIESCHERM**.



3 Klik op **Vormgeving aan persoonlijke voorkeur aanpassen**.



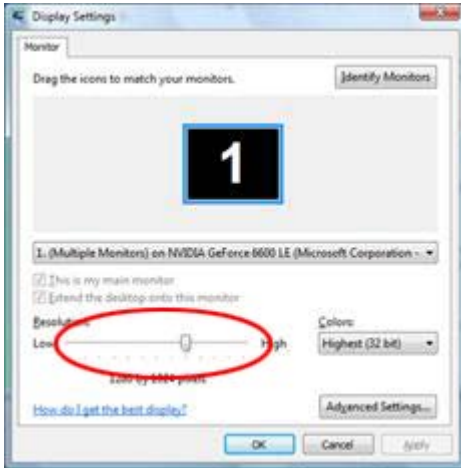
4 Klik op **Persoonlijke instellingen**



5 Klik op **Beeldscherminstellingen**.



6 Stel de **SCHUIFBALK** voor de resolutie in op Optimale vooraf ingestelde resolutie.



Windows XP

Onder Windows XP:

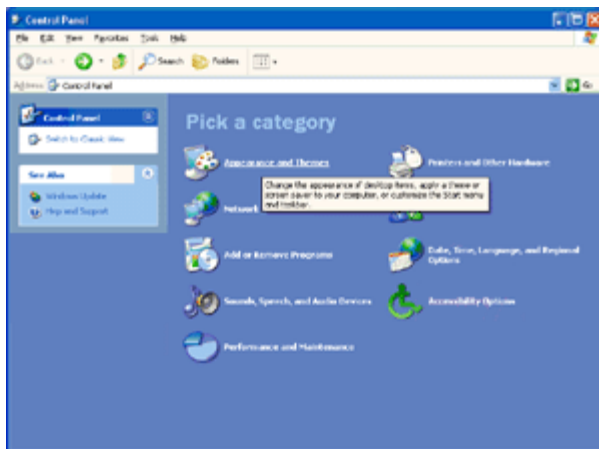
1 Klik op **START**.



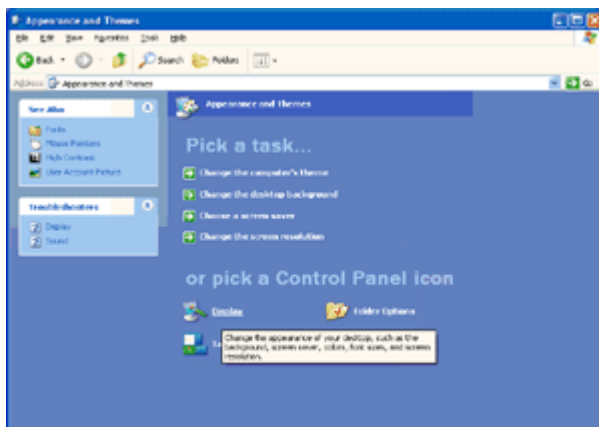
2 Klik op **INSTELLINGEN**.

3 Klik op **CONFIGURATIESCHERM**.

4 Klik op **Vormgeving en thema's**.

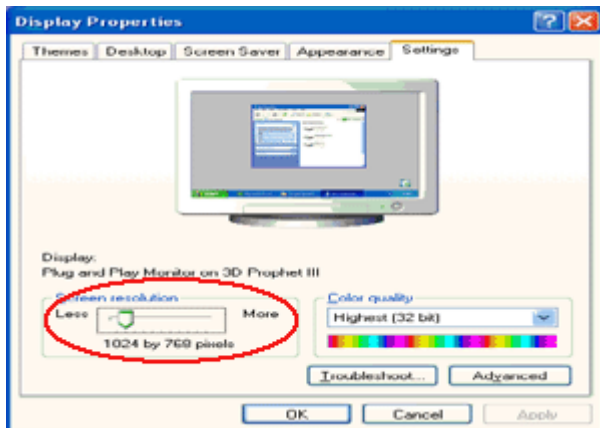


5 Dubbelklik op **BEELDSCHERM**.



6 Klik op **INSTELLINGEN**.

7 Stel de **SCHUIFBALK** voor de resolutie in op Optimale vooraf ingestelde resolutie.



Windows ME/2000

Onder Windows ME/2000:

1 Klik op **START**.

2 Klik op **INSTELLINGEN**.

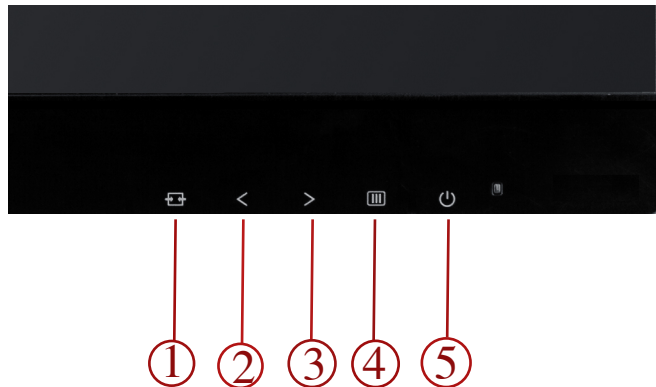
3 Klik op **CONFIGURATIESCHERM**.

4 Dubbelklik op **BEELDSCHERM**.

5 Klik op **INSTELLINGEN**.

6 Stel de **SCHUIFBALK** voor de resolutie in op Optimale vooraf ingestelde resolutie.

Sneltoetsen



I2269V_{WM}/I2369V_M/I2769V_M

1	Auto / Afsluiten
2	Clear Vision/ <
3	Volume/ >
4	Menu/Ingaan
5	Voedin

I2269V_w/I2369V/I2769V

1	Auto / Afsluiten
2	Clear Vision/ <
3	4:3 of breedbeeld / >
4	Menu/Ingaan
5	Voedin

Voeding

Houd de Aan/uit-knop ingedrukt om de monitor uit te schakelen

Menu/Ingaan

Indrukken om het OSD-menu weer te geven of om de keuze te bevestigen.

Jc`i a Y#

Houd > ingedrukt om het volume te verhogen wanneer het OSD niet zichtbaar is op het scherm.

Sneltoets 4:3 of breedbeeldverhouding/ >

Houd > ingedrukt terwijl er geen OSD wordt weergegeven om te schakelen tussen de beeldverhouding 4:3 of breedbeeld. (Als de schermgrootte van het product 4:3 is of als de resolutie van het ingangssignaal breedbeeld is, wordt de sneltoets voor het aanpassen uitgeschakeld).

Auto / Afsluiten / Hot-key Bron:

Als het OSD is afgesloten, is de knop Auto de sneltoets voor het automatisch configureren.

Als het OSD gesloten, dan dient de knop Auto/Bron als hot-key voor de functie Bron .Houd de knop Bron ingedrukt om de ingangsbron te tonen die in de berichtbalk staat, druk op Menu/Enter om de geselecteerde bron te veranderen.

Clear Vision/<

1. Wanneer er geen OSD is, drukt u op de knop "<" om **Clear Vision** te activeren
2. Gebruik de knoppen ">" en "<" om te kiezen tussen de instellingen Zwak, Gemiddeld, Sterk of Uit. De instelling is standaard altijd ingesteld op "uit"
3. Houd de knop "<" 5 seconden ingedrukt. De verticale lijn wordt weergegeven terwijl er geen verticale lijn in het scherm is. Houd de knop "<" 5 seconden ingedrukt. De verticale lijn verdwijnt terwijl de verticale lijn beweegt op het scherm; Druk op de knop "<" om de Clear Vision (Zuivere weergave) van de monitor in te stellen op Off / Strong / Medium / Weak (Uit/Sterk/Gemiddeld/Zwak). De linkerzijde van de verticale lijn zal de effectdemo zijn en de rechterzijde van de verticale lijn zal Clear vision uit zijn. Wanneer het beeld op het scherm wordt weergegeven, zal dit duidelijker zijn.

De functie **Clear Vision** biedt de beste ervaring op het vlak van beeldweergave door beelden met lage resolutie en wazige beelden om te vormen tot heldere en levendige beelden.



MHL (Mobile High-Definition Link) gebruiken

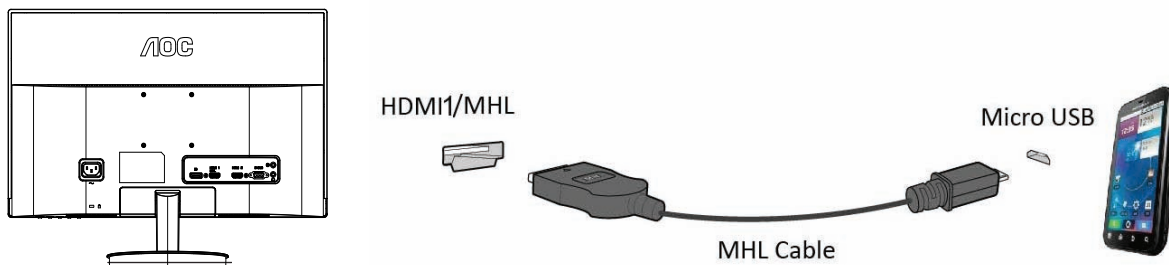
1. MHL (Mobile High-Definition Link)

Met deze functie kunt u genieten van video's en foto's (geïmporteerd vanaf een aangesloten mobiel apparaat dat MHL ondersteunt) op het scherm van het product .

- Om de MHL-functie te gebruiken, hebt u een MHL-gecertificeerd mobiel apparaat nodig. U kunt controleren of uw mobiel apparaat een MHL-certificaat heeft via de website van de fabrikant van het apparaat. Als u een lijst wilt zien van apparaten met MHL-certificaat, kunt u een bezoek brengen aan de officiële MHL-website (<http://www.mhlconsortium.org>).
- Om de MHL-functie te gebruiken, moet de recentste versie van de software op het mobiele apparaat zijn geïnstalleerd.
- Op sommige mobiele apparaten is de MHL-functie mogelijk niet beschikbaar, afhankelijk van de prestaties of functionaliteit van het apparaat.
- Omdat de beeldschermgrootte van het product groter is dan dat van mobiele apparaten, kan de beeldkwaliteit afnemen.
- Dit product is officieel MHL-gecertificeerd. Als u problemen ondervindt bij het gebruik van de MHL-functie, moet u contact opnemen met de fabrikant van het mobiele apparaat.
- De beeldkwaliteit kan afnemen wanneer er inhoud (geïmporteerd vanaf het mobiele apparaat) met een lage resolutie wordt weergegeven op het product.

MHL gebruiken

1. Sluit de micro-USB-poort van het mobiele apparaat aan op de [HDMI 1 / MHL]-poort van het product met de MHL-kabel.



- Wanneer de MHL-kabel wordt gebruikt, is [HDMI 1/ MHL] de enige poort op deze monitor die de MHL-functie ondersteunt.
 - Het mobiele apparaat moet afzonderlijk worden aangeschaft.
2. Sluit de gelijkstroomadapter aan op het product en het stopcontact.
 3. Druk op de bronknop  en schakel naar HDMI 1/MHL om MHL-modus te activeren
 4. Na ongeveer 3 seconden wordt het MHL-scherm weergegeven als de MHL-modus actief is.
Opmerking: De aangegeven tijd "3 sec later" kan verschillen afhankelijk van het mobiele apparaat.

Wanneer het mobiele apparaat niet is aangesloten of MHL niet ondersteunt

- Als de MHL-modus niet is geactiveerd, controleert u de verbinding van het mobiele apparaat.
- Als de MHL-modus niet is geactiveerd, controleert u of het mobiele apparaat MHL ondersteunt.
- Als de MHL-modus niet is geactiveerd, zelfs als het mobiele apparaat MHL ondersteunt, moet u de firmware van het mobiele apparaat bijwerken naar de nieuwste versie.

OSD-instelling

Eenvoudige basisinstructie van de bedieningsknoppen.



- 1) Druk op de **knop MENU** om het OSD-menu te activeren.
- 2) Druk op **< of op >** om door de functies te navigeren. Druk nadat de gewenste functie is gemarkeerd op de **MENU-knop** om het submenu in te schakelen. Druk nadat de gewenste functie is gemarkeerd op de **MENU-knop** om deze in te schakelen.
- 3) Druk op **< of op >** om de instellingen van de geselecteerde functie te wijzigen. Druk op **< of op >** om een andere functie in het submenu te selecteren. Druk op **AUTO** om af te sluiten. Herhaal de stappen 2 en 3 als u een andere functie wilt instellen.
- 4) OSD Lock Function: Houd om het OSD te vergrendelen de **knop MENU** ingedrukt terwijl de monitor is uitgeschakeld en druk op de **aan/uit-knop** om de monitor in te schakelen. Houd om het OSD te ontgrendelen de **knop MENU** ingedrukt terwijl de monitor is uitgeschakeld en druk op de **aan/uit-knop** om de monitor in te schakelen.

Opmerkingen:


- 1) Als het product slechts één signaalingang heeft, is het onderdeel "Input Select" (Bron selecteren) uitgeschakeld.
- 2) Als de schermverhoudingen 4:3 zijn of de resolutie van het invoersignaal is breedbeeld, is het onderdeel "Image Ratio" (Beeldverhouding) uitgeschakeld.
- 3) Eine nicht standardisierte Funktion wie ECO, DCR, DCB oder Picture Boost ist aktiv; die restlichen drei Funktionen werden entsprechend abgeschaltet.

Helderheid



1. Druk op **MENU** (Menu) om het MENU te tonen.



2. Druk op < of op > om  (Helderheid) te selecteren en op **MENU** om te bevestigen.



3. Druk op < of op > om het submenu te selecteren en op **MENU** om te bevestigen.










4. Druk op < of op > om in te stellen.











5. Druk op **AUTO** om af te sluiten.

I2269V_{WM}/I2369V_M/I2769V_M

	Helderheid	0-100		Aanpassing achtergrondverlichting	
	Contrast	0-100		Contrast van digitaal register.	
	Eco mode	Standaard	<input checked="" type="checkbox"/>		Standaardmodus
		Tekst			Tekstmodus
		Internet			Internetmodus
		Internet			Spelmodus
		Film			Filmmodus
		Sport			Sportmodus
	Gamma	Gamma1			Adjust to Gamma1
		Gamma2			Adjust to Gamma 2
		Gamma3			Adjust to Gamma 3
	DCR	Uit			Dynamische contrastverhouding uitschakelen
		Aan			Dynamische contrastverhouding inschakelen
Overdrive	Zwak			Pas de reactietijd aan	
	Gemiddeld				
	Sterk				
	Uit				
DPS	Uit			Dynamische energiebesparing	
	Aan				

I2269V w/I2369V/I2769V


	Helderheid	0-100		Aanpassing achtergrondverlichting
	Contrast	0-100		Contrast van digitaal register.
	Eco mode	Standaard		Standaardmodus
		Tekst		Tekstmodus
		Internet		Internetmodus
		Internet		Spelmodus
		Film		Filmmodus
		Sport		Sportmodus
	Gamma	Gamma1		Adjust to Gamma1
		Gamma2		Adjust to Gamma 2
		Gamma3		Adjust to Gamma 3
	DCR	Uit		Dynamische contrastverhouding uitschakelen
		Aan		Dynamische contrastverhouding inschakelen

Beeldinstelling



1. Druk op **MENU** (Menu) om het MENU te tonen.



2. Druk op < of op > om  (Beeldinstelling) te selecteren en op **MENU** om te bevestigen.




3. Druk op < of op > om het submenu te selecteren en op **MENU** om te bevestigen.



4. Druk op < of op > om in te stellen.



5. Druk op **AUTO** om af te sluiten.


	Klok	0-100	Pas de beeldklok aan om de ruis van de verticale lijnen te beperken.
	Scherpstelling	0-100	Pas de beeldfase aan om de ruis van de horizontale lijnen te beperken
	Scherpte	0-100	Pas de Scherpte van het beeld aan.
	H. positie:	0-100	Pas de verticale positie van het beeld aan.
	V. positie	0-100	Pas de horizontale positie van het beeld aan.

Kleurtemp



1. Druk op **MENU** (Menu) om het MENU te tonen.



2. Druk op < of op > om  (Kleurtemp) te selecteren en op **MENU** om te bevestigen.




3. Druk op < of op > om het submenu te selecteren en op **MENU** om te bevestigen.



4. Druk op < of op > om in te stellen.



5. Druk op **AUTO** om af te sluiten.


	Color setup.	Warm		Roep warme kleurtemperatuur op vanaf EEPROM.
		Normaal		Normale kleurtemperatuur oproepen vanaf EEPROM
		Koel		Roep koele kleurtemperatuur op vanaf EEPROM.
		sRGB		SRGB-kleurtemperatuur oproepen vanaf EEPROM.
		Gebruiker	rood	
	groen			Versterking groen van digitaal register.
	blauw			Versterking groen van digitaal register.
	DCB Mode	Compleet verbeteren	aan of uit	Modus Compleet verbeteren uitschakelen of inschakelen
		Natuurlijke huidskleur	aan of uit	Modus Natuurlijke huidskleur uitschakelen of inschakelen
		Groen veld	aan of uit	Modus Groen veld uitschakelen of inschakelen
		Groen veld	aan of uit	Modus Hemelsblauw uitschakelen of inschakelen
Auto detectie		aan of uit	Modus Auto detectie uitschakelen of inschakelen	
DCB Demo		aan of uit	Demo uitschakelen of inschakelen	

Beeldversterking



1. Druk op **MENU** (Menu) om het MENU te tonen.



2. Druk op < of op > om  (Beeldversterking) te selecteren en op **MENU** om te bevestigen.



3. Druk op < of op > om het submenu te selecteren en op **MENU** om te bevestigen.



4. Druk op <of op > om in te stellen.



5. Druk op **AUTO** om af te sluiten.


	Beeldgrootte	14-100	Beeldgrootte aanpassen
	Helderheid	0-100	Beeldhelderheid aanpassen
	Contrast	0-100	Beeldcontrast aanpassen
	H. positie:	0-100	Horizontale beeldpositie aanpassen
	V. position	0-100	Verticale beeldpositie aanpassen
	Helder beeld	aan of uit	Helder beeld uitschakelen of inschakelen

OSD-instelling



1. Druk op **MENU** (Menu) om het MENU te tonen.



2. Druk op < of op > om  (OSD-instelling) te selecteren en op **MENU** om te bevestigen.




3. Druk op < of op > om het submenu te selecteren en op **MENU** om te bevestigen.



4. Druk op < of op > om in te stellen.



5. Druk op **AUTO** om af te sluiten.


	H.Position	0-100	Pas de horizontale positie van het beeld OSD aan.
	V.Position	0-100	Pas de everticale positie van het OSD aan.
	Timeout	5-120	Pas de time-out van de OSD aan.
	Transparence	0-100	Stelt de transparantie van het OSD in
	Language		De OSD-taal selecteren
	Pauze-herinnering	Uit	
Aan			

Extra



1. Druk op **MENU** (Menu) om het MENU te tonen.



2. Druk op < of op > om  (Extra) te selecteren en op **MENU** om te bevestigen.



3. Druk op < of op > om het submenu te selecteren en op **MENU** om te bevestigen.




4. Druk op < of op > om in te stellen.




5. Druk op **AUTO** om af te sluiten.

I2269V_{WM} / I2369V_M / I2769V_M

	Invoerselectie	Auto	Selecteren om automatisch het ingangssignaal te detecteren
		Analoog	Analoge signaalbron als ingang selecteren
		HDMI1/MHL	HDMI1/MHL signaalbron als ingang selecteren
		HDMI2	HDMI2 signaalbron als ingang selecteren
	Auto config	ja of nee	Het beeld automatisch aanpassen naar standaard
	Beeldverhouding	Breedbeeld of 4:3	Selecteer breedbeeld- of 4:3-formaat voor de beeldschermweergave
	DDC-CI	ja of nee	DDC-CI-ondersteuning IN/UITSCHAKELEN
	Reset	ja of nee	Menu opnieuw instellen naar standaard
	Informatie		De informatie van de bron van het hoofdbeeld en het subbeeld weergeven
Uit-timer	van 0 to 24 uur	Kies een tijdsduur waarna de monitor wordt uitgeschakeld.	

I2269Vw/I2369V /I2769V


	Invoerselectie	Auto	Selecteren om automatisch het ingangssignaal te detecteren
		D-SUB	D-SUB signaalbron als ingang selecteren
		DVI	DVI signaalbron als ingang selecteren
	Auto config	ja of nee	Het beeld automatisch aanpassen naar standaard
	Beeldverhouding	Breedbeeld of 4:3	Selecteer breedbeeld- of 4:3-formaat voor de beeldschermweergave
	DDC-CI	ja of nee	DDC-CI-ondersteuning IN/UITSCHAKELEN
	Reset	ja of nee	Menu opnieuw instellen naar standaard
	Informatie		De informatie van de bron van het hoofdbeeld en het subbeeld weergeven
Uit-timer	van 0 to 24 uur	Kies een tijdsduur waarna de monitor wordt uitgeschakeld.	

Afsluiten





1. Druk op **MENU** (Menu) om het MENU te tonen.



2. Druk op < of op > om  (Afsluiten) te selecteren en op **MENU** of op **AUTO** om af te sluiten

	Afsluiten		Sluit het OSD af
---	-----------	--	------------------

LED-indicator

Status	LED-kleur	
Modus volledig vermogen	Groen	
Modus actief-uit	Oranje	

Stuurprogramma

Monitorstuurprogramma

Windows 8

1. Start Windows® 8.
2. Rechtsklik en klik op **Alle apps** rechtsonder in het scherm.
3. Stel **"Weergeven op"** in op **"Grote pictogrammen"** of op **"Kleine pictogrammen"**.
4. Klik op het pictogram **"Beeldscherm"**.
5. Klik op de knop **"Weergaveinstellingen wijzigen"**.
6. Klik op de knop **Geavanceerde instellingen**.
7. Klik op de tab **"Beeldscherm"** en klik op de knop **"Eigenschappen"**.
8. Klik op de tab **"Stuurprogramma"**.
9. Open het venster **"Stuurprogramma bijwerken - Algemeen PnP-beeldscherm"** door op **"Stuurprogramma bijwerken..."** te klikken en klik vervolgens op de knop **"Op mijn computer naar stuurprogramma's zoeken"**.
10. Selecteer **"Ik wil kiezen uit een lijst met apparaatstuurprogramma's op mijn computer"**.
11. Klik op de knop **"Bladeren"**. Klik op de knop **"Bladeren"** en ga naar de volgende map: X:\Driver\modulenaam (waarbij X de stationsletter is die aan het cd-romstation is toegewezen).
12. Selecteer het bestand **"xxx.inf"** en klik op de knop **"Openen"**. Klik op de knop **OK**.
13. Kies het model van de monitor en klik op de knop **"Volgende"**. De bestanden worden van de cd naar de harde schijf gekopieerd.
14. Sluit alle open vensters en verwijder de cd.
15. Start het systeem opnieuw op. Het systeem selecteert automatisch de maximale vernieuwingsnelheid en de bijbehorende Color Matching Profiles.

Windows 2000

1. Start Windows® 2000.
 2. Klik op 'Start', wijs naar 'Settings', en klik op 'Control Panel'.
 3. Klik twee keer op het pictogram 'Display'.
 4. Kies de tab 'Settings' en klik op 'Advanced...!'
 5. Kies 'Monitor'
 - Is de knop 'Properties' niet actief, dan is uw monitor goed geconfigureerd. U kunt de installatie beëindigen.
 - Is de knop 'Properties' actief, klik dan op de knop 'Properties' en volg de volgende stappen.
 6. Klik op 'Driver', daarna op 'Update Driver...' en dan op de knop 'Next'.
 7. Kies "Display a list of the known drivers for this device so that I can choose a specific driver", klik op 'Next' en op 'Have disk...!'
 8. Klik op de knop 'Browse...' en kies het cd-station.
 9. Klik op de knop 'Open' en op de knop 'OK'.
 10. Kies het model van de monitor, klik op de knop 'Next' en nogmaals op 'Next'.
 11. Klik op de knop 'Finish' en daarna op de knop 'Close'.
- Ziet u het venster "Digital Signature Not Found", klik dan op de knop 'Yes'.

Windows ME

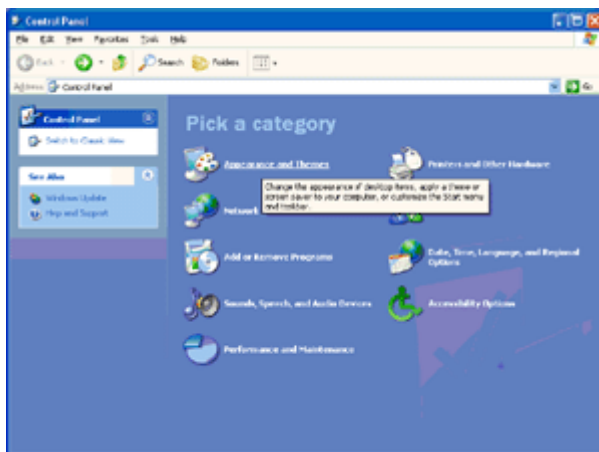
1. Start Windows® Me.
2. Klik op 'Start', wijs naar 'Settings', en klik op 'Control Panel'.
3. Klik twee keer op het pictogram 'Display'.
4. Kies de tab 'Settings' en klik op 'Advanced...!'
5. Kies de knop 'Monitor' en klik op de knop 'Change...!'
6. Kies "Specify the location of the driver(Advanced)" en klik op de knop 'Next'.
7. Kies "Display a list of all the drivers in a specific location, so you can select the driver you want.", klik op 'Next' en klik op 'Have Disk...!'
8. Klik op de knop 'Browse...', kies het cd-station en klik op de knop 'OK' button.
9. Klik op de knop 'OK', kies het model van de monitor, klik op de knop 'Next' en nogmaals op 'Next'
10. Klik op de knop 'Finish' en tenslotte op 'Close'.

Windows XP

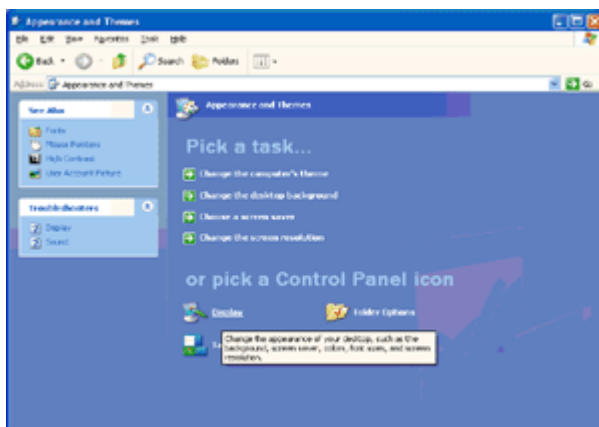
1. Start Windows® XP .
2. Klik op de knop 'Start' en klik vervolgens op 'Configuratiescherm'.



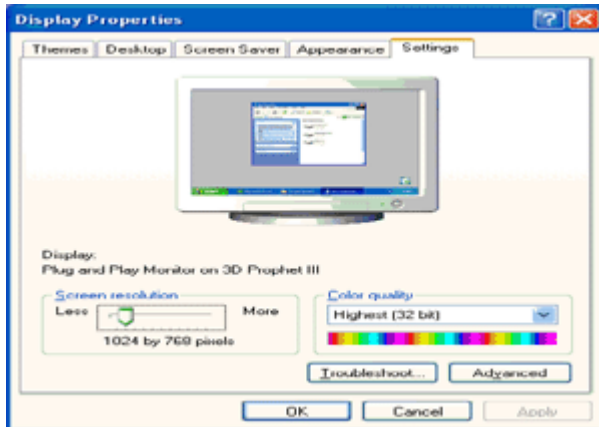
3. Selecteer en klik op de categorie 'Vormgeving en thema's'.



4. Klik op het item 'Beeldscherm'.



5. Selecteer het tabblad 'Instellingen' en klik vervolgens op de knop 'Geavanceerd'.

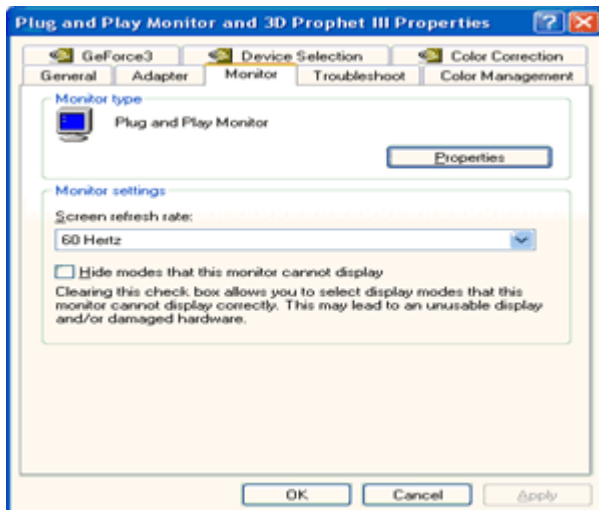


6. Selecteer het tabblad 'Beeldscherm'.

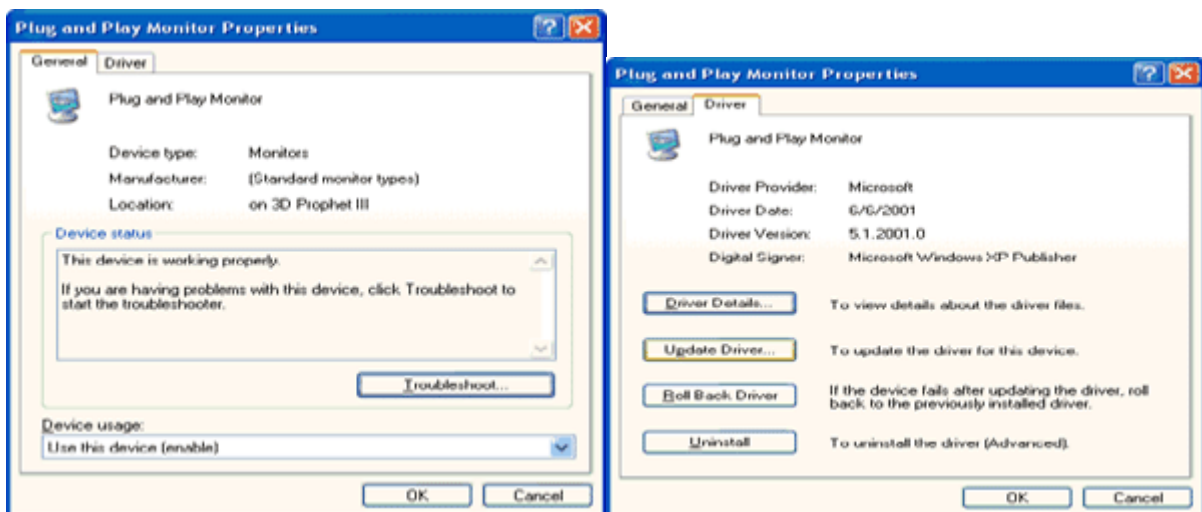
- Als de knop 'Eigenschappen' inactief is, betekent dit dat uw monitor juist is geconfigureerd. Stop de installatie.

- Als de knop 'Eigenschappen' actief is, klikt u op deze knop.

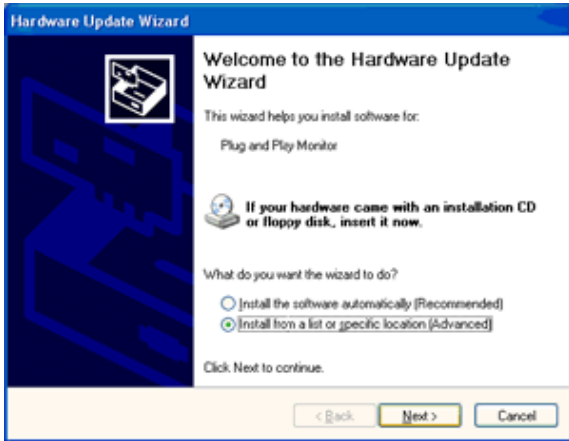
Volg de onderstaande stappen.



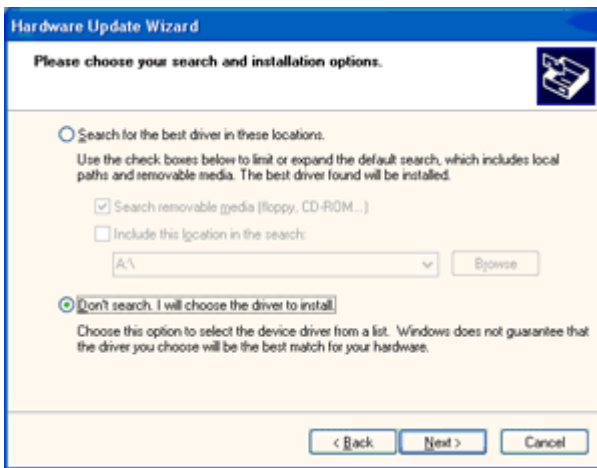
7. Klik op het tabblad 'Stuurprogramma' en klik vervolgens op de knop 'Stuurprogramma bijwerken...!'.



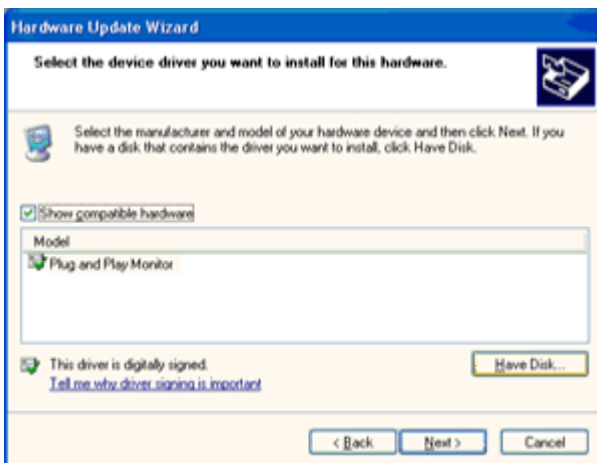
8. Selecteer het keuzerondje 'Ik wil zelf kiezen (geavanceerd)' en klik daarna op de knop 'Volgende'.



9. Selecteer het keuzerondje 'Niet zoeken. Ik bepaal zelf welk stuurprogramma ik wil installeren.' Klik daarna op de knop 'Volgende'.



10. Klik op 'Have disk...' en daarna op 'Browse...'. Kies vervolgens de correcte drive (F: als dit de CD-ROM drive is).



11. Klik op 'Open', daarna op 'OK'.

12. Kies uw monitormodel en klik op 'Next'.

- Indien u de melding 'has not passed Windows® Logo testing to verify its compatibility with Windows® XP' te zien krijgt, klikt u op 'Continue Anyway'.

13. Klik op 'Finish', daarna op 'Close'.

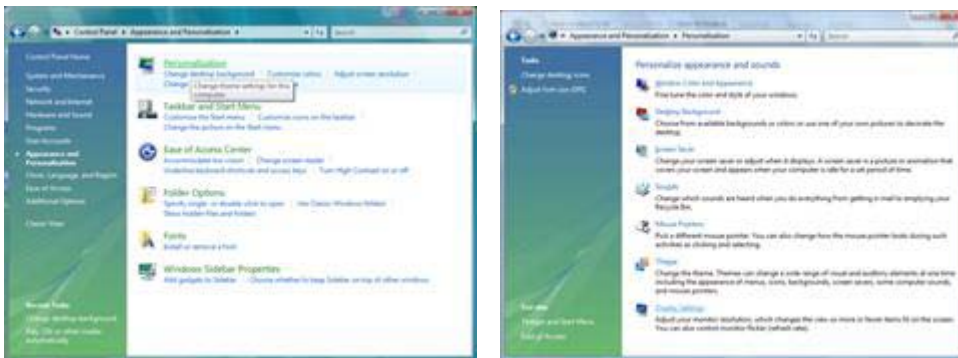
14. Klik op 'OK', en daarna nogmaals op 'OK' om het dialoogvenster Display_Properties te .

Windows Vista

1. Klik op "Start" en "Configuratiescherm". Dubbelklik vervolgens op "Vormgeving aan persoonlijke voorkeur aanpassen".



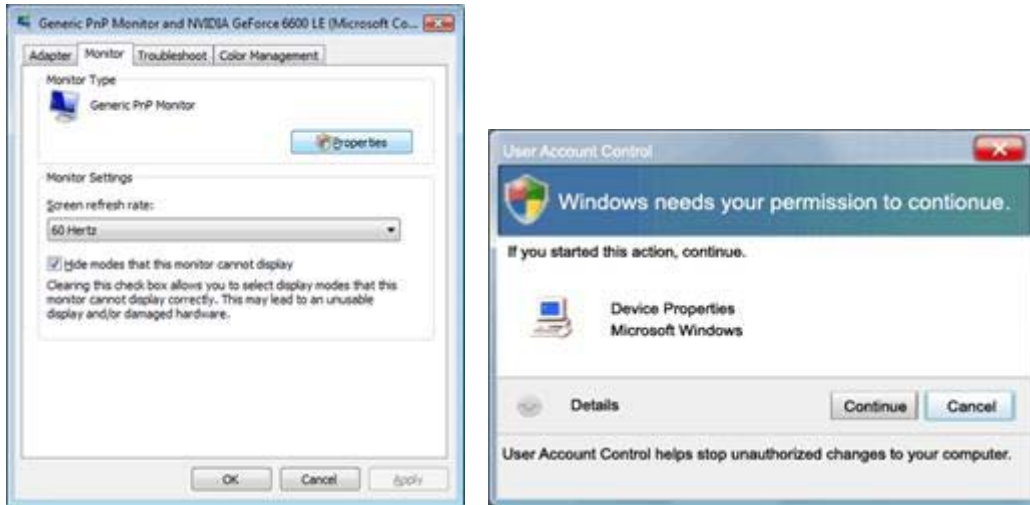
2. Klik op "Persoonlijke instellingen" en vervolgens op "Beeldscherminstellingen".



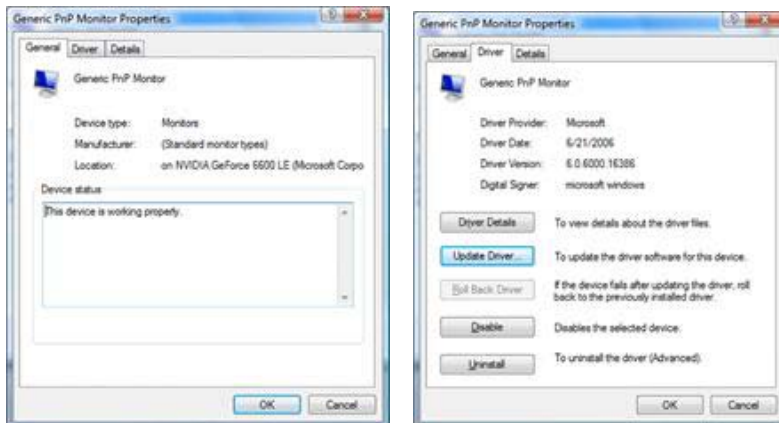
3. Klik op "Geavanceerde instellingen...".



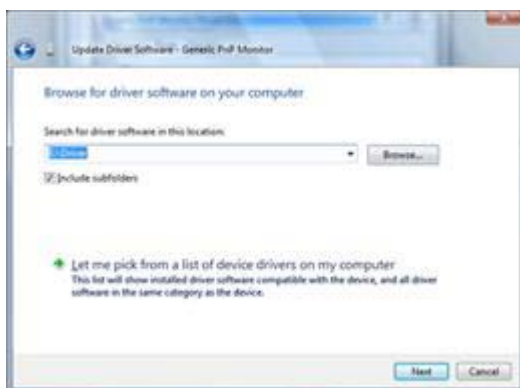
4. Klik op "Eigenschappen" op het tabblad "Beeldscherm". Als de knop "Eigenschappen" is gedeactiveerd, betekent dit dat de configuratie voor uw monitor voltooid is. De monitor kan worden gebruikt zoals deze is. Als het bericht "Windows heeft het volgende nodig..." wordt weergegeven, zoals in de onderstaande afbeelding, klikt u op "Doorgaan".



5. Klik op "Stuurprogramma bijwerken..." op het tabblad "Stuurprogramma" .



6. Schakel het selectievakje "Op mijn computer naar stuurprogramma's zoeken" in en klik op "Ik wil kiezen uit een lijst met apparaatstuurprogramma's op mijn computer".



7. Klik op de knop 'Schijf...', klik vervolgens op de knop "Bladeren..." en selecteer het geschikte station F:\Driver (cd-romstation).

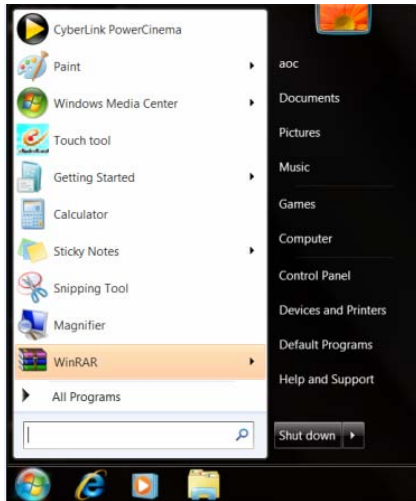
8. Selecteer uw monitormodel en klik op de knop "Volgende".

9. Klik op "Sluiten" → "Sluiten" → "OK" → "OK" op de volgende schermen die achtereenvolgens worden weergegeven.

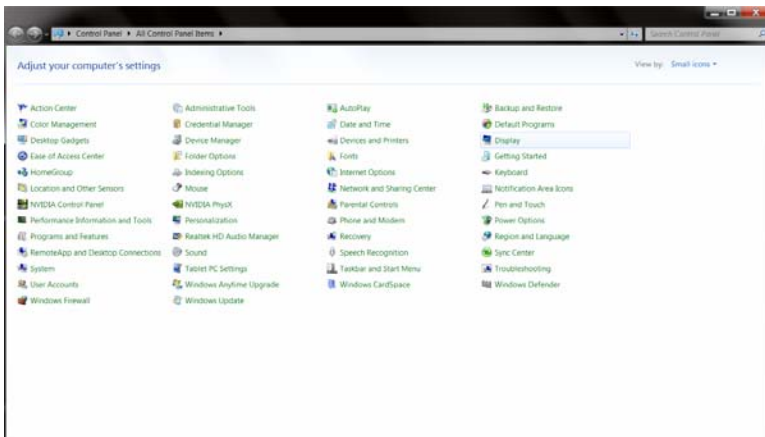
Windows 7

1. Start Windows® 7

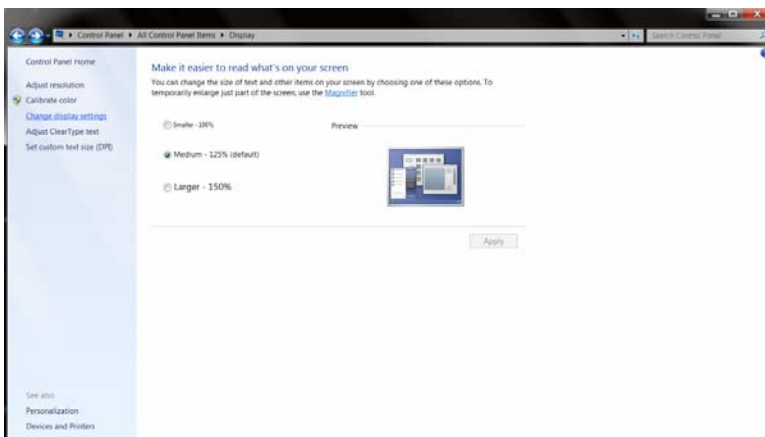
2. Klik op de knop **'Start'** en daarna op **'Configuratiescherm'**.



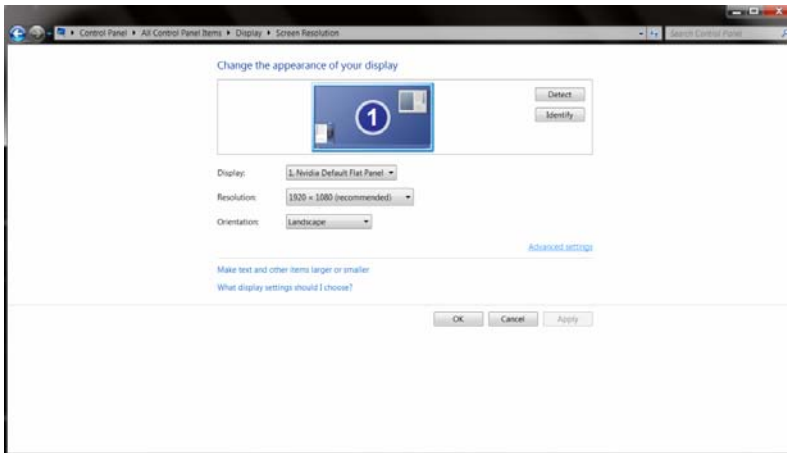
3. Klik op het pictogram **'Beeld'**.



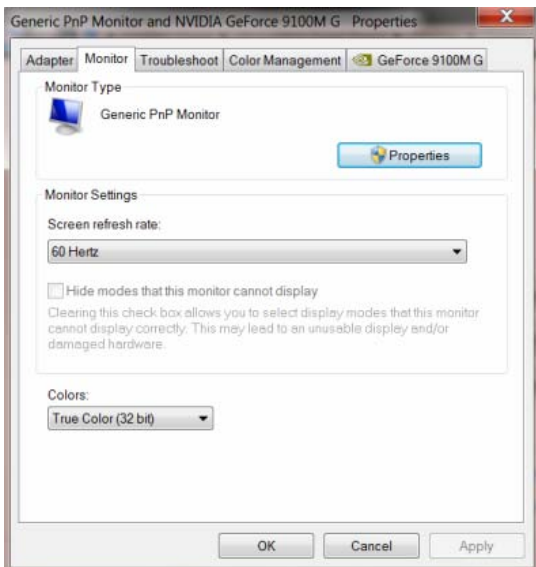
4. Klik op de knop **"Beeldinstellingen veranderen"**.



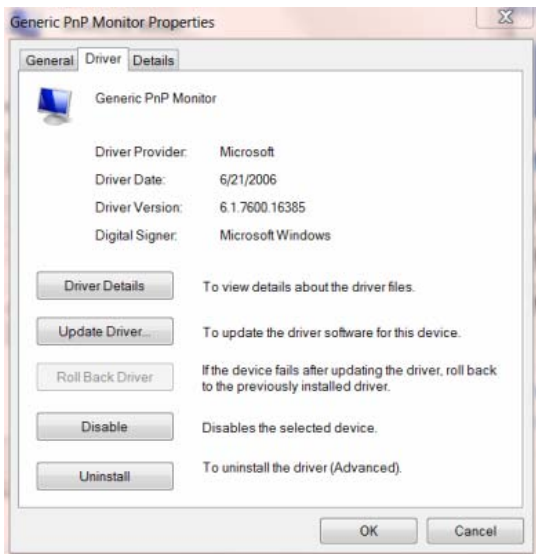
5. Klik op de knop **“Geavanceerde instellingen”**.



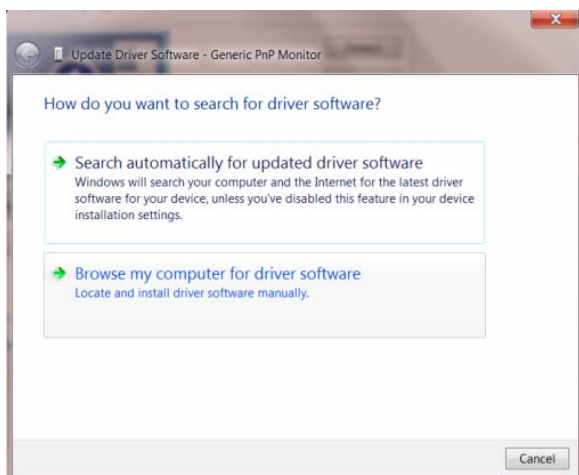
6. Klik op de tab **“Monitor”** en daarna op de knop **“Eigenschappen”**.



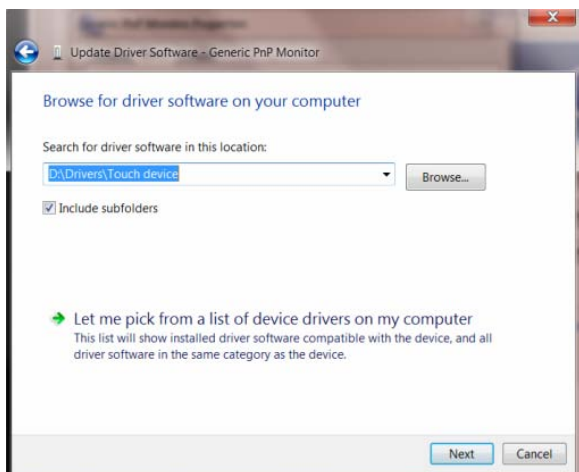
7. Klik op de tab **“Stuurprogramma”**.



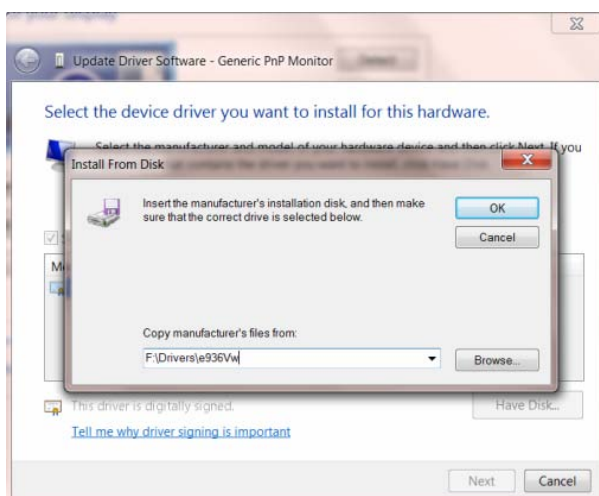
8. Open het venster "Update Driver Software-Generic PnP Monitor" door te klikken op "**Stuurprogramma bijwerken...**" "en klik daarna op de knop "**Op mijn computer zoeken naar stuurprogramma**".



9. Selecteer "**Laat mij kiezen uit een lijst van stuurprogramma's op mijn computer**".



10. Klik op de knop "**Diskette**". Klik op de knop "**Bladeren**" en navigeer naar de volgende map: X:\Driver\modulenaam (waarin X de letter is van het cd-station).



11. Selecteer het bestand "**xxx.inf**" en klik op de knop "**Openen**". Klik op de knop "**OK**".

12. Selecteer het model van de monitor en klik op de knop "**Volgende**". De bestanden worden van de cd naar de harde schijf gekopieerd.

13. Sluit alle open vensters en verwijder de cd.

14. Herstart het systeem. Het systeem zal automatisch de maximale vernieuwingsfrequentie kiezen en de bijbehorende profielen voor de kleurovereenkomst.

i-Menu



Welkom bij de "i-Menu"-software van AOC. i-Menu maakt het makkelijk om de instellingen van de monitor te veranderen met menu's op het scherm in plaats van met de OSD-knoppen op de monitor. Klik hier om de software in te stellen. Om de installatie te voltooien volgt u de installatiegids .



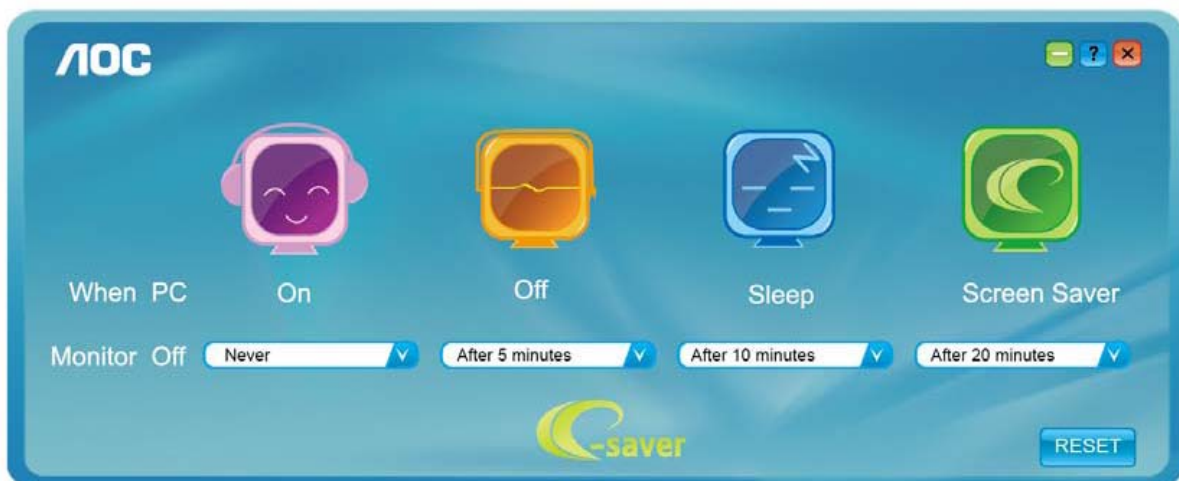
e-Saver



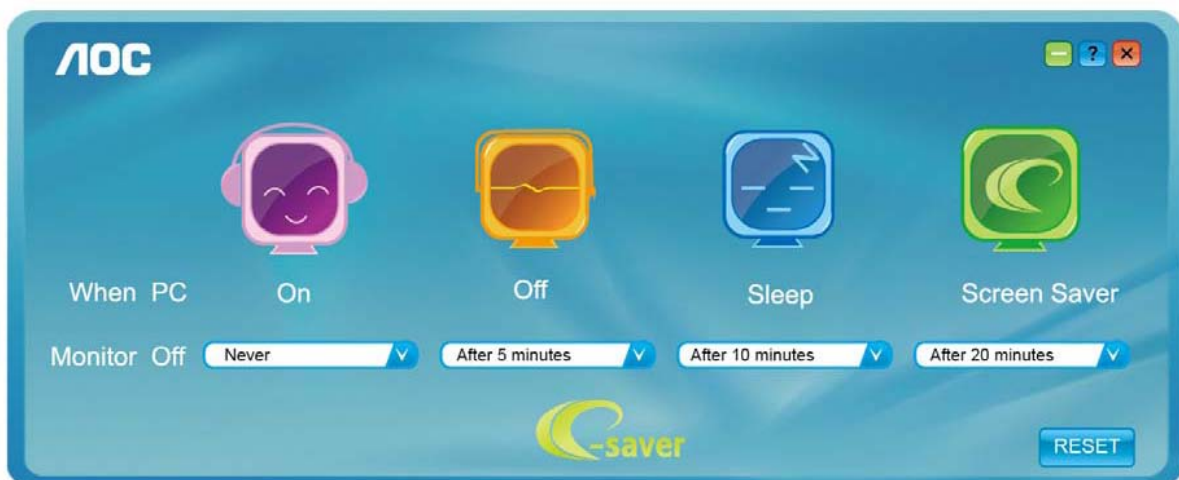
Welkom bij AOC e-Saver, de energiebeheersoftware voor monitors! De e-Saver van AOC biedt intelligente uitschakelfuncties (Smart Shutdown) voor uw monitoren en zorgt ervoor dat uw monitor tijdig kan uitschakelen wanneer uw pc in een bepaalde status is (aan, uit, slaapstand of schermbeveiliging). De werkelijke tijd voor het uitschakelen is afhankelijk van uw voorkeuren (zie onderstaand voorbeeld). Klik op "driver/e-Saver/setup.exe" om het installeren van de e-Saver-software te starten. Volg de installatiewizard om de installatie van de software te voltooien.

In elk van de vier pc-statussen kunt u de gewenste tijd (in minuten) kiezen tot uw monitor automatisch wordt uitgeschakeld. Het bovenstaande voorbeeld geeft het volgende aan:

- 1) De monitor wordt nooit uitgeschakeld wanneer de pc wordt ingeschakeld.
- 2) 5 minuten nadat de pc wordt uitgeschakeld, wordt de monitor automatisch uitgeschakeld.
- 3) 10 minuten nadat de pc naar de slaapstand of stand-by is gegaan, wordt de monitor automatisch uitgeschakeld.
- 4) 20 minuten nadat de schermbeveiliging is verschenen, wordt de monitor automatisch uitgeschakeld.



U kunt op "RESET" klikken om e-Saver in te stellen naar de standaardinstellingen zoals hieronder weergegeven.



Screen+



Welkom bij de “Scherm+”-software van AOC. Scherm+ software is een hulpmiddel om het bureaublad te splitsen. Het splitst het bureaublad in verscheidene vakken, elk met een ander venster. U hoeft alleen maar het venster naar het corresponderende vak te slepen om het te kunnen benaderen. Het ondersteunt weergave op meerdere schermen om uw werk te vergemakkelijken. Volg de installatiesoftware om het te installeren.



Problemen oplossen

Probleem & vraag	Mogelijke oplossingen
De voedings-led is niet aan	Controleer of de voedingsknop op ON (AAN) staat en of de voedingskabel goed is aangesloten op een geaarde wandcontactdoos en de monitor.
Geen beelden op het scherm	<ul style="list-style-type: none"> • Is het voedingssnoer correct aangesloten? Controleer de aansluiting van de voeding en het snoer. • Is de kabel correct aangesloten? (Verbonden met de D-sub kabel) Controleer de DB-15 aansluiting. • Als de voeding is ingeschakeld, herstart u de computer zodat het beginscherm verschijnt. Als het eerste scherm (aanmeldingsscherm) verschijnt, start u de computer op in de toepasselijke modus (de veilige modus voor Windows ME/XP/2000) en wijzigt u vervolgens de frequentie van de videokaart. (Raadpleeg De optimale resolutie instellen) Als het eerste scherm (aanmeldingsscherm) niet verschijnt, neem dan contact op met het Servicecentrum of uw dealer. • Verschijnt "Invoer niet ondersteund" op het scherm? U kunt dit bericht zien wanneer het signaal van de videokaart de maximale resolutie en frequentie waarmee de monitor kan omgaan, overschrijdt. Stel de maximale resolutie en frequentie in waarmee de monitor goed kan omgaan. • Controleer of de stuurprogramma's van de AOC-monitor zijn geïnstalleerd (stuurprogramma's voor AOC-monitors zijn beschikbaar op: hier)
Het beeld is wazig en er is een probleem met beeldschaduw	<p>Pas de instellingen voor het contrast en de helderheid aan. Indrukken voor automatisch instellen. Zorg ervoor dat u geen verlengkabel of switchbox gebruikt. Wij raden u aan de monitor rechtstreeks aan te sluiten op de uitgang van de videokaart op de achterkant.</p>
Het beeld springt op en neer, flinkt of er zijn golfpatronen zichtbaar	<p>Verplaats elektrische apparaten die elektrische storingen kunnen veroorzaken zo ver mogelijk van de monitor vandaan. Gebruik de maximale vernieuwingsfrequentie die uw monitor ondersteunt met de resolutie die u gebruikt.</p>
De monitor is vastgelopen in de "modus Actief-uit"	<p>De voedingsschakelaar van de computer moet ingeschakeld zijn. De videokaart van de computer moet stevig in de sleuf zijn geplaatst. Controleer of de videokabel van de monitor correct is aangesloten op de computer. Inspecteer de videokabel van de monitor en kijk of er geen pinnetjes gebogen zijn. Controleer of uw computer operationeel is door op de toets CAPS LOCK op het toetsenbord te drukken terwijl u de LED van de CAPS LOCK in het oog houdt. De LED moet OPLICHTEN of DOVEN nadat u op de toets CAPS LOCK hebt gedrukt.</p>
Een van de primaire kleuren (rood, groen of blauw) ontbreekt	<p>Inspecteer de videokabel van de monitor en kijk of er geen pinnetjes gebogen zijn. Controleer of de videokabel van de monitor correct is aangesloten op de computer.</p>
Het beeld op het scherm is niet correct gecentreerd of heeft niet het correcte formaat	<p>Pas de horizontale en verticale positie aan of druk op de sneltoets (AUTO).</p>
Het beeld vertoont afwijkende kleuren (het wit ziet er niet wit uit)	<p>Pas de RGB-kleuren aan of selecteer de gewenste kleurtemperatuur.</p>
Horizontale of verticale storingen op het scherm	<p>Gebruik de afsluitmodus van Windows 95/98/2000/ME/XP Stel CLOCK en FOCUS in. Indrukken voor automatisch instellen.</p>

Specificaties

Algemene specificaties

I2269V_{WM}

LCD-scherm	Modelnummer	I2269V _{WM}		
	Aandrijfsysteem	TFT kleuren-LCD		
	Weergeefbaar beeldformaat	546.20 mm diagonaal		
	Pixelpitch	0.08265*RGB mm(H) x 0.24795 mm(V)		
	Video	R, G, B analoge interface, HDMI,MHL,DP		
	Afzonderlijk synchroniseren	H/V TTL		
	Weergavekleuren	16.7M kleuren		
	Dotklok	170 MHz		
Resolutie	Horizontaal scanbereik	30 kHz - 83 kHz		
	Horizontaal scanformaat (maximum)	476.06 mm		
	Verticaal scanbereik	50 Hz - 76 Hz		
	Verticaal scanformaat (maximum)	267.79 mm		
	Optimale vooraf ingestelde resolutie	1920 x 1080 (60 Hz)		
	Plug & Play	VESA DDC2B/C1		
	Ingangsaansluiting	VGA, HDMI,DP		
	Ingang videosignaal	Analoog: 0,7Vp-p (standaard),75 OHM ,Positive,HDMI,MHL,DP		
	Voedingsbron	100-240V~, 50/60Hz		
	Stroomverbruik	Minder dan30W (standaard) bij normaal gebruik		
		Stand-by< 0.5 W		
Uit-timer	van 0 to 24 uur			
Fysieke Kenmerken	Aansluitingstype	VGA,HDMI,DP		
	Type signaalkabel	Afneembaar		
	Afmetingen en gewicht:	Hoogte (met voetstuk)	379.4mm	
		Breedte	498.3mm	
		Diepte	189.2mm	
Gewicht (monitor alleen)		3.55kg		
Omgeving	Temperatuur	In werking	0° tot 40°	
		Niet in werking	-25°tot 55°	
	Vochtigheid	In werking	10% tot 85% (niet-condenserend)	
		Niet in werking	5% tot 93% (niet-condenserend)	
	Hoogte	In werking	0~ 5000m (0~ 16404 ft)	
		Niet in werking	0~ 12192 m (0~ 40000 ft)	

I2269Vw

LCD-scherm	Modelnummer	I2269Vw		
	Aandrijfsysteem	TFT kleuren-LCD		
	Weergeefbaar beeldformaat	546.20 mm diagonaal		
	Pixelpitch	0.08265*RGB mm(H) x 0.24795 mm(V)		
	Video	R, G, B analoge interface, DVI		
	Afzonderlijk synchroniseren	H/V TTL		
	Weergavekleuren	16.7M kleuren		
	Dotklok	170 MHz		
Resolutie	Horizontaal scanbereik	30 kHz - 83 kHz		
	Horizontaal scanformaat (maximum)	476.06 mm		
	Verticaal scanbereik	50 Hz - 76 Hz		
	Verticaal scanformaat (maximum)	267.79 mm		
	Optimale vooraf ingestelde resolutie	1920 x 1080 (60 Hz)		
	Plug & Play	VESA DDC2B/C1		
	Ingangsaansluiting	VGA, DVI		
	Ingang videosignaal	Analoog: 0,7Vp-p (standaard),75 OHM ,Positive , DVI		
	Voedingsbron	100-240V~, 50/60Hz		
	Stroomverbruik	Minder dan25W (standaard) bij normaal gebruik		
		Stand-by< 0.5 W		
Uit-timer	van 0 to 24 uur			
Fysieke Kenmerken	Aansluitingstype	VGA, DVI		
	Type signaalkabel	Afneembaar		
	Afmetingen en gewicht:	Hoogte (met voetstuk)	379.4mm	
		Breedte	498.3mm	
		Diepte	189.2mm	
Gewicht (monitor alleen)		3.45kg		
Omgeving	Temperatuur	In werking	0° tot 40°	
		Niet in werking	-25°tot 55°	
	Vochtigheid	In werking	10% tot 85% (niet-condenserend)	
		Niet in werking	5% tot 93% (niet-condenserend)	
	Hoogte	In werking	0~ 5000m (0~ 16404 ft)	
		Niet in werking	0~ 12192 m (0~ 40000 ft)	

I2369V

LCD-scherm	Modelnummer	I2369V		
	Aandrijfsysteem	TFT kleuren-LCD		
	Weergeefbaar beeldformaat	584.2 mm diagonaal		
	Pixelpitch	0.0884*RGB mm(H) x 0.2652 mm(V)		
	Video	R, G, B analoge interface, DVI		
	Afzonderlijk synchroniseren	H/V TTL		
	Weergavekleuren	16.7M kleuren		
	Dotklok	170 MHz		
Resolutie	Horizontaal scanbereik	30 kHz - 83 kHz		
	Horizontaal scanformaat (maximum)	509.18 mm		
	Verticaal scanbereik	50 Hz - 76 Hz		
	Verticaal scanformaat (maximum)	286.42 mm		
	Optimale vooraf ingestelde resolutie	1920 x 1080 (60 Hz)		
	Plug & Play	VESA DDC2B/C1		
	Ingangsaansluiting	VGA, DVI		
	Ingang videosignaal	Analoog: 0,7Vp-p (standaard),75 OHM ,Positive , DVI		
	Voedingsbron	100-240V~, 50/60Hz		
	Stroomverbruik	Minder dan30W (standaard) bij normaal gebruik		
		Stand-by< 0.5 W		
Uit-timer	van 0 to 24 uur			
Fysieke Kenmerken	Aansluitingstype	VGA, DVI		
	Type signaalkabel	Afneembaar		
	Afmetingen en gewicht:	Hoogte (met voetstuk)	398mm	
		Breedte	531.4mm	
		Diepte	204mm	
Gewicht (monitor alleen)		3.75kg		
Omgeving	Temperatuur	In werking	0° tot 40°	
		Niet in werking	-25°tot 55°	
	Vochtigheid	In werking	10% tot 85% (niet-condenserend)	
		Niet in werking	5% tot 93% (niet-condenserend)	
	Hoogte	In werking	0~ 5000m (0~ 16404 ft)	
		Niet in werking	0~ 12192 m (0~ 40000 ft)	

LCD-scherm	Modelnummer	I2369V _M		
	Aandrijfsysteem	TFT kleuren-LCD		
	Weergeefbaar beeldformaat	584.2 mm diagonaal		
	Pixelpitch	0.0884*RGB mm(H) x 0.2652 mm(V)		
	Video	R, G, B analoge interface, HDMI ,MHL,DP		
	Afzonderlijk synchroniseren	H/V TTL		
	Weergavekleuren	16.7M kleuren		
	Dotklok	170 MHz		
Resolutie	Horizontaal scanbereik	30 kHz - 83 kHz		
	Horizontaal scanformaat (maximum)	509.18 mm		
	Verticaal scanbereik	50 Hz - 76 Hz		
	Verticaal scanformaat (maximum)	286.42 mm		
	Optimale vooraf ingestelde resolutie	1920 x 1080 (60 Hz)		
	Plug & Play	VESA DDC2B/C1		
	Ingangsaansluiting	VGA, HDMI, DP		
	Ingang videosignaal	Analoog: 0,7Vp-p (standaard),75 OHM ,Positive , HDMI,MHL,DP		
	Voedingsbron	100-240V~, 50/60Hz		
	Stroomverbruik	Minder dan35W (standaard) bij normaal gebruik		
		Stand-by< 0.5 W		
Uit-timer	van 0 to 24 uur			
Fysieke Kenmerken	Aansluitingstype	VGA,HDMI, DP		
	Type signaalkabel	Afneembaar		
	Afmetingen en gewicht:	Hoogte (met voetstuk)	398mm	
		Breedte	531.4mm	
		Diepte	204mm	
Gewicht (monitor alleen)		3.80kg		
Omgeving	Temperatuur	In werking	0° tot 40°	
		Niet in werking	-25°tot 55°	
	Vochtigheid	In werking	10% tot 85% (niet-condenserend)	
		Niet in werking	5% tot 93% (niet-condenserend)	
	Hoogte	In werking	0~ 5000m (0~ 16404 ft)	
		Niet in werking	0~ 12192 m (0~ 40000 ft)	

I2769V

LCD-scherm	Modelnummer	I2769V		
	Aandrijfsysteem	TFT kleuren-LCD		
	Weergeefbaar beeldformaat	686 mm diagonaal		
	Pixelpitch	0.1038*RGB mm(H) x 0.3114 mm(V)		
	Video	R, G, B analoge interface, DVI		
	Afzonderlijk synchroniseren	H/V TTL		
	Weergavekleuren	16.7M kleuren		
	Dotklok	170 MHz		
Resolutie	Horizontaal scanbereik	30 kHz - 83 kHz		
	Horizontaal scanformaat (maximum)	597.888 mm		
	Verticaal scanbereik	50 Hz - 76 Hz		
	Verticaal scanformaat (maximum)	336.312 mm		
	Optimale vooraf ingestelde resolutie	1920 x 1080 (60 Hz)		
	Plug & Play	VESA DDC2B/C1		
	Ingangsaansluiting	VGA, DVI		
	Ingang videosignaal	Analoog: 0,7Vp-p (standaard),75 OHM ,Positive , DVI		
	Voedingsbron	100-240V~, 50/60Hz		
	Stroomverbruik	Minder dan30W (standaard) bij normaal gebruik		
		Stand-by< 0.5 W		
Uit-timer	van 0 to 24 uur			
Fysieke Kenmerken	Aansluitingstype	VGA, DVI		
	Type signaalkabel	Afneembaar		
	Afmetingen en gewicht:	Hoogte (met voetstuk)	448.8mm	
		Breedte	621.9mm	
		Diepte	213.2mm	
Gewicht (monitor alleen)		4.90kg		
Omgeving	Temperatuur	In werking	0° tot 40°	
		Niet in werking	-25°tot 55°	
	Vochtigheid	In werking	10% tot 85% (niet-condenserend)	
		Niet in werking	5% tot 93% (niet-condenserend)	
	Hoogte	In werking	0~ 5000m (0~ 16404 ft)	
		Niet in werking	0~ 12192 m (0~ 40000 ft)	

I2769VM

LCD-scherm	Modelnummer	I2769VM		
	Aandrijfsysteem	TFT kleuren-LCD		
	Weergeefbaar beeldformaat	686 mm diagonaal		
	Pixelpitch	0.1038*RGB mm(H) x 0.3114 mm(V)		
	Video	R, G, B analoge interface, HDMI,MHL,DP		
	Afzonderlijk synchroniseren	H/V TTL		
	Weergavekleuren	16.7M kleuren		
	Dotklok	170 MHz		
Resolutie	Horizontaal scanbereik	30 kHz - 83 kHz		
	Horizontaal scanformaat (maximum)	597.888 mm		
	Verticaal scanbereik	50 Hz - 76 Hz		
	Verticaal scanformaat (maximum)	336.312 mm		
	Optimale vooraf ingestelde resolutie	1920 x 1080 (60 Hz)		
	Plug & Play	VESA DDC2B/C1		
	Ingangsaansluiting	VGA,HDMI, DP		
	Ingang videosignaal	Analoog: 0,7Vp-p (standaard),75 OHM ,Positive ,HDMI,MHL,DP		
	Voedingsbron	100-240V~, 50/60Hz		
	Stroomverbruik	Minder dan35W (standaard) bij normaal gebruik		
		Stand-by< 0.5 W		
Uit-timer	van 0 to 24 uur			
Fysieke Kenmerken	Aansluitingstype	VGA, HDMI, DP		
	Type signaalkabel	Afneembaar		
	Afmetingen en gewicht:	Hoogte (met voetstuk)	448.8mm	
		Breedte	621.9mm	
		Diepte	213.2mm	
Gewicht (monitor alleen)		5.0 kg		
Omgeving	Temperatuur	In werking	0° tot 40°	
		Niet in werking	-25°tot 55°	
	Vochtigheid	In werking	10% tot 85% (niet-condenserend)	
		Niet in werking	5% tot 93% (niet-condenserend)	
	Hoogte	In werking	0~ 5000m (0~ 16404 ft)	
		Niet in werking	0~ 12192 m (0~ 40000 ft)	

Vooraf ingestelde weergavemodi

VOET	RESOLUTIE	Horizontale frequentie (kHz)	Verticale frequentie (Hz)
VGA	640x480@60Hz	31.469	59.94
VGA	640x480@72Hz	37.861	72.809
VGA	640x480@75Hz	37.5	75
SVGA	800x600@56Hz	35.156	56.25
SVGA	800x600@60Hz	37.879	60.317
SVGA	800x600@72Hz	48.077	72.188
SVGA	800x600@75Hz	46.875	75
XGA	1024x768@60Hz	48.363	60.004
XGA	1024x768@70Hz	56.476	70.069
XGA	1024x768@75Hz	60.023	75.029
SXGA	1280x1024@60Hz	63.981	60.02
SXGA	1280x1024@75Hz	79.976	75.025
WXGA+	1440x900@60Hz	55.935	59.887
WSXGA	1680x1050@60Hz	65.29	59.954
HD	1920 x1080@60Hz	67.5	60
***	1280x960@60Hz	60	60
IBM-MODE DOS	640x350@70Hz	31.469	70.087
	720x400@70Hz	31.469	70.087
MAC MODE VGA	640x480@67Hz	35	66.667
MAC MODE SVGA	832x624@75Hz	49.725	74.551
MACMODE XGA	1024x768@75Hz	60.241	74.927

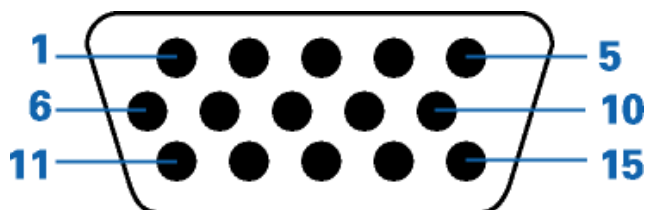
HDMI

Format	Resolution	Vertical frequency
480p	640 x 480	60Hz
480p	720 x 480	60Hz
576p	720 x 576	50Hz
720p	1280 x 720	50Hz , 60Hz
1080i	1920 x 1080	50Hz , 60Hz
1080p	1920 x 1080	50Hz, 60Hz

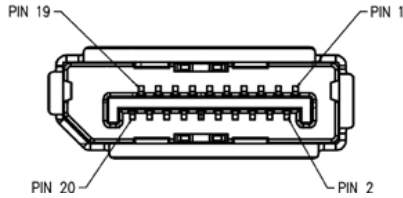
MHL

Format	Resolution	Type	Vertical frequency
480p	640 x 480	SD	60Hz
480p	720 x 480	SD	60Hz
576p	720 x 576	SD	50Hz
720p	1280 x 720	HD	50Hz , 60Hz
1080i	1920 x 1080	HD	50Hz , 60Hz
1080p	1920 x 1080	HD	30Hz

Pintoewijzingen



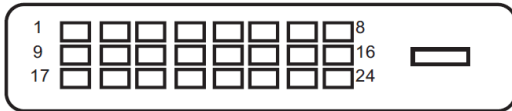
Pinnummer	15-pins-zijde van de signaalkabel
1	Video-Rood
2	Video-Groen
3	Video-Blauw
4	Aarding
5	Detectiekabel
6	GND-R
7	GND-G
8	GND-B
9	+5V
10	Aarding
11	Aarding
12	DDC-seriële gegevens
13	H-sync
14	V-sync
15	DDC-seriële klok



PIN	MNEMONIC	SIGNAL
1	ML Lane 3 (n)	Lane 3 -
2	GND	Ground
3	ML Lane 3 (p)	Lane 3 +
4	ML Lane 2 (n)	Lane 2 -
5	GND	Ground
6	ML Lane 2 (p)	Lane 2 +
7	ML Lane 1 (n)	Lane 1 -
8	GND	Ground
9	ML Lane 1 (p)	Lane 1 p
10	ML Lane 0 (n)	Lane 0 -
11	GND	Ground
12	ML Lane 0 (p)	Lane 0 +
13	GND	Ground
14	GND	Ground
15	AUX CH (p)	Aux Channel +
16	GND	Ground
17	AUX CH (n)	Aux Channel -
18	HPD	Hot Plug Detect
19	Return	Return
20	DP PWR	Source Power In



Pinnr.	Signaalnaam	Pinnr.	Signaalnaam	Pinnr.	Signaalnaam
1	TMDS-data 2+	9	TMDS-data 0	17	DDC/CEC-aarding
2	TMDS-data 2 afgeschermd	10	TMDS-klok +	18	+5V vermogen
3	TMDS-data 2	11	TMDS-klokafscherming	19	Hot-plug detectie
4	TMDS-data 1+	12	TMDS-klok		
5	TMDS-data 1afgeschermd	13	CEC		
6	TMDS-data 1	14	voorbehouden (N.V. op apparaat)		
7	TMDS-data 0 +	15	SCL		
8	TMDS-data 0afgeschermd	16	SDA		



Pinnr.	Signaalnaam	Pinnr.	Signaalnaam
1	TMDS data 2-	13	TMDS data 3+
2	TMDS data 2+	14	+5V vermogen
3	TMDS data 2/4 afgeschermd	15	Aarding (voor +5V)
4	TMDS data 4-	16	Hot-plug detectie
5	TMDS data 4+	17	TMDS data 0-
6	DDC-klok	18	TMDS data 0+
7	DDC Data	19	TMDS data 0/5 afgeschermd
8	N.C.	20	TMDS data 5-
9	TMDS data 1-	21	TMDS data 5+
10	TMDS data 1+	22	TMDS-klokafscherming
11	TMDS data 1/3 afgeschermd	23	TMDS-klok +
12	TMDS data 3-	24	TMDS-klok -

Plug and Play

Deze monitor is uitgerust met VESA DDC2B-capaciteiten volgens de VESA DDC-STANDAARD. Hiermee kan de monitor het hostsysteem op de hoogte brengen van zijn identiteit en, afhankelijk van het gebruikte DDC-niveau, extra informatie doorgeven met betrekking tot zijn weergavecapaciteiten.

DDC2B is een bidirectioneel gegevenskanaal op basis van het I2C-protocol. De host kan EDID-gegevens aanvragen via het DDC2B-kanaal.

Voorschriften

FCC-verklaring

FCC-verklaring Klasse B radiofrequentiestoringen WAARSCHUWING: (VOOR FCC-GECERTIFICEERDE MODELLEN)

OPMERKING: Dit apparaat is getest en voldoet aan de beperkingen voor een Klasse B digitaal apparaat conform Deel 15 van de FCC-voorschriften. Deze beperkingen zijn vastgesteld om een redelijke beveiliging te bieden tegen schadelijke storingen in een particuliere installatie. Dit apparaat genereert, gebruikt en kan radiofrequentie-energie uitstralen en kan, indien niet geïnstalleerd en gebruikt in overeenstemming met de instructies, schadelijke storing veroorzaken in radiocommunicatie. Er is echter geen garantie dat er geen storing zal optreden in een particuliere installatie. Als dit apparaat toch schadelijke storingen veroorzaakt aan radio- of televisieontvangst, wat kan worden vastgesteld door het apparaat in en uit te schakelen, moet de gebruiker deze storing proberen te corrigeren door een of meer van de volgende maatregelen te nemen:

Wijzig de oriëntatie of verplaats de ontvangstantenne.

Vergroot de afstand tussen de apparatuur en de ontvanger.

Sluit het apparaat aan op een stopcontact op een ander circuit dan dat waarop de ontvanger is aangesloten.

Raadpleeg de leverancier of een ervaren radio/tv-technicus voor hulp.

OPMERKING:

De wijzigingen of aanpassingen die niet uitdrukkelijk zijn goedgekeurd door de partij die verantwoordelijk is voor de naleving, kunnen de bevoegdheid van de gebruiker om het apparaat te bedienen nietig verklaren.

Om aan de emissiebeperkingen te voldoen, moet gebruik worden gemaakt van afgeschermd interfacekabels en een wisselstroomkabel.

De fabrikant is niet verantwoordelijk voor enige radio- of tv-storing die wordt veroorzaakt door onbevoegde wijziging van dit apparaat. Het oplossen van dergelijke storingen valt onder de verantwoordelijkheid van de gebruiker. Het oplossen van dergelijke storingen valt onder de verantwoordelijkheid van de gebruiker.

WEEE-verklaring

Verwijderen van afval van apparatuur door gebruikers in particuliere huishoudens in de Europese Unie.



Dit symbool op het product of zijn verpakking geeft aan dat dit product niet mag worden weggegooid bij het huishoudelijk afval. Het verwijderen van afval van apparatuur is uw verantwoordelijkheid en u dient dit af te geven bij een aangegeven inzamelpunt voor de recycling van afval van elektrische en elektronische apparatuur. Dankzij de afzonderlijke inzameling en recyclage van afvalmaterialen worden de natuurlijke bronnen bewaard en wordt het apparaat gerecycleerd op een manier die de menselijke gezondheid en het milieu beschermt. Voor meer informatie over de plaats waar u het afvalmateriaal kunt afgeven voor het recyclen, kunt u contact opnemen met uw lokaal stadsbestuur, het afvalverwerkingsbedrijf voor huishoudelijk afval of de winkel waar u het product hebt gekocht.



Service

BEPERKTE GARANTIE 3 JAAR*

AOC-kleurenmonitor die binnen Europa zijn verkocht

AOC International (Europe) BV garandeert dat dit product vrij is van defecten in materiaal en vakmanschap voor een periode van drie (3) jaar vanaf de datum van de oorspronkelijke aankoop door de klant. Tijdens deze periode zal AOC International (Europe) BV, volgens haar voorkeur, het defecte product repareren met nieuwe of aangepaste onderdelen of het product vervangen door een nieuw of aangepast product. Dit gebeurt gratis, behalve in de onderstaande gevallen die met een * zijn aangeduid. De defecte producten die zijn vervangen, worden eigendom van AOC International (Europe) BV.

Als het product defect lijkt, moet u contact opnemen met uw lokale leverancier of de garantietaal die bij het product is geleverd, raadplegen.

Bezorg het gedateerde aankoopbewijs aan het erkende AOC-servicecentrum.

Als u het product niet persoonlijk kunt bezorgen:

- Verpak het in zijn originele verpakking (of gelijkwaardig)
- Vermeld het RMA-nummer op het adresetiket
- Vermeld het RMA-nummer op de kartonnen verpakking
- Sluit een verzekering af (of neem het risico op u voor verlies/schade tijdens het transport)
- Betaal alle verzendkosten

AOC International (Europa) GmbH is niet aansprakelijk voor enige schade of verlies tijdens het transport naar AOC of schade die is veroorzaakt door een verpakking die niet geschikt is voor het transport.

AOC International (Europa) GmbH zal de kosten voor de retourzending dragen als het gaat over een van de landen die in deze garantieverklaring zijn vermeld. AOC International (Europe) BV is niet verantwoordelijk voor enige kosten met betrekking tot het transport van producten over internationale grenzen. Dit omvat de internationale grenzen binnen de Europese Unie.

* Deze beperkte garantie dekt geen verlies of schade die veroorzaakt is door

- Verzending of een verkeerde installatie of verkeerd onderhoud
- Misbruik
- Nalatigheid
- Elke andere oorzaak behalve gewoon commercieel of industrieel gebruik
- Aanpassing door een onbevoegde persoon
- Reparaties, wijzigingen of de installatie van opties of onderdelen door een andere entiteit dan het erkende AOC-servicecentrum
- Ongeschikte omgeving
- Overmatige of onvoldoende verwarming of airconditioning of elektrische stroomstoringen, stroompieken of andere onregelmatigheden.

Deze beperkte garantie dekt geen productfirmware- of hardware die door u of een derde werd gewijzigd of aangepast; u draagt de exclusieve verantwoordelijkheid en aansprakelijkheid voor dergelijke wijzigingen of aanpassingen.

ALLE UITDRUKKELIJKE EN IMPLICIETE GARANTIES VOOR DIT PRODUCT (INCLUSIEF DE GARANTIES OP VERKOOPBAARHEID EN GESCHIKTHEID VOOR EEN BEPAALD DOEL) ZIJN BEPERKT IN DUUR TOT EEN PERIODE VAN DRIE (3) JAAR VOOR ONDERDELEN EN WERK VANAF DE DATUM VAN DE OORSPRONKELIJKE AANKOOP DOOR DE CONSUMENT; NA DEZE PERIODE ZIJN GEEN GARANTIES (UITDRUKKELIJK OF IMPLICIET) MEER VAN KRACHT.

DE VERPLICHTINGEN VAN AOC INTERNATIONAL (EUROPE) BV EN UW RECHT VAN VERHAAL VOLGENS DEZE OVEREENKOMST, ZIJN ALLEEN GELDIG ZOALS ZE HIER ZIJN VERMELD. DE AANSPRAKELIJKHEID VAN AOC INTERNATIONAL (EUROPE) BV, HETZIJ GEBASEERD OP EEN CONTRACT, BENADELING, STRIKTE AANSPRAKELIJKHEID OF ANDERE THEORIEËN, ZAL NIET HOGER ZIJN DAN DE PRIJS VAN DE INDIVIDUELE EENHEID WAARVAN HET DEFECT OF SCHADE DE BASIS VORMT VAN DE EIS. IN GEEN GEVAL ZAL AOC INTERNATIONAL (EUROPA) GMBH AANSPRAKELIJK ZIJN VOOR WINSTDERVING, VERLIES VAN HET GEBRUIK OF FACILITEITEN OF UITRUSTING, OF ANDERE INDIRECTE, INCIDENTELE OF GEVOLGSCHADE. SOMMIGE LANDEN STAAN DE UITSLUITING OF BEPERKING VAN INCIDENTELE OF GEVOLGSCHADE NIET TOE, ZODAT DE BOVENSTAANDE BEPERKING MOGELIJK NIET VAN TOEPASSING IS VOOR U. HOEWEL DEZE BEPERKTE GARANTIE U SPECIFIEKE WETTELIJKE RECHTEN VERLEENT, KUNT U ANDERE RECHTEN HEBBEN DIE KUNNEN VARIËREN AFHANKELIJK VAN HET LAND WAAR U ZICH BEVINDT. DEZE BEPERKTE GARANTIE IS ALLEEN GELDIG VOOR PRODUCTEN DIE ZIJN AANGEKOCHT IN DE LIDSTATEN VAN DE EUROPESE UNIE.

Informatie in dit document kan worden veranderd zonder kennisgeving.

Voor meer details gaat u naar: <http://www.aoc-europe.com/en/service/index.php>