

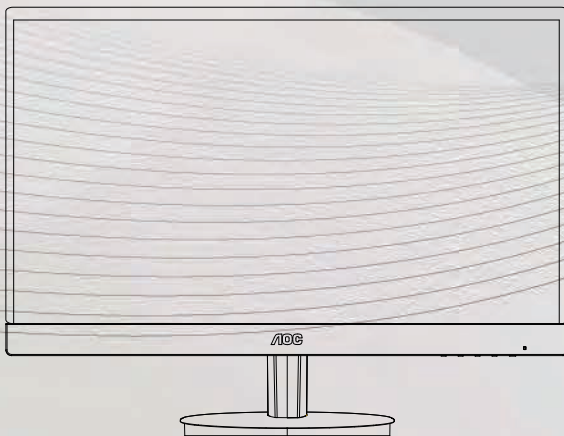


Manual de usuario del monitor LCD

I2269V_{WM}/I2269V_W/I2369V

I2369V_M/I2769V/I2769V_M

Retroiluminación de LED



Seguridad	3
Installation.....	5
Configuración.....	8
Ajustar el ángulo de visión.....	10
Conectar el monitor	11
Ajustes	13
Establecer la resolución óptima	13
Windows 8.....	13
Windows Vista	15
Windows XP	17
Windows ME/2000.....	18
Teclas de acceso directo.....	19
Utilizar MHL	21
Utilizar (enlace de alta definición móvil)	21
Configuración OSD.....	22
Config. de imagen	26
Configuración OSD.....	32
Salir	37
Indicador LED	38
Controlador	39
Monitor Driver	39
Windows 8.....	39
Windows 2000.....	40
Windows ME.....	40
Windows XP	41
Windows Vista	44
Windows 7	46
i-Menu.....	50
e-Saver	51
Screen+	52
Solucionar problemas	53
Especificaciones	54
General Specification.....	54
Modos de pantalla predefinidos.....	60
Asignaciones de contactos.....	61
Conectar y listo (Plug and Play).....	63
Normativas.....	64
Aviso FCC.....	64
Declaración WEEE	65
Servicio técnico.....	66

Seguridad

Convenciones nacionales

Las subsecciones siguientes describen las convenciones utilizadas en este documento.

Notas, Precauciones y Advertencias

En esta guía, los bloques de texto pueden aparecer acompañados por un icono e impresos en negrita o en cursiva.

Estos bloques son notas, precauciones y advertencias y se utilizan de la siguiente manera:



NOTA: Una NOTA aporta información importante que le ayuda a utilizar mejor su equipo.





PRECAUCIÓN: Una PRECAUCIÓN indica un peligro potencial para el hardware o pérdida de datos y le indica cómo evitar el problema.





ADVERTENCIA: Una ADVERTENCIA indica la posibilidad de un daño personal y le indica cómo evitar el problema.


Alimentación


 El monitor debe alimentarse solamente con el tipo de fuente de alimentación indicado en la etiqueta. Si no está seguro del tipo de electricidad suministrado en su domicilio, consulte a su distribuidor o compañía eléctrica local.

 El monitor está equipado con un enchufe de tres polos, un enchufe con un tercer polo (toma de tierra). Como medida de seguridad, este enchufe ajustará solamente en una toma de electricidad con toma de tierra. Si no se introduce correctamente en su toma de corriente, haga que un electricista instale la toma de corriente correcta o utilice un adaptador para instalar una toma de tierra en el dispositivo. No ignore el objetivo de seguridad del enchufe con toma de tierra.

 Desenchufe la unidad durante una tormenta eléctrica o cuando no se vaya a utilizar durante un largo periodo de tiempo. Esto protegerá el monitor de daños provocados por las subidas de tensión.

 No sobrecargue los regletas de enchufes ni los alargadores. Si lo hace, podría provocar fuego o descargas eléctricas.

 Para asegurar un funcionamiento satisfactorio, utilice el monitor solamente con equipos incluidos en la lista UL que dispongan de conexiones configuradas apropiadamente y marcadas entre 100 - 240 VCA, Min. 5A.

 La toma de corriente, debe estar instalada cerca del equipo y debe disponer de un acceso fácil.

Installation

! No coloque el monitor en un carro, base, trípode, soporte o mesa inestable. Si el monitor se cae, podría dañar a alguna persona y provocar daños serios a este producto. Utilice solamente un carro, base, trípode, soporte o mesa recomendados por el fabricante o vendido conjuntamente con este producto. Siga las instrucciones del fabricante cuando instale el producto y use los accesorios de montaje recomendados por dicho fabricante. Si traslada el producto junto con un carro hágalo con cuidado.

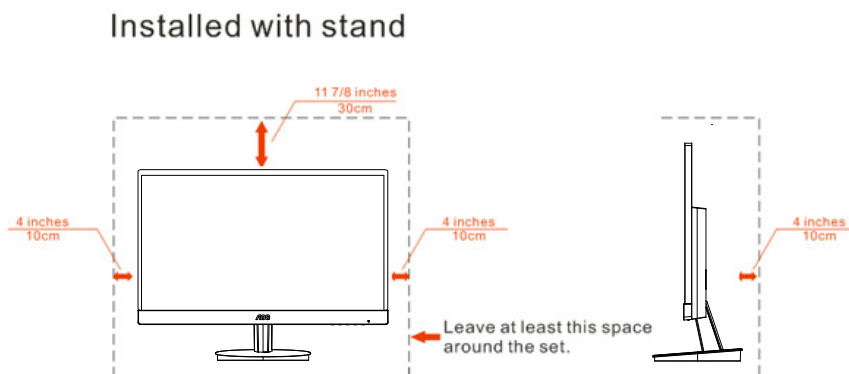
! No empuje objetos por la ranura de la cubierta del monitor. Podría dañar los circuitos y causar un incendio o descargas eléctricas. No derrame líquidos sobre el monitor.

! No coloque la parte frontal del producto en el suelo.


! Si instala el monitor en una estantería o en la pared, utilice un kit de montaje aprobado por el fabricante y siga las instrucciones del kit.


! Deje algo de espacio alrededor del monitor tal y como se muestra en la imagen. Si no lo hace, la circulación del aire puede ser inadecuada, por lo que el sobrecalentamiento puede causar un incendio o dañar el monitor.


Vea a continuación las áreas de ventilación recomendadas alrededor del monitor cuando este se instale en la pared o en la base:

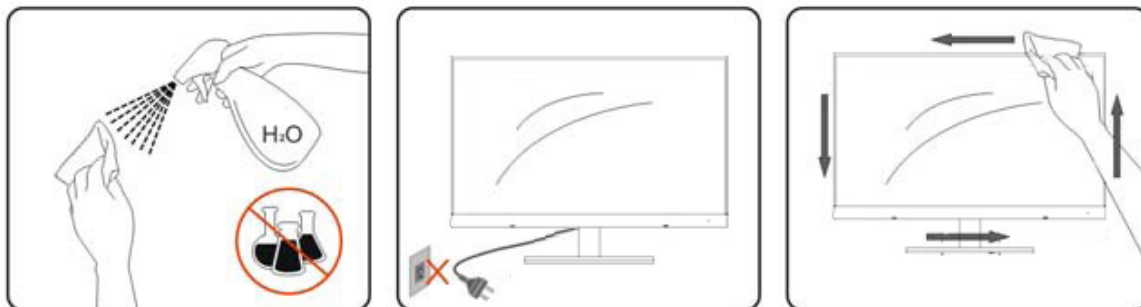


Limpieza

 Limpie la carcasa con frecuencia con el paño proporcionado. Puede usar detergentes suaves para limpiar las manchas en lugar de detergentes fuertes que pueden cauterizar la carcasa del producto.

 Cuando realice la limpieza, asegúrese de que no se filtra ningún detergente en el producto. El paño de limpieza no debe ser demasiado robusto ya que arañará la superficie de la pantalla.

 Desconecte el cable de alimentación antes de limpiar el producto.



Otros



Si el producto emite un olor, sonido o humo extraño, desconecte el enchufe de alimentación INMEDIATAMENTE y póngase en contacto con un centro de atención al cliente.



Asegúrese de que las aberturas de ventilación no están bloqueadas por una mesa o cortina.



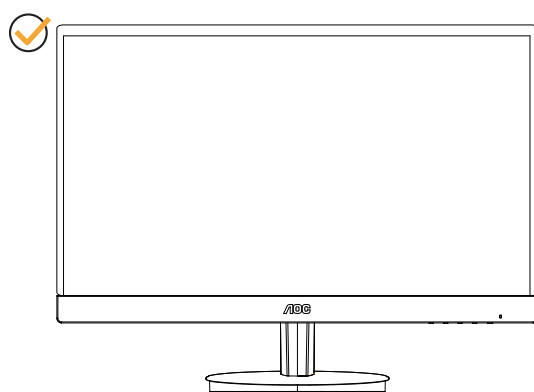
No someta el monitor LCD a condiciones de vibración intensa o fuertes impactos durante el funcionamiento.



No golpee ni deje caer el monitor mientras lo usa o transporta.

Configuración

Contenido de la CAJA



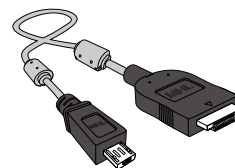
Monitor



CD



base



MHL



Cable de alimentación



Cable VGA



Cable DVI



Cable DP



cable Audio



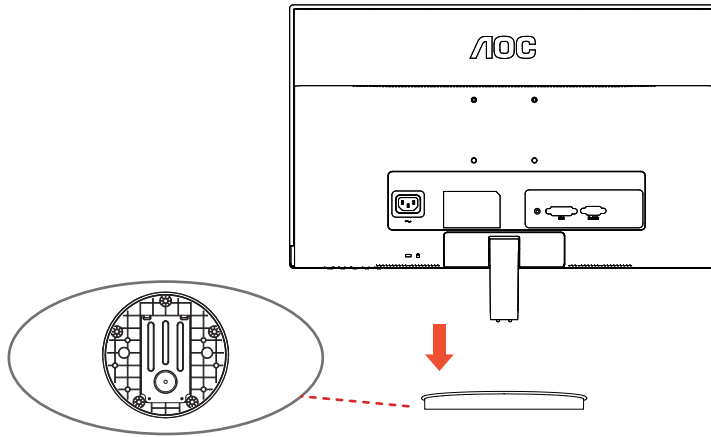
cable HDMI

* No se proporcionan todos los cables de señal (cables Analógicos, DVI, MHL y HDMI) para todos los países y regiones. Por favor, pregunte a su proveedor local o subsidiario de AOC para confirmarlo.

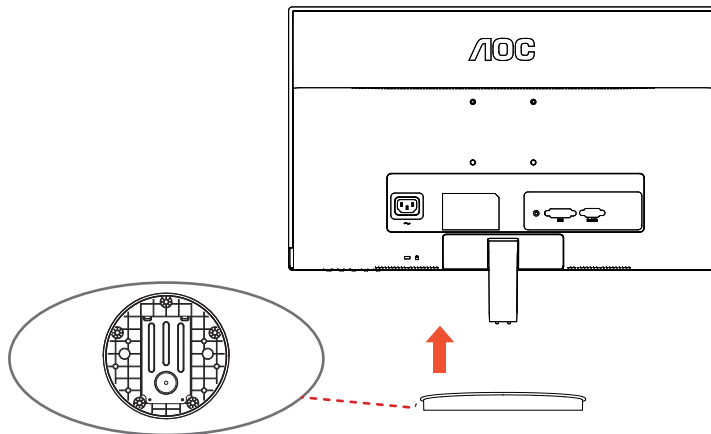
Instalar el soporte y la base

Instale o extraiga la base siguiendo estos pasos.

Configurar:

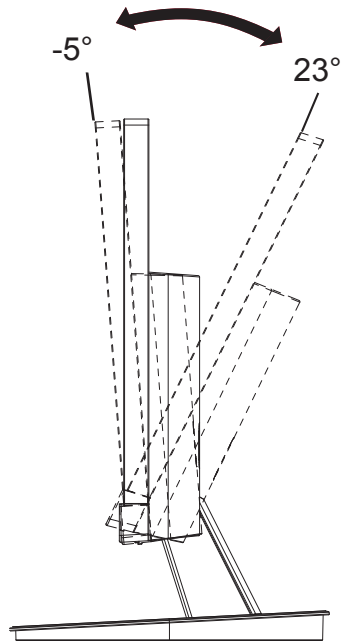


Eliminar:



Ajustar el ángulo de visión

Para obtener una visión óptima es recomendable mirar directamente a la pantalla completa y a continuación ajustar el ángulo del monitor para adecuarlo a sus preferencias. Sujete la base para que no se desequilibre el monitor cuando cambie el ángulo de la pantalla. Puede ajustar el ángulo del monitor de -5° a 23° .



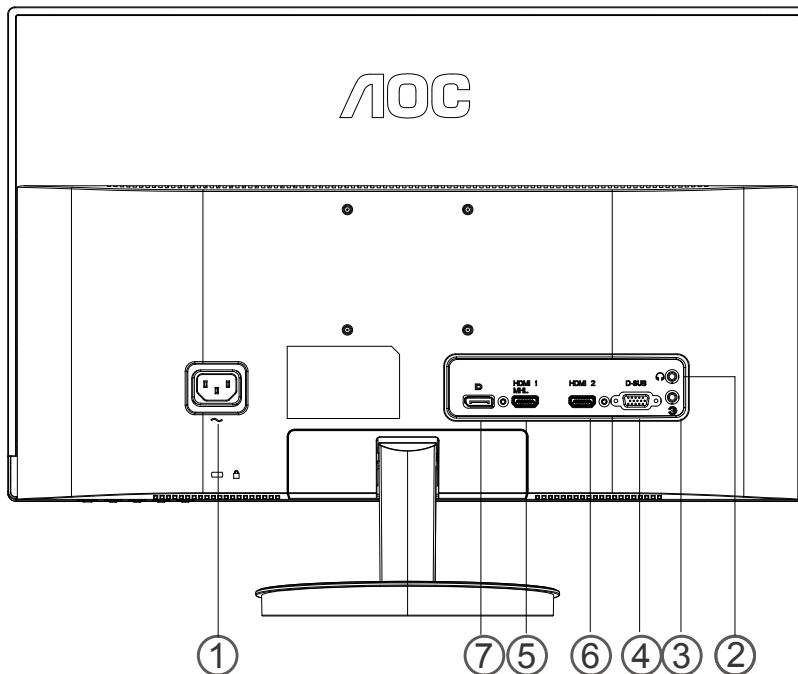
NOTA:

No toque la pantalla LCD cuando cambie el ángulo. Podría dañar o romper la pantalla LCD.

Conectar el monitor

Conexiones del cable de la parte posterior del monitor y el orden:

I2269V_{WM}/I2369V_M/I2769V_M



1. Alimentación
2. puerto Salida de auriculares
3. Sonido
4. Analógico (puerto VGA DB-15)
5. HDMI1/MHL puerto
6. HDMI2 puerto
7. DP puerto

Para proteger el equipo, apague siempre su PC y el monitor LCD antes de realizar las conexiones.

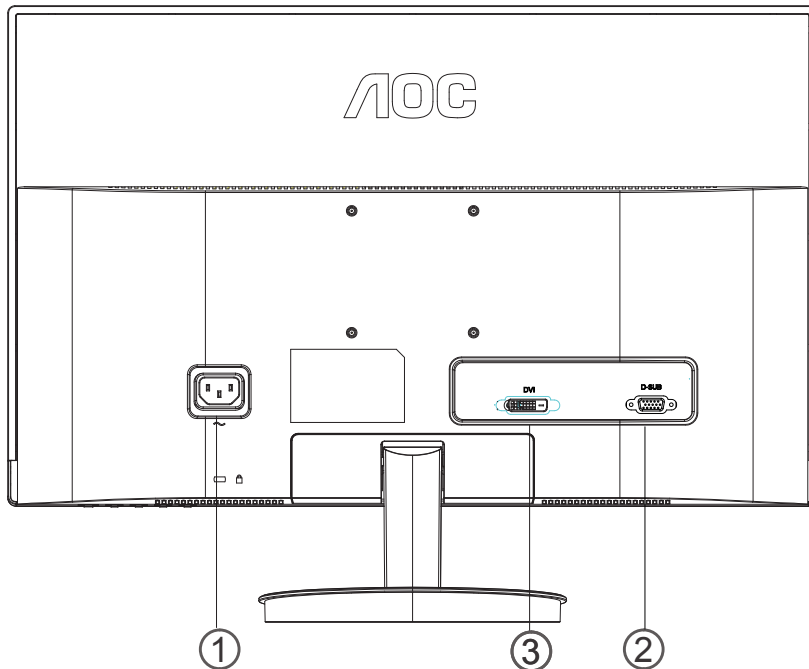
- 1 Conexión del cable de alimentación al puerto AC situado en la parte posterior del monitor.
- 2 Conecte un extremo del cable D-Sub/HDMI/MHL/DP de 15 contactos a la parte trasera del monitor y conecte el otro extremo al puerto D-Sub/HDMI/Móvil MHL/DP del equipo.
- 3 Encienda el monitor y el equipo.

Si aparece una imagen en el monitor, la instalación se ha completado. Si no aparece ninguna imagen, consulte la sección Solucionar problemas.

Conectar el monitor

Conexiones del cable de la parte posterior del monitor y el orden:

I2269Vw/I2369V /I2769V



1. Alimentación
2. Analógico (puerto VGA DB-15)
3. DVI puerto

Para proteger el equipo, apague siempre su PC y el monitor LCD antes de realizar las conexiones.

- 1 Conexión del cable de alimentación al puerto AC situado en la parte posterior del monitor.
- 2 Conecte un extremo del cable D-Sub/DVI de 15 contactos a la parte trasera del monitor y conecte el otro extremo al puerto D-Sub/DVI del equipo.
- 3 Encienda el monitor y el equipo.

Si aparece una imagen en el monitor, la instalación se ha completado. Si no aparece ninguna imagen, consulte la sección Solucionar problemas.

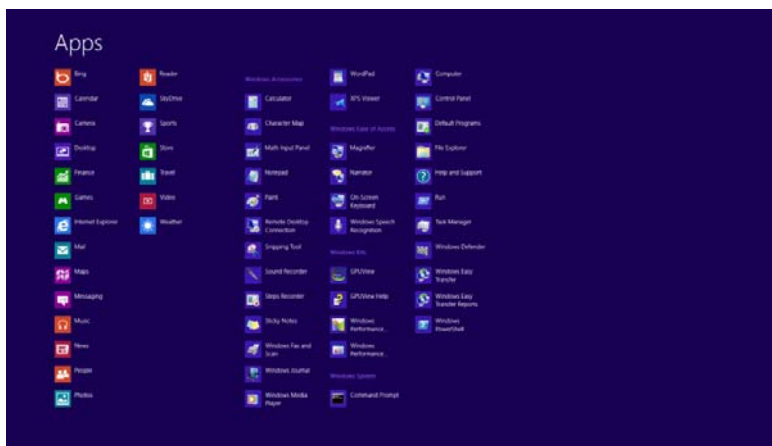
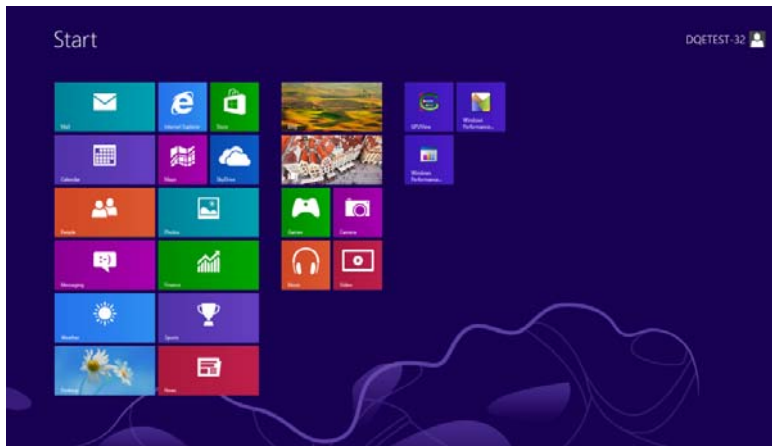
Ajustes

Establecer la resolución óptima

Windows 8

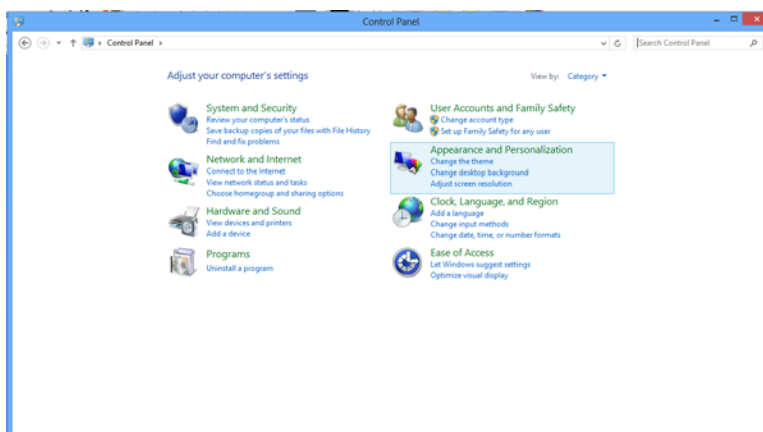
Para Windows 8:

1. Haga clic con el botón secundario y elija **Todas las aplicaciones** en la parte inferior derecha de la pantalla.

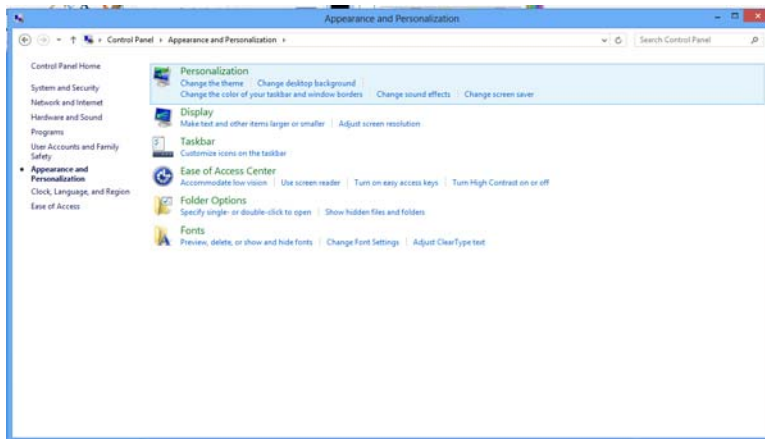


2. Establezca la opción "Ver por" en "Categoría"

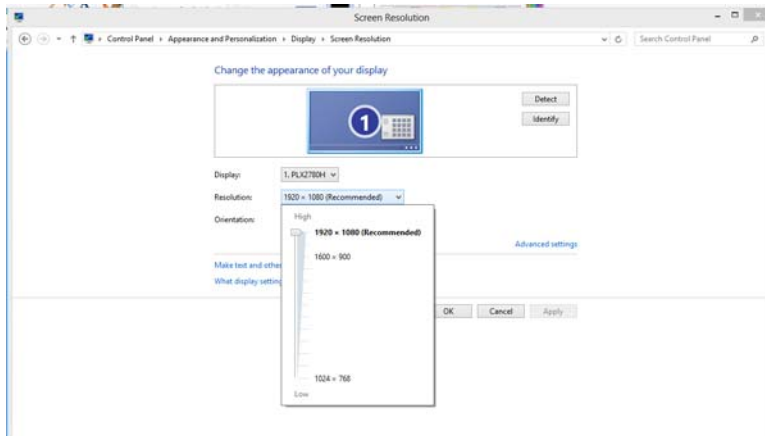
3. Haga clic en **Apariencia y personalización**



4. Haga clic en **PANTALLA**



5. Establezca la **BARRA DESLIZANTE** de la resolución en 1920x1080 o 2560x1080



Windows Vista

Para Windows Vista:

1 Haga clic en **INICIO**.

2 Haga clic en **PANEL DE CONTROL**.



3 Haga clic en **Apariencia y personalización**.



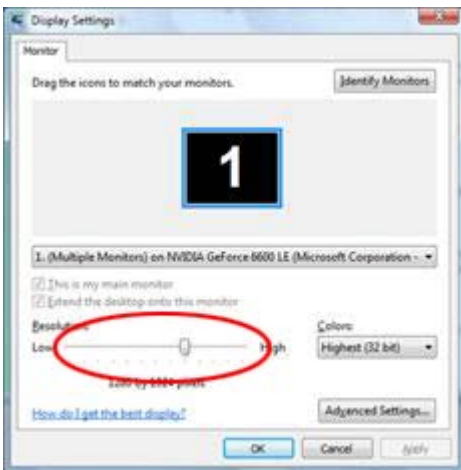
4 Haga clic en **Personalización**



5 Haga clic en **Configuración de pantalla**.



6 Establezca **BARRA DESLIZANTE** de resolución en Resolución óptima predefinida.



Windows XP

Para Windows XP:

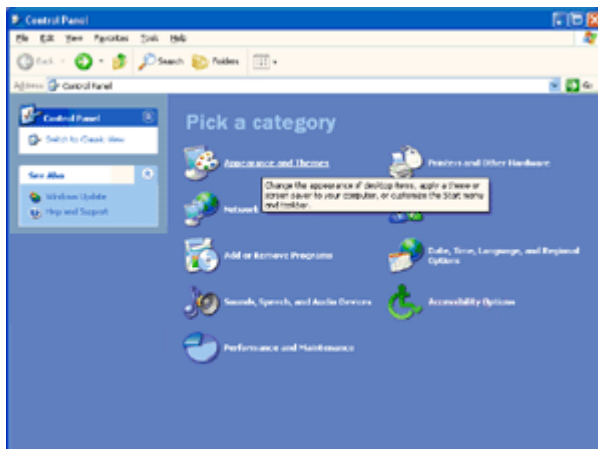
1 Haga clic en **INICIO**.



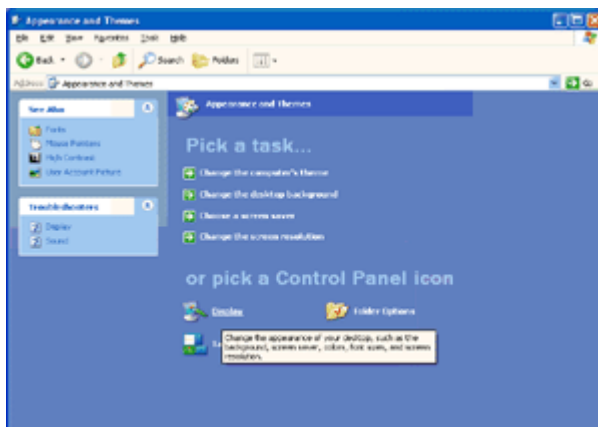
2 Haga clic en **CONFIGURACIÓN..**

3 Haga clic en **PANEL DE CONTROL .**

4 Haga clic en **Apariencia y temas.**

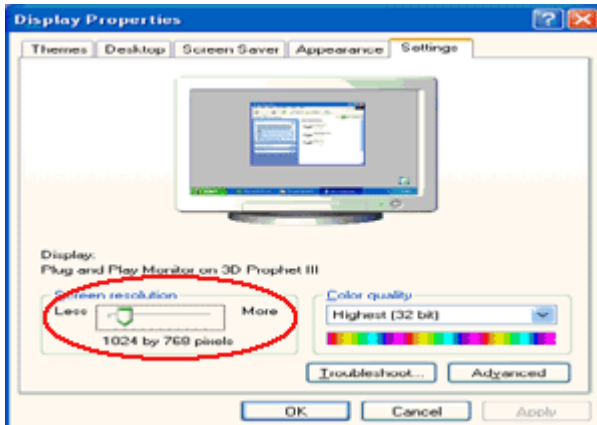


5 Haga doble clic en **PANTALLA.**



6 Haga clic en **CONFIGURACIÓN**.

7 Establezca **BARRA DESLIZANTE** de resolución en Resolución óptima predefinida.



Windows ME/2000

Para Windows ME/2000:

1 Haga clic en **INICIO**.

2 Haga clic en **CONFIGURACIÓN**.

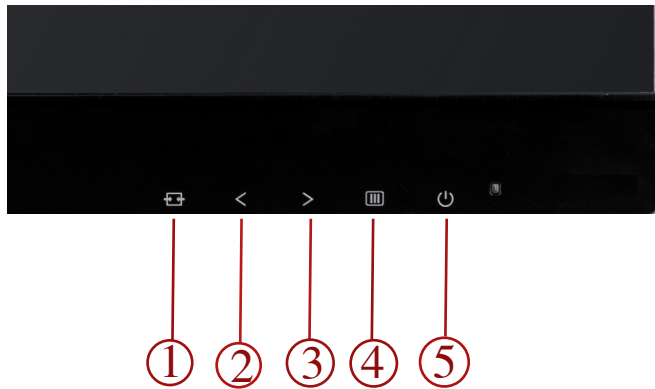
3 Haga clic en **PANEL DE CONTROL**.

4 Haga doble clic en **PANTALLA**.

5 Haga clic en **CONFIGURACIÓN**.

6 Establezca **BARRA DESLIZANTE** de resolución en Resolución óptima predefinida.

Teclas de acceso directo



I2269V_{WM}/I2369V_M/I2769V_M

1	Automático / Salir
2	Clear Vision/<
3	Volumen />
4	Menú/ Aceptar
5	Alimentación

I2269V_w/I2369V/I2769V

1	Automático / Salir
2	Clear Vision/<
3	4:3 o panorámica/>
4	Menú/ Aceptar
5	Alimentación

Alimentación

Presione el botón Alimentación continuamente para apagar el monitor.

Menú/ Aceptar

Presione para mostrar el menú OSD o confirmar la selección.

Jc`i a Yb` />

si no se muestra el menú OSD, Volumen > botón se pueden agregar para cambiar.

Tecla de acceso directo de relación de aspecto 4:3 o panorámica: />

si no se muestra el menú OSD, presione de forma continuada la tecla > para cambiar a la relación de aspecto a 4:3 o panorámica. (Si la pantalla del producto tiene una relación de aspecto 4:3 o la resolución de la señal de entrada se recibe en formato panorámico, la tecla de acceso directo no permitirá realizar el ajuste).

Automático / Salir / Botón de acceso directo Fuente

Si el menú OSD está inactivo, el botón Automático responderá a la función de acceso directo Configuración automática.

Si el menú OSD está inactivo, el botón Automático/Fuente responderá a la función de acceso directo Fuente. Pulse el botón Source para seleccionar la fuente de entrada que se muestra en la barra de mensajes. Pulse el botón Menú/Enter para cambiar la fuente seleccionada.

Clear Vision/<

1. Si no hay menú OSD, presione el botón “-” para activar la función **Clear Vision**.
2. Utilice los botones “+” o “-” para seleccionar una de las opciones de configuración disponibles: Weak (Débil), Medium (Media), Strong (Intensa) u Off (Desactivada). El valor predeterminado es “Off” (Desactivado).
3. Presione sin soltar el botón "<" durante 5 segundos. La línea vertical se mostrará mientras no haya línea vertical en la pantalla; Presione sin soltar el botón "<" durante 5 segundos. La línea vertical desaparecerá mientras la línea vertical se mueve en la pantalla; Presione el botón "<" para seleccionar una de las siguientes opciones para la visión mi tía del monitor: Desactivada, Intensa, Media y Débil. La parte izquierda de la línea vertical será la demostración del efecto y la parte derecha de dicha línea será la desactivación de la visión nítida cuando la imagen de la pantalla sea más obvia.

La función **Clear Vision** proporciona la mejor experiencia de visualización de imágenes convirtiendo imágenes borrosas y de baja resolución en imágenes nítidas y vibrantes.



Utilizar MHL (enlace de alta definición móvil)

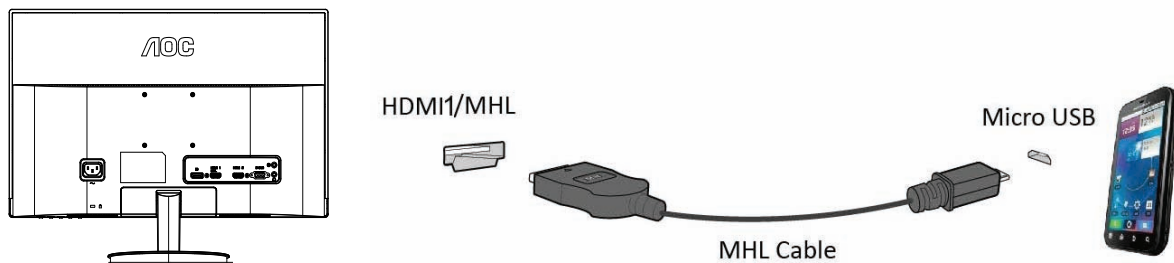
1. MHL (enlace de alta definición móvil)

Esta función permite disfrutar de vídeos y fotografías (importados desde un dispositivo móvil conectado que admite MHL) en la pantalla del producto.

- Para utilizar la función MHL necesita un dispositivo móvil con la certificación MHL. En el sitio web del fabricante del dispositivo móvil puede comprobar si este cuenta con la certificación MHL. Para encontrar una lista de dispositivos con la certificación MHL, visite el sitio Web oficial de (<http://www.mhlconsortium.org>).
- Para utilizar la función MHL es necesario tener instalada la versión más reciente de software en el dispositivo móvil.
- En algunos dispositivos móviles, la función MHL puede no estar disponibles dependiendo del rendimiento o la funcionalidad de dichos dispositivos.
- Dado que el tamaño de pantalla del producto es mayor que el de la de los dispositivos móviles, la calidad de la imagen puede degradarse.
- Este producto cuenta con la certificación MHL oficialmente. Si tiene algún problema al utilizar la función MHL, póngase en contacto con el fabricante del dispositivo móvil.
- La calidad de la imagen puede degradarse cuando se reproduce contenido (importado desde el dispositivo móvil) con una baja resolución en el producto.

Utilizar MHL

1. Conecte el puerto micro-USB del dispositivo móvil al puerto [HDMI 1 / MHL] del producto utilizando el cable MHL.



- Cuando utilice el cable MHL, [HDMI 1 / MHL] será el único puerto del monitor que admita la función MHL
 - El dispositivo móvil debe adquirirse por separado.
2. Conecte el adaptador de alimentación de CC al producto y a una toma de corriente eléctrica.
 3. Presione el botón de alimentación y cambie a HDMI 1/MHL para activar el modo MHL.
 4. Al cabo de aproximadamente 3 segundos, se mostrará la pantalla MHL si el modo MHL está activo.

Comentario: el tiempo indicado "3 segundos más tarde" puede variar dependiendo del dispositivo móvil.

Cuando el dispositivo móvil no está conectado o no admite MHL

- Si el modo MHL no está activado, compruebe la conexión del dispositivo móvil.
- Si el modo MHL no está activado, compruebe si el dispositivo móvil admite MHL.
- Si el modo MHL no está activado aunque el dispositivo móvil admita MHL, actualice el firmware del dispositivo móvil a la versión más reciente.

Configuración OSD

Instrucciones básicas y sencillas sobre las teclas de control.



- 1) Pulse el MENU-button (botón MENÚ) para activar la ventana OSD.
- 2) Presione <o> para recorrer las funciones. Cuando la función que desee seleccionar esté resaltada, presione el botón **MENÚ** para activar el submenú. Cuando la función deseada esté resaltada, presione **MENU-button (botón MENÚ)** para activarla.
- 3) Presione <o> para elegir la configuración de la función seleccionada. Presione <o> para seleccionar otra función en el submenú. Presione **AUTO (AUTOMÁTICO)** para salir. Si desea ajustar otra función, repita los pasos 2-3.
- 4) Función de bloqueo de los menús OSD: para bloquear el menú OSD, pulse y mantenga presionado el **MENU-button (botón MENÚ)** mientras el monitor está apagado y, a continuación, presione el botón de encendido para encender el monitor. Para bloquear el menú OSD, pulse y mantenga presionado el **MENU-button (botón MENÚ)** mientras el monitor está apagado y, a continuación, presione el botón de encendido para encender el monitor.

Notas:

- 1) Si el producto solamente tiene una entrada de señal, el elemento "Input Select (Selección de entrada)" se deshabilita para realizar el ajuste.
- 2) Si el tamaño de la pantalla del producto es 4:3 o la resolución de la señal de entrada tiene un formato panorámico, el elemento "Image Ratio (Proporción de imagen)" se deshabilita para el ajuste.
- 3) Cuando una de las funciones no estándar siguientes se activa, las otras tres funciones se desactiva: ECO, DCR, DCB y Realce de imagen.

Iluminación



1. Pulse **MENU** (Menú) para visualizar el MENÚ.



2. Pulse < o > para seleccionar  (Iluminación), y Pulse **MENU** para acceder.



3. Pulse < o > para seleccionar el submenú, y pulse **MENU** para acceder.




4. Pulse < o > para ajustarlo.











5. Pulse **AUTO** para salir..

I2269V_{WM}/I2369V_M/I2769V_M

	Brillo	0-100		Ajuste de luz trasera
	Contraste	0-100		Contraste desde registro digital.
	Modo Económico	Estándar	<input checked="" type="checkbox"/>	Modo Estándar
		Texto		Modo Texto
		Internet		Modo Internet
		Juegos		Mode Juegos
		Película		Mode Película
		Deportes		Mode Deportes
	Gamma	Gamma1	Adjust to Gamma 1	
		Gamma2	Adjust to Gamma 2	
		Gamma3	Adjust to Gamma 3	
	DCR	Off		Deshabilitar la relación de contraste dinámico
		On		Habilitar la relación de contraste dinámico
	Sobrecarga	Débil	Ajustar el tiempo de respuesta	
Media				
Intensa				
Off				
DPS	Off	ahorro dinámico de energía		
	On			

I2269Vw /I2369V /I2769V

	Brillo	0-100		Ajuste de luz trasera
	Contraste	0-100		Contraste desde registro digital.
	Modo Económico	Estándar		Modo Estándar
		Texto		Modo Texto
		Internet		Modo Internet
		Juegos		Mode Juegos
		Película		Mode Película
		Deportes		Mode Deportes
	Gamma	Gamma1		Adjust to Gamma1
		Gamma2		Adjust to Gamma 2
		Gamma3		Adjust to Gamma 3
	DCR	Off		Deshabilitar la relación de contraste dinámico
		On		Habilitar la relación de contraste dinámico

Config. de imagen



1. Pulse **MENU** (Menú) para visualizar el MENÚ.



2. Pulse < o > para seleccionar  (Config. de imagen), y Pulse **MENU** para acceder.




3. Pulse < o > para seleccionar el submenú, y pulse **MENU** para accede



4. Pulse < o > para ajustarlo.



5. Pulse **AUTO** para salir..

	Reloj	0-100	Ajuste del reloj de imagen para reducir el ruido de línea vertical.
	Enfoque	0-100	Ajuste de la fase de imagen para reducir el ruido de la línea horizontal
	Nitidez	0-100	Ajuste la posición Nitidez de la imagen.
	Posición H	0-100	Ajuste la posición horizontal de la imagen.
	Posición V	0-100	Ajuste la posición vertical de la imagen.

Temp. de color



1. Pulse **MENU** (Menú) para visualizar el MENÚ.



2. Pulse < o > para seleccionar  (Temp. de color), y Pulse **MENU** para acceder.




3. Pulse < o > para seleccionar el submenú, y pulse **MENU** para acceder.



4. Pulse < o > para ajustarlo.



5. Pulse **AUTO** para salir..

	Color setup.	Cálido		Restaurar temperatura de color cálida desde EEPROM.	
		Normal		Restaurar temperatura de color normal desde EEPROM.	
		Frío		Restaurar temperatura de color fría desde EEPROM.	
		sRGB		Restaurar temperatura de color SRGB desde EEPROM.	
		Usuario	rojo		Obtención de rojo desde registro digital.
			verde		Obtención de verde registro digital.
	azul			Obtención de azul desde registro digital.	
	DCB Mode	Mejora completa	activar o desactivar	Deshabilitar o habilitar el modo Mejora completa	
		Piel natural	activar o desactivar	Deshabilitar o habilitar el modo Piel natural	
		Campo verde	activar o desactivar	Deshabilitar o habilitar el modo Campo verde	
		Azul cielo	activar o desactivar	Deshabilitar o habilitar el modo Azul cielo	
Detección automática		activar o desactivar	Deshabilitar o habilitar el modo Detección automática		
DCB Demo		activar o desactivar	Deshabilitar o habilitar la demostración		

Potencia de color



1. Pulse **MENU** (Menú) para visualizar el MENÚ.



2. Pulse < o > para seleccionar  (Mejora de Imagen), y Pulse **MENU** para acceder.




3. Pulse < o > para seleccionar el submenú, y pulse **MENU** para accede



4. Pulse < o > para ajustarlo.



5. Pulse **AUTO** para salir..


	Tamaño del marco	14-100	Ajustar el tamaño del marco
	Brillo	0-100	Ajustar el brillo del marco
	Contraste	0-100	Ajustar el contraste del marco
	Posición H	0-100	Ajustar la posición horizontal del marco
	Posición V	0-100	Ajustar la posición vertical del marco
	Marco brillante	activar o desactivar	Deshabilitar o habilitar el marco brillante

Configuración OSD



1. Pulse **MENU** (Menú) para visualizar el MENÚ.



2. Pulse < o > para seleccionar  (Configuración OSD), y Pulse **MENU** para acceder.




3. Pulse < o > para seleccionar el submenú, y pulse **MENU** para acceder.



4. Pulse < o > para ajustarlo.



5. Pulse **AUTO** para salir..

	Posición H	0-100	Ajuste la posición horizontal del OSD.
	Posición V	0-100	Ajuste la posición vertical del OSD.
	Tiempo de espera	5-120	Ajuste el tiempo de espera del OSD.
	Transparencia	0-100	Ajustar la transparencia de los menús OSD
	Idioma		Seleccionar el idioma OSD
	Recordatorio descanso	Off On	Interrumpir recordatorio si el usuario trabajo continuamente durante más de 1 hora.

Extra



1. Pulse **MENU** (Menú) para visualizar el MENÚ.



2. Pulse < o > para seleccionar  (Extra), y Pulse **MENU** para acceder.



3. Pulse < o > para seleccionar el submenú, y pulse **MENU** para accede




4. Pulse < o > para ajustarlo.




5. Pulse **AUTO** para salir..

I2269V_{WM} / I2369V_M / I2769V_M

	Selección de entrada	Automático	Seleccionar la señal de entrada de detección automática
		Analógica	Seleccionar la fuente de señal analógica como entrada
		HDMI1/MHL	Seleccionar la fuente de señal digital HDMI1/MHL como entrada
		HDMI2	Seleccionar la fuente de señal HDMI2 como entrada
	Configuración automática	sí o no	Ajustar automáticamente los valores predeterminados de la imagen
	Proporción de imagen	Panorámica o 4:3	Permite seleccionar el formato panorámico o 4:3 para la visualización
	DDC-CI	sí o no	ACTIVAR o DESACTIVAR la compatibilidad DDC-CI
	Restaurar	sí o no	Restablecer los valores predeterminados del menú
Información		Mostrar la información de la imagen principal y la fuente de imagen secundaria	
Temp. Apagado	0~24 horas	Seleccione el periodo de tiempo tras el que deberá apagarse el monitor.	

I2269V_w/I2369V /I2769V

	Selección de entrada	Automático	Seleccionar la señal de entrada de detección automática
		Analógica	Seleccionar la fuente de señal analógica como entrada
		DVI	Seleccionar la fuente de señal DVI como entrada
	Configuración automática	sí o no	Ajustar automáticamente los valores predeterminados de la imagen
	Proporción de imagen	Panorámica o 4:3	Permite seleccionar el formato panorámico o 4:3 para la visualización
	DDC-CI	sí o no	ACTIVAR o DESACTIVAR la compatibilidad DDC-CI
	Restaurar	sí o no	Restablecer los valores predeterminados del menú
	Información		Mostrar la información de la imagen principal y la fuente de imagen secundaria
Temp. Apagado	0~24 horas	Seleccione el periodo de tiempo tras el que deberá apagarse el monitor.	


Salir





1. Pulse **MENU** (Menú) para visualizar el MENÚ.



2. Pulse < o > para seleccionar  ((Salir), y Pulse **MENU** o **AUTO** para salir..

	Salir		Salir de OSD
---	-------	--	--------------

Indicador LED

Estado	Color de LED	
Modo Potencia completa	Verde	
Modo Activo-desactivo	Naranja	

Controlador

Controlador del monitor

Windows 8

1. Inicie Windows® 8
2. Haga clic con el botón secundario y elija **Todas las aplicaciones** en la parte inferior derecha de la pantalla.
3. Establezca la opción "**Ver por**" en "**Iconos grandes**" o "**Iconos pequeños**".
4. Haga clic en el icono "**Pantalla**".
5. Haga clic en el botón "**Cambiar la configuración de pantalla**".
6. Haga clic en el botón "**Configuración avanzada**".
7. Haga clic en la ficha "**Monitor**" y, a continuación, en el botón "**Propiedades**".
8. Haga clic en la ficha "**Controlador**".
9. Abra la ventana "**Actualizar software de controlador: Monitor PnP genérico**" haciendo clic en "**Actualizar controlador...**" y, a continuación, en el botón "**Buscar software de controlador en el equipo**".
10. Seleccione "**Elegir en una lista de controladores de dispositivo en el equipo**".
11. Haga clic en el botón "**Usar disco**". Haga clic en el botón "**Examinar**" y desplácese al siguiente directorio:
X:\Driver\nombre de módulo (donde X es el indicador de la letra de unidad para la unidad de CD-ROM).
12. Seleccione el archivo "**xxx.inf**" y haga clic en el botón "**Abrir**". Haga clic en el botón "**Aceptar**".
13. Seleccione el modelo de monitor y haga clic en el botón "**Siguiente**". Los archivos se copiarán desde el CD a la unidad de disco duro.
14. Cierre todas las ventanas abiertas y quite el CD.
15. Reinicie el sistema. El sistema seleccionará automáticamente la tasa máxima de actualización y los perfiles de coincidencia de colores correspondientes.

Windows 2000

1. Inicie Windows® 2000
 2. Haga clic en el botón "Start", apunte en "Settings" y, a continuación haga clic en "Panel Control".
 3. Haga doble clic en el icono "Display".
 4. Elija la ficha "Settings" y, a continuación haga clic en "Advanced...".
 5. Elija "Monitor"
 - Si el botón "Properties" está inactivo, significa que su monitor está convenientemente configurado. Detenga la instalación.
 - Si el botón "Properties" está activo. Haga clic en el botón "Properties". Siga los pasos siguientes.
 6. Haga clic en "Driver" y, a continuación haga clic en "Update Driver...", a continuación haga clic en el botón "Next".
 7. Elija "Display a list of the known drivers for this device so that I can choose a specific driver", a continuación haga clic en "Next" y en "Have disk...".
 8. Haga clic en el botón "Browse...", a continuación elija la unidad apropiada F: (Unidad CD-ROM).
 9. Haga clic en el botón "Open", a continuación haga clic en el botón "OK".
 10. Elija el modelo de su monitor y haga clic en el botón "Next", a continuación haga clic en el botón "Next".
 11. Haga clic en el botón "Finish" y, a continuación en el botón "Close".
- Si puede ver la ventana "Digital Signature Not Found", entonces haga clic en el botón "Yes".

Windows ME

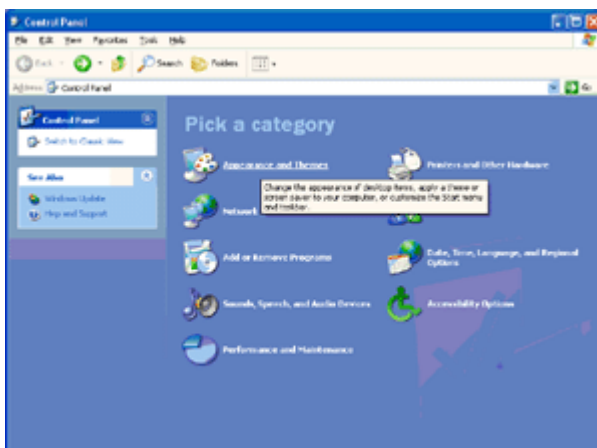
1. Inicie Windows® Me
2. Haga clic en el botón "Start", apunte en "Settings" y, a continuación haga clic en "Control Panel".
3. Haga doble clic en el icono "Display".
4. Elija la ficha "Settings" y, a continuación haga clic en "Advanced...".
5. Elija el botón "Monitor" y, a continuación haga clic en el botón "Change...".
6. Elija "Specify the location of the driver(Advanced)" y haga clic en el botón "Next".
7. Elija "Display a list of all the drivers in a specific location", de forma que pueda elegir el controlador que desea. A continuación haga clic en "Siguiete" y haga clic en "Have Disk...".
8. Haga clic en el botón "Browse..." y, a continuación elija la unidad apropiada F: (unidad CD-ROM), a continuación haga clic en el botón "OK".
9. Haga clic en el botón "OK" y, a continuación elija su modelo de monitor y haga clic en el botón "Next"
10. Haga clic en el botón "Finish" y, a continuación en el botón "Close".

Windows XP

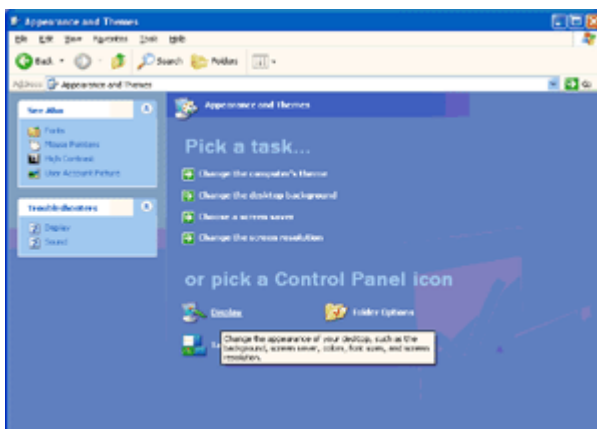
1. Inicie Windows® XP
2. Haga clic en el menú 'Inicio' y, a continuación, en 'Panel de control'.



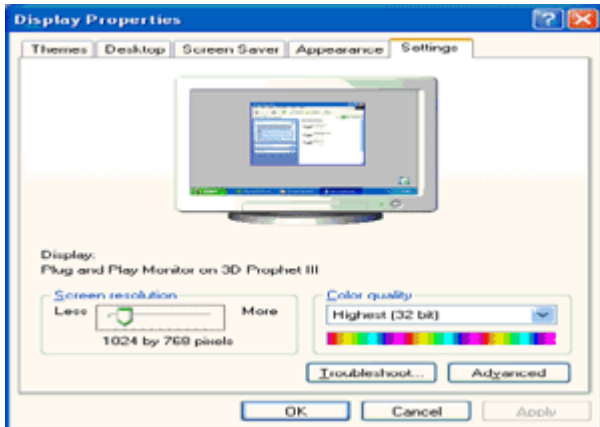
3. Seleccione y haga clic en la categoría 'Apariencia y temas'



4. Haga clic en el elemento 'Pantalla'.



5. Seleccione la ficha 'Configuración' y haga clic en el botón 'Opciones avanzadas'.

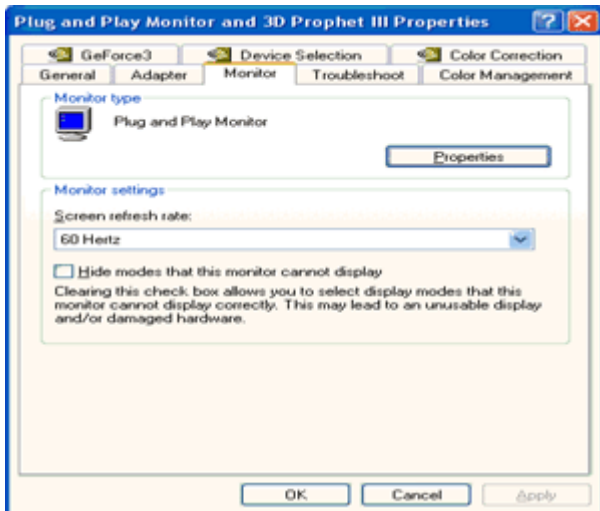


6. Seleccione la ficha 'Monitor'

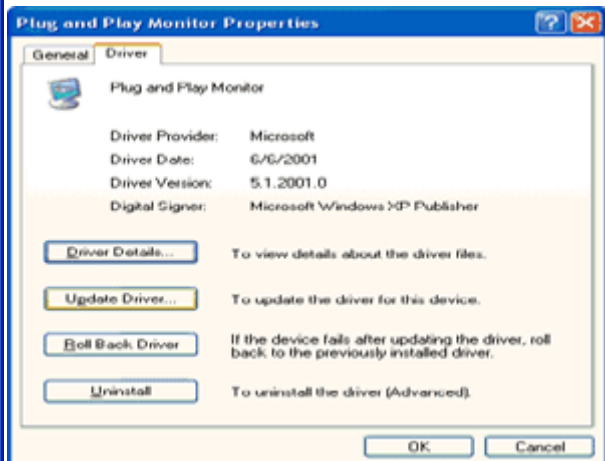
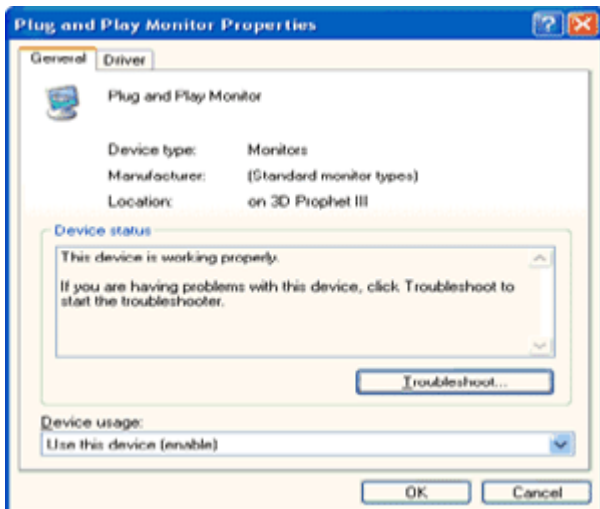
- Si el botón 'Propiedades' está inactivo significa que el monitor está configurado correctamente. Detenga la instalación.

- Si el botón 'Propiedades' está activo, haga clic en él.

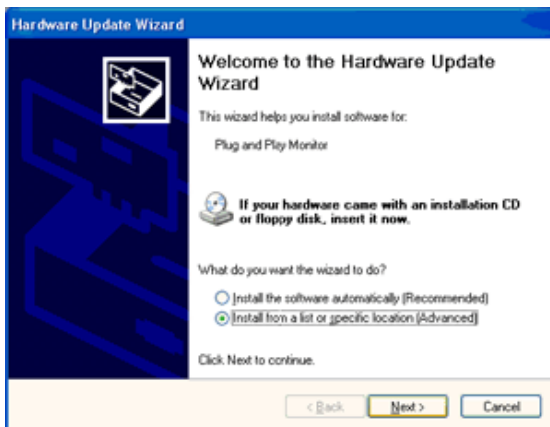
Siga los pasos que se indican a continuación.



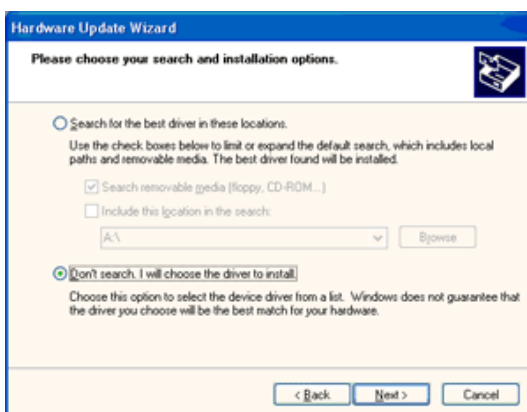
7. Haga clic en la ficha 'Controlador' y, a continuación, en el botón 'Actualizar controlador...'



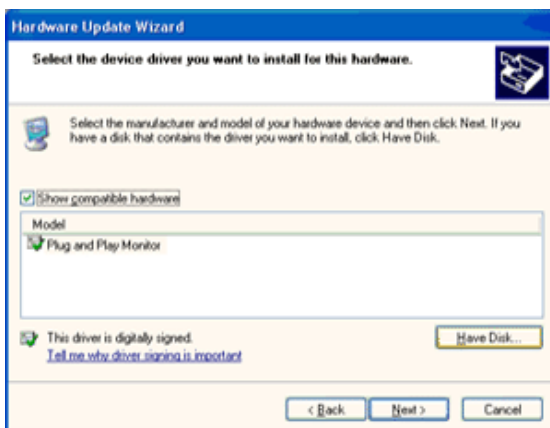
8. Seleccione el botón de opción 'Instalar desde una lista o ubicación específica (avanzado)' y haga clic en el botón 'Siguiente'.



9. Seleccione el botón de opción 'No buscar. Seleccionaré el controlador que se va a instalar'. A continuación, haga clic en el botón 'Siguiente'.



10. Pulse el botón "Utilizar disco..." y a continuación "Explorar...". Seleccione la unidad F: apropiada (unidad de CD-ROM).



11. Haga clic en "Abrir" y después en "Aceptar".

12. Seleccione su modelo de monitor y pulse "Siguiente".

- Si aparece el mensaje "no ha superado la prueba del logotipo de Windows® para verificar su compatibilidad con Windows® XP", pulse el botón "Continuar de todas formas".

13. Pulse el botón "Terminar" y después "Cerrar".

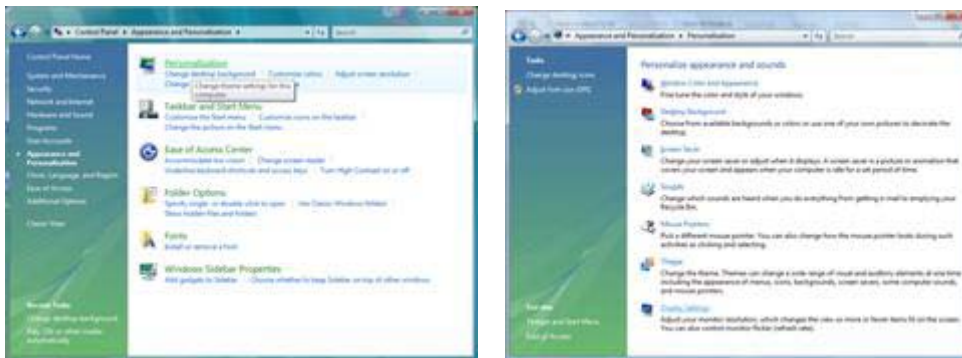
14. Pulse una vez el botón "Aceptar", y púlselo de nuevo para cerrar el cuadro de diálogo "Propiedades de pantalla".

Windows Vista

1. Haga clic en "Inicio" y, a continuación, en "Panel de control". A continuación, haga doble clic en "Apariencia y personalización".



2. Haga clic en "Personalización" y, a continuación, en "Configuración de pantalla".

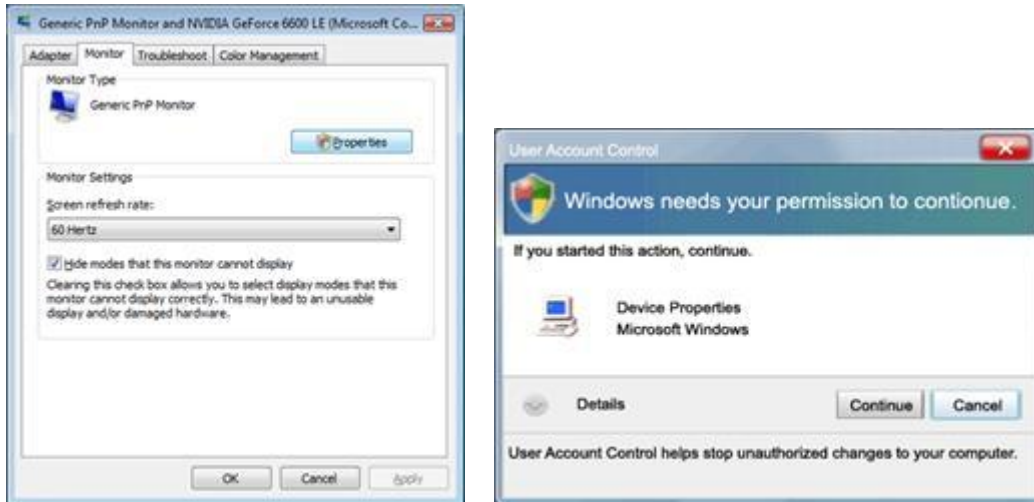


3. Haga clic en "Configuración avanzada...".

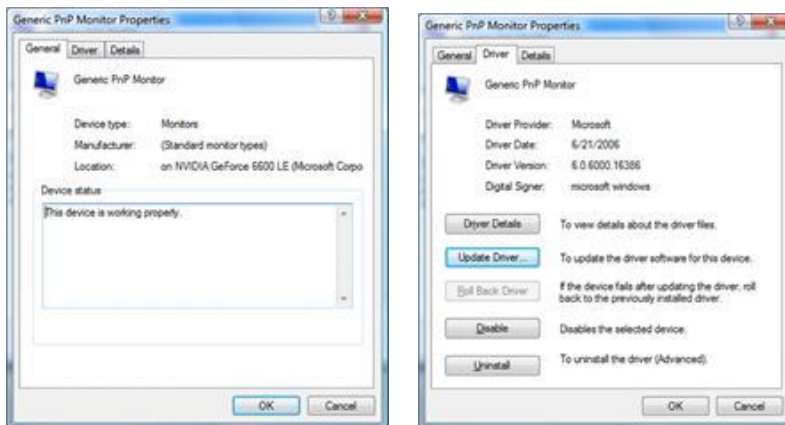


4. En la ficha "Monitor", haga clic en "Propiedades". Si el botón "Propiedades" está desactivado, la configuración del monitor está completada. El monitor se puede usar como está.

Si aparece el mensaje "Windows necesita..." mostrado en la figura siguiente, haga clic en "Continuar".



5. En la ficha "Controlador", haga clic en "Actualizar controlador".



6. Active la casilla "Buscar software de controlador en el equipo" y haga clic en "Elegir en una lista de controladores en el equipo".



7. Haga clic en el botón 'Usar disco...' y, a continuación, en el botón 'Examinar...'. Por último, seleccione la unidad apropiada F:\Driver (unidad de CD-ROM).

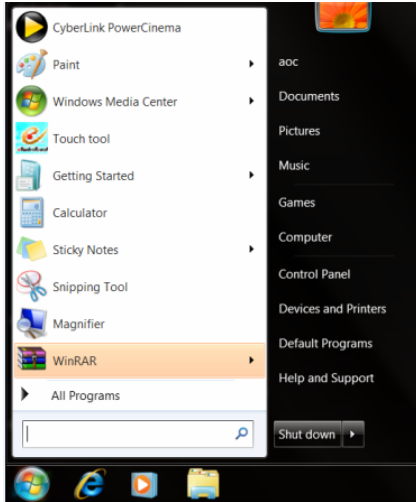
8. Seleccione el modelo de monitor y haga clic en el botón 'Siguiente'.

9. Haga clic en "Cerrar" → "Cerrar" → "Aceptar" → "Aceptar" en las siguientes pantallas mostradas una detrás de otra.

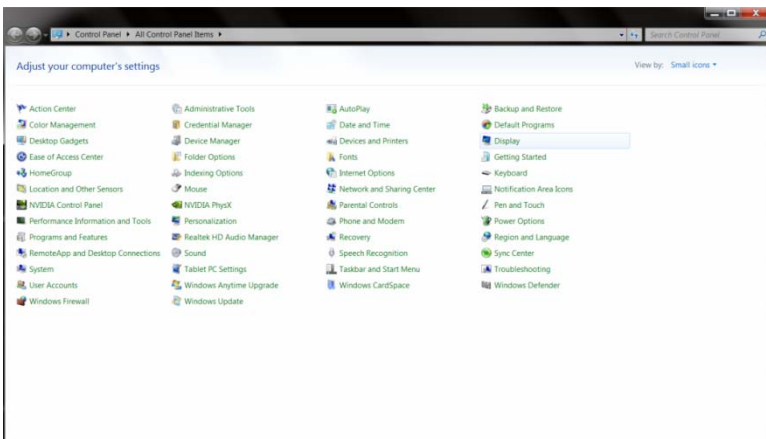
Windows 7

1. Inicie Windows® 7

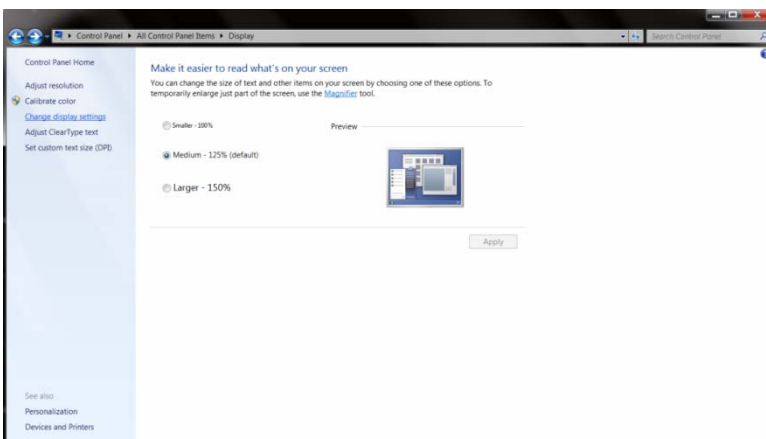
2. Haga clic en el botón 'Inicio' y, a continuación, haga clic en 'Panel de control'.



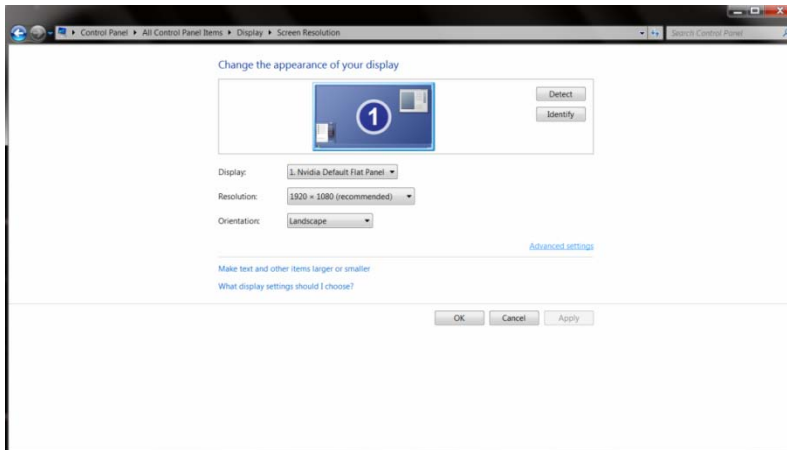
3. Haga clic en el icono 'Pantalla'.



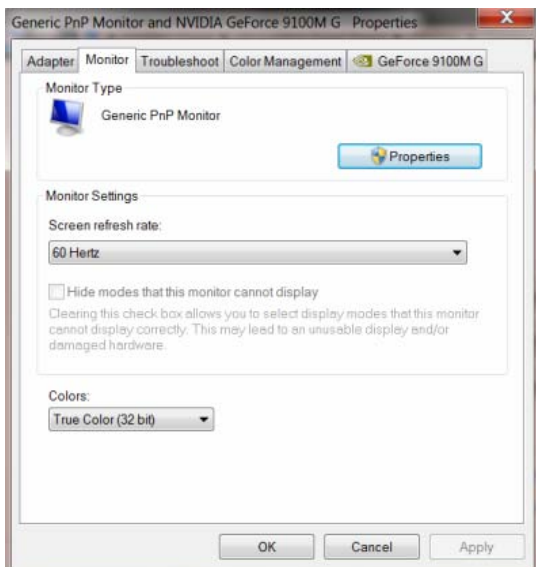
4. Haga clic en el botón "Cambiar la configuración de pantalla".



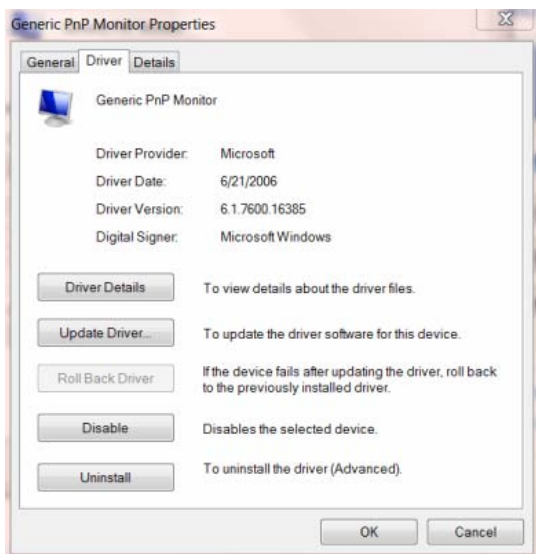
5. Haga clic en el botón **“Configuración avanzada”**.



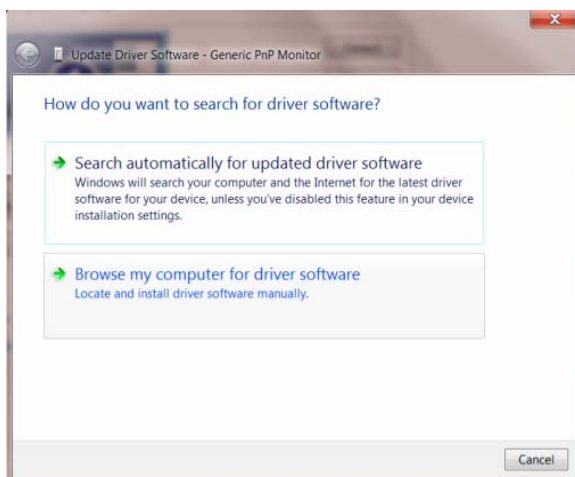
6. Haga clic en la ficha **“Monitor”** y, a continuación, haga clic en el botón **“Propiedades”**.



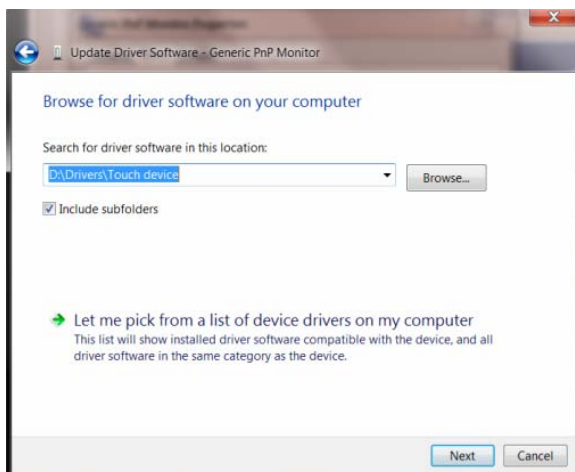
7. Haga clic en la ficha **“Controlador”**.



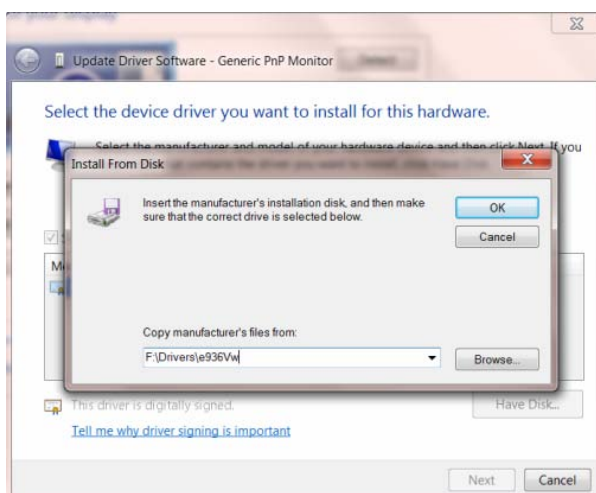
8. Abra la ventana "Actualizar software de controlador: Monitor PnP genérico" haciendo clic en "Actualizar controlador..." y, a continuación, haga clic en el botón "Buscar software de controlador en el equipo".



9. Seleccione la opción "Elegir en una lista de controladores de dispositivo en el equipo".



10. Haga clic en el botón "Usar disco". Haga clic en el botón "Examinar" y busque el siguiente directorio: X:\Driver\module name (donde X es la letra de unidad que designa la unidad de CD-ROM).



-
11. Seleccione el archivo "**xxx.inf**" y haga clic en el botón "**Abrir**". Haga clic en el botón "**Aceptar**".

 12. Seleccione el modelo del monitor y haga clic en el botón "**Siguiente**". Los archivos se copiarán del CD a su disco duro.

 13. Cierre todas las ventanas abiertas y extraiga el CD.

 14. Reinicie el sistema. El sistema seleccionará automáticamente la frecuencia de actualización máxima y los perfiles de coincidencia de color correspondientes.

i-Menu



Bienvenido al programa "i-Menu" de AOC. i-Menu hace más sencillo el ajuste de su monitor a través de menús en pantalla, en lugar del botón OSD del monitor. Haga clic aquí para configurar el programa. Para finalizar la instalación, siga las instrucciones de la guía de instalación.

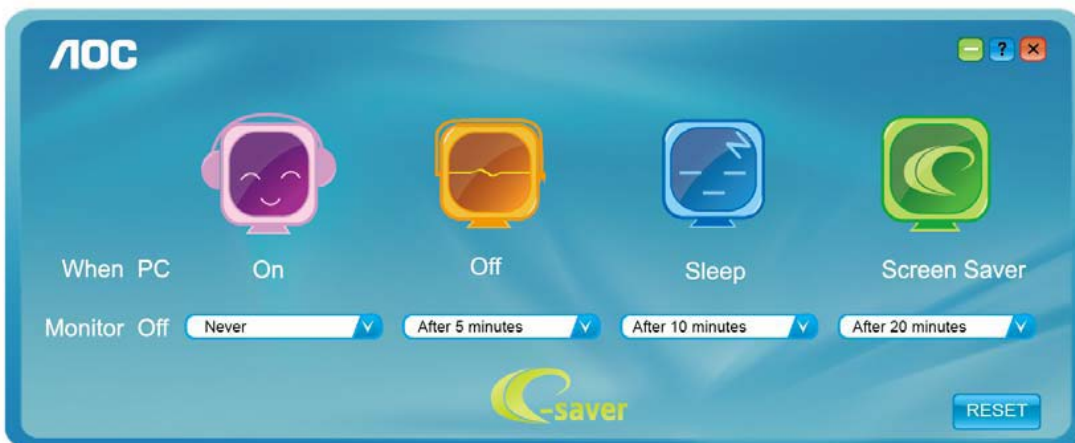


e-Saver

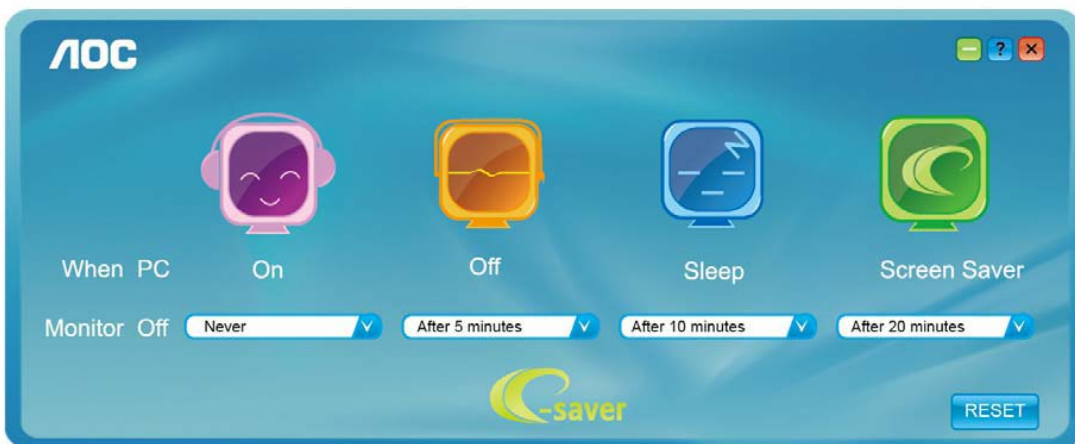


¡ Gracias por utilizar el software de administración de energía e-Saver de AOC! El software e-Saver de AOC cuenta con funciones de apagado para los monitores, permite que un monitor se apague en el momento indicado sea cual sea el estado en el que se encuentre su PC (encendido, apagado, suspensión o protector de pantalla); el tiempo de apagado real depende de sus preferencias (vea el ejemplo que figura a continuación). Haga clic en "driver/e-Saver/setup.exe" para iniciar la instalación del software e-Saver y siga las indicaciones del asistente para la instalación para completar la instalación de dicho software. En cada uno de los cuatro estados de su PC, puede elegir un tiempo (en minutos) en el menú desplegable para que el monitor se apague automáticamente. A continuación se ilustra el ejemplo anterior:

- 1) El monitor nunca se apagará cuando su PC esté encendido.
- 2) El monitor se apagará automáticamente 5 minutos después de que se apague su PC.
- 3) El monitor se apagará automáticamente 10 minutos después de su PC active el estado de suspensión o espera.
- 4) El monitor se apagará automáticamente 20 minutos después de que se active el protector de pantalla.



Puede hacer clic en "RESET" (RESTABLECER) para establecer la configuración predeterminada de e-Saver tal y como se muestra a continuación.



Screen+



Bienvenido al programa "" de AOC.Screen+El software Screen+ es una herramienta que permite dividir el escritorio en varios paneles, cada uno de ellos ocupado por una ventana diferente. Sólo es necesario arrastrar una ventana al panel correspondiente para acceder a él. El software admite varios monitores para facilitar la administración de tareas. Siga las instrucciones del software de instalación para instalarlo.



Solucionar problemas

Problema & Pregunta	Soluciones posibles
LED de encendido no está encendido	Asegúrese de que el botón de encendido se encuentra en la posición ON y que el cable de alimentación está correctamente enchufado a una toma de corriente con toma de tierra y al monitor.
No se ven imágenes en la pantalla	<ul style="list-style-type: none"> • Está el cable de alimentación correctamente conectado? Compruebe la conexión del cable de alimentación y la fuente de alimentación. • Está el cable conectado correctamente? (Conectado mediante el cable D-sub) Compruebe la conexión del cable DB-15. • Si la alimentación está conectada, reinicie el equipo para ver la pantalla inicial (la pantalla de inicio de sesión). Si aparece la pantalla inicial (la pantalla de inicio de sesión), inicie el equipo en el modo adecuado (el modo seguro en Windows ME / XP / 2000) y cambie la frecuencia de la tarjeta de vídeo. (Consulte Configurar la resolución óptima) Si no aparece la pantalla inicial (la pantalla de inicio de sesión), póngase en contacto con el Centro de asistencia o su distribuidor. • Puede ver el mensaje "Entrada no admitida" en la pantalla? Este mensaje aparece cuando la señal de la tarjeta de vídeo excede la resolución y frecuencia máximas con las que el monitor puede funcionar correctamente. Ajuste la resolución y frecuencia máximas a valores con los que el monitor pueda funcionar correctamente. • Asegúrese de que los controladores del monitor AOC están instalados (Los controladores del monitor AOC están disponibles en: aquí).
La imagen está borrosa & tiene el problema de la sombra fantasma	Ajuste los controles de Contraste y Brillo. Presiónese para realizar el ajuste automático. Asegúrese de que no está utilizando un cable de extensión o caja de conexiones. Es recomendable enchufar el monitor directamente al conector de la tarjeta de salida de vídeo situado en la parte posterior.
La imagen tiembla, parpadea o aparece un patrón en la imagen	Aleje los dispositivos eléctricos que puedan causar interferencias eléctricas todo lo posible del monitor. Utilice la velocidad máxima de actualización posible en el monitor para la resolución que está utilizando.
El monitor está bloqueado en "Modo Activo- desactivo"	El interruptor de encendido del equipo debe estar en la posición ON (Encendido). La tarjeta de vídeo del equipo debe estar completamente insertada en el zócalo. Asegúrese de que el cable de vídeo del monitor está correctamente conectado al equipo. Inspeccione el cable de vídeo del monitor y asegúrese de que no hay ningún contacto doblado. Asegúrese de que el equipo está funcionando pulsando la tecla Bloq. Mayús del teclado mientras observa el LED Bloq Mayús. El LED debe encenderse o apagarse después de pulsar la tecla Bloq Mayús.
Falta uno de los colores primarios (ROJO, VERDE o AZUL)	Inspeccione el cable de vídeo del monitor y asegúrese de que ningún contacto está dañado. Asegúrese de que el cable de vídeo del monitor está correctamente conectado al equipo.
La imagen en pantalla no está centrada o no tiene el tamaño adecuado	Ajuste la Posición H y la Posición V o pulse la tecla rápida (AUTO).
La imagen tiene defectos de color (el blanco no se ve blanco)	Ajuste el color RGB o seleccione la temperatura de color que desee.
Perturbaciones horizontales o verticales en pantalla	Utilice el modo de apagado de Windows 95/98/2000/ME/XP. Ajuste el BLOQUEO y el ENFOQUE. Presiónese para realizar el ajuste automático.

Especificaciones

General Specification

I2269V_{WM}

Panel LCD	Número de modelo	I2269V _{WM}		
	Sistema de control	TFT Color LCD		
	Tamaño del área visible	546.20mm diagonal		
	Ancho de píxel	0.08265*RGB mm (H) x 0.24795mm (V)		
	Vídeo	R, G, B Interfaz analógica,HDMI,MHL,DP		
	Sinc. individual	H/V TTL		
	Colores de pantalla	16.7M de colores		
	Reloj de punto	170 MHz		
Resolución	Rango de exploración horizontal	30 kHz - 83 kHz		
	Tamaño de exploración horizontal (Máximo)	476.06mm		
	Rango de exploración vertical	50 Hz - 76 Hz		
	Tamaño de exploración vertical (Máximo)	267.79mm		
	Resolución óptima predefinida	1920 x 1080 (60 Hz)		
	Plug & Play	VESA DDC2B/C1		
	Conexión de entrada	VGA, HDMI, DP		
	Señal de entrada de vídeo	Analógica: 0,7Vp-p(estándar), 75 OHM, Positive,HDMI,MHL,DP		
	Fuente de alimentación	100-240V~, 50/60Hz		
	Consumo de energía	Menos de 30W(calor típico) en condiciones de funcionamiento normal		
		Espera < 0.5W		
Temp. Apagado	0-24 horas			
Características físicas	Tipo de conector	VGA, HDMI, DP		
	Tipo de cable de señal	Conectable		
	Dimensiones y Peso	Altura (con base)	379.4mm	
		Ancho	498.3mm	
		Fondo	189.2mm	
Peso (sólo monitor)		3.55kg		
Ambiente	Temperatura	Funcionamiento	0° to 40°	
		Sin funcionamiento	-25°to 55°	
	Humedad	Funcionamiento	10% a 85% (no condensada)	
		Sin funcionamiento	5% a 93% (no condensada)	
	Altitud	Funcionamiento	0~ 5000 m (0~ 16404 pies)	
		Sin funcionamiento	0~ 12192m (0~ 40000 pies)	

Panel LCD	Número de modelo	I2269V _w		
	Sistema de control	TFT Color LCD		
	Tamaño del área visible	546.20mm diagonal		
	Ancho de píxel	0.08265*RGBmm (H) x 0.24795mm (V)		
	Vídeo	R, G, B Interfaz analógica,DVI		
	Sinc. individual	H/V TTL		
	Colores de pantalla	16.7M de colores		
	Reloj de punto	170 MHz		
Resolución	Rango de exploración horizontal	30 kHz - 83 kHz		
	Tamaño de exploración horizontal (Máximo)	476.06mm		
	Rango de exploración vertical	50 Hz - 76 Hz		
	Tamaño de exploración vertical (Máximo)	267.79mm		
	Resolución óptima predefinida	1920 x 1080 (60 Hz)		
	Plug & Play	VESA DDC2B/C1		
	Conexión de entrada	VGA, DVI		
	Señal de entrada de vídeo	Analógica: 0,7Vp-p(estándar), 75 OHM, Positive,DVI		
	Fuente de alimentación	100-240V~, 50/60Hz		
	Consumo de energía	Menos de 25W(calor típico) en condiciones de funcionamiento normal		
		Espera < 0.5W		
Temp. Apagado	0-24 horas			
Características físicas	Tipo de conector	VGA, DVI		
	Tipo de cable de señal	Conectable		
	Dimensiones y Peso	Altura (con base)	379.4mm	
		Ancho	498.3mm	
		Fondo	189.2mm	
Peso (sólo monitor)		3.45kg		
Ambiente	Temperatura	Funcionamiento	0° to 40°	
		Sin funcionamiento	-25°to 55°	
	Humedad	Funcionamiento	10% a 85% (no condensada)	
		Sin funcionamiento	5% a 93% (no condensada)	
	Altitud	Funcionamiento	0~ 5000 m (0~ 16404 pies)	
		Sin funcionamiento	0~ 12192m (0~ 40000 pies)	

I2369V

Panel LCD	Número de modelo	I2369V		
	Sistema de control	TFT Color LCD		
	Tamaño del área visible	584.2mm diagonal		
	Ancho de píxel	0.0884* RGBmm (H) x 0.2652mm (V)		
	Vídeo	R, G, B Interfaz analógica,DVI		
	Sinc. individual	H/V TTL		
	Colores de pantalla	16.7M de colores		
	Reloj de punto	170 MHz		
Resolución	Rango de exploración horizontal	30 kHz - 83 kHz		
	Tamaño de exploración horizontal (Máximo)	509.18mm		
	Rango de exploración vertical	50 Hz - 76 Hz		
	Tamaño de exploración vertical (Máximo)	286.42mm		
	Resolución óptima predefinida	1920 x 1080 (60 Hz)		
	Plug & Play	VESA DDC2B/C1		
	Conexión de entrada	VGA, DVI		
	Señal de entrada de vídeo	Analógica: 0,7Vp-p(estándar), 75 OHM, Positive,DVI		
	Fuente de alimentación	100-240V~, 50/60Hz		
	Consumo de energía	Menos de 30W(calor típico) en condiciones de funcionamiento normal		
		Espera < 0.5W		
Temp. Apagado	0-24 horas			
Características físicas	Tipo de conector	VGA, DVI		
	Tipo de cable de señal	Conectable		
	Dimensiones y Peso	Altura (con base)	398mm	
		Ancho	531.4mm	
		Fondo	204mm	
Peso (sólo monitor)		3.75kg		
Ambiente	Temperatura	Funcionamiento	0° to 40°	
		Sin funcionamiento	-25°to 55°	
	Humedad	Funcionamiento	10% a 85% (no condensada)	
		Sin funcionamiento	5% a 93% (no condensada)	
	Altitud	Funcionamiento	0~ 5000 m (0~ 16404 pies)	
		Sin funcionamiento	0~ 12192m (0~ 40000 pies)	

I2369V_M

Panel LCD	Número de modelo	I2369V _M		
	Sistema de control	TFT Color LCD		
	Tamaño del área visible	584.20mm diagonal		
	Ancho de píxel	0.0884* RGBmm (H) x 0.2652mm (V)		
	Vídeo	R, G, B Interfaz analógica, HDMI, MHL , DP		
	Sinc. individual	H/V TTL		
	Colores de pantalla	16.7M de colores		
	Reloj de punto	170 MHz		
Resolución	Rango de exploración horizontal	30 kHz - 83 kHz		
	Tamaño de exploración horizontal (Máximo)	509.18mm		
	Rango de exploración vertical	50 Hz - 76 Hz		
	Tamaño de exploración vertical (Máximo)	286.42mm		
	Resolución óptima predefinida	1920 x 1080 (60 Hz)		
	Plug & Play	VESA DDC2B/C1		
	Conexión de entrada	VGA, HDMI, DP		
	Señal de entrada de vídeo	Analógica: 0,7Vp-p(estándar), 75 OHM, Positive ,HDMI, MHL , DP		
	Fuente de alimentación	100-240V~, 50/60Hz		
	Consumo de energía	Menos de 35W(calor típico) en condiciones de funcionamiento normal		
		Espera < 0.5W		
	Temp. Apagado	0-24 horas		
Características físicas	Tipo de conector	VGA, HDMI, DP		
	Tipo de cable de señal	Conectable		
	Dimensiones y Peso	Altura (con base)	398mm	
		Ancho	531.4mm	
		Fondo	204mm	
Peso (sólo monitor)		3.80kg		
Ambiente	Temperatura	Funcionamiento	0° to 40°	
		Sin funcionamiento	-25°to 55°	
	Humedad	Funcionamiento	10% a 85% (no condensada)	
		Sin funcionamiento	5% a 93% (no condensada)	
	Altitud	Funcionamiento	0~ 5000 m (0~ 16404 pies)	
		Sin funcionamiento	0~ 12192m (0~ 40000 pies)	

I2769V

Panel LCD	Número de modelo	I2769V		
	Sistema de control	TFT Color LCD		
	Tamaño del área visible	686mm diagonal		
	Ancho de píxel	0.1038*RGBmm(H) x 0.3114mm(V)		
	Vídeo	R, G, B Interfaz analógica,DVI		
	Sinc. individual	H/V TTL		
	Colores de pantalla	16.7M de colores		
	Reloj de punto	170 MHz		
Resolución	Rango de exploración horizontal	30 kHz - 83 kHz		
	Tamaño de exploración horizontal (Máximo)	597.888mm		
	Rango de exploración vertical	50 Hz - 76 Hz		
	Tamaño de exploración vertical (Máximo)	336.312mm		
	Resolución óptima predefinida	1920 x 1080 (60 Hz)		
	Plug & Play	VESA DDC2B/C1		
	Conexión de entrada	VGA, DVI		
	Señal de entrada de vídeo	Analógica: 0,7Vp-p(estándar), 75 OHM, Positive,DVI		
	Fuente de alimentación	100-240V~, 50/60Hz		
	Consumo de energía	Menos de 30W(calor típico) en condiciones de funcionamiento normal		
		Espera < 0.5W		
Temp. Apagado	0-24 horas			
Características físicas	Tipo de conector	VGA, DVI		
	Tipo de cable de señal	Conectable		
	Dimensiones y Peso	Altura (con base)	448.8mm	
		Ancho	621.9mm	
		Fondo	213.2mm	
Peso (sólo monitor)		4.90kg		
Ambiente	Temperatura	Funcionamiento	0° to 40°	
		Sin funcionamiento	-25°to 55°	
	Humedad	Funcionamiento	10% a 85% (no condensada)	
		Sin funcionamiento	5% a 93% (no condensada)	
	Altitud	Funcionamiento	0~ 5000 m (0~ 16404 pies)	
		Sin funcionamiento	0~ 12192m (0~ 40000 pies)	

Panel LCD	Número de modelo	I2769VM		
	Sistema de control	TFT Color LCD		
	Tamaño del área visible	686mm diagonal		
	Ancho de píxel	0.1038*RGBmm(H) x 0.3114mm(V)		
	Vídeo	R, G, B Interfaz analógica ,HDMI,MHL,DP		
	Sinc. individual	H/V TTL		
	Colores de pantalla	16.7M de colores		
	Reloj de punto	170 MHz		
Resolución	Rango de exploración horizontal	30 kHz - 83 kHz		
	Tamaño de exploración horizontal (Máximo)	597.888mm		
	Rango de exploración vertical	50 Hz - 76 Hz		
	Tamaño de exploración vertical (Máximo)	336.312mm		
	Resolución óptima predefinida	1920 x 1080 (60 Hz)		
	Plug & Play	VESA DDC2B/C1		
	Conexión de entrada	VGA, HDMI,DP		
	Señal de entrada de vídeo	Analógica: 0,7Vp-p(estándar), 75 OHM, Positive,HDMI,MHL,DP		
	Fuente de alimentación	100-240V~, 50/60Hz		
	Consumo de energía	Menos de 35W(calor típico) en condiciones de funcionamiento normal		
		Espera < 0.5W		
Temp. Apagado	0-24 horas			
Características físicas	Tipo de conector	VGA, HDMI,DP		
	Tipo de cable de señal	Conectable		
	Dimensiones y Peso	Altura (con base)	448.8mm	
		Ancho	621.9mm	
		Fondo	213.2mm	
Peso (sólo monitor)		5.0kg		
Ambiente	Temperatura	Funcionamiento	0° to 40°	
		Sin funcionamiento	-25°to 55°	
	Humedad	Funcionamiento	10% a 85% (no condensada)	
		Sin funcionamiento	5% a 93% (no condensada)	
	Altitud	Funcionamiento	0~ 5000 m (0~ 16404 pies)	
		Sin funcionamiento	0~ 12192m (0~ 40000 pies)	

Modos de pantalla predefinidos

BASE	RESOLUCIÓN	Frecuencia horizontal (kHz)	Frecuencia vertical (Hz)
VGA	640x480@60Hz	31.469	59.94
VGA	640x480@72Hz	37.861	72.809
VGA	640x480@75Hz	37.5	75
SVGA	800x600@56Hz	35.156	56.25
SVGA	800x600@60Hz	37.879	60.317
SVGA	800x600@72Hz	48.077	72.188
SVGA	800x600@75Hz	46.875	75
XGA	1024x768@60Hz	48.363	60.004
XGA	1024x768@70Hz	56.476	70.069
XGA	1024x768@75Hz	60.023	75.029
SXGA	1280x1024@60Hz	63.981	60.02
SXGA	1280x1024@75Hz	79.976	75.025
WXGA+	1440x900@60Hz	55.935	59.887
WSXGA	1680x1050@60Hz	65.29	59.954
HD	1920 x1080@60Hz	67.5	60
***	1280x960@60Hz	60	60
IBM-MODE DOS	640x350@70Hz	31.469	70.087
	720x400@70Hz	31.469	70.087
MAC MODE VGA	640x480@67Hz	35	66.667
MAC MODE SVGA	832x624@75Hz	49.725	74.551
MAC MODE XGA	1024x768@75Hz	60.241	74.927

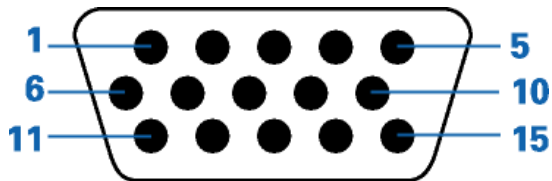
HDMI

Format	Resolution	Vertical frequency
480p	640 x 480	60Hz
480p	720 x 480	60Hz
576p	720 x 576	50Hz
720p	1280 x 720	50Hz , 60Hz
1080i	1920 x 1080	50Hz , 60Hz
1080p	1920 x 1080	50Hz, 60Hz

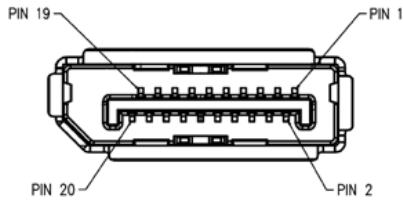
MHL

Format	Resolution	Type	Vertical frequency
480p	640 x 480	SD	60Hz
480p	720 x 480	SD	60Hz
576p	720 x 576	SD	50Hz
720p	1280 x 720	HD	50Hz , 60Hz
1080i	1920 x 1080	HD	50Hz , 60Hz
1080p	1920 x 1080	HD	30Hz

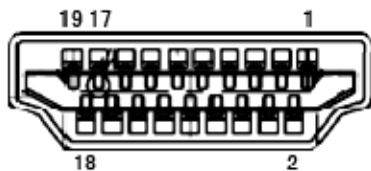
Asignaciones de contactos



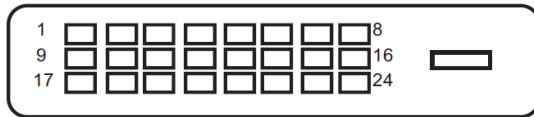
Número de	Extremo de 15 contactos del cable de señal
1	Vídeo-Rojo
2	Vídeo-Verde
3	Vídeo-Azul
4	Ground
5	Detectar cable
6	GND-R
7	GND-G
8	GND-B
9	+5V
10	Ground
11	Ground
12	Datos de serie DDC
13	Sinc. H
14	Sinc. V
15	reloj de serie DDC



PIN	MNEMONIC	SIGNAL
1	ML Lane 3 (n)	Lane 3 -
2	GND	Ground
3	ML Lane 3 (p)	Lane 3 +
4	ML Lane 2 (n)	Lane 2 -
5	GND	Ground
6	ML Lane 2 (p)	Lane 2 +
7	ML Lane 1 (n)	Lane 1 -
8	GND	Ground
9	ML Lane 1 (p)	Lane 1 p
10	ML Lane 0 (n)	Lane 0 -
11	GND	Ground
12	ML Lane 0 (p)	Lane 0 +
13	GND	Ground
14	GND	Ground
15	AUX CH (p)	Aux Channel +
16	GND	Ground
17	AUX CH (n)	Aux Channel -
18	HPD	Hot Plug Detect
19	Return	Return
20	DP PWR	Source Power In



Patilla N.	Nombre de señal	Patilla N.	Nombre de señal	Patilla N.	Nombre de señal
1	Datos TMDS 2+	9	Datos TMDS 0	17	Masa de DDC/CEC
2	Blindaje de datos TMDS 2	10	Reloj TMDS +	18	Alimentación +5V
3	Datos TMDS 2	11	Blindaje de reloj TMDS	19	Detección de conexión en caliente
4	Datos TMDS 1+	12	Reloj TMDS		
5	Blindaje de datos TMDS 1	13	CEC		
6	Datos TMDS 1	14	Reservado (N.C. en dispositivo)		
7	Datos TMDS 0+	15	SCL		
8	Blindaje de datos TMDS 0	16	SDA		



Número de contacto	Nombre de señal	Número de contacto	Nombre de señal
1	Datos TMDS 2-	13	Datos TMDS 3+
2	Datos TMDS 2+	14	Alimentación +5V
3	Blindaje de datos TMDS 2/4	15	Masa (para +5V)
4	Datos TMDS 4-	16	Detección de conexión en caliente
5	Datos TMDS 4+	17	Datos TMDS 0-
6	Reloj DDC	18	Datos TMDS 0+
7	Datos DDC	19	Blindaje de datos TMDS 0/5
8	N.C.	20	Datos TMDS 5-
9	Datos TMDS 1-	21	Datos TMDS 5+
10	Datos TMDS 1+	22	Blindaje de reloj TMDS
11	Blindaje de datos TMDS 1/3	23	Reloj TMDS +
12	Datos TMDS 3-	24	Reloj TMDS -

Conectar y listo (Plug and Play)

Función Plug &Play DDC2B

Este monitor está equipado con las posibilidades VESA DDC2B de acuerdo con la normativa VESA DDC STANDARD. Permite al monitor comunicar su identificación al sistema anfitrión y dependiendo del nivel de DDC utilizado, comunicar información adicional sobre las posibilidades de pantalla.

El DDC2B es un canal de datos bidireccional basado en el símbolo Protocolo I²C. El host puede solicitar información EDID a través del canal DDC2B.

Normativas

Aviso FCC

Declaración de interferencias de radiofrecuencia Clase B de FCC ADVERTENCIA: (PARA MODELOS CERTIFICADOS FCC)

NOTA: Este equipo se ha probado y se ha encontrado que cumple con las limitaciones de un dispositivo digital de Clase B, con relación al Apartado 15 de la normativa FCC. Estos límites están diseñados para proporcionar una protección razonable contra las interferencias perjudiciales en una instalación residencial. Este equipo genera, utiliza y puede irradiar energía de radiofrecuencia y si no se instala y se utiliza de acuerdo con las instrucciones, puede provocar interferencias perjudiciales a las comunicaciones de radio. Sin embargo, no existen garantías de que no tendrán lugar interferencias en una instalación particular. Si este equipo produce interferencias a la recepción de radio o televisión, lo que puede determinarse encendiendo y apagando el equipo, se anima al usuario a intentar corregir las interferencias mediante una de las siguientes medidas:

Vuelva a orientar o ubicar la antena receptora.

Aumente la separación entre el equipo y el receptor.

Conecte el equipo en una toma de corriente de un circuito diferente del utilizado para el receptor.

Consulte con su proveedor o con un técnico experto de radio y televisión para obtener ayuda.

AVISO :

Los cambios o modificaciones no expresamente aprobados por la parte responsable del cumplimiento podrían anular la autoridad del usuario para utilizar el equipo.

Deben utilizarse cables de interfaz y de alimentación blindados, en caso de ser necesarios, para cumplir con los límites de emisión.

El fabricante no se hace responsable de cualquier interferencia en la radio o TV provocada por una modificación no autorizada a este equipo. Es responsabilidad del usuario corregir estas interferencias. Es responsabilidad del usuario corregir estas interferencias.

Declaración WEEE

Eliminación de Equipos a Desechar por Usuarios en Hogares Particulares de la Unión Europea.



Este símbolo en el producto o su embalaje indica que no se debe descartar con los demás desechos domésticos. En su lugar, es responsabilidad suya deshacerse de su equipo a desechar, entregándolo en un punto de recogida designado para el reciclaje de desechos de equipos eléctricos y electrónicos. La recogida y reciclaje por separado de su equipo a desechar en el momento de su eliminación ayudará a conservar recursos naturales y asegurará que será reciclado de tal manera que la salud humana y el medio ambiente estén protegidos. Para más información sobre dónde puede dejar sus equipos a desechar para reciclaje, por favor contacte con su ayuntamiento, su servicio de eliminación de desechos domésticos, o la tienda donde compró el producto .



Servicio técnico

GARANTÍA LIMITADA DE TRES AÑOS*

Los monitores AOC Color vendidos por Europa

AOC International (Europa) BV garantiza que este producto se encuentra libre de defectos de material o fabricación durante un periodo de Tres (3) años tras la fecha original de compra del producto. Durante este periodo, AOC International (Europa) BV, a su juicio, reparará el producto defectuoso con piezas nuevas o reutilizadas, o lo reemplazará por un producto nuevo o reutilizado sin cargo alguno como se *declara a continuación. Los productos defectuosos reemplazados pasarán a ser propiedad de AOC International (Europa) BV.

Si el producto parece estar defectuoso, contacte con su distribuidor local o consulte la tarjeta de garantía adjunta al producto.

Proporcione la prueba de compra con fecha al Centro de servicio autorizado AOC .

Si no puede entregar el producto en persona:

- Embálelo en la caja original (o equivalente)
- Escriba el número RMA en la etiqueta de dirección
- PEscriba el número RMA en la caja de envío
- Asegúrelo (o asuma el riesgo de pérdida o daños durante el transporte)
- Pague todos los gastos de envío

AOC International (Europa) BV no se hace responsable por ningún daño o la pérdida durante el transporte ni de ningún producto entrante que no estuviese correctamente embalado.

AOC International (Europa) BV pagará los gastos de envío de la devolución a uno de los países especificados en este acuerdo de garantía. AOC International (Europe) GmbH no se hace responsable de ningún gasto asociado con el transporte del producto a través de fronteras internacionales. Estas incluyen las fronteras internacionales dentro de la Unión Europea.

* Esta garantía limitada no cubre ninguna pérdida o daño ocurrido como resultado de

- Envíos o una instalación o mantenimiento inadecuado
- Mala utilización
- Negligencia
- Cualquier otra causa distinta de la aplicación normal comercial o industrial
- Ajuste por una fuente no autorizada
- Reparación, modificación o instalación de opciones o partes por cualquier otra persona distinta de un centro de servicio autorizado AOC
- Un entorno inadecuado
- Calefacción o aire acondicionado excesivo o inadecuado, fallos eléctricos, sobrecargas u otras irregularidades

Esta garantía limitada no cubre ningún firmware o hardware del producto que haya sido modificado o alterado por el usuario o cualquier otra parte; usted asume la responsabilidad absoluta por dicha modificación o alteración.

TODAS LAS GARANTÍAS EXPRESAS E IMPLÍCITAS DE ESTE PRODUCTO (INCLUYENDO LAS GARANTÍAS DE COMERCIALIZACIÓN Y ADECUACIÓN A UN PROPÓSITO EN PARTICULAR) ESTÁN LIMITADAS EN SU DURACIÓN A UN PERIODO DE TRES (3) AÑOS PARA LAS PIEZAS Y MANO DE OBRA A PARTIR DE LA FECHA DE COMPRA ORIGINAL. NINGUNA GARANTÍA (NI EXPRESA NI IMPLÍCITA) SE APLICARÁ TRANSCURRIDO ESTE PERIODO.

LAS OBLIGACIONES DE AOC INTERNATIONAL (EUROPA) BV Y SUS REMEDIOS SON EXCLUSIVAMENTE COMO SE DECLARAN EN ESTE DOCUMENTO. LA RESPONSABILIDAD DE AOC INTERNATIONAL (EUROPA) BV, YA SEA BASADA EN UN CONTRATO, RESPONSABILIDAD EXTRACONTEXTUAL, GARANTÍA O CUALQUIER OTRA TEORÍA, NO EXCEDERÁ EL PRECIO DE LA UNIDAD INDIVIDUAL CUYOS DEFECTOS CONSTITUYEN LA BASE DE LA RECLAMACIÓN. EN NINGÚN CASO AOC INTERNATIONAL (EUROPA) BV SERÁ RESPONSABLE DE NINGUNA PÉRDIDA DE BENEFICIOS, PÉRDIDA DE UTILIZACIÓN O INSTALACIONES O EQUIPO U OTROS DAÑOS INDIRECTOS, ACCIDENTALES O DERIVADOS. ALGUNOS ESTADOS NO PERMITEN LA EXCLUSIÓN O LIMITACIÓN DE DAÑOS ACCIDENTALES O DERIVADOS, DE MANERA QUE LA LIMITACIÓN ANTERIOR PUEDE NO APLICARSE A USTED. AUNQUE ESTA GARANTÍA LIMITADA LE OFRECE DERECHOS LEGALES ESPECÍFICOS, PUEDE QUE TENGA OTROS DERECHOS, QUE PUEDEN VARIAR DEPENDIENDO DEL PAÍS. ESTA GARANTÍA LIMITADA SÓLO ES VÁLIDA PARA PRODUCTOS COMPRADOS EN LOS PAÍSES MIEMBROS DE LA UNIÓN EUROPEA.

La información que contiene este documento se encuentra sujeta a cambios sin aviso previo.

Si desea obtener más información, visite la dirección: <http://www.aoc-europe.com/en/service/index.php>