

# ***Manuel de l'utilisateur***

## ***MediaShare™ Wireless de Verbatim***

### ***pour Android***

Version 1.02



# Table des matières

<b>TABLE DES MATIERES .....</b>	<b>2</b>	MENU SETTINGS (PARAMETRES) .....	9
<b>À PROPOS DE CE MANUEL .....</b>	<b>3</b>	Réglages de la fenêtre My MediaShare (Mon MediaShare) .....	9
<b>PRESENTATION DU PRODUIT .....</b>	<b>3</b>	Paramètres Wi-Fi et LAN .....	10
CARACTÉRISTIQUES DU PRODUIT .....	3	Paramètres Internet .....	10
MODES DE FONCTIONNEMENT.....	3	Bouton Clear Cache (Vider le cache).....	11
SPECIFICATIONS DU PRODUIT.....	3	QUITTER L'APPLICATION MEDIASHARE .....	11
CONFIGURATION REQUISE .....	4	DESINSTALLATION DE L'APPLICATION MEDIASHARE .....	11
ILLUSTRATION DU PRODUIT .....	4	<b>ASSISTANCE.....</b>	<b>11</b>
CHARGEMENT DU PERIPHERIQUE MEDIASHARE .....	4	<b>CONDITIONS DE GARANTIE LIMITEE.....</b>	<b>12</b>
INSTALLATIONS DE PERIPHERIQUES DE SAUVEGARDE ...	4	<b>CONFORMITE FCC .....</b>	<b>12</b>
Carte mémoire SD .....	5	<b>DECLARATION DE CONFORMITE CE .....</b>	<b>12</b>
Stockage USB externe .....	5	<b>CANADA IC RSS-210:2010.....</b>	<b>12</b>
<b>UTILISATION DE PERIPHERIQUES MOBILES .....</b>	<b>5</b>	<b>AVIS WEEE .....</b>	<b>12</b>
INSTALLATION DE L'APPLICATION.....	5	<b>DROITS .....</b>	<b>12</b>
CONNEXION SANS FIL DE VOTRE PERIPHERIQUE MOBILE		<b>INFORMATION CONCERNANT LES LICENCES ...</b>	<b>13</b>
ANDROID .....	5	<b>DISPONIBILITÉ DU CODE SOURCE .....</b>	<b>13</b>
LANCEMENT DE L'APPLICATION.....	5	<b>GENERAL PUBLIC LICENSE .....</b>	<b>14</b>
FONCTIONNALITES DE BASE.....	6	<b>GNU LESSER GENERAL PUBLIC LICENSE .....</b>	<b>15</b>
Lecture de musique .....	6	<b>FREEBSD LICENCE.....</b>	<b>18</b>
Lecture de vidéos .....	7	<b>MIT LICENCE.....</b>	<b>19</b>
Affichage de photos .....	8		
Partage de photos .....	8		
Affichage de documents .....	8		
MODE MANAGE (GESTION).....	8		
Fonctions Copy (Copier) et Delete (Supprimer) ...	9		

## À propos de ce manuel

Ce manuel vous indique comment utiliser le périphérique MediaShare Wireless SD/USB de Verbatim avec votre smartphone ou tablette Android. Si vous souhaitez l'utiliser avec un smartphone ou une tablette iOS, téléchargez le manuel « MediaShare Wireless pour iOS ».

## Présentation du produit

Le périphérique MediaShare Wireless SD/USB portable de Verbatim vous permet d'utiliser des cartes mémoires SD et des périphériques de stockage externes USB en tant que supports accessibles via le Wi-Fi. Il vous suffit d'insérer votre carte mémoire SD dans l'emplacement SD, ou de connecter votre périphérique de stockage externe USB dans le port USB intégré. Allumez l'unité, puis accédez sans fil à vos vidéos, votre musique, vos photos et vos données. Vous pouvez ensuite les diffuser sur votre iPad®, votre iPhone®, votre tablette ou votre smartphone Android™. Ne vous souciez plus de manquer d'espace de stockage sur vos **appareils** mobiles.

Pour une facilité de transport maximale, le périphérique MediaShare est doté d'une batterie rechargeable intégrée. Branchez le périphérique à l'un des ports USB de votre ordinateur pour recharger cette dernière.

### Caractéristiques du produit

- Prise en charge des cartes mémoires SDXC, SDHC et SD allant jusqu'à 128 Go (un adaptateur SD est requis avec les cartes MicroSD et MiniSD).
- Prise en charge des périphériques de stockage USB.
- Diffusion de fichiers multimédia vers un maximum de 5 utilisateurs connectés via le Wi-Fi, simultanément\*.
- Possibilité d'accéder à votre musique, vos vidéos, vos photos et vos données, ainsi que de les diffuser, à partir d'une carte mémoire SD ou d'un périphérique de stockage USB externe à l'aide de l'application mobile personnalisable et gratuite, prenant en charge les systèmes d'exploitation iOS et Android.
- Port micro USB intégré permettant de transférer des données et de recharger le périphérique.
- Jusqu'à 9 heures d'autonomie pour la batterie\*\*.
- Possibilité de recharger vos autres périphériques électroniques portables à l'aide du port hôte USB du périphérique MediaShare, en mode Power Off (Désactivé).
- Fonction de recherche permettant de localiser et d'accéder à vos fichiers.
- Connexion Internet sans fil prenant en charge les vitesses 802.11 b/g/n.

- Prise en charge de nombreux outils client pour diverses plateformes, notamment l'iPad, l'iPhone et Android.

\* Performances de diffusion limitées par la bande passante Wi-Fi, le débit binaire du fichier encodé et la capacité de mémoire tampon du lecteur.

\*\*Dans des configurations et conditions d'utilisation normales.

### Modes de fonctionnement

Il existe trois modes de fonctionnement principaux :

1. **Connexion USB directe** : connectez votre périphérique au port USB de votre ordinateur à l'aide du câble USB fourni. L'appareil est alors monté automatiquement sur votre bureau ou dans le Poste de travail. Avec ce mode, la batterie du MediaShare se recharge, et vous pouvez transférer des fichiers entre votre ordinateur et une carte mémoire SD, ou un disque USB.
2. **Connexion sans fil** : allumez votre périphérique mobile et recherchez les connexions sans fil disponibles. Diffusez de la musique ou des vidéos précédemment enregistrées sur une carte SD ou un lecteur flash.
3. **Mode Wireless Internet Bridge (Passerelle Internet sans fil)** : une fois la fonctionnalité Internet Bridge (Passerelle Internet) activée, connectez, sans fil, le périphérique MediaShare Wireless à votre routeur sans fil afin de profiter d'une connexion Internet.

### Spécifications du produit

Dimensions du produit : 112 mm X 78 mm X 14 mm

Radio Wi-Fi :  
Norme : 802.11 b/g/n  
Fréquence : 2,4 GHz  
Vitesse : 72 Mbits/s à 20 MHz ; 150 Mbits/s à 40 MHz

Sécurité Wi-Fi :  
WPA-PSK  
WPA2-PSK  
Mode mixte WPA/WPA2-PSK (par défaut)  
Désactivé

Port de périphérique USB 2.0 : pour le transfert des données et la charge

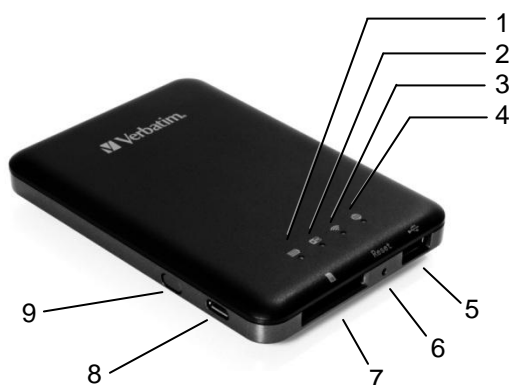
Batterie :  
Capacité de 3 000 mAh  
Charge via port micro-B USB  
La charge peut prendre jusqu'à 7 heures




Certifications réglementaires :  
FCC (Classe B), CE, IC RSS-210:2010 (Canada), CEC-2012-BCS (Californie ; conditions minimales d'efficacité de la charge de la batterie)



## Configuration requise

- Connexion Internet (afin de télécharger l'application et le manuel de l'utilisateur, et pour utiliser la fonctionnalité Internet Bridge (Passerelle Internet) facultative).
- Application MediaShare Wireless pour Android (téléchargeable gratuitement dans le Google Play Store).
- Périphérique de stockage connecté (1 Go minimum) requis : carte SD (classe 4 ou version ultérieure), lecteur flash USB ou disque dur USB.
- 200 Mo d'espace de stockage, sur votre carte SD ou périphérique de stockage USB, dédiés aux fonctions système (dès lors indisponibles pour le stockage des données utilisateur).
- Smartphone ou tablette Android exécutant Android version 2.3 ou ultérieure.

## Illustration du produit



<p>3. Voyant Wi-Fi</p> 	<p>Le voyant bleu indique une connexion Wi-Fi.</p> <ul style="list-style-type: none"> <li>• Si le voyant clignote, l'initialisation est en cours.</li> <li>• Si le voyant est fixe, l'initialisation de la connexion Wi-Fi est terminée.</li> <li>• Le voyant est éteint lorsque : <ul style="list-style-type: none"> <li>■ Le périphérique est allumé, mais que le signal Wi-Fi est faible.</li> <li>■ Le périphérique est éteint.</li> <li>■ Le périphérique est en mode Mobile, mais le Wi-Fi est désactivé.</li> </ul> </li> </ul>
<p>4. Voyant Internet</p> 	<ul style="list-style-type: none"> <li>• Vert : connecté à Internet via la passerelle.</li> <li>• Éteint : non connecté à Internet.</li> </ul>
<p>5. Port hôte USB</p>	<ul style="list-style-type: none"> <li>• Insérez un lecteur flash USB ou un disque dur USB pour bénéficier d'une connexion Wi-Fi.</li> <li>• En mode Power Off (Désactivé), le port USB permet de recharger une tablette ou un smartphone.</li> </ul>
<p>6. Bouton de réinitialisation</p>	<p>À l'aide d'un outil fin (comme un trombone), appuyez sur le bouton de réinitialisation du périphérique pour rétablir sa configuration par défaut.</p>
<p>7. Emplacement pour carte SD</p> 	<p>Insérez une carte SD pour bénéficier d'une connexion Wi-Fi. Insérez une carte microSD en utilisant l'adaptateur approprié.</p>
<p>8. Port de périphérique USB</p>	<ul style="list-style-type: none"> <li>• Utilisez le câble USB inclus pour connecter le périphérique à un ordinateur via un port USB 2.0 et permettre le transfert des données.</li> <li>• Utilisez le câble USB inclus pour connecter le périphérique à un port USB ou un adaptateur de recharge USB afin de recharger votre périphérique.</li> </ul>
<p>9. Bouton d'alimentation</p>	<p>Permet d'allumer ou d'éteindre le périphérique.</p>

COMPOSANT	DESCRIPTION
<p>1. Voyant de niveau batterie</p> 	<ul style="list-style-type: none"> <li>• Vert fixe : la charge de la batterie est supérieure à 30 %.</li> <li>• Rouge fixe : la charge de la batterie est comprise entre 10 et 30 %.</li> <li>• Rouge clignotant rapidement : la charge de la batterie est faible et l'unité va prochainement s'éteindre.</li> <li>• Vert clignotant lentement (toutes les 2 secondes) : la batterie est en cours de chargement.</li> <li>• Vert clignotant lentement (toutes les 1,5 secondes) : le périphérique va s'éteindre.</li> <li>• Voyant non allumé : le périphérique est éteint.</li> </ul>
<p>2. Voyant de lecture/écriture</p> 	<p>En mode Wi-Fi disk (Disque Wi-Fi) :</p> <ul style="list-style-type: none"> <li>• Bleu fixe : la mémoire est correctement connectée.</li> <li>• Bleu clignotant : la mémoire est en cours de lecture ou d'écriture.</li> </ul> <p>En mode Cabled connection (Connexion par câble) :</p> <ul style="list-style-type: none"> <li>• Bleu fixe : connecté à un hôte USB.</li> <li>• Bleu clignotant : connecté à un port USB 2.0 et en cours de lecture ou d'écriture.</li> </ul>

## Chargement du périphérique MediaShare

Utilisez le câble inclus pour connecter le périphérique MediaShare à un port USB alimenté ou un chargeur USB, afin de recharger la batterie intégrée. Une charge complète peut prendre jusqu'à 7 heures.

## Installations de périphériques de sauvegarde

Le périphérique MediaShare ne comprend aucun espace de stockage interne. Vous devez y connecter une carte SD ou un périphérique de stockage USB avant de pouvoir l'utiliser avec votre smartphone ou tablette.

Une fois la carte SD ou le périphérique de stockage USB connecté(e), le MediaShare réserve un maximum de 200 Mo de stockage, dédiés aux fichiers temporaires et autres fonctions système. Cet espace n'est donc pas disponible pour le stockage des données utilisateur.

Le MediaShare prend en charge les périphériques de stockage utilisant les formats FAT, FAT32, exFAT (pour SDXC) ou les systèmes de fichiers NTFS.



**Remarque :** assurez-vous que le périphérique MediaShare Wireless est éteint avant d'installer une carte mémoire SD ou un périphérique USB.  
Ne touchez pas les connecteurs visibles de votre carte mémoire SD.

## Carte mémoire SD

Recherchez l'emplacement pour carte mémoire SD. Insérez-y la carte. Poussez délicatement la carte jusqu'à ce qu'elle soit en place.

## Stockage USB externe

Localisez le port hôte USB du périphérique. Insérez-y un câble pour disque dur portable ou disque USB.

# Utilisation de périphériques mobiles

## Installation de l'application

Allumez votre périphérique Android (smartphone ou tablette) et vérifiez qu'il est connecté à Internet. Cliquez sur l'icône du Play Store se trouvant sur le bureau pour accéder au Play Store.



Recherchez l'application MediaShare Wireless gratuite, cliquez sur Install (Installer) et suivez les instructions s'affichant à l'écran. Une fois l'installation terminée, l'icône de l'application MediaShare Wireless apparaît sur le bureau.

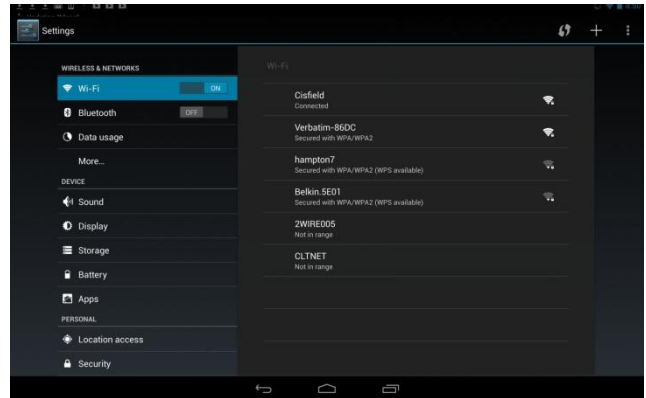


## Connexion sans fil de votre périphérique mobile Android

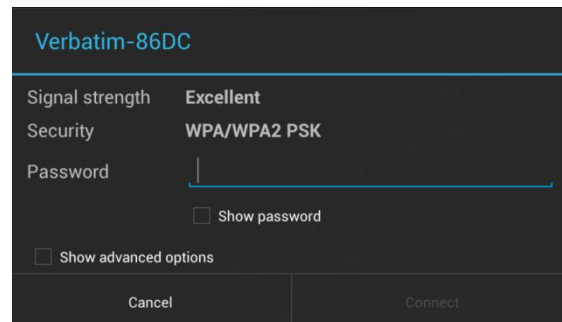
1. Allumez votre périphérique MediaShare Wireless et attendez qu'il s'initialise. Le voyant Wi-Fi bleu du périphérique cesse de clignoter et devient fixe une fois l'initialisation terminée.
2. Cliquez sur l'icône Settings (Paramètres) se trouvant sur le bureau de votre périphérique mobile.
3. Sous Wireless and Networks (Sans fil et réseaux), cliquez sur Wi-Fi. Un SSID du type « Verbatim-XXXX » devrait normalement



apparaître dans la liste. Par exemple, dans le SSID « Verbatim-86DC » illustré sur la capture ci-dessous, « 86DC » correspond aux 4 derniers caractères de l'adresse MAC du périphérique.



Lorsque vous sélectionnez « Verbatim-XXXX » pour la première fois, vous êtes invité à saisir le mot de passe Wi-Fi. **Le mot de passe par défaut est inscrit sur l'étiquette inférieure de votre périphérique.**



Une fois le mot de passe validé, le produit s'affiche dans la liste, accompagné de la mention « Connected » (Connecté).

## Lancement de l'application

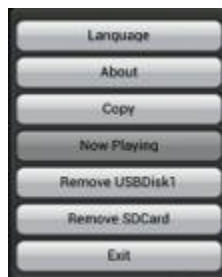
Cliquez sur l'icône MediaShare pour lancer l'application à partir de votre périphérique Android.

La page d'accueil est illustrée ci-dessous. Elle vous permet d'accéder aux dossiers et fichiers du périphérique sélectionné (le MediaShare ou le smartphone/la tablette). Vous pouvez basculer d'une vue à l'autre en cliquant sur My MediaShare (Mon MediaShare) ou My Device (Mon périphérique).





Un menu, symbolisé par trois points, est accessible dans la partie inférieure droite. Une fois sélectionné, il propose les options suivantes :



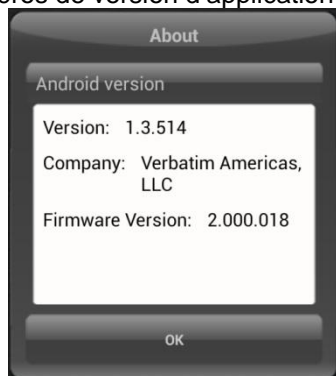
### Language (Langue)

La langue configurée sur votre tablette/smartphone Android au moment de l'installation est utilisée par défaut. Vous pouvez toutefois sélectionner, ultérieurement, une autre langue à partir de ce menu. Les langues suivantes sont prises en charge :

- Anglais
- Italien
- Espagnol
- Croate
- Hongrois
- Russe
- Chinois traditionnel
- Chinois simplifié
- Français
- Allemand
- Portugais
- Tchèque
- Polonais
- Serbe
- Coréen

### About (À propos)

Le bouton About (À propos) permet de consulter les numéros de version d'application et du micrologiciel :



### Copy (Copier)

Cliquez sur le bouton Copy (Copier) pour afficher le statut du transfert de fichiers.

### Now Playing (En cours de lecture)

Si des morceaux sont en cours de lecture en arrière-plan, cliquez sur le bouton correspondant pour obtenir des informations sur le morceau actuel.

### Remove USBDisk1 (Retirer volume USBDisk1)

Cliquez sur ce bouton pour **retirer**, en toute sécurité, un volume USBDisk1 monté.

### Remove SDCard (Retirer Carte SD)

Cliquez sur ce bouton pour **retirer**, en toute sécurité, une carte SD.

### Quitter

Cliquez sur ce bouton pour fermer l'application.

## Fonctionnalités de base

Les boutons d'action My MediaShare (Mon MediaShare) se trouvent dans la partie supérieure de l'écran et sont listés ci-dessous.



Bouton Home (Accueil) : retour à la page d'accueil.



Bouton View (Affichage) : basculement entre le mode List (Liste) et Thumbnail (Miniature).



Bouton Settings (Paramètres) : permet de modifier la configuration du MediaShare.



Bouton Back (Retour) : retour à l'écran précédent.



Bouton Manage (Gérer) : accès au gestionnaire de fichiers permettant de partager, copier, supprimer et transférer des fichiers.



Champ de recherche : permet de rechercher un nom ou une extension de fichier spécifique.



Bouton de menu symbolisé par trois points : permet d'afficher la liste de menus pour les éléments About (À propos), Language (Langue), Copy (Copie), Now Playing (En cours de lecture), Remove USBDisk1 (Retirer USBDisk1), Remove SDCard (Retirer Carte SD), Exit (Quitter).

## Lecture de musique



**Conseil** : il est recommandé de créer un ou plusieurs dossiers destinés à enregistrer vos fichiers musicaux, afin d'en simplifier l'utilisation et l'organisation.

Les fichiers musicaux ou audio peuvent être lus à partir des fenêtres My MediaShare (Mon MediaShare) et My Device (Mon périphérique). Recherchez simplement le fichier que vous souhaitez lire. Cliquez sur le fichier pour lancer la lecture.



**Remarque :** reportez-vous au manuel de votre périphérique mobile Android pour vérifier si celui-ci prend en charge les fichiers musicaux ou audio que vous souhaitez lire.

Les icônes suivantes permettent de contrôler la lecture :



Cliquez sur ce bouton pour reprendre la lecture, depuis le début, du morceau en cours. Si vous cliquez deux fois, le morceau précédent est lu.



Cliquez sur ce bouton pour démarrer la lecture du morceau suivant.








Cliquez sur ce bouton pour lire le fichier musical ou audio.



Cliquez sur ce bouton pour mettre la lecture en pause ou la stopper.

Il existe cinq modes de lecture :

1.  Repeat all songs (Répéter tous les morceaux) : les fichiers musicaux ou audio sont lus en boucle. La lecture s'arrête uniquement lorsque vous cliquez sur Pause (mode par défaut).
2.  Play current song (Lire le morceau actuel) : le morceau en cours est lu jusqu'à la fin et le lecteur revient ensuite à zéro.
3.  Repeat current song (Répéter le morceau actuel) : le morceau actuel est lu en boucle. La lecture s'arrête uniquement lorsque vous cliquez sur Pause.
4.  Shuffle all songs (Lecture aléatoire) : les fichiers musicaux et audio sont lus de manière aléatoire.
5.  Play current list (Lire la liste actuelle) : les fichiers musicaux et audio sont lus dans l'ordre.



**Conseil :** cliquez sur le curseur de lecture et maintenez la pression afin de déplacer ce dernier et d'effectuer une avance rapide ou un retour en arrière.



**Conseil :** vous pouvez quitter l'interface du lecteur de musique à tout moment, en laissant la lecture s'effectuer en arrière-plan.

## Lecture de vidéos



**Conseil :** il est recommandé de créer un ou plusieurs dossiers destinés à enregistrer vos fichiers vidéo, afin d'en simplifier l'utilisation et l'organisation.

Les fichiers vidéo peuvent être lus à partir des fenêtres My MediaShare (Mon MediaShare) et My Device (Mon périphérique). Localisez simplement le fichier que vous souhaitez lire. Cliquez sur le fichier. Une liste répertoriant les lecteurs de vidéos installés s'affiche.



**Remarque :** reportez-vous au manuel de votre périphérique mobile Android et du lecteur vidéo pour en savoir plus sur les méthodes d'encodage vidéo et les types de fichiers pris en charge, et obtenir une description des diverses commandes du lecteur.

Les commandes du lecteur varient en fonction du lecteur sélectionné.

Les performances de lecture dépendent de votre périphérique Android, du lecteur vidéo sélectionné, des paramètres de ce dernier, du débit binaire de votre fichier vidéo encodé, de la qualité de votre connexion Wi-Fi et du nombre d'utilisateurs simultanés. Si la lecture s'effectue mais que la vidéo s'interrompt momentanément, suivez les étapes ci-dessous pour améliorer les performances de lecture :

- 1) Copiez le fichier vidéo sur votre tablette/smartphone et lancez la lecture à partir de ce périphérique.
- 2) Réduisez le nombre d'utilisateurs simultanés.
- 3) Réencodez le fichier vidéo en adoptant un débit binaire inférieur et/ou utilisez un encodeur différent.
- 4) Sélectionnez ou installez un lecteur vidéo différent.
- 5) Vérifiez les paramètres de votre lecteur vidéo.

## Affichage de photos



**Conseil :** il est recommandé de créer un ou plusieurs dossiers destinés à enregistrer vos images, afin d'en simplifier l'utilisation et l'organisation.



**Remarque :** les fichiers d'image au format .jpg, .tif, .gif et .bmp sont actuellement pris en charge par le MediaShare Wireless.

Les images prises en charge peuvent être affichées sous la forme de miniatures, ou répertoriées dans une liste par leur nom. Les images non compatibles peuvent être affichées sous la forme de miniatures ou d'icônes génériques.

Cliquez sur la miniature ou le nom d'une image pour ouvrir et afficher cette dernière. Cliquez sur l'image qui s'affiche pour accéder à des boutons de commande situés au-dessus de l'image, comme illustré ci-dessous :



Cliquez sur le bouton Play (Lecture) pour lancer un diaporama composé de chaque image se trouvant dans le dossier actuel (l'affichage des images s'effectue lentement).



Cliquez sur le bouton Pause pour mettre en pause le diaporama. Cliquez à nouveau sur ce bouton pour relancer le diaporama.

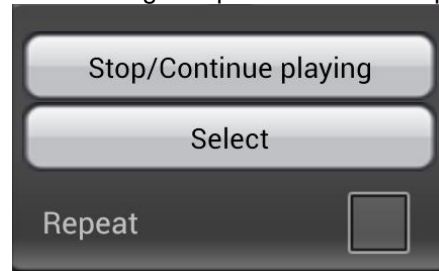


Cliquez sur le bouton Repeat (Répéter) pour relancer le diaporama, ou en reprendre la lecture depuis le début.



Cliquez sur le bouton Music (Musique) pour

sélectionner de la musique à diffuser en arrière-plan pendant l'affichage de photos ou d'un diaporama.



Cliquez sur le bouton Back (Précédent) pour revenir à l'écran précédent.

## Partage de photos

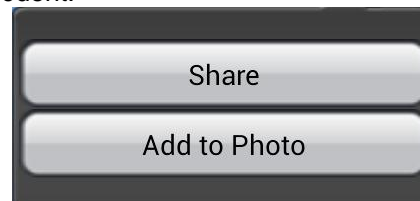
Le partage de photos s'effectue différemment sur votre périphérique Android, en fonction des applications installées sur celui-ci.



**Remarque :** une connexion Internet est requise pour partager des photos par e-mail ou pour accéder aux réseaux sociaux.





Cliquez sur le bouton Share (Partager) situé dans la partie supérieure droite de l'écran pour afficher les options de partage disponibles. Cliquez sur le bouton Return (Retour) pour revenir à l'écran précédent.



## Affichage de documents

Pour ouvrir/afficher un document à l'aide de votre périphérique Android, cliquez sur celui-ci. Le fichier est alors automatiquement ouvert à l'aide du visualiseur par défaut, ou d'une application spécifique installée sur votre périphérique Android.

## Mode Manage (Gestion)

Le bouton Manage (Gérer) () vous permet d'accéder à tout moment au mode Manage (Gestion) et de partager, copier, supprimer ou transférer des fichiers. Pour quitter ce mode, cliquez sur le bouton Exit (Quitter) ()

Pour gérer les fichiers à partir de votre périphérique MediaShare, accédez au mode Manage (Gestion) via la page My MediaShare (Mon MediaShare).



Pour gérer des fichiers sur votre smartphone/tablette, accédez au mode Manage (Gestion) via la page My Device (Mon périphérique).

## Fonctions Copy (Copier) et Delete (Supprimer)

En mode Manage (Gestion), de nouvelles icônes s'affichent au bas de l'écran. Leurs fonctions sont décrites ci-dessous.



Cliquez sur le bouton Select All (Tout sélectionner) pour sélectionner tous les fichiers. Une coche bleue s'affiche alors sur chacun d'entre eux. Cliquez à nouveau pour les désélectionner.



**Conseil :** vous pouvez sélectionner un fichier unique ou plusieurs fichiers en cliquant sur la miniature applicable. Vous pouvez également cliquer sur la miniature, maintenir la pression, puis faire glisser la miniature vers l'icône adéquate au bas de l'écran pour copier ou supprimer un fichier.



Copier des fichiers ou des dossiers : lorsque vous passez en mode Manage (Gestion) via la fenêtre My MediaShare (Mon MediaShare), un fichier est automatiquement copié **du** MediaShare **vers** le smartphone/la tablette. L'icône de copie est dotée d'une flèche vers le bas.



Copier des fichiers ou des dossiers : lorsque vous passez en mode Manage (Gestion) via la page My Device (Mon périphérique), un fichier est automatiquement copié **de** la tablette/du smartphone **vers** le MediaShare. L'icône de copie est dotée d'une flèche vers le haut.

Un dossier de destination doit être défini avant de procéder à la copie. Vous pouvez créer un nouveau dossier si vous le souhaitez. Pour créer un nouveau dossier, cliquez sur le bouton New Folder (Nouveau dossier). Saisissez le nom du nouveau dossier, puis cliquez sur le bouton Create (Créer). Le nom du dossier doit comprendre entre 2 et 26 caractères.



Vous pouvez cliquer sur l'icône Status (État) pour consulter la liste des fichiers en attente de transfert, ainsi que des fichiers ayant déjà été copiés.



Pour supprimer tous les fichiers sélectionnés, cliquez sur l'icône de la corbeille.



**Remarque :** les fichiers copiés/transférés sont répertoriés dans la fenêtre des fichiers récents. Cliquez sur Clear (Effacer) pour supprimer l'historique.

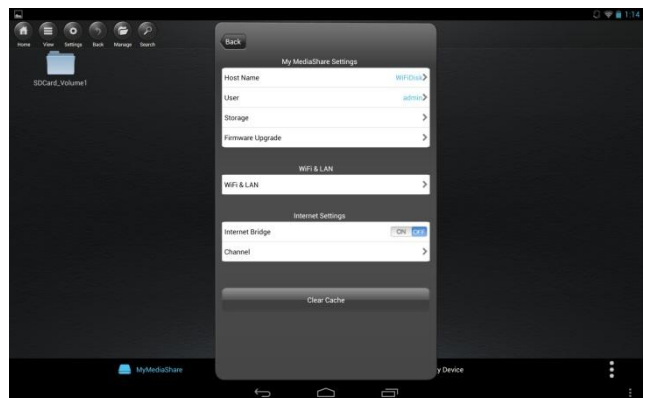


Menu symbolisé par 3 points : vous pouvez également cliquer sur le bouton Copy (Copier) du menu symbolisé par 3 points, et situé sur l'écran principal, pour consulter l'état des fichiers.

## Menu Settings (Paramètres)



Depuis la fenêtre My MediaShare (Mon MediaShare), vous pouvez accéder à diverses options de configuration en cliquant sur l'icône Settings (Paramètres).



## Réglages de la fenêtre My MediaShare (Mon MediaShare)

### Nom d'hôte

<Reserved for future functionality.>

### Utilisateur

<Reserved for future functionality.>

### Stockage

Vous pouvez relier une carte mémoire SD ou un périphérique de stockage USB au MediaShare pour l'utiliser en tant que périphérique de stockage local. Cliquez sur Storage (Stockage) pour afficher le type, la taille et la quantité de stockage disponible pour chaque périphérique de stockage installé.

### Mise à niveau du micrologiciel

Consultez régulièrement le site Web d'assistance de Verbatim pour savoir si une mise à niveau du micrologiciel est disponible pour ce produit. Si tel est le cas, vous pouvez la télécharger et l'installer en procédant comme suit :



**Remarque :** avant de procéder à la mise à niveau du micrologiciel, assurez-vous que la batterie de votre MediaShare Wireless et de votre smartphone/tablette est complètement chargée.

- 1) Enregistrez le fichier de mise à niveau dans le répertoire racine de la carte mémoire SD ou du périphérique de stockage USB.
- 2) Reliez le périphérique de stockage à votre MediaShare, puis mettez ce dernier sous tension.
- 3) Établissez une connexion sans fil entre votre smartphone/tablette et le MediaShare.
- 4) Ouvrez l'application MediaShare, puis accédez à l'écran Paramètres.
- 5) Cliquez sur Firmware upgrade (Mise à niveau du micrologiciel). Le nouveau fichier de mise à niveau est alors installé. Lors du redémarrage de votre MediaShare, la connexion Wi-Fi avec votre smartphone/tablette est temporairement perdue.

## Paramètres Wi-Fi et LAN

### Nom du périphérique

Pour modifier le nom (SSID) de votre périphérique et remplacer le nom par défaut « Verbatim-XXXX », saisissez un nouveau nom dans la boîte de dialogue. Vous pouvez utiliser une combinaison de lettres et de chiffres, jusqu'à 32 caractères.

### Options de sécurité

Le paramètre de sécurité sans fil par défaut est le mode mixte WPA/WPA2-PSK. Le mot de passe par défaut, unique, est inscrit sur l'étiquette inférieure du produit. Dans cette boîte de dialogue, vous pouvez modifier le mot de passe, ou définir le paramètre de sécurité sans fil sur WPA-PSK, WPA2-PSK ou Disabled (Désactivé ; avec cette option, aucun mot de passe n'est requis).

Le mot de passe doit comprendre entre 8 et 63 caractères.

Si vous modifiez le mot de passe, et l'oubliez ensuite, vous pouvez restaurer le paramètre de sécurité par défaut en procédant à une réinitialisation à l'aide du bouton Reset (Réinitialiser) du panneau latéral.

### Mode

Le paramètre par défaut pour le mode sans fil est 802.11b/g/n. Dans cette boîte de dialogue, vous pouvez définir ce même mode sur 802.11b, 802.11g, ou 802.11.n.

### LAN

Cette boîte de dialogue indique l'adresse MAC, non modifiable, du produit. Vous pouvez toutefois consulter ou modifier l'adresse IP et le masque de sous-réseau actuels.

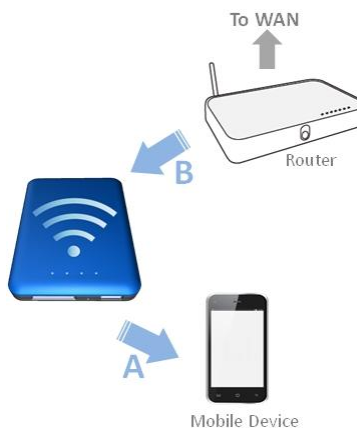
## Paramètres Internet

Pour utiliser ce produit, une connexion sans fil uniquement est requise entre votre smartphone/tablette Android et votre MediaShare. Afin d'établir cette connexion, le MediaShare détermine le canal Wi-Fi à utiliser (entre 1 et 11). Par défaut, le meilleur canal est sélectionné automatiquement par le MediaShare, en fonction de la qualité des canaux environnants. Ci-dessous, la connexion est représentée par la lettre A.



Cependant, avec ce mode, vous devez mettre fin à cette connexion, et connecter votre smartphone/tablette à un routeur disponible, si vous souhaitez ultérieurement naviguer sur Internet avec votre périphérique.

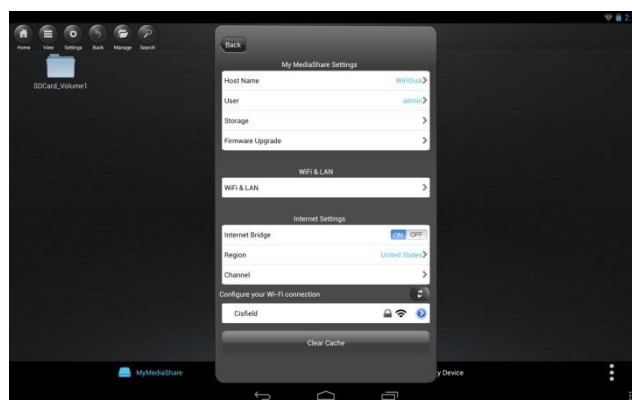
Pour éviter cela, vous pouvez activer la fonction Bridge (Passerelle) sur le MediaShare. En mode Internet bridge (Passerelle Internet ; illustré ci-dessous), vous pouvez maintenir la connexion au smartphone/à la tablette, et permettre à ceux-ci d'accéder à Internet (en profitant toutefois de vitesses de connexion moindres). Avec ce mode, le routeur détermine le canal Wi-Fi, et deux connexions Wi-Fi sont établies (les connexions A et B) à l'aide de ce même numéro de canal.



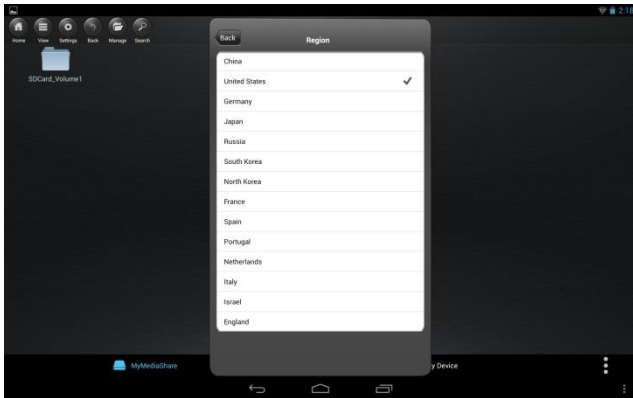
Dans la mesure où le routeur sélectionne le canal, et que différentes régions géographiques utilisent des plages de canaux non identiques, le MediaShare doit identifier correctement votre région dès que la fonctionnalité Internet Bridge (Passerelle Internet) est activée.

### Internet Bridge (Passerelle Internet)

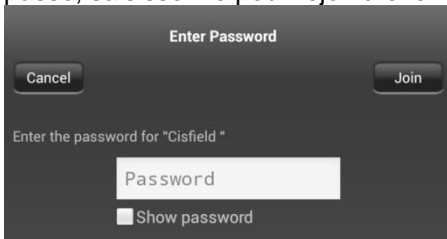
La fonctionnalité Internet Bridge (Passerelle Internet) est désactivée par défaut. Pour l'activer, cliquez sur OK, vérifiez les paramètres régionaux, puis sélectionnez votre routeur.



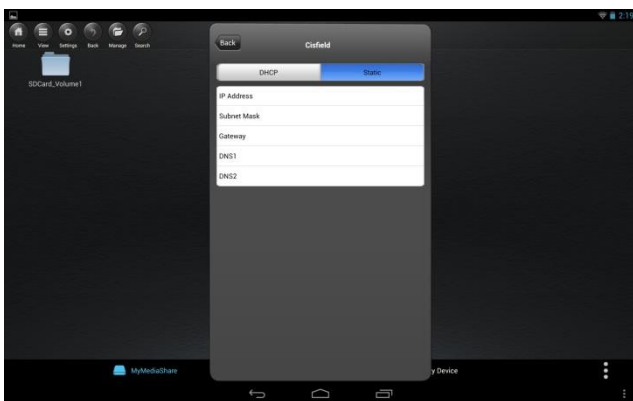
Diverses régions géographiques prennent en charge des plages de canaux Wi-Fi distinctes. Si votre région n'est pas répertoriée, choisissez une région prenant en charge une plage de canal identique à la vôtre.



Si votre routeur nécessite l'utilisation d'un mot de passe, saisissez-le pour rejoindre le réseau.



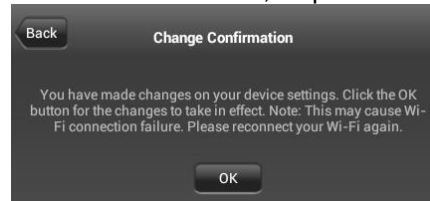
La connexion à votre routeur peut également nécessiter le remplacement du protocole DHCP par le protocole IP statique, ou inversement. Si vous utilisez le protocole IP statique, saisissez les informations relatives à l'adresse IP, au masque de sous-réseau, à la passerelle et aux réglages DNS.



Une fois la fonction Internet Bridge (Passerelle Internet) activée, une coche s'affiche en regard du nom du routeur dans Settings (Paramètres), et le voyant vert Internet du MediaShare s'allume.



Appuyez sur le bouton Back (Retour) pour quitter le menu Settings (Paramètres). Si vous êtes invité à confirmer les modifications, cliquez sur OK.



### Canal

Si la fonctionnalité Internet Bridge (Passerelle Internet) est désactivée, vous pouvez définir le canal Wi-Fi sur une valeur comprise entre 1 et 11. Par défaut, le meilleur signal est sélectionné automatiquement par le MediaShare.

Si la fonctionnalité Internet Bridge (Passerelle Internet) est activée, le MediaShare utilise le canal défini par le routeur.

### Bouton Clear Cache (Vider le cache)

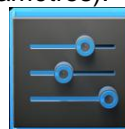
Cliquez sur le bouton Clear Cache (Vider le cache) pour supprimer les fichiers SSID en cache ayant été enregistrés lors de sessions précédentes, ou par des applications tierces.

### Quitter l'application MediaShare

Pour quitter l'application MediaShare sur les périphériques Android, appuyez sur le bouton principal de celui-ci.

### Désinstallation de l'application MediaShare

Si vous souhaitez désinstaller l'application MediaShare de votre smartphone/tablette, procédez comme suit : à partir du bureau Android, sélectionnez Settings (Paramètres).



Sélectionnez Apps (Applications). Localisez et cliquez sur l'application MediaShare dans la liste des applications installées, puis cliquez sur Uninstall (Désinstaller).

## Assistance

Si vous rencontrez des difficultés pour installer ou utiliser votre produit Verbatim, consultez le site Web d'assistance technique principal à l'adresse [http://www.verbatim.fr/fr\\_3/support.html](http://www.verbatim.fr/fr_3/support.html).

# Conditions de garantie limitée

Le propriétaire d'un produit Verbatim profite d'une garantie limitée de 2 ans. Pour en savoir plus sur les conditions de la garantie dans votre région, rendez-vous à l'adresse [verbatim.com/warranty](http://verbatim.com/warranty).

## Conformité FCC

Ce matériel a été testé et déclaré conforme aux limites établies pour les appareils numériques de classe B, conformément à la section 15 de la réglementation FCC. Ces limites ont été établies par mesure de protection contre les interférences nuisibles dans le cadre d'une installation résidentielle. Ce matériel génère, utilise et peut émettre de l'énergie radioélectrique. Par ailleurs, l'installation ou l'utilisation du matériel de manière non conforme aux instructions peut entraîner des interférences pouvant avoir une incidence négative sur les communications radio. Toutefois, il n'existe aucune garantie que des interférences ne se produiront pas dans une installation particulière. Si ce matériel cause des interférences nuisibles à la réception radio ou télévision, ce qui peut être vérifié par la mise hors tension puis sous tension du matériel, nous vous encourageons à essayer d'y remédier en appliquant certaines des mesures suivantes :

- Réorientez ou déplacez l'antenne de réception.
- Augmentez la distance entre le matériel et le récepteur.
- Branchez le matériel sur une prise ou un circuit différent de celui sur lequel le récepteur est branché.
- Consultez votre revendeur ou un technicien radio/télévision qualifié pour bénéficier d'une assistance.

Cet équipement est conforme aux limitations prévues par la FCC pour l'exposition aux rayonnements RF dans le cadre d'un environnement d'accès libre. Ce transmetteur ne doit pas être placé à proximité d'une autre antenne ou d'un autre transmetteur, ou utilisé en même temps que ces derniers. Lorsque vous installez et utilisez cet équipement, assurez-vous qu'une distance de 20 centimètres minimum sépare le radiateur de votre corps.

### Avertissement

Le fabricant ne peut être tenu pour responsable de toute interférence au signal radio ou TV causée par des modifications non autorisées apportées à l'équipement. De telles modifications peuvent empêcher l'utilisation, par l'utilisateur, de l'équipement.

## Déclaration de conformité CE

Ce périphérique est conforme aux exigences essentielles de protection de la directive Radio and Telecommunications Terminal Equipment 1999/5/CE relative au rapprochement des lois des États membres en matière d'équipement radio sans fil et de sécurité électrique.

EN 300 328 V1.7.1 : 2006  
 EN 301 489-1 V1.9.2 : 2011  
 EN 301 489-17 V2.2.1 : 2012  
 EN 55022 : 2010  
 EN 55024 : 2010  
 EN 62479 : 2010  
 EN 60950-1 : 2006+ A11 : 2009 + A1 : 2010 + A12 : 2011

## Canada IC RSS-210:2010

This device complies with Industry Canada license-exempt RSS standards. Operation is subject to the following two conditions:

- 1) This device may not cause interference; and
- 2) This device must accept any interference, including interference that may cause undesired operation of the device.

Le présent appareil est conforme aux CNR d'Industrie Canada applicables aux appareils radio exempts de licence. L'exploitation est autorisée aux deux conditions suivantes :

- 1) L'appareil ne doit pas produire de brouillage et
- 2) L'utilisateur de l'appareil doit accepter tout brouillage radioélectrique subi, même si le brouillage est susceptible d'en compromettre le fonctionnement.

## Avis WEEE



La directive relative aux déchets d'équipements électriques et électroniques (WEEE), qui a été adoptée en tant que loi européenne le 13 février 2003, a entraîné des modifications considérables au niveau du traitement des équipements électriques en fin de vie. Le logo WEEE (affiché à gauche) présent sur le produit ou sur sa boîte indique que ce produit ne doit pas être jeté avec le reste des déchets domestiques. Pour obtenir plus d'informations sur l'élimination des équipements électroniques et électriques, leur récupération et les points de collecte disponibles, contactez votre service municipal d'élimination des déchets domestiques ou le magasin dans lequel vous avez acheté le matériel.

## Droits

Copyright ©2013 Verbatim Americas, LLC. Aucune section de ce document, à l'exception de la licence Gnu suivante, ne peut être reproduite sous aucune forme ou d'aucune façon sans l'autorisation écrite et expresse de Verbatim Americas, LLC. Tous droits réservés. Toutes les autres marques et produits mentionnés dans le présent document sont la propriété de leurs détenteurs respectifs.

Le micrologiciel intégré de ce produit est fourni conformément aux conditions de la Licence Générale Publique Gnu.

## Information concernant les licences

Le MediaShare Wireless de Verbatim comprend un logiciel copyright de tierce partie sous les termes de la Licence Générale Publique GNU. Veuillez vous référer à la Licence Publique Générale GNU pour les termes et conditions exacts de cette licence.

Item	Name	Package(Version)	Note
Bootloader	U-Boot	U-Boot 1.1.3	GPL v2 or later
Kernel	Linux	linux-2.6.21	GPL Version 2
Library			
	uClibc	uClibc-0.9.28	(LGPL) version 2 or later
	ldso	ld-uClibc-0.9.28.so	GPL
	libm	libm-0.9.28.so	FreeBSD
	libnsl	libnsl-0.9.28.so	GPL
	libpcap-1.0.0	libpcap-1.0.0	GPL
	libpthread	libpthread-0.9.28.so	GPL
	libiconv	libiconv-1.13.1	GPL
	libevent	libevent-2.0.10-stable	GPL
	libutil	libutil-0.9.28.so	GPL
	libz	zlib-1.2.3	Zlib(Distributable)
	libsqlite3.so.0	sqlite-autoconf-3071300	GPL
Application			
	busybox	BusyBox v1.12.1	GPL v2 or later
	ntp	ntp-4.2.4p2	GPL v2
	ntpcient	ntpcient	GPL v2
	parted	parted-3.0	GPL
	samba	samba-3.0.24	GPL
	lighttpd	lighttpd-1.4.28	GPL
	apache	Apache2.2.22	GPL
	hdparm	hdparm v7.7	BSD
	mtd-utils	mtd-utils-1.3.1	GPL
	ntfs-3g	ntfs-3g_ntfsprogs-2012.1.15	GPL
	ez-ipupdatels	ez-ipupdate-3.0.10	(distributable)
	udev	udev-125ps	GPL
	wireless_tools	V29	GPL
	bridge-utils	2006-01-31	GPL
	pcre	7.9	BSD
	arptable	arptable-0.0.3	GPL
	dhcpforwarder	2004-08-19	Internet Systems
	ethtool	Ethtool V6	GPL
	expat	expat-2.0.1	MIT/X Consortium License
	igmpproxy	igmpproxy0.1 beta2	GPL
	inadyn	inadynVersion 1.96	GPL
	iproute2	iproute2-2.6.24-rc7	GPL v2 or later
	iptables	iptables-1.3.5	GPL v2 or later
	acl	acl-2.2.49	GPL
	mii_mgr	mii_mgr	GPL
	mtd_write	mtd_write	GPL

Tous les logiciels mentionnés sont la propriété de leurs auteurs respectifs. Veuillez vous référer au code source pour plus d'informations..

## Disponibilité du code source

Verbatim a rendu publics les codes sources complets du logiciel sous licence GPL, y compris les scripts pour contrôler la compilation et l'installation du code objet. Toutes les futures mises à jour de firmware seront également accompagnées de leur code source correspondant. Pour plus d'informations sur la manière d'obtenir notre code open source, veuillez visiter notre site Web [www.verbatim.com/mediasharewireless](http://www.verbatim.com/mediasharewireless)



# GENERAL PUBLIC LICENSE

Version 2, June 1991  
Copyright (C) 1989, 1991 Free Software Foundation, Inc.  
51 Franklin Street, Fifth Floor, Boston, MA 02110-1301, USA

Everyone is permitted to copy and distribute verbatim copies of this license document, but changing it is not allowed.

## Preamble

The licenses for most software are designed to take away your freedom to share and change it. By contrast, the GNU General Public License is intended to guarantee your freedom to share and change free software--to make sure the software is free for all its users. This General Public License applies to most of the Free Software Foundation's software and to any other program whose authors commit to using it. (Some other Free Software Foundation software is covered by the GNU Lesser General Public License instead.) You can apply it to your programs, too.

When we speak of free software, we are referring to freedom, not price. Our General Public Licenses are designed to make sure that you have the freedom to distribute copies of free software (and charge for this service if you wish), that you receive source code or can get it if you want it, that you can change the software or use pieces of it in new free programs; and that you know you can do these things.

To protect your rights, we need to make restrictions that forbid anyone to deny you these rights or to ask you to surrender the rights. These restrictions translate to certain responsibilities for you if you distribute copies of the software, or if you modify it.

For example, if you distribute copies of such a program, whether gratis or for a fee, you must give the recipients all the rights that you have. You must make sure that they, too, receive or can get the source code. And you must show them these terms so they know their rights.

We protect your rights with two steps: (1) copyright the software, and (2) offer you this license which gives you legal permission to copy, distribute and/or modify the software.

Also, for each author's protection and ours, we want to make certain that everyone understands that there is no warranty for this free software. If the software is modified by someone else and passed on, we want its recipients to know that what they have is not the original, so that any problems introduced by others will not reflect on the original authors' reputations.

Finally, any free program is threatened constantly by software patents. We wish to avoid the danger that redistributors of a free program will individually obtain patent licenses, in effect making the program proprietary. To prevent this, we have made it clear that any patent must be licensed for everyone's free use or not licensed at all.

The precise terms and conditions for copying, distribution and modification follow.

## TERMS AND CONDITIONS FOR COPYING, DISTRIBUTION AND MODIFICATION

0. This License applies to any program or other work which contains a notice placed by the copyright holder saying it may be distributed under the terms of this General Public License. The "Program", below, refers to any such program or work, and a "work based on the Program" means either the Program or any derivative work under copyright law: that is to say, a work containing the Program or a portion of it, either verbatim or with modifications and/or translated into another language. (Hereinafter, translation is included without limitation in the term "modification".) Each licensee is addressed as "you".

Activities other than copying, distribution and modification are not covered by this License; they are outside its scope. The act of running the Program is not restricted, and the output from the Program is covered only if its contents constitute a work based on the Program (independent of having been made by running the Program). Whether that is true depends on what the Program does.

1. You may copy and distribute verbatim copies of the Program's source code as you receive it, in any medium, provided that you conspicuously and appropriately publish on each copy an appropriate copyright notice and disclaimer of warranty; keep intact all the notices that refer to this License and to the absence of any warranty; and give any other recipients of the Program a copy of this License along with the Program.

You may charge a fee for the physical act of transferring a copy, and you may at your option offer warranty protection in exchange for a fee.

2. You may modify your copy or copies of the Program or any portion of it, thus forming a work based on the Program, and copy and distribute such modifications or work under the terms of Section 1 above, provided that you also meet all of these conditions:

- You must cause the modified files to carry prominent notices stating that you changed the files and the date of any change.
- You must cause any work that you distribute or publish, that in whole or in part contains or is derived from the Program or any part thereof, to be licensed as a whole at no charge to all third parties under the terms of this License.
- If the modified program normally reads commands interactively when run, you must cause it, when started running for such interactive use in the most ordinary way, to print or display an announcement including an appropriate copyright notice and a notice that there is no warranty (or else, saying that you provide a warranty) and that users may redistribute the program under these conditions, and telling the user how to view a copy of this License. (Exception: if the Program itself is interactive but does not normally print such an announcement, your work based on the Program is not required to print an announcement.)

These requirements apply to the modified work as a whole. If identifiable sections of that work are not derived from the Program, and can be reasonably considered independent and separate works in themselves, then this License, and its terms, do not apply to those sections when you distribute them as separate works. But when you distribute the same sections as part of a whole which is a work based on the Program, the distribution of the whole must be on the terms of this License, whose permissions for other licensees extend to the entire whole, and thus to each and every part regardless of who wrote it.

Thus, it is not the intent of this section to claim rights or contest your rights to work written entirely by you; rather, the intent is to exercise the right to control the distribution of derivative or collective works based on the Program.

In addition, mere aggregation of another work not based on the Program with the Program (or with a work based on the Program) on a volume of a storage or distribution medium does not bring the other work under the scope of this License.

3. You may copy and distribute the Program (or a work based on it, under Section 2) in object code or executable form under the terms of Sections 1 and 2 above provided that you also do one of the following:

- Accompany it with the complete corresponding machine-readable source code, which must be distributed under the terms of Sections 1 and 2 above on a medium customarily used for software interchange; or,
- Accompany it with a written offer, valid for at least three years, to give any third party, for a charge no more than your cost of physically performing source distribution, a complete machine-readable copy of the corresponding source code, to be distributed under the terms of Sections 1 and 2 above on a medium customarily used for software interchange; or,
- Accompany it with the information you received as to the offer to distribute corresponding source code. (This alternative is allowed only for noncommercial distribution and only if you received the program in object code or executable form with such an offer, in accord with Subsection b above.)

The source code for a work means the preferred form of the work for making modifications to it. For an executable work, complete source code means all the source code for all modules it contains, plus any associated interface definition files, plus the scripts used to control compilation and installation of the executable. However, as a special exception, the source code distributed need not include anything that is normally distributed (in either source or binary form) with the major components (compiler, kernel, and so on) of the operating system on which the executable runs, unless that component itself accompanies the executable.

If distribution of executable or object code is made by offering access to copy from a designated place, then offering equivalent access to copy the source code from the same place counts as distribution of the source code, even though third parties are not compelled to copy the source along with the object code.

4. You may not copy, modify, sublicense, or distribute the Program except as expressly provided under this License. Any attempt otherwise to copy, modify, sublicense or distribute the Program is void, and will automatically terminate your rights under this License. However, parties who have received copies, or rights, from you under this License will not have their licenses terminated so long as such parties remain in full compliance.

5. You are not required to accept this License, since you have not signed it. However, nothing else grants you permission to modify or distribute the Program or its derivative works. These actions are prohibited by law if you do not accept this License. Therefore, by modifying or distributing the Program (or any work based on the Program), you indicate your acceptance of this License to do so, and all its terms and conditions for copying, distributing or modifying the Program or works based on it.

6. Each time you redistribute the Program (or any work based on the Program), the recipient automatically receives a license from the original licensor to copy, distribute or modify the Program subject to these terms and conditions. You may not impose any further restrictions on the recipients' exercise of the rights granted herein. You are not responsible for enforcing compliance by third parties to this License.

7. If, as a consequence of a court judgment or allegation of patent infringement or for any other reason (not limited to patent issues), conditions are imposed on you (whether by court order, agreement or otherwise) that contradict the conditions of this License, they do not excuse you from the conditions of this License. If you cannot distribute so as to satisfy simultaneously your obligations under this License and any other pertinent obligations, then as a consequence you may not distribute the Program at all. For example, if a patent license would not permit royalty-free redistribution of the Program by all those who receive copies directly or indirectly through you, then the only way you could satisfy both it and this License would be to refrain entirely from distribution of the Program.

If any portion of this section is held invalid or unenforceable under any particular circumstance, the balance of the section is intended to apply and the section as a whole is intended to apply in other circumstances.

It is not the purpose of this section to induce you to infringe any patents or other property right claims or to contest validity of any such claims; this section has the sole purpose of protecting the integrity of the free software distribution system, which is implemented by public license practices. Many people have made generous contributions to the wide range of software distributed through that system in reliance on consistent application of that system; it is up to the author/donor to decide if he or she is willing to distribute software through any other system and a licensee cannot impose that choice.

This section is intended to make thoroughly clear what is believed to be a consequence of the rest of this License.

8. If the distribution and/or use of the Program is restricted in certain countries either by patents or by copyrighted interfaces, the original copyright holder who places the Program under this License may add an explicit geographical distribution limitation excluding those countries, so that distribution is permitted only in or among countries not thus excluded. In such case, this License incorporates the limitation as if written in the body of this License.

9. The Free Software Foundation may publish revised and/or new versions of the General Public License from time to time. Such new versions will be similar in spirit to the present version, but may differ in detail to address new problems or concerns.

Each version is given a distinguishing version number. If the Program specifies a version number of this License which applies to it and "any later version", you have the option of following the terms and conditions either of that version or of any later version published by the Free Software Foundation. If the Program does not specify a version number of this License, you may choose any version ever published by the Free Software Foundation.

10. If you wish to incorporate parts of the Program into other free programs whose distribution conditions are different, write to the author to ask for permission. For software which is copyrighted by the Free Software Foundation, write to the Free Software Foundation; we sometimes make exceptions for this. Our decision will be guided by the two goals of preserving the free status of all derivatives of our free software and of promoting the sharing and reuse of software generally.

#### NO WARRANTY

11. BECAUSE THE PROGRAM IS LICENSED FREE OF CHARGE, THERE IS NO WARRANTY FOR THE PROGRAM, TO THE EXTENT PERMITTED BY APPLICABLE LAW. EXCEPT WHEN OTHERWISE STATED IN WRITING THE COPYRIGHT HOLDERS AND/OR OTHER PARTIES PROVIDE THE PROGRAM "AS IS" WITHOUT WARRANTY OF ANY KIND, EITHER EXPRESSED OR IMPLIED, INCLUDING, BUT NOT LIMITED TO, THE IMPLIED WARRANTIES OF MERCHANTABILITY AND FITNESS FOR A PARTICULAR PURPOSE. THE ENTIRE RISK AS TO THE QUALITY AND PERFORMANCE OF THE PROGRAM IS WITH YOU. SHOULD THE PROGRAM PROVE DEFECTIVE, YOU ASSUME THE COST OF ALL NECESSARY SERVICING, REPAIR OR CORRECTION.

12. IN NO EVENT UNLESS REQUIRED BY APPLICABLE LAW OR AGREED TO IN WRITING WILL ANY COPYRIGHT HOLDER, OR ANY OTHER PARTY WHO MAY MODIFY AND/OR REDISTRIBUTE THE PROGRAM AS PERMITTED ABOVE, BE LIABLE TO YOU FOR DAMAGES, INCLUDING ANY GENERAL, SPECIAL, INCIDENTAL OR CONSEQUENTIAL DAMAGES ARISING OUT OF THE USE OR INABILITY TO USE THE PROGRAM (INCLUDING BUT NOT LIMITED TO LOSS OF DATA OR DATA BEING RENDERED INACCURATE OR LOSSES SUSTAINED BY YOU OR THIRD PARTIES OR A FAILURE OF THE PROGRAM TO OPERATE WITH ANY OTHER PROGRAMS), EVEN IF SUCH HOLDER OR OTHER PARTY HAS BEEN ADVISED OF THE POSSIBILITY OF SUCH DAMAGES.

# GNU LESSER GENERAL PUBLIC LICENSE

Version 2.1, February 1999

Copyright (C) 1991, 1999 Free Software Foundation, Inc., 51 Franklin Street, Fifth Floor, Boston, MA 02110-1301 USA

Everyone is permitted to copy and distribute verbatim copies of this license document, but changing it is not allowed.

[This is the first released version of the Lesser GPL. It also counts as the successor of the GNU Library Public License, version 2, hence the version number 2.1.]

#### Preamble

The licenses for most software are designed to take away your freedom to share and change it. By contrast, the GNU General Public Licenses are intended to guarantee your freedom to share and change free software--to make sure the software is free for all its users.

This license, the Lesser General Public License, applies to some specially designated software packages--typically libraries--of the Free Software Foundation and other authors who decide to use it. You can use it too, but we suggest you first think carefully about whether this license or the ordinary General Public License is the better strategy to use in any particular case, based on the explanations below.

When we speak of free software, we are referring to freedom of use, not price. Our General Public Licenses are designed to make sure that you have the freedom to distribute copies of free software (and charge for this service if you wish); that you receive source code or can get it if you want it; that you can change the software and use pieces of it in new free programs; and that you are informed that you can do these things.

To protect your rights, we need to make restrictions that forbid distributors to deny you these rights or to ask you to surrender these rights. These restrictions translate to certain responsibilities for you if you distribute copies of the library or if you modify it.

For example, if you distribute copies of the library, whether gratis or for a fee, you must give the recipients all the rights that we gave you. You must make sure that they, too, receive or can get the source code. If you link other code with the library, you must provide complete object files to the recipients, so that they can relink them with the library after making changes to the library and recompiling it. And you must show them these terms so they know their rights.

We protect your rights with a two-step method: (1) we copyright the library, and (2) we offer you this license, which gives you legal permission to copy, distribute and/or modify the library.

To protect each distributor, we want to make it very clear that there is no warranty for the free library. Also, if the library is modified by someone else and passed on, the recipients should know that what they have is not the original version, so that the original author's reputation will not be affected by problems that might be introduced by others.

Finally, software patents pose a constant threat to the existence of any free program. We wish to make sure that a company cannot effectively restrict the users of a free program by obtaining a restrictive license from a patent holder. Therefore, we insist that any patent license obtained for a version of the library must be consistent with the full freedom of use specified in this license.

Most GNU software, including some libraries, is covered by the ordinary GNU General Public License. This license, the GNU Lesser General Public License, applies to certain designated libraries, and is quite different from the ordinary General Public License. We use this license for certain libraries in order to permit linking those libraries into non-free programs.

When a program is linked with a library, whether statically or using a shared library, the combination of the two is legally speaking a combined work, a derivative of the original library. The ordinary General Public License therefore permits such linking only if the entire combination fits its criteria of freedom. The Lesser General Public License permits more lax criteria for linking other code with the library.

We call this license the "Lesser" General Public License because it does Less to protect the user's freedom than the ordinary General Public License. It also provides other free software developers Less of an advantage over competing non-free programs. These disadvantages are the reason we use the ordinary General Public License for many libraries. However, the Lesser license provides advantages in certain special circumstances.

For example, on rare occasions, there may be a special need to encourage the widest possible use of a certain library, so that it becomes a de-facto standard. To achieve this, non-free programs must be allowed to use the library. A more frequent case is that a free library does the same job as widely used non-free libraries. In this case, there is little to gain by limiting the free library to free software only, so we use the Lesser General Public License.

In other cases, permission to use a particular library in non-free programs enables a greater number of people to use a large body of free software. For example, permission to use the GNU C Library in non-free programs enables many more people to use the whole GNU operating system, as well as its variant, the GNU/Linux operating system.

Although the Lesser General Public License is Less protective of the users' freedom, it does ensure that the user of a program that is linked with the Library has the freedom and the wherewithal to run that program using a modified version of the Library.

The precise terms and conditions for copying, distribution and modification follow. Pay close attention to the difference between a "work based on the library" and a "work that uses the library". The former contains code derived from the library, whereas the latter must be combined with the library in order to run.

## **TERMS AND CONDITIONS FOR COPYING, DISTRIBUTION AND MODIFICATION**

**0.** This License Agreement applies to any software library or other program which contains a notice placed by the copyright holder or other authorized party saying it may be distributed under the terms of this Lesser General Public License (also called "this License"). Each licensee is addressed as "you".

A "library" means a collection of software functions and/or data prepared so as to be conveniently linked with application programs (which use some of those functions and data) to form executables.

The "Library", below, refers to any such software library or work which has been distributed under these terms. A "work based on the Library" means either the Library or any derivative work under copyright law: that is to say, a work containing the Library or a portion of it, either verbatim or with modifications and/or translated straightforwardly into another language. (Hereinafter, translation is included without limitation in the term "modification".)

"Source code" for a work means the preferred form of the work for making modifications to it. For a library, complete source code means all the source code for all modules it contains, plus any associated interface definition files, plus the scripts used to control compilation and installation of the library.

Activities other than copying, distribution and modification are not covered by this License; they are outside its scope. The act of running a program using the Library is not restricted, and output from such a program is covered only if its contents constitute a work based on the Library (independent of the use of the Library in a tool for writing it). Whether that is true depends on what the Library does and what the program that uses the Library does.

**1.** You may copy and distribute verbatim copies of the Library's complete source code as you receive it, in any medium, provided that you conspicuously and appropriately publish on each copy an appropriate copyright notice and disclaimer of warranty; keep intact all the notices that refer to this License and to the absence of any warranty; and distribute a copy of this License along with the Library.

You may charge a fee for the physical act of transferring a copy, and you may at your option offer warranty protection in exchange for a fee.

**2.** You may modify your copy or copies of the Library or any portion of it, thus forming a work based on the Library, and copy and distribute such modifications or work under the terms of Section 1 above, provided that you also meet all of these conditions:

- **a)** The modified work must itself be a software library.
- **b)** You must cause the files modified to carry prominent notices stating that you changed the files and the date of any change.
- **c)** You must cause the whole of the work to be licensed at no charge to all third parties under the terms of this License.
- **d)** If a facility in the modified Library refers to a function or a table of data to be supplied by an application program that uses the facility, other than as an argument passed when the facility is invoked, then you must make a good faith effort to ensure that, in the event an application does not supply such function or table, the facility still operates, and performs whatever part of its purpose remains meaningful.

(For example, a function in a library to compute square roots has a purpose that is entirely well-defined independent of the application. Therefore,

Subsection 2d requires that any application-supplied function or table used by this function must be optional: if the application does not supply it, the square root function must still compute square roots.)

These requirements apply to the modified work as a whole. If identifiable sections of that work are not derived from the Library, and can be reasonably considered independent and separate works in themselves, then this License, and its terms, do not apply to those sections when you distribute them as separate works. But when you distribute the same sections as part of a whole which is a work based on the Library, the distribution of the whole must be on the terms of this License, whose permissions for other licensees extend to the entire whole, and thus to each and every part regardless of who wrote it.

Thus, it is not the intent of this section to claim rights or contest your rights to work written entirely by you; rather, the intent is to exercise the right to control the distribution of derivative or collective works based on the Library.

In addition, mere aggregation of another work not based on the Library with the Library (or with a work based on the Library) on a volume of a storage or distribution medium does not bring the other work under the scope of this License.

**3.** You may opt to apply the terms of the ordinary GNU General Public License instead of this License to a given copy of the Library. To do this, you must alter all the notices that refer to this License, so that they refer to the ordinary GNU General Public License, version 2, instead of to this License. (If a newer version than version 2 of the ordinary GNU General Public License has appeared, then you can specify that version instead if you wish.) Do not make any other change in these notices.

Once this change is made in a given copy, it is irreversible for that copy, so the ordinary GNU General Public License applies to all subsequent copies and derivative works made from that copy.

This option is useful when you wish to copy part of the code of the Library into a program that is not a library.

**4.** You may copy and distribute the Library (or a portion or derivative of it, under Section 2) in object code or executable form under the terms of Sections 1 and 2 above provided that you accompany it with the complete corresponding machine-readable source code, which must be distributed under the terms of Sections 1 and 2 above on a medium customarily used for software interchange.

If distribution of object code is made by offering access to copy from a designated place, then offering equivalent access to copy the source code from the same place satisfies the requirement to distribute the source code, even though third parties are not compelled to copy the source along with the object code.

**5.** A program that contains no derivative of any portion of the Library, but is designed to work with the Library by being compiled or linked with it, is called a "work that uses the Library". Such a work, in isolation, is not a derivative work of the Library, and therefore falls outside the scope of this License.

However, linking a "work that uses the Library" with the Library creates an executable that is a derivative of the Library (because it contains portions of the Library), rather than a "work that uses the library". The executable is therefore covered by this License. Section 6 states terms for distribution of such executables.

When a "work that uses the Library" uses material from a header file that is part of the Library, the object code for the work may be a derivative work of the Library even though the source code is not. Whether this is true is especially significant if the work can be linked without the Library, or if the work is itself a library. The threshold for this to be true is not precisely defined by law.

If such an object file uses only numerical parameters, data structure layouts and accessors, and small macros and small inline functions (ten lines or less in length), then the use of the object file is unrestricted, regardless of whether it is legally a derivative work. (Executables containing this object code plus portions of the Library will still fall under Section 6.)

Otherwise, if the work is a derivative of the Library, you may distribute the object code for the work under the terms of Section 6. Any executables containing that work also fall under Section 6, whether or not they are linked directly with the Library itself.

**6.** As an exception to the Sections above, you may also combine or link a "work that uses the Library" with the Library to produce a work containing portions of the Library, and distribute that work under terms of your choice, provided that the terms permit modification of the work for the customer's own use and reverse engineering for debugging such modifications.

You must give prominent notice with each copy of the work that the Library is used in it and that the Library and its use are covered by this License. You must supply a copy of this License. If the work during execution displays copyright notices, you must include the copyright notice for the Library among them, as well as a reference directing the user to the copy of this License. Also, you must do one of these things:

- **a)** Accompany the work with the complete corresponding machine-readable source code for the Library including whatever changes were used in the work (which must be distributed under Sections 1 and 2 above); and, if the work is an executable linked with the Library, with the complete machine-readable "work that uses the Library", as object code and/or source code, so that the user can modify the Library and then relink to produce a modified executable containing the modified Library. (It is understood that the user who changes the contents of definitions files in the Library will not necessarily be able to recompile the application to use the modified definitions.)
- **b)** Use a suitable shared library mechanism for linking with the Library. A suitable mechanism is one that (1) uses at run time a copy of the library already present on the user's computer system, rather than copying library functions into the executable, and (2) will operate properly with a modified version of the library, if the user installs one, as long as the modified version is interface-compatible with the version that the work was made with.
- **c)** Accompany the work with a written offer, valid for at least three years, to give the same user the materials specified in Subsection 6a, above, for a charge no more than the cost of performing this distribution.
- **d)** If distribution of the work is made by offering access to copy from a designated place, offer equivalent access to copy the above specified materials from the same place.
- **e)** Verify that the user has already received a copy of these materials or that you have already sent this user a copy.

For an executable, the required form of the "work that uses the Library" must include any data and utility programs needed for reproducing the executable from it. However, as a special exception, the materials to be distributed need not include anything that is normally distributed (in either source or binary form) with the major components (compiler, kernel, and so on) of the operating system on which the executable runs, unless that component itself accompanies the executable.

It may happen that this requirement contradicts the license restrictions of other proprietary libraries that do not normally accompany the operating system. Such a contradiction means you cannot use both them and the Library together in an executable that you distribute.

**7.** You may place library facilities that are a work based on the Library side-by-side in a single library together with other library facilities not covered by this License, and distribute such a combined library, provided that the separate distribution of the work based on the Library and of the other library facilities is otherwise permitted, and provided that you do these two things:

- **a)** Accompany the combined library with a copy of the same work based on the Library, uncombined with any other library facilities. This must be distributed under the terms of the Sections above.
- **b)** Give prominent notice with the combined library of the fact that part of it is a work based on the Library, and explaining where to find the accompanying uncombined form of the same work.



**8.** You may not copy, modify, sublicense, link with, or distribute the Library except as expressly provided under this License. Any attempt otherwise to copy, modify, sublicense, link with, or distribute the Library is void, and will automatically terminate your rights under this License. However, parties who have received copies, or rights, from you under this License will not have their licenses terminated so long as such parties remain in full compliance.

**9.** You are not required to accept this License, since you have not signed it. However, nothing else grants you permission to modify or distribute the Library or its derivative works. These actions are prohibited by law if you do not accept this License. Therefore, by modifying or distributing the Library (or any work based on the Library), you indicate your acceptance of this License to do so, and all its terms and conditions for copying, distributing or modifying the Library or works based on it.

**10.** Each time you redistribute the Library (or any work based on the Library), the recipient automatically receives a license from the original licensor to copy, distribute, link with or modify the Library subject to these terms and conditions. You may not impose any further restrictions on the recipients' exercise of the rights granted herein. You are not responsible for enforcing compliance by third parties with this License.

**11.** If, as a consequence of a court judgment or allegation of patent infringement or for any other reason (not limited to patent issues), conditions are imposed on you (whether by court order, agreement or otherwise) that contradict the conditions of this License, they do not excuse you from the conditions of this License. If you cannot distribute so as to satisfy simultaneously your obligations under this License and any other pertinent obligations, then as a consequence you may not distribute the Library at all. For example, if a patent license would not permit royalty-free redistribution of the Library by all those who receive copies directly or indirectly through you, then the only way you could satisfy both it and this License would be to refrain entirely from distribution of the Library.

If any portion of this section is held invalid or unenforceable under any particular circumstance, the balance of the section is intended to apply, and the section as a whole is intended to apply in other circumstances.

It is not the purpose of this section to induce you to infringe any patents or other property right claims or to contest validity of any such claims; this section has the sole purpose of protecting the integrity of the free software distribution system which is implemented by public license practices. Many people have made generous contributions to the wide range of software distributed through that system in reliance on consistent application of that system; it is up to the author/donor to decide if he or she is willing to distribute software through any other system and a licensee cannot impose that choice.

This section is intended to make thoroughly clear what is believed to be a consequence of the rest of this License.

**12.** If the distribution and/or use of the Library is restricted in certain countries either by patents or by copyrighted interfaces, the original copyright holder who places the Library under this License may add an explicit geographical distribution limitation excluding those countries, so that distribution is permitted only in or among countries not thus excluded. In such case, this License incorporates the limitation as if written in the body of this License.

**13.** The Free Software Foundation may publish revised and/or new versions of the Lesser General Public License from time to time. Such new versions will be similar in spirit to the present version, but may differ in detail to address new problems or concerns.

Each version is given a distinguishing version number. If the Library specifies a version number of this License which applies to it and "any later version", you have the option of following the terms and conditions either of that version or of any later version published by the Free Software Foundation. If the Library does not specify a license version number, you may choose any version ever published by the Free Software Foundation.

**14.** If you wish to incorporate parts of the Library into other free programs whose distribution conditions are incompatible with these, write to the author to ask for permission. For software which is copyrighted by the Free Software Foundation, write to the Free Software Foundation; we sometimes make exceptions for this. Our decision will be guided by the two goals of preserving the free status of all derivatives of our free software and of promoting the sharing and reuse of software generally.

#### **NO WARRANTY**

**15.** BECAUSE THE LIBRARY IS LICENSED FREE OF CHARGE, THERE IS NO WARRANTY FOR THE LIBRARY, TO THE EXTENT PERMITTED BY APPLICABLE LAW. EXCEPT WHEN OTHERWISE STATED IN WRITING THE COPYRIGHT HOLDERS AND/OR OTHER PARTIES PROVIDE THE LIBRARY "AS IS" WITHOUT WARRANTY OF ANY KIND, EITHER EXPRESSED OR IMPLIED, INCLUDING, BUT NOT LIMITED TO, THE IMPLIED WARRANTIES OF MERCHANTABILITY AND FITNESS FOR A PARTICULAR PURPOSE. THE ENTIRE RISK AS TO THE QUALITY AND PERFORMANCE OF THE LIBRARY IS WITH YOU. SHOULD THE LIBRARY PROVE DEFECTIVE, YOU ASSUME THE COST OF ALL NECESSARY SERVICING, REPAIR OR CORRECTION.

**16.** IN NO EVENT UNLESS REQUIRED BY APPLICABLE LAW OR AGREED TO IN WRITING WILL ANY COPYRIGHT HOLDER, OR ANY OTHER PARTY WHO MAY MODIFY AND/OR REDISTRIBUTE THE LIBRARY AS PERMITTED ABOVE, BE LIABLE TO YOU FOR DAMAGES, INCLUDING ANY GENERAL, SPECIAL, INCIDENTAL OR CONSEQUENTIAL DAMAGES ARISING OUT OF THE USE OR INABILITY TO USE THE LIBRARY (INCLUDING BUT NOT LIMITED TO LOSS OF DATA OR DATA BEING RENDERED INACCURATE OR LOSSES SUSTAINED BY YOU OR THIRD PARTIES OR A FAILURE OF THE LIBRARY TO OPERATE WITH ANY OTHER SOFTWARE), EVEN IF SUCH HOLDER OR OTHER PARTY HAS BEEN ADVISED OF THE POSSIBILITY OF SUCH DAMAGES.

## FreeBSD Licence

Copyright 1992-2014 The FreeBSD Project. All rights reserved.

Redistribution and use in source and binary forms, with or without modification, are permitted provided that the following conditions are met:

1. Redistributions of source code must retain the above copyright notice, this list of conditions and the following disclaimer.
2. Redistributions in binary form must reproduce the above copyright notice, this list of conditions and the following disclaimer in the documentation and/or other materials provided with the distribution.

THIS SOFTWARE IS PROVIDED BY THE FREEBSD PROJECT "AS IS" AND ANY EXPRESS OR IMPLIED WARRANTIES, INCLUDING, BUT NOT LIMITED TO, THE IMPLIED WARRANTIES OF MERCHANTABILITY AND FITNESS FOR A PARTICULAR PURPOSE ARE DISCLAIMED. IN NO EVENT SHALL THE FREEBSD PROJECT OR CONTRIBUTORS BE LIABLE FOR ANY DIRECT, INDIRECT, INCIDENTAL, SPECIAL, EXEMPLARY, OR CONSEQUENTIAL DAMAGES (INCLUDING, BUT NOT LIMITED TO, PROCUREMENT OF SUBSTITUTE GOODS OR SERVICES; LOSS OF USE, DATA, OR PROFITS; OR BUSINESS INTERRUPTION) HOWEVER CAUSED AND ON ANY THEORY OF LIABILITY, WHETHER IN CONTRACT, STRICT LIABILITY, OR TORT (INCLUDING NEGLIGENCE OR OTHERWISE) ARISING IN ANY WAY OUT OF THE USE OF THIS SOFTWARE, EVEN IF ADVISED OF THE POSSIBILITY OF SUCH DAMAGE.

The views and conclusions contained in the software and documentation are those of the authors and should not be interpreted as representing official policies, either expressed or implied, of the FreeBSD Project.



# MIT Licence

Copyright (c) <year> <copyright holders>

Permission is hereby granted, free of charge, to any person obtaining a copy of this software and associated documentation files (the "Software"), to deal in the Software without restriction, including without limitation the rights to use, copy, modify, merge, publish, distribute, sublicense, and/or sell copies of the Software, and to permit persons to whom the Software is furnished to do so, subject to the following conditions:

The above copyright notice and this permission notice shall be included in all copies or substantial portions of the Software.  
THE SOFTWARE IS PROVIDED "AS IS", WITHOUT WARRANTY OF ANY KIND, EXPRESS OR IMPLIED, INCLUDING BUT NOT LIMITED TO THE WARRANTIES OF MERCHANTABILITY, FITNESS FOR A PARTICULAR PURPOSE AND NONINFRINGEMENT. IN NO EVENT SHALL THE AUTHORS OR COPYRIGHT HOLDERS BE LIABLE FOR ANY CLAIM, DAMAGES OR OTHER LIABILITY, WHETHER IN AN ACTION OF CONTRACT, TORT OR OTHERWISE, ARISING FROM, OUT OF OR IN CONNECTION WITH THE SOFTWARE OR THE USE OR OTHER DEALINGS IN THE SOFTWARE.