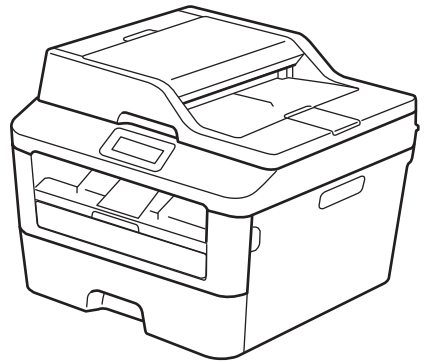


# Guida per utenti base

**DCP-L2500D**  
**DCP-L2520DW**  
**DCP-L2540DN**  
**MFC-L2700DN**  
**MFC-L2700DW**



**Guida utente in linea**

Per istruzioni e informazioni più avanzate,  
consultare la guida utente in linea all'indirizzo  
[solutions.brother.com/manuals](http://solutions.brother.com/manuals)



## Per chiamare il servizio assistenza clienti

Si prega di completare queste informazioni a titolo di riferimento futuro:

**Numero modello:** DCP-L2500D/DCP-L2520DW/DCP-L2540DN/  
(cerchiare il numero MFC-L2700DN/MFC-L2700DW  
modello)

**Numero seriale:** <sup>1</sup> \_\_\_\_\_

**Data dell'acquisto:** \_\_\_\_\_

**Luogo dell'acquisto:** \_\_\_\_\_

<sup>1</sup> Il numero seriale è posto sul retro della macchina. Conservare la Guida dell'utente con la ricevuta della vendita quale documentazione permanente dell'acquisto, in caso di furti, incendi o servizi inerenti la garanzia.

### Registrare il prodotto on-line all'indirizzo

<http://www.brother.com/html/registration>

Registrando il prodotto Brother, verrete registrati come proprietario originale del prodotto. La registrazione presso Brother:

- può essere utilizzata quale conferma della data di acquisto del prodotto in caso di smarrimento della ricevuta;
- può essere di supporto nella richiesta di risarcimento assicurativo in caso di danni al prodotto coperti dall'assicurazione; e
- ci consente di notificarvi miglioramenti del prodotto e offerte speciali.

Il modo più comodo ed efficiente per registrare i nuovi prodotti è farlo online, sul sito Web <http://www.brother.com/html/registration>.

## Per gli ultimi aggiornamenti dei driver

Andare alla pagina **Download** relativa al proprio modello in Brother Solutions Center all'indirizzo <http://support.brother.com> per scaricare i driver.

Per tenere aggiornate le prestazioni della macchina, controllare gli aggiornamenti più frequenti del firmware qui.

# Il Guida utente in linea consente di ottenere il meglio dalla macchina

## Navigazione più rapida.

- ✓ Casella di ricerca
- ✓ Indice di navigazione in un pannello separato

## Completa.

- ✓ Tutti gli argomenti in una sola guida

## Layout semplificato.

- ✓ Offre istruzioni passo passo
- ✓ Dotato di riepilogo nella parte superiore della pagina.



1. Casella di ricerca


2. Navigazione

3. Riepilogo


4. Passo dopo passo

## Dove è possibile trovare questo manuale?

(Windows®)

Fare clic su  (Start) > Tutti i programmi > Brother > Brother Utilities > Brother MFC-XXXX series > Supporto > Guide dell'utente.

(Windows® 8)

Toccare o fare clic su  (Brother Utilities) > Brother MFC-XXXX series > Supporto > Guide dell'utente.

(Selezionare il modello dall'elenco a discesa, se non è già selezionato).

(Macintosh o altre opzioni)

Visitare pagina relativa ai **Manuali** del proprio modello nel Brother Solutions Center all'indirizzo <http://support.brother.com> per scaricare i manuali.

# In caso di dubbi o problemi, è possibile fare riferimento alla sezione delle FAQ.

È possibile eseguire la ricerca in diversi modi.

Visualizza le domande correlate per ulteriori informazioni

Riceve aggiornamenti regolari in base al feedback dei clienti

Per categoria **Popolari** Più recenti

- Istruzioni per l'uso / Risoluzione dei problemi**
  - **Messaggi di errore** ▸ **Alimentazione carta/Inceppamento carta**
  - **Stampa** ▸ **Scansione** ▸ **Copia** ▸ **Telefono** ▸ **Fax** ▸ **Mobile**
  - **Cloud**
- Configurazione / Impostazioni**
  - **Installazione del prodotto** ▸ **Driver/Software**
- Materiali di consumo e accessori / Manutenzione ordinaria**
  - **Materiali di consumo/Carta/Accessori** ▸ **Pulizia**
- Altro**
  - **Caratteristiche tecniche** ▸ **Informazioni di supporto per i sistemi operativi** ▸ **FAQ video**

---

**Ricerca per parola(e) chiave(i)**

Immettere le parole chiave. **Cerca** ▸ **Ricerca per codice ID FAQ**

Per categoria **Popolari** Più recenti

Poiché il Brother Solutions Center è aggiornato regolarmente, questa schermata è soggetta a modifica senza preavviso.

## Dove è possibile trovare le FAQ?

Brother Solutions Center

<http://support.brother.com>

# Definizioni delle note

Nella presente Guida dell'utente vengono utilizzati i seguenti simboli e convenzioni:

## **AVVERTENZA**

AVVERTENZA indica una potenziale situazione di pericolo che, se non viene evitata, può comportare la morte o gravi infortuni.

## **ATTENZIONE**

ATTENZIONE indica una potenziale situazione di pericolo che, se non viene evitata, può comportare infortuni lievi o moderati.

## **IMPORTANTE**

IMPORTANTE indica una situazione potenzialmente pericolosa che può causare danni alle cose o la perdita di funzionalità del prodotto.

## **NOTA**

NOTA specifica l'ambiente operativo, le condizioni per l'installazione o le speciali condizioni di uso.



Le icone di suggerimento forniscono consigli e informazioni supplementari.



Le icone di pericolo elettrico avvertono della possibilità di scosse elettriche.



Le icone di pericolo di incendio avvertono della possibilità di incendi.



I segnali relativi alle superfici calde avvertono di non toccare le parti surriscaldate della macchina.



I segnali di divieto indicano azioni che non devono essere eseguite.

### **Grassetto**

Lo stile grassetto identifica i pulsanti sul pannello dei comandi della macchina o sullo schermo del computer.

### **Corsivo**

Il corsivo evidenzia un punto importante o rimanda ad un argomento correlato.

[Courier New]

Il font Courier New identifica i messaggi visualizzati sull'LCD della macchina.

## **Avviso di redazione e pubblicazione**

Il presente manuale è stato redatto e pubblicato per fornire le più recenti informazioni sulla sicurezza del prodotto al momento della pubblicazione. Le informazioni contenute nel presente manuale possono essere soggette a modifiche.

Per il manuale più recente, visitare il nostro sito all'indirizzo <http://support.brother.com>.

# Sommario

<b>1</b>	<b>Informazioni generali .....</b>	<b>1</b>
	Descrizione del pannello comandi .....	1
	Accesso alle utilità Brother .....	7
	Impostazione iniziale .....	8
	Impostare data e ora.....	8
	Regolare il volume squilli .....	8
	Regolare il volume del segnale acustico .....	8
	Regolare il volume del diffusore .....	9
<b>2</b>	<b>Gestione della carta .....</b>	<b>10</b>
	Caricamento carta .....	10
	Caricamento e stampa utilizzando il vassoio carta .....	10
	Impostare la Verifica formato .....	11
	Modificare le dimensioni della carta .....	11
	Modificare il tipo di carta .....	12
	Supporti di stampa consigliati.....	12
	Uso della carta speciale .....	13
<b>3</b>	<b>Stampa .....</b>	<b>14</b>
	Stampare dal computer (Windows®).....	14
	Stampare un documento (Windows®) .....	14
	Stampare su entrambi i lati del foglio (Windows®) .....	14
	Stampare più di una pagina su un unico foglio di carta (N su 1) (Windows®).....	15
	Stampa su buste, carta spessa o etichette.....	16
	Stampa su carta normale, carta sottile, carta riciclata e carta per macchina da scrivere dalla fessura alimentazione manuale .....	18
<b>4</b>	<b>Copia .....</b>	<b>20</b>
	Copiare un documento .....	20
	Impostazioni di copia .....	21
	Opzione Copia .....	21
	Copia di più pagine su entrambi i lati della carta .....	23
	Copia di un documento fronte-retro mediante il piano dello scanner .....	24
	Copiare entrambi i lati di una scheda ID su una pagina .....	25
<b>5</b>	<b>Scansione .....</b>	<b>27</b>
	Eseguire la scansione dal computer (Windows®) .....	27
	Salvare i documenti e le foto acquisiti in una cartella come file PDF utilizzando la modalità Avanzata di ControlCenter4(Windows®) .....	27



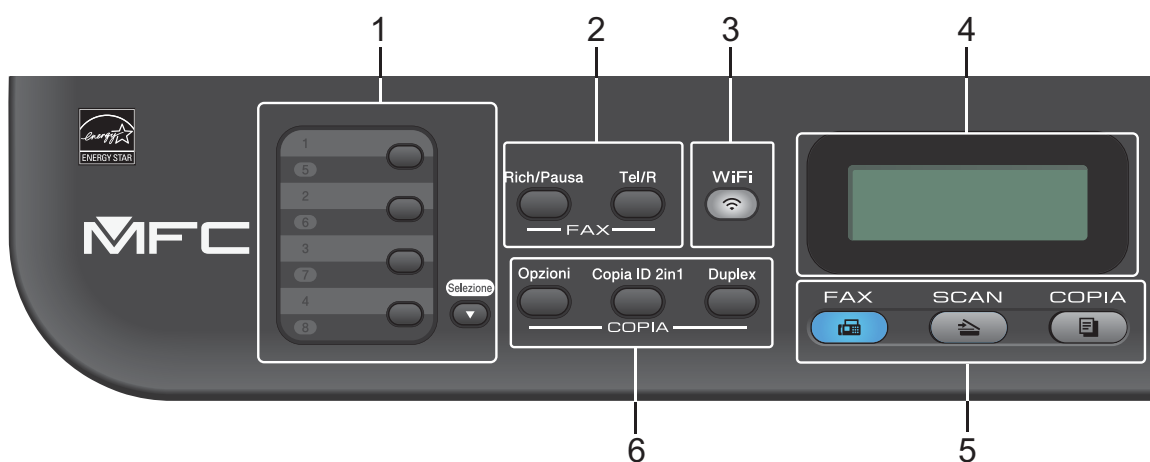
Eeguire la scansione utilizzando il pulsante di scansione sulla macchina	28
Brother.....	28
Scansione mediante il pulsante di scansione sulla macchina .....	28
<b>6 Fax .....</b>	<b>30</b>
Prima del fax.....	30
Impostare l'Identificativo .....	30
Impostare la compatibilità della linea telefonica per sistemi VoIP .....	31
Modalità di ricezione .....	31
Selezionare la corretta modalità di ricezione .....	33
Impostare la durata squilli F/T (doppio squillo) .....	35
Impostare il numero di squilli prima che la macchina risponda (numero di squilli).....	36
Memorizzare i numeri .....	37
Memorizzare numeri di Chiamata diretta .....	37
Memorizzare i numeri di Chiamata veloce.....	37
Modifica o eliminazione dei numeri diretti.....	37
Modificare o cancellare i numeri diretti .....	38
Servizi telefonici e dispositivi esterni .....	39
Cassetta vocale .....	39
Voice Over Internet Protocol (VoIP).....	39
Connessione di un TAD (Telephone Answering Device, segreteria telefonica) esterno .....	39
Telefoni esterni e in derivazione .....	39
Invio e ricezione di un fax mediante la macchina.....	40
Inviare un fax .....	40
Fax mediante il computer (PC-FAX).....	42
Inviare fax dal computer .....	42
Ricevere fax sul computer (solo Windows®) .....	42
<b>A Risoluzione dei problemi.....</b>	<b>44</b>
Identificare il problema .....	44
Messaggi di errore e manutenzione .....	45
Problemi con telefono e fax .....	50
Risoluzione dei problemi fax di altro tipo .....	51
Problemi di stampa o di scansione.....	52
Inceppamenti di documenti e carta.....	54
Individuazione del documento o della carta inceppata .....	54
Rimozione di un documento inceppato.....	54
Rimozione della carta inceppata.....	55
<b>B Appendice .....</b>	<b>62</b>
Come immettere il testo nella macchina Brother.....	62
Materiali di consumo.....	64

**C** Indice ..... 65

## Descrizione del pannello comandi

Il pannello dei comandi varia in funzione del modello utilizzato.

### MFC-L2700DN/MFC-L2700DW



#### 1. Pulsanti per chiamate dirette

Memorizzare e richiamare fino a otto numeri di telefono e di fax.

Per accedere ai numeri di fax e di telefono di chiamate dirette da 1-4, tenere premuto il pulsante Chiamata veloce assegnato a quel numero. Per accedere ai numeri di fax e di telefono di chiamate dirette da 5 a 8, tenere premuto **Selezione** mentre si preme il pulsante.

#### 2. Pulsanti fax

##### Rich/Pausa

Premere per comporre l'ultimo numero chiamato. Questo pulsante inserisce anche una pausa nella programmazione dei numeri a composizione veloce o nella composizione manuale di un numero.

##### Tel/R

Premere **Tel/R** per avviare una conversazione telefonica una volta sollevato il ricevitore esterno durante il doppio squillo rapido F/T.

Quando ci si connette ad un PBX, utilizzare questo tasto per accedere a una linea esterna, richiamare un operatore o trasferire una chiamata a un altro interno.

### 3. WiFi (per modelli wireless)

Premere il pulsante **WiFi** e avviare il programma di installazione wireless sul computer. Seguire le istruzioni a schermo per configurare una connessione wireless fra la macchina e la rete.

Quando la luce **WiFi** è accesa, la macchina Brother è collegata a un punto di accesso wireless. Quando la luce **WiFi** lampeggia, la connessione wireless è interrotta o la macchina sta eseguendo la connessione a un punto di accesso wireless.

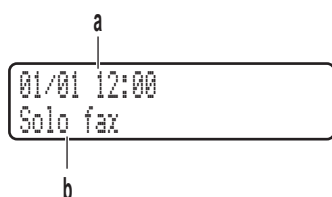
#### Risoluzione (solo per alcuni modelli)

Premere per modificare la risoluzione fax.

### 4. Display a cristalli liquidi (LCD)

Consente di visualizzare messaggi che aiutano a configurare e utilizzare la macchina.

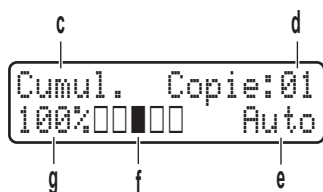
Se la macchina è in modalità Fax, il display LCD visualizza:



a. Data e Ora

b. Modalità di ricezione

Quando viene premuto **COPIA**, sull'LCD viene visualizzato:



c. Tipo di copia

d. Numero di copie

e. Qualità

f. Contrasto

g. Rapporto copia

### 5. Pulsanti modalità

#### FAX

Premere per passare la macchina in modalità Fax.

#### SCAN

Premere per passare la macchina in modalità SCANSIONE.

#### COPIA

Premere per passare la macchina in modalità COPIA.

## 6. Pulsanti copia

### Opzioni

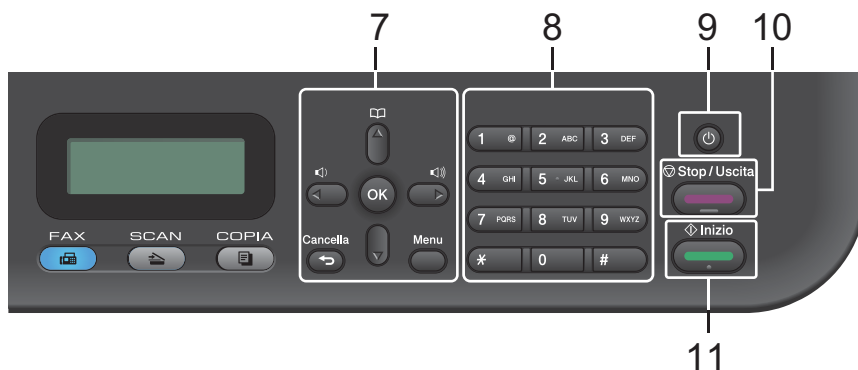
Premere per accedere alle impostazioni provvisorie della funzione copia.

### Copia ID 2in1

Premere per copiare entrambi i lati di un documento di identità su una pagina.

### Duplex

Premere per copiare su entrambi i lati del foglio di carta.



## 7. Pulsanti menu

### Cancella

Premere per eliminare i dati inseriti o annullare le impostazioni correnti.

### Menu

Premere per accedere al menu per la programmazione delle impostazioni della macchina.

### OK

Premere per memorizzare le impostazioni della macchina.


### ◀ ▶

Premere per scorrere in avanti e indietro le opzioni del menu.

### ▲ ▼

- Premere per scorrere i menu e le opzioni.
- Premere per modificare la risoluzione in modalità Fax.





Premere  per accedere ai numeri di chiamata veloce.

## 8. Tastiera

- Usare i numeri di composizione fax e telefono.
- Usare una tastiera per inserire testo o caratteri.

## 9. Accensione/Spegnimento

- Accendere la macchina premendo .
- Spegnere la macchina tenendo premuto . Sull'LCD viene visualizzato [Spegnimento] e rimane attivo per alcuni secondi prima di spegnersi. Se è stato collegato un telefono esterno o un TAD, questo è sempre disponibile.

## 10. Stop/Uscita

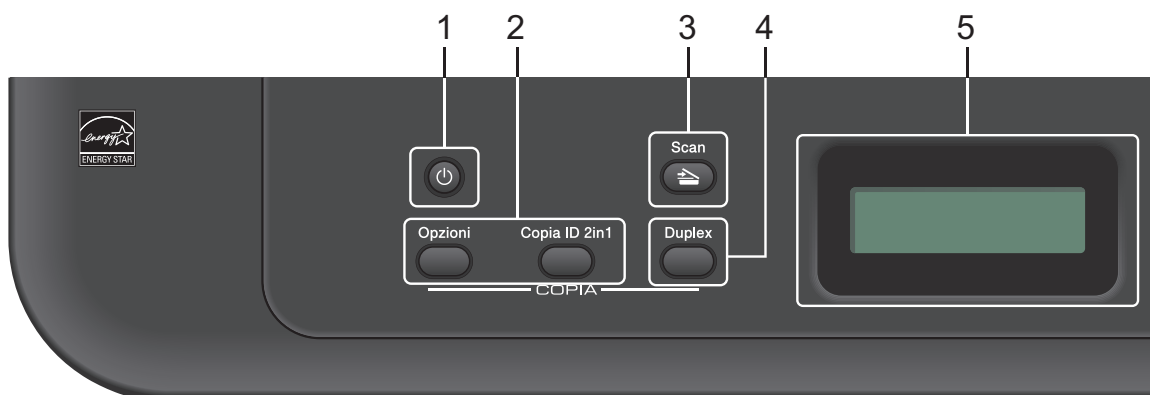
- Premere per interrompere un'operazione.
- Premere per uscire da un menu.

## 11. Inizio



- Premere per avviare l'invio di fax.
- Premere per avviare la copia.
- Premere per avviare la scansione dei documenti.

# DCP-L2500D/DCP-L2520DW/DCP-L2540DN

L'illustrazione è basata sul modello DCP-L2520DW.



## 1. Accensione/Spegnimento

- Accendere la macchina premendo .
- Spegnerla la macchina tenendo premuto . Sull'LCD viene visualizzato [Spegnimento] e rimane attivo per alcuni secondi prima di spegnersi.

## 2. Pulsanti copia

### Opzioni

Premere per accedere alle impostazioni provvisorie della funzione copia.

### Copia ID 2in1

Premere per copiare entrambi i lati di un documento di identità su una pagina.

### Duplex (solo per alcuni modelli)

Premere per copiare su entrambi i lati del foglio di carta.

## 3. Scan

Premere per passare la macchina in modalità Scansione.

## 4. WiFi (per modelli wireless)

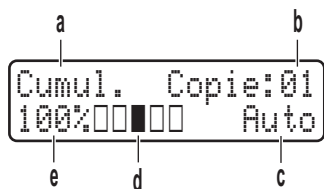
Premere il pulsante **WiFi** e avviare il programma di installazione wireless sul computer. Seguire le istruzioni a schermo per configurare una connessione wireless fra la macchina e la rete.

Quando la luce **WiFi** è accesa, la macchina Brother è collegata a un punto di accesso wireless. Quando la luce **WiFi** lampeggia, la connessione wireless è interrotta o la macchina sta eseguendo la connessione a un punto di accesso wireless.

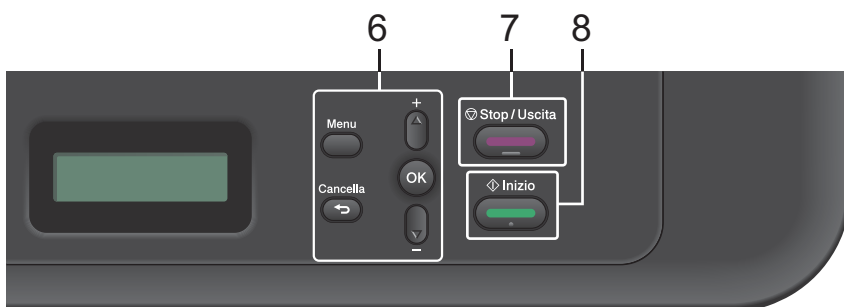
## 5. Display a cristalli liquidi (LCD)

Consente di visualizzare messaggi che aiutano a configurare e utilizzare la macchina.

Se la macchina è in modalità Ready o in modalità COPIA, sull'LCD viene visualizzato:



- a. Tipo di copia
- b. Numero di copie
- c. Qualità
- d. Contrasto
- e. Rapporto copia



## 6. Pulsanti menu

### Menu

Premere per accedere al menu per la programmazione delle impostazioni della macchina.

### Cancella

- Premere per eliminare i dati inseriti.
- Premere per annullare l'impostazione corrente.

### OK

Premere per memorizzare le impostazioni della macchina.

### ▲ o ▼

Premere per scorrere i menu e le opzioni.

## 7. Stop/Uscita

- Premere per interrompere un'operazione.
- Premere per uscire da un menu.

## 8. Inizio

- Premere per avviare la copia.
- Premere per avviare la scansione dei documenti.



# Accesso alle utilità Brother


**Brother Utilities** è un'utilità di avvio applicazioni che offre comodo accesso a tutte le applicazioni Brother installate sul dispositivo.

## 1 Effettuare una delle seguenti operazioni:



- (Windows® XP, Windows Vista®, Windows® 7, Windows Server® 2003, Windows Server® 2008 e Windows Server® 2008 R2)

Fare clic su  **Fare clic per iniziare.** > **Tutti i programmi** > **Brother** > **Brother Utilities**.

- (Windows® 8 e Windows Server® 2012)

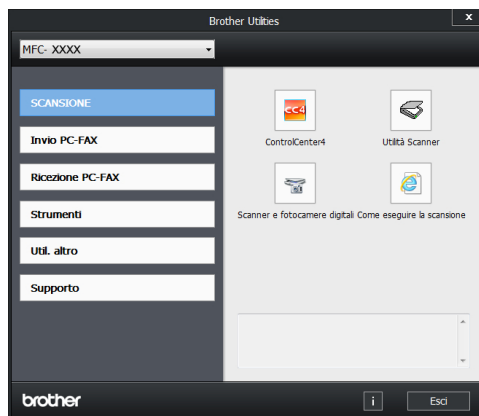
Toccare o fare clic su  (**Brother Utilities**) sulla schermata **Start** o sul desktop.

- (Windows® 8.1 e Windows Server® 2012 R2)

Passare il mouse sull'angolo in basso a sinistra della schermata **Start** e fare clic su  (se si utilizza un dispositivo touchscreen, strisciare dalla parte inferiore della schermata **Start** per accedere alla schermata **Apps**). Quando viene visualizzata la schermata **Apps**, toccare o fare clic su  (**Brother Utilities**).

## 2 Selezionare **Brother MFC-XXXX series** (dove XXXX rappresenta il nome del modello).

## 3 Selezionare l'operazione da utilizzare.



# Impostazione iniziale

## Impostare data e ora

### Modelli correlati:

MFC-L2700DN/MFC-L2700DW

- 1 Premere **Menu**.
- 2 Premere ▲ o ▼ per visualizzare l'opzione [Imp.iniziale], quindi premere **OK**.
- 3 Premere ▲ o ▼ per visualizzare l'opzione [Data&Ora], quindi premere **OK**.
- 4 Premere ▲ o ▼ per visualizzare l'opzione [Data&Ora], quindi premere **OK**.
- 5 Inserire le ultime due cifre dell'anno mediante tastiera, quindi premere **OK**.
- 6 Inserire le due cifre del mese mediante tastiera, quindi premere **OK**.
- 7 Inserire le due cifre del giorno mediante tastiera, quindi premere **OK**.
- 8 Inserire l'orario in formato 24 ore mediante tastiera, quindi premere **OK**.
- 9 Premere **Stop/Uscita**.

## Regolare il volume squilli

### Modelli correlati:

MFC-L2700DN/MFC-L2700DW

- 1 Premere **Menu**.
- 2 Premere ▲ o ▼ per visualizzare l'opzione [Setup generale], quindi premere **OK**.

- 3 Premere ▲ o ▼ per visualizzare l'opzione [Volume], quindi premere **OK**.
- 4 Premere ▲ o ▼ per visualizzare l'opzione [Squillo], quindi premere **OK**.
- 5 Premere ▲ o ▼ per visualizzare l'opzione [Alto], [Medio], [Basso] o [No], quindi premere **OK**.
- 6 Premere **Stop/Uscita**.

## Regolare il volume del segnale acustico

### Modelli correlati:

MFC-L2700DN/MFC-L2700DW

Quando il segnale acustico è attivo, la macchina emette un suono ogni volta che si preme un pulsante o si fa un errore o al termine dell'invio e della ricezione di fax. È possibile scegliere in un intervallo di livelli del volume.

- 1 Premere **Menu**.
- 2 Premere ▲ o ▼ per visualizzare l'opzione [Setup generale], quindi premere **OK**.
- 3 Premere ▲ o ▼ per visualizzare l'opzione [Volume], quindi premere **OK**.
- 4 Premere ▲ o ▼ per visualizzare l'opzione [Segn.acustico], quindi premere **OK**.
- 5 Premere ▲ o ▼ per visualizzare l'opzione [Alto], [Medio], [Basso] o [No], quindi premere **OK**.
- 6 Premere **Stop/Uscita**.

## Regolare il volume del diffusore

### Modelli correlati:

MFC-L2700DN/MFC-L2700DW

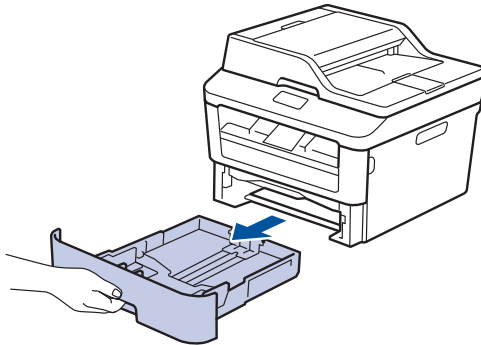
- 1 Premere **Menu**.
- 2 Premere ▲ o ▼ per visualizzare l'opzione [Setup generale], quindi premere **OK**.
- 3 Premere ▲ o ▼ per visualizzare l'opzione [Volume], quindi premere **OK**.
- 4 Premere ▲ o ▼ per visualizzare l'opzione [Diffusore], quindi premere **OK**.
- 5 Premere ▲ o ▼ per visualizzare l'opzione [Alto], [Medio], [Basso] o [No], quindi premere **OK**.
- 6 Premere **Stop/Uscita**.

## Caricamento carta

### Caricamento e stampa utilizzando il vassoio carta

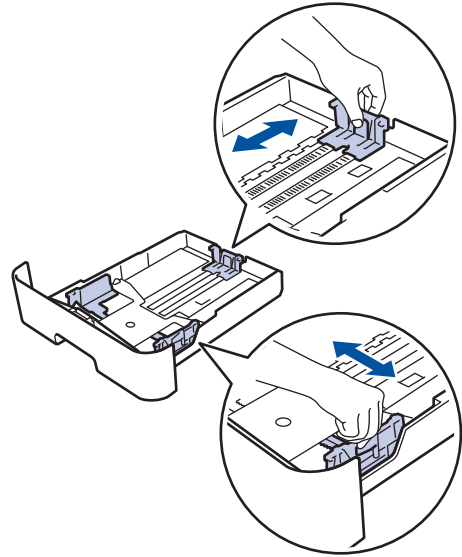
- Se l'impostazione per il controllo dimensioni è attivata e si tira fuori dalla macchina il vassoio carta, sul display LCD viene visualizzato un messaggio di richiesta di modifica del formato carta. Se necessario, cambiare le impostazioni del formato e del tipo di carta seguendo le istruzioni a schermo.
- Quando si carica un formato carta diverso nel vassoio, è necessario modificare contemporaneamente sulla macchina o sul computer anche l'impostazione del formato carta.

- 1 Estrarre completamente il vassoio carta dalla macchina.



- 2 Premere e regolare le guide laterali in base alla larghezza della carta.

Premere le leve di sblocco verdi delle guide laterali per far scorrere le guide laterali.



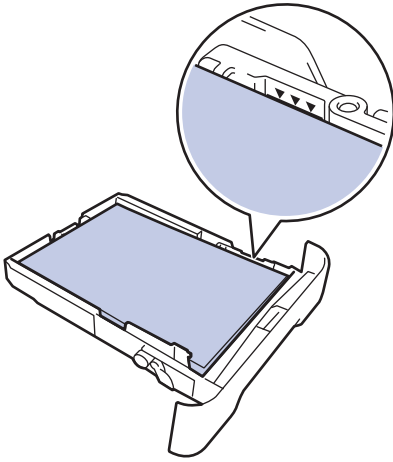
- 3 Soffiare bene la risma di carta.
- 4 Caricare la carta con la superficie di stampa sia rivolta *in basso* nel vassoio carta.



**NON** caricare tipi diversi di carta nel vassoio carta contemporaneamente. Potrebbero verificarsi inceppamenti o errori di alimentazione della carta.

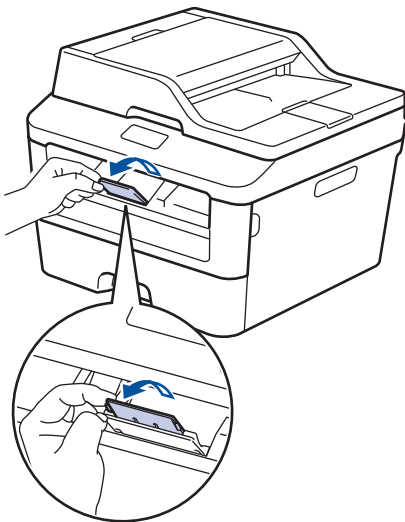
- 5** Assicurarsi che la carta sia al di sotto della tacca di altezza massima della carta (▼▼▼).

Un riempimento eccessivo del vassoio carta può causare inceppamenti.



- 6** Spingere lentamente il vassoio carta per inserirlo completamente nella macchina.

- 7** Sollevare il supporto ribaltabile a per evitare che la carta scivoli via dal vassoio d'uscita.



- 8** Inviare il processo di stampa alla macchina.



Cambiare le preferenze di stampa nella finestra di dialogo Stampa prima di inviare il lavoro di stampa dal computer.

## Impostare la Verifica formato

L'impostazione di verifica formato della macchina Brother fa sì che la macchina visualizzi un messaggio quando si rimuove il vassoio della carta dalla macchina e chiede per modificare il formato della carta.

L'impostazione predefinita è Attivato.

- 1** Premere **Menu**.
- 2** Premere ▲ o ▼ per visualizzare l'opzione [Setup generale], quindi premere **OK**.
- 3** Premere ▲ o ▼ per visualizzare l'opzione [Carta], quindi premere **OK**.
- 4** Premere ▲ o ▼ per visualizzare l'opzione [Contr. formato], quindi premere **OK**.
- 5** Premere ▲ o ▼ per selezionare l'opzione [Attiva] o [Disattiva], quindi premere **OK**.
- 6** Premere **Stop/Uscita**.

## Modificare le dimensioni della carta

Quando si modifica il formato della carta nel vassoio, è necessario modificare allo stesso tempo l'impostazione del formato carta dal display LCD.

- 1** Premere **Menu**.
- 2** Premere ▲ o ▼ per visualizzare l'opzione [Setup generale], quindi premere **OK**.

**3** Premere ▲ o ▼ per visualizzare l'opzione [Carta], quindi premere **OK**.

**4** Premere ▲ o ▼ per visualizzare l'opzione [Formato carta], quindi premere **OK**.

**5** Premere ▲ o ▼ per visualizzare l'opzione [A4], [Letter], [Legal], [Executive], [A5], [A5 L], [A6] o [Folio] e premere **OK**.

**6** Premere **Stop/Uscita**.

## Modificare il tipo di carta

Per ottenere la migliore qualità di stampa, impostare la macchina per il tipo di carta in uso.

**1** Premere **Menu**.

**2** Premere ▲ o ▼ per visualizzare l'opzione [Setup generale], quindi premere **OK**.

**3** Premere ▲ o ▼ per visualizzare l'opzione [Carta], quindi premere **OK**.

**4** Premere ▲ o ▼ per visualizzare l'opzione [Tipo carta], quindi premere **OK**.

**5** Premere ▲ o ▼ per visualizzare l'opzione [Sottile], [Normale], [Spessa], [Piu' spessa], [Carta Riciclata] o [Etichetta] e premere **OK**.

**6** Premere **Stop/Uscita**.

## Supporti di stampa consigliati

Per ottenere la qualità di stampa migliore, consigliamo di utilizzare la carta nella tabella.

Tipo carta	Marca
Carta normale	Xerox Premier TCF (80 g/m <sup>2</sup> )
	Xerox Business (80 g/m <sup>2</sup> )
Carta riciclata	Steinbeis Evolution White (80 g/m <sup>2</sup> )
Etichette	Avery laser label L7163
Buste	Antalis River series (DL)

## Uso della carta speciale

Prima dell'acquisto, provare sempre campioni di carta per accertarsi dell'effetto desiderato.

- NON usare carta per getto d'inchiostro; potrebbe provocare un inceppamento della carta o danneggiare la macchina.
- Se si usa carta per macchina da scrivere, carta con superficie ruvida o carta increspata o piegata, è possibile che la qualità di stampa riduca il suo effetto.

### IMPORTANTE

Alcuni tipi di carta potrebbero dare risultati non soddisfacenti o causare danni all'apparecchio.

NON utilizzare carta:

- molto intessuta
- molto lucida o troppo liscia
- arricciata o deformata
- patinata o chimica
- danneggiata, squalcita o piegata
- che supera le caratteristiche consigliate relative al peso, indicate in questa guida
- con etichette o graffette
- con lettere intestate che utilizzano coloranti per basse temperature o termografia
- multisezione o autocopiante
- disegnata per stampa a getto di inchiostro

L'utilizzo dei tipi di carta sopraelencati può causare seri danni alla macchina. Questa tipologia di danno non è coperta da alcuna garanzia o contratto di assistenza Brother.

## Stampare dal computer (Windows®)

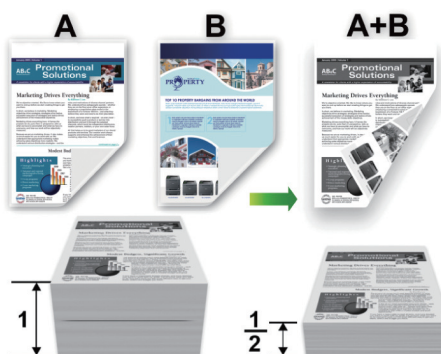
### Stampare un documento (Windows®)

- 1 Selezionare il comando di stampa nell'applicazione.
- 2 Selezionare **Brother MFC-XXXX series** (dove XXXX rappresenta il nome del modello).
- 3 Fare clic su **OK**.
- 4 Portare a termine l'operazione di stampa.



Ulteriori informazioni, vedere il ►► *Guida utente in linea: Stampare un documento*

### Stampare su entrambi i lati del foglio (Windows®)



- Selezionare fogli in formato A4 per l'opzione di stampa fronte-retro automatica.

- 1 Selezionare il comando di stampa nell'applicazione.
- 2 Selezionare **Brother MFC-XXXX series** (dove XXXX è il nome del modello), quindi fare clic sul pulsante relativo alle proprietà di stampa o alle preferenze. Viene visualizzata la finestra del driver stampante.
- 3 Fare clic sull'elenco a discesa **Fronte/retro / Opuscolo**, quindi selezionare l'opzione **Fronte/retro**.
- 4 Fare clic sul pulsante **Impostazioni fronte/retro**.
- 5 Selezionare un'opzione dal menu **Tipo fronte/retro**.



- 6 Fare clic su **OK**.
- 7 Fare nuovamente clic su **OK**, quindi completare l'operazione di stampa.

## Stampare più di una pagina su un unico foglio di carta (N su 1) (Windows®)



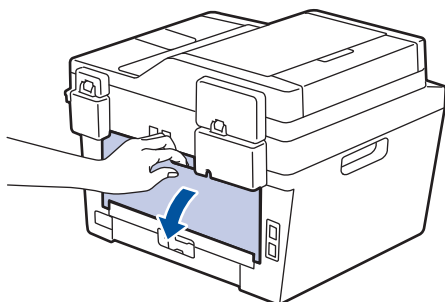
- 1 Selezionare il comando di stampa nell'applicazione.
- 2 Selezionare **Brother MFC-XXXX series** (dove XXXX è il nome del modello), quindi fare clic sul pulsante relativo alle proprietà di stampa o alle preferenze.  
Viene visualizzata la finestra del driver stampante.
- 3 Fare clic sull'elenco a discesa **Pagine multiple** e selezionare l'opzione **2 in 1**, **4 in 1**, **9 in 1**, **16 in 1** o **25 in 1**.
- 4 Fare clic su **OK**.
- 5 Portare a termine l'operazione di stampa.

## Stampa su buste, carta spessa o etichette

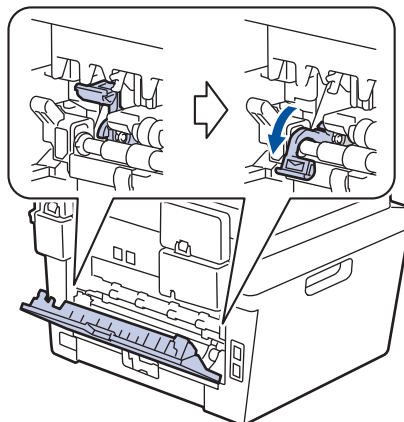
Quando si abbassa il coperchio posteriore (vassoio di uscita rivolto verso l'alto), la macchina prevede un percorso diretto per la carta dalla fessura alimentazione manuale sulla parte anteriore della macchina attraverso il retro della macchina e il vassoio di uscita con la pagina stampata rivolta verso l'alto. Usare questo metodo di alimentazione manuale e di uscita della carta per stampare su carta spessa e buste.

- Caricare la carta o la busta nella fessura alimentazione manuale con il lato da stampare rivolto verso l'alto.
- NON caricare più di un foglio di carta o una busta per volta nella fessura di alimentazione manuale. Altrimenti, è possibile che si verifichi un inceppamento.

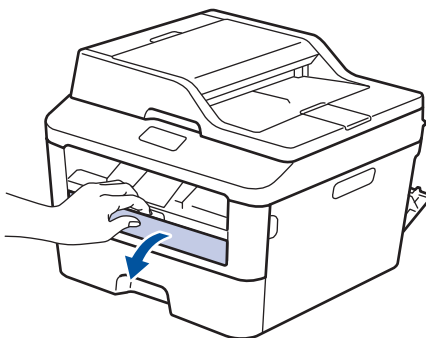
- 1** Aprire il coperchio posteriore (vassoio di uscita con la pagina stampata rivolta verso l'alto).



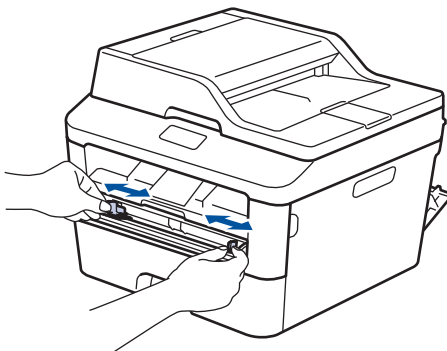
- 2** (Per la stampa delle buste) Abbassare le due leve verdi, una a sinistra e una a destra, alla posizione della busta come mostrato nella figura.



- 3** Sulla parte anteriore della macchina, aprire il coperchio del vassoio manuale.

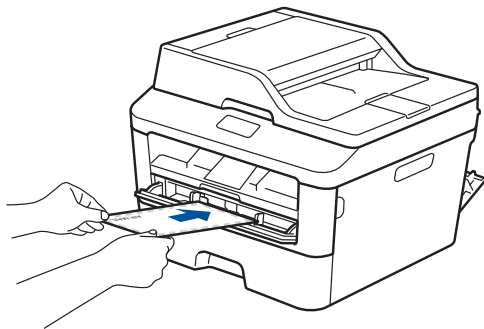


- 4** Regolare le guide laterali nella fessura alimentazione manuale in base alla larghezza della carta.



- 5** Spingere in modo saldo un foglio di carta o una busta nella fessura alimentazione manuale.

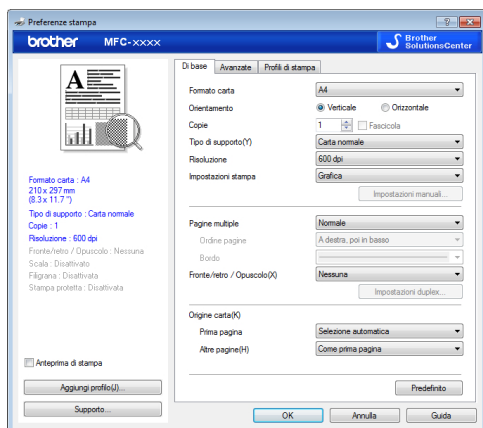
Continuare a spingere la carta fino a quando il bordo superiore della carta non viene premuto contro il rullo per circa due secondi, o fino a quando la macchina non l'afferra e la fa avanzare.



- 6** Selezionare il comando di stampa nell'applicazione.

- 7** Selezionare **Brother MFC-XXXX series** (dove XXXX è il nome del modello), quindi fare clic sul pulsante relativo alle proprietà di stampa o alle preferenze.

Viene visualizzata la finestra del driver della stampante.



- 8** Fare clic sull'elenco a discesa **Formato carta** e selezionare il formato carta desiderato.

- 9** Fare clic sull'elenco a discesa **Tipo di supporto** e selezionare il tipo di carta in uso.

- 10** Fare clic sugli elenchi a discesa **Prima pagina** e selezionare **Altre pagine** e selezionare **Manuale**.

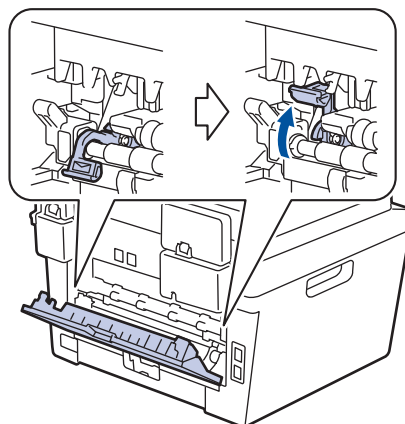
- 11** Fare clic sull'opzione **Verticale** o **Orizzontale** per impostare l'orientamento della stampa.

- 12** Se necessario, modificare le altre impostazioni della stampante.

- 13** Fare clic su **OK**.

- 14** Fare clic su **Stampa**.

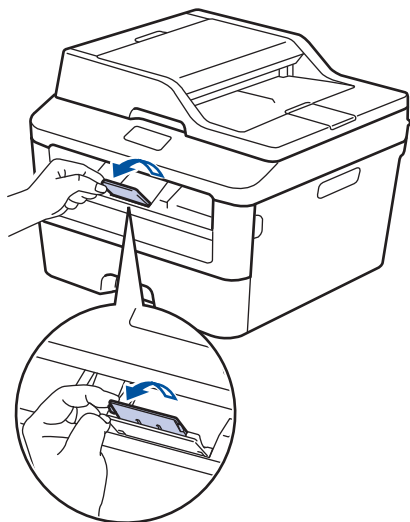
- 15** (per la stampa delle buste) Una volta terminata la stampa, riportare nella posizione originale le due leve verdi.



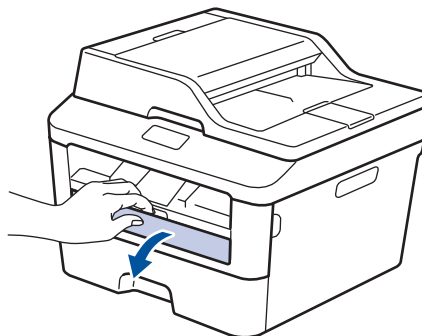
## Stampa su carta normale, carta sottile, carta riciclata e carta per macchina da scrivere dalla fessura alimentazione manuale

- Caricare la carta nella fessura alimentazione manuale con il lato da stampare rivolto verso l'alto.
- NON caricare più di un foglio di carta per volta nella fessura di alimentazione manuale. Altrimenti, è possibile che si verifichi un inceppamento.

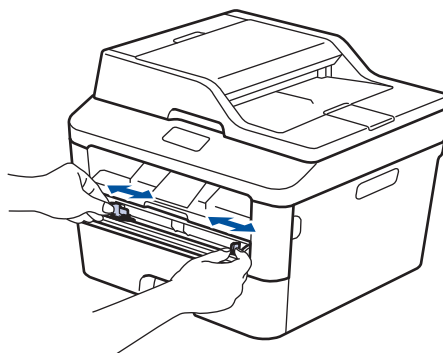
- 1** Sollevare il supporto ribaltabile per evitare che la carta scivoli via dal vassoio di uscita con la pagina stampata rivolta verso il basso, oppure togliere ogni pagina non appena esce dall'apparecchio.



- 2** Aprire il coperchio della fessura alimentazione manuale.

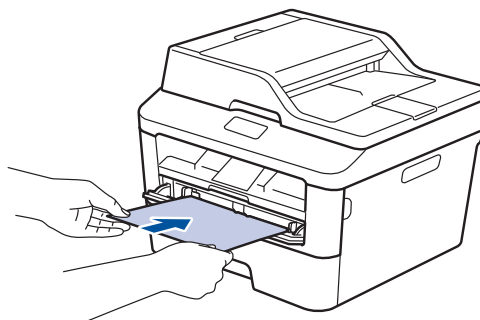


- 3** Regolare le guide laterali nella fessura alimentazione manuale in base alla larghezza della carta.



- 4** Spingere in modo saldo un foglio di carta nella fessura alimentazione manuale.

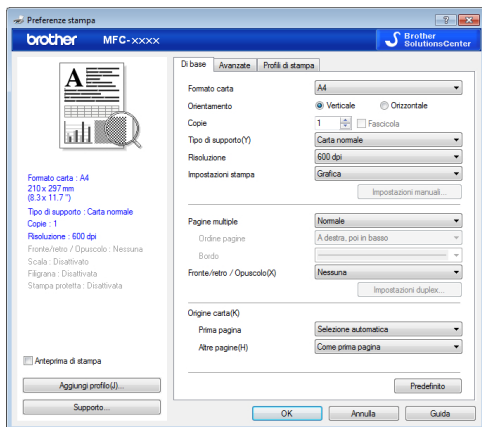
Continuare a spingere la carta fino a quando il bordo superiore della carta non viene premuto contro il rullo per circa due secondi, o fino a quando la macchina non l'afferra e la fa avanzare.



- 5** Selezionare il comando di stampa nell'applicazione.

- 6** Selezionare **Brother MFC-XXXX series** (dove XXXX è il nome del modello), quindi fare clic sul pulsante relativo alle proprietà di stampa o alle preferenze.

Viene visualizzata la finestra del driver della stampante.



- 7** Fare clic sull'elenco a discesa **Formato carta** e selezionare il formato carta desiderato.
- 8** Fare clic sull'elenco a discesa **Tipo di supporto** e selezionare il tipo di carta in uso.
- 9** Fare clic sugli elenchi a discesa **Prima pagina** e selezionare **Altre pagine** e selezionare **Manuale**.
- 10** Fare clic sull'opzione **Verticale** o **Orizzontale** per impostare l'orientamento della stampa.
- 11** Se necessario, modificare le altre impostazioni della stampante.
- 12** Fare clic su **OK**.
- 13** Fare clic su **Stampa** .

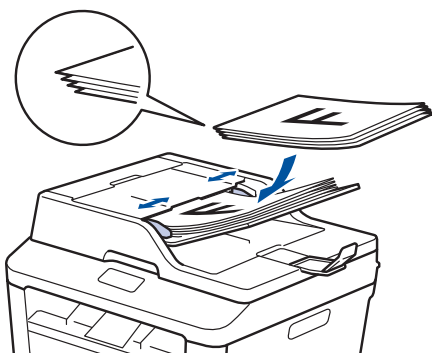
## Copiare un documento

**1** Assicurarsi di aver caricato la carta con le dimensioni corrette nel vassoio carta.

**2** Effettuare una delle seguenti operazioni:

- Posizionare il documento *rivolto verso l'alto* nell'ADF.

(Se viene eseguita la copia di più pagine, raccomandiamo l'uso dell'ADF.)



- Posizionare il documento *con il lato di stampa rivolto verso il basso* sul piano dello scanner.



**3** Effettuare una delle seguenti operazioni:

- Per i modelli MFC

Premere  (**COPIA**).

Utilizzare la tastiera per immettere il numero di copie desiderato.

- Per i modelli DCP

Premere ▲ o ▼ per inserire il numero di copie desiderato.

L'LCD visualizza:

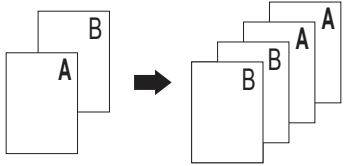
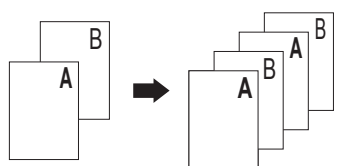
```
Cumul. Copie:01
100%■■■■ Auto
```

**4** Premere **Inizio**.

# Impostazioni di copia

## Opzione Copia

Per modificare le impostazioni dell'opzione Copia, premere il pulsante **Opzioni**.

Selezioni di menu	Opzioni
Qualità	Auto Testo Foto Ricevuta
Impila/Ordina	<div style="display: flex; justify-content: space-between;"> <div style="width: 45%;"> <p>Cumul.</p>  </div> <div style="width: 45%;"> <p>Ordina</p>  </div> </div>
Luminosità	Aumentare la luminosità per ottenere il testo più chiaro. Diminuire la luminosità per ottenere il testo più scuro.
Contrasto	Aumentare il contrasto per un'immagine più nitida. Diminuire il contrasto per un'immagine più soffusa.
Ingrand/Riduz.	100% 97% LTR→A4 94% A4→LTR 91% Full Page 85% LTR→EXE 83% LGL→A4 78% LGL→LTR 70% A4→A5 50% Pers. (25%-400%) Auto 200% 141% A5→A4 104% EXE→LTR

Selezioni di menu	Opzioni
<b>Layout pagina</b>	No (1 in 1) 2 in 1 (P) 2 in 1 (L) 4 in 1 (P) 4 in 1 (L)
<b>Duplex</b> (disponibile solo per alcuni modelli)	Front./retr.off 1 lato→2 lati L 1 lato→2 lati S

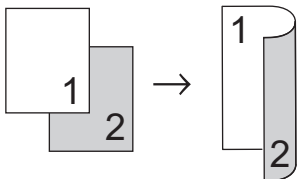


## Copia di più pagine su entrambi i lati della carta

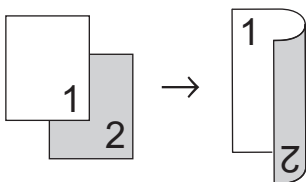
È necessario selezionare un layout di copia fronte-retro tra le seguenti opzioni prima di avviare la copia fronte-retro:

### Verticale

1 faccia > fronte-retro Lato lungo

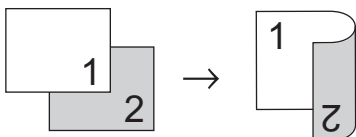


1 faccia > fronte-retro Lato corto

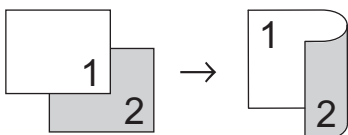


### Orizzontale

1 faccia > fronte-retro Lato lungo



1 faccia > fronte-retro Lato corto

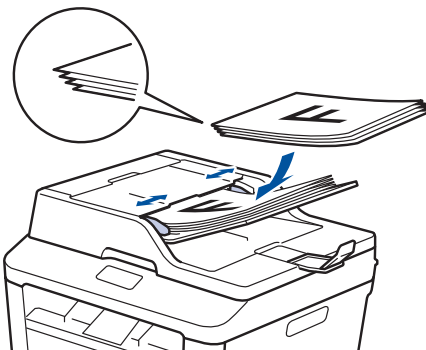


- 1 Assicurarsi di aver caricato la carta con le dimensioni corrette nel vassoio carta.

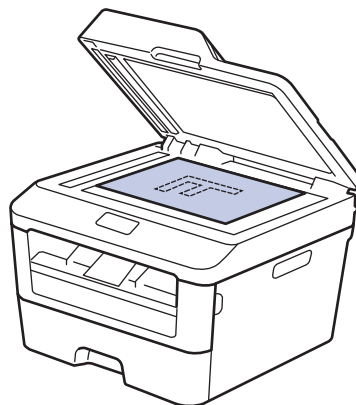
- 2 Effettuare una delle seguenti operazioni:

- Posizionare il documento *rivolto verso l'alto* nell'ADF.

(Se viene eseguita la copia di più pagine, raccomandiamo l'uso dell'ADF.)



- Posizionare il documento *con il lato di stampa rivolto verso il basso* sul piano dello scanner.



- 3 (per i modelli MFC)

Premere  (**COPIA**).

- 4 Effettuare una delle operazioni seguenti:

- Premere **Duplex**.
- Premere **Opzioni**. Premere **▲** o **▼** per visualizzare l'opzione [Duplex], quindi premere **OK**.

**5** Premere ▲ o ▼ per selezionare una delle seguenti opzioni di layout e quindi premere **OK**.

- [1 lato→2 lati L]
- [1 lato→2 lati S]

**6** Immettere il numero di copie.

**7** Premere **Inizio** per eseguire la scansione della pagina.

Nel caso in cui si esegua la copia mediante l'ADF, la macchina alimenta ed esegue la scansione delle pagine e avvia la stampa.

**Se si esegue la copia mediante il piano dello scanner, proseguire con il passaggio successivo.**

**8** Quando la macchina esegue la scansione della pagina, selezionare [SI] o [NO].

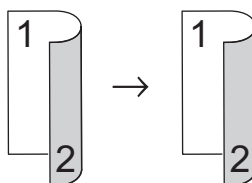
Opzione	Descrizione
SI	Premere <b>1</b> o ▲ per eseguire la scansione della pagina successiva.  Collocare la pagina successiva sul piano dello scanner e premere <b>OK</b> .
NO	Premere <b>2</b> o ▼ dopo aver eseguito la scansione di tutte le pagine.

## Copia di un documento fronte-retro mediante il piano dello scanner

È necessario selezionare un layout di copia fronte-retro tra le seguenti opzioni prima di avviare la copia fronte-retro.

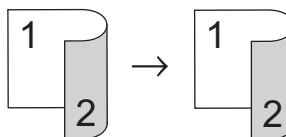
### Verticale

**2 facce > 2 facce**



### Orizzontale

**2 facce > 2 facce**



**1** Assicurarsi di aver caricato la carta con le dimensioni corrette nel vassoio carta.

**2** Posizionare un documento *con il lato di stampa rivolto verso il basso* sul piano dello scanner.

**3** (per i modelli MFC)  
Premere  (**COPIA**).

**4** Effettuare una delle operazioni seguenti:

- Premere **Duplex**.
- Premere **Opzioni**. Premere ▲ o ▼ per visualizzare l'opzione [Duplex], quindi premere **OK**.

**5** Premere ▲ o ▼ per selezionare una delle seguenti opzioni di layout e quindi premere **OK**.

- [1 lato→2 lati L]
- [1 lato→2 lati S]

**6** Immettere il numero di copie.

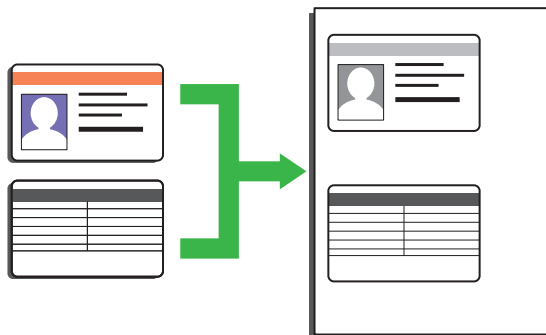
**7** Premere **Inizio** per eseguire la scansione della pagina.

**8** Quando la macchina esegue la scansione della pagina, selezionare [SI] o [NO].

Opzione	Descrizione
SI	Premere <b>1</b> o ▲ per eseguire la scansione della pagina successiva. Collocare la pagina successiva sul piano dello scanner e premere <b>OK</b> .
NO	Premere <b>2</b> o ▼ dopo aver eseguito la scansione di tutte le pagine.

## Copiare entrambi i lati di una scheda ID su una pagina

Utilizzare la funzione Copia 2in1 (ID) per copiare entrambi i lati di un documento di identità su una sola pagina mantenendo il formato originale.

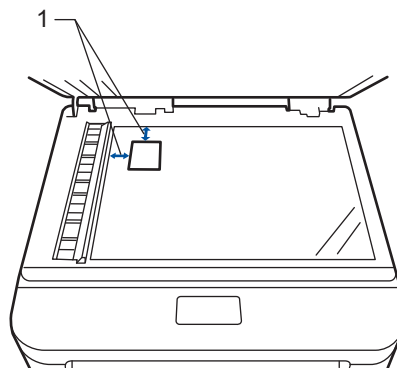


- Copiare un documento di identità soltanto nei limiti previsti dalle leggi in vigore. Ulteriori informazioni ►► *Guida di sicurezza prodotto*

**1** (per i modelli MFC)

Premere  (**COPIA**).

**2** Posizionare il documento di identità con il lato di stampa *rivolto verso il basso* in prossimità dell'angolo sinistro superiore del piano dello scanner.



1 - 4,0 mm o superiore (in alto, a sinistra)

**3** Premere **Copia ID 2in1**.

**4** Effettuare una delle seguenti operazioni:

- Per i modelli MFC

Utilizzare la tastiera per immettere il numero di copie desiderato.

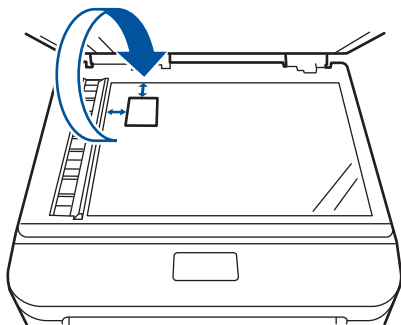
- Per i modelli DCP

Premere ▲ o ▼ per inserire il numero di copie desiderato.

**5** Premere **Inizio**.

La macchina esegue la scansione di un lato del documento di identità.

**6** Dopo la scansione del primo lato, girare il documento di identità.



**7** Premere **Inizio** per eseguire la scansione dell'altro lato.

## Eeguire la scansione dal computer (Windows®)


Esistono diversi modi in cui utilizzare il computer per eseguire la scansione di foto e documenti sulla macchina Brother. È possibile utilizzare le applicazioni software fornite da Brother oppure l'applicazione di scansione preferita.

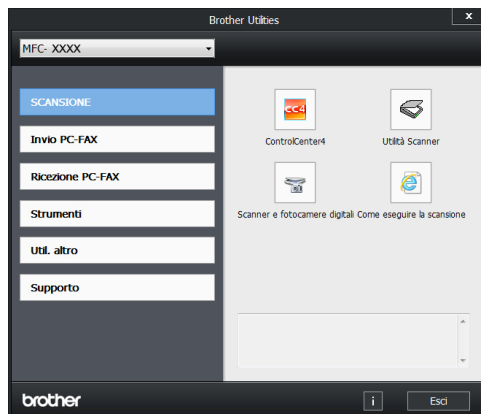
### Salvare i documenti e le foto acquisiti in una cartella come file PDF utilizzando la modalità Avanzata di ControlCenter4(Windows®)

Eeguire la scansione dei documenti e salvarli in una cartella sul computer come file PDF.



**1** Caricare il documento.

**2** Fare clic su  Fare clic per iniziare. > **Tutti i programmi > Brother > Brother Utilities**, poi sull'elenco a discesa, quindi selezionare il nome del modello (se non è già selezionato). Fare clic su **SCANSIONE** nella barra di spostamento di sinistra, quindi su **ControlCenter4**. Viene aperta l'applicazione ControlCenter4.



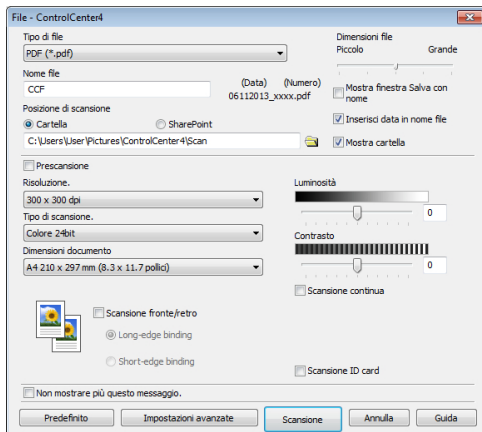
**3** Durante la prima apertura dell'applicazione ControlCenter4, selezionare la modalità di visualizzazione.

**4** Fare clic sulla scheda **Scansione**.



## 5 Fare clic sul pulsante **File**.

Viene visualizzata la finestra di dialogo delle impostazioni di scansione.



## 6 Modificare le impostazioni di scansione, se necessario, quindi fare clic su **Scansione**.

La macchina esegue la scansione del documento e salva il file nella cartella selezionata. La cartella si apre automaticamente.



Ulteriori informazioni, vedere il >>> *Guida utente in linea: Eseguire la scansione dal computer*

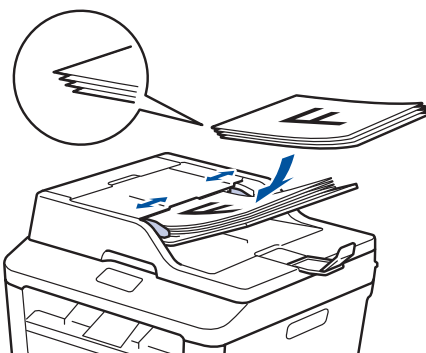
# Eseguire la scansione utilizzando il pulsante di scansione sulla macchina Brother

## Scansione mediante il pulsante di scansione sulla macchina

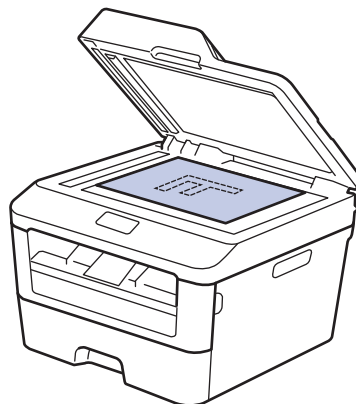
### 1 Effettuare una delle seguenti operazioni:

- Posizionare il documento *rivolto verso l'alto* nell'ADF.

(Se viene eseguita la copia di più pagine, si raccomanda l'uso dell'ADF).



- Posizionare il documento *con il lato di stampa rivolto verso il basso* sul piano dello scanner.



**2** Premere  (**SCAN**).

**3** Premere ▲ o ▼ per visualizzare l'opzione [Scan.verso PC], quindi premere **OK**.

**4** Premere ▲ o ▼ per visualizzare l'opzione [File], quindi premere **OK**.

**5** Se la macchina è collegata in rete, premere ▲ o ▼ per visualizzare il computer a cui inviare il documento, quindi premere **OK**.

**6** Effettuare una delle operazioni seguenti:

- Per modificare le impostazioni di scansione del documento premere ▲ o ▼ per selezionare Sì, quindi premere **OK**. Passare al punto successivo.
- Per modificare le impostazioni di scansione premere ▲ o ▼ per selezionare No, quindi premere **OK**. Premere **Inizio**.

La macchina avvia la scansione. Se si utilizza il piano dello scanner della macchina, seguire le istruzioni sul display LCD per completare il processo di scansione.



- 
- Per modificare le impostazioni di scansione, il software ControlCenter di Brother deve essere installato su un computer collegato alla macchina.
- 

**7** Selezionare le impostazioni di scansione da modificare:

- [Tipo scansione]
- [Risoluzione]
- [Tipo file]
- [Formato]
- [Rimoz Bkg. Clr]

(disponibile solo per le opzioni [Colore] e [Grigio]).

**8** Premere **Inizio**.

La macchina esegue la scansione del documento.


## Prima del fax

### Impostare l'Identificativo

**Modelli correlati:**

MFC-L2700DN/MFC-L2700DW

Impostare la macchina in modo che stampi l'identificativo e data e ora del fax in alto su ogni fax inviato.

- 1 Premere  (FAX).
- 2 Premere **Menu**.
- 3 Premere ▲ o ▼ per visualizzare l'opzione [Imp.iniziale], quindi premere **OK**.
- 4 Premere ▲ o ▼ per visualizzare l'opzione [Identificativo], quindi premere **OK**.
- 5 Immettere il numero di fax (fino a 20 cifre) sulla tastiera e quindi premere **OK**.
- 6 Immettere il numero di telefono (fino a 20 cifre) sulla tastiera e quindi premere **OK**.  
Se il numero di telefono e il numero di fax sono uguali, inserire nuovamente lo stesso numero.
- 7 Immettere il nome (massimo 20 caratteri) utilizzando la tastiera, quindi premere **OK**.



- Per immettere testo nella macchina, >> *Informazioni correlate*: *Come immettere il testo nella macchina Brother*

- 8 Premere **Stop/Uscita**.

### Informazioni correlate

- Come immettere il testo nella macchina Brother >> pagina 62



# Impostare la compatibilità della linea telefonica per sistemi VoIP

## Modelli correlati:

MFC-L2700DN/MFC-L2700DW

Problemi nell'invio o nella ricezione di un fax a causa di possibili interferenze sulla linea telefonica, possono essere risolti abbassando la velocità del modem per minimizzare gli errori nelle operazioni di trasmissione fax. Se si sta usando un sistema VoIP (Voice over IP), Brother raccomanda di impostare la compatibilità su Base (per VoIP).



- VoIP è un tipo di sistema di telefonia che utilizza una connessione Internet, invece di una linea telefonica tradizionale.

- 1 Premere **Menu**.
- 2 Premere **▲** o **▼** per visualizzare l'opzione [Fax], quindi premere **OK**.
- 3 Premere **▲** o **▼** per visualizzare l'opzione [Varie], quindi premere **OK**.
- 4 Premere **▲** o **▼** per visualizzare l'opzione [Compatibilità], quindi premere **OK**.
- 5 Premere **▲** o **▼** per visualizzare l'opzione [Alta], [Normale] o [Base (per VoIP)], quindi premere **OK**.

Opzione	Descrizione
Alta	Selezionare <b>Alta</b> per impostare la velocità del modem a 33600 bps.
Normale	Selezionare <b>Normale</b> per impostare la velocità del modem a 14400 bps.

Opzione	Descrizione
Base (per VoIP)	Selezionare <b>Base</b> (per VoIP) per ridurre la velocità del modem a 9600 bps e disattivare la funzione Modalità di correzione errori (ECM). A meno che le interferenze non siano un problema ricorrente sulla linea telefonica in uso, è preferibile utilizzare questa impostazione solo quando necessario.  Per migliorare la compatibilità con la maggior parte dei servizi VoIP, Brother consiglia di modificare l'impostazione della compatibilità in <b>Base</b> (per VoIP).

- 6 Premere **Stop/Uscita**.

## Informazioni correlate

- Problemi con telefono e fax >>> pagina 50

## Modalità di ricezione

### Modelli correlati:

MFC-L2700DN/MFC-L2700DW

Con alcune modalità di ricezione, la risposta è automatica (Modalità Solo fax e Modalità Fax/Tel). Per informazioni sulla modifica del numero di squilli prima di utilizzare queste modalità.

### Modalità Solo fax

([Fax] o [Solo fax] nel Menu della macchina)

Modalità Solo fax risponde automaticamente ad ogni chiamata come fax.

### Modalità Fax/Tel

([Fax/Tel] nel Menu della macchina)

La modalità Fax/Tel consente di gestire le chiamate in arrivo riconoscendo se sono fax o chiamate vocali e trattandole in uno dei seguenti modi:

- I fax vengono ricevuti automaticamente.
- Le chiamate vocali attivano gli squilli F/T che indicano di prendere la chiamata. Lo squillo F/T è un doppio squillo emesso dall'apparecchio.

### **Modalità manuale**

([Manuale] nel Menu della macchina)

Per ricevere un fax in modalità manuale, sollevare il ricevitore del telefono esterno.

Quando la macchina emette i toni del fax (segnali acustici brevi ripetuti), premere **Inizio** e poi **2** per ricevere un fax. Utilizzare la funzione Rilevamento fax per ricevere i fax sollevando il ricevitore sulla stessa linea della macchina.

### **Modalità TAD esterno**

([Tel./Segr. Est.] nel Menu della macchina)

La modalità TAD esterno consente a una segreteria esterna di gestire le chiamate in arrivo.

Le chiamate in arrivo verranno gestite nei modi seguenti:

- I fax vengono ricevuti automaticamente.
- Il chiamante può registrare un messaggio sul TAD esterno.

### **Informazioni correlate**

---

- Problemi con telefono e fax >> pagina 50
-

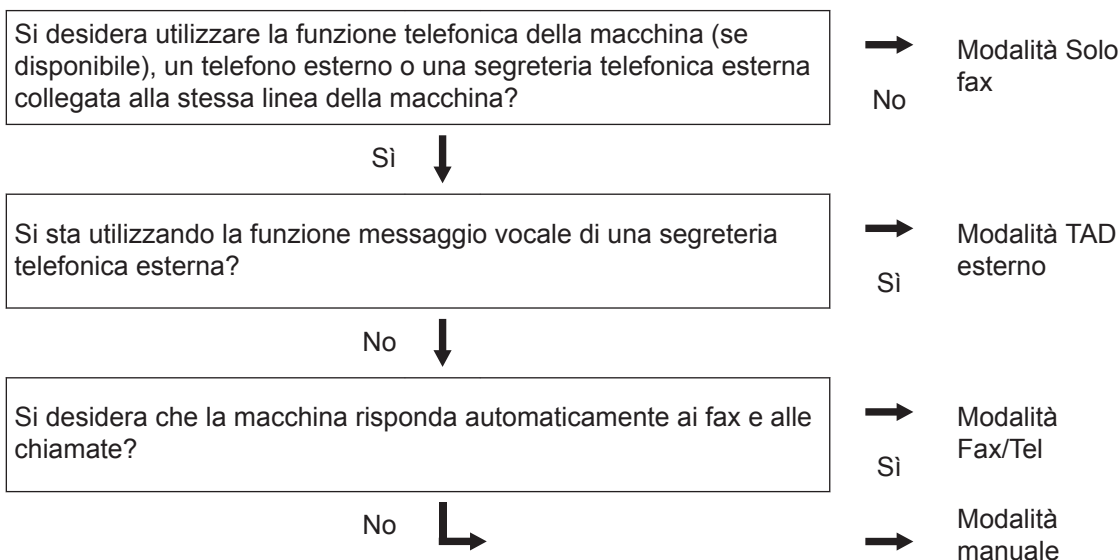
## Selezionare la corretta modalità di ricezione


### Modelli correlati:

MFC-L2700DN/MFC-L2700DW

È necessario scegliere una modalità di ricezione in base ai dispositivi esterni e ai servizi telefonici presenti sulla linea.

Per impostazione predefinita, la macchina riceve automaticamente i fax che gli vengono inviati. Lo schema che segue consente di selezionare la modalità corretta.



- 1 Premere  (FAX).
- 2 Premere **Menu**.
- 3 Premere ▲ o ▼ per visualizzare l'opzione [Fax], quindi premere **OK**.
- 4 Premere ▲ o ▼ per visualizzare l'opzione [Imp. ricezione], quindi premere **OK**.
- 5 Premere ▲ o ▼ per visualizzare l'opzione [Mod. ricezione], quindi premere **OK**.
- 6 Premere ▲ o ▼ per selezionare l'opzione [Solo fax], [Fax/Tel], [Tel./Segr. Est.] o [Manuale], quindi premere **OK**.
- 7 Premere **Stop/Uscita**.

## Informazioni correlate

---

- Problemi con telefono e fax >> pagina 50
-

## Impostare la durata squilli F/T (doppio squillo)


### Modelli correlati:

MFC-L2700DN/MFC-L2700DW

Quando si imposta la modalità di ricezione su Fax/Tel, se la chiamata in arrivo è un fax, la macchina automaticamente lo riceverà. Tuttavia, se si tratta di una chiamata vocale, la macchina emette lo speciale squillo F/T (doppio squillo) per il tempo impostato in durata squilli F/T. Quando si sente lo squillo F/T, vuol dire una chiamata vocale in linea.

- La funzione Durata squilli F/T si attiva quando si imposta la modalità Fax/Tel quale modalità di ricezione.

Poiché il doppio squillo F/T viene emesso dall'apparecchio, i telefoni esterni e in derivazione non squillano; tuttavia è possibile rispondere alla chiamata da ogni telefono.

- 1 Premere  (FAX).
- 2 Premere **Menu**.
- 3 Premere ▲ o ▼ per visualizzare l'opzione [Fax], quindi premere **OK**.
- 4 Premere ▲ o ▼ per visualizzare l'opzione [Imp.ricezione], quindi premere **OK**.
- 5 Premere ▲ o ▼ per visualizzare l'opzione [N. squilli F/T], quindi premere **OK**.
- 6 Premere ▲ o ▼ per scegliere la durata degli squilli emessi dalla macchina prima di rispondere ad una chiamata vocale e premere **OK**.

## 7 Premere **Stop/Uscita**.




Anche se il chiamante attacca durante il doppio squillo, la macchina continua a squillare per il tempo impostato.

## Impostare il numero di squilli prima che la macchina risponda (numero di squilli)

**Modelli correlati:**  
MFC-L2700DN/MFC-L2700DW

Quando l'apparecchio riceve una chiamata, emette il normale squillo telefonico. Il numero di squilli viene impostato nell'impostazione Numero squilli.

- L'impostazione Numero squilli definisce il numero di volte che l'apparecchio squilla prima di rispondere nelle modalità Solo fax e Fax/Tel.
- Se si dispone di telefoni esterni o in derivazione sulla stessa linea dell'apparecchio, selezionare il numero massimo di squilli.

- 1 Premere  (FAX).
- 2 Premere **Menu**.
- 3 Premere ▲ o ▼ per visualizzare l'opzione [Fax], quindi premere **OK**.
- 4 Premere ▲ o ▼ per visualizzare l'opzione [Imp.ricezione], quindi premere **OK**.
- 5 Premere ▲ o ▼ per visualizzare l'opzione [Numero squilli], quindi premere **OK**.
- 6 Premere ▲ o ▼ per selezionare il numero di volte che si desidera che la linea squilli prima che la macchina risponda e premere **OK**.

## 7 Premere **Stop/Uscita**.



Se si seleziona [00], la macchina risponderà immediatamente e la linea non squillerà affatto (disponibile solo per alcuni paesi).

# Memorizzare i numeri

## Modelli correlati:

MFC-L2700DN/MFC-L2700DW

Memorizzare i numeri di telefono e fax nella macchina per la composizione rapida e la trasmissione circolare di fax a gruppi. Quando si compone un numero memorizzato, il numero viene visualizzato sul display LCD.




In caso di interruzione della corrente elettrica, i numeri della rubrica permangono nella memoria.

## Memorizzare numeri di Chiamata diretta

### Modelli correlati:

MFC-L2700DN/MFC-L2700DW

È possibile memorizzare otto numeri di Chiamata diretta sui quattro pulsanti di Chiamata diretta. Per accedere ai numeri di Chiamata diretta da 5 a 8, tenere premuto il tasto **Selezione** mentre si preme il tasto del numero di Chiamata diretta.

- 1 Premere  (**FAX**).
- 2 Premere il tasto su cui si vuole memorizzare il numero di Chiamata diretta.  
Se un numero non è memorizzato, il display LCD visualizza [Registra ora?].
- 3 Premere **1** per selezionare [SI].
- 4 Immettere il numero di fax o di telefono (massimo 20 cifre), quindi premere **OK**.

## 5 Effettuare una delle seguenti operazioni:



- Immettere il nome (massimo 15 caratteri) utilizzando la tastiera, quindi premere **OK**.
- Per memorizzare il numero senza un nome, premere **OK**.

## Memorizzare i numeri di Chiamata veloce

### Modelli correlati:

MFC-L2700DN/MFC-L2700DW

Utilizzare i numeri di Chiamata veloce per memorizzare fino a 200 numeri con un nome.

- 1 Premere  (**FAX**).
- 2 Premere  due volte e digitare le tre cifre corrispondenti alla chiamata veloce (001 - 200).  
Se un numero non è memorizzato, il display LCD visualizza [Registra ora?].
- 3 Premere **1** per selezionare [SI].
- 4 Immettere il numero di fax o di telefono (massimo 20 cifre), quindi premere **OK**.
- 5 Effettuare una delle seguenti operazioni:
  - Immettere il nome (massimo 15 caratteri) utilizzando la tastiera, quindi premere **OK**.
  - Per memorizzare il numero senza un nome, premere **OK**.

## Modifica o eliminazione dei numeri diretti

### Modelli correlati:

MFC-L2700DN/MFC-L2700DW

- 1 Premere **Menu**.

**2** Premere ▲ o ▼ per visualizzare l'opzione [Fax], quindi premere **OK**.

**3** Premere ▲ o ▼ per visualizzare l'opzione [Rubrica], quindi premere **OK**.

**4** Premere ▲ o ▼ per visualizzare l'opzione [N. diretti], quindi premere **OK**.

**5** Premere il pulsante del numero diretto che si desidera modificare o eliminare.

**6** Effettuare una delle seguenti operazioni:

- Come modificare il nome e il numero memorizzato:
  - a. Premere **1**.
  - b. Modificare il nome e il numero:

Per modificare il nome o il numero, premere ◀ o ▶ per posizionare il cursore sotto il carattere da modificare, quindi premere **Cancella**.

Digitare il carattere corretto, quindi premere **OK**.
- Come eliminare il nome o numero memorizzato:
  - a. Premere **2**.
  - b. Premere **1** per confermare.
- Per uscire senza apportare modifiche, premere **Stop/Uscita**.

**7** Premere **Stop/Uscita**.

## Modificare o cancellare i numeri diretti

**Modelli correlati:**  
MFC-L2700DN/MFC-L2700DW

I numeri diretti possono essere modificati o cancellati.

**1** Premere **Menu**.

**2** Premere ▲ o ▼ per visualizzare l'opzione [Fax], quindi premere **OK**.

**3** Premere ▲ o ▼ per visualizzare l'opzione [Rubrica], quindi premere **OK**.

**4** Premere ▲ o ▼ per visualizzare l'opzione [N. veloci], quindi premere **OK**.

**5** Immettere il numero di chiamata veloce che si desidera modificare o eliminare, quindi premere **OK**.

**6** Effettuare una delle seguenti operazioni:

- Per modificare il nome e il numero di fax o telefono memorizzati:
  - a. Premere **1**.
  - b. Modificare il numero e il nome:

Per modificare il numero o il nome, premere ◀ o ▶ per posizionare il cursore sotto il carattere da modificare, quindi premere **Cancella**.

Digitare il carattere corretto, quindi premere **OK**.
- Per eliminare il nome e il numero di fax o telefono memorizzati:
  - a. Premere **2**.
  - b. Premere **1**.
- Per uscire senza apportare modifiche, premere **Stop/Uscita**.

**7** Premere **Stop/Uscita**.



# Servizi telefonici e dispositivi esterni

## Modelli correlati:

MFC-L2700DN/MFC-L2700DW

È possibile utilizzare i seguenti servizi e connessioni con la macchina Brother.



Sono riepilogati i metodi per connettere la macchina. Per i dettagli su ciascun argomento ►►  
*Guida utente in linea*

## Cassetta vocale

### Modelli correlati:

MFC-L2700DN/MFC-L2700DW

Nel caso in cui la Cassetta vocale si trovi sulla stessa linea telefonica a cui la macchina Brother è connessa, queste possono entrare in conflitto durante la ricezione dei fax in arrivo. Se si utilizza questo servizio, suggeriamo di impostare la modalità di ricezione delle macchine Brother su manuale.

## Voice Over Internet Protocol (VoIP)

### Modelli correlati:

MFC-L2700DN/MFC-L2700DW

VoIP è un tipo di sistema di telefonia che utilizza una connessione Internet invece di una linea telefonica tradizionale. La macchina può non funzionare con alcuni sistemi VoIP. In caso di dubbi sulla connessione della macchina al sistema VoIP, rivolgersi al provider VoIP.

## Connessione di un TAD (Telephone Answering Device, segreteria telefonica) esterno

### Modelli correlati:

MFC-L2700DN/MFC-L2700DW

È possibile scegliere di connettere una segreteria telefonica esterna alla macchina Brother. Per ricevere i fax con successo, è necessario connetterlo correttamente. Connettere la TAD esterna al connettore a T sul cavo della linea Brother fornito con la

macchina o al jack EXT sulla macchina Brother (la connessione di linea dipende dal paese). Quando si registra un messaggio in uscita sulla TAD esterna, consigliamo di registrare 5 secondi di silenzio all'inizio del messaggio e di limitare il parlato a 20 secondi. Impostare la Modalità di ricezione della macchina su TAD esterna.

## Telefoni esterni e in derivazione

### Modelli correlati:

MFC-L2700DN/MFC-L2700DW

È possibile collegare un telefono esterno al connettore a T sul cavo della linea Brother fornito con la macchina o al jack EXT sulla macchina Brother (la connessione di linea dipende dal paese). Se si risponde a una chiamata fax da un interno o da un telefono esterno, è possibile far ricevere il fax alla macchina premendo \* 5 1. Se la macchina risponde a una chiamata vocale ed emette lo speciale doppio squillo per rispondere, premere # 5 1 per rispondere alla chiamata dall'interno.

# Invio e ricezione di un fax mediante la macchina

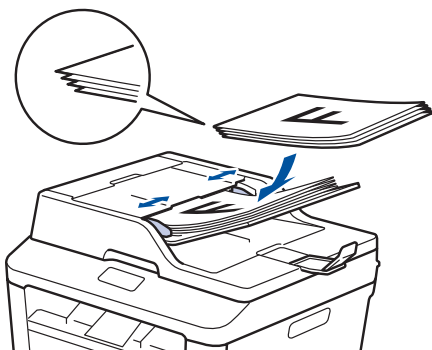
## Inviare un fax

**Modelli correlati:**  
MFC-L2700DN/MFC-L2700DW

**1** Premere  (FAX).

**2** Effettuare una delle seguenti operazioni:

- Posizionare il documento *rivolto verso l'alto* nell'ADF.  
(Se viene inviato un fax di più pagine, raccomandiamo l'uso dell'ADF.)



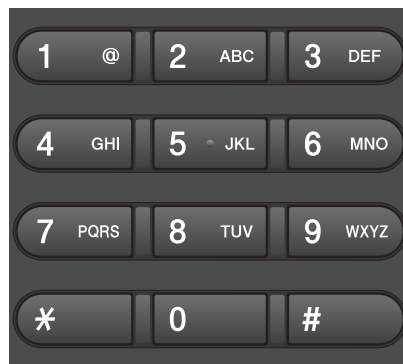
- Posizionare il documento *con il lato di stampa rivolto verso il basso* sul piano dello scanner.



**3** Immettere il numero di fax.

### • Utilizzo della tastiera

Inserire il numero di fax utilizzando la tastiera.




### • Uso dei pulsanti di chiamata diretta

Scegliere un contatto memorizzato su un pulsante di chiamata diretta.



### • Utilizzo dei codici di composizione rapida

Inserire il numero di fax premendo  due volte e quindi inserire il codice di Chiamata veloce a tre cifre.

#### 4 Premere **Inizio**.

La macchina esegue la scansione e invia il documento.

**Se il documento è stato inserito sul piano dello scanner, seguire le istruzioni nella tabella:**

Opzione	Descrizione
SI	<p>Per eseguire la scansione della pagina successiva, premere <b>1</b> per selezionare l'opzione <b>SI</b>, quindi posizionare la pagina successiva sul piano dello scanner.</p> <p>Premere <b>OK</b> per eseguire la scansione della pagina.</p>
No (Trasm)	<p>Dopo aver eseguito la scansione dell'ultima pagina, premere <b>2</b> per selezionare l'opzione <b>No (Trasm)</b> (o premere nuovamente <b>Inizio</b>).</p> <p>La macchina invia il documento.</p>

- Per interrompere le operazioni del fax, premere **Stop/Uscita**.

# Fax mediante il computer (PC-FAX)

## Inviare fax dal computer

### Modelli correlati:

MFC-L2700DN/MFC-L2700DW

La funzione Brother PC-FAX consente di inviare un file, creato mediante una qualsiasi applicazione del computer come un normale fax e anche di allegare una pagina di copertina.

Ulteriori informazioni >> *Guida utente in linea: Panoramica su PC-FAX (Macintosh)*

### 1 Dall'applicativo selezionare **File**, quindi **Stampa**.

(I passaggi potrebbero variare a seconda dell'applicativo.)

Viene visualizzata la finestra di stampa.


### 2 Selezionare **Brother PC-FAX**.

### 3 Fare clic su **OK**.

Viene visualizzata l'interfaccia utente **Brother PC-FAX**.

### 4 Immettere il numero di fax del destinatario.

a. Utilizzare la tastiera del computer o fare clic sul tastierino numerico dell'interfaccia utente **Brother PC-FAX**.

b. Fare clic su .



È anche possibile selezionare un numero memorizzato da **Agenda Telefonica**.

### 5 Fare clic su **Inizio**.

Il documento viene inviato all'apparecchio Brother e quindi inviato come fax al destinatario.

Per maggiori informazioni, consultare il venditore del software applicativo.

## Ricevere fax sul computer (solo Windows®)

### Modelli correlati:

MFC-L2700DN/MFC-L2700DW

Utilizzare il software Brother PC-FAX per ricevere fax sul computer, visualizzarli e stampare solo i fax desiderati.



- Anche se il computer è stato spento (ad esempio di notte o nel fine settimana), la macchina riceverà e archiverà i fax in memoria. Il numero di fax ricevuti e memorizzati viene visualizzato sul display LCD.
- Quando si avvia il computer e il software di Ricezione PC-Fax è in esecuzione, la MFC trasferisce automaticamente i fax al computer.
- Per il funzionamento di PC-Fax in ricezione, il software di PC-Fax in ricezione deve essere in esecuzione sul computer.
- Prima di poter impostare la Ricezione PC-Fax, è necessario installare il software MFL-Pro Suite sul computer. Verificare che la macchina Brother sia collegata al computer e accesa.
- Se la macchina visualizza un errore e non è in grado di stampare i fax dalla memoria, è possibile utilizzare PC-FAX per trasferire i fax al computer.
- *La PC-Fax in ricezione non è disponibile per Macintosh.*


## 1 Effettuare una delle seguenti operazioni:

- (Windows® XP, Windows Vista® e Windows® 7)

Fare clic su **Fare clic per iniziare.** > **Tutti i programmi** > **Brother** > **Brother Utilities.**

Fare clic sull'elenco a discesa e scegliere il nome del modello (se non è già selezionato). Fare clic su **Ricezione PC-FAX** nella barra di spostamento di sinistra, quindi su **Ricevi.**

- (Windows® 8)

Fare clic su  (**Brother Utilities**), quindi fare clic sull'elenco a discesa e scegliere il nome del modello (se non è già selezionato).

Fare clic su **Ricezione PC-FAX** nella barra di spostamento di sinistra, quindi su **Ricevi.**

## 2 Premere **Menu.**

## 3 Premere ▲ o ▼ per visualizzare l'opzione [Fax], quindi premere **OK.**

## 4 Premere ▲ o ▼ per visualizzare l'opzione [Opz. fax remoto], quindi premere **OK.**

## 5 Premere ▲ o ▼ per visualizzare l'opzione [Ricez. PC Fax], quindi premere **OK.**

Sul display LCD viene visualizzato un promemoria per avviare il programma di PC-FAX in ricezione sul computer.

## 6 Premere **OK.**

## 7 Effettuare una delle seguenti operazioni:

- Per cambiare le impostazioni correnti:
  - a. Premere **1.**

- b. Premere ▲ o ▼ per visualizzare [<USB>] o il nome computer, quindi premere **OK.**

- Per usare le impostazioni correnti:
  - a. Premere **2.**

## 8 Premere ▲ o ▼ per selezionare l'opzione [Si] o [Stampa disab.], per l'opzione [Stampa backup] e premere **OK.**



Se si sceglie [Si], la macchina stampa anche i fax nella macchina prima di trasferirli al computer in modo da disporre di una copia.

## 9 Premere **Stop/Uscita.**

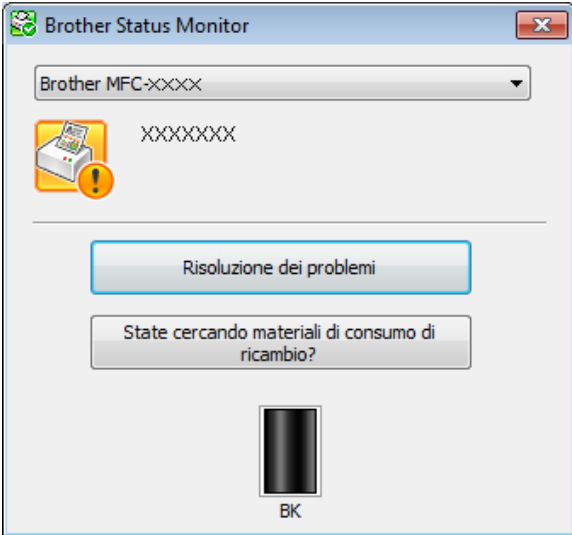





Utilizzare questa sezione per risolvere problemi che si possono verificare durante l'utilizzo della macchina Brother.

## Identificare il problema

Anche se sembra che la macchina possa avere un problema, è possibile correggerne la maggior parte autonomamente.

Verificare prima di tutto le seguenti condizioni:

- Il cavo di alimentazione della macchina è collegato correttamente e la macchina è accesa.
- Tutte le parti protettive della macchina sono state rimosse.
- La carta è inserita correttamente nell'apposito vassoio.
- I cavi di interfaccia sono connessi in maniera salda alla macchina e al computer.
- Controllare lo schermo LCD o lo stato della macchina **sullo Status Monitor** del computer.

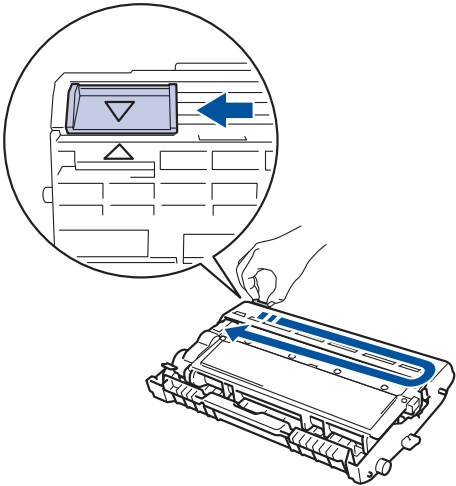
Individuare l'errore	Individuare la soluzione
<p>Uso dello Status Monitor</p>  <ul style="list-style-type: none"> <li>• Fare doppio clic sull'icona  nella barra delle applicazioni.</li> <li>• (Windows®) Se si seleziona <b>Carica Status Monitor all'avvio</b>, lo Status Monitor viene avviato a ogni avvio del PC.</li> </ul>	<ul style="list-style-type: none"> <li>• L'icona verde indica la normale condizione di standby. </li> <li>• L'icona gialla indica un avvertimento. </li> <li>• L'icona rossa indica che si è verificato un errore. </li> <li>• Un'icona grigia indica che la macchina è offline. </li> <li>• Fare clic sul pulsante <b>Risoluzione dei problemi</b> per accedere al sito Web Brother dedicato alla risoluzione dei problemi.</li> </ul>

Individuare l'errore	Individuare la soluzione
Utilizzo del display LCD <div style="border: 1px solid black; padding: 5px; width: fit-content;">             Toner in esaur.              xxxxxxxxxxxx           </div>	<ol style="list-style-type: none"> <li>1. Seguire i messaggi visualizzati sullo schermo LCD.</li> <li>2. ➤➤ <i>Guida utente in linea: Messaggi di errore e manutenzione</i></li> <li>3. Visitare la sezione dedicata alle FAQ (domande frequenti) sul Brother Solutions Center sul sito Web <a href="http://support.brother.com">http://support.brother.com</a></li> </ol>


## Messaggi di errore e manutenzione



Nella tabella vengono illustrati i messaggi di errore e di manutenzione più comuni.

Messaggio d'errore	Causa	Operazione da eseguire
Duplex disatt.	Il coperchio posteriore della macchina non è completamente chiuso.	Chiudere il coperchio posteriore della macchina fino a quando non si blocca in posizione chiusa.
Errore cartuccia Reinserire la cartuccia toner	La cartuccia toner non è inserita correttamente.	Rimuovere il gruppo tamburo e cartuccia toner. Estrarre la cartuccia toner e reinserirla nell'unità tamburo. Reinstallare la cartuccia toner e l'unità tamburo nella macchina.
Controlla doc	Il documento non è stato inserito o alimentato correttamente, o un documento proveniente dall'ADF era troppo lungo.	Rimuovere la carta inceppata dall'unità ADF.
Esaurimento DR K	L'unità tamburo è quasi esaurita.	Ordinare una nuova unità tamburo prima che venga visualizzato il messaggio <i>Sostituire il tamburo</i> .

Messaggio d'errore	Causa	Operazione da eseguire
Tamburo !	Il filo corona dell'unità tamburo devono essere puliti.	<p>Pulire il filo corona sull'unità tamburo.</p> 
	Il gruppo tamburo o il gruppo cartuccia toner e gruppo tamburo e non sono installati correttamente.	Inserire la cartuccia toner all'interno dell'unità tamburo. Quindi reinstallare il gruppo tamburo e cartuccia toner nella macchina.
Incepp. Duplex	La carta è inceppata sotto il vassoio carta o nell'unità fusore.	Estrarre completamente il vassoio carta fronte-retro, aprire il coperchio posteriore e rimuovere la carta inceppata. Chiudere il coperchio posteriore e reinserire il vassoio carta fronte-retro nella macchina.
Incepp. interno	La carta è inceppata all'interno della macchina.	Aprire il coperchio anteriore e rimuovere la cartuccia toner e l'unità tamburo. Estrarre la carta inceppata. Chiudere il coperchio anteriore. Se l'errore persiste, premere <b>Inizio</b> .
Incep. post.	La carta è inceppata nella parte posteriore della macchina.	Aprire il coperchio del fusore e rimuovere la carta inceppata. Chiudere il coperchio del fusore. Se l'errore persiste, premere <b>Inizio</b> .
Incepp. vass.	La carta è inceppata nel vassoio carta.	Estrarre completamente il vassoio carta e rimuovere la carta inceppata. Inserire con decisione il vassoio carta nella macchina.
Alim. manuale	<b>Manuale</b> è stato selezionato come sorgente carta nel driver stampante poiché non vi era carta nella fessura alimentazione manuale.	Collocare la carta nella fessura alimentazione manuale.



Messaggio d'errore	Causa	Operazione da eseguire
Mancanza carta	La macchina ha esaurito la carta o la carta non viene caricata correttamente nel vassoio.	Effettuare una delle seguenti operazioni: <ul style="list-style-type: none"> <li>• Rifornire la carta nel vassoio carta. Accertarsi di avere posizionato correttamente le guide laterali.</li> <li>• Rimuovere la carta e ricaricarla. Accertarsi di avere posizionato correttamente le guide laterali.</li> <li>• Non inserire troppa carta.</li> </ul>
Manca toner	La cartuccia toner non è installata o non è installata correttamente.	Rimuovere il gruppo formato da cartuccia toner e gruppo tamburo. Rimuovere correttamente la cartuccia toner all'interno dell'unità tamburo. Reinstallare la cartuccia toner e l'unità tamburo nella macchina. Se il problema persiste, sostituire la cartuccia di toner.
Impos. stamp. XX	La macchina presenta un problema meccanico.	<ul style="list-style-type: none"> <li>• (MFC-L2700DN/MFC-L2700DW) Per impedire la perdita dei dati dei fax ricevuti nella memoria della macchina, trasferire i dati su un altro fax o sul computer prima di spegnere la macchina.</li> <li>• Tenere premuto  per spegnere la macchina, attendere alcuni minuti, quindi riaccenderla.</li> <li>• Se il problema persiste, contattare l'assistenza clienti Brother.</li> </ul>
Sost. tamburo	Occorre sostituire l'unità tamburo.	Sostituire l'unità tamburo.
	Il contatore dell'unità tamburo non è stato azzerato quando è stato installato un nuovo tamburo.	Reimpostare il contatore dell'unità tamburo. Vedere le istruzioni fornite con la nuova unità tamburo.
Sostituire toner	La cartuccia toner è prossima all'esaurimento. La macchina arresta tutte le operazioni di stampa.  I fax vengono conservati nella memoria fino a esaurimento dello spazio disponibile.	Sostituire la cartuccia toner con una nuova.

Messaggio d'errore	Causa	Operazione da eseguire
Impos. Scan.	Il documento è troppo lungo per la scansione fronte-retro.	Premere <b>Stop/Uscita</b> . Utilizzare un formato carta adatto per la scansione fronte-retro.
Impos. Scan. XX	La macchina presenta un problema meccanico.	<ul style="list-style-type: none"> <li>• (MFC-L2700DN/MFC-L2700DW) Per impedire la perdita dei dati dei fax ricevuti nella memoria della macchina, trasferire i dati su un altro fax o sul computer prima di spegnere la macchina.</li> <li>• Tenere premuto  per spegnere la macchina, quindi riaccenderla.</li> <li>• Se il problema persiste, contattare l'assistenza clienti Brother.</li> </ul>
Autodiagnostica	La temperatura del gruppo di fusione non raggiunge la temperatura specificata nel tempo previsto.	<ul style="list-style-type: none"> <li>• (MFC-L2700DN/MFC-L2700DW) Per impedire la perdita dei dati dei fax ricevuti nella memoria della macchina, trasferire i dati su un altro fax o sul computer prima di spegnere la macchina.</li> <li>• Tenere premuto  per spegnere la macchina, attendere alcuni secondi, quindi riaccenderla. Lasciare la macchina accesa e inattiva per 15 minuti.</li> </ul>
	Il gruppo fusore è troppo caldo.	
Err. formato DX	Il formato carta specificato nel driver stampante e nel menu della macchina non è disponibile per la stampa fronte-retro automatica.	<p>Premere <b>Stop/Uscita</b>. Scegliere un formato carta supportato dalla stampa fronte-retro.</p> <p>Il formato della carta utilizzabile per la stampa automatica fronte-retro è A4.</p>
	La carta nel vassoio non è del formato corretto e non è utilizzabile per la stampa fronte-retro automatica.	<p>Caricare il formato carta corretto per il vassoio e impostare il vassoio per quel formato.</p> <p>Il formato della carta utilizzabile per la stampa automatica fronte-retro è A4.</p>
Discord. formato	La carta nel vassoio non è del formato corretto.	Caricare il formato carta corretto per il vassoio e impostare il formato carta nel vassoio.
Toner esaurito	La cartuccia toner è prossima all'esaurimento.	Sostituire la cartuccia toner con una nuova.

Messaggio d'errore	Causa	Operazione da eseguire
Toner insuff.	Se l'LCD visualizza questo messaggio è ancora possibile stampare. La cartuccia toner è prossima all'esaurimento.	Ordinare una nuova cartuccia toner per averne a disposizione una quando sull'LCD viene visualizzato Sostituire toner.

# Problemi con telefono e fax

## Modelli correlati:

MFC-L2700DN/MFC-L2700DW

In caso di problemi di invio o ricezione di un fax, verificare quanto segue:

- 1 Connettere un'estremità del cavo della linea telefonica alla presa sulla macchina contrassegnata con "LINE" e l'altra estremità direttamente a una presa telefonica a muro.

Se è possibile inviare e ricevere fax quando la linea telefonica è direttamente collegata al fax, il problema può non essere relativo alla macchina. Per problemi di connessione, rivolgersi al provider di servizi telefonici.

- 2 Controllare la modalità di ricezione.

➤➤ *Informazioni correlate:*

- Modalità di ricezione
- Selezionare la corretta modalità di ricezione

- 3 Provare a modificare le impostazioni di compatibilità.

È possibile inviare e ricevere fax abbassando la velocità di connessione.

Ulteriori informazioni ➤➤ *Informazioni correlate:* Impostare la compatibilità della linea telefonica per sistemi VoIP

Se il problema ancora persiste, spegnere e riaccendere la macchina.



## IMPORTANTE

(MFC-L2700DN/MFC-L2700DW)

Per impedire la perdita dei dati dei fax ricevuti nella memoria della macchina, trasferire i dati su un altro fax o sul computer prima di spegnere la macchina.

---

## Informazioni correlate

- Impostare la compatibilità della linea telefonica per sistemi VoIP ➤➤ pagina 31
  - Modalità di ricezione ➤➤ pagina 31
  - Selezionare la corretta modalità di ricezione ➤➤ pagina 33
-

## Risoluzione dei problemi fax di altro tipo

### Modelli correlati:

MFC-L2700DN/MFC-L2700DW

Difficoltà	Suggerimenti
Impossibile ricevere un fax.	<p>Se si sta utilizzando una segreteria telefonica (modalità <code>Tel/ Segr.Est</code>) sulla stessa linea della macchina Brother, accertarsi che la segreteria telefonica sia stata impostata correttamente.</p> <ol style="list-style-type: none"> <li>1. Impostare la segreteria telefonica in modo che risponda entro uno o due squilli.</li> <li>2. Registrare il messaggio in uscita sulla segreteria telefonica. <ul style="list-style-type: none"> <li>• Registrare cinque secondi di silenzio all'inizio del messaggio in uscita.</li> <li>• Limitare la durata del messaggio a 20 secondi.</li> <li>• Terminare il messaggio in uscita con il Codice att. per l'invio manuale dei fax. Ad esempio: "Dopo il segnale acustico, lasciare un messaggio o premere *51 e Avvio per inviare un fax."</li> </ul> </li> <li>3. Impostare la segreteria telefonica in modo che risponda alle chiamate.</li> <li>4. Impostare la Modalità di ricezione della macchina Brother su <code>Tel/ Segr.Est</code>.</li> </ol> <p>Accertarsi che la funzione Riconoscimento fax della macchina Brother sia stata attivata. Riconoscimento fax è una funzione che consente di ricevere un fax se si risponde ad una chiamata da un telefono in derivazione o da un telefono esterno.</p>
I fax ricevuti sono divisi in più pagine.	Attivare la funzione di riduzione automatica.
La Composizione non funziona. (Assenza del segnale di composizione)	Controllare tutti i cavi e i collegamenti.
La trasmissione è di qualità scadente.	<p>Provare a modificare la risoluzione in <code>Fine</code> o <code>S.Fine</code>.</p> <p>Produrre una copia per controllare il funzionamento dello scanner della macchina. Se la qualità della copia non è buona, pulire lo scanner.</p> <p>Ulteriori informazioni ►► <i>Guida utente in linea: Problemi con il telefono e il fax</i></p>
Righe verticali nere sui fax inviati.	<p>Le linee nere verticali presenti sui fax inviati sono generalmente provocate dalla presenza di sporco o liquido di correzione sulla striscia di vetro.</p> <p>Ulteriori informazioni ►► <i>Guida utente in linea: Pulire lo scanner</i></p>

# Problemi di stampa o di scansione

In caso di problemi di stampa o scansione di un documento, verificare quanto segue:

- 1 Tutte le parti protettive della macchina sono state rimosse.
- 2 I cavi di interfaccia sono connessi in maniera salda alla macchina e al computer.
- 3 Il driver della stampante o dello scanner è stato installato correttamente.  
Per accertarsi che il driver della stampante o dello scanner sia installato sul computer ►► *Guida utente in linea*: Problemi di altro tipo

- 4 (solo problema di scansione)  
Confermare che alla macchina sia assegnato un indirizzo IP disponibile.  
(Windows®)

- a. Effettuare una delle seguenti operazioni:

(Windows® XP)

Fare clic su **Start > Pannello di controllo > Stampanti e altro hardware > Scanner e fotocamere digitali**.

(Windows Vista®)

Fare clic su  (**Start**) > **Pannello di controllo > Hardware e suoni > Scanner e fotocamere digitali**.


(Windows® 7)

Fare clic su  (**Start**) > **Tutti i programmi > Brother > Brother Utilities**.

Fare clic sull'elenco a discesa e scegliere il nome del modello (se non è già selezionato). Fare clic su **SCANSIONE** nella barra di

spostamento di sinistra, quindi su **Scanner e fotocamere digitali**.

(Windows® 8)

Fare clic su  (**Brother Utilities**), quindi fare clic sull'elenco a discesa e scegliere il nome del modello (se non è già selezionato). Fare clic su **SCANSIONE** nella barra di spostamento di sinistra, quindi su **Scanner e fotocamere digitali**.

- b. Effettuare una delle seguenti operazioni:

(Windows® XP)

Fare clic con il pulsante destro del mouse sull'icona di uno scanner e selezionare **Proprietà**. Viene visualizzata la finestra di dialogo **Proprietà dello Scanner di rete**.

(Windows Vista®, Windows® 7 e Windows® 8)

Fare clic sul pulsante **Proprietà**.

- c. Fare clic sulla scheda **Impostazione di Rete** per confermare l'indirizzo IP della macchina.

**Provare a stampare con la macchina. Se il problema persiste, disinstallare e reinstallare il driver della stampante.**

- 5 Se il problema persiste dopo aver provato tutte le opzioni menzionate, provare quanto segue:

Per una connessione dell'interfaccia USB

- Sostituire il cavo USB con uno nuovo.
- Utilizzare una porta USB diversa.

Per una connessione a una rete cablata

- Sostituire il cavo LAN con uno nuovo.
- Utilizzare una porta LAN diversa sull'hub.
- Accertarsi che la connessione cablata della macchina sia accesa.

Ulteriori informazioni >> *Guida utente in linea: Selezionare il tipo di connessione per la rete in uso*

Per una connessione a una rete wireless

- Confermare lo stato delle spie Wi-Fi della macchina.

Se la spia del Wi-Fi sul pannello di controllo della macchina lampeggia, quest'ultima non è stata connessa all'access point WLAN. Configurare nuovamente la connessione di rete wireless.

Se la spia del Wi-Fi sul pannello di controllo della macchina è spenta, l'impostazione della connessione WLAN è disabilitata. Abilitare la connessione WLAN e configurare la connessione di rete wireless.

Ulteriori informazioni >> *Guida utente in linea: Introduzione alla macchina Brother*

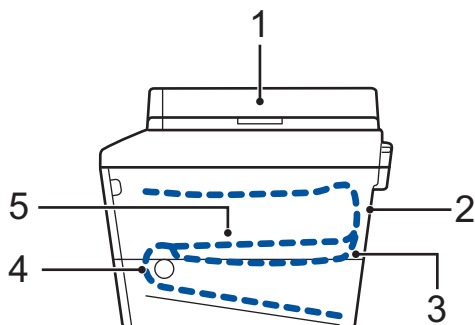
**In caso di problemi di stampa o su entrambi i lati del foglio, verificare quanto segue:**

- 6** Modificare l'impostazione del formato carta nel driver della stampante ad A4.

# Inceppamenti di documenti e carta

## Individuazione del documento o della carta inceppata

Se il documento o la carta si inceppano all'interno della macchina, un messaggio sul display LCD o sullo Status Monitor contribuisce a individuarlo.

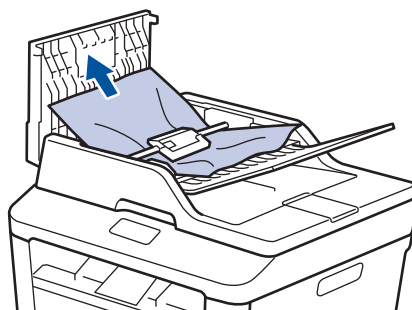


1. Inceppamento di un documento
2. Inceppamento posteriore
3. Inceppamento fronte-retro
4. Inceppamento vassoio
5. Inceppamento interno

## Rimozione di un documento inceppato

### Documento inceppato nella parte superiore dell'unità ADF

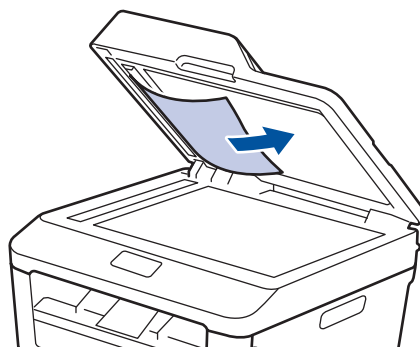
- 1 Aprire il coperchio dell'ADF.
- 2 Tirare il documento inceppato verso sinistra.



- 3 Chiudere il coperchio dell'ADF.

### Documento inceppato sotto al coperchio documenti

- 4 Tirare il documento inceppato verso destra.

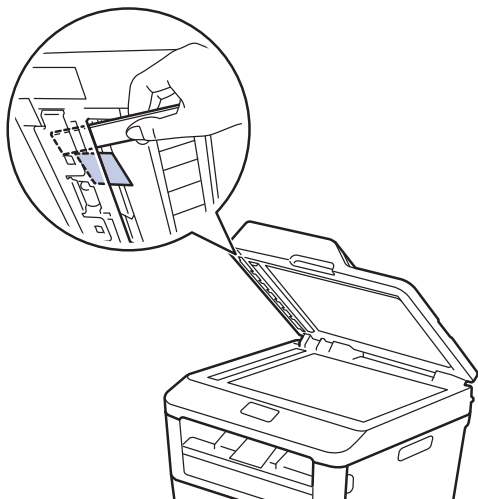


Se il documento si strappa o si lacera, rimuovere tutti i frammenti di carta per evitare futuri inceppamenti.



## Rimuovere i pezzettini di carta inceppati nell'ADF

- 5 Inserire una striscia di carta rigida, ad esempio un cartoncino, nell'ADF per spingere fuori i pezzetti di carta.



Se il documento si strappa o si lacera, rimuovere tutti i frammenti di carta per evitare futuri inceppamenti.

- 6 Premere **Stop/Uscita**.

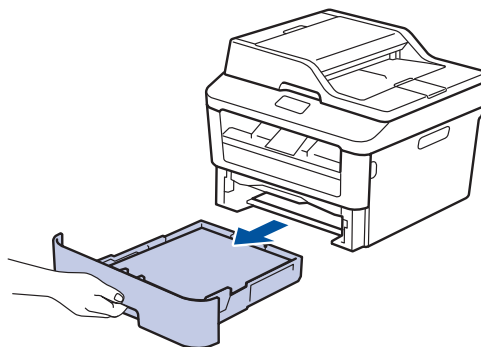
## Rimozione della carta inceppata

Rimuovere sempre la carta rimanente dal vassoio e allineare la risma se si aggiunge della carta. In questo modo, si evita che più fogli vengano prelevati contemporaneamente all'interno della macchina e che la carta si inceppi.

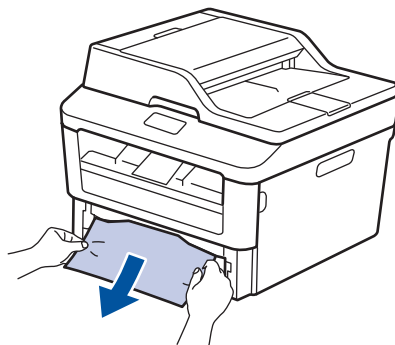
### La carta è inceppata nel vassoio della carta

Se il display LCD visualizza [Incepp. vass.], procedere come segue:

- 1 Estrarre completamente il vassoio carta dalla macchina.



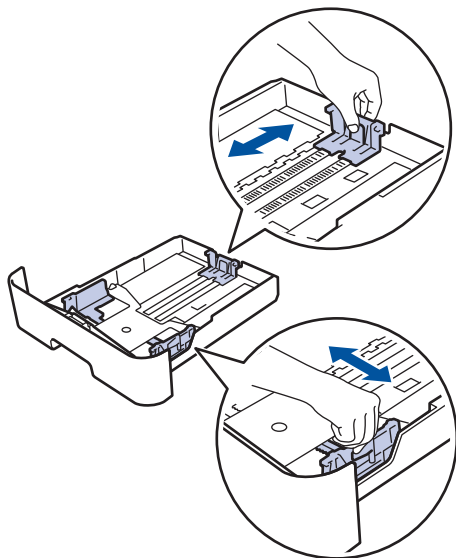
- 2 Estrarre lentamente la carta inceppata.



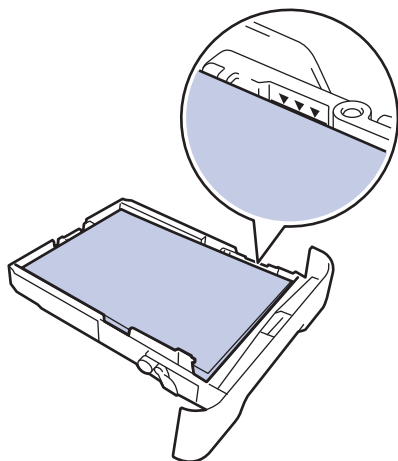
Il metodo più semplice per rimuovere la carta consiste nell'estrarla con entrambe le mani.

- 3 Smuovere bene la risma per prevenire ulteriori inceppamenti e far scorrere le

guide laterali per adattare al formato carta.



- 4** Assicurarsi che la carta sia al di sotto della tacca di altezza massima della carta (▼▼▼).

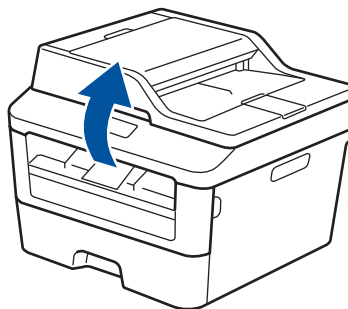


- 5** Inserire con decisione il vassoio carta nella macchina.

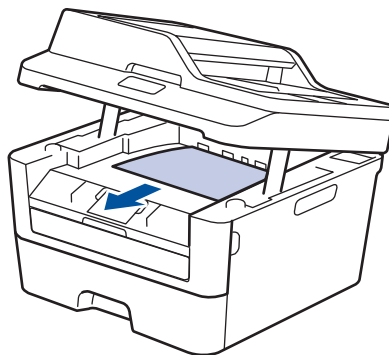
## La carta è inceppata nel vassoio carta di uscita

Quando la carta è inceppata nel vassoio uscita carta, procedere nel modo seguente:

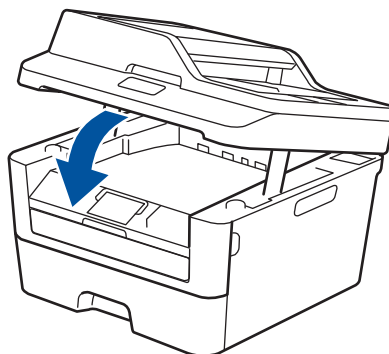
- 1** Aprire lo scanner con due mani.



- 2** Rimuovere la carta.



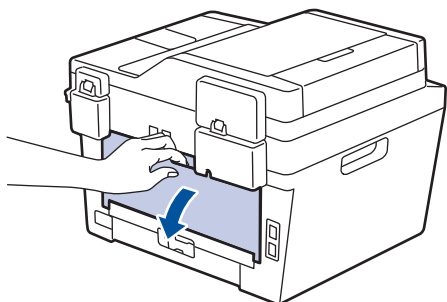
- 3** Spingere lo scanner verso il basso con entrambe le mani per chiuderlo.



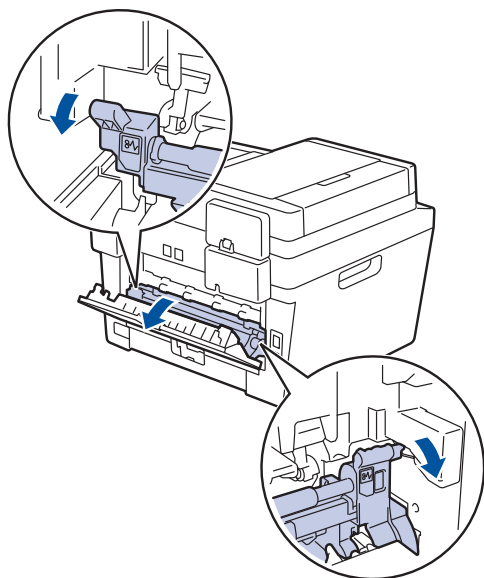
## Carta inceppata nella parte posteriore della macchina

Se il pannello di controllo della macchina o lo Status Monitor indicano che si è verificato un inceppamento nella parte posteriore della macchina, portare a termine la procedura riportata di seguito:

- 1 Lasciare accesa la macchina per 10 minuti. Ciò consente alla ventola interna di raffreddare le parti molto calde all'interno della macchina.
- 2 Aprire il coperchio posteriore.



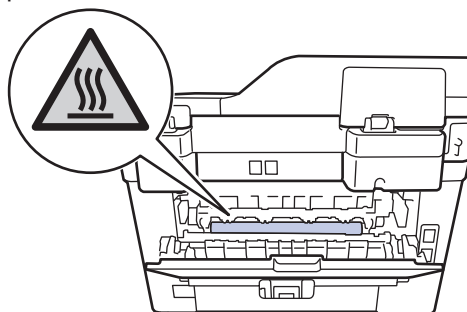
- 3 Tirare verso di sé le linguette blu poste sui lati sinistro e destro per rilasciare il coperchio del fusore.



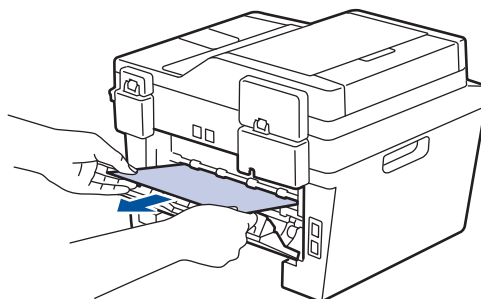
## ⚠ AVVERTENZA

### SUPERFICIE CALDA

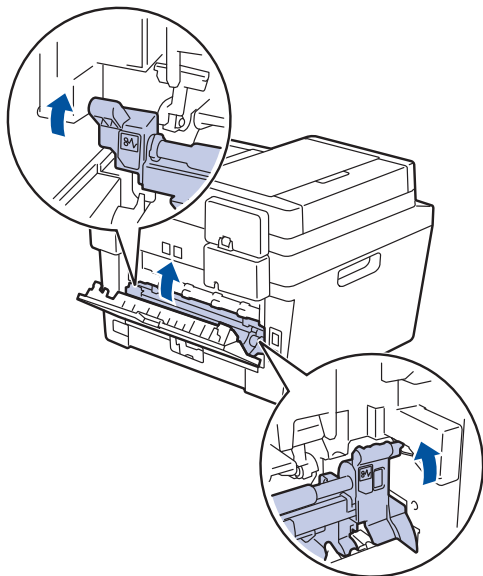
Le parti interne della macchina saranno molto calde. Attendere che la macchina si raffreddi prima di toccarla.



- 4 Con entrambe le mani estrarre con attenzione la carta inceppata dal gruppo fusore.



- 5** Chiudere il coperchio del fusore. Accertarsi che le linguette blu sui lati destro e sinistro si blocchino in posizione.

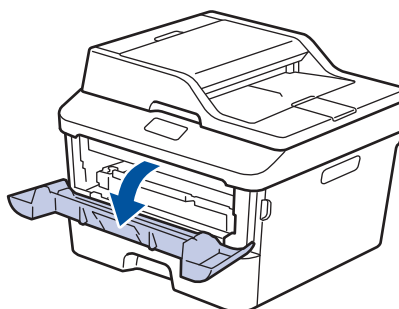
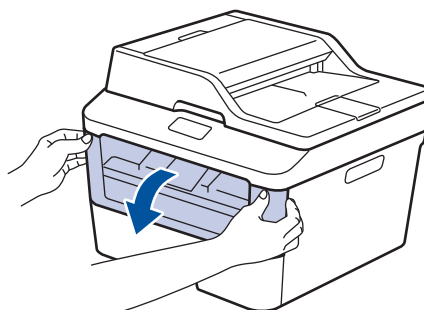


- 6** Chiudere il coperchio posteriore fino a quando non si blocca in posizione chiusa.

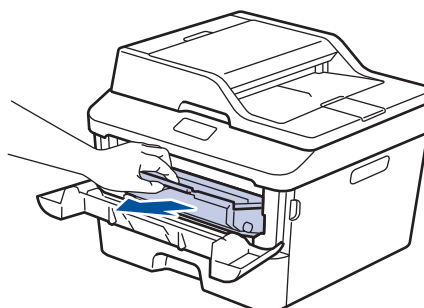
## Carta inceppata all'interno della macchina

Se il pannello di controllo della macchina o lo Status Monitor indicano che si è verificato un inceppamento all'interno della macchina, eseguire quanto riportato di seguito:

- 1** Lasciare accesa la macchina per 10 minuti. Ciò consente alla ventola interna di raffreddare le parti molto calde all'interno della macchina.
- 2** Aprire il coperchio anteriore.



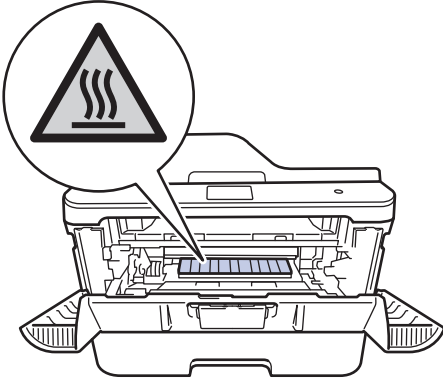
- 3** Rimuovere il gruppo tamburo e cartuccia toner.



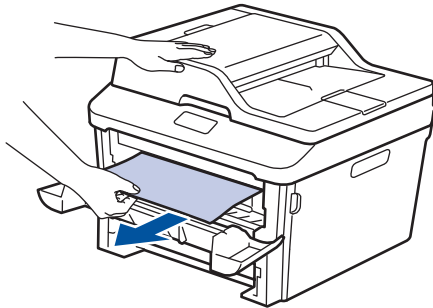
## AVVERTENZA

### SUPERFICIE CALDA

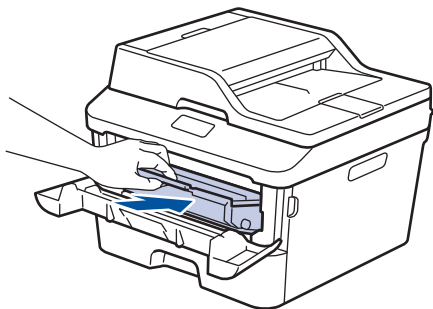
Le parti interne della macchina saranno molto calde. Attendere che la macchina si raffreddi prima di toccarla.



- 4** Estrarre lentamente la carta inceppata.



- 5** Installare il gruppo tamburo e cartuccia toner nella macchina.



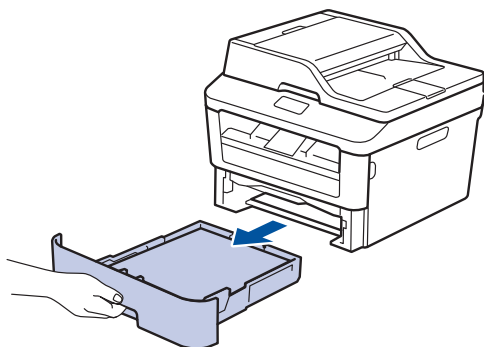
- 6** Chiudere il coperchio anteriore.

## La carta è inceppata nel vassoio della carta per la stampa fronte-retro

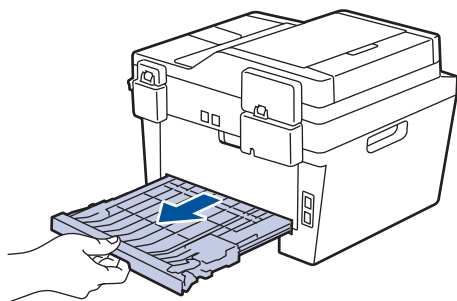
Se il pannello di controllo della macchina o lo Status Monitor indicano che si è verificato un inceppamento nel vassoio del fronte-retro, eseguire quanto riportato di seguito:

- 1** Lasciare accesa la macchina per 10 minuti. Ciò consente alla ventola interna di raffreddare le parti molto calde all'interno della macchina.

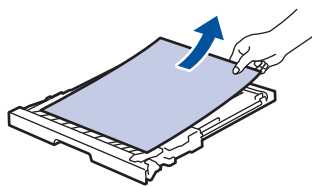
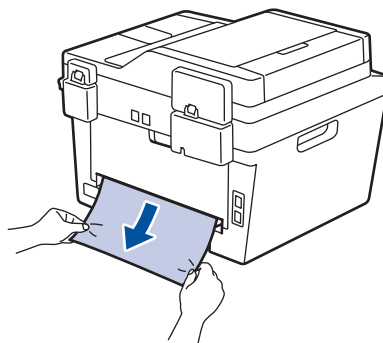
- 2** Estrarre completamente il vassoio carta dalla macchina.



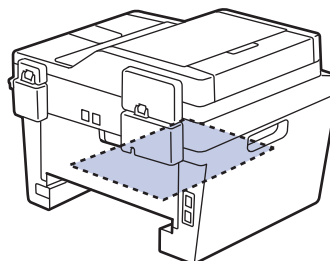
- 3** Nella parte posteriore della macchina, estrarre completamente il vassoio carta per la stampa fronte-retro.



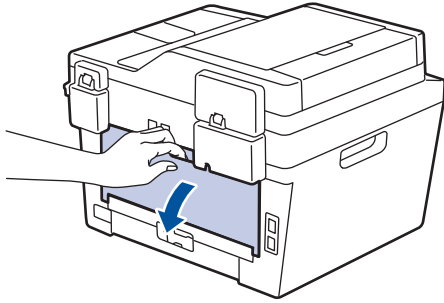
- 4** Estrarre la carta inceppata dalla macchina o dal vassoio carta per la stampa fronte-retro.



- 5** Rimuovere la carta inceppata nella macchina a causa dell'elettricità statica.



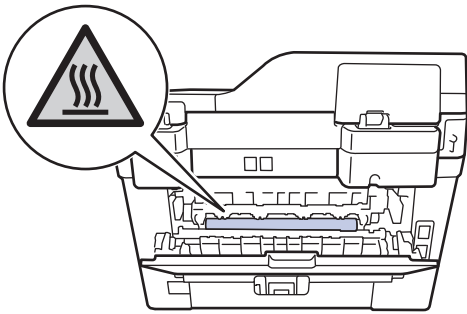
- 6** Se la carta non è inceppata nel vassoio carta per la stampa fronte-retro, aprire il coperchio posteriore.



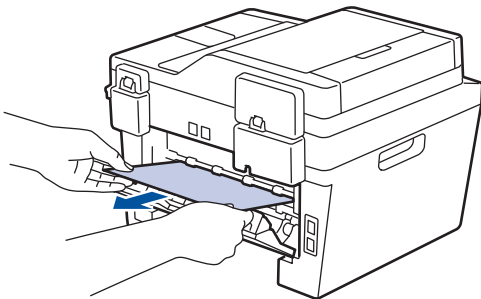
## **!** AVVERTENZA

### SUPERFICIE CALDA

Le parti interne della macchina saranno molto calde. Attendere che la macchina si raffreddi prima di toccarla.



- 7** Con entrambe le mani estrarre con attenzione la carta inceppata dal retro della macchina.



- 8** Chiudere il coperchio posteriore fino a quando non si blocca in posizione chiusa.

- 9** Reinscrivere con decisione il vassoio carta per la stampa fronte-retro nella parte posteriore della macchina.

- 10** Inserire con decisione il vassoio carta nella parte anteriore della macchina.

## Come immettere il testo nella macchina Brother

### DCP-L2500D/DCP-L2520DW/DCP-L2540DN

Quando si impostano alcune opzioni, come la chiave di rete, è necessario digitare i caratteri sulla macchina:

- Tenere premuto o premere più volte ▲ o ▼ per selezionare un carattere dell'elenco seguente:  
0123456789abcdefghijklmnopqrstuvwxyzABCDEFGHIJKLMNOPQRSTUVWXYZ(space)!"#\$%&'()\*+,-./:;<=>?@[]^\_
- Premere **OK** quando il carattere o il simbolo desiderato viene visualizzato, quindi inserire il carattere successivo.
- Premere **Cancella** per eliminare i caratteri immessi erroneamente.

### MFC-L2700DN/MFC-L2700DW

Quando si impostano alcune opzioni, come l'identificativo, è necessario digitare i caratteri. Il numero e le lettere disponibili vengono stampate su ogni pulsante della tastiera.

I pulsanti 0, # e \* vengono utilizzati come caratteri speciali.

- Sulla tastiera, premere il pulsante adatto il numero di volte mostrato in questa tabella di riferimento, allo scopo di accedere al carattere desiderato.

Premer e il pulsante	Una volta	Due volte	Tre volte	Quattro volte	Cinque volte	Sei volte	Sette volte	Otto volte	Nove volte
1	@	.	/	1	@	.	/	1	@
2	a	b	c	A	B	C	2	a	b
3	d	e	f	D	E	F	3	d	e
4	g	h	i	G	H	I	4	g	h
5	j	k	l	J	K	L	5	j	k
6	m	n	o	M	N	O	6	m	n
7	p	q	r	s	P	Q	R	S	7
8	t	u	v	T	U	V	8	t	u
9	w	x	y	z	W	X	Y	Z	9

Per le opzioni che non consentono i caratteri minuscoli, usare la seguente tabella:



Premere il pulsante	Una volta	Due volte	Tre volte	Quattro volte	Cinque volte
2	A	B	C	2	A
3	D	E	F	3	D
4	G	H	I	4	G
5	J	K	L	5	J
6	M	N	O	6	M
7	P	Q	R	S	7
8	T	U	V	8	T
9	W	X	Y	Z	9

- Inserimento degli spazi

Per inserire uno spazio nel numero di fax, premere ► una volta tra i numeri. Per inserire uno spazio nel nome, premere ► due volte tra i caratteri.

- Correzioni

Per modificare un carattere inserito per sbaglio, premere ◀ o ▶ per portare il cursore verso il carattere errato e premere **Cancella**.

- Ripetizione di lettere

Per inserire una lettera sullo stesso pulsante della lettera precedente, premere ► per spostare il cursore verso destra prima di premere nuovamente il pulsante.

- Simboli e caratteri speciali

Premere \*, # o 0, quindi premere ◀ o ▶ per spostare il cursore verso il simbolo o il carattere desiderato. Premere **OK** per selezionarlo. I simboli e i caratteri disponibili sui pulsanti della tastiera sono riportati nella tabella.

Premere *	(spazio) ! " # \$ % & ' ( ) * + , - . / €
Premere #	: ; < = > ? @ [ ] ^ _ \ ~ '   { }
Premere 0	À Ç É È Ì Ò Ù Ü 0

## Informazioni correlate

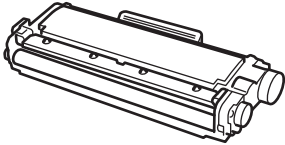
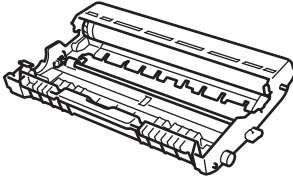
- Impostare l'Identificativo ►► pagina 30

# Materiali di consumo

Quando è necessario sostituire i materiali di consumo, ad esempio toner o tamburi, viene visualizzato un messaggio di errore sul pannello dei comandi o sullo Status Monitor della macchina. Per ulteriori informazioni sui materiali di consumo della macchina, visitare il sito <http://www.brother.com/original/index.html> o contattare il rivenditore locale Brother.



L'unità tamburo e la cartuccia toner sono due parti separate.

Cartuccia toner	Gruppo tamburo
<b>Standard Toner:TN-2310</b> <b>Toner ad alta capacità:TN-2320</b>	DR-2300
	



Se si utilizza Windows®, fare doppio clic sull'icona Brother CreativeCenter sul desktop per accedere al nostro sito web **GRATUITO** ideato quale risorsa di ausilio per creare e stampare facilmente materiali personalizzati per l'uso al lavoro e a casa con fotografie, testo e un tocco creativo. Gli utenti Mac possono accedere al Brother CreativeCenter al seguente indirizzo Internet: <http://www.brother.com/creativecenter>

**A**

ADF (alimentatore automatico documenti).....	20, 23, 28, 40
Automatica	
ricezione fax.....	31, 33

**B**

Buste.....	16
------------	----

**C**

Carta	
modalità di caricamento .....	10
tipo .....	12
Cassetta vocale.....	39
Chiamata diretta	
memorizzazione .....	37
modifica .....	37
Chiamata veloce	
memorizzazione .....	37
modifica .....	38
Copia.....	20
impostazioni.....	21

**D**

Data e ora.....	8
Descrizione pannello dei comandi.....	1
Documento	
come caricare.....	20, 28, 40

**E**

Etichette.....	12
----------------	----

**F**

Fax	
compatibilità linea telefonica.....	31
Durata squilli F/T.....	35
ID postazione.....	30
modalità di ricezione.....	33
modalità ricezione.....	31

numero squilli.....	36
Fax, da PC.....	42
Fessura alimentazione manuale....	16, 18

**I**

Immissione di testo.....	62
Inceppamenti.....	54
carta .....	55
documento .....	54

**L**

LCD (display a cristalli liquidi).....	1
--	---

**M**

Manuale	
ricezione .....	31, 33
Materiali di consumo.....	64
Messaggi di errore.....	45
Messaggi di manutenzione.....	45
Modalità di ricezione.....	33
Modalità ricezione.....	31

**R**

ricezione fax.....	33
Risoluzione dei problemi	
documenti e carta inceppati.....	54
Messaggi di errore e manutenzione	45
problemi con telefono e fax .....	50
problemi di stampa o di scansione ..	52

**S**

Scansione.....	27
Segreteria telefonica (TAD), esterna.....	
.....	31, 39
Sistemi VoIP.....	31, 39
Stampa.....	14

**V**

Volume.....	8, 9
-------------	------

# brother

Visitare il sito Brother sul World Wide Web all'indirizzo  
<http://www.brother.com>



LEV487016-00  
ITA  
Versione B