

DEUTSCH	Gebrauchsanweisung	Seite 4
FRANÇAIS	Mode d'emploi	Page 10
ITALIANO	Istruzioni per l'uso	Pagina 16
NEDERLANDS	Gebruiksaanwijzing	Pagina 22

PRIMO UTILIZZO

Collegare l'apparecchio alla rete elettrica.

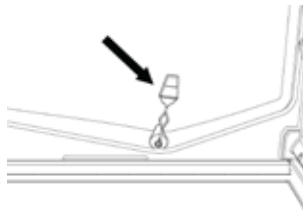
Nei modelli con elettronica potrebbe attivarsi un segnale acustico, significa che è intervenuto l'allarme di temperatura: premere il pulsante di spegnimento allarmi acustici. Ove previsto posizionare il filtro antibatterico-antiodore nella ventola come indicato nella confezione del filtro.

Nota: Dopo la messa in funzione è necessario attendere 4/5 ore prima che venga raggiunta la temperatura di conservazione adeguata ad un normale carico dell'apparecchio.

MANUTENZIONE E PULIZIA DELL'APPARECCHIO

Pulire periodicamente l'apparecchio utilizzando un panno ed una soluzione di acqua tiepida e detersivi neutri specifici per la pulizia interna del frigorifero. Non usare mai detersivi abrasivi. Per garantire il deflusso costante e corretto dell'acqua di sbrinamento, pulire regolarmente l'interno del foro di scarico situato sulla parete posteriore del comparto frigorifero in prossimità del cassetto frutta e verdura, usando l'utensile in dotazione (vedi figura).

Prima di eseguire qualsiasi operazione di manutenzione o pulizia, disinserire la spina dalla presa di corrente o scollegare l'apparecchio dall'alimentazione elettrica.



SOSTITUZIONE LAMPADINA O LED (a seconda del modello)

Scollegare sempre l'apparecchio dall'alimentazione elettrica prima di sostituire la lampadina quindi seguire le istruzioni in base alla tipologia di illuminazione del vostro prodotto.

Sostituire la lampadina con un tipo delle stesse caratteristiche disponibile presso il Servizio Assistenza Tecnica ed i rivenditori autorizzati.

Illuminazione tipo 1)

Per rimuovere la lampadina svitare in senso antiorario come indicato in figura. Aspettare 5 minuti prima di ricollegare l'apparecchio.



- lampadina di tipo tradizionale (max 25W)



Lampadina

oppure

- lampadina LED (con le stesse caratteristiche) disponibile solo presso il Servizio Assistenza Tecnica

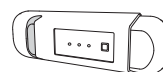


Lampadina LED

Illuminazione tipo 2)

Se il prodotto è dotato di luci a LED, come rappresentato nelle figure seguenti, rivolgersi al Servizio Assistenza tecnica in caso di sostituzione.

Rispetto alla lampadina tradizionale i LED durano più a lungo, migliorano la visibilità interna e rispettano l'ambiente.



IN CASO DI NON UTILIZZO DELL'APPARECCHIO

Scollare l'apparecchio dall'alimentazione elettrica, svuotarlo, sbrinarlo (se necessario) e pulirlo. Mantenere leggermente socchiuse le porte tanto da far circolare l'aria all'interno dei compartimenti. In tal modo si evita la formazione di muffa e cattivi odori.

IN CASO DI INTERRUZIONI DI CORRENTE

Tenere chiuse le porte, in tal modo gli alimenti rimarranno freddi il più a lungo possibile. Non ricongelare gli alimenti parzialmente scongelati. In caso di interruzione prolungata potrebbe attivarsi anche l'allarme black out (nei prodotti con elettronica).

COMPARTO FRIGORIFERO

Il comparto frigorifero consente la conservazione di alimenti freschi e bevande.

Lo sbrinamento del comparto frigorifero è completamente automatico.

La presenza periodica di goccioline d'acqua sulla parete posteriore interna del comparto evidenzia la fase di sbrinamento automatico. L'acqua di sbrinamento viene convogliata in un foro di scarico, quindi raccolta in un contenitore ove evapora.

A seconda del modello il prodotto può essere dotato di un Comparto Speciale ("Zero Gradi") ideale per la conservazione della carne e del pesce freschi.

Attenzione: gli accessori del frigorifero non vanno lavati in lavastoviglie.

Nota: la temperatura ambiente, la frequenza di apertura delle porte e la posizione dell'apparecchio possono influenzare le temperature interne dei due compartimenti. Impostare le temperature in funzione di questi fattori.

Nota: in condizioni di alta umidità, nel comparto frigorifero e specialmente sui ripiani in vetro, si può formare dell'acqua di condensa. In tal caso si consiglia di chiudere i contenitori con all'interno dei liquidi (esempio: pentole di brodo), confezionare gli alimenti ad elevato contenuto di umidità (esempio: verdure) e accendere la ventola, se presente.

Rimozione del Cassetto frutta e verdura (a seconda del modello)

Tirare il cassetto verso l'esterno fino a fondo corsa, sollevarlo ed estrarlo.

Per facilitare l'estrazione del cassetto frutta e verdura, potrebbe essere necessario, svuotare (ed eventualmente rimuovere) i due balconcini inferiori, quindi procedere con l'estrazione del cassetto.

Ventola e filtro antibatterico-antiodore (a seconda del modello)

La ventola permette una distribuzione uniforme delle temperature all'interno del comparto con conseguente migliore conservazione degli alimenti e riduzione dell'umidità in eccesso.

Non ostruire la zona di ventilazione. La ventola può essere attivata/disattivata manualmente (vedi Guida Rapida); se attiva, funziona automaticamente quando necessario.

COMPARTO CONGELATORE

Modello con comparto congelatore separato

Il comparto congelatore *** ** *** consente di conservare gli alimenti surgelati (per il periodo indicato sulla confezione) e congelare gli alimenti freschi. La quantità degli alimenti freschi che è possibile congelare in 24 ore è riportata sulla targhetta matricola. Sistemare gli alimenti freschi nella zona di congelamento all'interno del comparto congelatore (vedi Guida Rapida), lasciando sufficiente spazio attorno alle confezioni per consentire la libera circolazione dell'aria. È consigliabile non ricongelare gli alimenti parzialmente scongelati. È importante avvolgere gli alimenti in modo da evitare l'ingresso di acqua, umidità o condensa.

Produzione di cubetti di ghiaccio

Riempire di acqua per 2/3 l'apposita vaschetta (se disponibile) e riporla nel comparto congelatore. In nessun caso utilizzare oggetti appuntiti o taglienti per rimuovere il ghiaccio.

Rimozione dei cassetti (a seconda del modello)

Tirare i cassetti verso l'esterno fino a fondo corsa, sollevarli leggermente ed estrarli. Al fine di ottenere un volume maggiore, il comparto congelatore può essere utilizzato senza cassetti.

Verificare che dopo aver riposto gli alimenti sulle griglie/ripiani, la porta si chiuda correttamente.

Modelli con comparto interno al prodotto

Nel comparto congelatore *** ** *** vi si possono anche congelare alimenti freschi. La quantità di alimenti freschi che è possibile congelare in 24 ore è riportata sulla targhetta matricola.

Come procedere per il congelamento degli alimenti freschi:

- posizionare gli alimenti sulla griglia, se presente (figura 1), oppure direttamente sul fondo del comparto (figura 2)
- Mettere gli alimenti nel mezzo del comparto *** ** *** senza che questi vengano a contatto con quelli già congelati, mantenendo una distanza di circa 20 mm (figura 1 e 2).

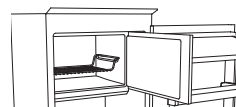


figura 1

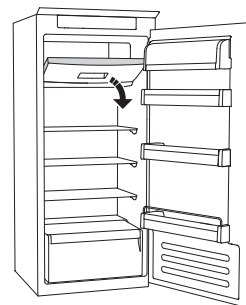


figura 2

COME SBRINARE IL COMPARTO CONGELATORE (a seconda del modello)

Per i modelli no frost non è necessario effettuare nessuna operazione di sbrinamento.

Per gli altri modelli la formazione di brina è un fenomeno normale.

La quantità e la rapidità di accumulo di brina variano a seconda delle condizioni ambientali e della frequenza di apertura della porta. Si consiglia di impostare la temperatura più fredda o, se disponibile, attivare la funzione congelamento rapido (vedi Guida Rapida) quattro ore prima di rimuovere gli alimenti dal comparto congelatore, in modo da prolungare la conservazione degli alimenti durante la fase di sbrinamento. Per sbrinare, disattivare l'apparecchio e rimuovere i cassetti. Riporre gli alimenti congelati in un luogo fresco. Lasciare aperta la porta per permettere lo scioglimento della brina. Per evitare fuoriuscite di acqua durante lo sbrinamento, si consiglia di posizionare un panno assorbente sul fondo del comparto congelatore e di strizzarlo regolarmente. Pulire l'interno del comparto congelatore e asciugare con cura.

Riattivare l'apparecchio e riposizionare gli alimenti all'interno.

STOP FROST SYSTEM (a seconda del modello)

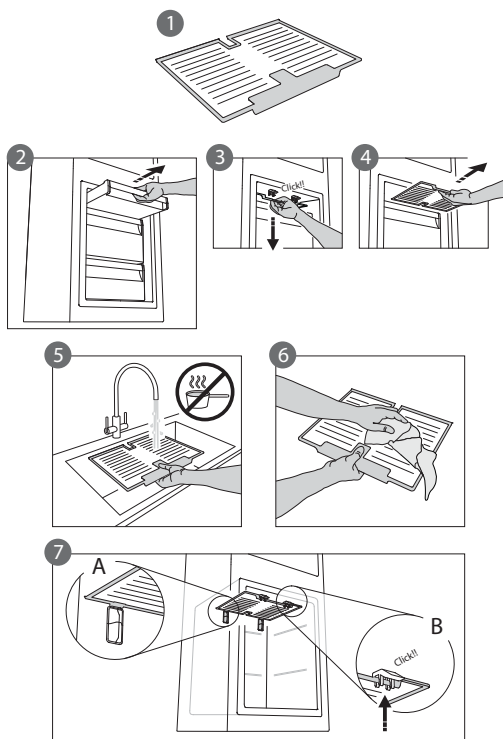
STOP FROST SYSTEM (disponibile a seconda del modello) consente di facilitare le operazioni di sbrinamento del comparto congelatore. L'accessorio STOP FROST (figura 1) è ideato per raccogliere parte della brina che si forma nel comparto congelatore ed è facile da rimuovere e da pulire, riducendo in questo modo il tempo necessario per sbrinare l'intero comparto congelatore.

Per rimuovere la brina presente sull'accessorio STOP FROST seguire la procedura di pulizia indicata di seguito.

PROCEDURA DI PULIZIA DELL'ACCESSORIO STOP FROST

- Aprire la porta del comparto congelatore ed estrarre il cassetto superiore (figura 2).
- Sganciare l'accessorio STOP FROST (figura 3) ed estrarlo (figura 4), facendo attenzione a non farlo cadere sul ripiano in vetro sottostante. Nota: se l'accessorio è bloccato o difficile da rimuovere, non insistere nel tentativo di rimuoverlo, ma procedere allo sbrinamento completo del comparto congelatore.
- Chiudere la porta del comparto congelatore.
- Rimuovere la brina presente sull'accessorio sciacquandolo sotto un getto di acqua (non calda) (figura 5).
- Far sgocciolare l'accessorio, e asciugare con un panno morbido le parti in plastica.
- Reinserrire l'accessorio, appoggiando la parte posteriore sulle sporgenze evidenziate in figura 7-A, quindi riagganciare la maniglia dell'accessorio ai ganci in atto (figura 7-B).
- Reinserrire il cassetto superiore e chiudere la porta del comparto congelatore.

E' possibile pulire il solo accessorio STOP FROST anche senza procedere allo sbrinamento completo del comparto congelatore. Una pulizia regolare del solo accessorio STOP FROST contribuisce a ridurre la necessità di sbrinare completamente il comparto congelatore.

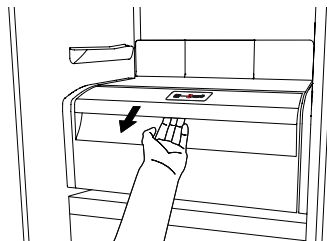


Nota: Le dichiarazioni dei prodotti, incluso volumi e energia, sono calcolati senza l'accessorio STOP FROST.

COMPARTO “ZERO GRADI” (a seconda del modello)

Il Comparto “Zero Gradi” è appositamente studiato per mantenere una bassa temperatura e una giusta umidità, al fine di conservare più a lungo gli alimenti freschi (per esempio carne, pesce, frutta e verdure invernali).

La tecnologia di controllo dell'umidità, associata ad Activ0°, consente una conservazione ottimale degli alimenti quando non sono completamente avvolti in una confezione.

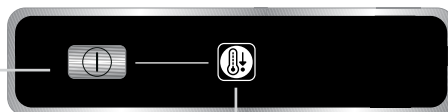


Attivazione e disattivazione del comparto

La temperatura all'interno del Comparto è di circa di 0° quando il comparto è attivo.

Per attivare il comparto, premere il pulsante indicato in figura per più di un secondo, fino all'accensione del simbolo.

Il simbolo illuminato indica che il comparto è in funzione. Premere nuovamente il pulsante per più di un secondo per disattivare il comparto. Per disattivare completamente il comparto è necessario estrarre il cassetto.



Per un corretto funzionamento del comparto “Zero Gradi”, è necessario che:

- il comparto frigorifero sia attivo
- la temperatura sia compresa tra +2°C e +6°C
- il cassetto del comparto “zero gradi” deve essere inserito per consentire l'attivazione
- non sia stata selezionata una delle seguenti funzioni speciali: Stand-by, Cooling-Off, Vacation (se presenti), in tal caso rimuovere gli alimenti in esso contenuti.

Nota:

- se il simbolo non si illumina all'attivazione del comparto, verificare che il cassetto sia correttamente inserito; se il problema persiste, contattare il Servizio Assistenza Tecnica autorizzato
- se il comparto è attivo ed il cassetto è aperto, il simbolo del pannello di controllo potrebbe disattivarsi automaticamente. Inserendo il cassetto il simbolo sarà nuovamente attivo
- indipendentemente dallo stato del comparto, è possibile udire un leggero rumore che è da considerarsi normale
- quando il comparto non è in funzione, la temperatura al suo interno dipende da quella generale del comparto frigorifero. Si consiglia in questo caso la conservazione di frutta e verdura non sensibile al freddo (frutti di bosco, mele, albicocche, carote, spinaci, lattuga, etc.).

Importante: in caso di funzione attivata e presenza di cibi con elevato contenuto d'acqua, potrebbe formarsi della condensa sui ripiani. In tal caso disattivare temporaneamente la funzione. Si raccomanda attenzione nel posizionamento di cibi e contenitori di piccole dimensioni sul ripiano superiore del comparto “zero gradi”, al fine di evitare che gli stessi possano cadere accidentalmente tra il cassetto e la parete posteriore del comparto frigorifero.

Rimozione del comparto “Zero Gradi”:

Procedere come segue:

- per facilitarne l'estrazione consigliamo di svuotare (ed eventualmente rimuovere) il balconcino inferiore
- spegnere il comparto
- estrarre il cassetto ruotandolo verso l'alto
- estrarre il ripiano bianco in plastica sotto al comparto

Nota: non è possibile rimuovere il ripiano superiore e i supporti laterali.

Per ripristinare il comparto “Zero Gradi”, avere cura di riposizionare il ripiano bianco in plastica sotto al comparto, prima di inserire il cassetto stesso e riattivare la funzione.

Per avere a disposizione un maggior volume del frigorifero e ridurre il consumo di energia, si consiglia di disattivare il comparto “Zero Gradi” e di rimuovere il comparto.

Pulire periodicamente il comparto e i suoi componenti utilizzando un panno ed una soluzione di acqua tiepida (avendo cura di non immergere in acqua il ripiano bianco in plastica sotto al cassetto) e detergenti neutri specifici per la pulizia interna del frigorifero. Non usare mai detergenti abrasivi.

Prima di pulire il comparto (anche esternamente) è necessario rimuovere il cassetto in modo da scollegare l'alimentazione elettrica del comparto.

SERVIZIO ASSISTENZA TECNICA

Prima di contattare il Servizio Assistenza Tecnica:

Riavviare l'apparecchio per accertarsi che l'inconveniente sia stato ovviato. Se il risultato è negativo, disinserire nuovamente l'apparecchio e ripetere l'operazione dopo un'ora.

Se, dopo aver eseguito i controlli elencati nella guida ricerca guasti e aver riavviato l'apparecchio, il vostro apparecchio continua a non funzionare correttamente, contattate il Servizio Assistenza Tecnica, illustrando chiaramente il problema e comunicando:

- il tipo di guasto
- il modello

- il tipo e il numero di serie dell'apparecchio (riportati sulla targhetta matricola)
- il numero Service (se disponibile) (la cifra che si trova dopo la parola SERVICE, sulla targhetta matricola posta all'interno dell'apparecchio)

SERVICE 0000 000 00000



Nota:

La reversibilità delle porte dell'apparecchio, se effettuata dal Servizio Assistenza Tecnica non è considerato intervento di garanzia.