

How to... for External Slimline ReWriters using Nero 7

- UK** Install Guide
- D** Installationsanleitung
- F** Guide d'installation
- I** Guida d'installazione
- NL** Installatiegids
- E** Guía de instalación
- PT** Guia de Instalação
- TR** Kurulum Kılavuzu
- PL** Instrukcja montażu
- SV** Installationsguide



PHILIPS

UK

Contents

How to connect your external USB ReWriter?	5
How to disconnect your external USB ReWriter?	11
Up to date?	13
How to make a video disc?	17
How to make an audio or data disc?	25
How to copy a disc?	29
More info or help needed?	32

D

Inhalt

Anschließen des externen USB ReWriter?	5
Trennen des externen USB ReWriter?	11
Sind Sie auf dem neuesten Stand?	13
Erstellen einer Video-Disc	17
Erstellen einer Audio- oder Daten-Disc	25
Kopieren einer Disc	29
Weitere Informationen oder Hilfe erforderlich?	33

F

Table des matières

Comment raccorder le graveur externe USB à l'ordinateur ?	5
Comment débrancher le graveur externe USB ?	11
Vos logiciels sont-ils à jour ?	13
Comment créer un disque vidéo ?	17
Comment créer un disque audio ou de données ?	25
Comment copier un disque ?	29
Vous avez besoin d'aide ou de plus d'informations ?	34

I

Indice

Guida alla connessione del ReWriter USB esterno	5
Guida alla disconnessione del ReWriter USB esterno	11
Aggiornamento	13
Guida alla creazione di un video disc	17
Guida alla creazione di un disco audio o di un disco dati	25
Guida alla copia di un disco	29
Per ulteriori informazioni o assistenza	35

NL

Inhoud

Hoe sluit ik de externe USB-brander aan?	5
Hoe koppel ik de externe USB-brander los?	11
Up to date?	13
Hoe maak ik een video-cd?	17
Hoe maak ik een audio- of data-cd?	25
Hoe kopieer ik een cd?	29
Meer informatie of hulp nodig?	36

E**Índice**

¿Cómo conectar el re-grabador USB externo?	37
¿Cómo desconectar el re-grabador USB externo?	43
¿Actualizar?	45
¿Cómo crear DVD de vídeo?	49
¿Cómo crear un disco de datos o audio?	57
¿Cómo copiar un disco?	61
¿Si necesita más información o ayuda?	64

PT**Índice**

Como conectar seu regravador USB externo?	37
Como desconectar seu regravador USB externo?	43
Atualizado?	45
Como criar um disco de vídeo?	49
Como criar um disco de áudio ou dados?	57
Como copiar um disco?	61
São necessárias mais informações ou ajuda?	65

TR**İçindekiler**

Harici USB ReWriter cihazınız nasıl bağlanır?	37
Harici USB ReWriter cihazı nasıl ayrılır?	43
Güncel mi?	45
Video diskini nasıl oluşturulur?	49
Bzır ses veya veri diskini nasıl oluşturulur?	57
Bir disk nasıl kopyalanır?	61
Daha fazla bilgi veya yardım gereklidir?	66

PL**Spis treści**

Podłączanie zewnętrznej nagrywarki USB	37
Odlączenie zewnętrznej nagrywarki USB	43
Aktualizacja	45
Tworzenie płyty wideo	49
Nagrywanie płyt audio lub danych	57
Kopiowanie płyt	61
Potrzebna pomoc lub dodatkowe informacje?	67

SV**Innehåll**

Hur ansluts den externa USB-brännaren?	37
Hur kopplas den externa USB-brännaren bort?	43
Uppdaterad?	45
Hur går det till att göra en videaskiva?	49
Hur går det till att göra en ljud- eller dataskiva?	57
Hur går det till att kopiera en skiva?	61
Mer information eller hjälp behövs?	68



How to connect your external USB ReWriter?

Anschließen des externen USB ReWriter?

Comment raccorder le graveur externe USB à l'ordinateur ?

Guida alla connessione del ReWriter USB esterno

Hoe sluit ik de externe USB-brander aan?

1

UK This can be found in the box:

- A: Your new drive.
- B: This manual.
- C: The Nero software disc.
- D: Power supply
- E: HiSpeed USB Cable.

D Verpackungsinhalt:

- A: Ein neues Laufwerk.
- B: Dieses Handbuch.
- C: Die Nero Software-CD.
- D: Stromversorgung
- E: HiSpeed-USB-Kabel.

F Le coffret d'emballage contient les éléments suivants :

- A: Votre nouveau lecteur.
- B: Ce mode d'emploi.
- C: Le disque du logiciel Nero.
- D: Alimentation
- E: Câble USB haut débit.

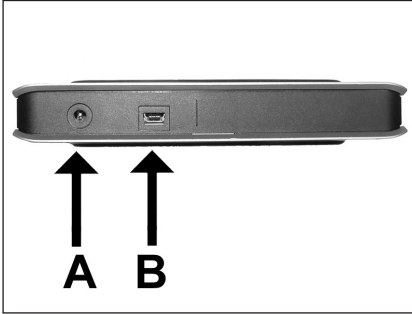
I Contenuto della confezione:

- A: La nuova unità.
- B: Questo manuale.
- C: Il disco del software Nero.
- D: Alimentazione
- E: Cavo USB HiSpeed.

NL Dit zit er in de doos:

- A: Uw nieuwe station.
- B: Deze handleiding.
- C: De software-disk van Nero.
- D: Stroomvoorziening
- E: HiSpeed USB-kabel.





UK At the back side, you will find the plugs you need for connecting your external rewriter to your computer.

A: Power.
B: HiSpeed USB.

D Auf der Rückseite finden Sie die Buchsen, die Sie benötigen, um den externen ReWriter an Ihren Computer anzuschließen.

A: Strom.
B: HiSpeed-USB.

F Les connecteurs requis pour brancher votre graveur externe à l'ordinateur se trouvent au dos de l'appareil.

A: Alimentation.
B: Port USB haut débit.

I Sul lato posteriore si trovano le prese necessarie per collegare il rewriter esterno al computer.

A: Alimentazione.
B: USB HiSpeed.

NL Aan de achterkant vindt u de aansluitingen die u nodig hebt om de externe brander op de computer aan te sluiten.

A: Stroom.
B: HiSpeed USB.



UK Connect the power cable to the external rewriter and a power outlet.

D Schließen Sie das Stromkabel an den externen ReWriter und eine Netzsteckdose an.

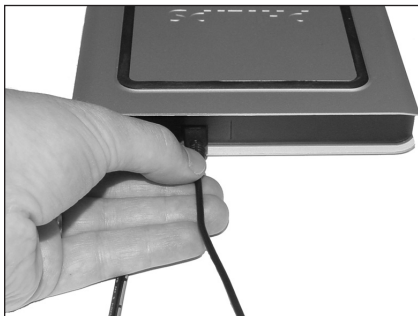
F Branchez le câble d'alimentation au graveur externe et à une prise secteur.

I Collegare il cavo di alimentazione al rewriter esterno e a una presa di corrente.

NL Sluit de stroomkabel aan op de externe brander en op de stroomvoorziening.

4

- UK** Plug the USB cable in the externalewriter. Do not connect the cable to the computer at this moment.
- D** Stecken Sie das USB-Kabel in den externen ReWriter. Schließen Sie das Kabel jetzt noch nicht an Ihren Computer an.
- F** Branchez le câble USB au graveur externe. Ne branchez pas encore le câble à l'ordinateur.
- I** Inserire il cavo USB nel rewriter esterno. Non collegare il cavo al computer in quel momento.
- NL** Sluit de USB-kabel aan op de externe brander. Sluit de kabel nog niet aan op de computer.



5

- UK** Search for the HiSpeed USB connector on your PC.
A: Logo for the preferred HiSpeed USB or connector.
B: Logo for the alternative LowSpeed USB connector.
► When connected to LowSpeed USB (or USB 1.x), speeds are limited (4x writing and 6x reading on CD, 0,7x reading on DVD) and it is not possible to write on DVD or to watch video.

- D** Suchen Sie den HiSpeed-USB-Anschluss an Ihrem PC.
A: Symbol für den vorzuziehenden HiSpeed-USB-Anschluss.
B: Symbol für den alternativen LowSpeed-USB-Anschluss.

► Bei Anschluss an LowSpeed-USB (oder USB 1.x) sind die Geschwindigkeiten geringer (bei CD 4x Schreiben und 6x Lesen, bei DVD 0,7x Lesen) und Sie können nicht auf eine DVD schreiben oder DBD-Videos abspielen.

- F** Repérez le port USB haut débit de votre PC.
A: Logo représentant le port USB haut débit ou le connecteur principal.
B: Logo représentant le port USB faible débit.

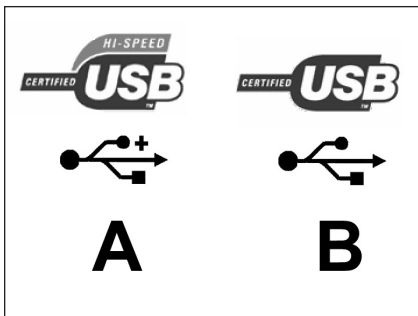
► Lorsque le câble est connecté au port USB faible débit (USB 1.x), la vitesse est limitée (4x en écriture et 6x en lecture pour les CD ; 0,7x en lecture pour les DVD), et il n'est pas possible de graver des DVD ni de regarder des vidéos.

- I** Ricercare il connettore USB HiSpeed sul proprio PC.
A: Logo per l'USB HiSpeed o il connettore preferito.
B: Logo per il connettore USB LowSpeed alternativo.

► Quando si effettua un collegamento a una presa USB LowSpeed (o USB 1.x), le velocità sono limitate (4x in scrittura e 6x in lettura su CD, 0,7x in lettura su DVD) e non è possibile scrivere su DVD o guardare un video.

- NL** Zoek de HiSpeed USB-connector op de pc.
A: Logo voor de HiSpeed USB of connector die de voorkeur geniet.
B: Logo voor de alternatieve LowSpeed USB-connector.

► Wanneer u bent aangesloten op een LowSpeed USB (of USB 1.x), zijn de snelheden beperkt (4x schrijven en 6x lezen voor cd, 0,7x lezen voor DVD) en is het niet mogelijk naar DVD te schrijven of video te bekijken.





UK When you are using Windows 98 Second Edition, please go to the end of this chapter. Otherwise, continue with step 7.
 ➤ Identify your Operating System by right clicking on "My Computer" and choosing "Properties".

D Wenn Sie Windows 98 Second Edition verwenden, gehen Sie bitte zum Ende dieses Kapitels. Ansonsten fahren Sie mit Schritt 7 fort.
 ➤ Sie ermitteln die Version Ihres Betriebssystems, indem Sie auf „Arbeitsplatz“ klicken und dann „Eigenschaften“ wählen.

F Si vous utilisez Windows 98 Deuxième Édition, passez directement à la fin de ce chapitre ; sinon, continuez à l'étape 7.
 ➤ Identifiez votre système d'exploitation en cliquant avec le bouton droit sur "Poste de travail" puis en sélectionnant "Propriétés".

cliquant avec le bouton droit sur "Poste de travail" puis en sélectionnant "Propriétés".

I Se si utilizza Windows 98 Second Edition, andare alla fine di questo capitolo. Altrimenti continuare partendo dal punto 7. ➤ Identificare il sistema operativo facendo clic con il pulsante destro del mouse su "Risorse del computer" e selezionando "Proprietà".

NL Ga naar het eind van dit hoofdstuk als u Windows 98 Second Edition gebruikt. Zo niet, ga dan verder met stap 7. ➤ U kunt zien welk besturingssysteem u gebruikt door met de rechtermuisknop op Deze computer te klikken en Eigenschappen te selecteren.



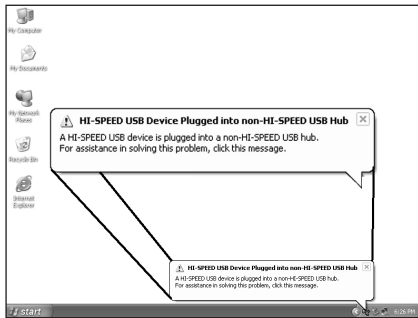
UK Connect the USB cable to the computer.

D Schließen Sie das USB-Kabel an den Computer an.

F Branchez le câble USB à l'ordinateur.

I Collegare il cavo USB al computer.

NL Sluit de USB-kabel aan op de computer.



UK Windows XP will warn you when you connect the external rewriter to a slow USB 1 connection. Check step 5 again.

D Windows XP warnt Sie, wenn Sie den externen ReWriter an eine langsame USB 1.0-Buchse anschließen. Kontrollieren Sie nochmals Schritt 5.

F Windows XP affiche un message d'avertissement si vous avez branché le graveur externe à un port USB 1 (faible débit). Vérifiez les instructions de l'étape 5.

I Windows XP darà un avviso se si effettua il collegamento al rewriter esterno tramite una

connessione USB 1 lenta. Controllare nuovamente il punto 5.

NL Windows XP waarschuwt u als u de externe brander op een trage USB 1-verbinding aansluit. Controleer stap 5 nog een keer.

UK The drivers will be installed automatically. This may take some seconds.

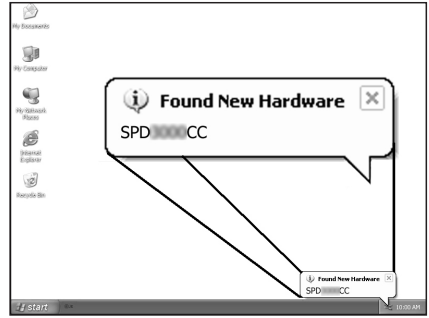
► The popups shown are operating system dependent.

D Die Treiber werden automatisch installiert. Dieser Vorgang kann einige Sekunden dauern.
► Die angezeigten Popups sind je nach Betriebssystem unterschiedlich.

F Les pilotes sont installés automatiquement. Cette opération peut prendre quelques secondes.
► Les messages affichés varient en fonction du système d'exploitation.

I Le unità verranno installate automaticamente. L'operazione può richiedere alcuni secondi.
► I popup mostrati dipendono dal sistema operativo.

NL De stuurprogramma's worden automatisch geïnstalleerd. Dit kan een paar seconden duren.
► Welke pop-ups worden weergegeven, hangt af van uw besturingssysteem.



UK Insert the Nero disc in the external rewriter.

D Legen Sie die Nero-Disc in den externen ReWriter.

F Insérez le disque Nero dans le graveur externe.

I Inserire il disco Nero nel rewriter esterno.

NL Plaats de schijf met Nero in de externe brander.



UK Choose "Nero 7 Essentials" and follow the instructions on the screen. When finished, continue with the next chapter.

D Wählen Sie „Nero 7 Essentials“ und befolgen Sie die Anweisungen auf dem Bildschirm. Wenn Sie fertig sind, fahren Sie mit dem nächsten Kapitel fort.

F Choisissez "Nero 7 Essentials" et suivez les instructions affichées à l'écran. Lorsque vous avez terminé, continuez au chapitre suivant.

I Selezionare "Nero 7 Essentials" e seguire le istruzioni a schermo. Quando si è terminato, continuare con il capitolo successivo.

NL Kies "Nero 7 Essentials" en volg de instructies op het scherm. Ga zodra u klaar bent door met het volgende hoofdstuk.



UK For Windows 98 Second Edition only:

1. Insert the Nero disc in a CD or DVD device of your computer.
If you do not have a CD-ROM on your computer, please refer to the Frequently Asked Questions on www.philips.com/storageupdates.
2. When the Nero screen (as in step 11) is shown, connect your external rewriter to the computer (as in step 7).
3. The "Add New Hardware Wizard" will pop up.
4. Click "Next" in "The wizard searches for new drivers...".
5. Choose "Search for the best drivers...".
6. Choose "Specify a location".
7. Browse to the directory "Philips drivers" on the Nero disc and click "Next".
8. The drivers will be installed.

D Nur für Windows 98 Second Edition:

1. Legen Sie die Nero-Disc in einen CD- oder DVD-Player in Ihrem Computer.
Wenn Sie keinen CD-Player in Ihrem Computer haben, lesen Sie bitte die „Häufig gestellten Fragen (FAQ)“ unter www.philips.com/storageupdates.
2. Sobald der Nero-Bildschirm (wie in Schritt 11) angezeigt wird, schließen Sie Ihren externen ReWriter an den Computer an (wie in Schritt 7).
3. Der Hardware-Assistent öffnet sich.
4. Klicken Sie bei „Dieser Assistent sucht nach neuen Treibern für:“ auf „Weiter“.
5. Wählen Sie „Nach dem besten Treiber für das Gerät suchen...“.
6. Wählen Sie „Geben Sie eine Position an“.
7. Browsen Sie zum Ordner „Philips Drivers“ auf der Nero-Disc und klicken Sie auf „Weiter“.
8. Die Treiber werden installiert.

F Pour Windows 98 Deuxième Édition uniquement :

1. Insérez le disque Nero dans le lecteur de CD-ROM ou de DVD de votre ordinateur.
Si votre ordinateur n'est pas équipé d'un lecteur de CD-ROM, consultez la section des questions fréquentes (FAQ) sur www.philips.com/storageupdates.
2. Lorsque l'écran Nero (comme à l'étape 11) s'affiche, branchez votre graveur externe à l'ordinateur (voir étape 7).
3. L'Assistant Ajout de nouveau matériel apparaît.
4. Cliquez sur "Suivant" à l'affichage du message "L'Assistant recherche de nouveaux pilotes...".
5. Choisissez "Rechercher le meilleur pilote pour votre périphérique...".
6. Sélectionnez "Définir un emplacement".
7. Naviguez jusqu'au répertoire "Philips drivers" sur le disque Nero, puis cliquez sur "Suivant".
8. Les pilotes sont ensuite installés.

I Solo per Windows 98 Second Edition:

1. Inserire il disco Nero in un'unità CD o DVD del computer. Se non fosse disponibile un CD-ROM sul computer, fare riferimento alle domande frequenti all'indirizzo www.philips.com/storageupdates.
2. Quando viene visualizzata la schermata Nero (come al punto 11), collegare il rewriter esterno al computer (come al punto 7).
3. Comparirà la "Procedura guidata per aggiungere un nuovo hardware".
4. Fare clic su "Next" (Avanti) in "The wizard searches for new drivers...". (La procedura guidata ricerca nuove unità).
5. Selezionare "Search for the best drivers..." (Ricerca i driver migliori).
6. Selezionare "Specify a location" (Specificare una posizione).
7. Sfogliare la directory "Philips drivers" sul disco Nero e fare clic su "Next" (Avanti).
8. I driver verranno installati.

NL Alleen voor Windows 98 Second Edition:

1. Plaats de schijf met Nero in een CD of DVD op de computer.
Als uw computer niet van een cd-rom is voorzien, dient u de veelgestelde vragen (FAQ) te raadplegen op www.philips.com/storageupdates.
2. Zodra het Nero-scherm wordt weergegeven (zoals in stap 11), sluit u de externe brander aan op de computer (als in stap 7).
3. De wizard Nieuwe hardware toevoegen wordt weergegeven.
4. Klik op Volgende in "De wizard zoekt naar nieuwe stuurprogramma's...".
5. Selecteer "Zoek naar het beste stuurprogramma...".
6. Selecteer "Geef een locatie op".
7. Ga naar de map "Philips drivers" op de Nero-schijf en klik op "Volgende".
8. De stuurprogramma's worden geïnstalleerd.



How to disconnect your external USB ReWriter?

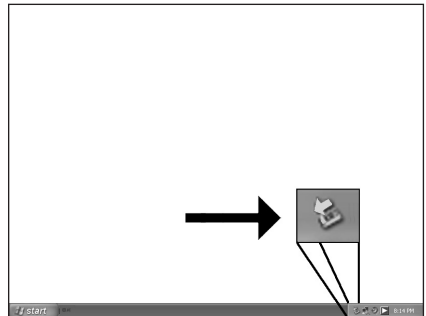
Trennen des externen USB ReWriter?

Comment débrancher le graveur externe USB ?

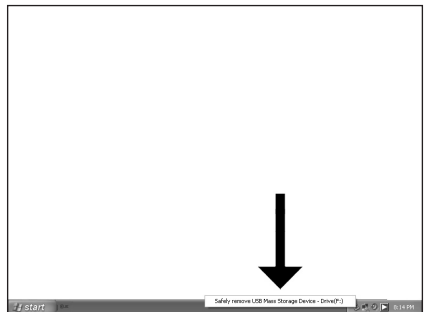
Guida alla disconnessione del ReWriter USB esterno

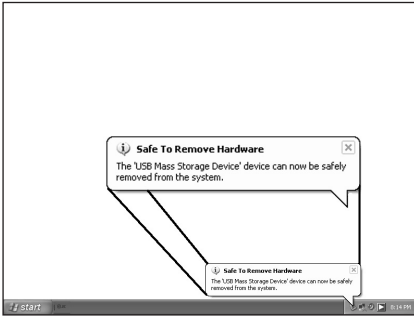
Hoe koppel ik de externe USB-brander los?

- 1
- UK** To disconnect, click the "Safely Remove Hardware" icon.
 - D** Um den ReWriter zu trennen, klicken Sie vorher auf das Symbol „Hardware sicher entfernen“.
 - F** Pour débrancher l'appareil, cliquez sur l'icône "Retirer le périphérique en toute sécurité".
 - I** Per scollegare fare clic sull'icona "Safely Remove Hardware" (Rimozione sicura dell'hardware).
 - NL** Klik op het pictogram "Hardware veilig verwijderen".



- 2
- UK** Click on "Safely remove USB Mass Storage Device".
 - D** Klicken Sie auf „USB-Massenspeichergerät sicher entfernen“.
 - F** Cliquez sur "Retirer Périphérique de stockage de masse USB en toute sécurité".
 - I** Fare clic su "Safely remove USB Mass Storage Device" (Rimozione sicura della periferica di archiviazione di massa USB).
 - NL** Klik op "USB-apparaat voor massaopslag veilig verwijderen".





UK Disconnect your external rewriter when this shows up.

D Trennen Sie Ihren externen ReWriter, sobald Sie auf dem Bildschirm dazu aufgefordert werden.

F Lorsque ce message s'affiche, vous pouvez débrancher le graveur externe.

I Scollegare il rewriter esterno quando appare.

NL Koppel uw externe brander los wanneer dit bericht wordt weergegeven.



Up to date?

Sind Sie auf dem neuesten Stand?

Vos logiciels sont-ils à jour ?

Aggiornamento

Up to date?

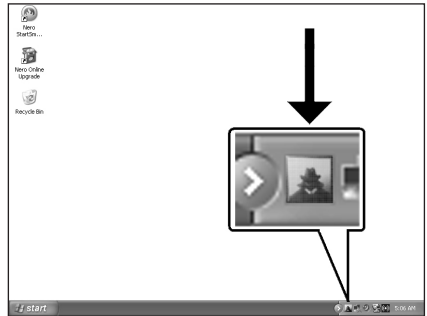
1 **UK** Start the Philips Intelligent Agent.
▶ If not available, choose "Start", "(All) Programs", "Philips Intelligent Agent", "Philips Intelligent Agent".

D Starten Sie den Philips Intelligent Agent.
▶ Wenn er auf dem Desktop nicht zur Verfügung steht, wählen Sie "Start", "Programme", "Philips Intelligent Agent", "Philips Intelligent Agent".

F Lancez Philips Intelligent Agent.
▶ S'il n'est pas directement disponible, sélectionnez 'Démarrer', '(Tous les) Programmes', 'Philips Intelligent Agent', 'Philips Intelligent Agent'.

I Avviare Philips Intelligent Agent.
▶ Se non fosse disponibile, selezionare "Start", "(Tutti i) Programmi", "Philips Intelligent Agent", "Philips Intelligent Agent".

NL Start Philips Intelligent Agent.
▶ Indien niet beschikbaar, kies "Start", "(Alle) programma's", "Philips Intelligent Agent", "Philips Intelligent Agent".



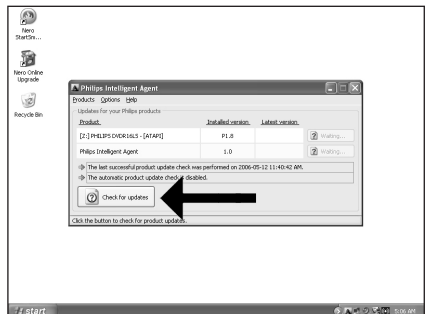
2 **UK** Click "Check for updates".

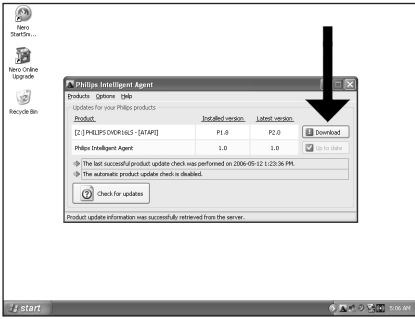
D Klicken Sie auf "Nach Updates suchen".

F Cliquez sur 'Recherchez les mises-à-jour logiciels'.

I Fare clic su "Controlla gli aggiornamenti".

NL Klik op "Zoek naar updates".





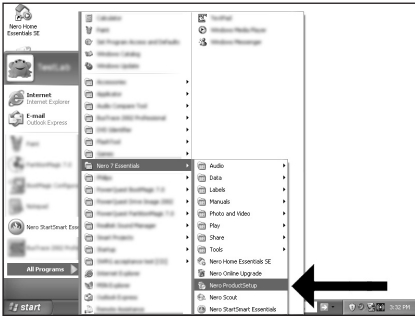
UK Download the updates and install them.

D Laden Sie die Updates herunter und installieren Sie sie.

F Téléchargez les mises à jour et installez-les.

I Effettuare il Download degli aggiornamenti e installarli.

NL Download de updates en installeer ze.



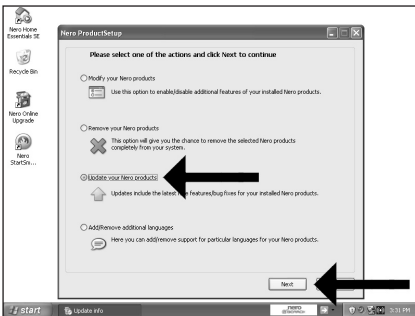
UK Choose "Start", "(All) Programs", "Nero 7 Essentials", "Nero ProductSetup".

D Wählen Sie "Start", "(Alle) Programme", "Nero 7 Essentials", "Nero ProductSetup".

F Sélectionnez "Démarrer", "(Tous les) Programmes", "Nero 7 Essentials", "Nero ProductSetup".

I Scegliere "Start", "Tutti i programmi", "Nero 7 Essentials", "Nero ProductSetup".

NL Kies "Start", "(Alle) Programma's", "Nero 7 Essentials", "Nero ProductSetup".



UK Choose "Update your Nero products" and "Next".

D Wählen Sie "Nero Produkte aktualisieren" und "Weiter".

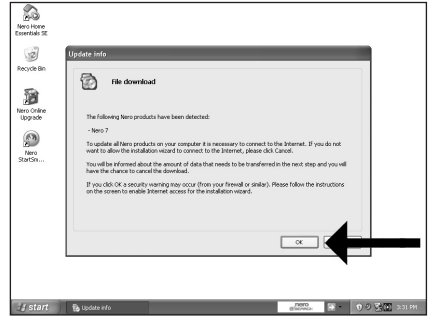
F Sélectionnez "Mettre à jour vos produits Nero" puis cliquez sur "Suivant".

I Scegliere "Aggiorna i prodotti Nero", quindi fare clic su "Avanti".

NL Kies "Uw Nero-producten bijwerken" en "Volgende".

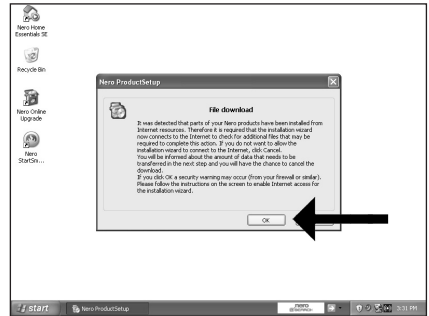
6

- UK** Click "OK".
- D** Klicken Sie auf "OK".
- F** Cliquez sur "OK".
- I** Fare clic su "OK".
- NL** Klik op "OK".



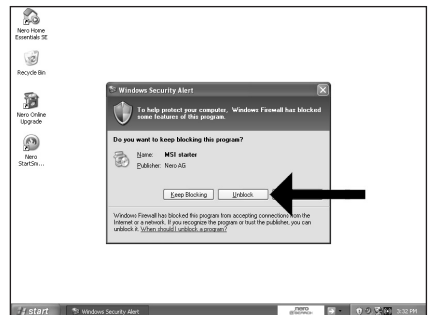
7

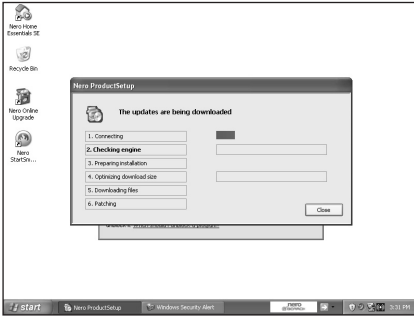
- UK** Click "OK".
- D** Klicken Sie auf "OK".
- F** Cliquez sur "OK".
- I** Fare clic su "OK".
- NL** Klik op "OK".



8

- UK** The Windows Firewall may warn you. Click "Unblock" to allow your Nero to be updated.
- D** Sie erhalten evtl. eine Warnung von der Windows Firewall. Klicken Sie auf "Sperrdeaktivieren", damit sich Nero aktualisieren kann.
- F** Le pare-feu de Windows affichera peut-être un avertissement. Cliquez sur "Débloquer" pour activer la mise à jour de Nero.
- I** È possibile Windows Firewall visualizzi un messaggio di avvertimento. Fare clic su "Unblock" (Sblocca) per consentire l'aggiornamento di Nero.
- NL** De Firewall van Windows kan een waarschuwing geven. Klik op "Uitschakelen", zodat uw Nero kan worden bijgewerkt.





UK Nero downloads and updates itself.

D Nero führt den Download und die Aktualisierung selbstständig durch.

F Nero télécharge et se met à jour automatiquement.

I L'aggiornamento di Nero viene scaricato ed eseguito.

NL Nero gaat automatisch downloaden en bijwerken.




How to make a video disc?

Erstellen einer Video-Disc

Comment créer un disque vidéo ?

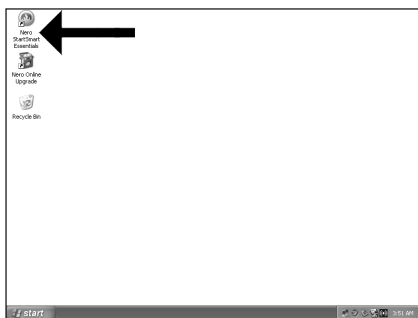
Guida alla creazione di un video disc

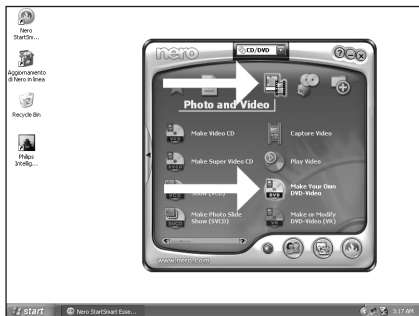
Hoe maak ik een video-cd?

 Be responsible
Respect copyrights

1

- UK** Start "Nero StartSmart Essentials".
- D** Starten Sie "Nero StartSmart Essentials".
- F** Lancez 'Nero StartSmart Essentials'.
- I** Avviare "Nero StartSmart Essentials".
- NL** Start "Nero StartSmart Essentials".





UK Choose "Photo and Video" and "Make your own DVD-Video".

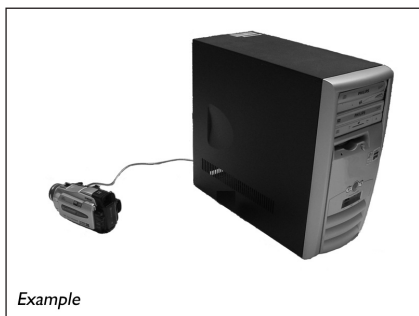
D Wählen Sie "Foto und Video" und "Eigenes DVD-Video erstellen".

F Choisissez 'Photo et Vidéo' et 'Créer votre propre DVD-Vidéo'.

I Selezionare "Foto e video" e "Creare il proprio DVD-Video".

NL Kies "Foto en video" en "Maak uw eigen DVD-Video".

2



UK If you want to capture video from a camera, connect it to your PC. Otherwise go to step 8.

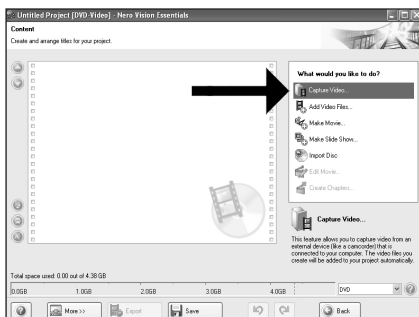
D Schließen Sie Ihren PC an, wenn Sie Video von einer Kamera aufnehmen möchten. Ansonsten fahren Sie mit Schritt 8 fort.

F Si vous souhaitez capturer de la vidéo à partir d'une caméra, raccordez-la à l'ordinateur. Sinon, allez à l'étape 8.

I Se si desidera catturare il video da una camera, collegarla al PC. Altrimenti passare al punto 8

NL Als u video wilt laden vanaf een camera, moet u hem op uw PC aansluiten. Ga anders verder met stap 8

3



UK Choose "Capture video"

D Wählen Sie "Capture video"

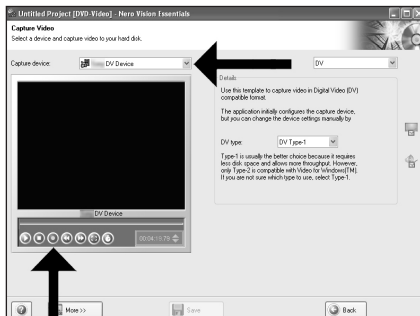
F Choisissez 'Capture video'

I Selezionare "Cattura video"

NL Kies "Capture video"

4

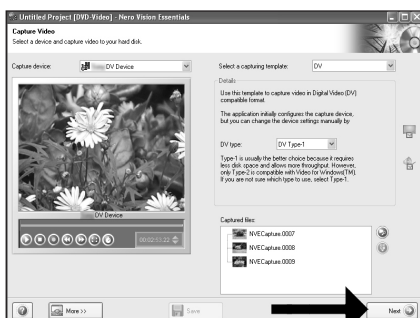
- 5
- UK** Select the capture device and press the record button.
 - D** Wählen Sie das Aufnahmegerät und drücken Sie die Aufnahmetaste.
 - F** Sélectionnez le périphérique de capture et appuyez sur le bouton d'enregistrement.
 - I** Selezionare il dispositivo di cattura e premere il pulsante Registra.
 - NL** Selecteer het apparaat waar u video vanaf wilt laden en druk op de opnameknop.

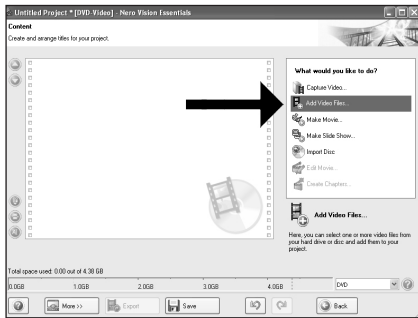


- 6
- UK** During capturing, you will see the progress here.
 - D** Während der Aufnahme sehen Sie hier den Fortschritt.
 - F** Pendant la capture, l'avancement s'affiche ici.
 - I** Durante il processo di cattura, qui sarà possibile visualizzare l'avanzamento.
 - NL** Tijdens het laden ziet u hier de voortgang.



- 7
- UK** Click "Next" when all video sequences are captured.
 - D** Klicken Sie auf „Weiter“, sobald alle Videosequenzen aufgenommen sind.
 - F** Cliquez sur "Suivant" quand toutes les séquences vidéo sont capturées.
 - I** Fare clic su "Avanti" se tutte le sequenze video sono state catturate.
 - NL** Klik op "Volgende" wanneer alle videoreeksen zijn geladen.





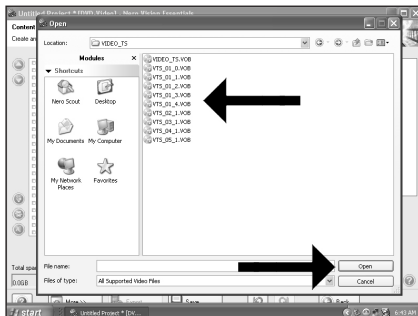
UK If you want to add files from the hard disk, choose "Add Video Files". Otherwise go to step 10.

D Wenn Sie Dateien von der Festplatte hinzufügen möchten, wählen Sie „Videodaten hinzufügen“. Ansonsten fahren Sie mit Schritt 10 fort.

F Si vous voulez ajouter des fichiers à partir du disque dur, choisissez 'Ajouter des fichiers vidéo'. Sinon, allez à l'étape 10.

I Se si desidera aggiungere file dal disco fisso, selezionare "Aggiungi File Video". Altrimenti passare al punto 10.

NL Als u bestanden wilt toevoegen van de harde schijf, kiest u "Videobestanden toevoegen". Ga anders verder met stap 10.



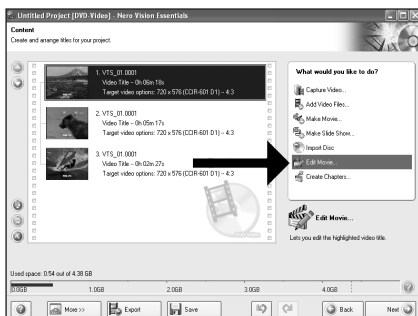
UK Select the files and click 'Open'.

D Wählen Sie die Dateien und klicken Sie auf "Öffnen".

F Sélectionnez les fichiers et cliquez sur 'Ouvrir'.

I Selezionare i file e fare clic su "Apri".

NL Selecteer de bestanden en selecteer 'Openen'.



UK You can edit the loaded movies by choosing "Edit Movie".

D Sie können die geladenen Filme bearbeiten, indem Sie "Film bearbeiten" wählen.

F Vous pouvez éditer les films chargés en choisissant 'Editer le film'.

I È possibile modificare i film caricati selezionando "Modifica Filmato".

NL U kunt de geladen films bewerken door "Film bewerken" te kiezen.

11

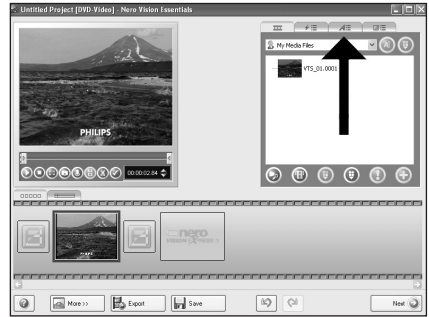
UK You can here add video effects, text effects and transitions.

D Sie können Videoeffekte, Texteffekte und Übergänge hinzufügen.

F Vous pouvez ajouter ici des effets vidéo, des effets de texte et des transitions.

I Qui è possibile aggiungere effetti video, testo e transizioni.

NL Hier kunt u video-effecten, teksteffecten en overgangen toevoegen.



12

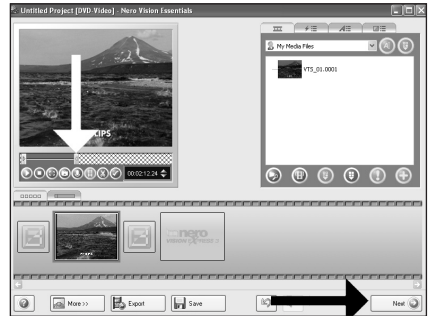
UK You can also trim the recorded video by sliding the markers. When done, choose "Next".

D Sie können das aufgezeichnete Video auch durch Verschieben der Marker beschneiden. Klicken Sie danach auf "Weiter".

F Vous pouvez également recouper les séquences vidéo enregistrées en faisant glisser les marqueurs. Lorsque vous avez terminé, choisissez 'Suivant'.

I Inoltre, qui è possibile accorciare il video registrato, facendo scorrere i marcatori. Al termine selezionare "Avanti".

NL U kunt de opgenomen video ook bijsnijden door de markeringen te verschuiven. Kies, als u klaar bent, "Volgende".



13

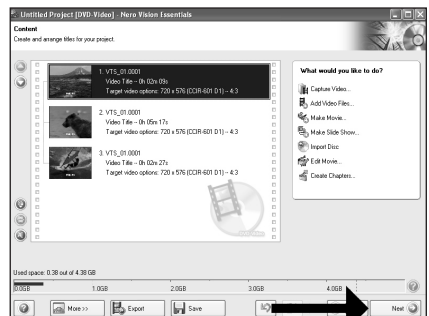
UK After editing all files, choose "Next".

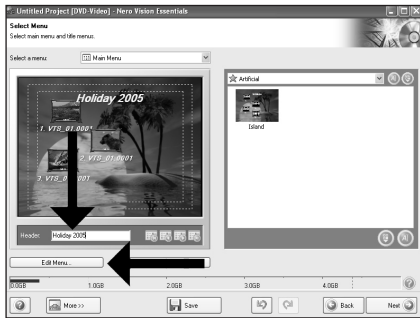
D Klicken Sie nach Bearbeitung aller Dateien auf "Weiter".

F Lorsque vous avez édité tous les fichiers, choisissez 'Suivant'.

I Dopo aver terminato tutti i file, selezionare "Avanti".

NL Kies "Volgende", als u alle bestanden hebt bewerkt.





UK Enter the title in the "Header" field and click "Edit menu".

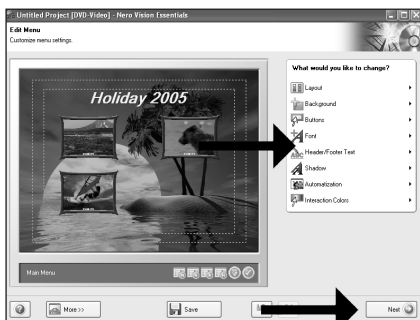
14

D Geben Sie den Titel im Feld „Kopfzeile“ ein und klicken Sie auf "Menü bearbeiten".

F Entrez le titre dans la zone 'En-tête' et cliquez sur 'Editez le Menu'.

I Inserire il titolo nel campo "Intestazione" e fare clic su "Modif. menu".

NL Voer de titel in het veld "Koptekst" in en klik op "Bewerken menu".



UK You can change the layout, the background, add titles, ... here. When done, choose "Next" twice.

15

D Sie können jetzt das Layout oder den Hintergrund ändern und Titel usw. hinzufügen. Klicken Sie danach zweimal auf "Weiter".

F Vous pouvez changer la mise en forme, l'arrière-plan, ajouter des titres... ici. Lorsque vous avez terminé, choisissez 'Suivant' deux fois.

I Qui è possibile modificare il layout, lo sfondo, aggiungere titoli ecc. Al termine selezionare due volte "Avanti".

NL Hier kunt u de indeling en de achtergrond veranderen en titels toevoegen. Klik twee keer op "Volgende" als u klaar bent.



UK Preview your movie. Click "Next" to continue.

16

D Betrachten Sie nun eine Vorschau Ihres Videos. Klicken Sie auf "Weiter", um fortzufahren.

F Vous pouvez alors prévisualiser votre film. Cliquez sur 'Suivant' pour continuer.

I Eseguire l'anteprima del film. Fare clic su "Avanti" per continuare.

NL Preview uw film. Klik op "Volgende" om verder te gaan.

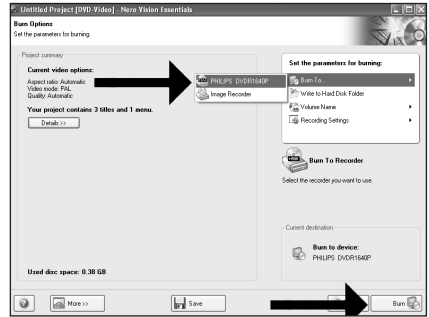
17 **UK** Choose "Burn to", choose your recorder and choose "Burn".

D Klicken Sie auf "Brennen auf", wählen Sie Ihren Rekorder und klicken Sie auf "Brennen".

F Choisissez 'Graver vers', sélectionnez le graveur et choisissez 'Graver'.

I Selezionare "Masterizza su", selezionare il masterizzatore e quindi "Scrivi".

NL Kies "Branden naar", kies uw recorder en kies "Branden".



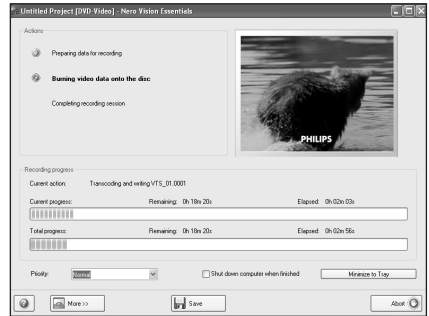
18 **UK** NeroVision Express is transcoding and burning your disc.

D NeroVision Express führt ein Transcoding durch und brennt Ihre Disc.

F NeroVision Express procède au transcodage et grave le disque.

I NeroVision Express esegue la codifica intermedia e la masterizzazione del disco.

NL NeroVision Express transcodeert en brandt uw cd.



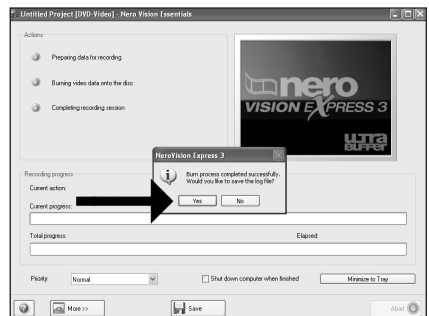
19 **UK** Congratulations, your disc has been written successfully. You may exit the application now.

D Glückwunsch, Ihre Disc wurde erfolgreich beschrieben. Sie können jetzt die Anwendung verlassen.

F Félicitations, le disque a été gravé avec succès. Vous pouvez maintenant quitter l'application.

I Congratulazioni, è stata completata la scrittura del disco. Ora è possibile uscire dall'applicazione.

NL Gefeliciteerd, uw cd is met succes geschreven. U kunt de toepassing nu verlaten.





How to make an audio or data disc?

Erstellen einer Audio- oder Daten-Disc

Comment créer un disque audio ou de données ?

Guida alla creazione di un disco audio o di un disco dati

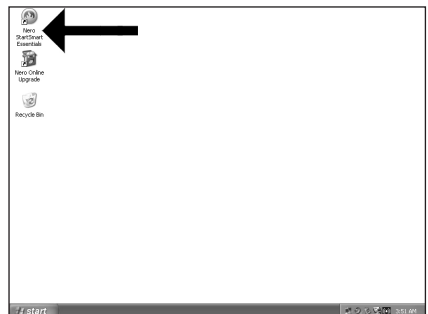
Hoe maak ik een audio- of data-cd?

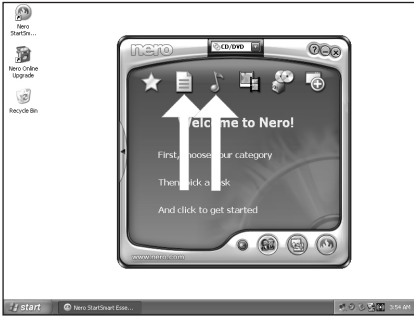


Be responsible
Respect copyrights

1

- UK** Start "Nero StartSmart".
- D** Starten Sie "Nero StartSmart".
- F** Lancez "Nero StartSmart".
- I** Avviare "Nero StartSmart".
- NL** Start "Nero StartSmart".

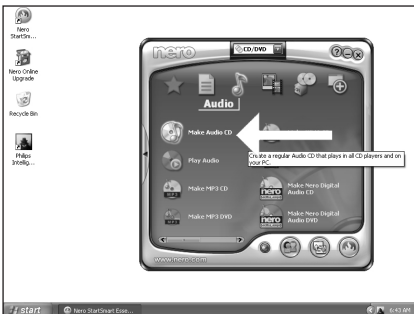




- UK** Choose „Data” or “Audio”.
- D** Wählen Sie “Daten” oder “Audio”.
- F** Choisissez 'Données' ou 'Audio'.
- I** Selezionare “Dati” o “Audio”.
- NL** Kies „Data” of “Audio”.



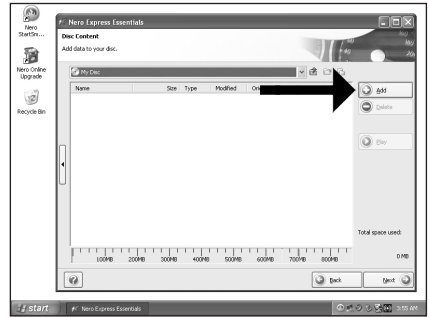
- UK** For data, choose „Make Data CD” or „Make Data DVD”.
- D** Für Daten wählen Sie “Daten CD erstellen” oder “Daten DVD erstellen”.
- F** Pour créer un disque de données, choisissez 'Créer un CD de données' ou 'Créer un DVD de données'.
- I** Per i dati selezionare “Creare CD dati” o “Creare DVD dati”.
- NL** Voor data, kies „Data-cd maken” of „Data-dvd maken”.



- UK** For an audio disc, choose „Make Audio CD”.
- D** Für eine Audio-Disc wählen Sie “Audio-CD erstellen”.
- F** Pour créer un disque audio, choisissez 'Créer un CD audio'.
- I** Per un disco audio, selezionare “Crea CD Audio”.
- NL** Voor een audio-cd, kies „Audio-cd maken”.

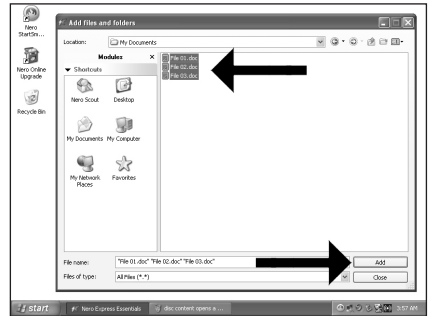
5

- UK** Click "Add"
- D** Klicken Sie auf "Hinzufügen".
- F** Cliquez 'Ajouter'.
- I** Fare clic su "Aggiungi"
- NL** Klik op „Toevoegen”



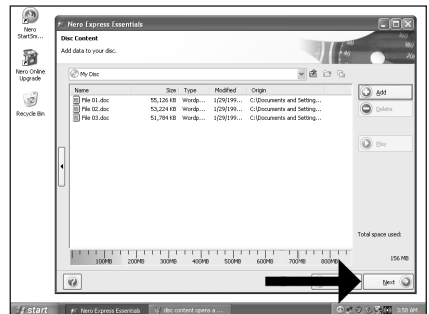
6

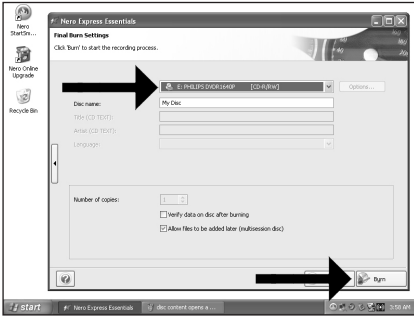
- UK** Select all the files to burn and click "Add". Click "Close" when finished.
- D** Wählen Sie alle Dateien, die Sie brennen möchten, und klicken Sie auf "Hinzufügen". Klicken Sie, wenn Sie fertig sind, auf "Schließen".
- F** Sélectionnez tous les fichiers à graver et cliquez sur 'Ajouter'. Lorsque vous avez terminé, cliquez sur 'Fermer'.
- I** Selezionare tutti i file da masterizzare e fare clic su "Aggiungi". Al termine fare clic su "Chiudi".
- NL** Selecteer alle bestanden die moeten worden gebrand en klik op "Toevoegen". Klik op "Sluiten" als u klaar bent.



7

- UK** Check your files and click "Next".
- D** Kontrollieren Sie Ihre Dateien und klicken Sie auf "Weiter".
- F** Vérifiez les fichiers et cliquez sur 'Suivant'.
- I** Controllare i file e fare clic su "Avanti".
- NL** Controleer de bestanden en klik op "Volgende".





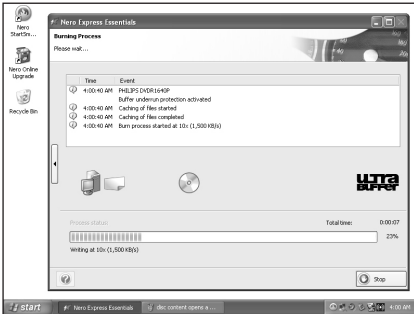
UK Choose your recorder and click „Burn“.

D Wählen Sie ihren Rekorder und klicken Sie auf “Brennen“.

F Choisissez votre graveur et cliquez sur 'Graver'.

I Selezionare il Masterizzatore e fare clic su “Scrivi”.

NL Kies uw Recorder en klik op „Branden“.



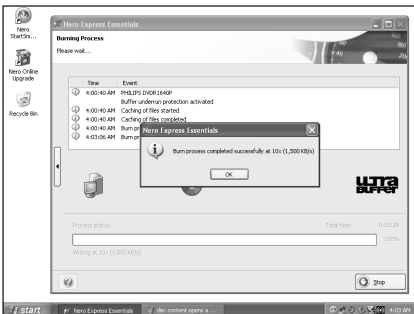
UK Nero is burning your disc.

D Nero brennt Ihre Disc.

F Nero commence la gravure du disque.

I Nero sta masterizzando il disco.

NL Nero is bezig uw cd te branden.



UK Congratulations, your disc has been written successfully. You may exit the application now.

D Glückwunsch, Ihre Disc wurde erfolgreich beschrieben. Sie können jetzt die Anwendung verlassen.

F Félicitations, le disque a été gravé avec succès. Vous pouvez maintenant quitter l'application.

I Congratulazioni, è stata completata la scrittura del disco. Ora è possibile uscire dall'applicazione.

NL Gefeliciteerd, de cd is met succes gebrand. U kunt de toepassing nu verlaten.



How to copy a disc?

Kopieren einer Disc

Comment copier un disque ?

Guida alla copia di un disco

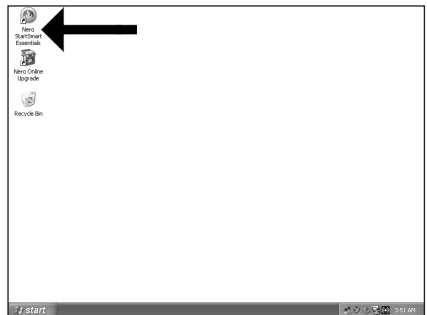
Hoe kopieer ik een cd?



Be responsible
Respect copyrights

1

- UK** Start "Nero StartSmart Essentials".
- D** Starten Sie "Nero StartSmart Essentials".
- F** Lancez 'Nero StartSmart Essentials'.
- I** Avviare "Nero StartSmart Essentials".
- NL** Start "Nero StartSmart Essentials".





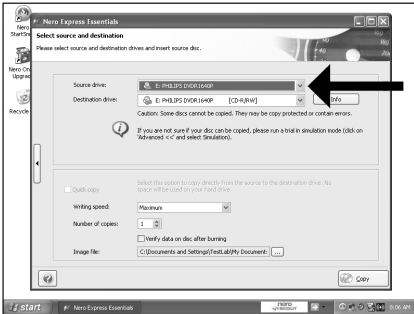
UK Choose „Favorites” and “Copy CD” or “Copy DVD”.

D Wählen Sie "Favoriten" und "CD kopieren" oder "DVD kopieren".

F Choisissez 'Favoris' et 'Copier CD' ou 'Copier DVD'.

I Selezionare "Preferiti" e "Copia CD" o "Copia DVD".

NL Kies „Favorieten" en "CD Kopiëren" of "DVD Kopiëren".



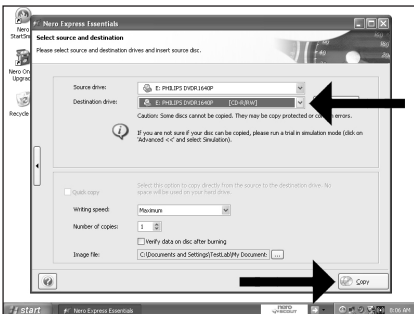
UK Select the source drive.

D Wählen Sie das Quelllaufwerk.

F Sélectionnez le lecteur source.

I Selezionare l'Unità di origine.

NL Selecteer het bronstation.



UK Select the destination drive and click “Copy”.

D Wählen Sie das Ziellaufwerk und klicken Sie auf “Kopieren”.

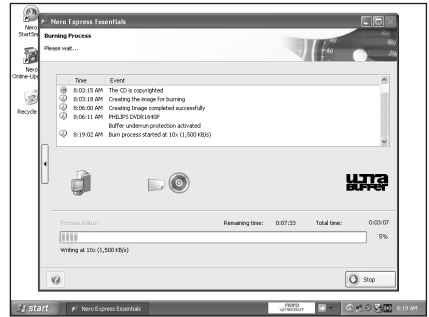
F Sélectionnez le lecteur cible et cliquez sur 'Copier'.

I Selezionare l'Unità di destinazione e fare clic su “Copia”.

NL Selecteer het doelstation en klik op “Kopieren”.

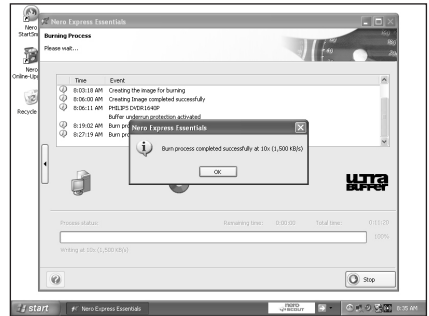
5

- UK** Nero will now copy your disc.
- D** Nero brennt jetzt Ihre Disc.
- F** Nero commence la copie du disque.
- I** Ora Nero eseguirà la copia del disco.
- NL** Nero zal uw cd nu kopiëren.



6

- UK** Congratulations, your disc has been written successfully. You may exit the application now.
- D** Glückwunsch, Ihre Disc wurde erfolgreich beschrieben. Sie können jetzt die Anwendung verlassen.
- F** Félicitations, le disque a été gravé avec succès. Vous pouvez maintenant quitter l'application.
- I** Congratulazioni, è stata completata la scrittura del disco. Ora è possibile uscire dall'applicazione.
- NL** Gefeliciteerd, uw cd is met succes geschreven. U kunt de toepassing nu sluiten.





More info or help needed?

Visit www.philips.com/storageupdates

UK

Troubleshooting

Philips optical disc drives are manufactured with utmost care. In case of problems, it often appears that the drive itself is not defective. You can simply solve most of these problems by using the support tools offered by Philips.

When you're experiencing problems:

- 1 Please check the information in the "How to..." manual
- 2 Check the Philips support websites www.philips.com/storageupdates and www.philips.com/support for interactive support, troubleshooting, and the newest software updates.
- 3 Should you encounter any more difficulties during installation or use, please contact Philips Customer Care via the e-mail address or telephone numbers that can be found at www.philips.com/contact.

Prior to claiming a drive for warranty, you must request a return reference number at www.philips.com/support or contact Philips Customer Care.

► Additional warranty information is available in the "Philips Warranty" folder on the Nero software disc



Be responsible
Respect copyrights

"The making of unauthorised copies of copy-protected material, including computer programmes, files, broadcasts and sound recordings, may be an infringement of copyrights and constitute a criminal offence. This equipment should not be used for such purposes."

WEEE mark: Disposal of your old product



Your product is designed and manufactured with high quality materials and components, which can be recycled and reused. Please inform yourself about the local separate collection system for electrical and electronic products, including those marked by following symbol.

Please act according to your local rules and do not dispose of your old products with your normal household waste.

WARNING

Plastic bags can be dangerous.

To avoid danger of suffocation, keep this bag away from babies and small children.

www.philips.com/storageupdates



Weitere Informationen oder Hilfe erforderlich?

Besuchen Sie www.philips.com/storageupdates

D

Fehlersuche

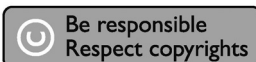
Optische Laufwerke werden von Philips mit größter Sorgfalt hergestellt. Bei Problemen stellt sich oft heraus, dass das Laufwerk selbst nicht defekt ist. Sie können die meisten dieser Probleme einfach unter Verwendung der Support-Werkzeuge von Philips lösen.

Wenn Sie ein Problem vorfinden:

- 1 Lesen Sie bitte die Informationen im Benutzerhandbuch („How to...“).
- 2 Rufen Sie die Philips Support-Websites www.philips.com/storageupdates und www.philips.com/support auf und verwenden Sie den interaktiven Support, die Fehlersucheleitfäden und die neuesten Software-Updates.
- 3 Wenn Sie während der Installation oder der Verwendung weitere Probleme vorfinden, wenden Sie sich bitte an die Philips Kundenbetreuung über die E-Mail-Adresse oder die Telefonnummern, die Sie auf www.philips.com/contact finden.

Bevor Sie einen Garantieanspruch geltend machen, müssen Sie auf www.philips.com/support eine Rücksendenummer beantragen oder die Philips Kundenbetreuung kontaktieren.

➤ **Zusätzliche Informationen zur Garantie finden Sie im Ordner „Philips Warranty“ auf der Nero-Software-CD.**



“Die unbefugte Vervielfältigung urheberrechtlich geschützter Werke, einschließlich Computerprogramme, Dateien, Rundfunksendungen und musikalischer Werke, kann eine Verletzung des Urheberrechts darstellen und eine Strafbarkeit begründen. Dieses Gerät darf zu den genannten mißbräulichen Zwecken nicht verwendet werden.”

WEEE Kennzeichnung: Entsorgung Ihres alten Geräts



Ihr Gerät wurde unter Verwendung hochwertiger Materialien und Komponenten entwickelt und hergestellt, die recycelt und wieder verwendet werden können.

Befindet sich dieses Symbol (durchgestrichene Abfalltonne auf Rädern) auf dem Gerät, bedeutet dies, dass für dieses Gerät die Europäischen Richtlinie 2002/96/EG gilt.

Informieren Sie sich über die geltenden Bestimmungen zur getrennten Sammlung von Elektro- und Elektronik-Altgeräten in Ihrem Land.

Richten Sie sich bitte nach den geltenden Bestimmungen in Ihrem Land, und entsorgen Sie Altgeräte nicht über Ihren Haushaltsabfall. Durch die korrekte Entsorgung Ihrer Altgeräte werden Umwelt und Menschen vor möglichen negativen Folgen geschützt.

ACHTUNG

Kunststoffbeutel können gefährlich sein.

Um Erstickungsgefahr zu vermeiden bitte diesen Beutel von Kindern fernhalten



Vous avez besoin d'aide ou de plus d'informations ?

Surfez sur www.philips.com/storageupdates

F

Dépannage

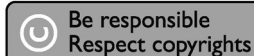
Les lecteurs de disques optiques Philips sont fabriqués avec le plus grand soin. Lorsqu'un problème survient, il apparaît souvent que le lecteur lui-même n'est pas défectueux. La plupart des problèmes peuvent simplement être résolus à l'aide des outils d'assistance proposés par Philips.

Si vous rencontrez un problème :

- 1 Consultez le Manuel d'utilisation.
- 2 Consultez les sites d'assistance de Philips www.philips.com/storageupdates et www.philips.com/support pour une aide interactive, des informations de dépannage et les dernières mises à jour logicielles.
- 3 Si vous rencontrez d'autres difficultés pendant l'installation ou l'utilisation de l'appareil, veuillez contacter le Service d'assistance à la clientèle de Philips par courrier électronique ou par téléphone, aux numéros de téléphone disponibles sur www.philips.com/contact.

Avant toute intervention de la garantie de votre lecteur, vous devez faire la demande d'un numéro de retour d'article sur www.philips.com/support ou contacter le Service d'assistance à la clientèle de Philips.

► **Pour plus d'informations concernant la garantie, consultez le dépliant « Garantie Philips » du disque Nero.**



"La réalisation de copies non autorisées de tout matériel dont la reproduction est interdite, notamment les programmes informatisés, dossiers, émissions ou enregistrements sonores, peut représenter une contrefaçon de droits et constituer une infraction. Cet équipement ne doit pas servir à de telles utilisations."

Marquage WEEE: Mise au rebut des produits en fin de vie



Ce produit a été conçu et fabriqué avec des matériaux et composants recyclables de haute qualité. Le symbole d'une poubelle barrée apposé sur un produit signifie que ce dernier répond aux exigences de la directive européenne 2002/96/EC.

Informez-vous auprès des instances locales sur le système de collecte des produits électriques et électroniques en fin de vie.

Conformez-vous à la législation en vigueur et ne jetez pas vos produits avec les déchets ménagers. Seule une mise au rebut adéquate des produits peut empêcher la contamination de l'environnement et ses effets nocifs sur la santé.

AVERTISSEMENT

Les sacs en plastique peuvent être dangereux.

Pour éviter danger d'étouffement tenir ce sachet loin de la portée des enfants.



Per ulteriori informazioni o assistenza

Consultare il sito Web all'indirizzo www.philips.com/storageupdates

I

Risoluzione dei problemi

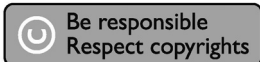
Le unità disco ottiche della Philips sono prodotte con la massima cura. In caso di problemi, spesso risulta che non è l'unità in quanto tale ad avere dei problemi. Potete risolvere semplicemente la maggior parte di questi problemi utilizzando gli strumenti di supporto offerti da Philips.

In caso di problemi:

- 1 Verificare le informazioni nel manuale "Guida...".
- 2 Controllare i siti Web di supporto Philips www.philips.com/storageupdates e www.philips.com/support per un supporto interattivo, la risoluzione dei problemi e gli aggiornamenti software più recenti.
- 3 Se si incontrassero ulteriori difficoltà durante l'installazione o l'uso, contattare l'Assistenza Clienti Philips utilizzando l'indirizzo e-mail o il numero di telefono indicato alla pagina Web www.philips.com/contact.

Prima di ricorrere in garanzia per un'unità, è necessario richiedere un numero di riferimento di reso a www.philips.com/support o contattando l'Assistenza Clienti della Philips.

➤ **Ulteriori informazioni sulla garanzia sono disponibili nella cartella "Philips Warranty" sul disco del software Nero.**



"Copie non autorizzate di materiale protetto da copie, inclusi programmi per computer, documenti, registrazioni di radiogrammi e suoni, possono essere una violazione del copyright e costituire un illecito penale. Questa apparecchiatura non può essere utilizzata a tali scopi."

Indicativo WEEE: Smaltimento di vecchi prodotti



Il prodotto è stato progettato e assemblato con materiali e componenti di alta qualità che possono essere riciclati e riutilizzati.

Se su un prodotto si trova il simbolo di un bidone con ruote, ricoperto da una X, vuol dire che il prodotto soddisfa i requisiti della Direttiva comunitaria 2002/96/CE

Informarsi sulle modalità di raccolta, dei prodotti elettrici ed elettronici, in vigore nella zona in cui si desidera disfarsi del prodotto.

Attenersi alle normative locali per lo smaltimento dei rifiuti e non gettare i vecchi prodotti nei normali rifiuti domestici. Uno smaltimento adeguato dei prodotti aiuta a prevenire l'inquinamento ambientale e possibili danni alla salute.

ATTENZIONE

I sacchetti di plastica possono essere pericolosi.

Per evitare pericoli di soffocamento non lasciare questo sacchetto alla portata dei bambini.



Meer informatie of hulp nodig?

Ga naar www.philips.com/storageupdates

NL

Probleemoplossing

De optische schijfstations van Philips zijn met de grootst mogelijke zorg gemaakt. Als zich problemen voordoen, blijkt vaak dat het station zelf geen defecten heeft. U kunt de meeste van deze problemen eenvoudig oplossen door de hulpprogramma's van Philips te gebruiken.

Wat te doen bij problemen:

- 1 Controleer de informatie in de handleiding.
- 2 Ga naar de ondersteuningssites van Philips op www.philips.com/storageupdates en www.philips.com/support voor interactieve ondersteuning, probleemoplossing en de laatste software-updates.
- 3 Als zich tijdens installatie of gebruik andere problemen voordoen, kunt u contact opnemen met Philips Customer Care via het e-mailadres of de telefoonnummers die u kunt vinden op www.philips.com/contact.

Voordat u een beroep doet op de garantie op een station, moet u een referentienummer voor retourzending vragen op www.philips.com/support of bij Philips Customer Care.

► **Er is aanvullende garantie-informatie beschikbaar in de map "Philips Warranty" op de schijf met de Nero-software.**



Be responsible
Respect copyrights

"Het zonder toestemming vervaardigen van kopieën van auteursrechtelijk beschermde werken, inclusief computer programma's, bestanden, uitzendingen en geluidsopnames, kan een inbreuk op auteursrechten en een strafbaar feit zijn. De apparatuur dient niet voor dergelijke doeleinden gebruikt te worden."

WEEE-markering: Verwijdering van uw oud product



Uw product is vervaardigd van kwalitatief hoogwaardige materialen en onderdelen, welke gerecycled en opnieuw gebruikt kunnen worden.

Als u op uw product een doorstreepte afvalcontainer op wielts ziet, betekent dit dat het product valt onder de EU-richtlijn 2002/96/EC.

Win inlichtingen in over de manier waarop elektrische en elektronische producten in uw regio gescheiden worden ingezameld.

Neem bij de verwijdering van oude producten de lokale wetgeving in acht en plaats deze producten niet bij het gewone huishoudelijke afval. Als u oude producten correct verwijderd voorkomt u negatieve gevolgen voor het milieu en de volksgezondheid.

PAS OP

Plastic zakken kunnen gevaarlijk zijn.

Om gevaar van verstikking te voorkomen houd de zak buiten bereik van kleine kinderen.

www.philips.com/storageupdates



¿Cómo conectar el re-grabador USB externo?

Como conectar seu regravador USB externo?

Harici USB ReWriter cihazınız nasıl bağlanır?

Podłączanie zewnętrznej nagrywarki USB

Hur ansluts den externa USB-brännaren?

1

E Contenido de la caja:

- A: Su nueva unidad. D: Fuente de alimentación
B: Este manual. E: Cable USB de alta
C: Disco con software velocidad.
Nero.

PT Os seguintes itens estão contidos na caixa:

- A: Sua nova unidade. D: Fonte de alimentação
B: Este manual. E: Cabo USB de alta
C: O disco do software velocidade.
Nero.

TR Bu, kutu içinde bulunabilir:

- A: Yeni sürücünüz. D: Güç kaynağı
B: Bu kılavuz. E: HiSpeed USB Kablosu.
C: Nero yazılım disk.

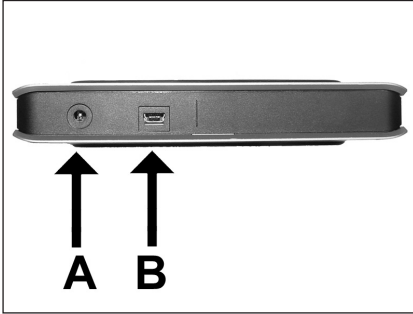
PL W opakowaniu znajduje się:

- A: Nowy napęd. D: Kabel zasilający
B: Niniejsza instrukcja. E: Kabel HiSpeed USB.
C: Płyta z programem
Nero.

SV Innehållet i lådan:

- A: Din nya drivenhet. C: Skivan med Nero
B: Den här bruks- programmet.
anvisningen. D: Nätenhet
E: HiSpeed USB-kabel.





E En la parte posterior encontrará los conectores que necesita para conectar el regrabador externo al ordenador.

A: Alimentación.

B: USB de alta velocidad.

PT Na parte traseira, você encontrará os plugues necessários para conectar seu regravador externo ao seu computador.

A: Power (Alimentação).

B: HiSpeed USB (USB de alta velocidade).

TR Arka tarafta, harici yeniden yazıcıyı bilgisayarınıza bağlamak için gereken fişleri bulabilirsiniz.

A: Güç.

B: HiSpeed USB.

PL Z tyłu znajdują się gniazda służące do połączenia zewnętrznego nagrywarki z komputerem.

A: Zasilanie.

B: HiSpeed USB.

SV På baksidan hittar du de anslutningar som behövs för att ansluta den externa brännaren till datorn.

A: Ström.

B: HiSpeed USB.



E Conecte el cable de alimentación al regrabador externo y a una toma de corriente eléctrica.

PT Conecte o cabo de alimentação ao regravador externo e a uma tomada de alimentação.

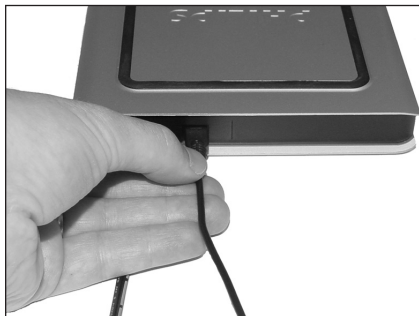
TR Güç kablosunu harici yeniden yazıcıya ve güç çıkışına bağlayın .

PL Podłącz kabel danych do zewnętrznego nagrywarki i gniazda zasilania.

SV Anslut nätkabeln till den externa brännaren och ett strömuttag.

4

- E** Conecte el cable USB en el re-grabador externo. No conecte el cable al ordenador en este momento.
- PT** Conecte o cabo USB no gravador externo. Não conecte o cabo ao computador neste momento.
- TR** USB kablounu harici yeniden yazıcıya takın. Bilgisayara giden kabloyu bu aşamada bağlamayın.
- PL** Podłącz kabel USB do zewnętrznej nagrywarki. Nie podłączaj jeszcze kabla do komputera.
- SV** Anslut USB-kabeln till den externa brännaren. Anslut inte kabeln till datorn vid detta tillfälle.



5

- E** Busque un conector USB de alta velocidad en el PC.
A: Logotipo del conector USB de alta velocidad preferido.
B: Logotipo del conector USB de baja velocidad opcional.
► Cuando se conecta a un conector USB de baja velocidad (USB 1.x), las velocidades están limitadas (4x en escritura y 6x en lectura cuando se trata de CD, 0,7x en lectura con DVD) no pudiendo grabarse en DVD ni ver video.

- PT** Procure o conector USB de alta velocidade em seu computador.
A: Logotipo do USB de alta velocidade ou conector preferido.
B: Logotipo do conector USB de baixa velocidade alternativo.
► Ao se conectar ao USB de baixa velocidade (ou USB 1.x), as velocidades são limitadas (4x para gravação e 6x para leitura de CDs, 0,7x para leitura de DVDs) e não é possível gravar em DVDs ou assistir a vídeos.

- TR** PC'nizde HiSpeed USB konektörü arayın.

A: Tercih edilen HiSpeed USB veya konektör logosu.

B: Alternatif LowSpeed USB konektör logosu.

- LowSpeed USB (veya USB 1.x) ile bağlantığında, hız sınırlıdır (CD'de, 4x yazma ve 6x okuma; DVD'de 0,7x okuma) ve DVD'ye yazmak ya da video izlemek mümkün değildir.

- PL** Znajdź port HiSpeed USB w komputerze szukając:

A: Logo lub gniazda preferowanej magistrali HiSpeed USB.

B: Logo lub gniazda alternatywnej magistrali LowSpeed USB.

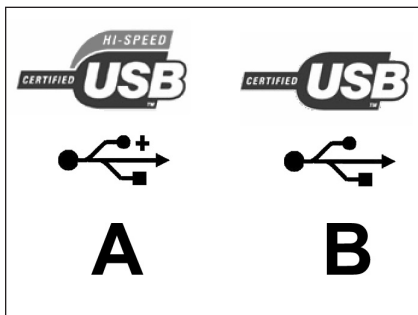
- Podłączenie do magistrali LowSpeed USB (lub USB 1.x) spowoduje ograniczenie prędkości (CD: zapis 4x i odczyt 6x; DVD: odczyt 0,7x) oraz uniemożliwienie zapisu płyt DVD lub odtwarzania filmów.

- SV** Leta rätt på HiSpeed USB-anslutningen på din PC.

A: Logotyp för den HiSpeed USB-anslutning som är att föredra.

B: Logotyp för den alternativa LowSpeed USB-anslutningen.

- Vid anslutning till LowSpeed USB (eller USB 1.x) är hastigheterna begränsade (4x bränning och 6x läsning på CD, 0,7x läsning på DVD) och det går inte att skriva på DVD eller att titta på video.





E Si se utiliza Windows 98 Segunda Edición, por favor vaya al final de este capítulo. De lo contrario siga en el paso 7.
 ► Identifique su sistema operativo haciendo clic con el botón derecho del ratón en "Mi PC" y elija "Propiedades".

PT Ao usar o Windows 98 Second Edition, vá para o final deste capítulo. Caso contrário, continue com a etapa 7.
 ► Identifique seu sistema operacional clicando com o botão direito do mouse em "Meu computador" e selecionando "Propriedades".

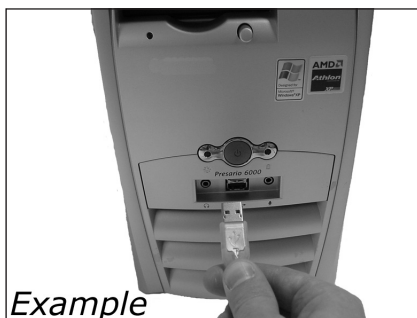
TR Windows 98 Second Edition kullanıyorsanız lütfen bu bölümün sonuna gidin. Aksi takdirde 7. adımla devam edin.

► "Bilgisayarı"ı tıklayıp "Özellikler"i seçerek İşletim Sisteminizi belirleyin.

PL Jeśli posiadasz system Windows 98 Second Edition, przejdź na koniec tego rozdziału. W innym wypadku przejdź do punktu 7. ► Sprawdź, jaki posiadasz system operacyjny, klikając prawym przyciskiem myszy ikonę „Mój komputer” i wybierając „Właściwości”.

SV Om du använder Windows 98 Second Edition går du vidare till slutet av det här kapitlet. I annat fall fortsätter du med steg 7.

► Identifiera ditt operativsystem genom att högerklicka på "Den här datorn" och välja "Egenskaper".



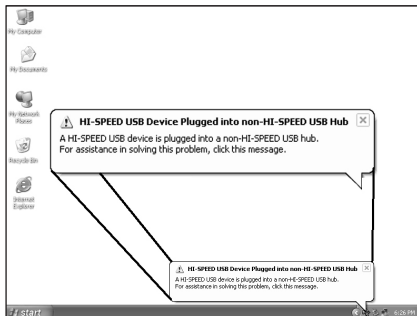
E Conecte el cable USB al ordenador.

PT Conecte o cabo USB ao computador.

TR USB kablosunu bilgisayara bağlayın.

PL Podłącz kabel USB do komputera.

SV Anslut USB-kabeln till datorn.



E Windows XP le avisará al conectar el re-grabador externo a una conexión USB 1 lenta. Compruebe el paso 5 nuevamente.

PT O Windows XP o alertará quando você conectar o regravador externo a uma conexão USB 1 lenta. Verifique a etapa 5 novamente.

TR Windows XP, harici yeniden yazıcıyı yavaş bir USB 1 bağlantısına bağladığınızda sizi uyarır. Adım 5'i yeniden denetleyin.

PL Po podłączeniu zewnętrznej nagrywarki do starego portu USB 1, system Windows XP wyświetli ostrzeżenie. Ponownie sprawdź punkt 5.

SV Windows XP varnar dig om du ansluter den externa brännaren till en långsam USB 1-anslutning. Kontrollera steg 5 igen.

9

E Los controladores se instalarán automáticamente. Esto puede tardar unos segundos.

► Las pantallas emergentes mostradas dependen del sistema operativo.

PT Os drivers serão instalados automaticamente. Isso pode levar alguns segundos.

► Os pop-ups mostrados dependem do sistema operacional.

TR Sürücüler otomatik olarak yüklenir. Bu işlem birkaç saniye sürebilir.

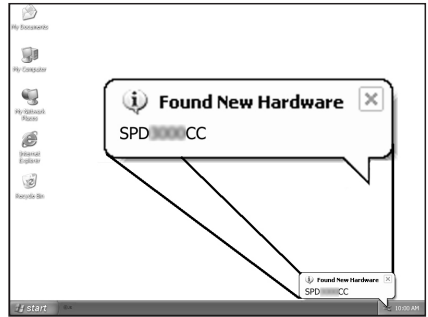
► Gösterilen açılan pencereler işletim sistemine bağlıdır.

PL Instalacja sterowników przebiegnie automatycznie. Może to potrwać kilka sekund.

► Wyświetlane ekrany różnią się odpowiednio do systemu operacyjnego.

SV Drivrutinerna installeras automatiskt. Det kan ta några sekunder.

► Vilka popupmeddelanden som visas beror på operativsystemet.



10

E Ponga el disco de Nero en el re-grabador externo.

PT Insira o disco do Nero no gravador externo.

TR Harici yeniden yazıcıya Nero diski takın.

PL Włóż płytę programu Nero do napędu zewnętrznej nagrywarki.

SV Sätt i Nero-skivan i den externa brännaren.



Example

11

E Elija "Nero 7 Essentials" y siga las instrucciones en pantalla. Cuando haya terminado, continúe en el capítulo siguiente.

PT Selecione "Princípios básicos do Nero 7" e siga as instruções que aparecerem na tela. Quando tiver terminado, continue com o próximo capítulo.

TR "Nero 7 Essentials"ı seçin ve ekrandaki yönergeleri izleyin. Tamamlandığında bir sonraki bölümle devam edin.

PL Kliknij „Nero 7 Essentials” i postępuj według instrukcji na ekranie. Po zakończeniu przejdź do następnego rozdziału.

SV Välj "Nero 7 Essentials" och följ instruktionerna på skärmen. När du är klar fortsätter du med nästa kapitel.



E Sólo en el caso de Windows 98 Segunda Edición:

1. Ponga el disco de Nero en un lector de CD o DVD del ordenador. Si no tiene lector de CD-ROM en el ordenador, por favor consulte la sección de Preguntas Frecuentes en www.philips.com/storageupdates.
2. Si se muestra la pantalla de Nero (como en el paso 11), conecte el re-grabador externo al ordenador (como en el paso 7).
3. Aparecerá el menú emergente "Add New Hardware Wizard" (Asistente para agregar hardware Nuevo).
4. Haga clic en "Siguiente" en "The wizard searches for new drivers...:" (El asistente está buscando nuevos controladores...).
5. Elija "Buscar el mejor controlador...".
6. Elija "Especificar una ubicación".
7. Vaya al directorio "Philips drivers" del disco de Nero y haga clic en "Siguiente".
8. Se instalarán los controladores.

PT Somente para o Windows 98 Second Edition:

1. Insira o disco do Nero em uma unidade de CD ou DVD de seu computador.
Caso você não tenha um CD-ROM em seu computador, consulte as Perguntas mais frequentes no site www.philips.com/storageupdates.
2. Quando a tela do Nero (como na etapa 11) for mostrada, conecte seu regravador externo ao computador (como na etapa 7).
3. Aparecerá o "Assistente para adicionar novo hardware".
4. Clique em "Avançar" em "O assistente procura novos drivers...".
5. Selecione "Procurar os melhores drivers...".
6. Selecione "Especificar um local".
7. Vá até o diretório "Drivers da Philips" no disco do Nero e clique em "Avançar".
8. Os drivers serão instalados.

TR Yalnızca Windows 98 Second Edition için:

1. Nero diski bilgisayarınızın CD veya DVD aygıtına yerleştirin.
Bilgisayarınızda CD-ROM yoksa lütfen Sık Sorulan Sorular'a bakın www.philips.com/storageupdates.
2. Nero ekranı (adım 11'deki gibi) gösterildiğinde, harici yeniden yazıcıyı bilgisayara bağlayın (adım 7'deki gibi).
3. "Yeni Donanım Ekle Sihirbazı" açılır.
4. "Sihirbaz yeni sürücüler arıyor..." ekranında "Sonraki"yi tıklayın.
5. "En iyi sürücülerini ara..." seçeneğini belirleyin.
6. "Konum belirt"i seçin.
7. Nero diski üzerindeki "Philips sürücülerini" dizinine gidin ve "Sonraki"ni tıklayın.
8. Sürücüler yüklenir.

PL Dotyczy tylko systemu Windows 98 Second Edition:

1. Włóż płytę programu Nero do napędu CD lub DVD komputera.
Jeśli w komputerze nie ma napędu CD-ROM, zapoznaj się z najczęściej zadawanymi pytaniami w witrynie www.philips.com/storageupdates.
2. Kiedy pojawi się ekran programu Nero (jak w punkcie 11), podłącz zewnętrzną nagrywarkę do komputera (jak w punkcie 7).
3. Pojawi się okno „Kreator dodawania nowego sprzętu”.
4. Kliknij „Dalej” w oknie „Kreator wyszuka teraz nowe sterowniki...”.
5. Zaznacz „Wyszukaj najlepsze sterowniki...”.
6. Zaznacz „Podaj lokalizację”.
7. Przejdź do katalogu „Philips drivers” na płycie programu Nero i kliknij „Dalej”.
8. Nastąpi instalacja sterowników.

SV Endast för Windows 98 Second Edition:

1. Sätt i Nero-skivan i datorns CD- eller DVD-enhet.
Om din dator inte har en CD-ROM läser du Frequently Asked Questions på www.philips.com/storageupdates.
2. När Nero-skärmen (som i steg 11) visas ansluter du den externa brännaren till datorn (som i steg 7).
3. Guiden för tillägg av ny maskinvara visas.
4. Klicka på "Nästa" i Guiden söker efter nya drivrutiner...".
5. Välj "Sök efter de bästa drivrutinerna...".
6. Välj "Ange en plats".
7. Bläddra till katalogen "Philips drivers" på Nero-skivan och klicka på "Nästa".
8. Drivrutinerna installeras.



¿Cómo desconectar el re-grabador USB externo?

Como desconectar seu regravador USB externo?

Harici USB ReWriter cihazı nasıl ayrılır?

Odłączanie zewnętrznej nagrywarki USB

Hur kopplas den externa USB-brännaren bort?

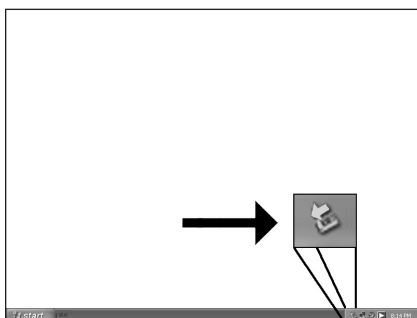
- E** Para desconectarlo, haga clic en el icono "Quitar hardware con seguridad".

PT Para desconectar, clique no ícone "Remover hardware com segurança".

TR Ayırmak için, "Donanımı Güvenle Kaldır" simgesini tıklayın.

PL Aby odłączyć nagrywarkę, kliknij ikonę „Bezpieczne usuwanie sprzętu”.

SV Om du vill koppla bort den klickar du på ikonen "Säker borttagning av maskinvara".



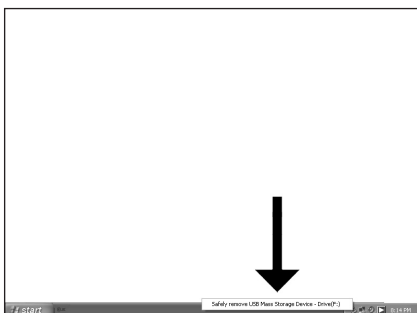
- E** Haga clic en "Extracción segura de dispositivo de almacenamiento masivo USB".

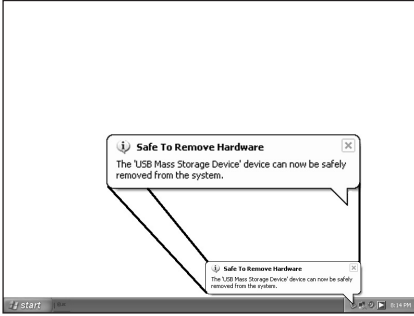
PT Clique em "Remover com segurança dispositivo de armazenamento em massa USB".

TR "USB Toplu Depolama Cihazları"ni tıklayın.

PL Kliknij „Bezpieczne odłączenie urządzeń pamięci masowej USB”.

SV Klicka på "Säker borttagning av USB-masslagringsenhet".





E Desconecte el re-grabador externo cuando aparezca este mensaje.

PT Desconecte seu regravador externo quando aparecer o seguinte.

TR Bu görüldüğünde harici yeniden yazıcıyı ayırın.

PL Następnie odłącz zewnętrzną nagrywarę.

SV Koppla bort den externa brännaren när detta visas.



¿Actualizar?

Atualizado?

Güncel mi?

Aktualizacja

Uppdaterad?

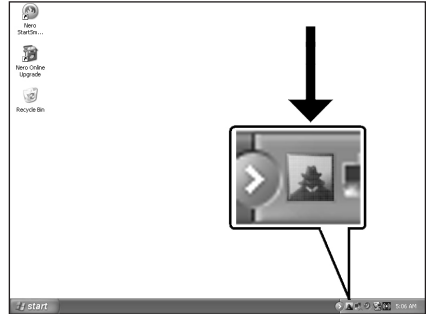
1 **E** Inicie Philips Intelligent Agent.
► Si no está disponible, elija "Inicio", "Programas", "Philips Intelligent Agent", "Philips Intelligent Agent".

PT Iniciar o Philips Intelligent Agent.
► Se não estiver disponível, selecione "Iniciar", "(Todos) os programas", "Philips Intelligent Agent", "Philips Intelligent Agent".

TR Philips Intelligent Agent'ı başlat.
► Eğer hazır değilse, "Başlat", "(Tüm) Programlar", "Philips Intelligent Agent", "Philips Intelligent Agent"ı seçin.

PL Uruchom program Philips Intelligent Agent.
► Jeśli jest niedostępny, kliknij „Start”, „(Wszystkie) programy”, „Philips Intelligent Agent”, „Philips Intelligent Agent”.

SV Starta Philips Intelligent Agent.
► Om det inte är tillgängligt väljer du "Start", "(Alla) Program", "Philips Intelligent Agent", "Philips Intelligent Agent".



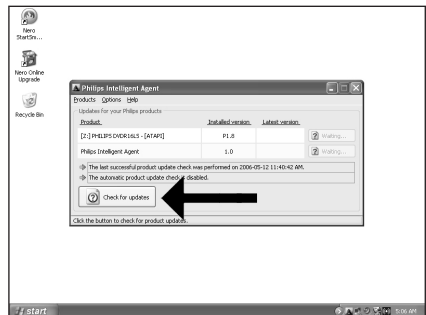
2 **E** Haga clic en "Comprobar las actualizaciones".

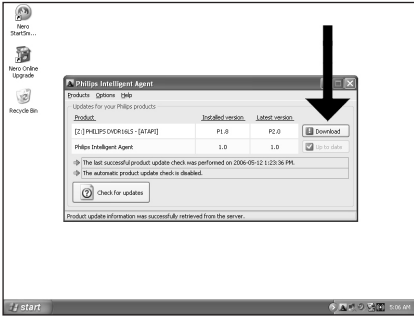
PT Clique em "Verificar atualizações".

TR "Güncellemeleri işaretle"ye tıklayın.

PL Kliknij "Sprawdź aktualizacje".

SV Klicka på "Sök efter uppdateringar".





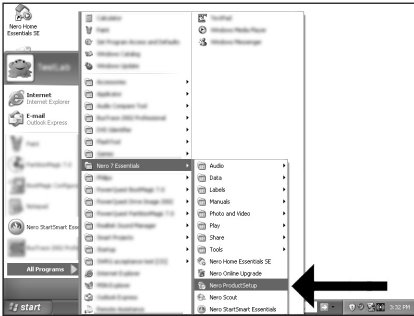
E Descargando las actualizaciones e instalándolas.

PT Faça o download das atualizações e instale-as.

TR Güncellemeleri indir ve kur.

PL Pobierz i zainstaluj aktualizacje.

SV Ladda ner uppdateringarna och installera dem.



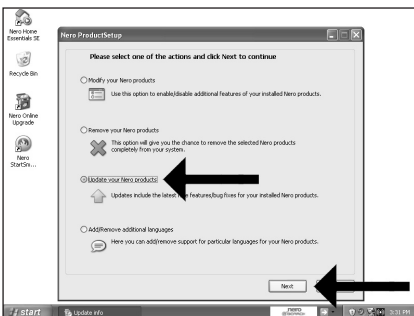
E Elija "Inicio", "(Todos) Programas", "Nero 7 Essentials", "Nero ProductSetup".

PT Seleccione "Iniciar", "(Todos os) Programas", "Nero 7 Essentials", "Nero ProductSetup".

TR Sırasıyla "Başlat", "(Tüm) Programlar", "Nero 7 Essentials", "Nero ProductSetup" seçeneklerini belirleyin.

PL Kliknij "Start", "(Wszystkie) Programy", "Nero 7 Essentials", "Nero ProductSetup".

SV Väij "Start", "(Alla) Program", "Nero 7 Essentials", "Nero ProductSetup".



E Elija "Update your Nero products" (Actualice sus productos Nero) y "Next" (Siguiente).

PT Seleccione "Atualizar produtos Nero" e "Seguinte".

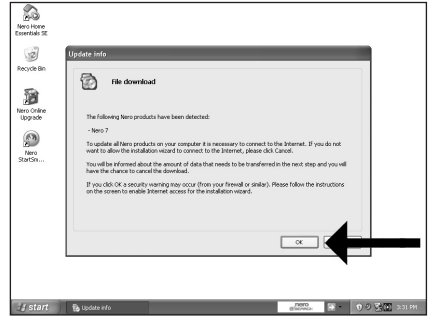
TR "Update your Nero products" (Nero ürünlerinizi güncelleyin) ve "İleri"yi seçin.

PL Wybierz "Uaktualnij produkty Nero" i kliknij "Dalej".

SV Väij "Uppdatera Nero-produkter" och "Nästa".

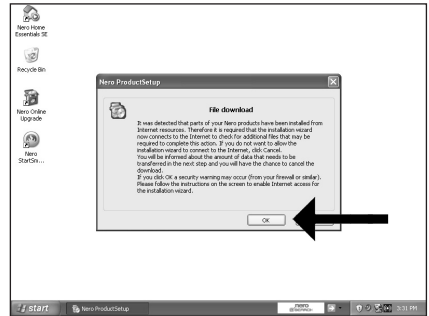
6

- E** Haga clic en "OK".
- PT** Clique em "OK".
- TR** "Tamam"ı tıklatın.
- PL** Kliknij "OK".
- SV** Klicka på "OK".



7

- E** Haga clic en "OK".
- PT** Clique em "OK".
- TR** "Tamam"ı tıklatın.
- PL** Kliknij "OK".
- SV** Klicka på "OK".



8

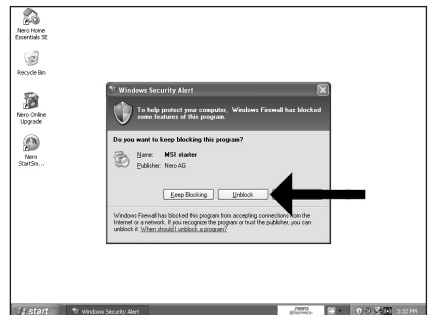
E Es posible que el Firewall de Windows le dé un mensaje. Haga clic en "Unblock" (Desbloquear) para permitir que Nero se actualice.

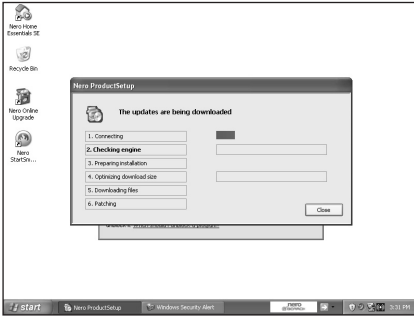
PT A Firewall do Windows pode avisá-lo. Clique em "Desbloquear" para permitir a atualização do Nero.

TR Windows Firewall sizi uyarabilir. Nero'nun güncellenmesi için "Unblock" (Engelleme) seçeneğini belirleyin.

PL Może pojawić się ostrzeżenie zapory systemu Windows. Kliknij "Odblokuj", aby umożliwić aktualizację programu Nero.

SV Windows Firewall kan vama dig. Klicka på "Sluta blockera" så att Nero kan uppdateras.





E Nero se descarga y actualiza automáticamente.

PT O Nero transfere e actualiza o software.

TR Nero yüklenir ve güncellenir.

PL Program Nero pobierze i zainstaluje aktualizację.

SV Nero laddas ner och uppdateras automatiskt.



¿Cómo crear DVD de vídeo?

Como criar um disco de vídeo?

Video diski nasıl oluşturulur?

Tworzenie płyty wideo

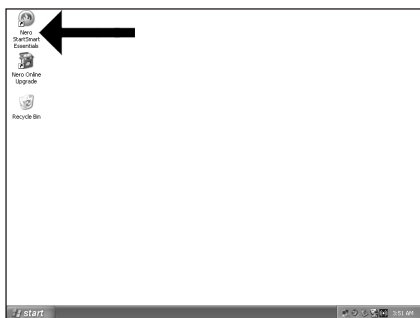
Hur går det till att göra en videoskiva?

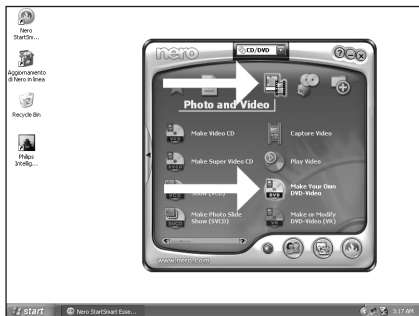


Be responsible
Respect copyrights

1

- E** Inicie "Nero StartSmart Essentials".
- PT** Inicie o "Nero StartSmart Essentials".
- TR** "Nero StartSmart Essentials"ı başlat.
- PL** Uruchom program "Nero StartSmart Essentials".
- SV** Starta "Nero StartSmart Essentials".





E Elija "Foto y video" y "Crear DV de video propio"

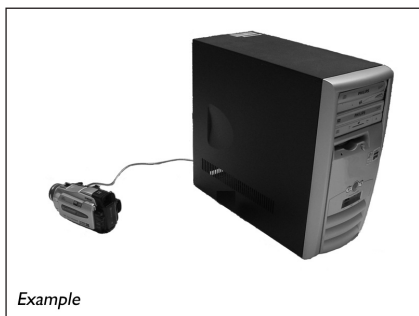
PT Seleccione "Foto e video" e "Crie seu próprio DVD de video"

TR "Fotograf ve Video" ve "Keni DVD-Video'nu Yarat"yu seç

PL Kliknij "Foto i video" i "Twórz własne DVD-Video"

SV Välj "Foto och video" och "Gör din egen DVD-video"

2



E Si quiere capturar video desde una cámara, conéctela a su PC. De lo contrario, vaya al paso 8

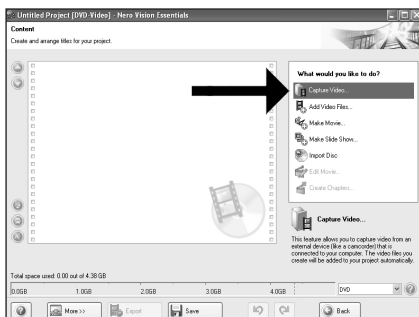
PT Se desejar capturar video de uma câmera, conecte-a ao seu PC. Caso contrário, vá para a etapa 8.

TR Kameradan video yakalamak istiyorsanız, bunu PC'nize bağlayın. Aksi halde 8. adima gidin

PL Jeśli chcesz przechwycić wideo z kamery, podłącz ją do komputera. W przeciwnym razie przejdź do kroku 8.

SV Om du vill hämta video från en kamera ansluter du den till datorn. I annat fall går du till steg 8

3



E Elija "Capture video"

PT Seleccione "Capture video".

TR "Capture video"yu seç

PL Kliknij "Capture video"

SV Välj "Capture video"

4

5

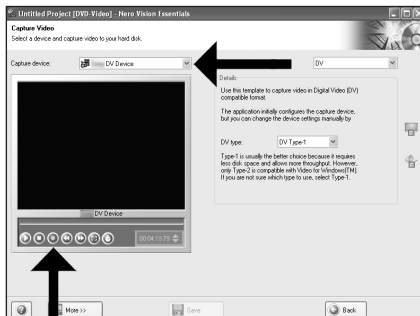
E Seleccione el dispositivo de captura y pulse el botón Record.

PT Seleccione o dispositivo de captura e aperte o botão de gravação.

TR Yakalanan aygıtı seçin ve kayıt düğmesine basin.

PL Wybierz urządzenie do przechwywania i naciśnij przycisk nagrywania.

SV Välj den enhet som du vill hämta video från och tryck på inspelningsknappen.



6

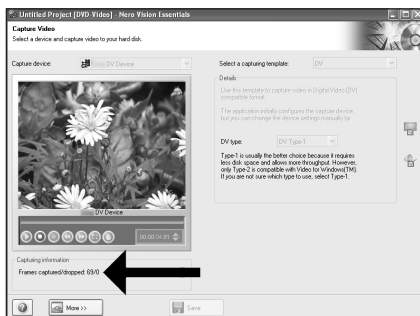
E Durante la captura, aquí verá el proceso.

PT Durante a captura, você verá o progresso aqui.

TR Yakalama sırasında, ilerleme durumunu buradan göreceksiniz.

PL W trakcie przechwywania, tutaj możesz obserwować postęp operacji.

SV När hämtningen pågår ser du förloppet här.



7

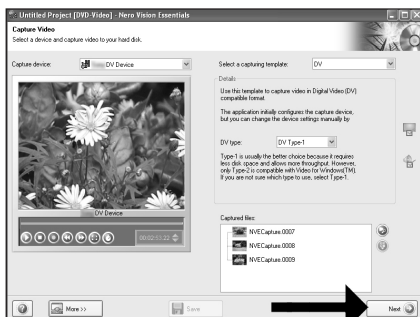
E Haga clic en "Siguiete" cuando se hayan capturado todas las secuencias de vídeo.

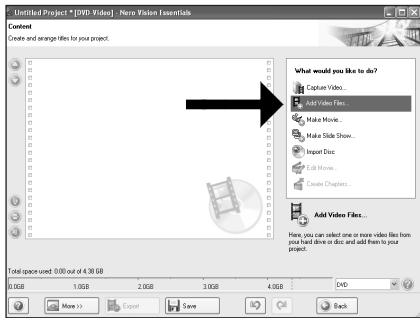
PT Clique em "Avançar" quando todas as seqüências de vídeo tiverem sido capturadas.

TR Tüm video sıraları yakalandıgında "İleri"ye tıklayın.

PL Po przechwyceniu wszystkich sekwencji wideo, kliknij "Dalej".

SV Klicka på "Nästa" när alla videosekvenser har hämtats.





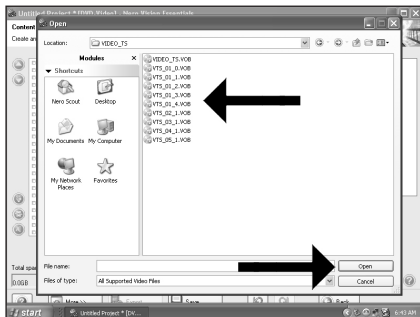
E Si quiere añadir archivos desde el disco duro, elija "Añadir archivos de vídeo". De lo contrario, vaya al paso 10

PT Se quiser adicionar arquivos do disco rígido, selecione "Adicionar arquivos de vídeo". Caso contrário, vá para a etapa 10.

TR Tsabit diskten dosya eklemek istiyorsanız, "Video Dosyasi Ekle" seçin. Aksi halde 10. adima gidin.

PL Jeżeli chcesz dodać pliki z dysku twardego, kliknij "Dodaj pliki wideo". W przeciwnym razie przejdź do kroku 10.

SV Om du vill lägga till filer från hårddisken väljer du "Addera videofiler". Annars går du till steg 10.



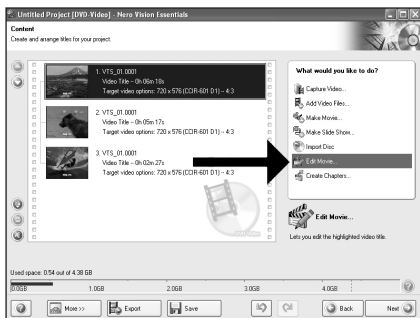
E Seleccione los ficheros y haga clic en "Abrir".

PT Seleccione os arquivos e clique em "Abrir".

TR Dosyaları seçin ve "Aç"ı tıklayın.

PL Wybierz pliki i kliknij "Otwórz".

SV Markera filerna och klicka på "Öppna".



E Puede editar las películas cargadas, escogiendo "Editar película"

PT Você pode editar os filmes carregados selecionando "Editar filme".

TR "Filmi Düzenle"yi seçerek yüklenen filmleri düzenleyebilirsiniz

PL Możesz edytować załadowane filmy, klikając "Edytuj film".

SV Du kan redigera de laddade filmerna genom att välja "Redigera film"

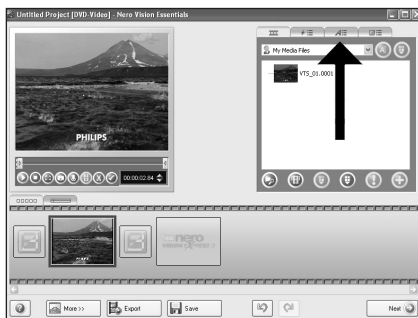
11 **E** Aquí, puede añadir efectos de vídeo, efecto de texto y transiciones.

PT Aqui você pode adicionar efeitos de vídeo, efeitos de texto e transições.

TR Video efektlerini, metin efektlerini ve geçişleri buraya ekleyebilirsiniz.

PL Tutaj możes dodać efekty wideo, efekty tekstowe i przejścia.

SV Här kan du lägga till videoeffekter, texteffekter och övergångar.



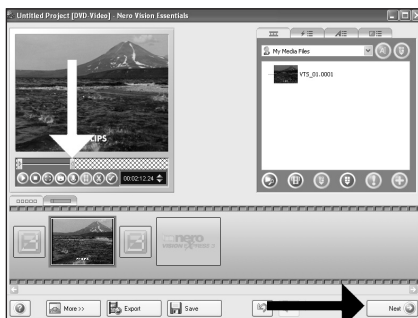
12 **E** Puede recortar el vídeo grabado desplazando los marcadores. Cuando haya terminado, elija "Siguiente".

PT Você também pode cortar o vídeo gravado deslizando os marcadores. Quando tiver terminado, clique em "Avançar".

TR Aynca işaretleyicileri kaydırarak kaydedilen görüntüyü kırpabilirsiniz. Bittiginde, "İleri"yi seçin.

PL Możes również przycinać nagrany film, przesuując wskaźniki. Po zakończeniu kliknij "Dalej".

SV Du kan också trimma den inspelade videon genom att skjuta markörerna. När du är klar väljer du "Nästa".



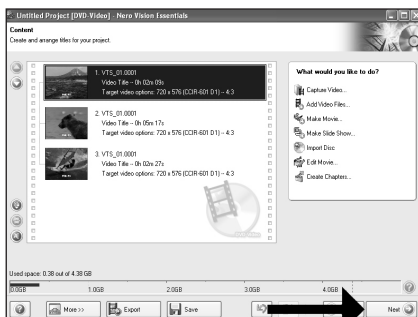
13 **E** Después de editar todos los ficheros, elija "Siguiente".

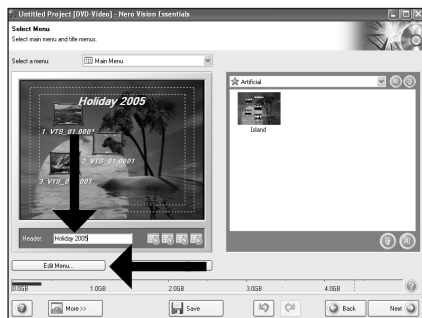
PT Após ter editado todos os arquivos, clique em "Avançar".

TR Tüm dosyaları düzenledikten sonra, "İleri"yi seçin.

PL Po zakończeniu edycji wszystkich plików kliknij "Dalej".

SV När du har redigerat alla filer väljer du "Nästa".





E Ponga el título en el campo "Cabecera" y haga clic en "Editar menú".

14

PT Digite o título no campo "Cabeçalho" e clique em "Editar menu".

TR "Başlık" alanına başlığı girin ve "Menü Düzenle"ye tıklayın.

PL Wpisz tytuł w polu „Nagłówek” i kliknij „Edycja menu”.

SV Ange titeln i fältet "Rubrik" och klicka på "Redigera Meny".



E Puede cambiar el diseño, fondo, añadir títulos... aquí. Cuando haya terminado, elija "Siguiente" dos veces.

15

PT Você pode alterar o layout, o fundo, adicionar títulos... aqui. Quando tiver terminado, selecione "Avançar" duas vezes.

TR Yerleşimi, arkaplanı, başlıklar ekle'yi, ... buradan değiştirebilirsiniz. Bittiğinde, "ileri"yi iki kez seçin.

PL Tutaj możesz zmienić układ, tło oraz dodać tytuły. o zakończeniu kliknij dwukrotnie „Dalej”.

SV Här kan du ändra layout, bakgrund, lägga till

titlar osv.När du är klar väljer du "Nästa" två gånger.



E Previsualice su película. Haga clic en "Siguiente" para continuar.

16

PT Visualize seu filme. Clique em "Avançar" para continuar.

TR Filminizi önizleyin. Devam etmek için "İleri"ye tıklayın.

PL Obejrzyj fragment filmu. Kliknij „Dalej”, aby kontynuować.

SV Förhandsgranska filmen. Klicka på "Nästa" för att fortsätta.

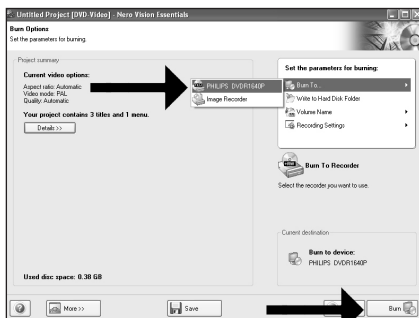
17 **E** Elija "Grabar en", elija su grabador y elija "Grabar".

PT Seleccione "Gravar em", seleccione seu gravador e seleccione "Gravar".

TR "Farklı Yazdır"ı seçin, kaydedicinizi seçin ve "Yaz" seçeneğini seçin.

PL Kliknij „Nagraj na”, wybierz nagrywarkę i kliknij „Nagraj”.

SV Välj "Bränn med", markera din brännare och välj "Bränn".



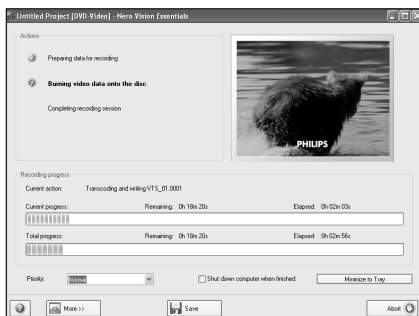
18 **E** NeroVision Express está recodificando y grabando su disco

PT O NeroVision Express está transcodificando e gravando seu disco.

TR NeroVision Express diskinizin kod aktarımını ve yakma işlemini gerçekleştirebilir.

PL Program NeroVision Express transkduje i nagrywa płytę

SV NeroVision Express kodar om och bränner skivan



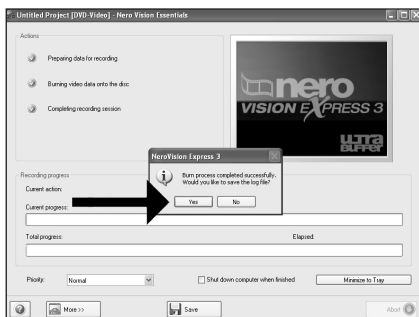
19 **E** Felicitaciones, su disco se ha grabado con éxito. Ahora puede salir de la aplicación.

PT Parabéns, seu disco foi gravado com sucesso. Você pode sair do aplicativo agora.

TR Tebrikler, diskinizi başarıyla yazdınız. Uygulamadan şimdi çıkabilirsiniz.

PL Gratulacje! Zapis płyty zakończył się pomyślnie. Możesz zakończyć pracę programu.

SV Gratias, du har bränt en skiva. Du kan stänga programmet nu.





¿Cómo crear un disco de datos o audio?

Como criar um disco de áudio ou dados?

Bzir ses veya veri diski nasıl oluşturulur?

Nagrywanie płyt audio lub danych.

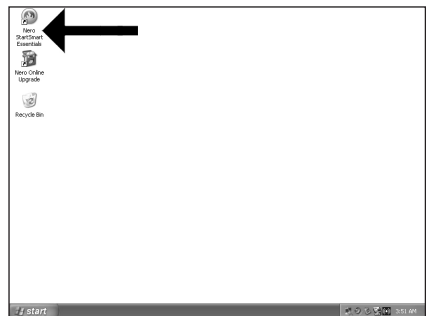
Hur går det till att göra en ljud- eller dataskiva?

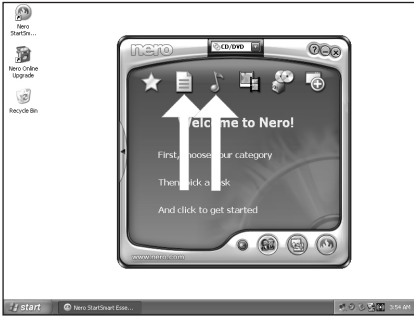


Be responsible
Respect copyrights

1

- E** Inicie "Nero StartSmart".
- PT** Inicie o "Nero StartSmart".
- TR** "Nero StartSmart"'ı başlatın.
- PL** Uruchom program „Nero StartSmart”.
- SV** Starta "Nero StartSmart".

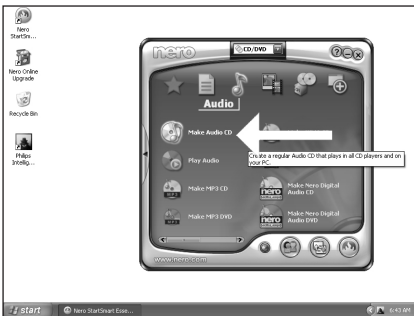




- E** Elija "Datos" o "Audio".
- PT** Seleccione "Dados" ou "Áudio".
- TR** „Veri" veya "Ses"yu seçin.
- PL** Kliknij „Dane" lub „Audio".
- SV** Välj "Data" eller "Audio".



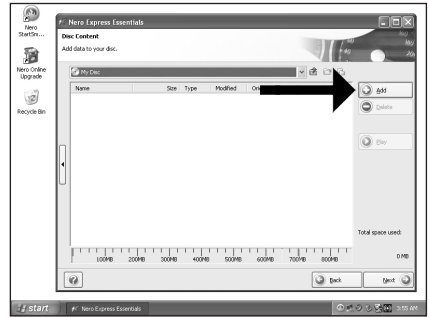
- E** Para datos, elija "Crear CD de datos" o "Crear DVD de datos".
- PT** Para dados, seleccione "Criar CD de dados" ou "Criar DVD de dados".
- TR** Veriler için „Veri CD'si Yarat" veya „Veri DVD'si Yarat"ı seçin.
- PL** W przypadku danych, kliknij „Utwórz dysk CD z danymi" lub „Utwórz dysk DVD z danymi".
- SV** För data väljer du "Skapa Data-CD" eller "Skapa Data-DVD".



- E** Para un disco de audio, elija "Crear CD de audio".
- PT** Para um disco de áudio, seleccione "Criar CD de áudio".
- TR** Ses diski için, „Müzik/Ses CD'si Yarat" seçin.
- PL** W przypadku płyty audio, kliknij „Utwórz Audio CD".
- SV** För en ljudskiva väljer du "Skapa Audio-CD".

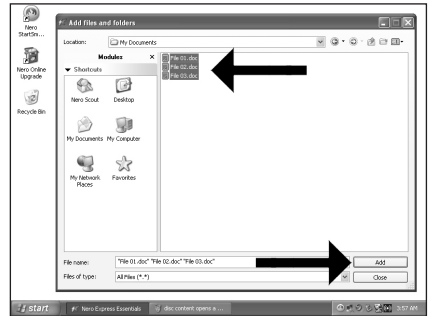
5

- E** Haga clic en "Añadir".
- PT** Clique em "Adicionar".
- TR** „Ekle"yi seçin
- PL** Kliknij „Dodaj”
- SV** Klicka på "Lägg till"



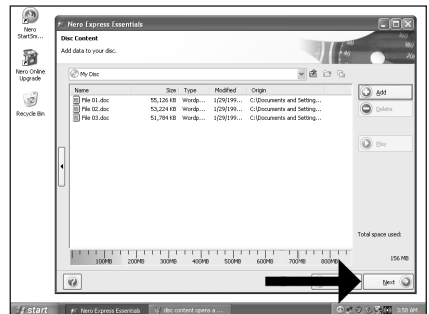
6

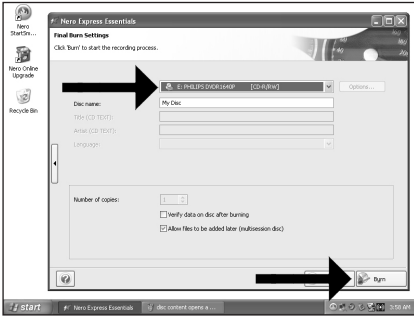
- E** Seleccione todos los archivos a grabar y haga clic en "Añadir". Haga clic en "Cerrar" cuando termine.
- PT** Selecione todos os arquivos a serem gravados e clique em "Adicionar". Clique em "Fechar" quando tiver terminado.
- TR** Yaklaşığınız tüm dosyaları seçin ve "Ekle"ye tıklayın. Bittiginde "Kapat"a tıklayın.
- PL** Wybierz wszystkie pliki do nagrania i kliknij „Dodaj”. Po zakończeniu kliknij „Zamknij”.
- SV** Markera alla filer som ska brännas och klicka på "Lägg till". Klicka på "Stäng" när du är klar.



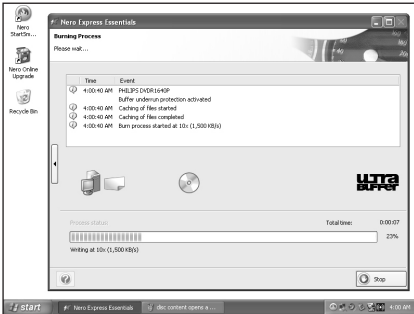
7

- E** Compruebe sus archivos y haga clic en "Siguiente".
- PT** Verifique seus arquivos e clique em "Avançar".
- TR** Dosyalarınızı kontrol edin ve "İleri"ye tıklayın.
- PL** Sprawdź pliki i kliknij „Dalej”.
- SV** Kontrollera dina filer och klicka på "Nästa".

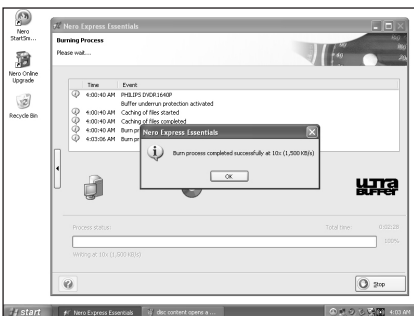




- E** Elija su grabador y haga clic en "Grabar".
- PT** Seleccione seu gravador e clique em "Gravar".
- TR** Kaydediciji seçin ve „Yak”a tıklayın.
- PL** Wybierz nagrywarke i kliknij „Nagraj”.
- SV** Välj din brännare och klicka på "Bränn".



- E** Nero está grabando su disco.
- PT** O Nero está gravando seu disco.
- TR** Nero diskinizi yakıyor.
- PL** Program Nero rozpocznie nagrywanie płyty.
- SV** Nero bränner skivan.



- E** Felicitaciones, su disco se ha grabado con éxito. Ahora puede salir de la aplicación.
- PT** Parabéns, seu disco foi gravado com sucesso. Você pode sair do aplicativo agora.
- TR** Tebrikler, diskiniz başarıyla yazıldı. Uygulamadan şimdi çıkabilirsiniz.
- PL** Gratulacje! Zapis płyty zakończył się pomyślnie. Możesz zakończyć pracę programu.
- SV** Grattis, du har bränt en skiva. Du kan stänga programmet nu.



¿Cómo copiar un disco?

Como copiar um disco?

Bir disk nasıl kopyalanır?

Kopiowanie płyt

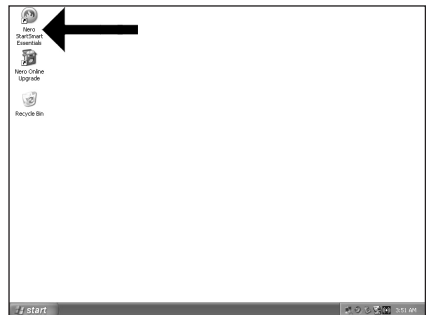
Hur går det till att kopiera en skiva?



Be responsible
Respect copyrights

1

- E** Inicie "Nero StartSmart Essentials".
- PT** Inicie o "Nero StartSmart Essentials".
- TR** "Nero StartSmart Essentials"ı başlatın.
- PL** Uruchom program „Nero StartSmart Essentials”.
- SV** Starta "Nero StartSmart Essentials".





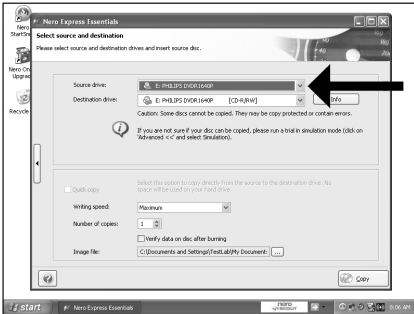
E Elija "Favoritos" y "Copiar CD" o "Copiar DVD".

PT Seleccione "Favoritos" e "Copiar CD" ou "Copiar DVD".

TR „Sık Kullanılanlar" ve "CD Kopyala" veya "DVD Kopyala"yı seçin.

PL Kliknij „Ulubione" i „Kopiuj CD" lub „Kopiuj DVD".

SV Välj "Favoriter" och "Kopiera CD" eller "Kopiera DVD".



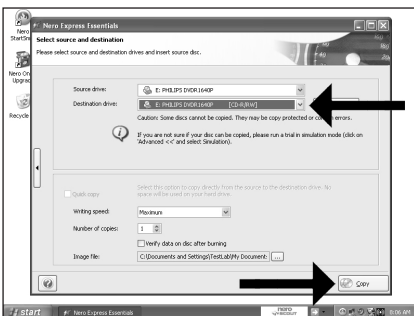
E Seleccione la unidad de origen.

PT Seleccione a unidade de origem.

TR Kaynak sürücüyü seçin.

PL Wybierz napęd źródłowy.

SV Välj källenhet.



E Seleccione la unidad de destino y haga clic en "Copiar".

PT Seleccione a unidade de destino e clique em "Copiar".

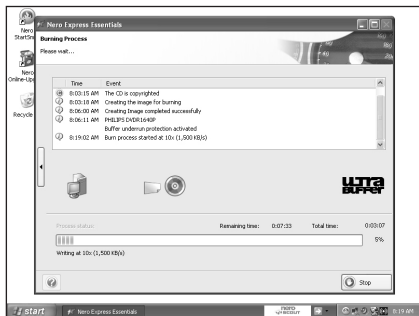
TR Hedef sürücüyü seçin ve "Kopyala"ya tıklayın.

PL Wybierz napęd docelowy i kliknij „Kopiuj".

SV Välj målenhet och klicka på "Kopiera".

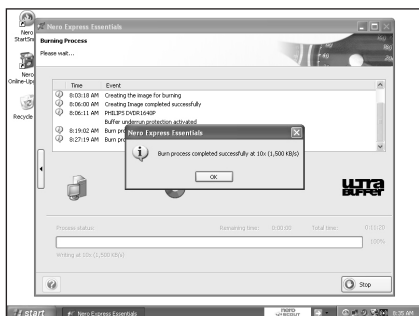
5

- E** Nero está ahora copiando su disco.
- PT** Agora o Nero copiará seu disco.
- TR** Nero artık diskinizi kopyalayacaktır.
- PL** Program Nero rozpocznie kopiowanie płyty.
- SV** Nero kopierar din skiva.



6

- E** Felicitaciones, su disco se ha grabado con éxito. Ahora puede salir de la aplicación.
- PT** Parabéns, seu disco foi gravado com sucesso. Você pode sair do aplicativo agora.
- TR** Tebrikler, diskiniz başarıyla yazıldı. Uygulamadan şimdi çıkabilirsiniz.
- PL** Gratulacje! Zapis płyty zakończył się pomyślnie. Możesz zakończyć pracę programu.
- SV** Grattis, du har bränt en skiva. Du kan stänga programmet nu.





¿Si necesita más información o ayuda?

Visite www.philips.com/storageupdates

E

Solución de problemas

Las unidades de discos ópticos de Philips están fabricadas con el máximo cuidado. En caso de problemas, con mucha frecuencia ocurre que la unidad no está defectuosa realmente. Puede solucionar la mayoría de problemas utilizando las herramientas de soporte que ofrece Philips.

Si tiene problemas:

- 1 Por favor compruebe la información contenida en el manual "Cómo...".
- 2 Compruebe las páginas Web de soporte de Philips www.philips.com/storageupdates y www.philips.com/support donde encontrará ayuda interactiva, solución de problemas y las últimas actualizaciones.
- 3 Si encontrase más dificultades durante la instalación o utilización, por favor póngase en contacto con el servicio de atención al cliente de Philips mediante la dirección de correo electrónico o los números de teléfono que encontrará en www.philips.com/contact.

Antes de hacer una reclamación en garantía, debe solicitar un número de referencia de devolución en www.philips.com/support o ponerse en contacto con el Servicio de Atención al Cliente de Philips.

► Hay información adicional sobre la garantía en la carpeta "Philips Warranty" del disco del software Nero.



Be responsible
Respect copyrights

"La realización de copias no autorizadas de materiales protegidos contra copias, incluyendo programas de ordenador, archivos, emisiones y grabaciones de sonido, puede ser una violación de derechos de propiedad intelectual y constituir un delito. Este equipo no debe ser utilizado para dicho propósito."

Indicativo WEEE: Desecho del producto antiguo



El producto se ha diseñado y fabricado con materiales y componentes de alta calidad, que se pueden reciclar y volver a utilizar.
Cuando este símbolo de contenedor de ruedas tachado se muestra en un producto indica que éste cumple la directiva europea 2002/96/EC.
Obtenga información sobre la recogida selectiva local de productos eléctricos y electrónicos.
Cumpla con la normativa local y no deseche los productos antiguos con los desechos domésticos. El desecho correcto del producto antiguo ayudará a evitar consecuencias negativas para el medioambiente y la salud humana.

ADVERTENCIA

Las bolsas de plástico pueden ser peligrosas.
Para evitar el peligro de asfixia no dejar este saco al alcance de los niños.

www.philips.com/storageupdates



São necessárias mais informações ou ajuda?

Visite o site www.philips.com/storageupdates

PT

Solução de problemas

As unidades de disco óticas da Philips são fabricadas com o máximo cuidado. No caso de problemas, é comum que a própria unidade não pareça ter defeitos. É possível solucionar a maioria desses problemas simplesmente utilizando as ferramentas de suporte oferecidas pela Philips.

Quando tiver problemas:

- 1 Verifique as informações no manual “Como...”.
- 2 Visite os websites de suporte da Philips www.philips.com/storageupdates e www.philips.com/support para obter suporte interativo, solução de problemas e as mais recentes atualizações de software.
- 3 Caso você tenha qualquer dificuldade adicional durante a instalação ou utilização, entre em contato com o Atendimento ao Cliente da Philips através do endereço de e-mail ou dos números de telefone que podem ser encontrados no site www.philips.com/contact.

Antes de pedir o reparo de uma unidade na garantia, você deve solicitar um número de referência de devolução no site www.philips.com/support ou entrar em contato com o Atendimento ao Cliente da Philips.

► Há informações adicionais sobre a garantia disponíveis no folheto “Garantia da Philips” no disco do software Nero.



Be responsible
Respect copyrights

“A cópia não autorizada de material protegido por direitos autorais, incluindo programas de computação, arquivos, transmissões e gravações de áudio poderá infringir direitos autorais e constituir crime. Este equipamento não deve ser usado para tais propósitos”.

Marca WEEE: Eliminação do seu antigo produto



O seu produto foi desenhado e fabricado com matérias-primas e componentes de alta qualidade, que podem ser reciclados e reutilizados.

Quando este símbolo, com um latão traçado, está afixado a um produto significa que o produto é abrangido pela Directiva Europeia 2002/96/EC

Informe-se acerca do sistema de recolha selectiva local para produtos eléctricos e electrónicos. Aja de acordo com os regulamentos locais e não descarte os seus antigos produtos com o lixo doméstico comum. A correcta eliminação do seu antigo produto ajuda a evitar potenciais consequências negativas para o meio ambiente e para a saúde pública.

AVISO

Embalagens plásticas podem ser perigosas.

Para evitar o risco de sufocação, mantenha esta embalagem fora do alcance de bebês e crianças pequenas.



Daha fazla bilgi veya yardım gereklidir?

www.philips.com/storageupdates adresini ziyaret edin

TR

Sorun Giderme

Philips optik diskleri çok büyük bir dikkatle üretilmiştir. Çoğu sorun durumunda sürücünün anızlı olmadığı görülmektedir. Sorunlarınızın çoğunu Philips tarafından sağlanan destek araçları ile çözümlenebilirsiniz.

Bir sorunla karşılaştığınızda:

- 1 Lütfen "Nasıl yapılır..." kılavuzundaki bilgileri okuyun.
- 2 Etkileşimli yardım, sorun giderme ve en yeni yazılım güncellemeleri için Philips destek web sitelerini ziyaret edin: www.philips.com/storageupdates ve www.philips.com/support.
- 3 Kurulum veya kullanım sırasında başka bir zorlukla karşılaşırsanız, www.philips.com/contact adresinde bulabileceğiniz e-posta adresi veya telefon numaraları ile Philips Müşteri Hizmetleri'ni arayın.

Garanti kapsamında bir sürücü talep etmeden önce www.philips.com/support adresinden iade referans numarası istemeli veya Philips Müşteri Hizmetleri ile iletişim kurmalısınız.

► Diğer garanti bilgilerinizi, Nero yazılım diskindeki "Philips Garanti" klasöründe bulabilirsiniz.



Be responsible
Respect copyrights

"Bilgisayar programları, dosyalar, yayımlar ve ses kayıtları dahil kopyalanması korunan bilgilerin yetkisiz kopyalanması, kopya haklama tecavüz olarak kabul edilebilir ve cezalandırılması gereken bir suç oluşturabilir. Bu cihaz bu gibi amaçlarla kullanılmamalıdır."

WEEE İşareti: Eski ürününüzün atılması



Ürününüz, geri dönüşüme tabi tutulabilen ve yeniden kullanılabilen, yüksek kalitede malzeme ve parçalardan tasarlanmış ve üretilmiştir.

Bir ürüne, çarpı işaretli çöp arabası işaretli etiket yapıştırmaması, söz konusu ürünün 2002/96/EC sayılı Avrupa Yönergesi kapsamına alınması anlamına gelir.

Lütfen, elektrikli ve elektronik ürünlerin toplanması ile ilgili bulunduğunuz yerdeki sistem hakkında bilgi edinin.

Lütfen, yerel kurallara uygun hareket edin ve eskiyen ürünlerinizi, normal evsel atıklarınızla birlikte atmayın. Eskiyen ürününüzün atık işlemlerinin doğru biçimde gerçekleştirilmesi, çevre ve insan sağlığı üzerinde olumsuz etkilere yol açılmasını önlemeye yardımcı olacaktır.

UYARI

Plastik torbalar, tehlikeli olabilir.

Boğulma tehlikesini önlemek için, bu torbayı, bebeklerden ve küçük çocuklardan uzakta tutunuz.

www.philips.com/storageupdates



Potrzebna pomoc lub dodatkowe informacje

Odwiedź witrynę www.philips.com/storageupdates

PL

Rozwiązywanie problemów

Napędy optyczne firmy Philips są produkowane z maksymalną starannością. W razie problemów często okazuje się, że sam napęd nie jest wadliwy. Większość problemów można rozwiązać samodzielnie, korzystając z narzędzi pomocy, oferowanych przez firmę Philips.

W razie napotkania problemów:

- 1 Sprawdź informacje w podręczniku „Jak...”.
- 2 Sprawdź strony internetowe pomocy firmy Philips www.philips.com/storageupdates i www.philips.com/support, zawierające pomoc interaktywną, rozwiązywanie problemów i najnowsze aktualizacje oprogramowania.
- 3 W razie trudności w trakcie instalacji lub użytkowania, skontaktuj się z Biurem Obsługi Klienta firmy Philips, pisząc na adres e-mail lub dzwoniąc pod numery telefoniczne podane na stronie www.philips.com/contact.

Przed złożeniem reklamacji napędu należy otrzymać zwrotny numer referencyjny na stronie www.philips.com/support lub skontaktować się z Biurem Obsługi Klienta firmy Philips.

► **Dodatkowe informacje dot. gwarancji są dostępne w folderze “Philips Warranty” na płycie z programem Nero.**



Be responsible
Respect copyrights

“Dokonywanie nielegalnych kopii materiałów chronionych przez prawo autorskie, w tym programów komputerowych, zbiorów, przekazów radiowych i nagrań może stanowić naruszenie praw autorskich i czyn zabroniony prawem karnym. Ten sprzęt nie może być używany w takich celach.”

Oznaczenie WEEE: Usuwanie zużytych produktów



Niniejszy produkt został zaprojektowany i wykonany w oparciu o wysokiej jakości materiały i podzespoły, które poddane recyklingowi mogą być ponownie użyte. Jeśli na produkcie znajduje się symbol przekreślonego pojemnika na śmieci na kółkach, podlega on postanowieniom dyrektywy 2002/96/WE.

Należy zapoznać się lokalnymi zasadami zbiórki i segregacji sprzętu elektrycznego i elektronicznego.

Należy przestrzegać lokalnych przepisów i nie wyrzucać zużytych produktów elektronicznych wraz z normalnymi odpadami gospodarstwa domowego. Prawidłowe składowanie zużytych produktów pomaga ograniczyć ich szkodliwy wpływ na środowisko naturalne i zdrowie ludzi.

OSTRZEŻENIE

Torby plastikowe mogą być niebezpieczne.

Aby uniknąć ryzyka uduszenia, należy przechowywać torby z dala od niemowląt i małych dzieci.



Mer information eller hjälp behövs?

Besök www.philips.com/storageupdates

SV

Felsökning

Philips optiska diskenheter tillverkas med yttersta noggrannhet. Om problem skulle inträffa visar det sig ofta att själva enheten inte är defekt. Du kan helt enkelt lösa de flesta problem genom att använda de supportverktyg som Philips erbjuder.

Om du stöter på problem:

- 1 Läs informationen i användarhandboken.
- 2 På Philips supportwebbplatser www.philips.com/storageupdates och www.philips.com/support hittar du interaktiv support, felsökningsinformation och de nyaste programvaruuppdateringarna.
- 3 Om du råkar ut för fler svårigheter vid installation eller användning kontaktar du Philips Customer Care via den e-postadress eller de telefonnummer som finns på www.philips.com/contact.

Innan du lämnar in garantianspråk för en enhet måste du begära ett referensnummer för returen på www.philips.com/support eller kontakta Philips Customer Care.

► **Ytterligare garantiinformation finns i mappen "Philips garanti" på Nero-programvaruskivan.**



Be responsible
Respect copyrights

"Det kan vara straffbart att kränka andras upphovsrättigheter vid olovlig framställning av kopior av kopieringsbeskyddat material, såsom dataprogram, filer, tv utsändningar och ljudupptagningar. Denna product får icke användas till dessa ändamål."

WEEE-märkning: Kassering av din gamla produkt



Produkten är utvecklad och tillverkad av högkvalitativa material och komponenter som kan både återvinnas och återanvändas.

När den här symbolen med en överkryssad papperskorg visas på produkten innebär det att produkten omfattas av det europeiska direktivet 2002/96/EG

Ta reda på var du kan hitta närmaste återvinningsstation för elektriska och elektroniska produkter.

Följ de lokala reglerna och släng inte dina gamla produkter i det vanliga hushållsavfallet. Genom att kassera dina gamla produkter på rätt sätt kan du bidra till att minska eventuella negativa effekter på miljö och hälsa.

WARNING!

Plastpåsar kan vara livsfarliga.

Undanhåll den här påsen från små barn för att förebygga kvävningrisk.

Safety Precautions

USA/Canada: This player is for use only with IBM compatible UL listed Personal Computers or Macintosh UL listed workstations, weighing less than 18 kg.

LASER SAFETY

This unit employs a laser. Do not remove the cover or attempt to service this device when connected due to the possibility of eye damage.

LASER-SICHERHEIT

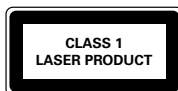
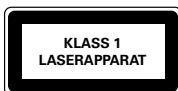
In das Gerät ist ein Laser eingebaut. Nehmen Sie die Abdeckung nicht ab und versuchen Sie nicht, das Gerät zu reparieren, solange es angeschlossen ist. Es besteht die Gefahr einer Augenverletzung.

CAUTION

USE OF CONTROLS OR ADJUSTMENTS OR PERFORMANCE OF PROCEDURES OTHER THAN THOSE SPECIFIED HEREIN MAY RESULT IN HAZARDOUS LASER RADIATION EXPOSURE.

WARNING

DIE VORNAHME VON REGELUNGEN ODER EINSTELLUNGEN ODER DIE DURCHFÜHRUNG VON VERFAHREN, DIE NICHT IN DIESEM DOKUMENT (DIESER BESCHREIBUNG; IM NACHSTEHENDEN TEXT) ANGEGBEN SIND, KANN EINE GEFÄHRLICHE EINWIRKUNG VON LASERSTRAHLUNG ZUR FOLGE HABEN.



CAUTION VARO!

INVISIBLE LASER RADIATION. WHEN OPEN AVOID EXPOSURE TO BEAM
AVATTAESSA OLET ALTTIINA NÄKYVÄLLE JA NÄKYMÄTTÖMÄLLE LASER SÄTEILYLLE. ÄLÄ KATSO
SÄTEESEEN

WARNING ADVERSE DANGER VORSICHT

OSYNLIG LASERSTRÅLNING NÄR DENNA DEL ÄR ÖPPNAD BETRakta EJ STRÅLEN
USYNLIG LASERSTRÅLNING NÄR DEKSEL ÄPNES UNNGÅ EKSPONERING FOR STRÅLEN
INVISIBLE LASER RADIATION. WHEN OPEN AVOID DIRECT EXPOSURE TO BEAM
UNSICHTBARE LASERSTRAHLUNG WENN ABDECKUNG GEÖFFNET NICHT DEM STRAHL AUSSETZEN

LASER

Type	Semiconductor laser GaAlAs
Wave length	775-795 nm (CD) – 660 nm (DVD)
Output power	(measured above the objective lens) Read: 1,4 mW - 2,5 mW Write: 90 mW (CD) – 27 mW (DVD)
Beam divergence	60 degree

FCC Compliance

The statement required by 15.105 is as follows:

This equipment has been tested and found to comply with the limits for a Class B digital device, pursuant to Part 15 of the FCC Rules. These limits are designed to provide reasonable protection against harmful interference in a residential installation. This equipment generates, uses and can radiate radio frequency energy and, if not installed and used in accordance with the instructions, may cause harmful interference to radio communications.

However, there is no guarantee that interference will not occur in a particular installation. If this equipment does cause harmful interference to radio or television reception, which can be determined by turning the equipment off and on, the user is encouraged to try to correct the interference by one or more of the following measures:

- Reorient or relocate the receiving antenna.
- Increase the separation between the equipment and receiver.
- Connect the equipment into an outlet on a circuit different from that to which the receiver is connected.
- Consult the dealer or an experienced radio/TV technician for help.

Warning: Changes or modifications made to this equipment not expressly approved by Philips may void the FCC authorization to operate this equipment.

Additional information available on our website

www.philips.com/storageupdates

www.philips.com/storage

Specifications subject to change without notice.

All dimensions shown are approximate.

© 2006 Koninklijke Philips Electronics N.V.

All rights reserved.

Reproduction, copying, usage, modifying, hiring, renting,
public performance, transmission and/or broadcasting in whole or part
is prohibited without the written consent of Philips Electronics N.V.



9305 125 2474.5