

SPC210NC/SPC215NC

Istruzioni per l'uso



PHILIPS

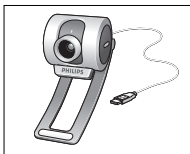
Bisogno di aiuto?

Assistenza on-line: <http://www.philips.com/support>

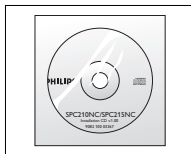
Per assistenza interattiva, scaricamenti e domande frequenti.

Cosa c'è nella scatola?

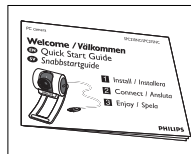
Verificate che la confezione di Philips SPC210NC/SPC215NC contenga i seguenti articoli. Si tratta di componenti utili per configurare ed utilizzare Philips SPC210NC/SPC215NC.



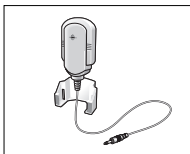
*Philips SPC210NC/
SPC215NC
WebCam*



*CD d'installazione
inclusa guida*



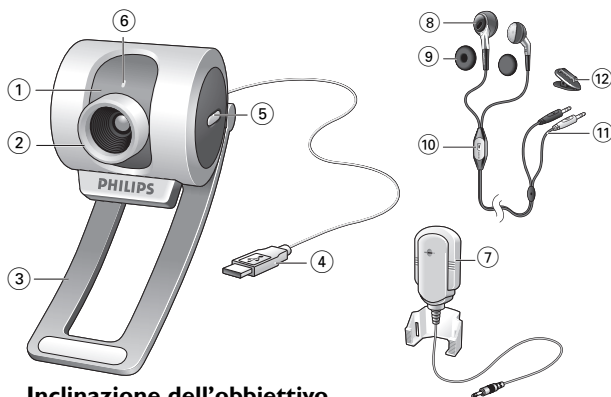
*Guida rapida
d'installazione*



*Microfono
(solo per SPC210NC)*



*Cuffie con auricolari,
microfono integrato,
gommini e clip
di fissaggio
(solo per SPC215NC)*



1 **Inclinazione dell'obiettivo**

Per cambiare manualmente l'angolo verticale WebCam.

2 **Ghiera della messa a fuoco**

Per regolare manualmente il fuoco dell'immagine.

3 **Morsetto con i dentini in gomma**

- Per collegare la WebCam allo schermo.
- Per un posizionamento stabile su scrivania.

4 **Connettore USB**

Per collegare la WebCam alla porta USB del notebook o del PC. Una volta effettuato il collegamento USB, la WebCam viene alimentata dal notebook o dal PC.

5 **Supporto rotante**

Per regolare manualmente l'angolo verticale della WebCam.

6 **Tasto Istantanea**

Per scattare una foto senza utilizzare il mouse.

7 **LED attività**

Si illumina in blu quando la WebCam è in uso.

8 **Microfono** *(solo per SPC210NC)*

Per catturare la voce ed il sonoro durante la chat video o la registrazione video.

Cuffie *(solo per SPC215NC con:*

8 **Auricolari**

Per ascoltare durante una chat video.

9 **Gommini**

Comodità per le orecchie durante una chat video.

10 **Microfono integrato**

Per parlare durante una chat video.

11 **Cavo audio** *(solo per SPC215NC)*

- Spinotto grigio delle cuffie (🎧) - da collegare alla presa delle cuffie della scheda audio del PC.
- Spinotto bianco del microfono (🎤) - da collegare alla presa del microfono o alla presa verde della scheda audio del PC.

12 **Clip di fissaggio**

Per fissare il cavo audio ad un indumento.

2 Avete bisogno di aiuto?

3 Cosa c'è nella scatola?

4 Panoramica sulle funzioni

5 Sommario

6 Gradito

7 Aspetti da tenere presente

7 Precauzioni per la sicurezza

7 Copyright

8 Installazione

8 Installare il software della WebCam

10 Collegamento della WebCam al PC/notebook

12 Impostazioni della WebCam

12 Controlli generali

13 Controlli immagine

15 Controlli audio

16 Utilizzare le applicazioni

17 Skype

17 MSN Messenger

18 Yahoo! Messenger

18 AOL Instant Messenger

19 Realizzare istantanee con Windows® XP

19 Specifiche tecniche

20 Importanti informazioni

20 Declinazione di responsabilità

20 Conformità FCC

21 Informazioni sull'ambiente

21 Requisiti di sistema

21 Declinazione di garanzia

21 Limitazioni di responsabilità sui danni

La Philips SPC210NC/SPC215NC WebCam che avete acquistato è stata prodotta secondo i più elevati standard per assicurare un funzionamento affidabile nel tempo. Immagini brillanti e colori spendenti, ecco quello che otterrete con la vostra SPC210NC/SPC215NC WebCam. L'installazione di schede d'interfaccia o di cavi di alimentazione separate sono ormai una cosa del passato, perché ora non ne avete più bisogno. La WebCam viene alimentata direttamente attraverso il cavo USB e la WebCam invia l'audio ed il video direttamente al vostro PC!

Al termine dell'installazione, la nuova WebCam può essere utilizzata per ogni sorta di applicazione, tra cui:

- **Video conferenza:** utilizzate la Philips SPC210NC/SPC215NC WebCam per conferenze e chat video (la WebCam Philips SPC210NC/SPC215NC funziona con Skype, MSN Messenger, Yahoo! Messenger e AOL Messenger);
- **E-mail video / cattura video:** create le vostre presentazioni video, video mail, dimostrazioni di prodotti, video di formazione, clip Internet ecc.;
- **Istantanee:** utilizzate le immagini nelle presentazioni, create cartoline, o inviatele via e-mail o su dischetti. La WebCam funziona con tutte le applicazioni in grado di acquisire immagini tramite l'interfaccia TWAIN.
- **Editing ed effetti speciali:** dopo la registrazione delle immagini con la Philips SPC210NC/SPC215NC WebCam, è possibile modificarle utilizzando programmi di fotoritocco e di editing video.

Le seguenti sezioni della guida descrivono le procedure graduali relative al processo d'installazione e descrivono le modalità d'utilizzo di Philips SPC210NC/SPC215NC WebCam.

Leggete attentamente le seguenti istruzioni e conservatele per necessità di consultazione future. Potrebbe essere utile tenere a portata di mano le istruzioni per l'uso del PC.

Precauzioni per la sicurezza

Osservate le seguenti indicazioni per utilizzare la WebCam in sicurezza e prevenire possibili guasti.

- Non utilizzate la WebCam in ambienti che non soddisfano i seguenti requisiti: temperatura: da 0°C a 40°C, umidità relativa: 45% ~ 85%.
- Non utilizzate né conservate la WebCam in/sotto:
 - esposizione alla luce solare diretta;
 - ambienti eccessivamente umidi e polverosi;
 - in prossimità di sorgenti di calore di qualsiasi tipo;
- Se la WebCam viene bagnata, asciugatela con un panno soffice non appena possibile.
- Se l'obbiettivo si sporcano, utilizzate un pennellino per ottiche od un panno soffice per la pulizia.
NON toccate l'obbiettivo con le dita.
- Pulite l'esterno della WebCam con un panno morbido.
- NON utilizzate detergenti a base di alcool, metilato, ammoniacca, ecc.
- NON tentate di disassemblare o riparare personalmente la WebCam. Non aprite la WebCam. In caso di problemi di natura tecnica, rivolgetevi al vostro rivenditore Philips.
- NON utilizzate la WebCam nell'acqua.
- Proteggete la WebCam da olio, vapori, umidità e polvere.
- Non puntate l'ottica della WebCam verso il sole.

Copyright

Copyright© 2003 by Philips Consumer Electronics B.V.

Tutti i diritti riservati. E' fatto divieto di riprodurre, trasmettere, trascrivere, memorizzare in un sistema di archiviazione o tradurre in altre lingue o linguaggi per computer la presente pubblicazione, in qualsiasi forma o con qualsiasi mezzo elettronico, magnetico, meccanico, ottico, chimico, manuale od altrimenti, senza il previo permesso scritto di Philips. Le marche ed i nomi di prodotto sono marchi di fabbrica o marchi registrati dei rispettivi depositari.

Installare il software della WebCam

Il software in dotazione funziona solo su PC con sistema operativo Microsoft® Windows® 98SE, ME, 2000 ed XP.

Note!

- Prima di procedere scollegate tutte le periferiche USB (eccetto tastiera e mouse USB).
- Non collegate ancora la WebCam.
- Prima, eseguite il CD d'installazione.
- Tenete il CD di Windows® a portata di mano.

1 Inserite il CD di installazione nell'unità CD/DVD-ROM del computer/notebook.



> Dopo alcuni secondi, appare automaticamente lo schermo 'Language selection' (Selezione lingua).



Nota!

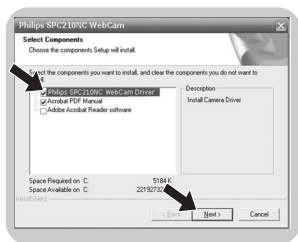
Se lo schermo per la selezione della lingua 'Language selection' non compare automaticamente, aprite Esplora risorse di Microsoft® Windows® e fate doppio clic sull'icona 'Set-up.exe' nella cartella del CD.

2 Selezionate la lingua e fate clic sul pulsante 'OK'.

> Viene visualizzato il seguente schermo.

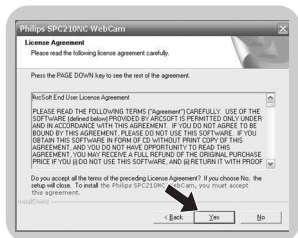
3 Selezionate 'SPC210NC WebCam Driver' sia per la WebCam SPC210NC che per la SPC215NC (il software è lo stesso per entrambe le webcam).

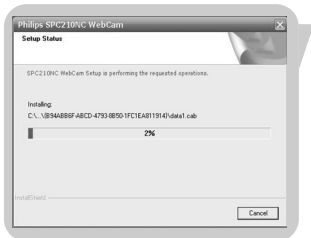
Fate clic sul tasto 'Next' (Avanti).



> Compare il seguente Contratto di licenza del software.

4 Fate clic su 'Yes' ('Sì') per installare il software.





> Viene visualizzato il seguente schermo, che contiene una barra di progressione.



> La seguente schermata appare quando l'installazione è di successo.

5 Cliccare su **'Finish'** ('Fine').

6 Riavviate il PC/notebook, una volta terminata l'installazione del software.

7 Ora è possibile collegare la WebCam.

Nota!

La WebCam SPC210NC/SPC215NC è 'XP Plug & Play'. Questo significa che in ambiente Windows XP, se è installato il Service Pack 2 e gli ultimi aggiornamenti di Microsoft Windows XP non sarà necessario installare il driver della WebCam SPC210NC/SPC215NC. Sarà sufficiente collegare la WebCam SPC210NC/SPC215NC per utilizzarla.

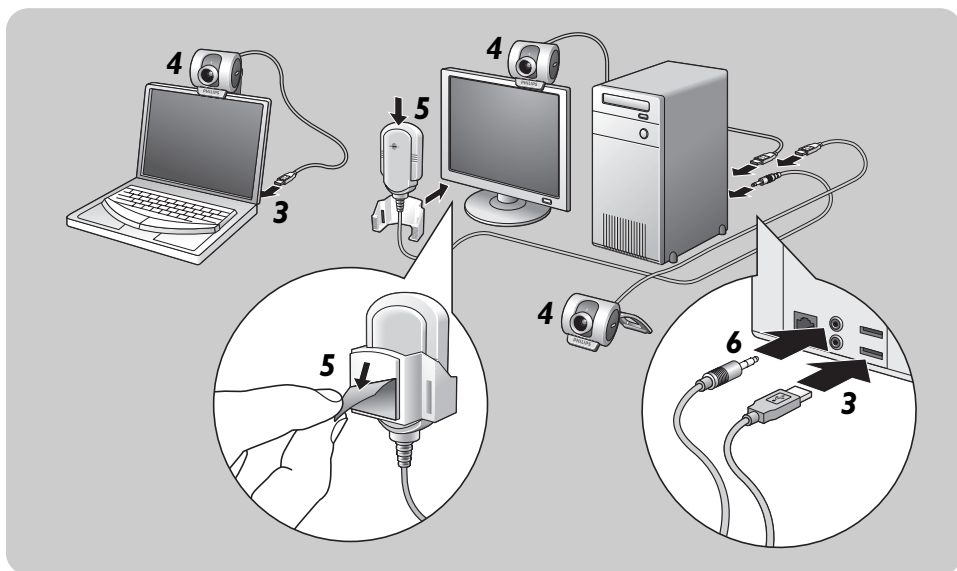
Installazione

Collegamento della WebCam al PC/notebook

Generale

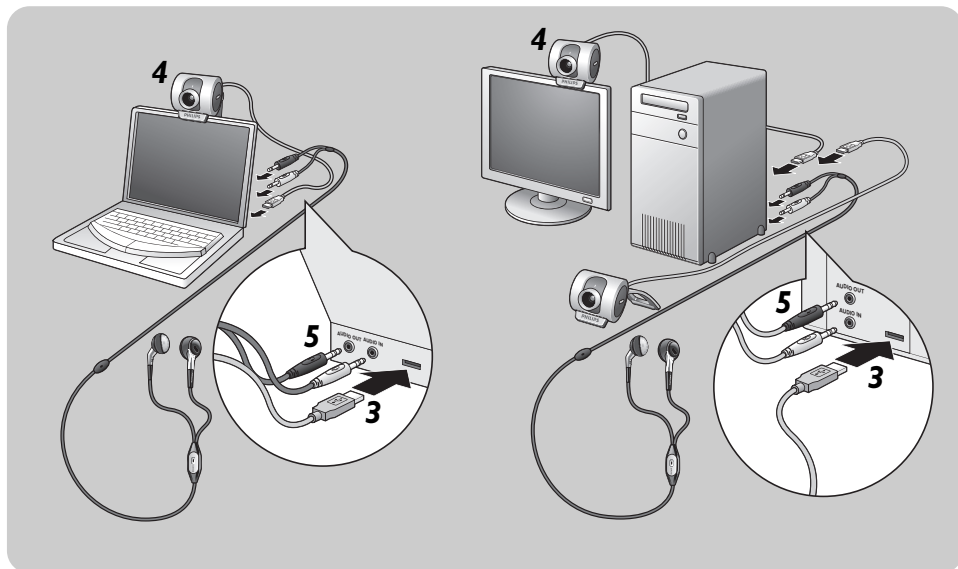
- 1 Eseguite il CD di installazione prima di collegare la WebCam al PC/notebook.
- 2 Accendete il PC/notebook.
- 3 Collegate il connettore USB del cavo USB alla porta USB del PC/notebook.
 > La WebCam viene quindi alimentata dal PC/notebook.
- 4 Utilizzate il morsetto ed i due dentini in gomma per collegare la WebCam allo schermo del PC o del notebook o ripiegare il fermo e mettere la WebCam sulla scrivania.

Webcam SPC210NC



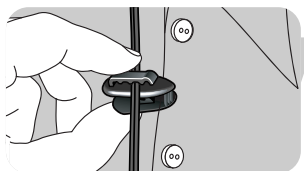
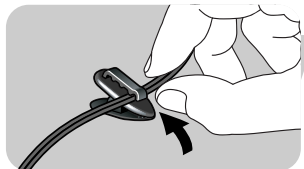
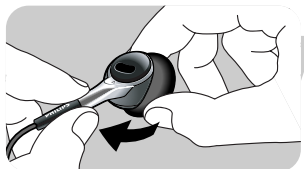
- 5 Rimuovete la pellicola protettiva situata nella parte posteriore del microfono (solo per SPC210NC) e collegate il microfono allo schermo del PC o del notebook.
- 6 Collegate lo spinotto del microfono alla sua presa o alla presa verde della scheda audio.

Webcam SPC215NC




5 Collegate il cavo audio delle cuffie (solo per SPC215NC) alla scheda audio del PC/notebook.

- Collegate lo spinotto grigio delle cuffie (🎧) alla presa delle cuffie della scheda audio del PC.
- Collegate lo spinotto bianco del microfono (🎤) alla sua presa o alla presa verde della scheda audio.
- Se necessario, inserire i gommini negli auricolari per una maggiore comodità di ascolto.

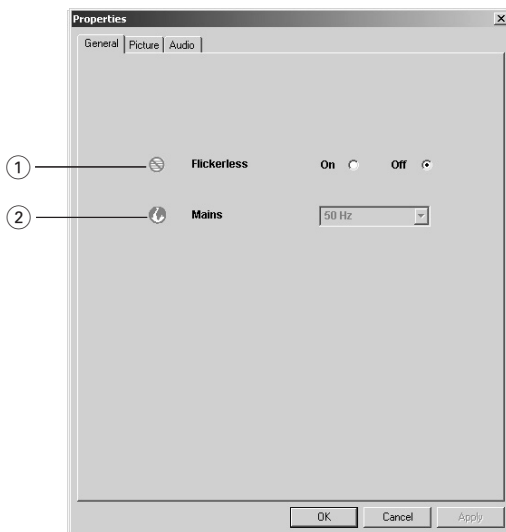


- Se necessario, fare clic sul cavo audio della clip per fissarla ad un indumento.

Impostazioni della WebCam

La proprietà del video Philips SPC210NC/SPC215NC può essere modificata dall'interno di un'applicazione, oppure anche con un clic sull'icona VProperty  presente in basso a destra dello schermo, nella barra delle applicazioni di Windows. La maggioranza delle applicazioni sono in grado di visualizzare sul monitor 'un'anteprima live' dell'immagine video. Utilizzate sempre questa opzione per verificare l'effetto delle modifiche alle impostazioni.

Controlli generali



① Flickerless (riduzione flickering)

Questa opzione va utilizzata solo in presenza di illuminazione che favorisce lo sfarfallio dell'immagine (p.e. lampade fluorescenti o al neon) per annullare il flickering o la produzione di immagini dai colori falsati.

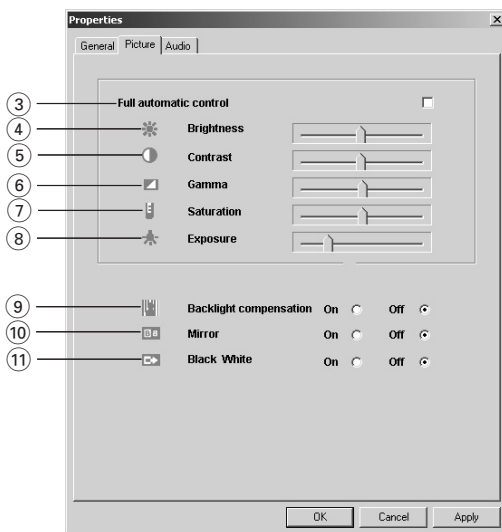
Se questa opzione viene utilizzata in normali condizioni di luce, l'immagine video può risultare sovresposta.

② Region (regione)

Se state utilizzando la Philips SPC210NC/SPC215NC in Europa, selezionate '50 Hz', mentre per il Nord America, selezionate '60 Hz'. Per l'Asia questa impostazione è legata alla tensione di rete. Ad esempio per la Cina, selezionate '50 Hz' mentre per Taiwan, selezionate '60Hz'. Per il Giappone, l'impostazione dipende dalla zona.

Controllate la tensione della rete elettrica per stabilire l'impostazione corretta per l'opzione 'Region'.

Controlli immagine



③ Full automatic control (controllo automatico completo): on/off

Questa modalità di controllo automatico completo consente di ottenere molto facilmente il meglio dalla vostra Philips SPC210NC/SPC215NC WebCam. In alternativa è possibile optare per il controllo manuale delle impostazioni della WebCam, disattivando la modalità di controllo automatico. Full automatic control 'on' è l'impostazione consigliata in condizioni d'uso standard.

Le opzioni attive all'interno della modalità di controllo automatico completo sono:

- *Controllo automatico dell'esposizione* e controllo automatico del bilanciamento del bianco, per ottenere il migliore segnale video possibile;
- *Selezione automatica della velocità fotogramma* per aumentare la sensibilità della WebCam in condizioni di luce scarsa.

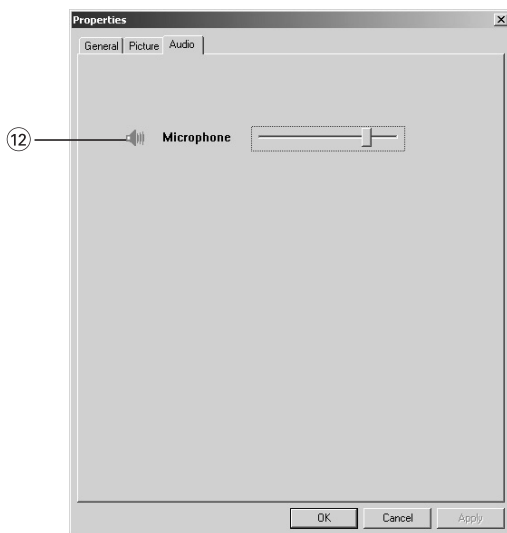
④ Brightness (Luminosità)

Consente di regolare la luminosità dell'immagine visualizzata o del video, per soddisfare le proprie preferenze. Utilizzate il cursore per trovare l'impostazione preferita.

Impostazioni della WebCam

- ⑤ **Contrast (Contrasto)**
Consente di controllare il rapporto tra il nero ed il bianco in base alle preferenze personali. Utilizzate il cursore per trovare l'impostazione preferita.
- ⑥ **Gamma**
Consente di schiarire le aree scure all'interno dell'immagine visualizzata o del video per visualizzare più dettagli senza sovrapporre le aree già luminose. Utilizzate il cursore per trovare l'impostazione preferita.
- ⑦ **Saturation (Saturazione)**
Consente di impostare la riproduzione del colore tra nero e bianco per un'immagine a colori o del video, in base alle proprie preferenze. Utilizzate il cursore per trovare l'impostazione preferita.
- ⑧ **Exposure (Esposizione)**
Determina la quantità di luce che colpisce il sensore video, controllando il guadagno e la velocità otturatore; In modalità manuale, è possibile controllare manualmente le impostazioni di guadagno e velocità otturatore. Se la modalità automatica è 'on' i controlli di esposizione non sono disponibili.
- ⑨ **Backlight compensation (Compensazione controllo luce)**
Attivate questa funzione per migliorare la qualità dell'immagine di un'inquadratura in cui lo sfondo è particolarmente luminoso (ad esempio se state riprendendo davanti ad una luce molto forte).
- ⑩ **Mirror (Riflessione)**
Marcando la casella 'Mirror Image', l'immagine viene riflessa in orizzontale. Questa funzione può essere utile per utilizzare la Philips SPC210NC/SPC215NC ed il monitor come specchio, o per scattare immagini di immagini riflesse.
- ⑪ **Black and white (Bianco e nero)**
Questa casella consente di passare da immagini a colori ad immagini in bianco e nero.

Controlli audio

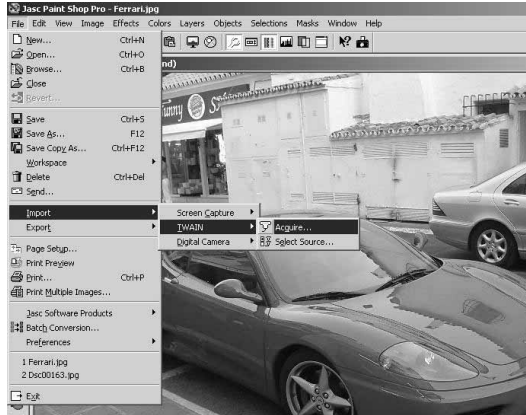


⑫ **Cursore del volume**

Questo cursore consente di controllare manualmente il 'microphone volume' (volume del microfono).

Utilizzare le applicazioni

La Philips SPC210NC/SPC215NC WebCam è TWAIN-compatibile* (come uno scanner), caratteristica che ne permette l'impiego come periferica di input con qualsiasi applicazione che accetta TWAIN come sorgente dati. (p.e. un software di fotoritocco).



Nelle applicazioni TWAIN-compatibili la Philips SPC210NC/SPC215NC WebCam compare nella lista delle sorgenti dati TWAIN disponibili (ad esempio assieme ad uno scanner). E' sufficiente impostare la WebCam come sorgente per acquisire le immagini direttamente nell'applicazione. Poi selezionando 'Acquire' (Acquisisci) si avvia il viewfinder della WebCam che visualizza l'immagine video in movimento.

Per ulteriori informazioni, consultate la 'Help' (Guida) disponibile dall'opzione 'Help' della barra dei menu dell'applicazione TWAIN utilizza.



* TWAIN è un protocollo software standard ed un'interfaccia di programmazione (API) che regola la comunicazione tra le applicazioni software e le periferiche di imaging (la sorgente dei dati).

Skype

Potete scaricare ed installare Skype dal sito web Skype:

<http://www.skype.com>.

Seguite le istruzioni su schermo durante il download e l'installazione di Skype.

MSN Messenger

MSN Messenger può essere scaricato ed installato dai siti Web di Microsoft MSN Messenger. Segue una lista degli indirizzi dei siti

Web in cui scaricare MSN Messenger:

Austria - <http://messenger.msn.at>

Belgio (Francese) - <http://messenger.fr.msn.be>

Belgio (Olandese) - <http://messenger.msn.be>

Danimarca - <http://messenger.msn.dk>

Finlandia - <http://messenger.msn.fi>

Francia - <http://messenger.msn.fr>

Germania - <http://messenger.msn.de>

Italia - <http://messenger.msn.it>

Norvegia - <http://messenger.msn.no>

Olanda - <http://messenger.msn.nl>

Portogallo - <http://messenger.msn.com>

Spagna - <http://messenger.msn.es>

Svezia - <http://messenger.msn.se>

Svizzera (Tedesca) - <http://messenger.msn.ch>

Svizzera (Francese) - <http://messenger.fr.msn.ch>

UK - <http://messenger.msn.co.uk>

USA - <http://messenger.msn.com>

Seguite le istruzioni visualizzate sullo schermo durante il download e l'installazione di MSN Messenger.

Yahoo! Messenger

E' possibile scaricare ed installare Yahoo! Messenger dai siti Web di Yahoo! Messenger. Segue una lista degli indirizzi Web in cui è possibile scaricare Yahoo! Messenger:

Austria - <http://messenger.yahoo.com>
Belgio - <http://messenger.yahoo.com>
Danimarca - <http://dk.messenger.yahoo.com/>
Finlandia - <http://messenger.yahoo.com>
Francia - <http://fr.messenger.yahoo.com/>
Germania - <http://de.messenger.yahoo.com/>
Italia - <http://it.messenger.yahoo.com/>
Norvegia - <http://no.messenger.yahoo.com/>
Olanda - <http://messenger.yahoo.com>
Portogallo - <http://messenger.yahoo.com>
Spagna - <http://es.messenger.yahoo.com/>
Svezia - <http://se.messenger.yahoo.com/>
Svizzera - <http://messenger.yahoo.com>
UK - <http://uk.messenger.yahoo.com>
USA - <http://messenger.yahoo.com>

Seguite le istruzioni visualizzate sullo schermo durante il download e l'installazione di Yahoo! Messenger.

AOL Instant Messenger

E' possibile scaricare ed installare AOL Instant Messenger dal sito Web di America Online. Segue l'indirizzo del sito Web in cui scaricare Instant Messenger:

<http://www.aim.com/>

Seguite le istruzioni visualizzate sullo schermo durante il download e l'installazione di AOL Instant Messenger.

Realizzare istantanee con Windows® XP

Potete utilizzare Microsoft® Windows® XP per scattare istantanee con la vostra Philips SPC210NC/SPC215NC WebCam.

Per ulteriori informazioni, consultate gli argomenti della 'Help' (Guida) di Microsoft® Windows® XP. Cercate 'Get picture' (Acquisire immagini).

Specifiche tecniche

Sensore	CIF CMOS
Risoluzione video (max)	CIF (352 X 288)
Risoluzione immagine (max)	VGA (640 X 480)
Illuminazione	< 10 lux
Ottica integrata	F=2,8
Formato dati	I420, IYUV
Interfaccia	USB 2.0 compatibile (cavo USB da 1,5 m)
Microfono	Microfono esterno in dotazione
Alimentazione	Tramite cavo USB
Requisiti tensione	5V (— — —), 0.5A

Importanti informazioni

Declinazione di responsabilità

Philips non fornisce garanzie di alcun tipo relativamente a questo materiale, incluse, ma non limitate a, garanzie implicite sulla commerciabilità ed adeguatezza per scopi particolari. Philips non si assume alcuna responsabilità per eventuali errori presenti in questo documento. Philips non si assume l'onere di aggiornare né mantenere attuali le informazioni contenute in questo documento.

Conformità FCC

Questo dispositivo è conforme con le norme FCC parte 15.

Il funzionamento è soggetto alle seguenti due condizioni:

- 1** questo dispositivo non dovrebbe causare dannose interferenze, e
- 2** questo dispositivo deve accettare le interferenze ricevute, incluse interferenze che potrebbero causare operazioni indesiderate.

Nota!

Questo dispositivo è stato collaudato ed è risultato conforme ai limiti per un dispositivo digitale di Classe B, relativo all'Articolo 15 delle Normative FCC. Questi limiti sono stabiliti per garantire un'adeguata protezione da dannose interferenze in un'installazione residenziale. Questo dispositivo genera, utilizza e può emettere energia a radio frequenza e, se non installato ed utilizzato seguendo le istruzioni, può causare dannose interferenze alle comunicazioni radio. Tuttavia, non vi è alcuna garanzia che l'interferenza non si presenti in una particolare installazione. Se questo dispositivo causa interferenze alla ricezione radio o televisiva, la qual cosa può essere verificata accendendo e spegnendo il dispositivo, l'utente può tentare di annullare l'interferenza in uno o più dei seguenti modi:

- Riorientando o ricollocando l'antenna del ricevitore.
- Aumentando la distanza tra il dispositivo ed il ricevitore.
- Collegando il dispositivo ad una presa su un circuito diverso da quello in cui è collegato il ricevitore.
- Richiedendo l'intervento del rivenditore o di un tecnico radio televisivo.

Qualsiasi modifica non autorizzata a questo apparecchio può comportare la revoca dell'autorizzazione al suo utilizzo.

Informazioni sull'ambiente

Smaltimento di vecchi prodotti

Il prodotto è stato progettato e assemblato con materiali e componenti di alta qualità che possono essere riciclati e riutilizzati.



Se su un prodotto si trova il simbolo di un bidone con ruote, ricoperto da una X, vuol dire che il prodotto soddisfa i requisiti della Direttiva comunitaria 2002/96/CE

Informarsi sulle modalità di raccolta, dei prodotti elettrici ed elettronici, in vigore nella zona in cui si desidera disfarsi del prodotto.

Attenersi alle normative locali per lo smaltimento dei rifiuti e non gettare i vecchi prodotti nei normali rifiuti domestici.

Uno smaltimento adeguato dei prodotti aiuta a prevenire l'inquinamento ambientale e possibili danni alla salute.

AVVERTENZA

Le buste in plastica sono pericolose. Per evitare il pericolo di soffocamento, tenete questa busta lontano dalla portata dei bambini.

Requisiti di sistema

- Microsoft® Windows® 98SE/6100/ME o XP;
- Pentium® III, 500 Mhz o equivalente;
- 128MB RAM e 100 MB di spazio libero su disco;
- Una porta USB libera ed un'unità CD-ROM o DVD.

Declinazione di garanzia

Il software fornito su CD viene venduto 'così com'è' e senza alcuna garanzia, sia esplicita, sia implicita. Dato il vasto numero di ambienti software e hardware in cui questo programma potrebbe essere inserito, non viene offerta alcuna garanzia di adeguatezza per uno scopo particolare.

Limitazioni di responsabilità sui danni

Il produttore non sarà responsabile per qualsiasi danno indiretto, speciale, incidentale o consequenziale (inclusi danni per perdite di attività, perdite di profitti o similari), sia qualora basato sulla violazione di contratto, torto (inclusa negligenza), responsabilità del prodotto od altrimenti, anche qualora il produttore od i suoi rappresentanti siano stati avvisati della possibilità di tali danni ed anche se una azione qui espressa abbia fallito nel suo scopo essenziale.

