

SPC315NC

Instrucciones de uso



PHILIPS

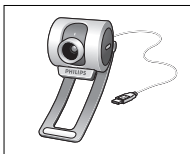
¿Necesita ayuda?

Ayuda en línea: <http://www.philips.com/support>

Para ayuda interactiva, descargas y preguntas frecuentes.

¿Qué contiene la caja?

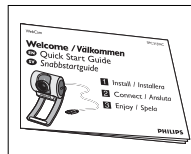
Compruebe que la caja de la Philips SPC315NC contiene los siguientes elementos. Se suministran para ayudarle a configurar y utilizar la Philips SPC315NC.



Philips SPC315NC



*CD-ROM de
instalación con
manual incluido*

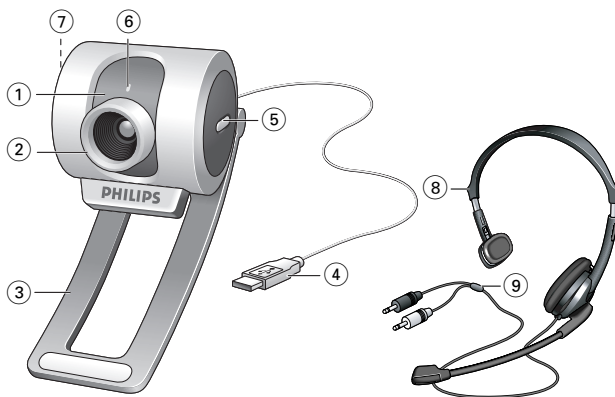


*Guía rápida de
instalación*



*Auriculares con
micrófono*

Leyenda de las funciones



- 1 Objetivo giratorio**
Permite regular el enfoque de la imagen manualmente.
- 2 Anillo de enfoque**
Permite regular el enfoque de la imagen manualmente.
- 3 Pinza con pestañas de goma**
Para sujetar la WebCam al monitor de su PC o a la pantalla de su laptop.
- 4 Conector USB**
Conecta la WebCam al puerto USB de su laptop o de su PC. La cámara recibe su energía del laptop o del PC, cuando éste está conectado.
- 5 Botón de captura**
Permite hacer fotos sin necesidad de utilizar el ratón.
- 6 LED de actividad**
Las luz está encendida de color azul cuando la WebCam se está utilizando.
- 7 Botón de Inicio rápido**
Para iniciar rápidamente y fácilmente la aplicación VLounge.
- 8 Auriculares con micrófono**
Para hablar con su socio de reunión durante un chat de vídeo.
- 9 Cable de audio**
Enchufe de auriculares negro (🎧) -para conectar al zócalo de micrófono de la tarjeta de sonido del pc.
Enchufe de auriculares gris (!) - para conectar al zócalo verde o de los auriculares de la tarjeta de sonido del pc.

- 2 ¿Necesita ayuda?**
- 3 ¿Qué contiene la caja?**
- 4 Leyenda de las funciones**
- 5 Contenido**
- 6 ¡Bienvenido!**
- 7 Generalidades**
 - 7 Precauciones de seguridad
 - 7 Copyright
- 8 Instalación**
 - 8 Instalación del software de la WebCam
 - 10 Conexión de la WebCam al PC / laptop
- 11 Configuración de la WebCam**
 - 11 Opciones generales
 - 12 Opciones de imagen
 - 14 Opciones de sonido
- 15 Uso de las aplicaciones**
 - 15 VLounge
 - 16 Skype
 - 16 MSN Messenger
 - 17 Yahoo! Messenger
 - 17 AOL Instant Messenger
 - 17 Realizar capturas con Windows® XP
- 18 Especificaciones técnicas**
- 19 Información importante**
 - 19 Renuncia
 - 19 Cumplimiento de las normativas FCC
 - 20 Protección del medio ambiente
 - 20 Requisitos del sistema
 - 20 Renuncia de garantía
 - 20 Limitación de daños

¡Bienvenido!

La WebCam Philips SPC315NC que ha adquirido está fabricada de acuerdo con los más altos estándares, lo que le garantiza un funcionamiento sin problemas durante años. Con su WebCam SPC315NC obtendrá colores brillantes e imágenes de gran calidad. Olvídense de instalar tarjetas de interfaz y fuentes de alimentación independientes, porque no las va a volver a necesitar: ¡La WebCam recibe la energía a través del mismo cable USB y envía el sonido y el vídeo directamente a su PC!

Tras la instalación, puede usar la nueva WebCam para todo tipo de funciones, como:

- **Videoconferencia:** utilice la WebCam Philips SPC315NC en conversaciones de vídeo y videoconferencias (la WebCam Philips SPC315NC funciona con Skype, MSN Messenger, Yahoo! Messenger y AOL Messenger);
- **Correo de vídeo/Captura de vídeo:** cree sus propias presentaciones de vídeo, correos de vídeo, demostraciones de producto, vídeos tutoriales, secuencias de Internet, etc.;
- **Capturas de imagen:** utilice imágenes en presentaciones, cree postales, o envíelas por correo electrónico o en un disquete. La WebCam funciona con todas las aplicaciones que utilizan la interfaz TWAIN para obtener una imagen.
- **Edición y efectos especiales:** tras grabar las imágenes que desea con la WebCam Philips SPC315NC, éstas se pueden editar fácilmente utilizando los programas de edición de imagen y vídeo.

Las secciones siguientes de este manual le proporcionan una descripción detallada del proceso de instalación y explican como utilizar la WebCam Philips SPC315NC.

Lea atentamente las siguientes instrucciones y consérvelas para futuras consultas. También puede resultar útil tener las instrucciones del PC a mano, como referencia.

Precauciones de seguridad

Siga estas instrucciones para asegurarse de que la WebCam se utiliza de forma segura y evitar posibles daños.

- No utilice la WebCam en entornos diferentes a los establecidos a continuación: temperatura: de 0°C a 40°C, humedad relativa: 45% ~ 85%.
- No utilice ni guarde la WebCam en/cerca de:
 - exposición directa a la luz del sol;
 - entornos con mucho polvo y muy húmedos;
 - cualquier tipo de fuente de calor;
- Si la WebCam se moja, séquela con un paño suave tan pronto como sea posible.
- Si el objetivo o el visor se ensucia, utilice el cepillo para objetivo o un paño suave para limpiarlo. NO toque el objetivo con los dedos.
- Limpie el exterior de la WebCam con un paño suave.
- NO utilice líquidos limpiadores que contengan alcohol, alcohol desnaturalizado, amoníaco, etc.
- NO intente desmontar o reparar la WebCam usted mismo. No abra la WebCam.
En caso de dificultades técnicas, devuélvalo a su distribuidor Philips.
- NO utilice la WebCam en el cuarto de baño.
- Proteja la WebCam de aceites, vapor, condensación, humedad y polvo.
- Nunca enfoque el objetivo hacia el sol.

Copyright

Copyright© 2003 de Philips Consumer Electronics B.V. Reservados todos los derechos. Ninguna sección de esta publicación se podrá reproducir, transmitir, transcribir, almacenar en un sistema de recuperación o traducir a otro idioma o lenguaje de programación, bajo ningún medio o forma, ya sea electrónico, mecánico, magnético, óptico, químico, manual o cualquier otro, sin el consentimiento previo por escrito de Philips. Las marcas y los nombres de producto son marcas comerciales o marcas comerciales registradas de sus respectivos propietarios.

Instalación del software de la WebCam

El software suministrado sólo funciona con PC que usen los sistemas operativos Microsoft® Windows® 98SE, ME, 2000 y XP.

Notas!

- Antes de empezar, desconecte todos los dispositivos USB (excepto el teclado USB y el ratón USB).
- No enchufe todavía la WebCam. Ejecute primero el CD-ROM de instalación.
- Tenga el CD-ROM de Windows® a mano.
- La WebCam SPC315NC es 'XP Plug & Play'.
Esto quiere decir que si está utilizando Windows XP y tiene instalado Service Pack 2 y las últimas actualizaciones de Microsoft Windows XP no necesita instalar el controlador de la WebCam SPC315NC. Simplemente conecte la WebCam al PC y comience a utilizar la WebCam SPC315NC.



- 1 Coloque el CD-ROM de instalación en la unidad de CDROM-/ DVD del ordenador / laptop.

> Tras un par de segundos aparecerá automáticamente la 'Pantalla de selección de idioma'.



Notas!

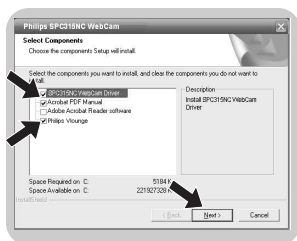
Si la pantalla de 'Selección de idioma' no aparece automáticamente, abra el Explorador de Microsoft® Windows® y haga doble clic en el icono 'Autorun.exe' en el directorio del CD-ROM.

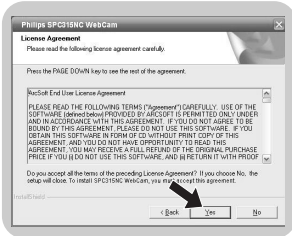
- 2 Seleccione su idioma y haga clic en el botón 'OK'

> Aparecerá la siguiente pantalla.

- 3 Seleccione por lo menos el 'SPC315NC WebCam Driver' y 'Philips VLounge'.

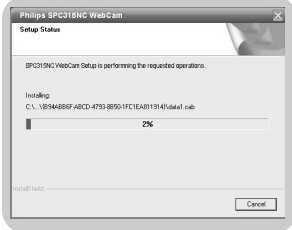
Haga clic en el botón 'Next' (siguiente).



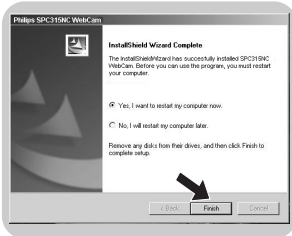


> Aparecerá el siguiente acuerdo de licencia de software.

4 Haga clic en 'Yes' (Aceptar) para continuar con la instalación.




> Aparecerá la siguiente pantalla, que incluye una barra de progreso.



> Aparecerá la siguiente pantalla cuando la instalación se complete con éxito.

5 Haga clic en 'Finish' (finalizar).

6 Reinicie su PC / laptop cuando haya terminado de instalar el software.

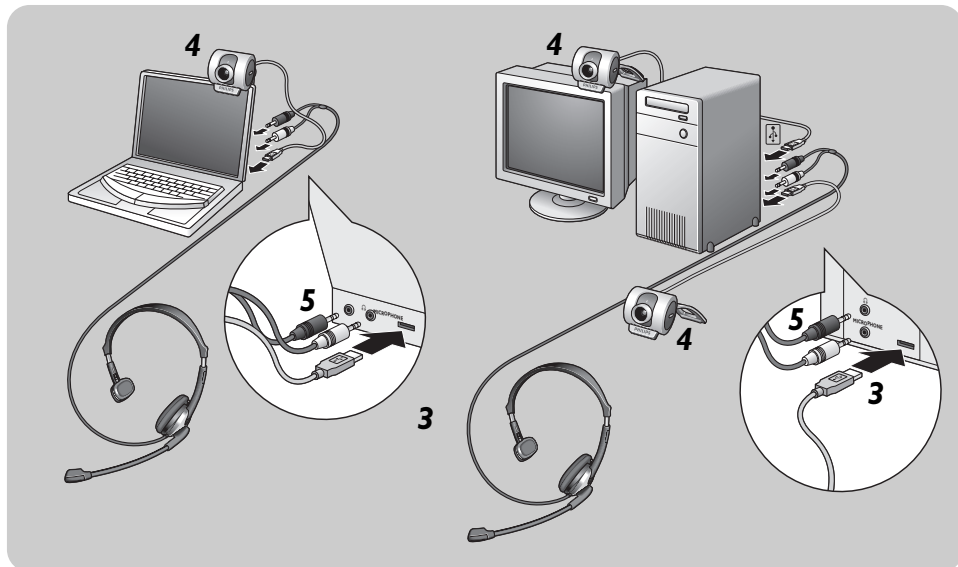
> El acceso rápido del escritorio al V(ideo)-Lounge  se instalará después de la instalación

> A través del VLounge tendrá acceso a todo el software relacionado con la cámara. Consulte 'Utilización de las aplicaciones'


7 Ahora puede conectar su WebCam.

Instalación

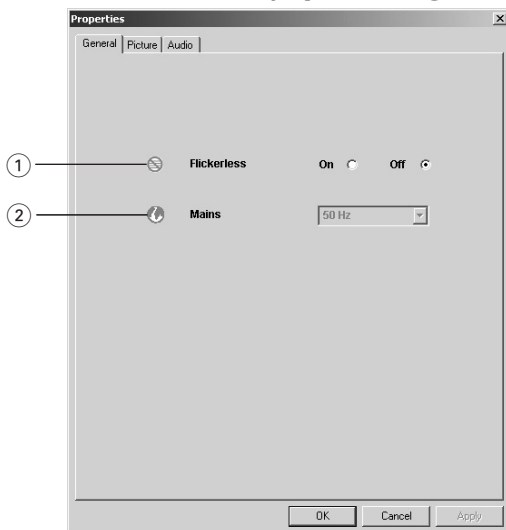
Conexión de la WebCam a su PC / laptop



- 1 En primer lugar, asegúrese de ejecutar el CD de instalación, antes de conectar la WebCam al PC / laptop.
- 2 Encienda su PC / laptop.
- 3 Conecte el conector USB del cable USB al puerto USB del PC / laptop.
> Ahora la WebCam recibirá su energía del laptop
- 4 Utilice la pinza y las dos pestañas de goma para sujetar la WebCam al monitor de su PC o a la pantalla de su laptop o despliegue la pinza y coloque la WebCam sobre su escritorio.
- 5 Conecte el cable de audio de los auriculares a la tarjeta de sonido de su PC / laptop.
 - Conecte el enchufe de auriculares negro (🎧) al zócalo de auriculares de la tarjeta de sonido del PC.
 - Conecte el enchufe de micrófono gris (!) al enchufe verde o de micrófono de la tarjeta de sonido.

Las propiedades de la Philips SPC315NC (sonido y vídeo) pueden modificarse desde una aplicación, o independientemente haciendo clic en el icono VProperty  que se encuentra en la barra de tareas de Windows en la parte inferior derecha de la pantalla. La mayoría de las aplicaciones pueden mostrar una 'vista preliminar actual' de la imagen de vídeo en su monitor. Utilice siempre esta opción para ver el efecto de los ajustes modificados en su pantalla.

General controls (Opciones generales)



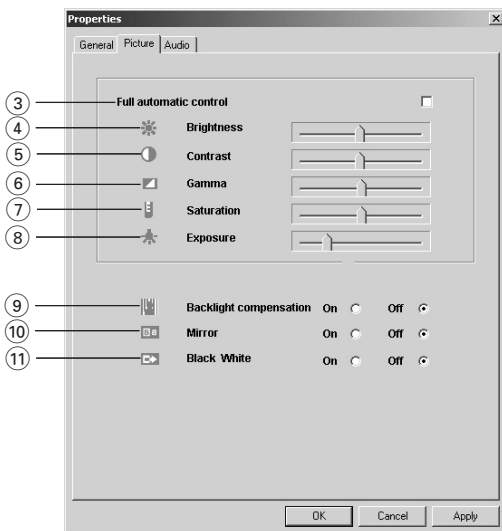
① Flickerless image (imagen sin parpadeo)

La opción antiparpadeo sólo debe utilizarse en condiciones de luz parpadeante (por ejemplo, lámparas fluorescentes o de neón) para evitar el parpadeo e imágenes de vídeo con colores extraños. Si esta opción se utiliza en condiciones de luz normal, la imagen de vídeo puede quedar sobreexpuesta.

② Region (Región)

Si está utilizando la Philips SPC315NC en Europa, seleccione '50 Hz' y si lo hace en Norteamérica elija '60 Hz'. En Asia este ajuste depende de las especificaciones de la red local. Por ejemplo, para China, seleccione '50 Hz' y para Taiwan, '60Hz'. Para Japón el ajuste depende de la región. Compruebe las especificaciones de su red local para determinar el ajuste correcto de 'Region' (Región).

Picture controls (Opciones de imagen)



③ Full automatic control (Control automático total): on/off

El modo full automatic control (control automático total) permite sacar el máximo rendimiento a su WebCam SPC315NC de una manera muy fácil. También puede controlar los ajustes de la WebCam de manera totalmente manual poniendo el modo full automatic control (control automático total) en off (desactivado). Se recomienda habilitar el full automatic control (control automático total) en 'on' (activado) para uso normal.

Las opciones habilitadas en el modo full automatic control (control automático total) son:

- *Control de exposición automático* y control de balance de blancos automático, que proporcionan la mejor señal de la fuente de vídeo posible;
- *Selección automática de framerate* (nº de imágenes por segundo) que mejora la sensibilidad de la WebCam en situaciones con poca luz

④ Brightness (Brillo)

Esta opción le permite ajustar el brillo de la imagen o el vídeo visualizados según sus preferencias. Utilice el control deslizador para establecer los ajustes a su gusto.

⑤ **Contrast (Contraste)**

Esta opción le permite controlar la relación entre claro y oscuro según sus preferencias. Utilice el control deslizador para establecer los ajustes a su gusto.

⑥ **Gamma (Gama)**

Esta opción le permite iluminar zonas oscuras en la imagen o el vídeo visualizados y apreciar más detalles sin sobreexponer zonas ya iluminadas. Utilice el control deslizador para establecer los ajustes a su gusto.

⑦ **Saturation (Saturación)**

Esta opción le permite establecer los colores de imagen o vídeo de blanco y negro a en color según sus preferencias. Utilice el control deslizador para establecer los ajustes a su gusto.

⑧ **Exposure (Exposición)**

La configuración de la exposición determina la cantidad de luz que incidirá en el chip sensor de imagen, mediante el control de la ganancia y la velocidad de obturación; En el modo manual puede controlar los ajustes de la ganancia y la velocidad de obturación manualmente. El modo automático total en 'on' (activado) deshabilita los controles de exposición.

⑨ **Backlight compensation (Compensación de luz posterior)**

Active la compensación de luz posterior para mejorar la calidad de imagen en lugares en los que el fondo tenga un alto nivel de iluminación (por ejemplo, cuando está sentado delante de una luz brillante).

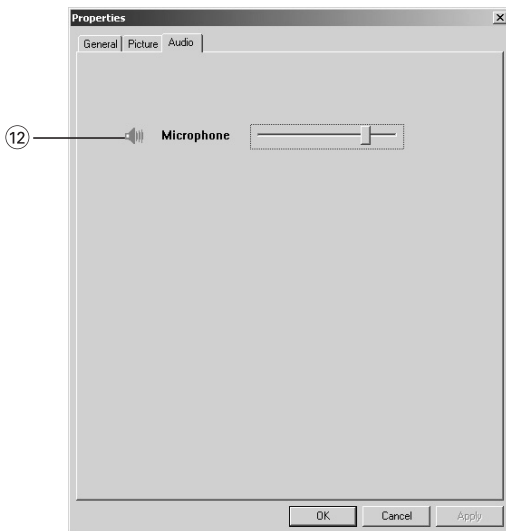
⑩ **Mirror (Espejo)**

Al hacer clic en la casilla 'Mirror Image' (Imagen de espejo), la imagen gira horizontalmente. Esta función puede usarse para utilizar la Philips SPC315NC y el monitor como un espejo, o para hacer fotos de imágenes reflejadas.

⑪ **Black and white (Blanco y negro)**

La casilla 'Black and white' (Blanco y negro) se utiliza para cambiar imágenes en color a blanco y negro y viceversa.

Audio controls (Opciones de sonido)




⑫ Deslizador de volumen

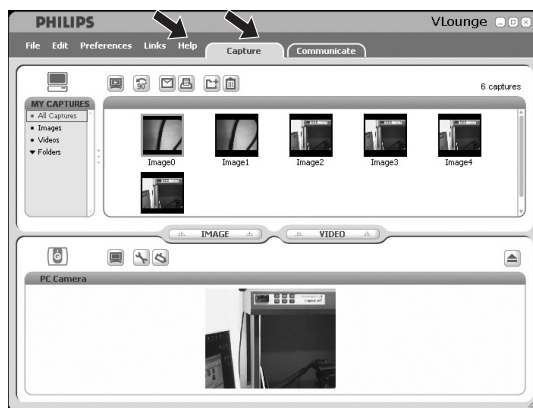
Con este control deslizador se controla manualmente el 'microphone volume' (volumen del micrófono).

VLounge

Es posible acceder a todas las aplicaciones a través de la aplicación Philips V(ideo)-Lounge. VLounge es la aplicación central para obtener acceso fácil a su Philips WebCam y a todas las aplicaciones de imagen y vídeo instaladas durante la configuración.

- Inicie VLounge a través del menú Windows QuickLaunch de su barra de tareas, a través del grupo de programas 'SPC315NC WebCam', o haciendo clic en el icono VLounge icon  del escritorio.

> Ahora se iniciará la aplicación VLounge y aparecerá la pantalla de selección de VLounge.



- En el menú 'Capture' puede transferir, realizar vistas previas, editar, enviar por e-mail, imprimir y organizar sus fotografías y grabaciones de vídeo.
- Si necesita más asistencia, lea la documentación de ayuda de la opción 'Help' en la barra de menú de VLounge.

Skype

Puede descargar e instalar Skype desde el sitio web de Skype:

<http://www.skype.com>.

Siga las instrucciones en pantalla durante la descarga e instalación de Skype.

MSN Messenger

Puede descargar e instalar MSN Messenger desde las páginas web de Microsoft MSN Messenger. En la lista siguiente encontrará la dirección de la página web de su país para descargar MSN Messenger:

EE.UU - <http://messenger.msn.com>

Alemania - <http://messenger.msn.de>

Francia - <http://messenger.msn.fr>

Reino Unido - <http://messenger.msn.co.uk>

España: - <http://messenger.msn.es>

Portugal - <http://messenger.msn.com>

Italia - <http://messenger.msn.it>

Bélgica (holandés) - <http://messenger.msn.be>

Bélgica (francés) - <http://messenger.fr.msn.be>

Noruega - <http://messenger.msn.no>

Finlandia - <http://messenger.msn.fi>

Suecia - <http://messenger.msn.se>

Dinamarca - <http://messenger.msn.dk>

Países Bajos - <http://messenger.msn.nl>

Austria - <http://messenger.msn.at>

Suiza (alemán) - <http://messenger.msn.ch>

Suiza (francés) - <http://messenger.fr.msn.ch>

Siga las instrucciones en pantalla durante la descarga e instalación de MSN Messenger.

Yahoo! Messenger

Puede descargar e instalar Yahoo! Messenger desde los sitios web de Yahoo!. En la lista de abajo encontrará la dirección de la página web de su país para descargar Yahoo! Messenger:

EE.UU - <http://messenger.yahoo.com>

Alemania - <http://de.messenger.yahoo.com/>

Francia - <http://fr.messenger.yahoo.com/>

Reino Unido - <http://uk.messenger.yahoo.com>

España - <http://es.messenger.yahoo.com/>

Portugal - <http://messenger.yahoo.com>

Italia - <http://it.messenger.yahoo.com/>

Bélgica - <http://messenger.yahoo.com>

Noruega - <http://no.messenger.yahoo.com/>

Finlandia - <http://messenger.yahoo.com>

Suecia - <http://se.messenger.yahoo.com/>

Dinamarca - <http://dk.messenger.yahoo.com/>

Países Bajos - <http://messenger.yahoo.com>

Austria - <http://messenger.yahoo.com>

Suiza - <http://messenger.yahoo.com>

Siga las instrucciones en pantalla durante la descarga e instalación de Yahoo! Messenger:

AOL Instant Messenger

Puede descargar e instalar AOL Instant Messenger desde el sitio web de America Online. Consulte abajo la dirección del sitio web para descargar AOL Instant Messenger:

<http://www.aim.com/>

Siga las instrucciones en pantalla durante la descarga e instalación de AOL Instant Messenger

Capturas de imagen con Windows® XP

Puede utilizar Microsoft® Windows® XP para realizar capturas con su WebCam Philips SPC315NC.

Si necesita más asesoramiento consulte los temas de 'Help' (Ayuda) de Microsoft® Windows® XP. Busque 'Get picture' (Obtener imagen).

Especificaciones técnicas

Sensor.....	QVGA CMOS
Resolución de vídeo (máx.).....	QVGA (320 X 240)
Resolución de imagen (máx.)	VGA (640 X 480)
Iluminación.....	< 10 lux
Objetivo integrado.....	F=2.8
Formato de datos	I420, IYUV
Interfaz.....	compatible con USB 2.0 (cable USB de 2,1 m)
Micrófono	Incluye micrófono externo
Alimentación	A través del cable USB
Requisitos de voltaje	5V (— — —), 0.5A

Renuncia

Philips no garantiza de ninguna forma este material, incluidas, pero no limitadas a, las garantías implícitas de comercialización. Se renuncia, pues, a toda responsabilidad por la adecuación o no del producto a un determinado propósito. Philips declina toda responsabilidad por cualquier error que pueda estar contenido en este documento. Philips no se compromete a actualizar o a mantener actualizada la información contenida en el mismo.

Cumplimiento de las normativas FCC

Este dispositivo cumple con la Sección 15 de las normativas FCC. El funcionamiento está sujeto a estas dos condiciones:

- 1** este dispositivo no debe causar interferencias perjudiciales, y
- 2** este dispositivo debe aceptar todas las interferencias recibidas, incluidas aquéllas que puedan causar un funcionamiento no deseado.

Notas!

Este equipo se ha comprobado y cumple con los límites de los dispositivos digitales de Clase B, según lo establecido en la Sección 15 de las normativas FCC. Estos límites están diseñados para proporcionar una protección razonable contra las interferencias perjudiciales en una instalación residencial. Este equipo genera, utiliza y puede emitir energía de radiofrecuencias y, si no se instala y utiliza según las instrucciones, puede ocasionar interferencias perjudiciales para las comunicaciones de radio. Sin embargo, no se garantiza que la interferencia no se produzca en una instalación determinada. Si este equipo no ocasiona interferencias perjudiciales en la recepción de radio o televisión, lo cual se puede determinar apagando y encendiendo el equipo, se recomienda al usuario que intente solucionar la interferencia siguiendo una o más de las siguientes indicaciones:

- Reoriente o cambie la ubicación de la antena receptora.
- Aumente la distancia entre el equipo y el receptor.
- Conecte el equipo a otra toma de corriente o circuito diferente a la que está conectado el receptor.
- Para obtener ayuda, consulte a su distribuidor o a un técnico profesional de radio/TV.

Toda modificación no autorizada de este equipo podría ocasionar la anulación del derecho a utilizar el mismo.

Información importante

Protección del medio ambiente

Desecho del producto antiguo

El producto se ha diseñado y fabricado con materiales y componentes de alta calidad, que se pueden reciclar y volver a utilizar:



Cuando este símbolo de contenedor de ruedas tachado se muestra

en un producto indica que éste cumple la directiva europea 2002/96/EC.

Obtenga información sobre la recogida selectiva local de productos eléctricos y electrónicos.

Cumpla con la normativa local y no deseche los productos antiguos con los desechos domésticos. El desecho correcto del producto antiguo ayudará a evitar consecuencias negativas para el medioambiente y la salud humana.

ADVERTENCIA

Las bolsas de plástico son potencialmente peligrosas. Mantenga esta bolsa fuera del alcance de los niños para evitar el peligro de asfixia.

Requisitos del sistema

- Microsoft® Windows® 98SE/2000/ME o XP;
- Pentium® III, 500 Mhz o equivalente;
- 128 MB RAM y 100 MB de espacio libre en disco duro;
- Un puerto USB libre y una unidad de CD-ROM o DVD.

Renuncia de garantía

El software del CD-ROM suministrado se vende 'tal cual' y sin ninguna garantía, expresa o implícita. Debido a que este programa se puede instalar en diversos entornos de software y hardware, no se garantiza la adecuación del producto a un determinado propósito.

Limitación de daños

El distribuidor no será responsable de ningún daño indirecto, especial, incidental o consequential (incluidos los daños por pérdida de negocio o beneficios, o similar), sea cual sea su causa, incumplimiento de contrato, perjuicio (incluida la negligencia), responsabilidad del producto o cualquier otra, incluso si el proveedor o sus representantes han advertido de la posibilidad de dichos daños e incluso si se proporciona un remedio en este documento que no ha cumplido su propósito.

