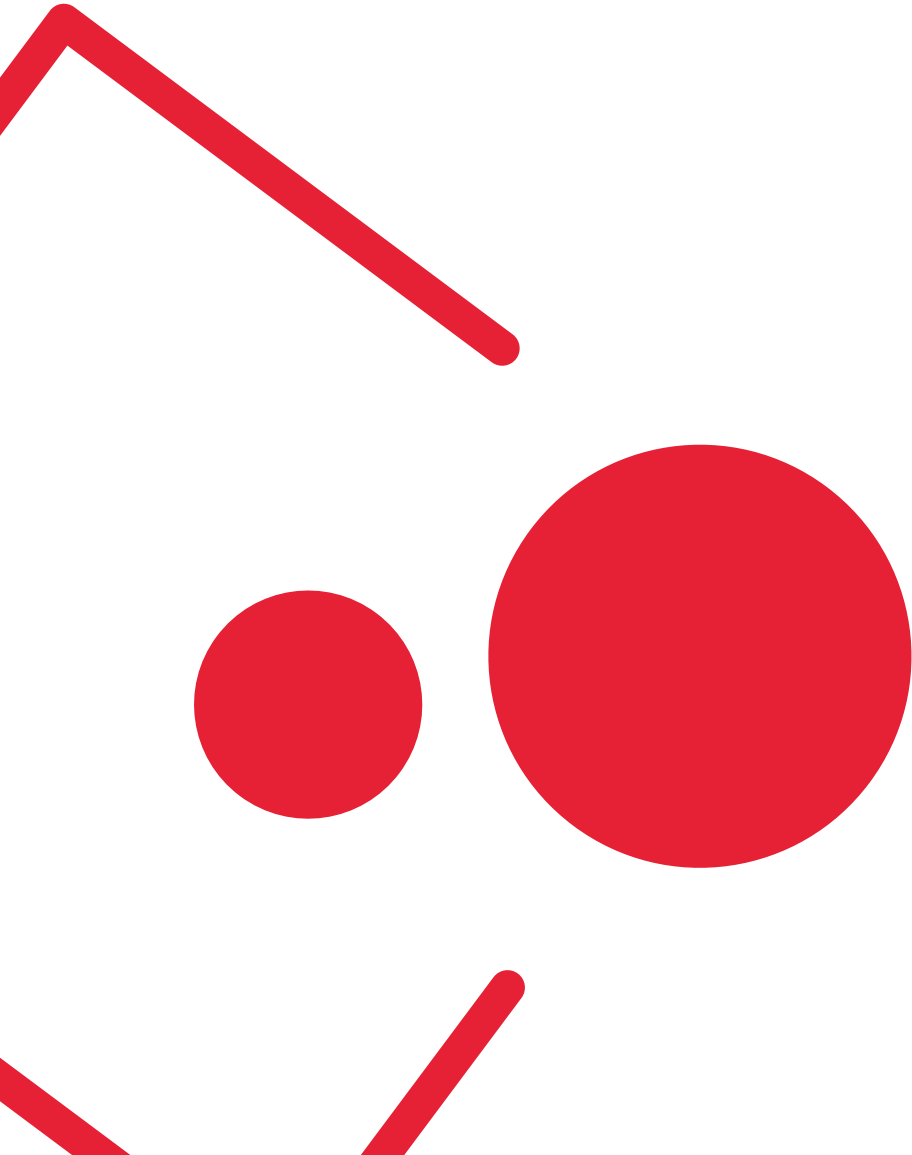


aqprox

■ **appTPV03**

*15" 5 Wire Resistive
Touch POS Terminal*



User Guide



approx.es



Gracias por adquirir nuestro producto APPTPV03. Por favor, lea detenidamente las instrucciones de este manual. Le recordamos que el uso correcto podrá mejorar el rendimiento y la velocidad del terminal. El funcionamiento de este equipo en un área residencial puede causar interferencias, en tal caso, el usuario deberá tomar las medidas necesarias que estén en su mano si desea corregirlas.

Approx no asumirá ningún tipo de responsabilidad por errores técnicos o editoriales u otros errores u omisiones contenidos en esta guía, directa e indirectamente, u otro tipo de daños, incluyendo pérdida de datos o beneficios, resultados del uso o manejo de este material.

La información en este manual contiene sólo lo referente al hardware para usuario general y está sujeta a cambios sin notificación. Approx se reserva el derecho de alterar el diseño del producto, componentes o drivers sin previo aviso.

Se deberá hacer una copia de seguridad de toda la información contenida antes de la instalación de cualquier unidad de disco o periférico de almacenamiento. Approx no se hace responsable de ninguna pérdida de datos resultada del uso, desuso o mal uso del terminal.

Guía de mantenimiento diario

Para una limpieza regular de la pantalla táctil, por favor, utilice exclusivamente un trapo suave. Puede usar un paño húmedo para quitar alguna mancha cuando sea necesario. Aplique la cantidad justa de detergente para manchas difíciles. Evite siempre los disolventes acrílicos o policarbonata-dos. Puede utilizar limpiador de cristales basado en amoníaco sólo para la superficie de la pantalla.

Advertencia

- Riesgo de explosión si la fuente de alimentación se reemplaza por otra de tipo incorrecto.
- No abra la cubierta, y asegúrese de que no hay ningún componente útil del usuario en el interior. Lleve la unidad a un centro de reparación para su arreglo.
- Coloque el equipo en una superficie fiable durante su instalación. Una caída puede causar graves daños.

Especificaciones

Panel Táctil	Tamaño display	15.1" LCD (con retroiluminación LED)
	Max. resolución	1024x768
	Tecnología táctil	Resistiva 5 hilos
Main Board	Procesador	Intel Celeron J1900 Quad Core 2.0GHz
	Memoria del sistema	SO-DIMM 4GB DDR3L1600MHz
Almacenamiento	HDD	64GB SSD mSATA
I/O	USB	x 5 (USB 2.0)
		x 1 (USB 3.0)
	COM	x 4
	HDMI	x 1
	Puerto audio	x 1 line out x 1line in
	LAN	x 1 (RJ45 10/100/1000)
	VGA	x 1
Medio ambiente	Temp. funcionamiento	-10° a 60°C
	Humedad relativa	0% a 95%

Fuente de alimentación	Adaptador 12V 5A
OS soportado	Windows 7, 8.X, 10, Linux
Certificados	CE/RoHS

Instalación de sistema operativo

Este producto es profesional y necesita de la instalación de un sistema operativo. La instalación en un equipo sin sistema operativo precargado puede ser de mayor dificultad para usuarios medios e incluso avanzados. Por lo tanto, no se aconseja. Por favor, consulte la guía de usuario de la placa base antes de cualquier instalación.

Instrucciones de seguridad, mantenimiento y reciclado

1. Atención: Nunca abra el dispositivo, las partes internas tienen peligro de descarga eléctrica.
2. No instale esta unidad cerca de agua, como, por ejemplo, en un sótano húmedo, en un exterior sin protección o en cualquier zona clasificada como húmeda.
3. No introduzca objetos de ningún tipo en la unidad a través de los orificios ya que pueden entrar en contacto con puntos de tensión y desencadenar cortocircuitos en las piezas y provocar incendios o descargas eléctricas.
4. No derrame ningún tipo de líquido sobre la unidad. Peligro de explosión!
5. No aplaste los cables de alimentación, peligro de cortocircuito!
6. Conéctelo siempre para su alimentación o carga a la tensión recomendada por el fabricante.
7. Limpiar el producto con un paño suave y seco.
8. Seguir las ordenanzas locales para desechar el producto.

Reciclado

AEE REI-RAEE 5548 En el presente manual, el símbolo del contenedor tachado indica que el producto está sometido a una directiva europea, la 2002/96/EC, los productos eléctricos o electrónicos, las baterías, y los acumuladores y otros accesorios necesariamente han de ser objeto de una recogida selectiva.

Al final de la vida útil del dispositivo, haz uso de los contenedores de reciclaje. Este gesto ayudará a reducir los riesgos para la salud y a preservar el medioambiente.

Los ayuntamientos y los distribuidores, te aportarán las precisiones esenciales en materia de reciclado de su antiguo dispositivo. Si este dispositivo lleva una batería interna, deberá extraerse y ser depositada separadamente para su adecuada gestión.



Thank you for choosing appTPV03 Approx POS terminal. Please always read thoroughly all the instructions and documents delivered with the product before you do anything about it. The company reminds you that the proper use will improve the use affect and authentication speed. Operation of this equipment in a residential area is likely to cause interference in which case the user at his own expense will be required to take whatever measures to correct the interference.

Approx will assume no liability for any technical inaccuracies or editorial or other errors or omissions contained herein, nor for direct, indirect, incidental, consequential or otherwise damages, including without limitation loss of data or profits, resulting from the furnishing, performance, or use of this material. This information is provided "as is" and Approx expressly disclaims any warranties, expressed, implied or statutory, including without limitation implied warranties of merchantability or fitness for particular purpose, good title and against infringement.

The information in this manual contains only essential hardware concerns for general user and is subject to change without notice. Approx reserves the right to alter product designs, layouts or drivers without notification. The system integrator shall provide applicative notices and arrangement for special options utilizing this product.

All data should be backed-up prior to the installation of any drive unit or storage peripheral, Approx will not be responsible for any loss of data resulting from the use,disuse or misuse of this or any other Approx's pos terminal product.

Daily maintenance guide

For regular cleaning of POS touch screen, please use only soft haired brush or dry soft cloth. You may use moist soft cloth to remove stains when necessary. Apply only proper amount of mild neutral detergent for obstinate stains. Please note that never use Acryl dissolving solvent or Polycarbonate dissolving solvent. You may apply ammonia-based glass cleaner only on the screen surface.

Caution

- Risk of explosion if battery is replaced by an incorrect type.
- Dispose of used batteries according to local regulations.
- Do not remove the cover, and ensure no user serviceable components are inside. Take the unit to the service center for service and repair.
- Lay this equipment on a reliable surface when install. A drop or fall could cause injury.

Specifications

Touch Display	Display size	15.1" LCD (LED back lit)
	Max. resolution	1024x768
	Touch type	5 wire resistive touch
Main Board	Processor	Intel Celeron J1900 Quad Core 2.0GHz
	System memory	SO-DIMM 4GB DDR3L1600MHz
Storage	HDD	64GB SSD mSATA
I/O	USB	x 5 (USB 2.0)
		x 1 (USB 3.0)
	COM	x 4
	HDMI	x 1
	Audio Port	x 1 line out x 1 line in
	LAN	x 1 (RJ45 10/100/1000)
	VGA	x 1

Environmental	Operation temperature	-10° to 60°C
	Relative humidity	0% to 95% non-condensing
Power Supply	12V 5A power adapter	
OS Support	Windows 7, 8.X, 10, Linux	
Certifications	CE/RoHS	

Operating system installation

This product is highly professionalized equipment. The installation of an OS into a machine without any preloaded OS could be a major difficulty for average user or obstacle by possibly unintentional negligence even for PC veterans to accomplish such a task. Therefore, OS installation into a system without preloaded OS is highly discouraged. Please kindly refer to our Motherboard User Guide.

Safety, maintenance and recycling instructions

1. Caution: Never open the device, the internal parts are danger, electrical shock.
2. Do not install this unit near water, for example, in a wet basement, in an unprotected outdoor installation or in any area classified as a wet.
3. Do not insert objects of any kind into this unit through openings as they may touch voltage points and short out parts that could result in fire or electric shock.
4. Do not spill any liquid on the unit. Danger of explosion!
5. Do not crush power cables, danger of short circuit!
6. Always connect to the manufacturer's recommended tension.
7. Clean the product with a soft and dry cloth.
8. Follow local regulations for disposing of the product.

Recycled

AEE REI-RAEE 5548 In this manual, the container (bin) symbol indicates that the product is subject to the European directive 2002/96 / EC, electrical and electronic products, batteries, and batteries and other accessories must necessarily be subject to a selective collection.

At the end of the life of the device, make use of the recycling bins. This gesture Will help reduce the health risks and preserve the environment.

Municipalities and distributors, Will provide essential details on recycling your old device. If this device carries an internal battery, it must be removed and deposited separately for proper management.



Importado por / Imported by:

APPROX IBERIA S. L.

CIF: B-91202499

APPROX TPV

Tlf.: 954 323 886

Email: soporte@approxtpv.es

El contenido de esta guía está sujeto a errores tipográficos

The content of this guide is subject to typographical errors

approx

www.approx.es