

PHILIPS

E line

27xE1



www.philips.com/welcome

FI	Käyttöopas	1
	Asiakaspalvelu ja takuu	22
	Vianetsintä ja usein kysyttyä	26

Sisällysluettelo

1. Tärkeää	1
1.1 Turvallisuusohjeet ja laitteen hoito	1
1.2 Oppaassa käytetyt merkinnät ..	3
1.3 Tuotteen ja pakkausmateriaalin hävittäminen	4
2. Näytön asennus.....	5
2.1 Asennus.....	5
2.2 Näytön käyttäminen.....	8
2.3 Poista jalusta ja jalka.....	11
3. Kuvan optimointi.....	13
3.1 SmartImage	13
3.2 SmartContrast.....	14
4. Adaptive Sync	15
5. Tekniset tiedot	16
5.1 Tarkkuus & esiasetusilat.....	20
6. Virranhallinta.....	21
7. Asiakaspalvelu ja takuu	22
7.1 Philipsin takuu nestekidenäyttöjen kuvapistevirheiden tapauksessa. 22	
7.2 Asiakaspalvelu ja takuu	25
8. Vianetsintä ja usein kysyttyä ..	26
8.1 Ongelmatilanteet.....	26
8.2 Usein kysyttyä - Yleisiä	28

1. Tärkeää

Tämä sähköinen käyttöopas on tarkoitettu kaikille, jotka käyttävät Philips-näyttöä. Varaa aikaa lukeaksesi tämän käyttöoppaan ennen kuin käytät näyttöä. Se sisältää tärkeitä näytön käyttöä koskevia tietoja ja huomautuksia.

Philipsin takuu on voimassa sillä ehdolla, että tuotetta käytetään käyttöohjeiden mukaisesti siihen tarkoitukseen, johon se on suunniteltu, ja että takuuhuoltoon pyydetessä esitetään alkuperäinen lasku tai ostokuitti, josta ilmenee ostopäivä ja jälleenmyyjän nimi sekä tuotteen malli ja valmistenumero.

1.1 Turvallisuusohjeet ja laitteen hoito

Varoituksia

Tässä oppaassa esitettyjen käyttö- ja säätöohjeiden sekä muiden toimintaohjeiden laiminlyönti voi johtaa sähköiskuvaaraan tai muuhun sähköiseen tai mekaaniseen vahingonvaaraan.

Lue seuraavat ohjeet huolellisesti ja noudata niitä kytkiessäsi ja käyttäessäsi näyttöä.

Käyttö

- Pidä näyttö poissa suorasta auringonvalosta, hyvin voimakkaista kirkkaista valoista ja poissa kaikeista muista lämmönlähteistä. Pitkäaikainen altistus tämän tyyppiselle ympäristölle voi johtaa näytön värinmuutokseen ja vaurioon.
- Poista esineet, jotka voivat pudota tuuletusaukkoihin tai estää näytön elektroniikan kunnollisen jäähtymisen.

- Älä tuki kotelon jäähdytysaukkoja.
- Sijoita näyttö siten, että pistorasia ja virtapistoke ovat hyvin ulottuvilla.
- Jos näyttö on suljettu irrottamalla virtakaapeli tai -johto, on odotettava kuusi sekuntia ennen sen kytkemistä takaisin.
- Käytä aina Philipsin toimittamaa hyväksyttyä virtajohtoa. Jos virtajohto on hävinnyt, ota yhteyttä paikalliseen huoltopisteeseen. (Katso Tärkeitä tietoja -oppaassa luettellut Huollon yhteystiedot.)
- Käytä määritetyllä virransyötöllä. Varmista, että käytät näyttöä ainoastaan määritetyllä virransyötöllä. Väärän jännitteen käyttö aiheuttaa toimintahäiriön ja voi johtaa tulipaloon tai sähköiskuun.
- Älä pura verkkolaitetta. Verkkolaitteen purkamisen voi altistaa sinut tulipaloon tai sähköiskun vaaralle.
- Suojaa kaapeli. Älä vedä tai taivuta virta- ja signaalikaapelia. Älä sijoita näyttöä tai muita painavia kohteita kaapeleiden päällä. Jos kaapelit vahingoittuvat, ne voivat aiheuttaa tulipaloon tai sähköiskun.
- Älä kohdistä näytölle rajuja värinöitä tai iskuja käytön aikana.
- Älä kolhi tai pudota näyttöä käytön tai kuljetuksen aikana.
- Liiallinen motorin käyttö voi lisätä epämukavuutta silmissä. On parempi pitää työasemalla lyhyitä taukoja harvemmin; esimerkiksi 5–10 minuutin tauko 50–60 minuutin jatkuvan näytön käytön jälkeen on todennäköisesti parempi kuin 15 minuutin tauko kahden tunnin välein. Yritä olla rasittamatta silmiäsi

i. Tärkeää

käyttäessä näyttöä määrätyn ajanjakson seuraavasti:

- Katsomalla jotakin vaihtelevilla etäisyyksillä pitkän kestävän näyttöön keskittymisen jälkeen.
- Räpyttelemällä tietoisesti usein työskentelyn aikana.
- Pyörittelemällä silmiä varovasti niiden rentouttamiseksi.
- Sijoittamalla näyttö uudelleen sopivalle ja korkeudelle ja oikeaan kulmaan pituuteesi nähden.
- Säättämällä kirkkaus ja kontrasti asianmukaiselle tasolle.
- Säättämällä ympäristön valaistus vastaamaan näytön kirkkautta, välttämällä loistevalaistusta ja liikaa valoa heijastavia pintoja.
- Ottamalla yhteyttä lääkäriin oireiden ilmetessä.

Kunnossapito

- Älä aseta liikaa kuormitusta nestekidenäytön päälle, jottei näyttöön tule vaurioita. Siirrä näyttöä tarttumalla sen reunukseen. Älä nosta näyttöä niin, että sormet tai käsi koskettaa nestekidenäyttöpaneelia.
- Kytke näyttö irti, jos se on käyttämättömänä pitkän aikaa.
- Kytke näyttö irti kun puhdistat sitä. Käytä puhdistamiseen kevyesti kostutettua liinaa. Näyttöruudun voi pyyhkiä kuivalla liinalla, kun virta ei ole päällä. Älä kuitenkaan koskaan käytä näytön puhdistamiseen alkoholi- tai ammoniakkipohjaisia nesteitä tai muita orgaanisia liuottimia.
- Sähköiskun ja näytön pysyvän vaurioitumisen estämiseksi älä altista näyttöä pölylle, sateelle, vedelle tai

käytä sitä paikoissa joiden kosteus on erittäin suuri.

- Jos näyttö kastuu, kuivaa se mahdollisimman nopeasti kuivalla liinalla.
- Jos jotain ulkopuolista ainetta tai vettä pääsee näytön sisään, sammuta näyttö välittömästi ja irrota sen virtajohto. Poista sen jälkeen vieras aine tai vesi ja lähetä näyttö huoltoon.
- Älä säilytä tai käytä näyttöä paikoissa, jotka ovat alltiina kosteudelle, suoralle auringonvalolle tai äärimmäiselle kylmyydelle.
- Näyttö toimii parhaiten ja sen käyttöikä on mahdollisimman pitkä kun käytät sitä ainoastaan sellaisissa paikoissa jotka ovat seuraavien lämpötila- ja kosteusrajojen mukaisia.
 - Lämpötila: 0-40°C 32-104°F
 - Kosteus: 20-80% RH

Tärkeitä tietoja kiinni palamisesta/ haamukuvista

- Aktivoi aina liikkuva näytönsäästöohjelma, kun lopetat näytön käyttämisen. Aktivoi aina määräaikainen ruudunpäivitysohjelma, jos näytölläsi on muuttumattomia, staattisia kohteita. Keskeyttämätön pysäytyskuvien tai liikkumattomien kuvien näyttäminen pitkiä aikoja voi aiheuttaa näytöllä ”kiinni palamiset”, joka tunnetaan myös ”jälkikuvat” tai ”haamukuvat”.
- ”Kiinni palamiset”, ”jälkikuvat” tai ”haamukuvat” on yleisesti tunnettu ilmiö nestekidenäyttöpaneelitekniikassa. Useimmissa tapauksissa ”kiinnipalamiset” tai ”jälkikuvat” tai ”haamukuvat” häviävät asteittaisesti

1. Tärkeää

jonkin ajan kuluttua, kun virta on kytketty pois päältä.

Varoitus

Näytönsäästäjän aktivoiminnan tai näytön säännöllisen virkistämistoiminnon laiminlyönti voi johtaa vakaviin "kiinni palaminen"-, "jälkikuva"- tai "haamukuva"-oireisiin, jotka eivät häviä, ja joita ei voi korjata. Takuu ei korvaa yllä lueteltuja vaurioita.

Huolto

- Näytön ulkokuoren saa avata ainoastaan siihen oikeutettu henkilö.
- Jos tarvitset näytön korjaamiseen tai kytkemiseen liittyviä ohjeita, ota yhteyttä paikalliseen huoltopisteeseen. (Katso Tärkeitä tietoja -oppaassa luetellut Huollon yhteystiedot.)
- Katso kuljetustietojen osalta "Tekniset tiedot".
- Älä jätä näyttöä suoraan auringonvaloon autoon tai sen tavaratilaan.

Huomautus

Ota yhteyttä huoltoon, jos näyttö ei toimi normaalisti tai et ole varma miten jokin tässä käsikirjassa neuvottu toiminto suoritetaan.

1.2 Oppaassa käytetyt merkinnät

Seuraavassa esitetään tässä oppaassa käytetyt merkinnät.

Ohje-, huomio- ja varoitusmerkinnät

Oppaassa on kohtia, jotka on lihavoitu tai kursivoitu ja varustettu symbolilla. Nämä kohdat sisältävät ohjeita, huomautuksia ja varoituksia. Merkkejä on käytetty seuraavasti:

Huomautus

Symboli tarkoittaa tärkeitä tietoja tai neuvoja, jotka helpottavat ja tehostavat tietokonejärjestelmän käyttöä.

Huomio

Symboli tarkoittaa tietoja, joiden avulla käyttäjä voi estää laitteiston mahdollisen vahingoittumisen tai tietokoneessa olevien tietojen häviämisen.

Varoitus

Tämä symboli viittaa mahdolliseen tapaturmavaaraan. Kohdassa neuvotaan, miten vaara vältetään.

Joissain tapauksissa varoitukset on merkitty toisella tavalla eikä niiden ohessa ole symbolia. Tällaiset varoitukset on esitetty viranomaisten määräyksien edellyttämässä muodossa.

1.3 Tuotteen ja pakkausmateriaalin hävittäminen

Sähkö- ja elektroniikkalaiteromun - WEEE



This marking on the product or on its packaging illustrates that, under European Directive 2012/19/EU governing used electrical and electronic appliances, this product may not be disposed of with normal household waste. You are responsible for disposal of this equipment through a designated waste electrical and electronic equipment collection. To determine the locations for dropping off such waste electrical and electronic, contact your local government office, the waste disposal organization that serves your household or the store at which you purchased the product.

Your new monitor contains materials that can be recycled and reused. Specialized companies can recycle your product to increase the amount of reusable materials and to minimize the amount to be disposed of.

All redundant packing material has been omitted. We have done our utmost to make the packaging easily separable into mono materials.

Please find out about the local regulations on how to dispose of your old monitor and packing from your sales representative.

Taking back/Recycling Information for Customers

Philips establishes technically and economically viable objectives to optimize the environmental performance of the organization's product, service and activities.

From the planning, design and production stages, Philips emphasizes the important of making products that can easily be recycled. At Philips, end-of-life management primarily entails participation in national take-back initiatives and recycling programs whenever possible, preferably in cooperation with competitors, which recycle all materials (products and related packaging material) in accordance with all Environmental Laws and taking back program with the contractor company.

Your display is manufactured with high quality materials and components which can be recycled and reused.

To learn more about our recycling program please visit

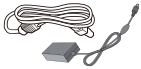
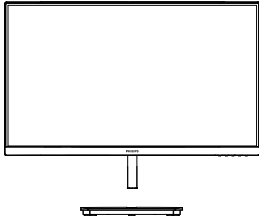
<http://www.philips.com/a-w/about/sustainability.html>

2. Näytön asennus

2.1 Asennus

1 Pakkauksen sisältö

27xE1SC



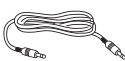
* AC/DC Adapter



* CD



* VGA

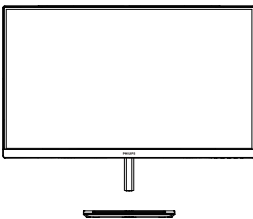


* Audio cable



* HDMI

27xE1C



* AC/DC Adapter



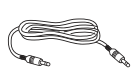
* DP



* CD



* VGA



* Audio cable



* HDMI

* Eriäinen alueen mukaan.

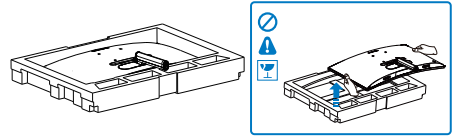
Huomautus

Käytä ainoastaan verkkolaitemallia: Philips ADPC1945EX.

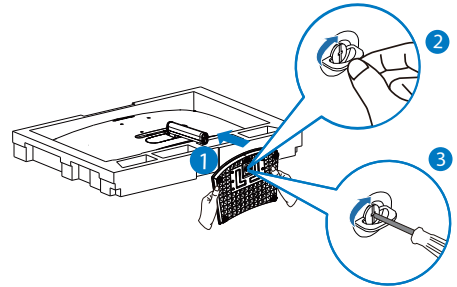
2 Asenna alustan jalka

27xE1SC

1. Suojataksesi tätä näyttöä hyvin ja välttääksesi sen naarmuuntumisen tai vahingoittumisen, laske näyttö alaspäin tyynylle jalustan asentamista varten.



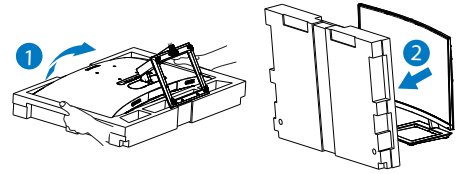
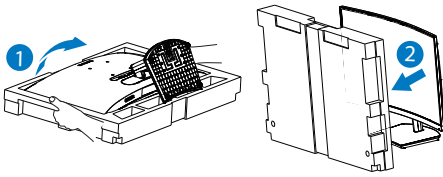
2. (1) Pidä näytön alustan jalkaa molemmin käsin ja laita jalka lujasti sisään alustapylväaseen.
(2) Kiristä alustan pohjassa oleva ruuvi sormin.
(3) Kiristä alustan pohjassa oleva ruuvi ruuvitaltalla ja kiinnitä alusta varteen tiukasti.



3. Kiinnitettyäsi alustan, nosta näyttö molemmin käsin pitämällä näyttöstä ja styroksista lujasti kiinni. Nyt voit vetää styrokssi-suojuksen pois. Huomaa, että tällä näytöllä on kaareva muotoilu, kun vedät styrokssi-suojuksen pois, älä purista näyttöä välttääksesi sen

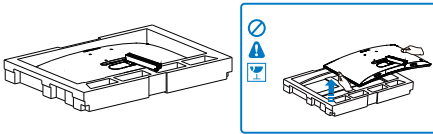
2. Näytön asennus

rikkoutumisen.

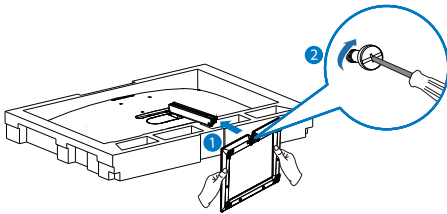


27xE1C

1. Suojataksesi tätä näyttöä hyvin ja välttääksesi sen naarmuuntumisen tai vahingoittumisen, laske näyttö alaspäin tyynylle jalustan asentamista varten.



2. (1) Pidä näytön alustan jalkaa molemmin käsin ja laita jalka lujasti sisään alustapylvääseen.
(2) Kiristä alustan pohjassa oleva ruuvi ruuvitaltalla ja kiinnitä alusta varteen tiukasti.



3. Kiinnitettyäsi alustan, nosta näyttö molemmin käsin pitämällä näytöstä ja styroksista lujasti kiinni. Nyt voit vetää styrokso-suojaus pois. Huomaa, että tällä näytöllä on kaareva muotoilu, kun vedät styrokso-suojaus pois, älä purista näyttöä välttääksesi sen rikkoutumisen.

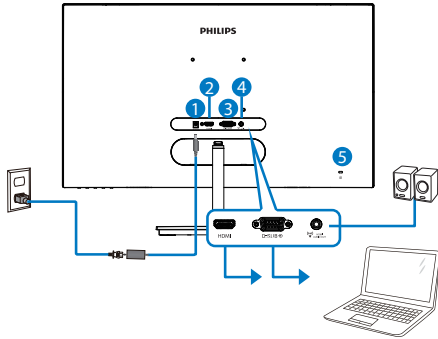
⚠ Varoitus

Tämä tuote on muotoiltu kaarevasti. Kun liität/irroitat alustan, aseta monitorin alle suojamateriaalia, äläkä paina monitoria alaspäin vahingon välttämiseksi.

2. Näytön asennus

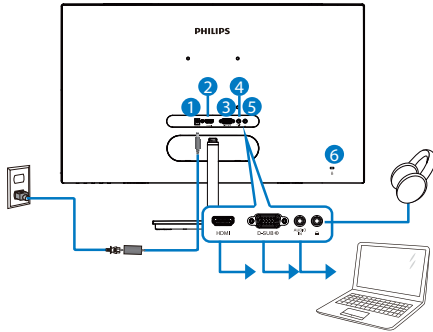
3 Yhdistäminen tietokoneeseen

271E1SC/271E1C



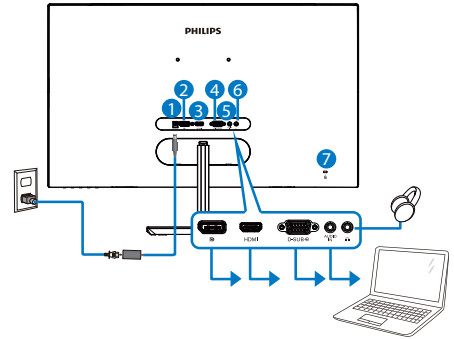
- 1 Vaihtovirta/tasavirtatulo
- 2 HDMI-tulo
- 3 VGA-tulo
- 4 HDMI-audiolähtö
- 5 Kensington-varkaudenestolukko

271E1SCA/271E1CA



- 1 Vaihtovirta/tasavirtatulo
- 2 HDMI-tulo
- 3 VGA-tulo
- 4 Audiotulo
- 5 Kuulokeliitäntä
- 6 Kensington-varkaudenestolukko

272E1CA



- 1 Vaihtovirta/tasavirtatulo
- 2 DisplayPort-tulo
- 3 HDMI-tulo
- 4 VGA-tulo
- 5 Audiotulo
- 6 Kuulokeliitäntä
- 7 Kensington-varkaudenestolukko

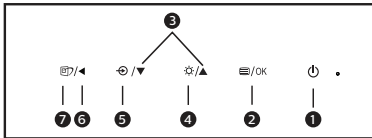
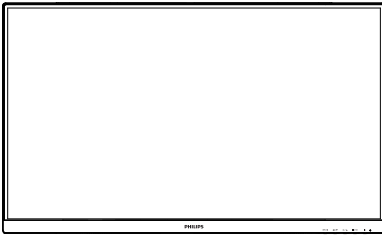
Kytke PC:hen

1. Kytke virtajohto tiukasti näytön taakse.
2. Katkaise tietokoneesta virta ja irrota sen virtajohto pistorasiasta.
3. Yhdistä näytön signaalijohto tietokoneen takana olevaan videoliitäntään.
4. Yhdistä tietokoneen ja näytön virtajohdot lähellä olevaan pistorasiaan.
5. Kytke tietokone ja näyttö päälle. Jos kuvaruudussa näkyy kuva, asennus on valmis.

2.2 Näytön käyttäminen

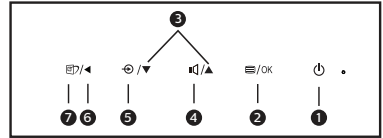
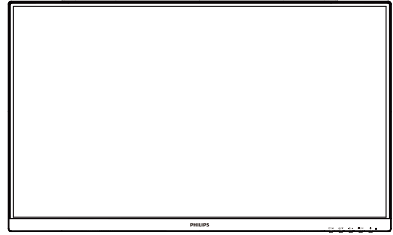
1 Etupaneelin säätimet

271E1SC/271E1C



1		Kytke näytön virta Päälle ja Pois.
2		Käytä kuvaruutuvalikkoa. Vahvista kuvaruutuvalikkosäätö.
3		Säädä kuvaruutuvalikkoa.
4		Säädä kirkkaustasoa.
5		Muuta signaalitulolähdettä.
6		Palaa edelliselle kuvaruutuvalikkotasolle.
7		SmartImage. Useita valintoja: FPS, Racing (Kilpailu), RTS, Gamer1 (Pelaaja1), Gamer2 (Pelaaja2) LowBlue-tila ja Off (Pois).

271E1SCA/271E1CA/272E1CA

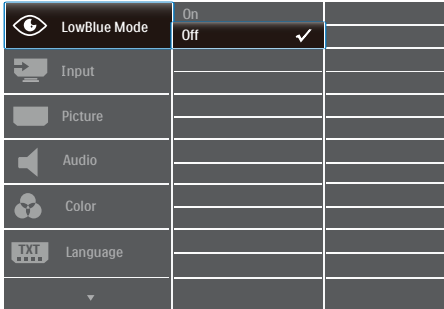


1		Kytke näytön virta Päälle ja Pois.
2		Käytä kuvaruutuvalikkoa. Vahvista kuvaruutuvalikkosäätö.
3		Säädä kuvaruutuvalikkoa.
4		Säädä kaiuttimen äänenvoimakkuutta.
5		Muuta signaalitulolähdettä.
6		Palaa edelliselle kuvaruutuvalikkotasolle.
7		SmartImage. Useita valintoja: FPS, Racing (Kilpailu), RTS, Gamer1 (Pelaaja1), Gamer2 (Pelaaja2) LowBlue-tila ja Off (Pois).

2 Yleistä kuvaruutuvalikoista

Mikä on On-Screen Display (OSD)?

Kaikissa Philipsin nestekidenäyttöissä on kuvaruutunäyttövalikko (OSD) -ominaisuus. Sen avulla käyttäjä voi säätää näytön ominaisuuksia ja valita toimintoja näytössä olevien ohjeiden avulla. Käyttäjästävällinen näytön käyttöliittymä näyttää seuraavalta:

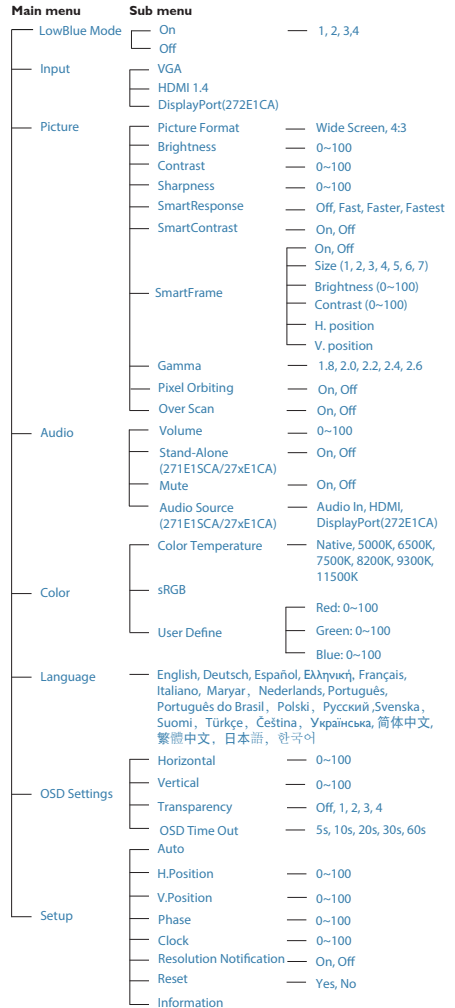


Säätöpainikkeiden perusohje

Käyttääksesi kuvaruutuvalikkoa tässä Philips-näytössä, käytä yksittäistä vaihtopainiketta näytön kehyksen taustapuolella. Yksittäinen painike toimii, kuten ohjaussauva. Siirtääksesi kohdistinta, vaihda painiketta neljään suuntaan. Paina painiketta valitaksesi halutun toiminnon.

OSD-valikko

Seuraavassa näet yleiskuvan valikkojen rakenteesta. Kaaviosta näet, miten pääset säätöjä tehdessäsi siirtymään eri asetuksiin.



3 Huomautus tarkkuudesta

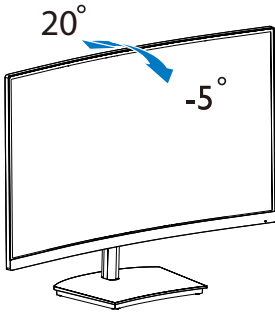
Tämä näyttö on suunniteltu optimaaliseen käyttöön sen natiiviresoluutiolla 1920×1080 @ 60 Hz. Kun näyttö kytetään päälle eri tarkkuudella, varoitus näkyy ruudulla: Paras tulos tilassa 1920×1080.

Natiiviresoluutiovaroituksen ilmoituksen voi kytkeä pois kuvaruutunäytön (OSD) valikon kohdasta Asetus.

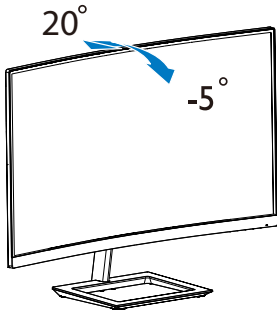
4 Säättömahdollisuudet

Kallistus

27xE1SC



27xE1C

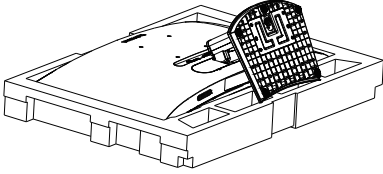


2.3 Poista jalusta ja jalka

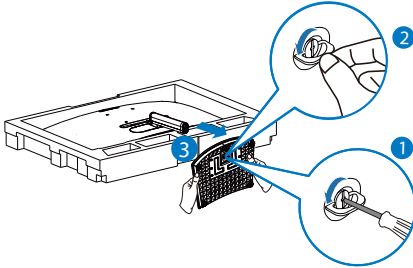
Noudata ennen näytön jalustan irrottamista alla olevia ohjeita vaurion tai vamman välttämiseksi.

27xE1SC

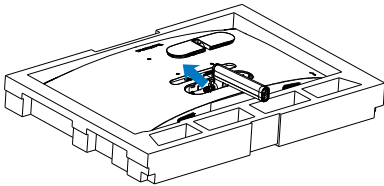
1. Aseta näyttö ylösalaisin tasaiselle pinnalle. Varo naarmuttamasta tai vahingoittamasta näyttöä.



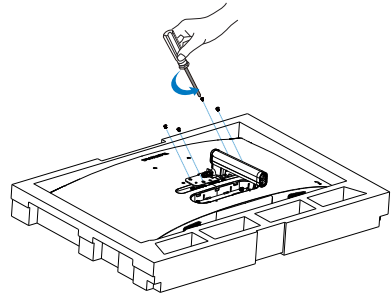
2. (1) Löysää alustan pohjassa oleva ruuvi ruuvitaltalla.
- (2) Löysää sormin alustan pohjassa oleva ruuvi ja irrota alusta jalustasta.



3. Poista saranan kansi sormin monitorin rungosta.

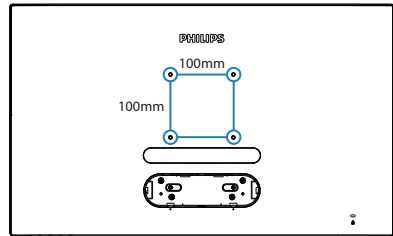


4. Poista varren ruuvit ruuvitaltalla ja irrota sitten varsi/jalusta monitorista.



Ohje

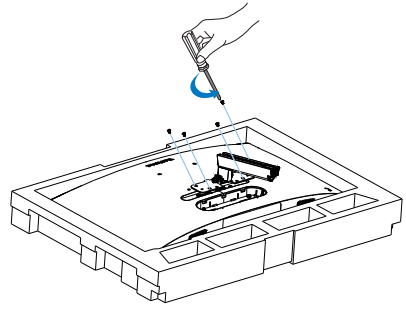
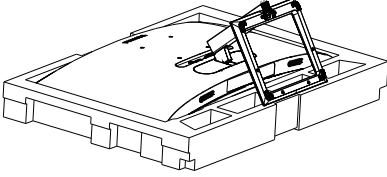
Tämä näyttö sallii 100 mm x 100 mm VESA-yhteensopivan asennusliitännän. VESA-kiinnitysruuvi M4. Ota aina yhteys valmistajaan, kun suoritat seinäkiinnitysasennuksen.



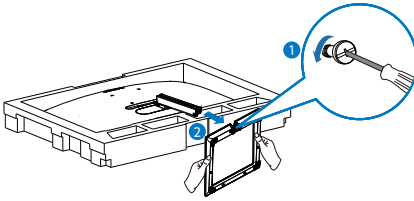
2. Näytön asennus

27xE1C

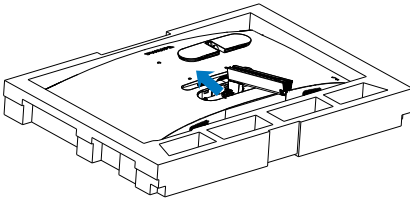
1. Aseta näyttö ylösalaisin tasaiselle pinnalle. Varo naarmuttamasta tai vahingoittamasta näyttöä.



2. Löysää alustan pohjassa oleva ruuvi ruuvitaltalla ja irrota alusta varresta.



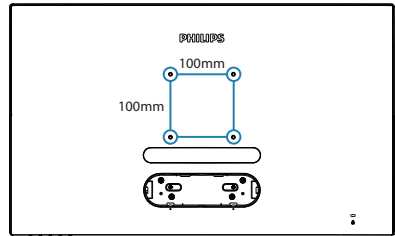
3. Poista saranan kansi sormin monitorin rungosta.



4. Poista varren ruuvit ruuvitaltalla ja irrota sitten varsi/jalusta monitorista.

Ohje

Tämä näyttö sallii 100 mm x 100 mm VESA-yhteensopivan asennusliitännän. VESA-kiinnitysruuvi M4. Ota aina yhteys valmistajaan, kun suoritat seinäkiinnitysasennuksen.



Varoitus

Tämä tuote on muotoiltu kaarevasti. Kun liität/irroitat alustan, aseta monitorin alle suojamateriaalia, äläkä paina monitoria alaspäin vahingon välttämiseksi.

Ohje

Osta asianmukainen seinäkiinnike; muuten taakse liitettävän signaalikaapelin ja seinän välisestä etäisyydestä tulee liian lyhyt.

3. Kuvan optimointi

3.1 SmartImage

1 Määritelmä?

SmartImage esiasetukset optimoivat näytön eri sisältötyypeille säätämällä kirkkautta, kontrastia, väriä ja terävyyttä dynaamisesti reaaliajassa. Philips SmartImage -näytön suorituskyky on optimoitu niin tekstipohjaisille sovelluksille, kuin kuvien ja elokuvien katseluun.

2 Mihin tarvitsen sitä?

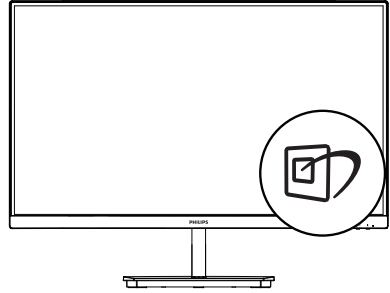
Haluat näytön, joka on optimoitu kaikille suosikkisisältötyypeillesi. SmartImage sovellus säätää kirkkautta, kontrastia, väriä ja terävyyttä dynaamisesti reaaliajassa ja parantaa näin näytön katselukokemustasi.

3 Miten se toimii?

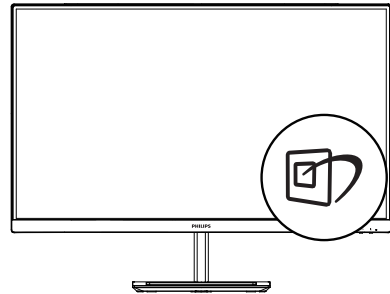
Philipsillä on yksinoikeus johtavaan SmartImage -Philips-teknologiaansa, joka analysoi näyttösi sisältöä. Riippuen valitsemastasi vaihtoehdosta SmartImage parantaa dynaamisesti näytettävien kuvien ja elokuvien kontrastia, värikylläisyyttä ja terävyyttä - kaikki reaaliajassa yhtä nappia painamalla.

4 Miten käynnistän SmartImage Liten?

27xE1SC

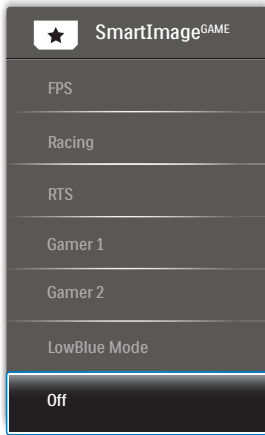


27xE1C



1. Paina vasemmalle käynnistääksesi SmartImage näytöruudulla.
2. Paina ylös tai alas valitaksesi FPS, Racing (Kilpailu), RTS, Gamer1 (Pelaaja1), Gamer2 (Pelaaja2) LowBlue-tila ja Off (Pois).
3. SmartImage näkyy ruudulla 5 sekuntia tai voit jättää sen ruudulle vaihtamalla vasemmalle.

Useita valintoja: FPS, Racing (Kilpailu), RTS, Gamer1 (Pelaaja1), Gamer2 (Pelaaja2) LowBlue-tila ja Off (Pois).



- **FPS:** FPS (First Person Shooters) -pelien pelaamiseen. Parantaa pimeään teeman mustan tason yksityiskohtia.
- **Racing (Kilpailu):** Racing (Kilpailu) -pelien pelaamiseen. Tarjoaa nopeimman vasteajan ja korkean värikylläisyyden.
- **RTS:** RTS (Real Time Strategy) -pelien pelaamiseen. Käyttäjän valitsema osa voidaan korostaa RTS-peleissä (SmartFrame-toiminnolla). Kuvan laatua voi säätää korostetussa osassa.
- **Gamer 1 (Pelaaja 1):** Käyttäjän valitsemat asetukset tallennetaan Gamer 1 (Pelaaja 1):nä.
- **Gamer 2 (Pelaaja 2):** Käyttäjän valitsemat asetukset tallennetaan Gamer 2 (Pelaaja 2):nä.
- **LowBlue-tila:** LowBlue-tila on helppo silmille ja lisää tuottavuutta. Tutkimukset ovat osoittaneet, että samoin kuin ultraviolettisäteily voi aiheuttaa vahinkoa silmille, LED-näyttöjen lyhyen aallonpituuden siniset säteet voivat vahingoittaa silmiä ja haitata näköä ajan mittaan. Hyvinvointia varten luotu Philipsin LowBlue-tila käyttää

lykästä ohjelmistoteknologiaa, joka vähentää haitallista lyhyen aallonpituuden sinistä valoa.

- **Off (Pois päältä):** Ei SmartImage optimointia.

3.2 SmartContrast

1 Määritelmä?

Ainutlaatuinen teknologia, joka analysoi dynaamisesti näytön sisällön ja optimoi automaattisesti nestekidenäytön kontrastisuhteen, jotta saavutetaan maksimaalinen visuaalinen selkeys ja katselunautinto. Tämä teknologia lisää taustavaloa, jotta kuvat ovat selkeämpiä, terävämpiä ja kirkkaampia tai himmentää sitä, jotta kuvat näkyvät selkeästi tummaa taustaa vasten.

2 Mihin tarvitsen sitä?

Haluat parhaan mahdollisen visuaalisen selkeyden ja katselumukavuuden kaikentyypiselle sisällölle.

SmartContrast seuraa dynaamisesti kontrasteja ja säätää taustavaloa, jotta peli- ja elokuvanäytöt ovat selkeitä, teräviä ja kirkkaita ja toimistotyön teksti selkeää ja helposti luettavaa. Näytön sähkönkulusta vähentämällä säästät sähkölaskuissa ja pidennät näyttösi käyttöikää.

3 Miten se toimii?

Aktivoidessasi SmartContrast se analysoi näyttösi sisältöä reaaliajassa ja säätää värejä ja taustavalon voimakkuutta. Tämä toiminto parantaa dynaamisesti kontrastia videoita katseltaessa tai pelejä pelattaessa.

4. Adaptive Sync



Adaptive Sync

Tietokonepelien visuaalisuus on pitkään ollut haaste, sillä grafiikkaprosessorit (GPU) ja näytöt päivittyvät eri nopeudella. Grafiikkaprosessori saattaa renderöidä monta uutta kuvaa siinä ajassa, kun näyttö päivittyy kerran. Näytössä näkyvä kuva on yhdistelmä GPU:n renderöimien kuvien osista. Tästä käytetään nimitystä "tearing". Pelaajat voivat korjata tämän ongelman v-sync-nimisellä toiminnolla, mutta siinäkin on haittapuolensa: kuva saattaa pätkiä, sillä GPU ei toimita uusia kuvia ennen näytön antamaa päivityspyyntöä.

V-sync vähentää myös kuvien määrää sekunnissa ja heikentää hiiren reagointia. AMD:n Adaptive Sync™-teknologia antaa grafiikkaprosessorin päivittää näytön heti, kun uusi kuva on valmis. Näin tearing-ongelmat poistuvat ja pelaajat saavat nauttia sulavista ja toimivista grafiikoista.

Lista yhteensopivista näytönohjaimista.

- AMD Radeon R9 285
- AMD Radeon R7 260X
- AMD Radeon R7 260
- Suoritin A-sarjan työpöytä ja Mobility APUt
 - AMD A10-7890K
 - AMD A10-7870K
 - AMD A10-7850K
 - AMD A10-7800
 - AMD A10-7700K
 - AMD A8-7670K
 - AMD A8-7650K
 - AMD A8-7600
 - AMD A6-7400K
- Käyttöjärjestelmä
 - Windows 10/8.1/8/7
- Näytönohjain: R9 290/300 - ja R7 260 -sarja
 - AMD Radeon R9 300 -sarja
 - AMD Radeon R9 Fury X
 - AMD Radeon R9 360
 - AMD Radeon R7 360
 - AMD Radeon R9 295X2
 - AMD Radeon R9 290X
 - AMD Radeon R9 290

5. Tekniset tiedot

Kuva/Näyttö			
Näyttöpaneelityyppi	VA		
Taustavalo	W-LED-järjestelmä		
Paneelin koko	27" W (68,6cm)		
Kuvasuhde	16:9		
Pikselikoko	0,311 x 0,311 mm		
Kontrastisuhde (tyyp.)	3000:1		
Optimaalinen resoluutio	1920x1080, 60 Hz		
Katselukulma	178° (V) / 178° (P), C/R > 10 (tyyp.)		
Kuvan parannus	SmartImage		
Välkkymätön	KYLLÄ		
Näytön värit	16,7 milj.		
Pystyvirkistystaajuus	50Hz-76Hz (analoginen) 48Hz-76Hz (HDMI, Adaptive Sync for HDMI)		
Vaakataajuus	30KHz-83KHz (analoginen) 30KHz-85KHz (HDMI, Adaptive Sync for HDMI)		
sRGB	KYLLÄ		
LowBlue-tila	KYLLÄ		
Adaptive Sync	KYLLÄ		
Liitäntä			
Tulosignaali	27E1SC/27E1SCA/27E1C/27E1CA: VGA(analoginen), HDMI(digitaalinen, HDCP) 27E1CA: VGA(analoginen), HDMI, DP(digitaalinen, HDCP)		
Audiotulo/-lähtö	27E1SC/27E1C: HDMI-audiolähtö 27E1SCA/27E1CA/27E1CA: Tietokoneaudiotulo, kuulokelähtö		
Tulosignaali	Erillinen tahdistus, vihreä tahdistus		
Mukavuus			
OSD:n kielet	Englanti, Saksa, Espanja, Kreikka, Ranska, Italia, Unkari, Hollanti, Portugali, Brasilian portugali, Puola, Venäjä, Ruotsi, Suomi, Turkki, Tšekki, Ukraina, Yksinkertaistettu kiina, Perinteinen kiina, Japani, Korea		
Muut helpokäyttötoiminnot	Kensington-lukko, VESA-kiinnitys (100x100 mm),		
Plug and Play -yhteensopivuus	DDC/CI, Mac OSX, sRGB, Windows 10/8.1/8/7		
Jalusta			
Kallistus	-5° / +20°		
Virta(27E1C/27E1SC)			
Sähkönkulutus	AC-ottojännite 100 VAC, 50Hz	AC-ottojännite 115 VAC, 60Hz	AC-ottojännite 230 VAC, 50Hz

5. Tekniset tiedot

Normaalikäyttö	33,20 W (tyyp.)	33,30 W (tyyp.)	33,40 W (tyyp.)
Lepotila (Valmiustila)	< 0,5 W (tyyp.)	< 0,5 W (tyyp.)	< 0,5 W (tyyp.)
Pois päältä	< 0,3 W (tyyp.)	< 0,3 W (tyyp.)	< 0,3 W (tyyp.)
Lämmönhukka*	AC-ottojännite 100 VAC, 50Hz	AC-ottojännite 115 VAC, 60Hz	AC-ottojännite 230 VAC, 50Hz
Normaalikäyttö	113,31 BTU/hr (tyyp.)	113,65 BTU/hr (tyyp.)	113,99 BTU/hr (tyyp.)
Lepotila (Valmiustila)	< 1,71 BTU/hr (tyyp.)	< 1,71 BTU/hr (tyyp.)	< 1,71 BTU/hr (tyyp.)
Pois päältä	< 1,02 BTU/hr (tyyp.)	< 1,02 BTU/hr (tyyp.)	< 1,02 BTU/hr (tyyp.)
Virran LED-merkkivalo	Päällä-tila: Valkoinen, Valmius-/Lepotila: Valkoinen (välkkyy)		
Virransyöttö	Ulkoinen, 100–240 VAC, 50–60 Hz		

Virta(271E1CA/271E1SCA)

Sähkönkulutus	AC-ottojännite 100 VAC, 50Hz	AC-ottojännite 115 VAC, 60Hz	AC-ottojännite 230 VAC, 50Hz
Normaalikäyttö	33,10 W (tyyp.)	33,20 W (tyyp.)	33,30 W (tyyp.)
Lepotila (Valmiustila)	< 0,5 W (tyyp.)	< 0,5 W (tyyp.)	< 0,5 W (tyyp.)
Pois päältä	< 0,3 W (tyyp.)	< 0,3 W (tyyp.)	< 0,3 W (tyyp.)
Lämmönhukka*	AC-ottojännite 100 VAC, 50Hz	AC-ottojännite 115 VAC, 60Hz	AC-ottojännite 230 VAC, 50Hz
Normaalikäyttö	112,97 BTU/hr (tyyp.)	113,31 BTU/hr (tyyp.)	113,65 BTU/hr (tyyp.)
Lepotila (Valmiustila)	< 1,71 BTU/hr (tyyp.)	< 1,71 BTU/hr (tyyp.)	< 1,71 BTU/hr (tyyp.)
Pois päältä	< 1,02 BTU/hr (tyyp.)	< 1,02 BTU/hr (tyyp.)	< 1,02 BTU/hr (tyyp.)
Virran LED-merkkivalo	Päällä-tila: Valkoinen, Valmius-/Lepotila: Valkoinen (välkkyy)		
Virransyöttö	Ulkoinen, 100–240 VAC, 50–60 Hz		

Virta(272E1CA)

Sähkönkulutus	AC-ottojännite 100 VAC, 50Hz	AC-ottojännite 115 VAC, 60Hz	AC-ottojännite 230 VAC, 50Hz
Normaalikäyttö	38,70 W (tyyp.)	38,80 W (tyyp.)	38,90 W (tyyp.)
Lepotila (Valmiustila)	< 0,5 W (tyyp.)	< 0,5 W (tyyp.)	< 0,5 W (tyyp.)
Pois päältä	< 0,3 W (tyyp.)	< 0,3 W (tyyp.)	< 0,3 W (tyyp.)
Lämmönhukka*	AC-ottojännite 100 VAC, 50Hz	AC-ottojännite 115 VAC, 60Hz	AC-ottojännite 230 VAC, 50Hz
Normaalikäyttö	132,08 BTU/hr (tyyp.)	132,42 BTU/hr (tyyp.)	132,76 BTU/hr (tyyp.)
Lepotila (Valmiustila)	< 1,71 BTU/hr (tyyp.)	< 1,71 BTU/hr (tyyp.)	< 1,71 BTU/hr (tyyp.)

5. Tekniset tiedot

Pois päältä	< 1,02 BTU/hr (tyyp.)	< 1,02 BTU/hr (tyyp.)	< 1,02 BTU/hr (tyyp.)
Virran LED-merkkivalo	Päällä-tila: Valkoinen, Valmius-/Lepotila: Valkoinen (välkkyy)		
Virransyöttö	Ulkoinen, 100–240 VAC, 50–60 Hz		

Koko

Tuote jalustan kanssa (LxKxS)	611 x 462 x 202 mm(271E1SC/271E1SCA) 611 x 462 x 203 mm(271E1C/271E1CA/272E1CA)
Tuote ilman jalustaa (KxLxS)	611 x 367 x 43 mm
Tuotepakkauksen kanssa (LxKxS)	730 x 524 x 160 mm(271E1SC/271E1SCA) 730 x 538 x 186 mm(271E1C/271E1CA/272E1CA)

Paino

Tuote jalustalla	4,42 kg(271E1SC) 4,33 kg(271E1C) 4,41 kg(271E1CA) 4,50 kg(271E1SCA) 4,45 kg(272E1CA)
Tuote ilman jalustaa	3,73 kg(271E1SC/271E1C) 3,81 kg(271E1CA/271E1SCA) 3,85 kg(272E1CA)
Tuotepakkauksen kanssa	6,47 kg(271E1SC) 6,63 kg(271E1C) 6,86 kg(271E1CA) 6,70 kg(271E1SCA) 6,90 kg(272E1CA)

Käyttöolosuhteet

Lämpötila-alue (käyttö)	0°C - 40°C
Suhteellinen kosteus (käyttö)	20% - 80%
Ilmanpaine (käyttö)	700 - 1 060 hPa
Lämpötila-alue (ei käytössä)	-20°C - 60°C
Suhteellinen kosteus (ei käytössä)	10% - 90%
Ilmanpaine (ei käytössä)	500 - 1 060 hPa

Ympäristö

ROHS	KYLLÄ
Pakkaus	100% kierrätettävä
Eriyiset aineet	100% PVC BFR -vapaa kotelo

Säädöstenmukaisuus ja standardit	
Sääntömääräiset hyväksynnät	271E1SC/271E1C: CCC, CECP, CU-EAC, ISO9241-307, RCM, BSMI, MEPS, CE, CEL, BAUART 271E1SCA/271E1CA: CU-EAC, ISO9241-307, MEPS, BAUART, CE, RCM 272E1CA: CE, RCM, FCC, ICES-003, CU-EAC, ISO9241-307, BAUART, ETL * Tämän tuotteen säädöstenmukaisuus on myyntialueen mukainen.
Kaappi	
Väri	Valkoinen / Musta
Valmis	Tekstuuri

Huomautus

Näitä tietoja voidaan muuttaa ilman etukäteisilmoitusta. Siirry sivulle www.philips.com/support ja lataa esitteen viimeisin versio.

5.1 Tarkkuus & esiasetusilat

1 Maksimitarkkuus

1920x1080@60 Hz (analoginen tulo)

1920x1080@75 Hz (HDMI tulo)

1920x1080@75Hz (DP tulo)

(272E1CA)

2 Suositeltava resoluutio

1920x1080@60 Hz

vaakataajuus (kHz)	Tarkkuus	pystytaajuus (Hz)
31,47	720x400	70,09
31,47	640x480	59,94
35,00	640x480	66,67
37,86	640x480	72,81
37,50	640x480	75,00
37,88	800x600	60,32
46,88	800x600	75,00
48,36	1024x768	60,00
60,02	1024x768	75,03
63,89	1280x1024	60,02
79,98	1280x1024	75,03
55,94	1440x900	59,89
70,64	1440x900	74,98
65,29	1680x1050	59,95
67,50	1920x1080	60,00
83,89	1920x1080	74,97

Huomautus

Huomaa, että näyttö toimii parhaiten natiiviresoluutiolla 1920x1080 @ 60 Hz.

Varmistaaksesi parhaan kuvanlaadun, noudata tätä resoluutiosuositusta.

6. Virranhallinta

Jos sinulla on VESA:n DPM-yhteensopiva näyttökortti tai sovellus asennettuna PC-tietokoneellesi, näyttö vähentää automaattisesti sähkönkulutustaan, silloin kun se ei ole käytössä. Jos näyttö havaitsee signaalin näppäimistöltä, hiirestä tai muusta laitteesta, se "herää" automaattisesti. Seuraava taulukko sisältää virrankäyttöarvot ja automaattisen virransäästötoiminnot signaalit:

271E1C/271E1SC

Virta-asetusten tiedot					
VESA-tila	Video	H-sync	V-sync	Sähkönkäyttö	LED-Väri
Aktiivi	PÄÄLLÄ	Kyllä	Kyllä	33,30 W (tyyp.) 36,80 W (maks.)	Valkoinen
Lepo	POIS	Ei	Ei	0,5 W (tyyp.)	Valkoinen (vilkkuu)
Pois	POIS	-	-	0,3 W (tyyp.)	POIS

271E1CA/271E1SCA

Virta-asetusten tiedot					
VESA-tila	Video	H-sync	V-sync	Sähkönkäyttö	LED-Väri
Aktiivi	PÄÄLLÄ	Kyllä	Kyllä	33,20 W (tyyp.) 44,90 W (maks.)	Valkoinen
Lepo	POIS	Ei	Ei	0,5 W (tyyp.)	Valkoinen (vilkkuu)
Pois	POIS	-	-	0,3 W (tyyp.)	POIS


272E1CA

Virta-asetusten tiedot					
VESA-tila	Video	H-sync	V-sync	Sähkönkäyttö	LED-Väri
Aktiivi	PÄÄLLÄ	Kyllä	Kyllä	38,80 W (tyyp.) 56,10 W (maks.)	Valkoinen
Lepo	POIS	Ei	Ei	0,5 W (tyyp.)	Valkoinen (vilkkuu)
Pois	POIS	-	-	0,3 W (tyyp.)	POIS

Seuraavaa asetusta käytetään mittaamaan tämän näytön virrankulutusta.

- Alkuperäinen resoluutio: 1920 x 1080
- Kontrasti: 50%

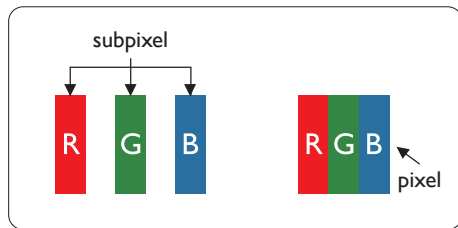
- Kirkkaus: 90%
- Värlämpötila: 6500K puhtaan valkoisella kuviolla

 **Huomautus**
Näitä tietoja voidaan muuttaa ilman etukäteisilmoitusta.

7. Asiakaspalvelu ja takuu

7.1 Philipsin takuu nestekidenäyttöjen kuvapistevirheiden tapauksessa

Philipsin pyrkimyksenä on tarjota tuotteita, joiden laatu on paras mahdollinen. Käytämme uusimpia valmistusmenetelmiä ja tiukkaa laadunvalvontaa. Nestekidenäyttöjen kuvapisteiden tai osaväripisteiden vikoja ei kuitenkaan voida aina välttää. Kukaan valmistaja ei pysty takaamaan, että kaikkien TFT-näyttöjen kaikki kuvapisteeet olisivat virheettömiä. Philips takaa kuitenkin, että jos virheiden määrä on liian suuri, näyttö korjataan tai vaihdetaan takuun puitteissa. Seuraavassa selitetään erilaiset kuvapistevirheet ja määritellään, milloin niiden määrä katsotaan liian suureksi. Takuu kattaa korjauksen tai vaihdon, jos TFT-näytön kuvapistevirheiden määrä ylittää määritellyt raja-arvot. Esimerkiksi näytön osaväripisteistä saa vain 0,0004 % olla virheellisiä. Lisäksi Philips määrittelee vielä tiukemmat rajat tietyille virheyhdistelmille, jotka ovat muita näkyvämpiä. Takuu on voimassa kaikkialla maailmassa.



Kuvapisteeet ja osaväripisteet

Kuvapiste (pixel) koostuu kolmesta osaväripisteestä (subpixel): punaisesta

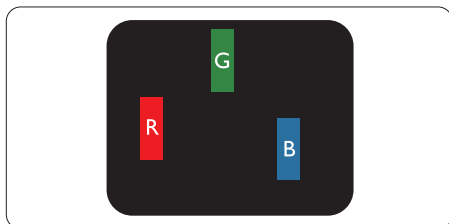
(R), vihreästä (G) ja sinisestä (B). Kaikki kuvapisteeet yhdessä muodostavat kuvan. Kun kaikki kolme osaväripistettä palavat, ne näkyvät yhtenä valkoisena kuvapisteenä. Kun kaikki kolme osaväripistettä ovat sammuksissa, ne näkyvät yhtenä mustana kuvapisteenä. Jos vain yksi tai kaksi osaväripistettä palaa, yhteistuloksena näkyy yksi muunvärinen kuvapiste.

Erityyppiset kuvapistevirheet

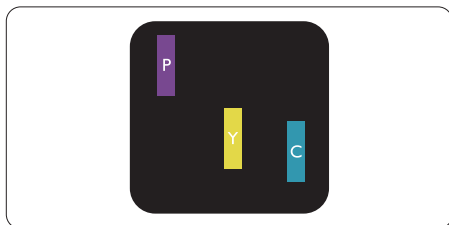
Kuvapisteiden ja osaväripisteiden virheet näkyvät kuvaruudussa eri tavoin. Kuvapistevirheitä on kahta tyyppiä ja kumpikin tyyppi käsittää erilaisia osaväripistevirheitä.

Kirkkaat pisteet

Kirkkaat pisteet ovat näyttöpisteitä tai alipisteitä, jotka ovat aina valaistuna tai "päällä". Kirkas piste on alipiste, joka jää näyttöön kun näytössä on tumma kuvio. Kirkkaiden pisteiden tyyppi.



Yksi palava punainen, vihreä tai sininen osaväripiste.

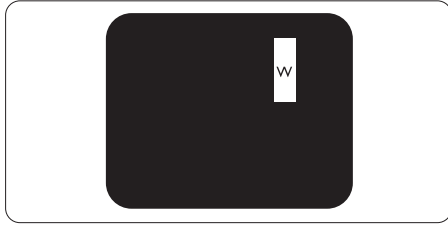


Kaksi vierekkäistä palavaa osaväripistettä:

- punainen + sininen = violetti
- punainen + vihreä = keltainen

7. Asiakaspalvelu ja takuu

- vihreä + sininen = syaani (vaaleansininen)



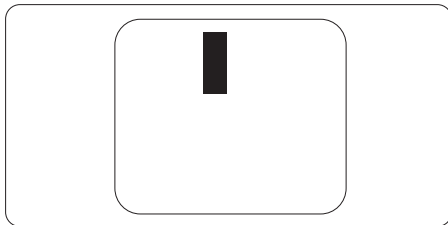
Kolme vierekkäistä palavaa osaväripistettä (yksi valkoinen kuvapiste).

☹️ Huomaus

Punaiset tai siniset kirkkaat pisteet ovat 50 prosenttia kirkkaampia kuin ympäröivät pisteet, kun taas vihreät kirkkaat pisteet ovat 30 prosenttia naapuripisteitä kirkkaampia.

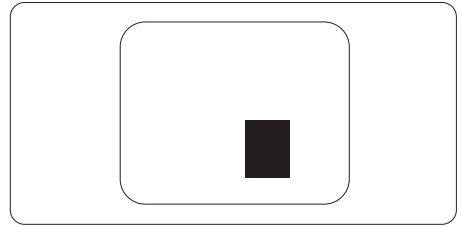
Mustat kirkkaat pisteet

Mustat kirkkaat pisteet ovat näyttöpisteitä tai alipisteitä, jotka ovat aina pimeinä tai "pois päältä". Tumma piste on alipiste, joka jää näyttöön kun näytössä on vaalea kuvio. Mustien pisteiden tyypit.



Kuvapistevirheiden etäisyys

Koska samantyyppiset lähekkäiset kuvapiste- ja osaväripistevirheet voivat näkyä erityisen häiritsevinä, Philips määrittelee myös kuvapistevirheiden etäisyydelle toleranssit.



Kuvapistevirheiden toleranssit

Jotta kuvapistevirheet oikeuttaisivat TFT-näytön korjaamiseen tai vaihtoon takuukauden aikana, Philipsin litteän näytön kuvapiste- tai osaväripistevirheiden määrän on ylitettävä seuraavissa taulukoissa annetut toleranssit.

KIRKASPISTEVIKHEET	HYVÄKSYTTÄVÄ TASO
1 palava osaväripiste	3
2 vierekkäistä palavaa osaväripistettä	1
3 vierekkäistä palavaa osaväripistettä (yksi valkoinen kuvapiste)	0
Kahden kirkaspistevirheen välinen etäisyys*	>15 mm
Kaikentyyppisten kirkaspistevirheiden kokonaismäärä	3
MUSTAPISTEVIKHEET	HYVÄKSYTTÄVÄ TASO
1 musta osaväripiste	5 tai vähemmän
2 vierekkäistä mustaa osaväripistettä	2 tai vähemmän
3 vierekkäistä mustaa osaväripistettä	0
Kahden mustapistevirheen välinen etäisyys*	>15 mm
Kaikentyyppisten mustapistevirheiden kokonaismäärä	5 tai vähemmän
KUVAPISTEVIKHEIDEN KOKONAISMÄÄRÄ	HYVÄKSYTTÄVÄ TASO
Kaikentyyppisten kirkas- ja mustapistevirheiden kokonaismäärä	5 tai vähemmän

 **Huomautus**

1 osaväripistevirhe tai 2 vierekkäistä osaväripistevirhettä = 1 kuvapistevirhe.

7.2 Asiakaspalvelu ja takuu

Saat yksityiskohtaiset tiedot takuun kattavuudesta ja lisätukea alueellasi voimassaolevista vaatimuksista osoitteesta www.philips.com/support tai ota yhteyttä paikalliseen Philips-asiakaspalvelukeskukseen.

Katso tiedot takuuajasta Tärkeitä tietoja -käyttöoppaan Takuuilmoitus-kohdasta.

Saadaksesi laajennetun takuun, jos haluat jatkaa yleistä takuuaikaa, sertifioidulla huoltokeskuksellamme on tarjolla Out of Warranty (Takuu lopussa) -palvelupaketti.

Jos haluat käyttää tätä palvelua, varmista, että ostat tämän palvelun 30 kalenteripäivän sisällä alkuperäisestä ostopäivämäärästä. Palveluun kuuluu jatkettuna takuuajana nouto-, korjaus- ja palautuspalvelu, käyttäjä on kuitenkin vastuussa kaikista kertyneistä kustannuksista.

Jos sertifioitu huoltokumppani ei pysty suorittamaan tarvittavia korjauksia tarjotun laajennetun takuupaketin puitteissa, etsimme sinulle vaihtoehtoisia ratkaisuja, mikäli mahdollista, ostamasi jatkettun takuuajan sisällä.

Ota yhteyttä Philips-asiakaspalveluedustajaan tai ota yhteyttä paikalliseen huoltokeskukseen (asiakaspalvelupuhelinnumero) saadaksesi lisätietoja.

Philipsin asiakaspalvelukeskuksen numero on listattu alla.

Paikallinen vakiotakuu-aika	Jatkettu takuu-aika	Kokonaistakuu-aika
Vaihtelee alueittain	+ 1 vuosi	Paikallinen vakiotakuu-aika +1
	+ 2 vuotta	Paikallinen vakiotakuu-aika +2
	+ 3 vuotta	Paikallinen vakiotakuu-aika +3

**Alkuperäinen ostosite ja laajennetun takuun osto vaaditaan.

Huomautus

1. Katso paikallinen huoltonumero tärkeiden tietojen oppaasta, joka on saatavilla Philips-tukisivustolla.
2. Varaosia on saatavana käytettäväksi tuotteen korjaukseen vähintään kolme vuotta alkuperäisestä ostopäivämäärästä alkaen tai 1 vuosi tuotannon loppumisesta, kumpi vain on pitempi.

8. Vianetsintä ja usein kysyttyä

8.1 Ongelmatilanteet

Tämän sivun ongelmat ovat sellaisia, että käyttäjä voi itse korjata ne. Jos tämän sivun ratkaisut eivät korjaa ongelmaa, ota yhteyttä Philips-asiakaspalveluun.

1 Yleisiä ongelmia

Ei kuvaa (virran LED ei pala)

- Varmista, että virtajohto on liitetty sekä pistorasiaan että näytön taakse.
- Varmista ensin, että näytön etuosassa oleva näppäin on POIS PÄÄLTÄ -asennossa. Paina näppäin sen jälkeen PÄÄLLÄ -asentoon.

Ei kuvaa (virran LED on valkoinen)

- Varmista, että tietokone on päällä.
- Varmista, että signaalikaapeli on liitetty tietokoneeseen.
- Varmista, että näytön kaapelin liittimet eivät ole vääntyneet. Jos liittimet ovat vääntyneet, vaihda kaapeli uuteen.
- Energiansäästötoiminto on ehkä aktivoitu

Näytöllä lukee

Check cable connection

- Varmista, että näytön kaapeli on yhdistetty tietokoneeseen. (Katso myös pikaopas).
- Tarkista, ovatko näytön kaapelin liittimet vääntyneet.
- Varmista, että tietokone on päällä.

AUTO-painike ei toimi

- Auto-toiminto toimii ainoastaan Analogisessa VGA -tilassa. Jos tulos ei tyydytä, voit säätää manuaalisesti OSD-valikosta.

ⓘ Huomautus

Auto-toiminto ei toimi DVI-digitaaliliitännässä, koska sitä ei tarvita.

Näkyvää savua tai kipinöintiä

- Älä suorita mitään vianetsintävaihetta
- Irrota näyttö verkkovirrasta välittömästi turvallisuussyistä
- Ota yhteyttä Philipsin asiakaspalveluun välittömästi.

2 Kuvaan liittyviä ongelmia

Kuva ei ole keskellä

- Säädä kuvan paikkaa käyttäen OSD:n pääsäätimien "Auto"-toimintoa.
- Säädä kuvan paikkaa OSD-valikon Asetus -vaihtoehdon Tila/Kello -säädoillä. Se on voimassa vain VGA-tilassa.

Näytön kuva värähtelee

- Varmista, että signaalikaapeli on yhdistetty näytönohjaimen tai PC-tietokoneeseen.

Näytöllä on pystysuora värinä



- Säädä kuvaa käyttäen OSD:n pääsäätimien "Auto"-toimintoa.
- Poista vaakasuurat juovat OSD-valikon Asetus -vaihtoehdon Tila/Kello -säädoillä. Se on voimassa vain VGA-tilassa.

Näytöllä on vaakasuuraa värinä

8. Vianetsintä ja usein kysyttyä



- Säädä kuvaa käyttäen OSD:n pääsäätimien "Auto"-toimintoa.
- Poista vaakasuorat juovat OSD-valikon Asetus -vaihtoehdon Tila/Kello -säädöillä. Se on voimassa vain VGA-tilassa.

Näytön kuva on epäselvä, huonosti erottuva tai liian tumma

- Säädä kontrastia ja kirkkautta kuvaruutunäytöllä.

"Jlkikuvien", "kiinni palamisen" tai "haamukuvien" jää ruudulle, kun virta on sammutettu.

- Pidemmän aikaa näytöllä oleva pysäytyskuva saattaa aiheuttaa näytölläsi "kiinni palaminen"-ilmiön, josta käytetään myös termejä "jälkikuva" ja "haamukuva". "Kiinni palaminen", "jälkikuvat" tai "haamukuvat" on yleisesti tunnettu ilmiö nestekidenäyttöpaneelitekniikassa. Valtaosassa tapauksia "kiinni palaminen" tai "jälkikuvat" tai "haamukuvat" katoavat vähitellen tietyn ajan kuluttua siitä, kun virta on sammutettu.
- Aktivoi aina liikkuva näytönsäästöohjelma, kun lopetat näytön käyttämisen.
- Aktivoi aina määräaikainen ruudunpäivitysohjelma, jos nestekidenäytölläsi on muuttumattomia, staattisia kohteita.
- Näytönsäästäjän aktivoinnin tai näytön säännöllisen

virkistämistoiminnon laiminlyönti voi johtaa vakaviin "kiinni palaminen"- , "jälkikuva"- tai "haamukuva"-oireisiin, jotka eivät häviä, ja joita ei voi korjata. Takuu ei korvaa yllä lueteltuja vaurioita.

Kuva on vääristynyt. Teksti on epäselvää.

- Aseta PC-tietokoneen näyttötarkkuus samaksi kuin näytön suositeltu natiivitarkkuus.

Näytöllä on vihreitä, punaisia, sinisiä, tummia ja valkoisia pisteitä

- Jäljellä olevat pisteet ovat normaaleja nestekiteen nykYTEknologiaan kuuluvia ominaisuuksia, katso lisätietoja pikselitakuusta.

* "Virta päällä" -valo on häiritsevän kirkas.

- Voit säätää "virta päällä" -valoa Virran LED-astuksella kuvaruutunäytön pääohjaimilla.

Saadaksesi lisätukea, katso Tärkeitä tietoja -oppaassa luetellut Huollon yhteystiedot ja ota yhteyttä Philipsin asiakaspalveluedustajaan.

* Toiminnallisuus poikkeaa näytön mukaan.

8.2 Usein kysyttyä - Yleisiä

Kysymys 1: Mitä minun tulee tehdä, kun näytölle ilmestyy viesti "Tätä videotilaa ei voi näyttää" näyttöä asentaessani?

Vastaus: Suositeltu tarkkuus tälle näytölle: 1920 x 1080, 60 Hz.

- Irrota kaikki kaapelit ja liitä PC-tietokoneesi aikaisemmin käyttämäsi näyttöön.
- Valitse Windows Käynnistys -valikossa Asetukset/Ohjauspaneeli. Valitse Ohjauspaneeli -ikkunassa Näyttö -kuvake. Valitse ohjauspaneelin Näytössä "Asetukset" -välilehti. Siirrä asetukset-välilehdellä olevan "Työpöytäalue" -laatikon vierityspalkki 1920 x 1080 pikseliä kohdalle.
- Avaa "Lisäominaisuudet" ja aseta virkistystaajuus 60Hz:iin ja napsauta OK.
- Käynnistä tietokone uudelleen ja tee kohdat 2 ja 3 uudelleen tarkistaaksesi, että PC-tietokoneen asetukset ovat 1920x1080, 60 Hz.
- Sammuta tietokone, irrota vanha näyttö ja liitä Philips nestekidenäyttö uudelleen tietokoneeseen.
- Käynnistä näyttö ja sen jälkeen PC-tietokone.

Kysymys 2: Mikä on nestekidenäytön suositeltu virkistystaajuus?

Vastaus: LCD-näytön suositeltu virkistystaajuus on 60Hz. Jos näytöllä ilmenee häiriöitä, voit yrittää poistaa ne muuttamalla virkistystaajuuden 75Hz:ksi.

Kysymys 3: Mitä ovat CD-ROM:in .inf ja .icm tiedostot? Miten asennan ajurit (.inf ja .icm)?

Vastaus: Nämä ovat näyttösi ajuritiedostoja. Asenna ajurit käyttöoppaan ohjeiden mukaisesti. Tietokoneesi saattaa pyytää näyttösi ajureita (drivers) (.inf ja .icm tiedostot) tai ajurin levyä (driver disk), kun asennat näyttösi ensimmäistä kertaa. Asenna tässä pakkauksessa oleva (companion CD-ROM) ohjeiden mukaisesti. Näytön ajurit (.inf ja .icm tiedostot) asennetaan automaattisesti.

Kysymys 4: Miten säädän tarkkuutta?

Vastaus: Videokortti/graafinen ajuri ja näyttö määräävät käytössä olevat tarkkuudet. Valitse haluamasi tarkkuus Windows®:in Ohjauspaneelin kohdassa Näytön ominaisuudet.

Kysymys 5: Mitä teen, jos en ole varma tekemistäni näytön säädöistä kuvaruutunäyttö (OSD) -valikossa?

Vastaus: Paina OK-painiketta ja valitse "Palauta" palauttaaksesi kaikki tehdasasetukset.

Kysymys 6: Onko LCD-näyttörüu tu naarmunkestävä?

Vastaus: Yleinen suositus on, että paneelin pintaa ei altisteta voimakkaille iskuille, ja että se suojataan teräviltä ja tylpiltä esineiltä. Koskiessasi

8. Vianetsintä ja usein kysyttyä

näyttöön, varmista, että paneelin pintaan ei kohdistu painetta. Tämä saattaisi vaikuttaa näytön takuuseen.

Kysymys 7: Miten puhdistan LCD-näytön?

Vastaus: Käytä normaaliin puhdistukseen puhdasta, pehmeää liinaa. Käytä isopropanolia vaativaan puhdistukseen. Älä käytä muita liuotteita, kuten etyylialkoholia, etanolia, asetonia, heksaania jne.

Kysymys 8: Voinko muuttaa näyttöni väriasetuksia?

Vastaus: Kyllä, voit muuttaa näyttösi väriasetuksia kuvaruutunäytöllä (OSD) seuraavien ohjeiden mukaisesti,

- Paina "OK" saadaksesi näkyviin OSD (On Screen Display) -valikon
- Paina "Alas-nuolta" valitaksesi vaihtoehdon "Väri", paina sitten "OK" päästäksesi värin asetukseen, asetuksia on kolme kuten alla.
 1. Värilämpötila: Asetuksella 6500K paneeli vaikuttaa "punavalkoisen sävyiseltä ja lämpimältä", kun taas lämpötila 9300K on "kylmä ja sinivalkoinen".
 2. sRGB: tämä on standardiasetus, joka varmistaa oikeiden värien vaihdon laitteesta toiseen (esim. digitaaliset kamerat, näytöt, tulostimet, skannerit, jne).
 3. Käyttäjän määräämä: käyttäjä voi valita haluamansa väriasetukset säätämällä punaista, vihreää ja sinistä.

Huomautus

Mittayksikkö lämmitettävästä kohteesta säteilevälle valon värille. Tähän käytetään absoluuttisia arvoja (Kelvin-asteita). Alemmat Kelvin-lämpötilat, kuten 2004K ovat punaisia; korkeammat lämpötilat, kuten 9300K ovat sinisiä. Neutraali lämpötila, 6504K, on valkoinen.

Kysymys 9: Voinko liittää nestekidenäyttöni mihin tahansa PC-, workstation- tai Mac-tietokoneeseen?

Vastaus: Kyllä. Kaikki Philips nestekidenäytöt ovat täysin yhteensopivia standardien PC-, Mac- ja workstation-tietokoneiden kanssa. Joudut ehkä käyttämään kaapeliadapteria liittäessäsi näyttösi Mac-järjestelmään. Suosittelemme, että pyydät lisätietoja Philips-myyntiedustajaltasi.

Kysymys 10: Onko Philips-nestekidenäytöissä Plug and Play-toiminto?

Vastaus: Kyllä, näytöt ovat Plug-and-Play -yhteensopivia Windows 10/8.1/8/7- ja Mac OS X -järjestelmien kanssa.

Kysymys 11: Mitä nestekidenäytön kiinni juuttuminen, kiinni palaminen, jälkikuva ja haamukuva tarkoittavat?

Vastaus: Pidemmän aikaa näytöllä oleva pysäytyskuva saattaa aiheuttaa näytölläsi "kiinni palaminen"-ilmion, josta käytetään myös termejä "jälkikuva" ja

8. Vianetsintä ja usein kysyttyä

"haamukuva". "Kiinni palaminen", "jälkikuvat" tai "haamukuvat" on yleisesti tunnettu ilmiö nestekidenäyttöpaneelitekniikassa. Valtaosassa tapauksia "kiinni palaminen" tai "jälkikuvat" tai "haamukuvat" katoavat vähitellen, kun virta on sammutettu.

Aktivoi aina liikkuva näytönsäästöohjelma, kun lopetat näytön käyttämisen. Aktivoi aina määräaikainen ruudunpäivitysohjelma, jos nestekidenäytölläsi on muuttumattomia, staattisia kohteita.



Varoitus



Vakavat "kiinni-palaminen"- tai "jälkikuva"- tai "haamukuva"-oireet eivät katoa eikä niitä voi korjata. Takuu ei korvaa yllä lueteltuja vaurioita.

Kysymys 12: Minkä vuoksi näyttöni teksti ei ole selvää ja näytöllä on epäselviä merkkejä?

Vastaus: Tämä LCD-näyttö toimii parhaiten natiiviresoluutiolla 1920 x 1080, 60 Hz. Käytä tätä tarkkuutta saadaksesi parhaan mahdollisen kuvan.

Kysymys 13: Kuinka avaan/lukitsen pikanäppäimen?

Vastaus: Voit lukita kuvaruutuvalikon pitämällä /OK -painiketta painettuna näytön ollessa pois päältä ja kytkemällä sitten näytön päälle painamalla .

-painiketta. Voit poistaa kuvaruutuvalikon lukituksen pitämällä /OK -painiketta näytön ollessa pois päältä ja kytkemällä sitten näytön päälle painamalla  -painiketta.

Monitor controls unlocked

Monitor controls locked

Kysymys 14: Mistä löydän EDFU:ssa mainitun Tärkeitä tietoja -käyttöoppaan?

Vastaus: Tärkeitä tietoja -käyttöoppaan voi ladata Philips-verkkosivuston tukisivulta.



2019 © TOP Victory Investment Ltd. Kaikki oikeudet pidätetään.

Tämän tuotteen on valmistanut ja sitä myydään Top Victory Investments Ltd:n vastuulla ja Top Victory Investments Ltd on tämän tuotteen takuun myöntäjä. Philips ja Philips Shield Emblem ovat Koninklijke Philips N.V:n tavaramerkkejä ja niitä käytetään lisenssillä.

Tekniset tiedot voivat muuttua ilman eri ilmoitusta.

Versio: M1271ESCEQIT