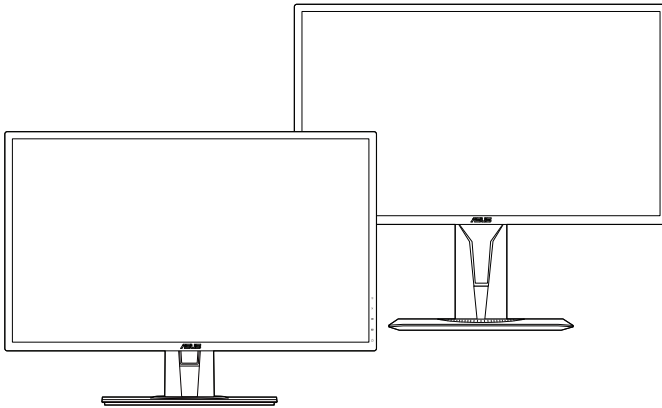


**ASUS**<sup>®</sup>

# Moniteur LCD Série VG278

## *Guide de l'utilisateur*



**HDMI**<sup>™</sup>  
HIGH DEFINITION MULTIMEDIA INTERFACE

Première édition V1

Septembre 2018

**Copyright © 2018 ASUSTeK COMPUTER INC. Tous droits réservés.**

Aucune partie de cette publication, y compris les produits et logiciels y étant décrits, ne peut être reproduite, transmise, transcrite, stockée dans un système d'interrogation ou traduite dans une langue quelconque sous quelque forme et par quelque moyen que ce soit, exception faite de la documentation conservée par l'acheteur à des fins de sauvegarde, sans l'autorisation écrite expresse de ASUSTeK COMPUTER INC. (« ASUS »)

La garantie du produit ou service ne sera pas prolongée si : (1) le produit est réparé, modifié ou altéré, à moins que ladite réparation, modification ou altération soit autorisée par écrit par ASUS ; ou (2) si le numéro de série du produit soit défiguré ou manquant.

ASUS FOURNIT CE MANUEL TEL QUEL SANS GARANTIE QUELLE QU'ELLE SOIT, EXPRESSE OU IMPLICITE, Y COMPRIS SANS LIMITATION, TOUTE GARANTIE OU CONDITION IMPLICITE DE QUALITE MARCHANDE OU DE COMPATIBILITE A DES FINS PARTICULIERES. EN AUCUN CAS ASUS, SES DIRECTEURS, MEMBRES DE LA DIRECTION, EMPLOYES OU AGENTS NE SAURONT ETRE TENUS POUR RESPONSABLES DE DOMMAGES INDIRECTS, SPECIAUX, CIRCONSTANCIELS OU CONSEQUENTS (Y COMPRIS LES DOMMAGES POUR PERTES DE PROFIT, PERTE D'UTILISATION, D'INSTALLATION OU D'EQUIPEMENT, ARRET D'ACTIVITE ET SIMILAIRE), MEME SI ASUS A ETE AVISEE DE LA POSSIBILITE DE TELS DOMMAGES DECOULANT DE TOUT DEFAUT OU D'ERREUR CONTENU DANS LE PRESENT MANUEL OU PRODUIT.

LES SPECIFICATIONS ET LES INFORMATIONS CONTENUES DANS LE PRESENT MANUEL SONT FOURNIS A TITRE D'INFORMATION UNIQUEMENT ET SONT SOUS RESERVE DE CHANGEMENT A TOUT MOMENT SANS PREAVIS ET NE DOIVENT PAS ETRE INTERPRETEES COMME UN ENGAGEMENT DE LA PART D'ASUS. ASUS N'ENDOSSE AUCUNE RESPONSABILITE OU ENGAGEMENT POUR DES ERREURS OU DES INEXACTITUDES QUI PEUVENT APPARAITRE DANS LE PRESENT MANUEL, Y COMPRIS LES PRODUITS ET LOGICIELS QUI Y SONT DECRITS.

Les noms de produits et raisons sociales qui apparaissent dans le présent manuel peuvent ou non être des marques commerciales ou droits d'auteurs enregistrés de leurs sociétés respectives et ne sont utilisés qu'à titre d'identification et d'explication et au bénéfice de leurs propriétaires, sans intention de contrevenance.

# Table des matières

Avertissements.....	iv
Informations de sécurité.....	v
Soin & Nettoyage.....	vi
Takeback Services .....	vii

## Chapitre 1 : Présentation du produit

1.1	Bienvenu ! .....	1-1
1.2	Contenu de la boîte .....	1-1
1.3	Présentation du moniteur .....	1-2
1.3.1	Vue de devant .....	1-2
1.3.2	Vue de derrière .....	1-3
1.3.3	Fonction GamePlus.....	1-4
1.3.4	Fonction GameVisual.....	1-5

## Chapitre 2 : Installation

2.1	Assemblage de la base/du bras du moniteur .....	2-1
2.2	Réglage du moniteur.....	2-2
2.3	Démontage du bras/de la base (montage mural VESA seulement).....	2-3
2.4	Branchement des câbles .....	2-5
2.5	Mise sous tension du moniteur.....	2-6

## Chapitre 3 : Instructions générales

3.1	Menu OSD (Affichage à l'écran) .....	3-1
3.1.1	Reconfiguration .....	3-1
3.1.2	Présentation des fonctions OSD .....	3-1
3.2	Résumé des spécifications.....	3-6
3.3	Guide de dépannage (FAQ) .....	3-8
3.4	Modes de fonctionnement pris en charge.....	3-9

# Avertissements

## Déclaration de la Commission Fédérale des Télécommunications (FCC)

Cet appareil est conforme à la section 15 du règlement de la FCC. Son fonctionnement est sujet aux deux conditions suivantes :

- Cet appareil ne doit pas causer d'interférences nuisibles, et
- Cet appareil doit être capable d'accepter toutes les interférences, y compris les interférences pouvant provoquer un fonctionnement indésirable.

Cet appareil a été testé et trouvé conforme aux limitations pour les appareils numériques de Catégorie B, conformément à la Section 15 du règlement de FCC. Ces limites sont conçues pour fournir une protection raisonnable contre les interférences néfastes dans une installation résidentielle. Cet appareil génère, utilise et peut émettre une énergie en radiofréquence et, s'il n'est pas installé et utilisé selon les instructions, il peut entraîner des interférences nuisibles aux communications radio. Cependant, aucune garantie n'est donnée qu'il ne causera pas d'interférence dans une installation donnée. Si cet appareil cause des interférences nuisibles à la réception de la radio ou de la télévision, ce que vous pouvez facilement observer en éteignant et en rallumant l'appareil, nous vous encourageons à prendre une ou plusieurs des mesures correctives suivantes :

- Réorienter ou déplacer l'antenne de réception.
- Augmenter la distance entre l'appareil et le récepteur.
- Connecter l'appareil sur une prise secteur ou sur un circuit différent de celui sur lequel le récepteur est connecté.
- Consulter votre revendeur ou un technicien radio/télévision qualifié pour de l'aide.



---

L'utilisation de câbles blindés pour la connexion du moniteur à la carte graphique est requise par le règlement de la FCC pour assurer la conformité. Toute modification ou changement qui n'a pas été directement approuvé par le parti responsable de la conformité peut annuler le droit de l'utilisateur à utiliser cet appareil.

---

## Déclaration de la commission canadienne des communications

Cet appareil numérique ne dépasse pas les limites de la classe B pour les émissions de sons radio depuis des appareils numériques, définies dans le règlement sur les interférences radio de la commission canadienne des communications.

Cet appareil numérique de classe B est conforme au règlement canadien ICES-003.

This Class B digital apparatus meets all requirements of the Canadian Interference - Causing Equipment Regulations.

Cet appareil numérique de la classe B respecte toutes les exigences du Règlement sur le matériel brouiller du Canada.



## Informations de sécurité

- Avant d'installer le moniteur, lisez attentivement toute la documentation qui accompagne la boîte.
- Pour éviter tout incendie ou électrocution, n'exposez jamais le moniteur à la pluie ni à l'humidité.
- N'essayez jamais d'ouvrir le boîtier du moniteur. Les hautes tensions dangereuses à l'intérieur du moniteur peuvent entraîner de graves blessures corporelles.
- Si l'alimentation électrique est cassée, n'essayez pas de la réparer par vous-même. Contactez un technicien de réparation qualifié ou un revendeur.
- Avant d'utiliser le produit, assurez-vous que tous les câbles sont bien connectés et que les câbles électriques ne sont pas endommagés. Si vous décelez le moindre dommage, contactez immédiatement votre revendeur.
- Les fentes et les ouvertures à l'arrière ou sur le dessus du boîtier sont prévues pour la ventilation. Ne bloquez pas ces fentes. Ne placez jamais ce produit près ou sur un radiateur ou une source de chaleur à moins qu'il y ait une ventilation appropriée.
- Le moniteur ne doit être utilisé qu'avec le type d'alimentation indiqué sur l'étiquette. Si vous n'êtes pas sûr(e) du type d'alimentation électrique chez vous, consultez votre revendeur ou votre fournisseur local.
- Utilisez la prise électrique appropriée qui est conforme aux normes électriques locales.
- Ne surchargez pas les barrettes de branchements et les rallonges électriques. Une surcharge peut engendrer un incendie ou une électrocution.
- Évitez la poussière, l'humidité et les températures extrêmes. Ne placez pas le moniteur dans une zone qui pourrait devenir humide. Placez le moniteur sur une surface stable.
- Débranchez l'appareil lors des orages ou lorsqu'il n'est pas utilisé pendant une période prolongée. Ceci protégera le moniteur contre les dommages liés aux surtensions.
- N'insérez jamais des objets et ne renversez jamais du liquide dans les fentes du boîtier du moniteur.
- Pour assurer un fonctionnement satisfaisant, utilisez le moniteur uniquement avec des ordinateurs listés UL, qui ont des réceptacles configurés de façon appropriée et marqués 100-240V AC.
- Si vous rencontrez des problèmes techniques avec le moniteur, contactez un technicien de réparation qualifié ou votre revendeur.
- L'adaptateur est utilisé seulement pour ce moniteur, ne l'utilisez pas à d'autres fins.

Votre appareil utilise l'une des alimentations suivantes :

- Fabricant : Delta Electronics Inc., Modèle : ADP-40KD BB



---

Ce symbole de poubelle sur roulettes indique que le produit (appareil électrique, électronique ou batterie cellule contenant du mercure) ne doit pas être jeté dans une décharge municipale. Référez-vous à la réglementation locale pour plus d'informations sur la mise au rebut des appareils électroniques.

---

## Soin & Nettoyage

- Avant de soulever ou de déplacer votre moniteur, il est préférable de débrancher les câbles et le cordon d'alimentation. Suivez les bonnes techniques de levage quand vous soulevez le moniteur. Quand vous soulevez ou transportez le moniteur, tenez les bords du moniteur. Ne soulevez pas le moniteur en tenant le support ou le cordon d'alimentation.
- Nettoyage. Éteignez votre moniteur et débranchez le cordon d'alimentation. Nettoyez la surface du moniteur à l'aide d'un chiffon sans peluche et non abrasif. Les tâches rebelles peuvent être enlevées avec un chiffon légèrement imbibé d'une solution détergente douce.
- Évitez d'utiliser un nettoyant contenant de l'alcool ou de l'acétone. Utilisez un produit de nettoyage prévue pour les écrans LCD. N'aspergez jamais de nettoyant directement sur l'écran car il pourrait goutter dans le moniteur et entraîner un choc électrique.

### Les symptômes suivants sont normaux avec le moniteur :

- En raison de la nature de la lumière fluorescente, l'écran peut scintiller pendant la première utilisation. Eteignez le commutateur d'alimentation et rallumez-le pour vous assurer que le vacillement disparaît.
- Il se peut que vous trouviez l'écran irrégulièrement lumineux selon le motif de bureau que vous utilisez.
- Lorsque la même image reste affichée pendant de nombreuses heures, une image résiduelle peut rester visible sur l'écran même lorsque l'image a été changée. L'écran se rétablit lentement, ou bien vous pouvez éteindre l'alimentation pendant quelques heures.
- Lorsque l'écran devient noir ou clignote, ou qu'il ne s'allume plus, contactez votre revendeur ou un centre de réparation pour remplacer les pièces défectueuses. Ne réparez pas l'écran par vous-même!

## Conventions utilisées dans ce guide



**ATTENTION** : Informations pour éviter de vous blesser en essayant de terminer un travail.



**AVERTISSEMENT** : Informations pour éviter d'endommager les composants en essayant de terminer un travail.



**IMPORTANT** : Informations que vous DEVEZ suivre pour terminer une tâche.



**REMARQUE** : Astuces et informations supplémentaires pour aider à terminer un tâche.

## Où trouver plus d'informations

Référez-vous aux sources suivantes pour les informations supplémentaires et pour les mises à jour de produit et logiciel.

### 1. Sites Web de ASUS

Les sites Web internationaux d'ASUS fournissent des informations mises à jour sur les produits matériels et logiciels d'ASUS. Référez-vous au site: <http://www.asus.com>

### 2. Documentation en option

Votre emballage produit peut inclure une documentation en option qui peut avoir été ajoutée par votre revendeur. Ces documents ne font pas partie de l'emballage standard.

## Takeback Services

ASUS recycling and takeback programs come from our commitment to the highest standards for protecting our environment. We believe in providing solutions for our customers to be able to responsibly recycle our products, batteries and other components as well as the packaging materials.

Please go to <http://csr.asus.com/english/Takeback.htm> for detail recycling information in different region.





## 1.1 Bienvenu !

Merci d'avoir acheté un moniteur LCD d'ASUS® !

Le dernier moniteur à écran LCD large d'ASUS offre un affichage plus large, plus lumineux et d'une clarté cristalline, en plus de toute une gamme de fonctions qui améliorent votre séance de visionnage.

Avec ces fonctions du moniteur, vous pouvez profiter du confort et vous régaler d'une expérience visuelle !

## 1.2 Contenu de la boîte

Vérifiez que tous les éléments suivants sont présents dans la boîte :

- ✓ Moniteur LCD
- ✓ Base du moniteur
- ✓ Guide de mise en route
- ✓ Carte de garantie
- ✓ Adaptateur d'alimentation
- ✓ Cordon d'alimentation
- ✓ Câble DP (en option)
- ✓ Câble HDMI (en option)
- ✓ Câble DVI (Dual-Link) (en option)
- ✓ Câble audio (seulement pour VG278QR)



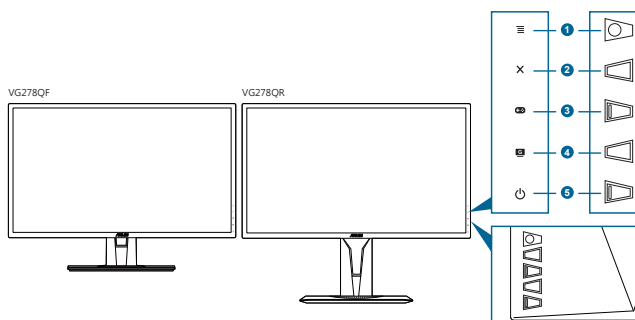
---










Si l'un des éléments ci-dessous est endommagé ou manquant, contactez immédiatement votre revendeur.


---

## 1.3 Présentation du moniteur

### 1.3.1 Vue de devant

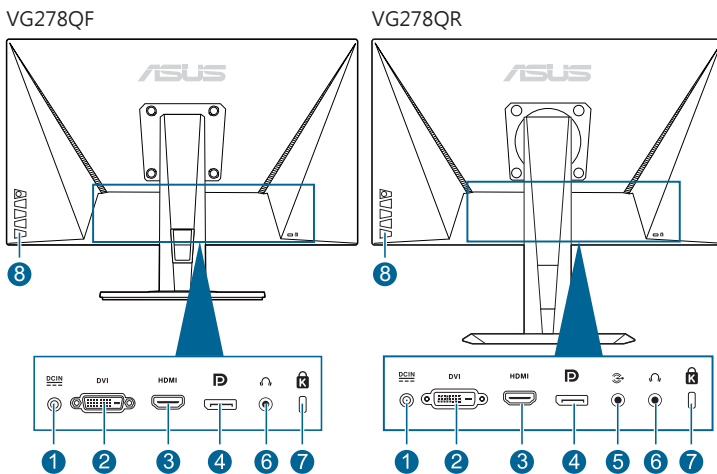


1. Bouton  (  5 directions) :
  - Active le menu OSD. Active l'élément du menu OSD sélectionné.
  - Augmente/diminue les valeurs ou déplace votre sélection en haut/bas, à gauche/droite.
  - Affiche la barre de sélection de l'entrée quand le moniteur entre en mode veille ou affiche le message « PAS DE SIGNAL ».
2. Bouton 
  - Quitte l'élément du menu OSD.
  - Affiche la barre de sélection de l'entrée quand le moniteur entre en mode veille ou affiche le message « PAS DE SIGNAL ».
  - Bascule la fonction Serrure entre activée et désactivée avec un appui long pendant 5 secondes.
3. Bouton  :
  - Touche spéciale GamePlus. Déplacez le bouton  (  ) en haut/bas pour sélectionner et appuyez  (  ) pour confirmer la fonction nécessaire.
  - Affiche la barre de sélection de l'entrée quand le moniteur entre en mode veille ou affiche le message « PAS DE SIGNAL ».
4. Bouton 
  - Raccourci GameVisual. Cette fonction comprend 7 sous-fonctions sélectionnables à votre choix.
  - Affiche la barre de sélection de l'entrée quand le moniteur entre en mode veille ou affiche le message « PAS DE SIGNAL ».

5.  Bouton d'alimentation/volet d'alimentation
  - Pour allumer ou éteindre le moniteur.
  - Les couleurs du témoin d'alimentation sont indiquées dans le tableau ci-dessous.

État	Description
Blanc	MARCHE
Orange	Mode Veille/Aucun signal
ETEINT	ETEINT

### 1.3.2 Vue de derrière







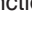
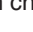

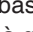





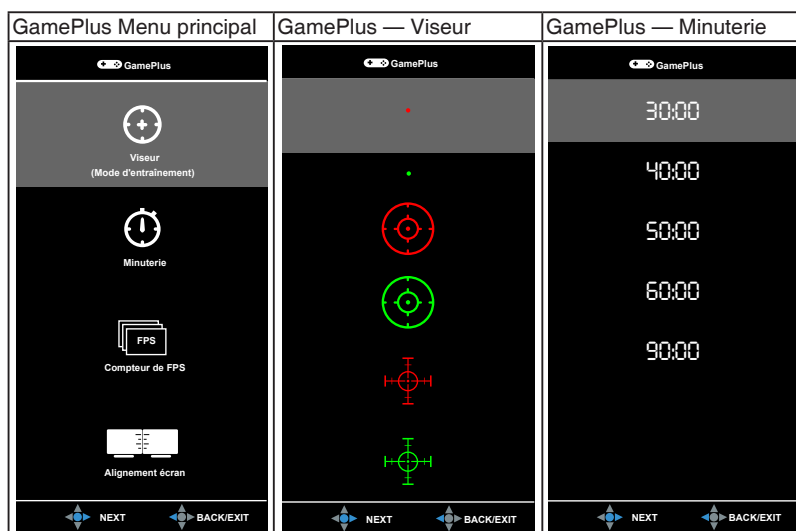
1. **Port DC-IN.** Ce port sert à brancher le cordon d'alimentation.
2. **Port DVI (Dual-Link).** Ce port à 24 broches est pour la connexion du signal numérique DVI-D du PC (ordinateur personnel).
3. **Port HDMI.** Ce port est pour la connexion avec un périphérique compatible HDMI.
4. **DisplayPort.** Ce port est pour la connexion d'un périphérique compatible DisplayPort.
5. **Port d'entrée audio.** Ce port connecte la source audio du PC avec le câble audio fourni.
6. **Prise de l'écouteur.** Ce port n'est disponible que lorsqu'un câble HDMI/DisplayPort est connecté.
7. **Fente de verrouillage Kensington.**
8. **Boutons de commande.**

### 1.3.3 Fonction GamePlus

La fonction GamePlus fournit une boîte à outils et crée un meilleur environnement de jeu pour les utilisateurs pendant différents types de jeux. La superposition de viseur avec quatre différentes options de viseur vous permet de choisir celle qui convient le mieux à votre jeu. Il y a aussi une minuterie à l'écran que vous pouvez positionner sur la gauche de l'écran afin de pouvoir garder une trace du temps de jeu écoulé. Tandis que le compteur de FPS (frames per second/images par seconde) vous permet de connaître la fluidité de l'exécution du jeu. Alignement écran affiche des lignes d'alignement sur les 4 côtés de l'écran, servant d'outil facile et pratique pour que vous puissiez aligner plusieurs moniteurs parfaitement.

Pour activer GamePlus :

1. Appuyez la touche spéciale GamePlus.
2. Déplacez le bouton  () en haut/bas pour sélectionner entre les différentes fonctions.
3. Appuyez le bouton  () ou déplacez le bouton  () à droite pour confirmer la fonction choisie, et déplacez le bouton  () en haut/bas pour naviguer dans les réglages. Déplacez le bouton  () à gauche pour revenir en arrière, arrêter et quitter.
4. Mettez en surbrillance le réglage désiré et appuyez le bouton  () pour l'activer. Appuyez le bouton  pour le désactiver.



### 1.3.4 Fonction GameVisual

La fonction GameVisual vous aide à sélectionner facilement les différents modes d'affichage.

Pour activer GameVisual :

Faites votre sélection en appuyant plusieurs fois sur le raccourci GameVisual.

- **Mode Paysage** : Ceci est le meilleur choix pour l'affichage de photos de paysage avec la technologie d'amélioration vidéo de GameVisual™.
- **Mode course** : Ceci est le meilleur choix pour les jeux de course avec la technologie d'amélioration vidéo de GameVisual™.
- **Mode cinéma** : Ceci est le meilleur choix pour regarder les films avec la technologie d'amélioration vidéo de GameVisual™.
- **Mode RTS/RPG** : Ceci est le meilleur choix pour les jeux de stratégie en temps réel (RTS) et les jeux de rôle (RPG) avec la technologie d'amélioration vidéo de GameVisual™.
- **Mode FPS** : Ceci est le meilleur choix pour les jeux de tir subjectifs (FPS) avec la technologie d'amélioration vidéo de GameVisual™.
- **Mode sRGB** : Ceci est le meilleur choix pour afficher les photos et graphiques des PC.
- **MOBA Mode** : Ceci est le meilleur choix pour les jeux d'arène de combat en ligne multijoueur avec la technologie d'amélioration vidéo de GameVisual™.



- 
- En Mode course, la fonction suivante n'est pas configurable par l'utilisateur : Saturation, Teinte de peau, Netteté, ASCR.
  - En Mode sRGB, les fonctions suivantes ne sont pas configurables par l'utilisateur : Luminosité, Contraste, Saturation, Température Couleur, Teinte de peau, Netteté, ASCR.
  - En Mode MOBA, la fonction suivante n'est pas configurable par l'utilisateur : Saturation, Teinte de peau, Netteté, ASCR.
-



## 2.1 Assemblage de la base/du bras du moniteur

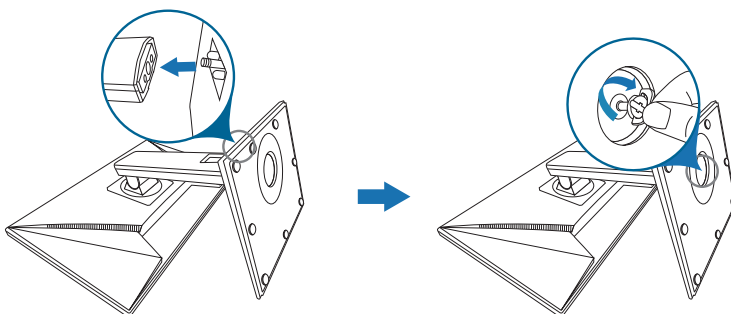
Pour assembler la base du moniteur :

1. Posez doucement le moniteur face à terre sur une table.
2. Fixez la base sur le bras, en vous assurant bien que la languette qui se trouve sur le bras entre dans la rainure sur la base.
3. Fixez la base au bras de support en serrant la vis de réglage fournie avec l'appareil.

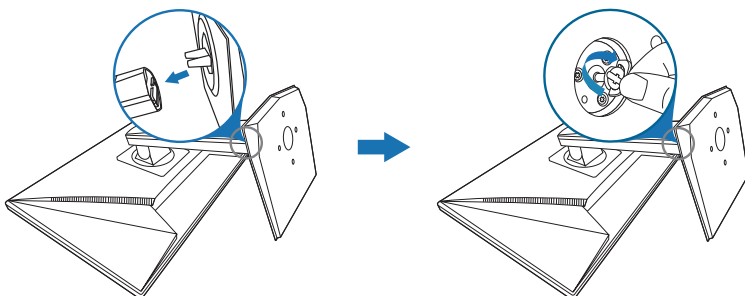


Nous vous conseillons de couvrir la surface de la table avec un chiffon doux pour éviter d'endommager le moniteur.

VG278QF



VG278QR



## 2.2 Réglage du moniteur

- Pour une vision optimale, il est recommandé d'avoir une vision de face sur le moniteur, ensuite réglez l'angle du moniteur pour qu'il soit confortable.
- Tenez le pied pour empêcher le moniteur de tomber quand vous le changez d'angle.
- VG278QF: L'angle d'ajustement recommandé est  $+33^\circ$  à  $-5^\circ$  (inclinaison).
- VG278QR: L'angle d'ajustement recommandé est  $+33^\circ$  à  $-5^\circ$  (inclinaison)/ $+90^\circ$  à  $90^\circ$  (pivot)/  $\pm 130$  mm (ajustement de la hauteur)/ $90^\circ$  (vue portrait).

VG278QF

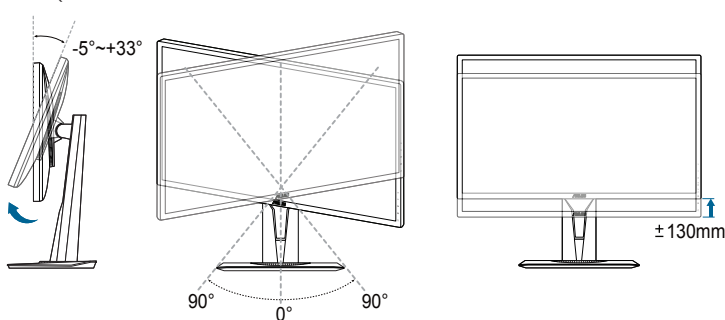


(Inclinaison)

(Rotation)

(Réglage de la hauteur)

VG278QR

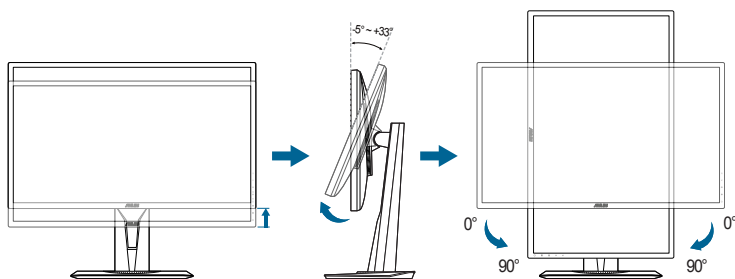


Il est normal que le moniteur tremble légèrement quand vous ajustez l'angle de vision.

### Pivoter le moniteur (VG278QR)

1. Soulevez le moniteur dans sa position la plus haute.
2. Inclinez le moniteur à l'angle maximum permis.
3. Tournez le moniteur jusqu'à l'angle désiré.





Il est normal que le moniteur tremble légèrement quand vous ajustez l'angle de visualisation.

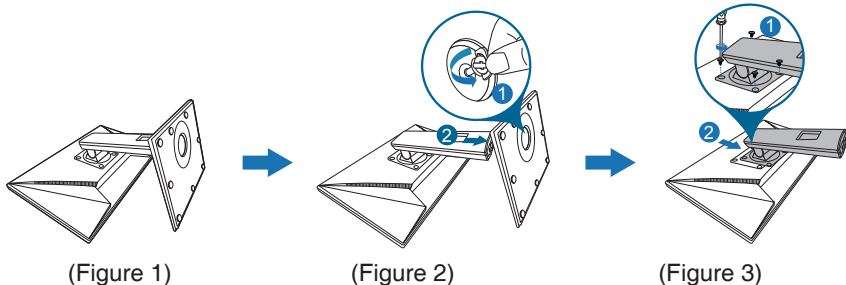
## 2.3 Démontage du bras/de la base (montage mural VESA seulement)

Le bras/la base détachable de ce moniteur, est spécialement conçu pour une installation murale VESA.

Pour démonter le bras/la base :

### VG278QF

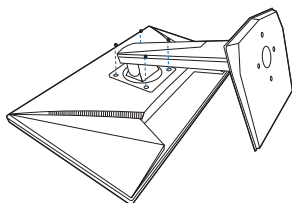
1. Posez doucement le moniteur face à terre sur une table. (Figure 1)
2. Retirez la base (Figure 2).
3. Utilisez un tournevis pour enlever la vis sur la charnière (Figure 3), puis retirez la charnière.



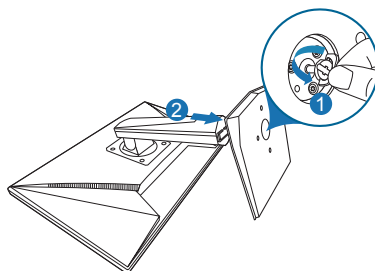
Nous vous conseillons de couvrir la surface de la table avec un chiffon doux pour éviter d'endommager le moniteur.

## VG278QR

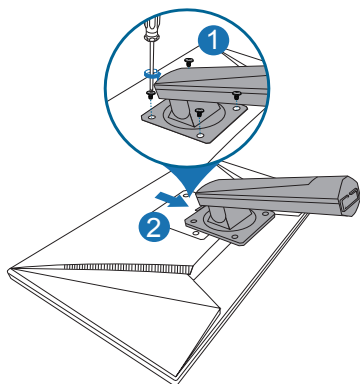
1. Posez doucement le moniteur face à terre sur une table.
2. Retirez les caoutchoucs dans les quatre trous de vis. (Figure 1)
3. Retirez la base (Figure 2).
4. Utilisez un tournevis pour enlever la vis sur la charnière (Figure 3), puis retirez la charnière.



(Figure 1)



(Figure 2)



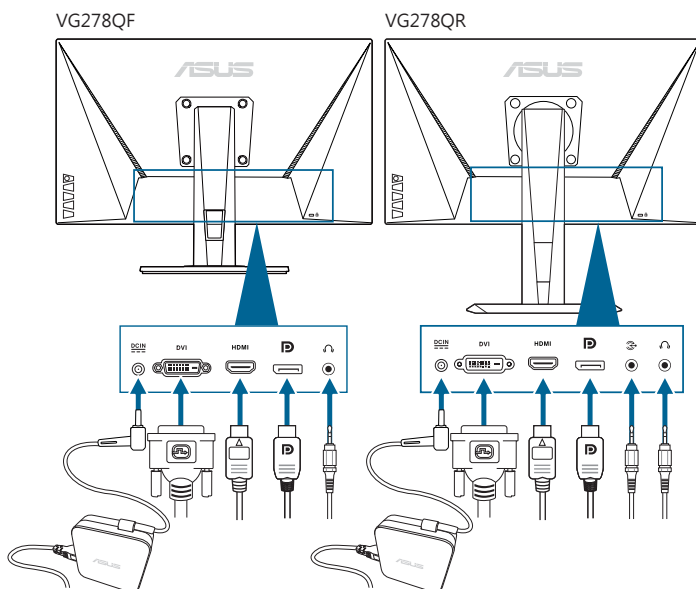
(Figure 3)



Nous vous conseillons de couvrir la surface de la table avec un chiffon doux pour éviter d'endommager le moniteur.



## 2.4 Branchement des câbles

Branchez les câbles selon les instructions suivantes :



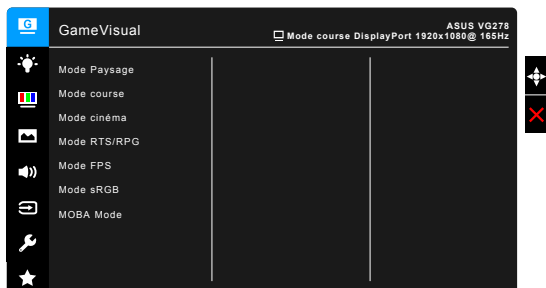
- **Pour brancher le cordon d'alimentation :**
  - a. Connectez l'adaptateur d'alimentation sur l'entrée CC du moniteur.
  - b. Connectez une extrémité du cordon d'alimentation à l'adaptateur d'alimentation et l'autre extrémité à une prise électrique.
- **Pour brancher le câble DisplayPort/DVI/HDMI :**
  - a. Branchez une extrémité du câble DisplayPort/DVI/HDMI sur le port DisplayPort/DVI/HDMI du moniteur.
  - b. Branchez l'autre extrémité du câble DisplayPort/DVI/HDMI sur le port DisplayPort/DVI/HDMI de votre ordinateur.
  - c. Serrez les deux vis qui fixent le connecteur DVI.
- **Pour connecter le câble audio :** connectez une extrémité du câble audio au port d'entrée audio du moniteur et l'autre extrémité du port de sortie audio de l'ordinateur.
- **Pour utiliser l'écouteur :** connectez l'extrémité avec le connecteur à la prise écouteur du moniteur lorsqu'un signal HDMI ou DisplayPort est transmis.



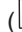
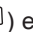
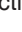
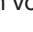



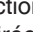


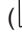
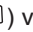



## 2.5 Mise sous tension du moniteur

Appuyez sur le bouton d'alimentation . Voir page 1-2 pour l'emplacement du bouton d'alimentation. Le témoin d'alimentation  s'allume en blanc pour indiquer que le moniteur est allumé.

## 3.1 Menu OSD (Affichage à l'écran)

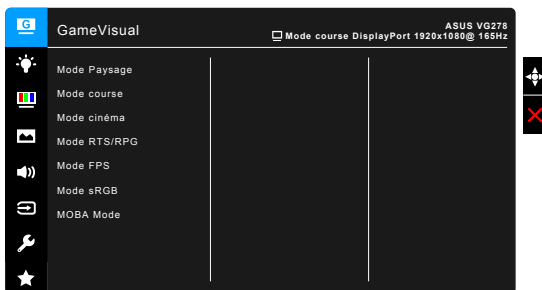
### 3.1.1 Reconfiguration



1. Appuyez sur le bouton  () pour activer le menu OSD.
2. Déplacez le bouton  () en haut/bas pour naviguer dans les fonctions. Mettez la fonction voulue en surbrillance, et appuyez bouton  () pour l'activer. Si la fonction sélectionnée dispose d'un sous-menu, déplacez le bouton  () vers le haut/bas pour vous déplacer dans les fonctions du sous-menu. Sélectionnez la fonction de sous-menu désirée et appuyez sur le bouton bouton  () ou déplace bouton  () à droite pour l'activer.
3. Déplacez le bouton  () vers le haut/bas pour modifier les paramètres de la fonction sélectionnée.
4. Pour quitter et enregistrer le menu OSD, appuyez sur le bouton  ou déplacez le bouton  () vers la gauche plusieurs fois, jusqu'à ce que le menu OSD disparaisse. Pour ajuster d'autres fonctions, répétez les étapes 1-3.

### 3.1.2 Présentation des fonctions OSD

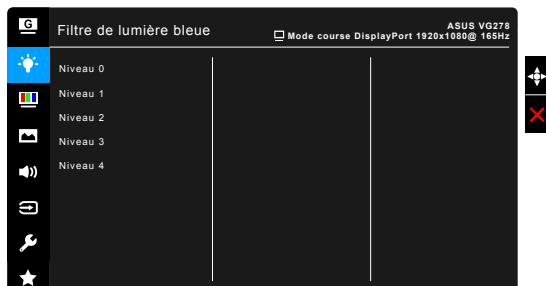
#### 1. GameVisual



Veillez vous référer à « 1.3.4 Fonction GameVisual ».

## 2. Filtre de lumière bleue

Dans cette fonction, vous pouvez ajuster le niveau du filtre de lumière bleue.



- **Niveau 0** : Aucun changement.
- **Niveau 1~4** : Plus le niveau est élevé, moins la lumière bleue est dispersée.

Lorsque le Filtre de lumière bleue est activé, les réglages par défaut du Mode course seront automatiquement importés. Entre le Niveau 1 au Niveau 3, la fonction Luminosité est configurable par l'utilisateur. Le Niveau 4 est un réglage optimisé. Il est en conformité avec la Certification faible lumière bleue TUV. La fonction Luminosité n'est pas configurable par l'utilisateur.



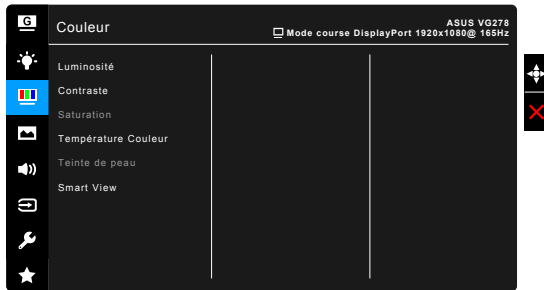
---

Veillez consulter ce qui suit pour alléger la fatigue oculaire :

- Vous devez vous éloigner pendant un certain temps de l'affichage si vous travaillez pendant de longues heures. Il est conseillé de faire des pauses courtes (au moins 5 minutes) après environ 1 heure de travail continu à l'ordinateur. Faire des pauses courtes et fréquentes est plus efficace qu'une seule pause plus longue.
  - Pour réduire la fatigue oculaire et la sécheresse de vos yeux, vous devez reposer vos yeux périodiquement en vous concentrant sur des objets éloignés.
  - Les exercices oculaires peuvent aider à réduire la fatigue oculaire. Répétez ces exercices souvent. Si la fatigue oculaire persiste, veuillez consulter un médecin. Exercices oculaires : (1) Regardez de manière répétée vers le haut et vers le bas, (2) roulez des yeux lentement, (3) faites bouger vos yeux en diagonale.
  - La lumière bleue à haute énergie peut entraîner une fatigue oculaire et une DMLA (dégénérescence maculaire liée à l'âge). Filtre de lumière bleue pour réduire de 70% (max.) la lumière bleue nocive pour éviter le syndrome de la vision sur ordinateur.
-

### 3. Couleur

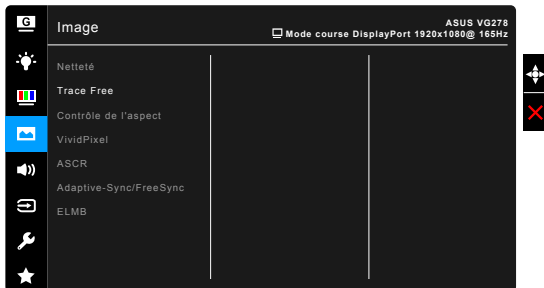
Choisissez un paramètre de couleur dans ce menu.



- **Luminosité** : La plage de réglage est de 0 à 100.
- **Contraste** : La plage de réglage est de 0 à 100.
- **Saturation** : La plage de réglage est de 0 à 100.
- **Température Couleur** : Contient cinq modes de couleurs notamment Froid, Normal, Chaud, Mode Utilisateur.
- **Teinte de peau** : Contient trois modes de couleurs notamment, Rouge, Naturel et Jaune.
- **Smart View** : Offre une meilleure qualité d'affichage sous un grand angle de vue.

### 4. Image

Ajustez les paramètres image à partir de ce menu.



- **Netteté** : La plage d'ajustement est entre 0 et 100.
- **Trace Free** : règle le temps de réponse de l'écran.
- **Contrôle de l'aspect** : définit le rapport d'aspect à pein écran ou 4:3.



4:3 est disponible uniquement si la source d'entrée est au format 4:3.

- **VividPixel** : améliore le contour de l'image affichée et génère des images de qualité élevée sur l'écran.
- **ASCR** : active/désactive la fonction ASCR (Rapport de contrôle intelligent ASUS).

- **Adaptive-Sync/FreeSync** (DisplayPort/HDMI seulement) : Permet une source de graphique prenant en charge la Adaptive-Sync/FreeSync\* d'ajuster dynamiquement la fréquence de rafraîchissement de l'affichage en fonction des fréquences d'images typiques du contenu pour une mise à jour de l'affichage à efficacité énergétique, pratiquement sans saccade et à faible latence.



Pour activer la Adaptive-Sync/FreeSync, désactivez d'abord la fonction ELMB.

\* La Adaptive-Sync/FreeSync ne peut être activé qu'entre 40 Hz ~ 165 Hz.

\* Pour les GPU pris en charge, la configuration système minimale du PC et les pilotes requis, veuillez contacter les fabricants des GPU.

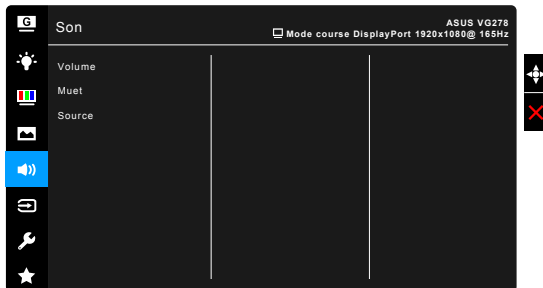
- **ELMB** (DisplayPort/DVI seulement) : active/désactive la fonction ELMB (Extreme Low Motion Blur). Cette fonction est disponible lorsque le taux de rafraîchissement est de 120Hz, 144Hz ou 165Hz (DisplayPort seulement).



Pour activer ELMB, désactivez d'abord la fonction Adaptive-Sync/FreeSync.

## 5. Son

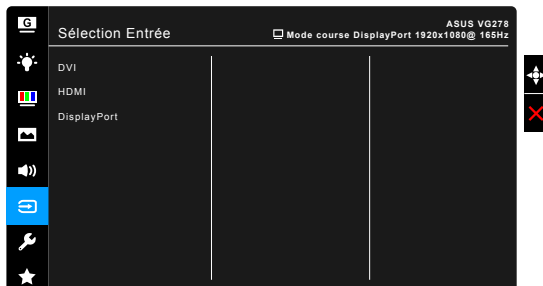
Définissez les paramètres de son à partir de ce menu.



- **Volume** : la plage d'ajustement est entre 0 et 100.
- **Muet** : bascule le son du moniteur entre activée et désactivée.
- **Source** : permet de décider de quelle source provient le son du moniteur.

## 6. Sélection Entrée

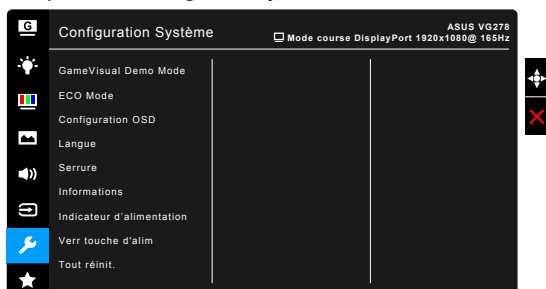
Dans cette fonction, vous pouvez sélectionner votre source d'entrée souhaitée.





## 7. Configuration Système

Cela vous permet de régler le système.



- **GameVisual Demo Mode** : Activez le mode démo pour la fonction GameVisual.
- **ECO Mode** : Réduire la consommation électrique.
- **Configuration OSD** :
  - \* Pour ajuster la durée du délai OSD, de 10 à 120 secondes.
  - \* Pour activer ou désactiver la fonction DDC/CI.
  - \* Pour ajuster l'arrière-plan du menu OSD, de l'opaque vers le transparent.
- **Langue** : Vous pouvez choisir parmi les 21 langues suivantes : Anglais, Français, Allemand, Italien, Espagnol, Néerlandais, Portugais, Russe, Tchèque, Croate, Polonais, Roumain, Hongrois, Turc, Chinois simplifié, Chinois traditionnel, Japonais, Coréen, Thaï, Indonésien, Persan.
- **Serrure** : Pour désactiver toutes les touches de fonction. Appuyez sur **X** plus de 5 secondes pour annuler la fonction serrure.
- **Informations** : Pour afficher les informations du moniteur.
- **Indicateur d'alimentation** : Pour allumer ou éteindre le voyant DEL d'alimentation.
- **Verr touche d'alim** : Active ou désactive la touche d'alimentation.
- **Tout réinit.** : « Oui » pour restaurer les réglages par défaut.

## 8. MyFavorite

Charge/Enregistre tous les paramètres sur le moniteur.




## 3.2 Résumé des spécifications

Type d'affichage	TFT LCD
Taille de l'écran	Ecran large 27" (16:9, 68,6 cm)
Résolution max.	1920 x 1080
Taille des pixels	0,311 mm x 0,311 mm
Luminosité (Typ.)	400 cd/m <sup>2</sup>
Rapport de contraste (Typ.)	1000:1
Rapport de contraste (Max.)	100 000 000:1 (avec la fonction ASCR activée)
Angle de vision (H/V) CR>10	170°/160°
Couleurs d'affichage	16,7 M
Temps de réponse	1 ms (Gris à gris)
Sélection de la température des couleurs	4 températures de couleur
Entrée analogique	Non
Entrée numérique	HDMI x 1, DisplayPort v1.2 x 1, DVI (Dual Link) x 1
Prise de l'écouteur	Oui
Entrée audio	VG278QF: Non VG278QR: Oui
Haut-parleur (intégré)	VG278QF: Non VG278QR: 2 W x 2 Stéréo, RMS
Port USB 3.0	Non
Couleurs	Noir
DEL d'alimentation	Blanc (Allumé)/ Orange (Veille)
Inclinaison	+33° ~ -5°
Rotation	VG278QF: Non VG278QR: +90° ~ -90°
Réglage de la hauteur	VG278QF: Non VG278QR: 130 mm
Montage mural VESA	100 x 100 mm
Verrou Kensington	Oui
Tension de voltage	c.a. : 100 ~ 240V c.c.: 19 V, 2,1 A (Adaptateur CA)
Consommation électrique	Allumé : < 40 W, Veille : < 0,5 W, Eteint : < 0,5 W
Température (fonctionnement)	0°C ~ 40°C
Température (non utilisé)	-20°C ~ +60°C
Dimensions (L x H x D) sans pied	619 x 363 x 50 mm
Dimensions (L x H x D) avec pied	VG278QF: 619 mm x 433 mm x 211 mm (machine) 692 mm x 506 mm x 191 mm (boîte) VG278QR: 619 mm x 506 mm x 211 mm (plus élevée) 619 mm x 376 mm x 211 mm (plus basse) 700 mm x 458 mm x 190 mm (boîte)
Poids (approx.)	VG278QF: 5,1 kg (net) ; 7,5 kg (brut) VG278QR: 5,6 kg (net) ; 8,2 kg (brut)

<b>Multi-langues</b>	21 langues (Anglais, Français, Allemand, Italien, Espagnol, Néerlandais, Portugais, Russe, Tchèque, Croate, Polonais, Roumain, Hongrois, Turc, Chinois simplifié, Chinois traditionnel, Japonais, Coréen, Thaï, Indonésien, Persan)
<b>Accessoires</b>	Câble DisplayPort (en option), câble HDMI (en option), câble DVI (Dual-Link) (en option), câble audio (seulement pour VG278QR), adaptateur d'alimentation, cordon d'alimentation, guide de mise en route, carte de garantie
<b>Approbations réglementaires</b>	UL/cUL, CB, CE, ErP, FCC, CCC, CU, RCM, BSMI, VCCI, RoHS, J-MOSS, WEEE, Windows 7 & 8.1 & 10 WHQL, CEL, MEPS, PSE, UkrSEPRO, KCC, E-Standby, TUV-Flicker Free, TUV-Low Blue Light

**\*Spécifications sujettes à modification sans préavis.**

### 3.3 Guide de dépannage (FAQ)

Problème	Solution possible
Le voyant DEL d'alimentation n'est pas ALLUMÉ	<ul style="list-style-type: none"><li>• Appuyez sur le bouton  pour vérifier si le moniteur est en mode ALLUMÉ.</li><li>• Vérifiez si le cordon d'alimentation est correctement branché sur le moniteur et sur la prise de courant.</li></ul>
Le voyant DEL d'alimentation est de couleur orange et il n'y a aucune image sur l'écran	<ul style="list-style-type: none"><li>• Vérifiez si le moniteur et l'ordinateur sont en mode ALLUMÉ.</li><li>• Assurez-vous que le câble de signal est correctement branché sur le moniteur et sur l'ordinateur.</li><li>• Vérifiez le câble de signal et assurez-vous qu'aucune broche n'est tordue.</li><li>• Connectez l'ordinateur à un autre moniteur disponible pour vérifier que l'ordinateur fonctionne correctement.</li></ul>
L'image de l'écran est trop claire ou trop foncée	<ul style="list-style-type: none"><li>• Ajustez les réglages Contraste et Luminosité avec le menu OSD.</li></ul>
L'image de l'écran n'est pas centrée ou pas de bonne taille	<ul style="list-style-type: none"><li>• Assurez-vous que le câble de signal est correctement branché sur le moniteur et sur l'ordinateur.</li><li>• Eloignez les appareils électriques susceptibles de causer des interférences.</li></ul>
Les couleurs de l'image de l'écran sont bizarres (le blanc n'apparaît pas blanc)	<ul style="list-style-type: none"><li>• Vérifiez le câble de signal et assurez-vous qu'aucune broche n'est tordue.</li><li>• Effectuez une réinitialisation complète avec le menu OSD.</li><li>• Ajustez les réglages Couleurs R/V/B ou sélectionnez la Température des couleurs dans le menu OSD.</li></ul>

## 3.4 Modes de fonctionnement pris en charge

Résolution	Fréquence	Taux de rafraîchissement	Horizontal
640x350		70Hz	31,469KHz
640x350		85Hz	37,861KHz
640x480		60Hz	31,469KHz
640x480		67Hz	35KHz
640x480		75Hz	37,5KHz
640x480		85Hz	43,269KHz
720x400		70Hz	31,469KHz
720x400		85Hz	37,927KHz
800x600		56Hz	35,156KHz
800x600		60Hz	37,897KHz
800x600		72Hz	48,077KHz
800x600		75Hz	46,875KHz
800x600		85Hz	53,674KHz
832x624		75Hz	49,725KHz
848x480		60Hz	31,02KHz
1024x768		60Hz	48,363KHz
1024x768		70Hz	56,476KHz
1024x768		75Hz	60,023KHz
1024x768		85Hz	68,677KHz
1152x864		75Hz	67,5KHz
1280x720		60Hz	44,444KHz
1280x720		60Hz	44,772KHz
1280x720		75Hz	56,456KHz
1280x768		60Hz	47,396KHz
1280x800		60Hz	49,306KHz
1280x800		60Hz	49,702KHz
1280x800		75Hz	62,795KHz
1280x960		60Hz	60KHz
1280x1024		60Hz	63,981KHz
1280x1024		75Hz	79,976KHz
1366x768		60Hz	47,712KHz
1440x900		60Hz	55,469KHz
1440x900		60Hz	55,935KHz
1440x900		75Hz	70,635KHz
1680x1050		60Hz	64,674KHz
1680x1050		60Hz	65,29KHz

Résolution	Fréquence	Taux de rafraîchissement	Horizontal
1920x1080		60Hz	66,587KHz
1920x1080		60Hz	67,5KHz
1920x1080*	(DVI/DP/HDMI)	85Hz	95,43KHz
1920x1080*	(DVI/DP/HDMI)	100Hz	113,3KHz
1920x1080*	(DVI/DP/HDMI)	120Hz	137,2KHz
1920x1080*	(DVI/DP)	144Hz	158,11KHz
1920x1080*	(DP)	165Hz	192,788KHz
640x480P	(HDMI)	59,94/60Hz	31,469KHz/31,5KHz
720x480P	(HDMI)	59,94/60Hz	31,469KHz/31,5KHz
720x576P	(HDMI)	50Hz	31,25KHz
1280x720P	(HDMI)	50Hz	37,5KHz
1280x720P	(HDMI)	59,94/60Hz	44,955KHz/45KHz
1440x480P	(HDMI)	59,94/60Hz	31,469KHz/31,5KHz
1440x576P	(HDMI)	50Hz	31,25KHz
1920x1080P	(HDMI)	50Hz	56,25KHz
1920x1080P	(HDMI)	59,94/60Hz	67,433KHz/67,5KHz

**Remarque :** Vous devez sélectionner une des fréquences «\*» pour activer la fonction ELMB ou 144Hz avec une carte graphique GPU compatible.