

**ThinkCentre** M75n

# Setup Guide

Guide de configuration

Einrichtungsanleitung

Guida di configurazione

Installatiegids

Manual de Configuração

**Lenovo**

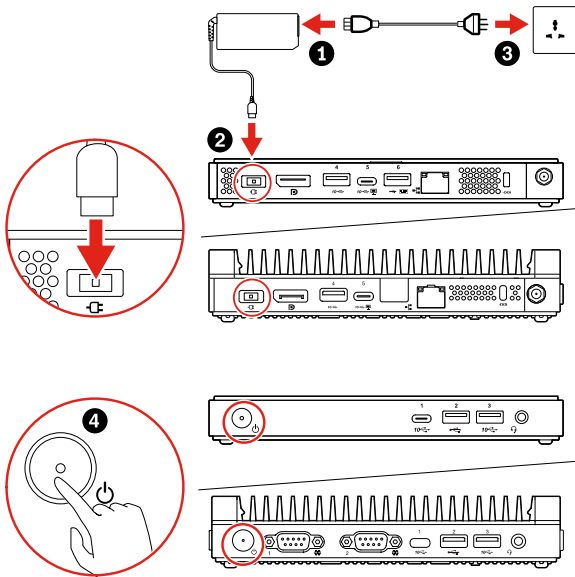
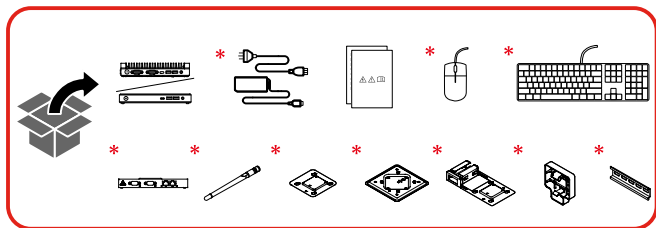
For Barcode Position Only

Printed in China

PN: SP40M14573

# Initial Setup

Configuration initiale | Erstkonfiguration | Configurazione iniziale |  
Eerste installatie | Configuração inicial

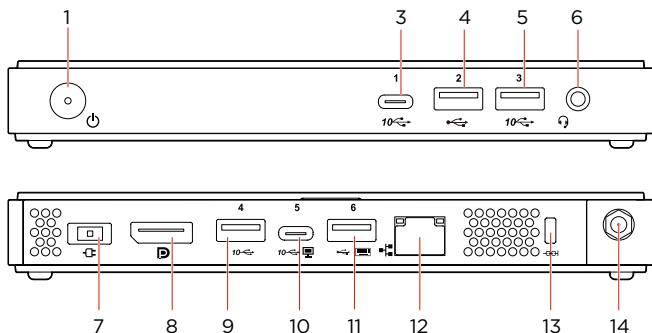


\* For selected models | Sur certains modèles | Bei ausgewählten Modellen | Per alcuni modelli | Voor bepaalde modellen | Em modelos selecionados

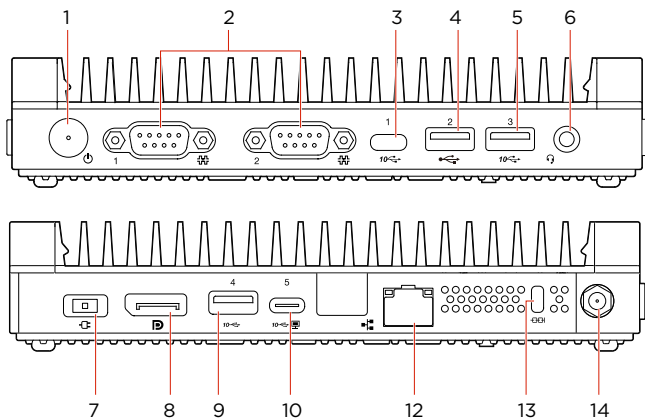
# Overview

Présentation | Überblick | Panoramica | Overzicht | Descrição geral

Fan models | Modèles avec ventilateur | Modelle mit Lüfter | Modelli con ventola | Modellen met ventilator | Modelos com ventoinha



Fanless models | Modèles sans ventilateur | Lüfterlose Modelle | Modelli senza ventola | Modellen zonder ventilator | Modelos sem ventoinha



- |                                 |                                   |
|---------------------------------|-----------------------------------|
| 1. Power button                 | 8. DisplayPort® 1.2 out connector |
| 2. Serial connectors (2)        | 9. USB 3.2 connector Gen 2        |
| 3. USB-C™ (3.2 Gen 2) connector | 10. USB-C (3.2 Gen 2) connector   |
| 4. USB 2.0 connector            | 11. USB 2.0 connector             |
| 5. USB 3.2 connector Gen 2      | 12. Ethernet connector            |
| 6. Headset connector            | 13. Security-lock slot            |
| 7. Power adapter connector      | * 14. Wi-Fi® antenna slot         |

 Read the statement on USB transfer rate in the *User Guide*. Refer to the *Safety and Warranty Guide* for accessing the *User Guide*.


- |   |  |
|---|--|
| 1. Bouton d'alimentation                | 8. Connecteur de sortie DisplayPort® 1.2 |
| 2. Connecteurs série (2)                | 9. Connecteur USB 3.2 Gen 2              |
| 3. Connecteur USB-C™ (3.2 Gen 2)        | 10. Connecteur USB-C (3.2 Gen 2)         |
| 4. Connecteur USB 2.0                   | 11. Connecteur USB 2.0                   |
| 5. Connecteur USB 3.2 Gen 2             | 12. Connecteur Ethernet                  |
| 6. Connecteur de casque                 | 13. Prise de sécurité                    |
| 7. Connecteur du boîtier d'alimentation | * 14. Emplacement de l'antenne Wi-Fi®    |

 Lire la déclaration sur le taux de transfert USB dans le *Guide d'utilisation*. Consulter les *Consignes de sécurité et déclaration de garantie* pour accéder au *Guide d'utilisation*.

- |                               |                                       |
|-------------------------------|---------------------------------------|
| 1. Betriebsspannungsschalter  | 8. DisplayPort® 1.2-Ausgangsanschluss |
| 2. Serielle Anschlüsse (2)    | 9. USB 3.2-Anschluss Gen 2            |
| 3. USB-C™ 3.2-Anschluss Gen 2 | 10. USB-C 3.2-Anschluss Gen 2         |
| 4. USB 2.0-Anschluss          | 11. USB 2.0-Anschluss                 |
| 5. USB 3.2-Anschluss Gen 2    | 12. Ethernet-Anschluss                |
| 6. Headset-Anschluss          | 13. Schlitz für Sicherheitsschloss    |
| 7. Netzteilanschluss          | * 14. Steckplatz für Wi-Fi®-Antenne   |

 Lesen Sie den Hinweis zur USB-Übertragungsrate im *Benutzerhandbuch*. Informationen zum Zugriff auf das *Benutzerhandbuch* finden Sie im *Handbuch Sicherheit und Garantie*.


- |   |  |
|---|--|
| 1. Pulsante di alimentazione              | 8. Connettore di uscita DisplayPort® 1.2 |
| 2. Connettori seriali (2)                 | 9. Connettore USB 3.2 Gen 2              |
| 3. Connettore USB-C™ (3.2 Gen 2)          | 10. Connettore USB-C (3.2 Gen 2)         |
| 4. Connettore USB 2.0                     | 11. Connettore USB 2.0                   |
| 5. Connettore USB 3.2 Gen 2               | 12. Connettore Ethernet                  |
| 6. Connettore per auricolari              | 13. Slot del blocco di sicurezza         |
| 7. Connettore adattatore di alimentazione | * 14. Slot per antenna Wi-Fi®            |

 Leggere le informazioni sulla velocità di trasferimento USB nella *Guida per l'utente*. Fare riferimento alla *Guida in materia di sicurezza e garanzia* per accedere alla *Guida per l'utente*.

- |                                     |                                     |
|-------------------------------------|-------------------------------------|
| 1. Aan/uit-knop                     | 8. DisplayPort® 1.2-uit-aansluiting |
| 2. Seriële aansluitingen (2)        | 9. USB 3.2 Gen 2-aansluiting        |
| 3. USB-C™-aansluiting (3.2 Gen 2)   | 10. USB-C-aansluiting (3.2 Gen 2)   |
| 4. USB 2.0-aansluiting              | 11. USB 2.0-aansluiting             |
| 5. USB 3.2 Gen 2-aansluiting        | 12. Ethernet-aansluiting            |
| 6. Headsetaansluiting               | 13. Kabelslot                       |
| 7. Aansluiting voor voedingsadapter | * 14. Wi-Fi®-antennesleuf           |

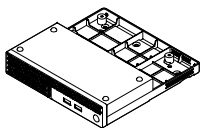
 Lees de verklaring over de USB-overdrachtssnelheid in de *Gebruikershandleiding*. Raadpleeg de *Handleiding veiligheid en garantie* voor toegang tot de *Gebruikershandleiding*.

- |                                |  |
|--------------------------------|--|
| 1. Botão para ligar/desligar   | 8. Conector de saída DisplayPort® 1.2  |
| 2. Conectores série (2)        | 9. Conector USB 3.2 Gen 2              |
| 3. Conector USB-C™ (3.2 Gen 2) | 10. Conector USB-C (3.2 Gen 2)         |
| 4. Conector USB 2.0            | 11. Conector USB 2.0                   |
| 5. Conector USB 3.2 Gen 2      | 12. Conector Ethernet                  |
| 6. Conector de auscultadores   | 13. Ranhura de bloqueio para segurança |
| 7. Conector do transformador   | * 14. Ranhura da antena Wi-Fi®         |

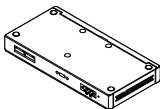
 Leia a declaração relativa à velocidade de transferência USB no *Manual do Utilizador*. Consulte o *Manual de Segurança e Garantia* para aceder ao *Manual do Utilizador*.

## More Accessories

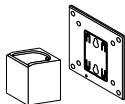
Plus d'accessoires | Mehr Zubehör | Altri accessori | Meer  
accessoires | Mais acessórios



ThinkCentre Nano  
TIO Cube



ThinkCentre  
Nano IoT IOBOX



ThinkCentre Tiny/Nano  
Monitor Clamp II



<https://support.lenovo.com/solutions/nanofeaturevideo>



# Customer Replaceable Units (CRUs)

---

Unités remplaçables par l'utilisateur (CRU) | CRUs (Customer Replaceable Units - durch den Kunden austauschbare Funktionseinheiten) | Customer Replaceable Unit (CRU) | Customer Replaceable Units (CRU's) | Unidades Substituíveis pelo Cliente (CRUs, Customer Replaceable Units)

- Bottom cover
- \* • DIN rail bracket kit
- \* • I/O box (for fanless models)
- \* • Keyboard
- M.2 solid-state drive
- \* • Mouse
- \* • Power adapter
- \* • Power adapter bracket kit
- \* • Power cord
- \* • Rear Wi-Fi antenna
- \* • VESA mount bracket kit
- \* • Heat sink cover (for fanless models)
- \* • Wi-Fi card

Refer to the *User Guide* for CRU definition.

- Capot inférieur
- \* • Kit support rail DIN
- \* • Boîtier d'E/S (sur les modèles sans ventilateur)
- \* • Clavier
- Disque SSD M.2
- \* • Souris
- \* • Boîtier d'alimentation
- \* • Kit de retenue du boîtier d'alimentation
- \* • Cordon d'alimentation
- \* • Antenne Wi-Fi arrière
- \* • Kit de support de montage VESA
- \* • Capot du dissipateur thermique (sur les modèles sans ventilateur)
- \* • Carte Wi-Fi

Reportez-vous au *guide d'utilisation* pour la définition des CRU.

- Untere Abdeckung
- \* • DIN-Schienenhalterungsset
- \* • E/A-Box (für Lüfterlose Modelle)
- \* • Tastatur
- M.2 Solid-State-Laufwerk
- \* • Maus
- \* • Netzteil
- \* • Halterungsset für Netzteil
- \* • Netzkabel
- \* • Hintere Wi-Fi-Antenne
- \* • VESA-Halterungsset
- \* • Kühlkörper-Abdeckung (für Lüfterlose Modelle)
- \* • Wi-Fi-Karte

Eine Definition der CRU finden Sie im *Benutzerhandbuch*.

- Coperchio inferiore
- \* • Kit staffa per binari DIN
- \* • I/O box (per i modelli senza ventola)
- \* • Tastiera
- Unità SSD M.2
- \* • Mouse
- \* • Adattatore di alimentazione
- \* • Kit staffa per adattatore di alimentazione
- \* • Cavo di alimentazione
- \* • Antenna Wi-Fi posteriore
- \* • Kit staffa di montaggio VESA
- \* • Coperchio del dissipatore di calore (per i modelli senza ventola)
- \* • Scheda Wi-Fi

Per la definizione di CRU, consultare la *guida per l'utente*.

- Bodemafdekplaat
- \* • DIN-railbeugelset
- \* • I/O-box (voor modellen zonder ventilator)
- \* • Toetsenbord
- M.2 SSD-station
- \* • Muis
- \* • Voedingsadapter
- \* • Voedingsadapterbeugelset
- \* • Netsnoer
- \* • Wi-Fi-antenne aan de achterkant
- \* • VESA-montagebeugelset
- \* • Afdekking voor koelvinblok (voor modellen zonder ventilator)
- \* • Wi-Fi-kaart

Raadpleeg de *gebruikershandleiding* voor de definitie van CRU.

- Tampa inferior
- \* • Kit de suporte do trilho DIN
- \* • Caixa de E/S (em modelos sem ventoinha)
- \* • Teclado
- Disco de memória sólida M.2
- \* • Rato
- \* • Transformador
- \* • Kit de suporte do transformador
- \* • Cabo de alimentação
- \* • Antena Wi-Fi posterior
- \* • Kit de suporte de montagem VESA
- \* • Tampa do dissipador de calor (em modelos sem ventoinha)
- \* • Placa Wi-Fi

Consulte o *Manual do Utilizador* para conhecer a definição de CRU.

# Additional information

## Informations complémentaires | Zusätzliche Informationen | Informazioni aggiuntive | Aanvullende informatie | Informações adicionais

### European Union – compliance with the Radio Equipment Directive

Hereby, Lenovo (Singapore) Pte. Ltd., declares that the radio equipment type ThinkCentre M75n is in compliance with Directive 2014/53/EU.

The full text of the system EU declaration of conformity is available at the following Internet address:

<https://www.lenovo.com/us/en/compliance/eu-doc>

This radio equipment operates with the following frequency bands and maximum radio-frequency power:

Technology	Frequency band [MHz]	Maximum transmit power
WLAN 802.11b/g/n	2400 - 2483.5	< 20 dBm
WLAN 802.11a/n/ac	5150 - 5725	< 23 dBm
WLAN 802.11a/n/ac	5725 - 5875	< 13.98 dBm
Bluetooth BR/EDR/LE	2400 - 2483.5	< 20 dBm

Usage of all the radio devices is limited to indoor in the band 5150 MHz to 5350 MHz (channels 36, 40, 44, 48, 52, 56, 60, 64).

### Union européenne – conformité à la directive concernant l'équipement radio

Lenovo (Singapore) Pte. Ltd. déclare par la présente que les catégories d'équipement radio de type ThinkCentre M75n sont conformes à la directive 2014/53/EU.

Le texte complet de la déclaration de l'UE de conformité du système est disponible à l'adresse suivante :

<https://www.lenovo.com/us/en/compliance/eu-doc>

Cet équipement radio utilise les bandes de fréquences suivantes et une alimentation à haute fréquence maximum :

Technologie	Bande de fréquence [MHz]	Niveau de puissance de transmission maximal
WLAN 802.11b/g/n	2 400 - 2 483,5	< 20 dBm
WLAN 802.11a/n/ac	5 150 - 5 725	< 23 dBm
WLAN 802.11a/n/ac	5 725 - 5 875	< 13,98 dBm
Bluetooth BR/EDR/LE	2 400 - 2 483,5	< 20 dBm

Ces périphériques radio doivent être utilisés exclusivement à l'intérieur, dans la bande de fréquence de 5 150 à 5 350 MHz (canaux 36, 40, 44, 48, 52, 56, 60, 64).

### Europäische Union – Erfüllung der Funkanlagen-Richtlinie

Hiermit erklärt Lenovo (Singapore) Pte. Ltd., dass die Funkgeräte vom Typ ThinkCentre M75n die Richtlinie 2014/53/EU erfüllen.

Die vollständige EU-Konformitätserklärung für das System finden Sie unter der folgenden Internetadresse:

<https://www.lenovo.com/us/en/compliance/eu-doc>

Dieses Funkgerät arbeitet mit den folgenden Frequenzbändern und der folgenden maximalen HF-Leistung:

Technologie	Frequenzband [MHz]	Maximale Übertragungsleistung
WLAN 802.11b/g/n	2400 - 2483,5	< 20 dBm
WLAN 802.11a/n/ac	5150 - 5725	< 23 dBm
WLAN 802.11a/n/ac	5725 - 5875	< 13,98 dBm
Bluetooth BR/EDR/LE	2400 - 2483,5	< 20 dBm

Die Verwendung aller Radiogeräte ist im Frequenzband zwischen 5150 und 5350 MHz (Kanäle 36, 40, 44, 48, 52, 56, 60, 64) auf den Innenbereich beschränkt.

## Conformità alla direttiva sulle apparecchiature radio per l'Unione Europea

Pertanto, Lenovo (Singapore) Pte. Ltd. dichiara che il tipo di apparecchiatura radio ThinkCentre M75n è conforme alla direttiva 2014/53/UE.

Il testo integrale della dichiarazione di conformità dei sistemi dell'UE è disponibile al seguente indirizzo Internet:

<https://www.lenovo.com/us/en/compliance/eu-doc>

Questa apparecchiatura radio funziona con le seguenti bande di frequenza e di alimentazione a radiofrequenza massime:

Tecnologia	Banda di frequenza [MHz]	Potenza di trasmissione massima
WLAN 802.11b/g/n	2.400 - 2.483,5	< 20 dBm
WLAN 802.11a/n/ac	5.150 - 5.725	< 23 dBm
WLAN 802.11a/n/ac	5.725 - 5.875	< 13,98 dBm
Bluetooth BR/EDR/LE	2.400 - 2.483,5	< 20 dBm

L'utilizzo di tutti i dispositivi radio è limitato ad ambienti chiusi in banda compresa tra 5.150 MHz e 5.350 MHz (canali 36, 40, 44, 48, 52, 56, 60, 64).

## Europese Unie - naleving van de richtlijnen inzake radioapparatuur

Hierbij verklaart Lenovo (Singapore) Pte. Ltd. dat het type radioapparatuur ThinkCentre M75n voldoet aan Richtlijn 2014/53/EU.

De volledige tekst van de EU-verklaring van conformiteit van het systeem is beschikbaar op het volgende internetadres:

<https://www.lenovo.com/us/en/compliance/eu-doc>

Deze radioapparatuur werkt met de volgende frequentiebanden en maximaal radiofrequentievermogen:

Technologie	Frequentieband [MHz]	Maximaal zendvermogen
WLAN 802.11b/g/n	2400 - 2483,5	< 20 dBm
WLAN 802.11a/n/ac	5150 - 5725	< 23 dBm
WLAN 802.11a/n/ac	5725 - 5875	< 13,98 dBm
Bluetooth BR/EDR/LE	2400 - 2483,5	< 20 dBm

Gebruik van alle radioapparaten is beperkt tot gebruik binnenshuis in de band van 5150 MHz tot 5350 MHz (kanalen 36, 40, 44, 48, 52, 56, 60, 64).

## União Europeia — conformidade com a Diretiva de Equipamento de Rádio

Pelo presente, a Lenovo (Singapore) Pte. Ltd., declara que o tipo de equipamento de rádio do ThinkCentre M75n está em conformidade com a Diretiva 2014/53/UE.

O texto integral da declaração de conformidade da UE do sistema está disponível no seguinte endereço na Internet:

<https://www.lenovo.com/us/en/compliance/eu-doc>

Este equipamento de rádio funciona com as seguintes bandas de frequência e potência de radiofrequência máxima:

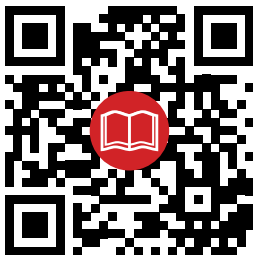
Tecnologia	Banda de frequência [MHz]	Energia máxima transmitida
WLAN 802.11b/g/n	2400 - 2483,5	< 20 dBm
WLAN 802.11a/n/ac	5150 - 5725	< 23 dBm
WLAN 802.11a/n/ac	5725 - 5875	< 13,98 dBm
Bluetooth BR/EDR/LE	2400 - 2483,5	< 20 dBm

A utilização de todos os dispositivos de rádio está limitada à utilização no interior, na banda 5150 MHz a 5350 MHz (canais 36, 40, 44, 48, 52, 56, 60, 64).

# E-manual

---

Manuel électronique | E-Handbuch | Manuale elettronico |  
E-handleiding | Manual electrónico



---

**First Edition (May 2020)**

**© Copyright Lenovo 2020.**

LIMITED AND RESTRICTED RIGHTS NOTICE: If data or software is delivered pursuant to a General Services Administration "GSA" contract, use, reproduction, or disclosure is subject to restrictions set forth in Contract No. GS-35F-05925.

**Reduce | Reuse | Recycle**

