

GoGear



SA4310

SA4320

SA4340

zonder FM-tuner

SA4315

SA4325

SA4345

met FM-tuner

Gefeliciteerd met uw aankoop en
welkom bij Philips!
Wilt u volledig profiteren van de
ondersteuning die Philips u kan
bieden? Registreer dan uw product
op www.philips.com/welcome

Audiospeler

PHILIPS

Hulp nodig?

Ga naar

www.philips.com/welcome

waar u toegang heeft tot uitgebreide documentatie, waaronder een gebruiksaanwijzing, een handleiding in flash, de nieuwste software-upgrades, en antwoorden op veelgestelde vragen.

Inhoud

1	Belangrijke veiligheidsvoorschriften	3
2	Uw nieuwe speler	7
2.1	Wat zit in de verpakking	7
2.2	Uw product registreren	7
3	Beginnen	8
3.1	Overzicht van bedieningstoetsen en aansluitingen	8
3.2	Hoofdmenu	9
3.3	Installeren	9
3.4	Aansluiten en opladen	10
3.4.1	U speler opladen	10
3.4.2	Batterijniveau-indicator	10
3.5	Overzetten	11
3.6	Genieten	11
3.6.1	In- en uitschakelen	11
3.6.2	Gebruik van het menu	11
3.6.3	Schuifslot	11
4	Muziek organiseren en overzetten met Windows Media Player 11	12
4.1	Opmerking over Windows Media Player 11	12
4.1.1	Alvorens Windows Media Player 11 te installeren (optioneel)	12
4.1.2	Installeren van Windows Media Player 11	13
4.1.3	Terugkeren naar de vorige versie van Windows Media Player	16
4.1.4	Meer informatie over het herstellen van een vorige versie van Windows Media Player	17
4.2	Muziek overzetten	17
4.2.1	Muziek toevoegen aan de Windows Media Player bibliotheek	18
4.2.2	Schakelen tussen muziekbibliotheek in Windows Media Player en uw speler	19
4.2.3	Rip songs van een cd	20
4.2.4	Muziek online kopen	22
4.3	De inhoud van de Windows Media met uw speler synchroniseren	23
4.3.1	Uw speler instellen	23
4.3.2	Schakelen tussen automatisch en handmatig synchroniseren	24
4.3.3	Bestanden met prioriteit automatische synchroniseren	24
4.3.4	Selecteer bestanden en playlist voor handmatig synchroniseren	25
4.3.5	Shuffle sync bestanden op uw speler handmatig	27
4.3.6	Bestanden van uw speler naar uw computer overzetten	28

Inhaltsangabe

4.4	Uw bestanden en afspeellijsten beheren in Windows Media Player	28
4.4.1	Muziek zoeken met de Windows Media Player	28
4.4.2	Bestanden en playlists verwijderen uit de Windows Media Player-mediabibliotheek	28
4.4.3	Bestanden en playlists van uw speler verwijderen	29
4.4.4	Informatie van songs bewerken via Windows Media Player	30
4.4.5	Uw speler formatteren met Windows Media Player	31
5	Gedetailleerd aanwijzingen	32
5.1	Muziekmodus	32
5.1.1	Bedieningstoetsen	32
5.1.2	Weergavefuncties	33
5.1.3	Mappenoverzicht	33
5.1.4	Equalizers	34
5.2	Radio*	35
5.2.1	Automatische afstemmen	35
5.2.2	Op een voorkeuzenden afstemmen	36
5.3	Opnamen	36
5.3.1	Opnamen maken	36
5.3.2	Opnamen afspelen	37
5.3.3	Opnamen naar de computer uploaden	37
5.3.4	Opnamen wissen	37
5.4	Lichteffecten	37
5.5	Instellingen	38
5.6	Databestanden op uw speler opslaan	39
6	Uw speler bijwerken	40
6.1	Handmatig controleren of uw firmware nog up-to-date is	40
7	Veel gestelde vragen (FAQ)	41
8	Technische gegevens	43
9	Glossarium	44

* FM-radio is alleen beschikbaar in bepaalde regionale versies.

I Belangrijke veiligheidsvoorschriften

Algemeen onderhoud

Om schade of storingen te voorkomen:

- Het toestel niet blootstellen aan warmtebronnen zoals verwarmingsapparatuur of aan direct zonlicht.
- Laat uw speler niet vallen en laat geen voorwerpen op uw speler vallen.
- De speler niet aan water blootstellen. De hoofdtelefoonaansluiting of het batterijkak niet aan water blootstellen om mogelijk schade te voorkomen.
- Geen schoonmaakmiddelen gebruiken die alcohol, ammoniak, benzine of schuurmiddelen bevatten omdat hierdoor het apparaat beschadigd kan worden.
- Gebruik van mobiele telefoons in de nabijheid van het toestel kan storing veroorzaken.
- Maak een reservekopie van uw bestanden. Altijd een kopie van de originele bestanden die u hebt gedownload naar het apparaat beschikbaar houden. Philips is niet verantwoordelijk voor gegevensverlies door beschadiging van het apparaat of door het onleesbaar worden van de vaste schijf.
- Uw bestanden alleen via de meegeleverde muzieksoftware beheren (overzetten, wissen, enz.) om problemen te voorkomen!

Informatie over de werktemperatuur en de opslagtemperatuur


- Gebruik het apparaat bij temperaturen tussen 0 en 35° C (32 tot 95° F).
- Het apparaat niet blootstellen aan temperaturen onder -20 of boven 45° C (-4 tot 113° F).
- Bij lagere temperaturen gaat de batterij van het apparaat minder lang mee.

Vervangende onderdelen/ accessoires

Ga naar www.philips.com/support, of neem contact op met onze klantenservice (het telefoonnummer vindt u op de eerste pagina van deze gebruikershandleiding) om vervangende onderdelen/ accessoires te bestellen.

Bescherm uw gehoor

Luister met een redelijk volume.

- Het gebruik van een hoofdtelefoon met hoog volume kan uw gehoor beschadigen. Dit toestel kan geluid met een uiterst hoog volume opwekken dat schade aan het gehoor kan veroorzaken, zelfs bij gebruik van minder dan een minuut. Het hogere geluidsniveau dat beschikbaar is op dit toestel is voor degenen die slechthorend zijn. 
- Het geluidsniveau kan misleidend zijn. Na verloop van tijd kan uw gehoor zich “aanpassen” aan een hoger volumenniveau. Het volume dat na verloop van tijd “normaal” lijkt te zijn, kan feitelijk te hoog en schadelijk zijn voor het gehoor. Zet om dit te voorkomen het volume op een veilig niveau voordat uw gehoor zich aanpast, en houd deze instelling aan.

Het bepalen van een veilig geluidsniveau:

- Stel het volume op een laag niveau in.
- Het volume geleidelijk verhogen totdat u het geluid duidelijk en zonder vervorming goed kunt horen.

Beperk het luisteren tot redelijke periodes:

- Langdurig gebruik, ook bij een “veilig” geluidsniveau, kan het gehoor beschadigen.
- Beperkt het gebruik uw toestel, en onderbreek het luisteren regelmatig.

Neem de volgende richtlijnen in acht bij het gebruik van uw hoofdtelefoon.

- Luister bij redelijke volumes en beperk het gebruik tot redelijke periodes.
- Zorg ervoor het volume niet te verhogen als uw gehoor zich aanpast.
- Het volume niet dusdanig verhogen dat uw omgevingsgeluiden niet te horen zijn.
- Neem voorzichtigheid in acht of onderbreek het gebruik tijdelijk in situaties die mogelijk gevaar opleveren.
- De hoofdtelefoon niet gebruiken bij het besturen van een voertuig, fiets, skateboard, en dergelijk; dit kan verkeersgevaarlijk zijn en is in sommige gevallen illegaal.

Belangrijk (voor modellen met meegeleverde hoofdtelefoon):

Philips garandeert uitsluitend dat de originele hoofdtelefoon die wordt meegeleverd voldoet aan de normen inzake maximaal geluidsniveau zoals voorgeschreven door de regelgevende instanties. Als de originele hoofdtelefoon vervanging moet worden, raden wij u aan een identiek origineel model van Philips te bestellen bij uw dealer.

Copyrightinformatie

Alle handelsnamen en producten waarnaar wordt verwezen zijn het servicemerk, handelsmerk of de gedeponeerde handelsmerken van hun respectievelijke eigenaren.

Ongeoorloofde duplicatie en distributie van opnames die vanaf een CD of het internet zijn gedownload is schending van het auteursrecht en internationale verdragen.

Het zonder toestemming vervaardigen van kopieën van auteursrechtelijk beschermde werken, inclusief computer bestanden, bestanden, uitzendingen en geluidsopnames, kan een inbreuk op auteursrechten en een strafbaar feit zijn. De apparatuur dient niet voor dergelijke doeleinden gebruikt te worden.

Dit product wordt beschermd door bepaalde intellectuele eigendomsrechten van Microsoft Corporation. Het is verboden dergelijke technologie buiten dit product te gebruiken of te distribueren zonder licentie van Microsoft of van een erkende dochteronderneming van Microsoft.

Providers van content gebruiken de technologie van Digital Rights Management voor Windows Media (“WM-DRM”) waarmee dit apparaat is uitgerust, ter bescherming van de integriteit van hun content (“Veilige Content”) zodat hun intellectuele eigendom, inclusief het auteursrecht, in die content niet oneigenlijk wordt gebruikt. Dit apparaat maakt gebruik van WM-DRM-Software (“WM-DRM-Software”) om Veilige Content af te spelen. Als de beveiliging van de WM-DRM-Software in dit apparaat wordt omzeild, kan Microsoft (uit eigen beweging of op verzoek van de eigenaars van Veilige Content (“Eigenaars van Veilige Content”)) besluiten tot intrekking van de rechten van WM-DRM-Software om nieuwe licenties te verkrijgen voor het kopiëren, weergeven en/of afspelen van Veilige Content. Als gevolg van intrekking is het mogelijk dat Veilige Content die u eerder op uw apparaat hebt opgeslagen, niet door uw apparaat kan worden doorgegeven, opgeslagen, gekopieerd, weergegeven en/of afgespeeld. Intrekking heeft geen gevolgen voor de mogelijkheid van WM-DRM-Software om niet-beveiligde content af te spelen. Er wordt een lijst met ingetrokken

WM-DRM-Software naar uw apparaat verzonden als u een licentie voor Veilige Content van internet of een pc wilt downloaden. Microsoft kan in verband met een dergelijke licentie ten behoeve van Eigenaars van Veilige Content ook intrekingslijsten naar uw apparaat downloaden, waardoor u geen Veilige Content op uw apparaat kunt kopiëren, weergeven en/of afspelen.

In geval van intrekking zal Philips proberen software-updates te verstrekken om de mogelijkheid van uw apparaat tot het doorgeven, opslaan, openen, kopiëren, weergeven en/of afspelen van Veilige Content geheel of gedeeltelijk te herstellen. De mogelijkheid tot het verstrekken van dergelijke updates berust echter niet uitsluitend bij Philips. Philips geeft geen garantie dat dergelijke software-updates na intrekking verkrijgbaar zullen zijn. Als dergelijke updates niet verkrijgbaar zijn, kan uw apparaat geen Veilige Content doorgeven, opslaan, kopiëren, weergeven en/of afspelen - ook geen Veilige Content die u eerder op uw apparaat hebt opgeslagen.

Verder is het mogelijk dat, zelfs indien dergelijke software-updates verkrijgbaar zijn, uw apparaat eerder opgeslagen Veilige Content niet kan doorgeven, opslaan, kopiëren, weergeven en/of afspelen. In sommige gevallen kunt u de content van de pc overzetten. In andere gevallen kan het zijn dat u eerder gekochte Veilige Content opnieuw moet aanschaffen.

Samenvattend: Microsoft, Eigenaars van Veilige Content en distributeurs van Veilige Content kunnen de toegang tot Veilige Content weigeren of beperken. Zij kunnen ook de mogelijkheid van uw apparaat ongedaan maken tot het doorgeven, opslaan, kopiëren, weergeven en/of afspelen van Veilige Content, zelfs als u die al betaald en verkregen hebt. Zij hebben noch uw toestemming noch de toestemming of goedkeuring van Philips nodig voor het weigeren, tegenhouden of anderszins beperken van uw toegang tot Veilige Content, of voor het ongedaan maken van de mogelijkheid van uw apparaat tot het doorgeven, opslaan, openen, kopiëren, weergeven en/of afspelen van Veilige Content. Philips geeft geen garantie dat u Veilige Content kunt doorgeven, opslaan, openen, kopiëren, weergeven en/of afspelen.

Het PlaysForSure-, Windows Media- en Windows-logo zijn handelsmerken of gedeponeerde handelsmerken van Microsoft Corporation in de Verenigde Staten en/of andere landen.

Loggen van gegevens

Philips wil de kwaliteit van uw product voortdurend verbeteren, zodat u nog meer van uw product kunt genieten. Om het gebruik van dit apparaat in kaart te brengen, logt dit apparaat informatie/gegevens in het niet-vluchtige geheugengedeelte van dit apparaat. Deze gegevens worden gebruikt om fouten of problemen te identificeren en detecteren die u als gebruiker kunt ervaren tijdens het gebruik van het apparaat. De opgeslagen gegevens hebben betrekking op ondermeer de duur van afspelen in muziekmodus, duur van afspelen in radiomodus, hoeveel keer de batterij bijna leeg was, enz. De geregistreerde gegevens bevatten geen informatie over de inhoud of media die op het apparaat gebruikt worden of de bronnen vanwaar gedownload wordt. De opgeslagen gegevens op het apparaat worden ALLEEN opgehaald en gebruikt als de gebruiker het apparaat terugbrengt naar een onderhoudspunt van Philips en ALLEEN om het opsporen en voorkomen van defecten te vereenvoudigen. De opgeslagen gegevens worden direct beschikbaar gesteld aan de gebruiker als hij hierom vraagt.

Hergebruik van uw oude product



Uw product is ontworpen met en vervaardigd van kwalitatief hoogwaardige materialen en onderdelen, welke gerecycled en opnieuw gebruikt kunnen worden.

Producten die voorzien zijn van een symbool met een doorstreepte afvalcontainer op wieltjes vallen onder EU-richtlijn 2002/96/EC.

Laat u voorlichten over de manier waarop elektrische en elektronische producten in uw regio gescheiden worden ingezameld.

Neem bij het verwijderen van oude producten de lokale wetgeving in acht, en plaats deze niet bij het gewone huishoudelijke afval. Als u oude producten op de juiste wijze verwerkt, dan voorkomt u negatieve gevolgen voor het milieu en de volksgezondheid.

Modificaties

Modificaties die niet door de fabrikant zijn geautoriseerd kunnen tot gevolg hebben dat het recht om dit toestel te gebruiken verval.

Mededeling voor Europese Unie

Dit apparaat voldoet aan de radio-ontstoringseisen van de Europese Unie.

2 Uw nieuwe speler

Met deze nieuwe speler kunt u het volgende doen:

- MP3, WAV en WMA weergeven
- FM radio*
- Spraakopname maken

2.1 Wat zit in de verpakking

De volgende accessoires zijn met uw speler bijgeleverd:



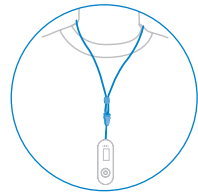
Speler



Hoofdtelefoons



USB-kabel



Draagbandje



Gids voor een snelle start



Cd-rom met Windows Media Player 11, Philips Device Manager, Gebruikershandleiding en Veel gestelde vragen

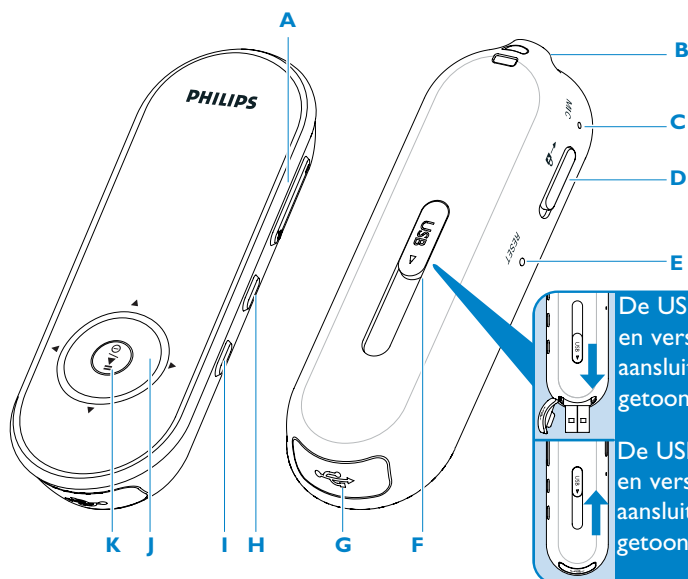
2.2 Uw product registreren

Wij raden u aan uw product te registreren, om zo toegang te verkrijgen tot gratis updates. Ga naar www.philips.com/welcome om uw product te registreren zodat wij u kunnen informeren zodra er nieuwe updates beschikbaar zijn.

* FM-radio is alleen beschikbaar in bepaalde regionale versies.

3 Beginnen

3.1 Overzicht van bedieningstoetsen en aansluitingen



De USB-vergrendelaar indrukken en verschuiven om de USB-aansluiting los te koppelen, zoals getoond wordt in de afbeelding.

De USB-vergrendelaar indrukken en verschuiven om de USB-aansluiting aan te sluiten, zoals getoond wordt in de afbeelding.

A	- Vol +	Volume instellen
B		Hoofdtelefoonaansluiting
C	Microfoon	Voor spraakopname
D	slider	Vergrendelt alle toetsen behalve volumetoetsen
E	RESET	Resetten
F	USB slider	Indrukken en verschuiven voor USB
G		USB-aansluiting
H	REC	Spraakopname starten of stoppen
I	MENU	Indrukken om menu te openen / Terug naar vorige menu

J		Terug naar vorige menu of een functie verlaten Indrukken om tijdens muziek / opname weergave terug te gaan naar vorige muziek / opname, of ingedrukt houden om terug te spelen
		Naar volgende menuniveau of een functie selecteren Indrukken om tijdens muziek / opname weergave terug te gaan naar volgende muziek / opname, of ingedrukt houden om door te spelen
		Naar boven in de lijst bladeren
		Naar beneden in de lijst bladeren
K	/	Speler aan/uit en weergave/pauze, en bevestigen van menu-instelling

3.2 Hoofdmenu

Menu	Functie
 Muziek	Weergave van uw digitale muziek
 Radio*	Luisteren naar FM radio
 Opnames	Opnemen of beluisteren van spraakopnames
 Mappenoverzicht	Blader door uw muziek of opnamen in de mappen
 Instellingen	Voorkeurstellingen van uw speler instellen

3.3 Installeren

! **Belangrijk** Niet vergeten de software op de meegeleverde cd te installeren alvorens uw speler aansluiten.

Systeemeisen:

- Windows XP (SP2 of hoger) of Vista
- Pentium III 800MHz processor of hoger
- 256MB RAM
- 200MB ruimte op hard schuif
- Internetaansluiting (aanbevolen)
- Microsoft Internet Explorer 6.0 of hoger
- Cd-rom drive
- USB-aansluiting

! **Belangrijk** Deze software vereist gebruik van **Windows XP Service Pack 2**.

Als dit niet op uw pc geïnstalleerd is, wordt u gevraagd het Service Pack te installeren. Installeer het Service Pack en de andere software alvorens het toestel aan te sluiten.

Dit is uiterst belangrijk om te verzekeren dat uw speler goed werkt als hij op de pc wordt aangesloten.

- 1 Plaast de meegeleverde cd in het cd-romstation van uw pc.
- 2 Volg de aanwijzingen op het scherm voor het installeren van de **Windows Media Player** en **Philips Device Manager**.
- 3 Als het installatie-programma niet automatisch start, gebruik dan de **Windows Media Player 11** en **Windows Verkenner** om het bestand te vinden dat eindigt met .exe. en drubbklik op het bestand.

Uw cd kwijt? Geen nood, u kunt de inhoud van de cd downloaden van www.philips.com/support.

* FM-radio is alleen beschikbaar in bepaalde regionale versies.

3.4 Aansluiten en opladen

3.4.1 U speler opladen

- 1 Uw speler heeft een ingebouwde USB-oplaadbare batterij. De USB-aansluiting indrukken en naar buiten schuiven om de speler op te laden. Sluit uw speler aan op de USB-poort van de computer.
> Een afbeelding van de USB-aansluiting wordt getoond als de speler is aangesloten.









- 2 De speler 4 uur opladen of totdat het icoontje van de batterij  stopt met knipperen.

* Oplaadbare batterijen kunnen maar een beperkt aantal malen worden opgeladen en dienen uiteindelijk te worden vervangen. De levensduur van de batterij en het aantal oplaadcycli hangen af van het gebruik en de instellingen.

3.4.2 Batterijniveau-indicator

Het batterijniveau wordt bij benadering als volgt aangegeven:

-  Batterij is vol
-  Batterij is twee-derde vol
-  Batterij is halfvol
-  Batterij is zwak
-  Batterij is leeg

 **Opmerking** Het batterij-icoontje  knippert als de batterijen bijna leeg zijn. Uw speler wordt in minder dan 60 seconden uitgeschakeld. Uw speler bewaart alle instellingen en onvoltooide opnames alvorens uit te schakelen.

3.5 Overzetten

U kunt muziek naar de speler overzetten met de Windows Media Player. Zie **Muziek organiseren en overzetten met Windows Media Player 11** in deze gebruikershandleiding voor nadere bijzonderheden.

3.6 Genieten

3.6.1 In- en uitschakelen

De toets **▶||** ingedrukt houden totdat het Philips welkomscherm op het display verschijnt.

Om het toestel uit te schakelen, toets **▶||** ingedrukt houden totdat het scherm dooft.

✳ Tip Uw speler schakelt automatisch uit als langer dan 10 minuten geen muziek wordt afgespeeld of toetsen worden ingedrukt.

3.6.2 Gebruik van het menu

Uw speler beschikt over een intuïtief menu om het gebruik van de verschillende functies en instellingen te vereenvoudigen. Gebruik **◀**, **▶**, **▲** en **▼** om door de menu's te bladeren. Druk op **▶||** om uw keuze te bevestigen.

Functie	Handeling
Terug naar vorige menu	Druk op ◀ of MENU
Terug naar hoofdmenu	MENU indrukken en ingedrukt houden
Blader door menu's	Druk op ◀ of ▶
Blader door een lijst	Druk op ▲ of ▼
Superscroll™	▲ of ▼ indrukken en ingedrukt houden
Kies een optie	Druk op ▶
Een keuze bevestigen	Druk op ▶

3.6.3 Schuifslot

De speler heeft een Schuifslot om te voorkomen dat toetsen onbedoeld ingedrukt worden. Als u het Schuifslot op **🔒** zet terwijl het toestel is ingeschakeld, verschijnt **🔒** op het display en alle functietoetsen worden geblokkeerd behalve **- VOL +** voor het instellen van het volume. Ontgrendel het schuifslot om de toetsen normaal te kunnen gebruiken.

4 Muziek organiseren en overzetten met Windows Media Player 11

4.1 Opmerking over Windows Media Player 11

Uw speler werkt mogelijk met **Windows Media Player 10**, maar wij raden u aan gebruik te maken van **Windows Media Player 11** om te profiteren van de extra mogelijkheden op zowel uw pc als op de speler.

Windows Media Player 11 is een compleet weergave- en opnameprogramma voor het afspelen van cd's, rippen van cd-muziekbestanden, muziek overzetten naar uw speler, enz. Dit hoofdstuk legt uit hoe de speler ingesteld moet worden om muziek over te zetten. Zie voor nadere informatie Windows Media Player Help op uw computer of ga naar www.microsoft.com/windows/windowsmedia/player/faq/default.mspx

! **Belangrijk** Controleer voor het overzetten van muziek of de **Windows Media Player 11** op de bijgeleverde cd is geïnstalleerd.

U moet ingelogd zijn als administrator of deel uit maken van een administratiegroep om de onderstaande handelingen uit te voeren. Ga naar www.microsoft.com voor nadere informatie.

4.1.1 Alvorens Windows Media Player 11 te installeren (optioneel)

Ga alvorens **Windows Media Player 11** te installeren naar Windows Update en installeer eventueel urgente updates voor uw computer.


Voer de onderstaande handelingen uit om media-informatie en waardering of classificatiesysteem aan uw mediabestanden toe te voegen en een backup te maken van uw huidige data:

- 1 In **Windows Media Player 10**, klik op **Tools** (Extra), en vervolgens op **Options** (Opties).
 - 2 Klik op **Library** (Mediabibliotheek), selecteer het vakje **Maintain my star ratings as global ratings in the media files** (Mijn sterclassificatie in bestanden als algemene classificatie behouden).
- > *De gebruikerswaardering of classificatie voor uw muziek wordt opgelagen in uw mediamappen in plaats van in uw mediabibliotheek database (dit kan enkele minuten duren).*

- 3 Klik op **Tools** (Extra), en klik vervolgens op **Process media information now** (Wijzigingen in mediabestanden toepassen).
- > *Dit zorgt ervoor dat uw waarderingen of classificering (en veranderingen die u in andere media-informatie hebt gemaakt) onmiddellijk bewaard worden met uw mediabestanden.*
- 4 Selecteer **Start > Alle Programma's > Accessoires > Systeem > Backup** om backups van uw huidige data te maken.

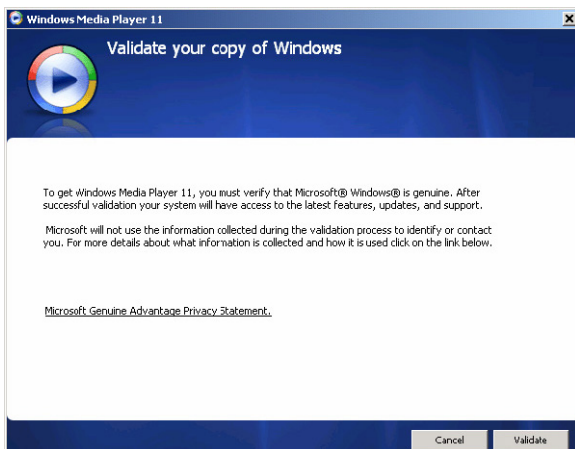
4.1.2 Installeren van Windows Media Player 11

- 1 Plaast de cd die bij uw product geleverd is in het cd-romstation van uw pc.

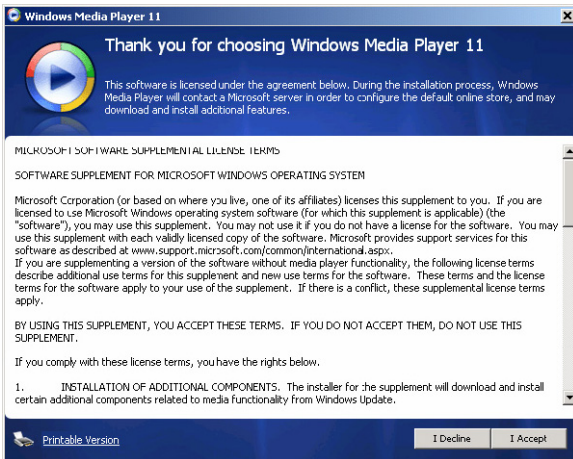
 **Opmerking** Als het installatieprogramma niet automatisch opstart, zoek met **Windows Verkenner** naar een bestand dat eindigt op **.exe** en dubbelklik op het bestand om het programma te starten.

- 2 Volg de aanwijzingen op het scherm voor het installeren van **Windows Media Player 11**.

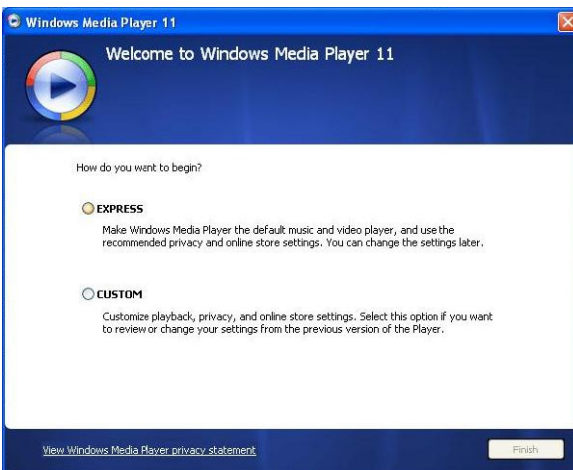
 **Opmerking** Als het onderstaande dialoogvenster tijdens het installeren verschijnt, de tekst doorlezen alvorens door te gaan:



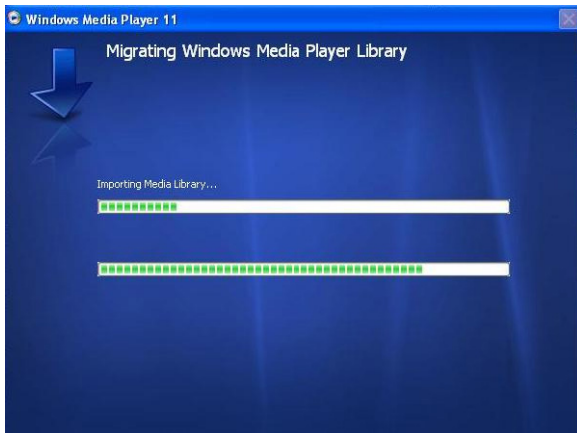
- 3 Klik op **Validate** (Valideren) om door te gaan.



4 Klik op **I Accept** (Ik accepteer) om door te gaan.



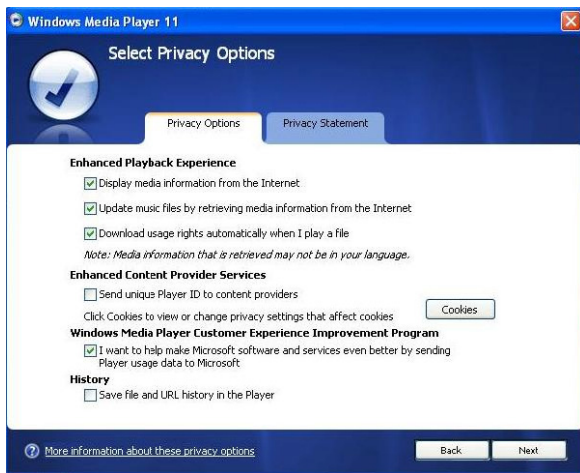
5 Selecteer **EXPRESS** (SNEL) en klik op **Finish** (Voltooien).



Opmerking Uw huidige mediabibliotheek wordt nu overgezet naar **Windows Media Player 11**. Dit kan, afhankelijk van de omvang van uw huidige mediabibliotheek, enkele minuten duren.



- 6 Klik op de aanvinkvakje om de gewenste bestandstypes die **Windows Media Player** standaard afspeelt, of klik op **Select all** (Alles selecteren) en vervolgens **Finish** (Voltoeien).



- 7 Selecteer de aanvinkvakjes voor de gewenste privacy-instellingen en klik op **Next** (Volgende) om de instellingen te bevestigen.

4.1.3 Terugkeren naar de vorige versie van Windows Media Player

Mocht u problemen ervaren met **Windows Media Player 11**, dan kunt u gemakkelijk terugkeren naar de vorige versie die op uw computer geïnstalleerd was.

- 1 De speler loskoppelen van uw computer.
- 2 Selecteer **Start**, en klik vervolgens op **Configuratiescherm**.
- 3 Selecteer **Programma's toevoegen of verwijderen** in het **Configuratiescherm**.
- 4 Selecteer **Windows Media Player 11** en klik op **Remove (Verwijderen)**.
 - > Een dialogvenster verschijnt.
- 5 Klik op **OK**.
- 6 Klik op **Opnieuw opstarten** als het instellen van het vorige programma voltooid is (dit kan enkele minuten duren).
- 7 Selecteer **Start**, en klik vervolgens op **Configuratiescherm**.
- 8 Selecteer **Programma's toevoegen of verwijderen** in het Configuratiescherm.
- 9 Selecteer **Windows Media Player 11 Runtime** en klik op **Remove (Verwijderen)**.
 - > Een dialogvenster verschijnt.
- 10 Klik op **OK**.
 - > Een tweede dialogvenster verschijnt.
- 11 Klik op **OK**.

- 12 Klik op **Opnieuw opstarten** als het instellen van het vorige programma voltooid is (dit kan enkele minuten duren).
- 13 Selecteer **Start**, en klik vervolgens op **Configuratiescherm**.
- 14 Selecteer **Programma's toevoegen of verwijderen** in het Configuratiescherm.
- 15 Selecteer **Microsoft User-Mode Driver Framework Feature Pack 1.0**, en klik op **Verwijderen**.
- 16 Volg de aanwijzing van de **Software Update Removal Wizard** (Wizard Verwijderen van Software Update).
- 17 Als het Wudf01000 dialoogvenster verschijnt, op **Yes** (Ja) klikken om door te gaan. Klik op **Finish** (Voltooien) als het verwijderen van de software voltooid is (dit kan enkele minuten duren).

4.1.4 Meer informatie over het herstellen van een vorige versie van Windows Media Player

Als u terugkeert naar de vorige versie van **Windows Media Player** en uw speler niet herkend wordt door Windows of **Windows Media Player**, ga als volgt te werk:

- 1 De speler inschakelen en op de computer aansluiten met de meegeleverde USB-kabel.
 - 2 Klik met de rechter muisknop op **Mijn computer** en klik vervolgens op **Beheer**.
 - 3 Klik in het linker paneel op **Apparaatbeheer**.
 - 4 Klik in het rechter paneel op het "+" teken naar **Draagbare apparaten**.
 - 5 Klik met de rechter muisknop op **GoGear SA43xx** en vervolgens op **Verwijderen**.
 - 6 Als het dialoogvenster verschijnt, op **OK** klikken om de speler te verwijderen.
 - 7 De speler loskoppelen van de computer en vervolgens weer aansluiten terwijl de speler ingeschakeld is.
- > *Windows herkent het apparaat en installeert het automatische opnieuw. Binnen ongeveer twee minuten verschijnt GoGear SA43xx in Draagbare apparaten van de Apparatenbeheer.*

4.2 Muziek overzetten

U kunt de **Windows Media Player** gebruiken om uw muziekbestanden te bekijken en te beheren.

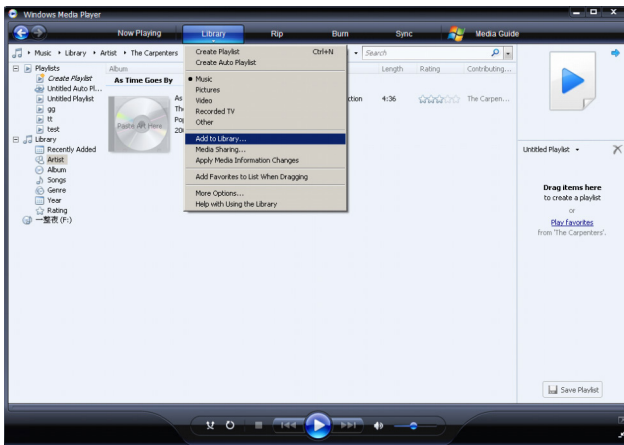
! **Belangrijk** Wij raden aan dat u altijd gebruik maakt van de **Windows Media Player** om muziek naar uw speler over te zetten.

4.2.1 Muziek toevoegen aan de Windows Media Player bibliotheek

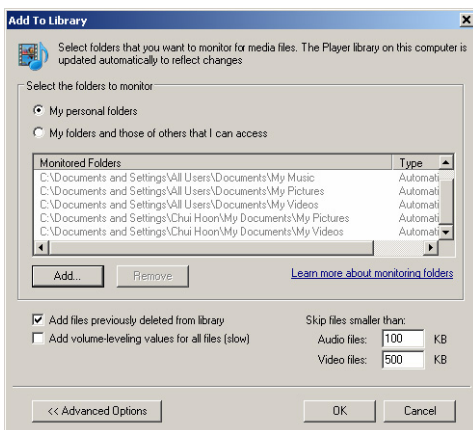
De **Windows Media Player** plaatst muziekbestanden normaal in de map **Mijn muziek** in de bibliotheek. Als nieuwe bestanden aan deze mappen worden toegevoegd, worden ze automatisch in de bibliotheek geplaatst.

Muziekbestanden toevoegen die op uw computer of computernetwerk zijn opgeslagen

- 1 Ga naar **Start > Alle programma's > Windows Media Player** om **Windows Media Player** te starten.
- 2 Klik op de pijl op het **Library** (Mediabibliotheek) tabblad en selecteer **Add to Library** (Aan mediabibliotheek toevoegen).



> Het dialogvenster **Add to Library** (Aan mediabibliotheek toevoegen) verschijnt.



- 3 Klik op **<<Advanced Options** (<< Geavanceerde opties) voor meer keuzes.

4 Klik op **Add...** (Toevoegen...)

> Een dialoogvenster om een map toe te voegen verschijnt.

5 Selecteer de map waarin uw muziek is opgeslagen en klik op **OK**.

6 Ga terug naar Aan mediabibliotheek toevoegen en klik op **OK**.

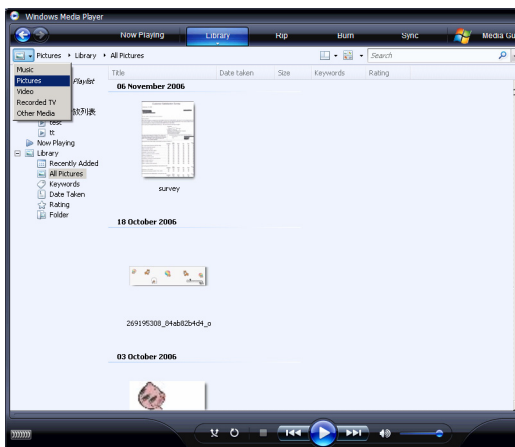
> **Windows Media Player** begint met het scannen van de map en voegt de beschikbare muziekbestanden aan de bibliotheek toe.

7 Klik na voltooiing op **Close** (Sluiten).

✳ **Tip** Windows Media Player is ingesteld om bestanden die kleiner zijn dan 100Kb over te slaan. Om bestanden af te spelen die kleiner zijn dan 100Kb kunt u de standaard instelling in Add to library (Toevoegen aan mediabibliotheek) veranderen.

4.2.2 Schakelen tussen muziekbibliotheek in Windows Media Player en uw speler

Klik op de pijl links bovenaan in de **Windows Media Player** om te schakelen tussen muziekbibliotheek, en selecteer de gewenste categorie.



4.2.3 Rip songs van een cd

Als u muziek van een cd wilt overzetten naar uw speler, moet u eerst een digitale kopie van de muziek op uw pc aanmaken. Dit wordt rippen genoemd.

- 1 Start de **Windows Media Player**.
- 2 Klik op de pijl op het **Rip** (Rippen) tabblad en selecteer **Format** (Formaat) om het gewenste formaat te selecteren.



- 3 Klik op de pijl op het **Rip** (Rippen) tabblad en selecteer **Bit Rate** (Bitrate) om de gewenste bit rate te selecteren.



✿ **Tip** Een hogere bitrate resulteert in een betere geluidskwaliteit maar ook in een groter bestand. Het aanbevolen formaat voor uw **Player (speler)** is 128kbps MP3 of 64kbps WMA.

4 Plaats een audio-cd in de cd-houder van uw computer.

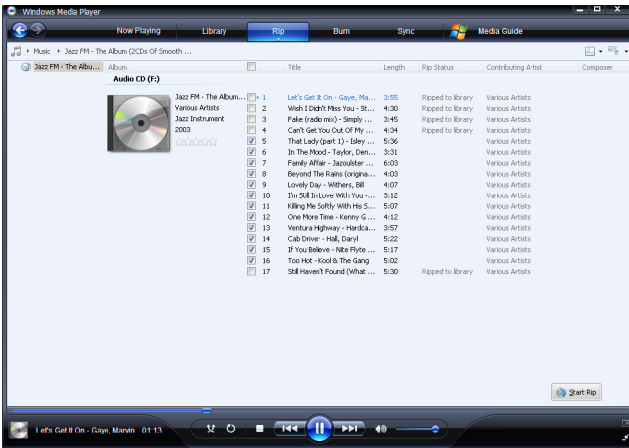
- > Alle tracks op de cd worden getoond. **Windows Media Player** zal alle songs op de cd automatisch rippen. Klik om deze instelling te veranderen op de pijl op het **Rip** (Rippen) tabblad en **Rip CD Automatically When Inserted** (Cd na plaatsen in station automatisch rippen) > **Never** (Nooit) selecteren.



! **Belangrijk** Zorg ervoor dat u op het internet aangesloten bent alvorens met rippen te beginnen zodat **Windows Media Player** de album- en trackinformatie kan downloaden van de online muziek database. Als uw computer niet op het internet is aangesloten, moet de album- en trackinformatie handmatig ingevoerd worden.

Omdat Windows Media Speler mogelijk niet in elk geval de song correct identificeert en de online muziek database niet altijd de juiste informatie heeft (dat geldt vooral voor nieuwe albums of voor albums van minder bekende artiesten) kan het nodig zijn dat u album- en trackinformatie handmatig moet invoeren of bijwerken. Zie **Informatie van song bewerken via Windows Media Player**.

- 5 Selecteer de song die u wilt rippen door op de aanvinkvakjes te klikken.



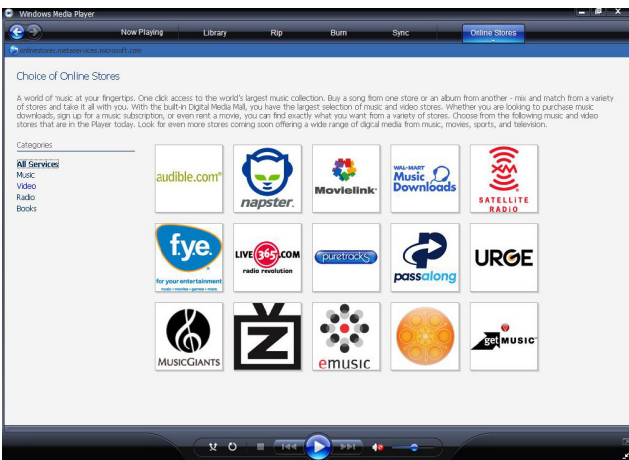
- 6 Klik op **Start Rip** (Start rippen).


> De geselecteerde tracks worden geconverteerd en toegevoegd aan de mediabibliotheek van de **Windows Media Player**.

4.2.4 Muziek online kopen

Selecteer een muziekwinkel om online muziek te kopen.

- 1 Start de **Windows Media Player**.
- 2 Klik op de pijl op het **Media Guide** (Online winkel) tabblad en selecteer **Browse all Online Stores** (Online winkels zoeken).
- 3 Kies een winkel en volg de instructies op het scherm.



 **Opmerking** Afhankelijk van uw locatie en uw taal verschijnt een lijst met winkels die mogelijk afwijkt van wat hier getoond wordt.

- > Nadat u een liedje of album gekocht heeft, verschijnt het in de **Windows Media Player-mediabibliotheek**.

4.3 De inhoud van de Windows Media met uw speler synchroniseren

U kunt muziek naar uw speler synchroniseren met de **Windows Media Player**. De speler op de computer aansluiten met de bijgeleverde usb-kabel, synchroniseren instellen, en uw mediabibliotheek naar uw speler synchroniseren.


Als de speler de eerste keer op de computer wordt aangesloten, selecteert **Windows Media Player** automatische de sync-methode (automatische of handmatig) die het best werkt voor uw speler.

Automatisch: Als uw speler over voldoende opslagruimte beschikt (minimaal 4GB vrije ruimte) en uw hele mediabibliotheek op de speler past, wordt uw hele mediabibliotheek automatisch naar uw speler gekopieerd zodra deze op de computer aangesloten wordt.

Handmatig: Als uw hele mediabibliotheek niet op uw speler past, dan wordt u gevraagd de bestanden in de playlist die u wilt overzetten handmatig te selecteren.

4.3.1 Uw speler instellen

- 1 Start de **Windows Media Player**.
- 2 De speler inschakelen en op de computer aansluiten met de meegeleverde USB-kabel.
 - > Selecteer de optie om het toestel te synchroniseren met de **Windows Media Player**.
- 3 Als **Windows Media Player** uw apparaat automatisch synchroniseert, op **Finish (Voltooien)** klikken.
 - > Uw hele mediabibliotheek wordt naar uw speler gesynchroniseerd. Als u de speler de volgende keer op uw computer aansluit, wordt de speler automatisch gesynchroniseerd. U kunt ook aangeven welk bestand automatisch gesynchroniseerd moeten worden (zie **Bestanden met prioriteit automatisch synchroniseren**).
- 4 Als **Windows Media Player** uw apparaat handmatig synchroniseert, op **Finish (Voltooien)** klikken.
 - > Klik vervolgens op het tabblad **Sync (Synchroniseren)** en selecteer de bestanden en playlists die u handmatig wilt synchroniseren (zie **4.3.4 Bestanden en playlists selecteren voor handmatige synchroniseren**).

 **Belangrijk** De speler niet loskoppelen tijdens het overzetten van bestanden. Als de speler wordt losgekoppeld, zal het overzetten onderbroken worden, waarna Windows uw speler mogelijk niet zal herkennen. Om dit probleem te voorkomen, de stappen 1 tot 7 uitvoeren in **4.1.4 Meer informatie over het terugkeren naar de vorige versie van Windows Media Player**.

4.3.2 Schakelen tussen automatisch en handmatig synchroniseren

Nadat uw speler de eerste keer is ingesteld kunt u desgewenst schakelen tussen automatisch en handmatig synchroniseren.

1 Klik op de pijl op het tabblad **Sync** (Synchroniseren)

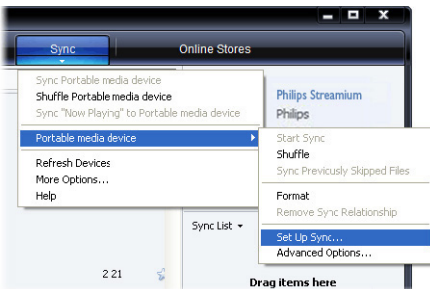
en selecteer **Philips GoGear SA43xx > Set Up Sync** (Synchroniseren instellen).

2 Selecteer of deselecteer het aanvinkvakje **Sync this device automatically** (Dit apparaat automatisch synchroniseren).

4.3.3 Bestanden met prioriteit automatische synchroniseren

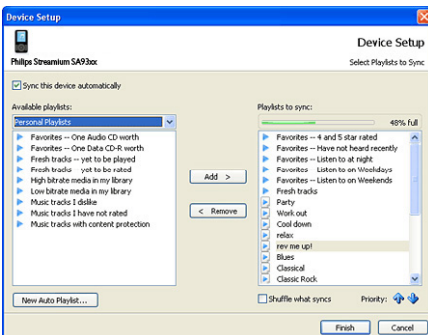
Als **Windows Media Player** uw apparaat automatisch synchroniseert, kunt u aangeven om niet de hele mediabibliotheek te synchroniseren. U kunt aangeven wat u wilt synchroniseren van de bestaande playlists of een nieuwe playlist aanmaken. Als u de speler de volgende keer op uw computer aansluit, worden de geselecteerde playlists automatisch naar de speler gesynchroniseerd.

1 Klik op de pijl op het tabblad **Sync** (Synchroniseren) en selecteer **Philips GoGear SA43xx > Set Up Sync** (Synchroniseren instellen).

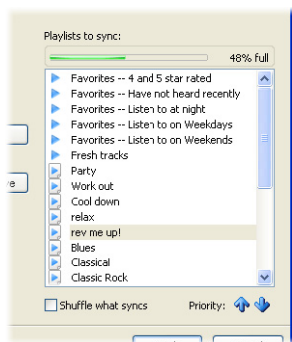


> Het dialoogvenster van **Device Setup** (Apparaat instellen) verschijnt.

2 Ga in het venster **Available playlists** (Beschikbare afspeellijst) naar de bestaande playlists die u wilt synchroniseren en klik op **Add** (Toevoegen).



- 3 Om een playlist aan te maken, op **New Auto Playlist (Automatische afspeellijst)** klikken en de aanwijzingen op het scherm volgen om de criteria voor de bestanden in de autoplaylist aan te geven (voor bijzonderheden over het aanmaken van een autoplaylist zie **4.4.2 Een automatische afspeellijst aanmaken**).
- 4 Klik om een afspeellijst te wissen op de afspeellijst in de lijst **Playlists to sync (Afspeellijst die worden gesynchroniseerd)** en klik vervolgens op **Remove (Verwijderen)**.
- 5 In het venster **Playlists to sync (Afspeellijst die worden gesynchroniseerd)** de playlist selecteren en op de pijl **Priority (Prioriteit)** klikken om ze te herschikken in de volgorde waarin u ze wilt synchroniseren.



- > Als uw speler vol is voordat het synchroniseren voltooid is, worden de bestanden en playlists met een lagere prioriteit op de lijst niet gesynchroniseerd.

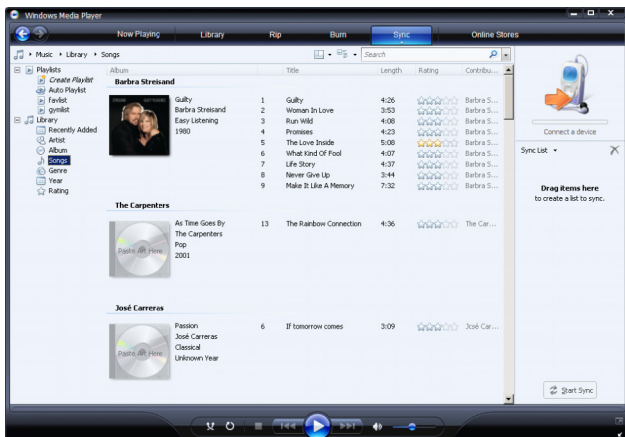
✳ **Tip** Als uw speler een beperkte opslagruimte heeft, of indien de mediabibliotheek te groot geworden is voor uw speler, shuffle de bestanden in de playlist die gesynchroniseerd moeten worden. Klik hiervoor op het aanvinkvakje **Shuffle what syncs** (Shuffle welke syncs). Elke keer als u de speler nu op de computer aansluit worden de bestanden op uw speler verwijderd en nieuwe bestanden (van het venster **Playlists to sync** (Afspeellijst die worden gesynchroniseerd)) worden naar het apparaat overgezet.

4.3.4 Selecteer bestanden en playlist voor handmatig synchroniseren

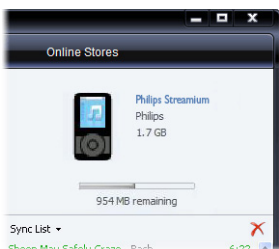
Als u handmatig synchroniseert, moet eerst een lijst met bestanden en playlists aangemaakt worden. U kunt met shuffle ook aangeven welke playlists naar de speler gesynchroniseerd moeten worden.

- 1 Start de **Windows Media Player**.
- 2 De speler inschakelen en op de computer aansluiten met de meegeleverde USB-kabel.
- 3 Klik op het **Sync** (Synchroniseren) tabblad.
- 4 Sleep de bestanden en playlists die u wilt synchroniseren van het inhoudvenster naar het venster met de Synchroniseringslijst. U kunt ook met de rechter muisknop op de bestanden of playlists klikken en **Add to "Sync List"** (Aan synclijst toevoegen) selecteren.

✳ **Tip** Om te schakelen tussen de muziek- en fotobibliotheek, op de pijl links bovenin de **Windows Media Player** drukken en de gewenste categorie selecteren.



- 5 Controleer in het Synclijst venster of de bestanden die u hebt geselecteerd op de speler passen. Verwijder indien nodig een aantal bestanden van de lijst.



- 6 Klik om bestanden te verwijderen met de rechter muisknop op het bestand in de Synclijst en selecteer vervolgens **Remove from List** (Van lijst verwijderen).
 - 7 Klik op **Start Sync** (Start synchroniseren) om bestanden in de Synclijst over te zetten naar uw speler.
- > Het verloop van het overzetten wordt linksonder in de **Windows Media Player** getoond..

Tip Als het muziek die u wilt synchroniseren beschermd is, wordt u verzocht het beveiligingscomponent van uw computer te actualiseren. Als dit zich voordoet, de muziek met de **Windows Media Player** afspelen en de aanwijzing op het scherm volgen om de beveiliging by te werken. Synchroniseer het bestand nogmaals naar uw speler nadat de beveiliging is bijgewerkt.

8 Druk op **Stop Sync** (Synchroniseren stoppen) om het overzetten te onderbreken.

✳ **Tip** Klik om meerdere bestanden te selecteren op een bestand, houd de **CTRL**-toets op uw toetsenbord ingedrukt, en klik vervolgens op andere gewenste bestanden.

U kunt meerdere bestanden gelijktijdig selecteren door het eerste bestand aan te klikken, de **SHIFT**-toets ingedrukt houden, en het laatste bestand in de lijst aanklikken.

Om alle bestanden te selecteren, op een willekeurig bestand klikken en vervolgens **CTRL + A** ingedrukt houden.

4.3.5 Shuffle sync bestanden op uw speler handmatig

De Shuffle Sync-functie in de **Windows Media Player** kan de ruimte die op de speler beschikbaar is herkennen en een lijst met willekeurige bestanden naar de speler te sturen.

- 1 Start de **Windows Media Player**.
- 2 De speler inschakelen en op de computer aansluiten met de meegeleverde USB-kabel.
- 3 Klik op de pijl op het **Synchroniseren** tabblad en selecteer **Willekeurige volgorde "Philips GoGear SA43xx"**.




- 4 Klik indien nodig op **Yes (Ja)** om het synchroniseren te starten. Anders begint synchroniseren automatisch onmiddellijk.
- > Het verloop van het overzetten wordt linksonder in de **Windows Media Player** getoond.
- 5 Klik om het synchroniseren af te breken op de pijl op het **Synchroniseren** tabblad en **Stop Synchroniseren** naar "**Philips GoGear SA43xx**".

4.3.6 Bestanden van uw speler naar uw computer overzetten

Uw speler ondersteunt reverse sync, waarmee u bestanden van uw speler naar uw computer kunt overzetten met **Windows Media Player**.

- 1 Start de **Windows Media Player**.
 - 2 De speler inschakelen en op de computer aansluiten met de meegeleverde USB-kabel.
 - 3 Klik op **Philips GoGear SA43xx** in het linker navigatievenster.
- > *U kunt met verschillende categorieën door de inhoud van uw speler bladeren, ondermeer Recent toegevoegd, Artiest, Album, Songs, enz.*

De bestanden op uw speler worden in het inhoudvenster getoond.

 **Tip** Klik om te schakelen tussen de muziek- en fotobibliotheek op de pijl links bovenin de **Windows Media Player** en selecteer de gewenste categorie.

- 4 Ga naar het bestand of de playlist die u wilt overzetten van uw speler naar uw computer.
- 5 Klik met de rechter muiskop op het bestand of the playlist en selecteer **Copy from Device** (Kopieëren van apparaat).

4.4 Uw bestanden en afspeellijsten beheren in Windows Media Player

4.4.1 Muziek zoeken met de Windows Media Player

- 1 Klik op het **Library** (Mediabibliotheek) tabblad.
 - 2 Klik om muziekbestanden te zoeken op de pijl in de linker bovenhoek van **Windows Media Player** en selecteer **Music** (Muziek). Selecteer **Pictures** (Foto's) om foto's te zoeken.
 - 3 Voer enkele zoektermen voor het bestand in, zoals de titel van een album, artiest, enz.
- > *Het resultaat van de zoekopdracht verschijnt in het inhoudvenster terwijl u typt en de gegevens worden bijgewerkt na elke ingevoerde letter.*
- 4 Voer nieuwe zoektermen in voor betere resultaten van de zoekopdracht.

4.4.2 Bestanden en playlists verwijderen uit de Windows Media Player-mediabibliotheek

- 1 Klik op het **Library** (Mediabibliotheek) tabblad.
- 2 Klik om muziekbestanden te wissen op de pijl in de linker bovenhoek van **Windows Media Player** en selecteer **Music** (Muziek). Om foto's te wissen, selecteer **Pictures** (Foto's).
- 3 Zoek het bestand of de playlist die u wilt wissen.

- 4 Klik met de rechter muiskop op het bestand of de playlist en selecteer **Delete** (Verwijderen).
- 5 Selecteer **Delete from library only** (Alleen uit de mediabibliotheek verwijderen) of **Delete from library and my computer** (Uit mediabibliotheek en van de computer verwijderen) en klik op **OK**.

4.4.3 Bestanden en playlists van uw speler verwijderen

U kunt **Windows Media Player** ook gebruiken voor het beheer van bestanden op uw speler. Bij het aansluiten van de speler op de computer wordt de inhoud van de speler getoond in **Windows Media Player**. U kunt vervolgens bestanden of playlists op dezelfde manier verwijderen waarop u andere bestanden verwijdert met **Windows Media Player**.

- 1 Klik op **Philips GoGear SA43xx** in het linker navigatievenster.
- > U kunt op verschillende manieren door de inhoud van uw speler bladeren, ondermeer op *Recent toegevoegd*, *Artiest*, *Album*, *Songs*, enz.

De bestanden op uw speler worden in het inhoudvenster getoond.

- 2 Klik om muziekbestanden te wissen op de pijl in de linker bovenhoek van **Windows Media Player** en selecteer **Music** (Muziek). Om foto's te wissen, selecteer **Pictures** (Foto's).
- 3 Zoek het bestand of de playlist die u wilt wissen.
- 4 Klik met de rechter muiskop op het bestand of de playlist en selecteer **Delete** (Verwijderen).
- 5 Klik op **OK**.



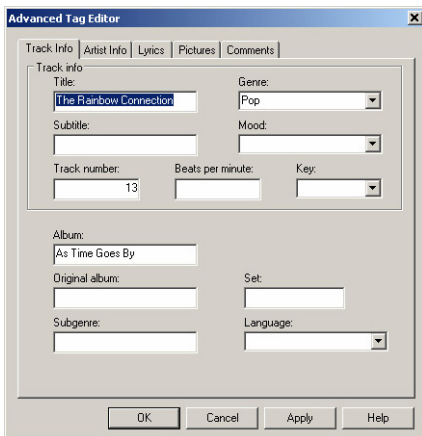
4.4.4 Informatie van songs bewerken via Windows Media Player

- 1 Klik op het **Library** (Mediabibliotheek) tabblad.
- 2 Ga naar de song die u wilt bewerken.
- 3 Klik met de rechter muisknop op de song en selecteer **Advanced Tag Editor** (Geavanceerde editor voor labels) in het pop-up menu.



> Het dialogvenster voor **Advanced Tag Editor** (Geavanceerde editor voor labels) verschijnt.

- 4 Het gewenste tabblad selecteren en de informatie invoeren of bewerken.



- 5 Klik op **OK** om wijzigingen op te slaan.

4.4.5 Uw speler formatteren met Windows Media Player

U kunt de harde schijf van uw speler opnieuw formatteren om alle bestanden te wissen.

- 1 Start de **Windows Media Player**.
- 2 De speler inschakelen en op de computer aansluiten met de meegeleverde USB-kabel.
- 3 Klik op de pijl op het **Sync** (Synchroniseren) tabblad en selecteer **Philips GoGear SA43xx > Format** (Formatteren).



5 Gedetailleerd aanwijzingen


5.1 Muziekmodus (ook van toepassing op weergave van opnamen)

5.1.1 Bedieningstoetsen

Tijdens het afspelen van muziek heeft u de volgende opties:


Voor	Doet u dit
Muziek Weergave / Pauze	Druk op ►
Volgende nummer	Druk op ►
Vorige nummer	Druk op ◀
Voorwaarts zoeken	Ingedrukt houden ►
Achterwaarts zoeken	Ingedrukt houden ◀
Terugkeren naar blader	Druk op MENU-toets
Volume verhogen	Druk op VOL +
Volume verlagen	Druk op VOL -



- 1 Kies  in het hoofdmenu om de muziekmodus in te schakelen.
U kunt in de onderstaande muziekopties zoeken:

Alle songs	►	Tracks in alfabetische volgorde	
Artiesten	►	Artiesten in alfabetische volgorde	► Albums in alfabetische volgorde
Albums	►	Albums in alfabetische volgorde	► Tracks in albumvolgorde

- 2 Druk op ▲ of ▼ om door de lijst te bladeren.
- 3 Druk op ► om te selecteren of druk op ◀ om terug te gaan naar vorige niveau.
- 4 Druk op ►|| om uw keuze af te spelen.

 **Tip Superplay™** stelt u in staat de geselecteerde muziek of album af te spelen vanaf elke gewenst punt door op ►|| op de titel te drukken.

5.1.2 Weergavefuncties

Weergavestand

U kunt uw speler instellen om tracks in willekeurige volgorde of herhaaldelijk weer te geven.

- 1 Druk op **MENU**, ga naar **⚙**, en selecteer **Weergavestand**.
- 2 Druk op **◀ / ▶** en blader door de weergavestanden (**Uit**, **1 herhalen**, **Alles Herhalen**, **Shuffle Alles** en **Herhaal & Shuffle**).
- 3 Druk op **▶||** om uw keuze te bevestigen.

Icoon	Betekenis
Uit	Normale weergave
1-🔁	1 Herhaal
🔁	Alles herhalen
🔁	Shuffle alles
🔁🔁	Herhaal & Shuffle

⊞ **Opmerking** De weergavestanden zijn niet beschikbaar bij het afspelen van opnames.

5.1.3 Mappenoverzicht

Het Mappenoverzicht toont uw muziek en opnames in alfabetische volgorde.

Selecteer **■** in het hoofdmenu om de mappen te bekijken. Het Mappenoverzicht toont uw muziek die u met het verslepen van de bestanden in mappen heeft ondergebracht.

Mappen en bestanden worden in alfabetische volgorde getoond.

Basisoperaties voor Mappenoverzicht	Toetsen om in te drukken
Naar volgende nummer / map	Druk op ▲
Naar vorige nummer / map	Druk op ▼
Een map openen	Druk op ▶
Naar een hoger mapniveau	Druk op ◀
Een item selecteren	Druk op ▶

5.1.4 Equalizers

U kunt de speler instellen om de muziek af te spelen met verschillende instellingen van de EQ (equalizers).

- 1 Druk op **MENU**, selecteer **✳**, en selecteer **Equalizer**.
- 2 Druk op **▲** / **▼** om **Rock, Pop, Jazz, Klassiek, Hip Aangepast**, of **Uit** te selecteren.
- 3 Druk op **▶||** om uw keuze te bevestigen.

Aangepaste EQ Instellingen

De equalizer kan op 5 niveau's ingesteld worden: Bas (B), Laag (L), Gemiddeld (M), Hoog (H), en Treble (T).

- 1 Druk op **MENU**, en selecteer **Equalizer > Aangepast**.
- 2 Druk op **◀** of **▶** voor de gewenste instelling.
> *De geselecteerde keuze knippert.*
- 3 Druk een keer of herhaaldelijk op **▲** om de geluidsfrequentie te verhogen of druk een keer of herhaaldelijk op **▼** om de geluidsfrequentie te verlagen.
- 4 Als u muziek afspeelt is de nieuwe aangepaste instelling direct hoorbaar.

✳ Tip Het display van de EQ-instelling verdwijnt als langer dan 10 seconden geen toetsen ingedrukt worden.

5.2 Radio*

Kies  in het hoofdmenu om de radiomodus in te schakelen.

Sluit de hoofdtelefoon aan

De meegeleverde hoofdtelefoon dient tevens als radioantenne. Zorg ervoor dat deze goed is aangesloten om optimaal ontvangst te verzekeren.

5.2.1 Automatische afstemmen



1 Selecteer **Automatische afstemmen** in het Radiomenu .






- > De speler zoekt naar de radiozenders met de sterkste signalen en slaat maximaal 20 stations automatisch in het geheugen op.
De progress bar loopt van links naar rechts totdat 20 radiozenders gevonden zijn, of totdat het eind van het frequentiebereik is bereikt.










 **Tip** Stop automatisch afstemmen door op elke willekeurige toets te drukken behalve de volumetoets.

* FM-radio is alleen beschikbaar in bepaalde regionale versies.

5.2.2 Op een voorkeurzenden afstemmen

- 1 Selecteer **Voorkeurzenders** in het Radiomenu .
- 2 Druk op  of  en blader naar en selecteer de gewenste voorkeurzenders.




- 3 Druk nadat u de voorkeurzender geselecteert kort op  /  om andere voorkeurzenders in te schakelen.
- 3 U kunt de frequentie van de voorkeurzender bijstellen door lang op  /  te drukken.
- 4 Kort op  of  drukken om stapsgewijs af te stemmen, en lang op  or  drukken om het volgende sterke signaal te zoeken.
- 5 De frequentieaanduiding toont de verandering in frequentie.
- 6 Druk op  om te bevestigen en deze zender vast te leggen.

5.3 Opnamen

U kunt uw speler gebruiken om spraakopnamen te maken en af te spelen.







5.3.1 Opnamen maken

- 1 Ingedrukt houden **REC** (OPNEMEN) om een spraakopname te beginnen.
 - > De speler toont de stand voor het opnemen.
- 2 Druk op  om de spraakopname te stoppen en op te slaan.
 - > De speler toont de stand voor opslaan. De spraakopname wordt op de speler opgeslagen. (Bestandsnaam: VOICXXX.WAV, waarbij XXX het nummer is dat automatisch wordt aangema

 **Tip** U kunt de opname op elk gewenst moment onderbreken en opnieuw starten door op  te drukken.

5.3.2 Opnamen afspelen

U kunt uw opnamen in de Opnamestand vinden.

- 1 Selecteer  in het hoofdmenu om de Opnamestand te openen. Uw speler speelt alle opnamen in alfabetische volgorde af, te beginnen met de laatst-gemaakte opname.
- 2 Druk op  om het weergeven van de opname te onderbreken.
- 3 Druk op  (Terugspoelen) of  (Doorspoelen) om naar de vorige of volgende opname te gaan.
- 4  (Terugspoelen) of  (Doorspoelen) ingedrukt houden om de opname snel door of terug te spoelen.

5.3.3 Opnamen naar de computer uploaden

- 1 Sluit de speler aan op de computer.
- 2 Open de speler in de **Windows Verkenner**.
> Ga naar de **VOICE (Sprak)** map, waar u de mappen met opnamen vindt.
- 3 Kopieër en plak de opnamen naar elke gewenste locatie op uw computer.

5.3.4 Opnamen wissen

Opnamen kunnen alleen op de computer gewist worden.

- 1 Sluit de speler aan op de computer.
- 2 Selecteer de speler in de **Windows Verkenner**.
- 3 Dubbelklik op de **VOICE (Sprak)** map.
- 4 Selecteer de mappen die u wilt wissen en druk op **Delete** op het toetsenbord van uw computer.

5.4 Lichteffecten

Dit product heeft speciale lichteffecten. U kunt de effecten inschakelen en uitschakelen met de **Apparaat lichteffect** instellingen. In **Weergaveverlichting** kunt u voor lichteffecten tijdens weergave kiezen uit **Twinkelen**, **Flikkeren**, **Hartslag** of **Wave**.

5.5 Instellingen

U kunt uw speler naar voorkeur op verschillende manieren instellen.

- 1 Druk op **MENU** en ga naar *****.
- 2 Druk op **▶||** om uw keuze te bevestigen, en druk op **◀/▶** voor andere opties.
- 3 Druk op **MENU** om het huidige keuzemenu te verlaten.

Instellingen	Opties	Meer opties	Omschrijving
Weergavestand	Uit / Herhaal 1/ Alles herhalen / Shuffle Alles / Herhaal & Shuffle		Kies de weergave-optiemodus voor alle / geselecteerde songs.
Geluidsinstellingen	Uit / Rock / Pop / Jazz / Klassiek / Aangepast		Kies de equalizer voor de beste muziekervaring.
Taal	Engels, Frans, Duits, Spaans, Portugees (Braziliaans), Portugees (Europees), Italiaans, Nederlands, Zweeds, Noors, Fins, Hongaars, Russisch, Pools, Vereenvoudigd Chinees, Traditioneel Chinees, Japans, Koreaans		Kies de taal voor het schermmenu.
Backlight	Altijd aan/ 5 seconden/ 30 seconden/ 60 seconden		Selecteer de tijdsduur voor verlichting van het display.
Lichteffecten	Aan / Uit		Dit product heeft speciale lichteffecten die in Weergaveverlichting gekozen kunnen worden.
Weergaveverlichting	Wave / Twinkelen / Flikkeren / Hartslag		Preview en selecteer weergaveverlichtingseffecten. Activeer deze instelling in Lichteffecten .
Schermbeveiliging	Animatie		Selecteer animatie of klok als screensaver.
	Klok	Vertikaal / Horizontaal	
	Uit		
Tijdstellingen	Tijdformaat instellen	12 uren / 24 uren	De tijdaanduiding voor de speler instellen
	Instellen tijd	Uur / Minuut / Seconde	Voer het uur, de minuut, en de seconde in om de tijd op uw speler in te stellen.
Fabrieksinstellingen	Fabrieksinstellingen herstellen	Herstel / Afbreken	Selecteer Herstel om de huidige instellingen van uw speler te wissen en het toestel terug te zetten in de fabrieksinstellingen.
Radioinstellingen	Selecteer frequentie Regio	Europa / VS / Azië	Kies de regio waarin u naar FM luistert.

5.6 Databestanden op uw speler opslaan

U kunt de speler gebruiken om databestanden op te slaan door bestanden naar de speler te kopiëren met de **Windows Verkenner**.

6 Uw speler bijwerken

Uw speler wordt bestuurd door een intern programma dat firmware heet. Nieuwe versies van de firmware kunnen beschikbaar komen nadat u uw speler gekocht heeft.

Een softwareprogramma met de naam **Philips Device Manager** beheert de firmwarestatus van uw speler en waarschuwt u als er nieuwe firmware beschikbaar is. U heeft hiervoor een internetverbinding nodig.

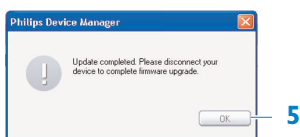
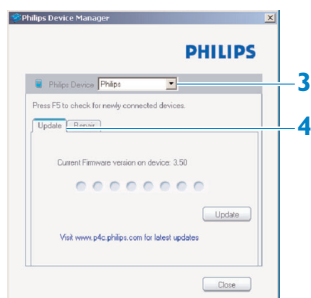
Installeer **Philips Device Manager** vanaf de meegeleverde cd of download de nieuwste versie van www.philips.com/support.

Als de **Philips Device Manager** geïnstalleerd is en de speler op uw computer wordt aangesloten, zal de **Philips Device Manager** automatisch verbinding maken met het internet en controleren of er updates zijn.

6.1 Handmatig controleren of uw firmware nog up-to-date is

Controleer of de speler volledig geladen is.

- 1 Sluit uw speler aan op de computer.
- 2 Start de **Philips Device Manager** via **Start > Programma's > Philips Device Manager**.



- 3 Selecteer uw apparaat.
- 4 Klik op Update.
 - > **Philips Device Manager** controleert of er nieuwe firmware beschikbaar is op het internet en installeert deze op uw speler.
- 5 Als **Update voltooid** op het display verschijnt, op **OK** klikken en de speler loskoppelen.
 - > De melding **Opwaardering firmware** wordt getoond.
De speler wordt automatisch opnieuw gestart nadat de firmware is bijgewerkt. De speler is nu weer klaar voor gebruik.

7 Veel gestelde vragen (FAQ)

Controleer de navolgende punten als problemen zich voordoen met de speler. Ga ook naar de Veel gestelde vragen (FAQ) op www.philips.com/support voor meer hulp en tips voor het verhelpen van storingen.

Neem contact op met uw dealer of servicecenter als u eventuele problemen niet kunt verhelpen met deze aanwijzingen.

 **Waarschuwing** Nooit proberen het toestel zelf te repareren, omdat dit de garantie ongeldig maakt.

 **Belangrijk** Als u het apparaat de eerste keer op de pc aansluit in de herstelmodus, verschijnt een hardware wizard voor de installatie van de software. Selecteer **de software automatisch installeren**, klik op **Next** (Volgende), en vervolgens op **Finish** (Voltoeien) om het installeren te voltooien.

Tijdens het installeren verschijnt de melding "The Software you are installing for this hardware has not passed Windows Logo testing." ("De software die u voor deze hardware installeert is niet getest voor het Windows logo.") Selecteer "Continue Anyway" (Doorgaan). Het installeren heeft geen invloed op uw pc.

Mijn speler start traag op.

Nadat de inhoud van de speler is veranderd duurt het opstarten iets langer omdat de bibliotheek opnieuw samengesteld wordt.

Mijn speler slaat nummers over.

De overgeslagen nummers zijn mogelijk beveiligd. Het kan zijn dat u niet de juiste rechten heeft om de betreffende nummers op uw speler af te spelen. Controleer de muziekrechten bij de aanbieder.

Windows herkent mijn speler niet.

Controleer of de computer gebruik maakt van **Windows XP** (SP2 of hoger).

Er staat geen muziek op mijn speler na het overzetten.

Is uw muziek in het MP3 of WMA formaat?

Andere formaten kunnen niet op de speler worden afgespeeld.

De speler reageert niet als toetsen worden ingedrukt, en lijkt te zijn vastgelopen.

Verwijder de batterijen en breng ze vervolgens weer in.

Er is geen geluid.

Controleer of de hoofdtelefoon geheel in de ingang van de hoofdtelefoonaansluiting is ingebracht.

Mijn speler toont .

Gebruik de **LOCK** (SLOT) schuifregelaar om de toetsen te ontgrendelen.

Mijn speler kan niet ingeschakeld worden of is vastgelopen.

- De batterij kan leeg zijn. U speler opladen.
- Mogelijk heeft u ►|| niet lang genoeg ingedrukt. De toets ►|| ingedrukt houden totdat de welkomstmelding van Philips op het display verschijnt.
- Reset het toestel (druk op de resettoets met een pen of ander puntig voorwerp).

Als bovenstaande handelingen niet werken, is het mogelijk dat u de Apparaatbeheer moet gebruiken om de speler te herstellen.

- 1 Zorg ervoor dat de speler losgekoppeld is van de pc en uitgeschakeld is.
- 2 Start de **Philips Device Manager** via **Start > Programma's > Philips Device Manager > Philips Device Manager** op uw pc, en klik op het tabblad **Repair** (Repareren).
- 3 Druk op de ►|| toets en houd deze ingedrukt terwijl het toestel op de pc wordt aangesloten.
- 4 Houd de toets ingedrukt totdat de **Philips Device Manager** de herstelmodus van uw speler herkent.
- 5 Klik op **repair** (repareren), en volg de aanwijzing van de Device Manager.
- 6 Ontkoppel de pc van uw speler, en start de speler opnieuw als deze hersteld is.

De speler kan niet ingeschakeld worden en lijkt te zijn vastgelopen.

Reset het toestel (druk op de resettoets met een pen of ander puntig voorwerp).

Druk op ►|| en schakel de speler in.

Als dit geen oplossing biedt: ►|| drukken terwijl u het toestel op de pc aansluit. Door de **Device Manager** te starten, wordt uw toestel automatisch hersteld.

Mijn speler toont: "Player problem! Connect to PC".

Sluit de speler aan op de pc, open **Windows Verkenner**, open **Mijn computer**, selecteer uw speler, klik met de rechter muisknop, en selecteer **Formatteren**. Druk op **Start** om uw speler **formatteren**.

 **Waarschuwing** Alle inhoud wordt gewist. Maak een backup alvorens te formatteren.



Mijn speler toont **Memory full!**.

Sluit de speler op de computer aan. Wis ongewenste bestanden, koppel de speler veilig los, en hervat de opname.

Sommige tracks worden niet gevonden of op de speler weergegeven.

- Het audiobestand is mogelijk beschadigd; probeer het bestand eerst op de pc af te spelen. Als ook dit niet lukt, het track opnieuw rippen.
- Tracks met een hogere bitrate dan 320kbps worden niet door deze speler ondersteund.
- De overgeslagen tracks zijn mogelijk beschermd. Misschien beschikt u niet over de rechten om de tracks op uw speler af te spelen. Controleer de voorwaarden voor het gebruik van de muziek.

8 Technische gegevens

Voeding**

- Voeding
Li-polymeerdere interne oplaadbare batterij*
- 4 uur volledig opladen

Afmetingen

31,5 x 18 x 90,5mm

Display

- Wit OLED display 64 x 128 pixels

Geluid

- Kanaalscheiding
>45dB
- Equalizer-instellingen
Rock, Funk, Jazz, Klassiek, Aangepast, Uit
- Frequentiebereik
45-16000Hz
- Signaal/ruis-verhouding
> 88dB
- Vermogen (RMS):
2x3mW

Audioweergave

- Afspeeltijd
15 uren**
- Compressieformaat: MP3 (5-320 kbps en VBR; Sample rate: 8, 11.025, 16, 22.050, 24, 32, 44.1, 48kHz)
WMA 10-320 kbps; Sample rate: 8, 11.025, 16, 22.050, 24, 32, 44.1, 48kHz)
- ID3-tag ondersteuning: Titel van track en naam van artiest

* FM-radio is alleen beschikbaar in bepaalde regionale versies.

** De levensduur van de batterij is afhankelijk van het gebruik en de instellingen.

+ 1MB = 1 miljoen bytes; beschikbare opslagruimte is minder.

1GB = 1 miljard bytes; beschikbare opslagruimte is minder.

Het geheugen is niet volledig beschikbaar, omdat de speler een deel van het geheugen gebruikt.

Opslagcapaciteit is gebaseerd op tracks van 4 minuten en 64kbps WMA codering.

++ Feitelijk snelheid van het overzetten is afhankelijk van de snelheid van uw besturingssysteem en de configuratie van de software.

Tuner / Ontvangst / Transmissie

- Golfband
FM stereo*

Opslagmedia

- Ingebouwde geheugencapaciteit:
SA431X 1GB NAND Flash +
SA432X 2GB NAND Flash +
SA434X 4GB NAND Flash +

Aansluitingen

- Hoofdtelefoon 3.5mm, USB 2.0++

Muziek overzetten

- Device manager
Herstellen en bijwerken
- Windows Media Player 11

Systeemeisen

- Windows® XP (SP2 of hoger) of Vista
- Pentium III 800MHz processor of hoger
- 256MB RAM
- Minimaal 200MB ruimte op hard schuif
- Internetaansluiting (aanbevolen)
- Microsoft Internet Explorer 6.0 of hoger
- Cd-rom drive
- USB-aansluiting

9 Glossarium

A

Album

Een lijst met verzamelde muziek / foto's.

D

Digital Rights Management (DRM)

Een technologie die bescherming biedt voor digitaal materiaal door deze te versleutelen met een versleutelingstechniek. Legaal gebruik door de ontvanger (of eindgebruiker) vereist een licentie om toegang te verkrijgen tot beschermd materiaal.

H

Hoofdmenu

Het hoofdmenu bovenaan de vertakte menustructuur van de gebruikersinterface.

M

MP3

Een audiocompressieformaat dat bekend staat als MPEG-1 Audio Layer 3.

R

Rippen

Het kopieëren van digitale materiaal van een audio-cd. Materiaal kan tijdens het rippen naar een andere formaat geconverteerd worden.

S

Songs

Een specifiek muzieknummer of deel van een audiobestand.

Superscroll™

Een door Philip ontwikkelt onderdeel van de interface voor navigatie die de snelheid van het bladeren door lijst met inhoud versnelt lijst van inhoud.

Synchronisatie

Het door de gebruiker gestuurde proces om digital mediabestanden op een draagbaar apparaat te beheren. Voorbeelden zijn het kopieëren van digitale bestanden van de computer naar een apparaat, updaten van information op het apparaat, of het wissen van bestanden op het apparaat.

T

Titel

De grootste eenheid van digital mediabestanden. Bij een cd kan het de naam van de cd zijn.

W

WAV

Een digitaal mediaformaat voor het opslaan van geluid.

Windows Media Audio (WMA)

Een audiobestand in het Windows Media-formaat. De audio in het bestand is gecodeerd met één van de Windows Media Audio codecs.

PHILIPS behoudt zich het recht voor het ontwerp en de specificaties te veranderen om het product te verbeteren zonder kennisgeving vooraf.



Be responsible
Respect copyrights

Specifications are subject to change without notice.
Trademarks are the property of Koninklijke Philips
Electronics N.V. or their respective owners
© 2007 Koninklijke Philips Electronics N.V.
All rights reserved.
www.philips.com



Printed in China
wk7343