

Siempre a su disposición para ayudarle

Para registrar su producto y obtener información de contacto y asistencia, visite www.philips.com/welcome



GoGEAR

SA5DOT02

SA5DOT04

SA5DOT08



Manual del usuario

PHILIPS

Contenido

1 Información sobre seguridad importante	2
Mantenimiento general	2
Reciclaje del producto	3

2 Su nuevo reproductor	5
Contenido de la caja	5
Software para PC del reproductor	5
Archivos cargados en el reproductor	5
Descripción general	5
Controles	5
Indicador LED y respuesta de audio	6

3 Introducción	7
Carga de alimentación	7
Encienda o apague el reproductor	7
Modo de espera y apagado automáticos	7

4 Reproducción de música	8
Transferencia de música al reproductor	8
Reproducción de música	8
Búsqueda de una canción	8
Cambio del nivel de volumen	8
Activación o desactivación de la reproducción aleatoria	9

5 Radio FM	10
Sintonización de emisoras de radio	10

6 Actualización del firmware a través de Philips Device Manager	11
--	-----------

7 Solución de problemas	13
--------------------------------	-----------

8 Información técnica	14
Requisitos del PC	14

Visite

www.philips.com/welcome

donde podrá acceder a una amplia variedad de materiales de asistencia, como el manual de usuario, las actualizaciones de software más recientes y respuestas a las preguntas más frecuentes.

¿Necesita ayuda?

1 Información sobre seguridad importante

Mantenimiento general

La traducción de este documento es sólo como referencia.

En caso de que exista alguna contradicción entre la versión en inglés y la versión traducida, prevalecerá la versión en inglés.

! Precaución

- Para evitar averías o un mal funcionamiento:
- No exponga el producto a temperaturas altas, causadas por un sistema de calefacción o por la exposición directa a la luz solar.
- No deje caer el producto ni deje que caigan objetos sobre él.
- No sumerja el producto en el agua. La exposición del conector de los auriculares o del compartimento de las pilas al agua puede dañar seriamente el dispositivo.
- La presencia de teléfonos móviles activos en las inmediaciones puede originar interferencias en el dispositivo.
- Realice copias de seguridad de los archivos. Asegúrese de que guarda una copia de los archivos originales descargados en el dispositivo. Philips no se hace responsable de la pérdida de contenido en caso de que el reproductor se dañe o no se pueda leer.
- Para evitar problemas, gestione los archivos de música (transfiera, elimine, etc.) únicamente por medio del software de música incluido.
- No utilice ninguna solución de limpieza que contenga alcohol, amoníaco, benceno o abrasivos, ya que podrían dañar el producto.
- No exponga las pilas (batería o pilas instaladas) a temperaturas altas como, por ejemplo, la luz del sol, el fuego o similares.
- Riesgo de explosión si la batería de sustitución no es correcta. Sustitúyala sólo con una del mismo tipo o equivalente.

Información sobre la temperatura de funcionamiento y de almacenamiento

- Utilice el reproductor en lugares donde la temperatura oscile siempre entre 0 y 45 °C (32 a 113 °F)
- Guarde el reproductor en lugares donde la temperatura oscile siempre entre -20 y 45° C (-4 a 113° F)
- La duración de la batería puede acortarse en condiciones de bajas temperaturas.

Recambios/accesorios:

Visite www.philips.com/support para realizar pedidos de recambios/accesorios.

Seguridad auditiva



A pleine puissance, l'écoute prolongée du baladeur peut endommager l'oreille de l'utilisateur.



! Advertencia

- Para evitar posibles daños auditivos, no escuche audio a niveles de volumen altos durante periodos prolongados.

El voltaje de salida máximo del reproductor no es superior a 150 mV.

Voltaje característico de banda ancha WBCV: >= 75 mV

Modificaciones

Las modificaciones no autorizadas por el fabricante pueden anular la autoridad del usuario para utilizar este producto.

Información de Copyright

El resto de marcas y nombres de productos son marcas registradas de las empresas u organizaciones correspondientes.

La copia de grabaciones descargadas de Internet o a partir de CD de audio infringe las leyes de copyright y los tratados internacionales. La copia no autorizada de material protegido contra copia, incluidos programas informáticos, archivos, emisiones y grabaciones de sonido, puede infringir los derechos de copyright y constituir un delito. Este equipo no se debe utilizar para tales fines.

Windows Media y el logotipo de Windows son marcas registradas de Microsoft Corporation en EE.UU. y otros países.

Sea responsable. Respete los derechos de autor.



**Be responsible
Respect copyrights**

Philips respeta la propiedad intelectual de otras personas y solicitamos a nuestros usuarios que también lo hagan.

Los contenidos multimedia disponibles en Internet pueden haberse creado y/o distribuido sin la autorización del propietario del copyright del material original.

La copia o distribución de contenido no autorizado puede infringir las leyes de copyright en varios países, incluido el suyo.

El cumplimiento de las leyes de copyright es responsabilidad suya.

La grabación y transferencia de vídeos descargados en el ordenador a un reproductor portátil están destinadas únicamente a contenidos de dominio público o que cuenten con la licencia correspondiente. El uso de tales contenidos está limitado al ámbito privado y no comercial, y debe respetar las instrucciones de copyright correspondientes proporcionadas por el propietario del copyright del trabajo. Tales instrucciones pueden indicar que no se deben realizar copias adicionales. Los vídeos pueden incluir una tecnología de protección que impida

la realización de copias adicionales. En tales circunstancias, no se podrá grabar y el usuario recibirá un mensaje informándole de ello.

Registro de datos

Philips está comprometido con la mejora de la calidad de sus productos y de la experiencia de sus usuarios. Para comprender mejor el perfil de uso de este dispositivo, éste registra algunos datos e información en la memoria no volátil del dispositivo. Esos datos se usan para identificar y detectar cualquier fallo o problema que pueda experimentar como usuario del dispositivo. Los datos que se almacenan son, por ejemplo, la duración de la reproducción en el modo de música, la duración de la reproducción en el modo de sintonizador, cuántas veces ha estado baja la batería, etc. Los datos almacenados no revelan el contenido o el soporte utilizado en el dispositivo ni el origen de las descargas. Los datos almacenados en el dispositivo se almacenan y se utilizan SÓLO si el usuario devuelve el dispositivo al centro de servicio Philips y SÓLO con el objeto de simplificar la detección y prevención de errores. Los datos almacenados se pondrán a disposición del usuario en cuanto éste lo solicite.

Reciclaje del producto

El producto ha sido diseñado y fabricado con materiales y componentes de alta calidad que pueden reciclarse y reutilizarse.

Cuando vea el símbolo de cubo de basura tachado en un producto, significa que cumple la Directiva europea 2002/96/EC:



Nunca se deshaga del producto con el resto de la basura doméstica. Infórmese de la legislación local sobre la recogida selectiva de productos eléctricos y electrónicos. El desecho correcto de un producto usado ayuda a evitar consecuencias potencialmente negativas para el medio ambiente y la salud humana.

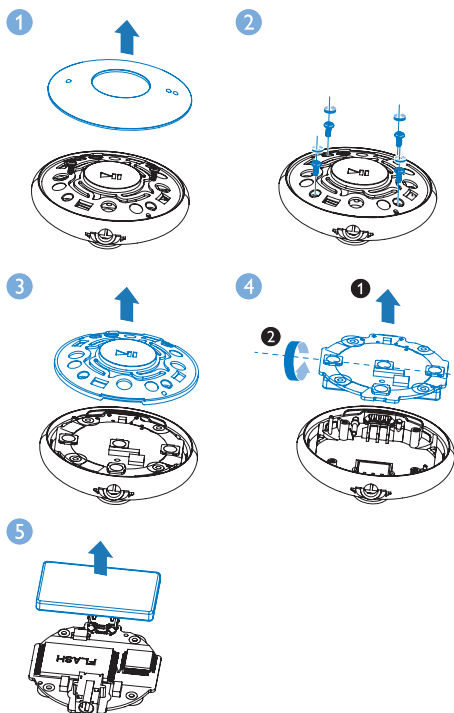
Advertencia

- La extracción de la batería integrada anula la garantía y puede estropear el producto.
- Las siguientes instrucciones de desmontaje y desecho son pasos que sólo deberán realizarse al final de la vida útil del producto.

Su producto contiene pilas recargables incorporadas cubiertas por la Directiva europea 2006/66/EC, que no se pueden eliminar con la basura doméstica normal.



Para salvaguardar el funcionamiento y la seguridad del producto, llévalo a un punto de recogida oficial o a un centro de servicio donde un profesional se encargue de quitar la batería, tal y como se muestra a continuación:



Infórmese de la legislación local sobre la recogida selectiva de pilas. La eliminación correcta de las pilas ayudará a prevenir posibles consecuencias negativas para el medio ambiente y la salud.

Aviso para la Unión Europea

Este producto cumple los requisitos de la Unión Europea relativos a las interferencias de radio.

2 Su nuevo reproductor

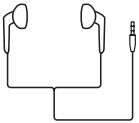
Contenido de la caja

Asegúrese de haber recibido los siguientes elementos:

Reproductor



Auriculares



Banda para el brazo (para el kit deportivo)



Guía de inicio rápido



Hoja de seguridad y garantía



Nota

- Las imágenes sirven únicamente de referencia. Philips se reserva el derecho a cambiar el color o el diseño sin previo aviso.

Software para PC del reproductor

MINIDOT/FITDOT funciona con el siguiente software para PC:

- Philips Device Manager** (le ayuda a obtener actualizaciones de firmware y recuperar el reproductor)
- Songbird** (le ayuda a gestionar su biblioteca multimedia en un PC y el reproductor)
Obtenga Songbird en www.philips.com/songbird.

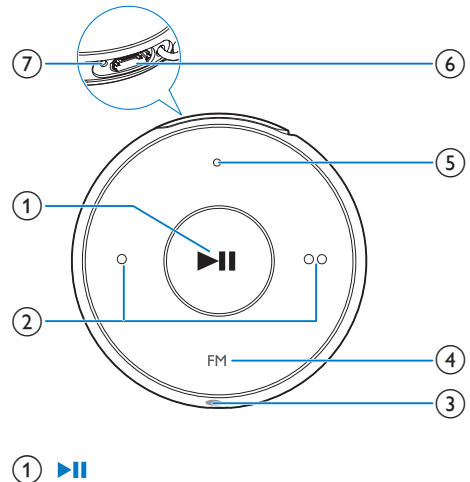
Archivos cargados en el reproductor

En el MINIDOT/FITDOT están cargados los siguientes archivos:

- Manual de usuario
- Preguntas más frecuentes

Descripción general

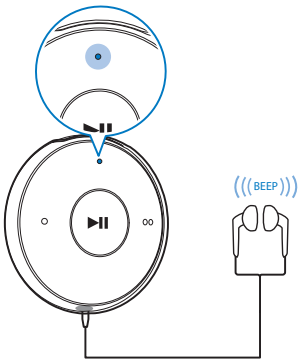
Controles



- Mantener pulsado: enciende o apaga el reproductor
 - Pulsar: pausa/reanuda la reproducción
 - Pulsar dos veces durante la reproducción: activa o desactiva la reproducción aleatoria
- ② ● / ● ●
- Pulsar: disminuye o aumenta el volumen
 - Mantener pulsado: salta a la canción o emisora de radio anterior o siguiente
- ③ 🎧
- Conector para auriculares de 3,5 mm
- ④ FM
- Manténgalo pulsado para cambiar entre los modos de música y radio FM.
- ⑤ Indicador LED
- ⑥ Conector USB para recarga de energía y transferencia de datos
- ⑦ RESET
- Pulse el orificio utilizando la punta de un bolígrafo cuando el reproductor no responda al pulsar los botones

Indicador LED y respuesta de audio

Con el indicador LED y los comentarios de audio, podrá conocer el estado del reproductor.

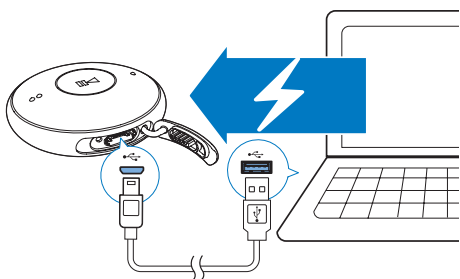


3 Introducción

Carga de alimentación

El dispositivo **MINIDOT/FITDOT** incorpora una batería que se puede cargar a través del conector USB del ordenador:

- Conecte el **MINIDOT/FITDOT** al PC mediante el cable USB.
 - ↳ Durante la carga de la batería, el indicador cambia de color para indicar el nivel de la batería.
 - ↳ Cuando la batería está llena, el indicador se ilumina en verde.



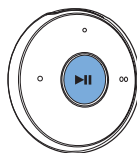
Consejo

- Cuando el nivel de la batería es inferior al 15%, el indicador parpadea en rojo y suenan dos pitidos.
- Las baterías recargables tienen un número limitado de ciclos de carga. La duración de la batería y el número de cargas varían según el uso y los ajustes.

Encienda o apague el reproductor

- Mantenga pulsado **▶||** hasta que el indicador se ilumine en verde o rojo.

- ↳ **Encendido:** el indicador se ilumina en verde. Se inicia la reproducción de música.
- ↳ **Apagado:** el indicador se ilumina en rojo. Suena un pitido.



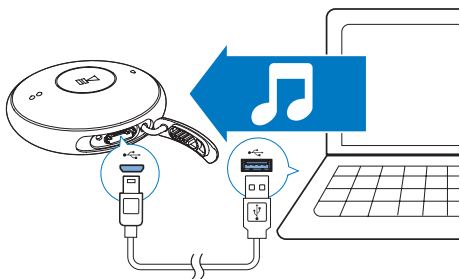
Modo de espera y apagado automáticos

El reproductor dispone de una función de encendido y apagado automáticos que permite conservar la energía de la batería.

Después de cinco minutos en el modo de inactividad (no hay reproducción ni se pulsa ningún botón), el reproductor se apaga.

4 Reproducción de música

Transferencia de música al reproductor



Puede transferir música de la biblioteca multimedia de su PC al **MINIDOT/FITDOT** de la siguiente forma:

- Arrastrando y soltando los archivos de música en el Explorador de Windows;
- Sincronizando mediante Philips Songbird.

Para arrastrar y soltar archivos de música en Windows Explorer;

- 1 Conecte el **MINIDOT/FITDOT** a un PC.
- 2 En el PC, haga clic en **Mi PC** o **Equipo**:
 - arrastre y suelte los archivos de música del PC en el **MINIDOT/FITDOT**.

Reproducción de música

- 1 Asegúrese de haber encendido el reproductor:
 - ↳ El indicador se ilumina en verde. Se inicia la reproducción.

↳ Durante la reproducción, el indicador parpadea en verde a intervalos.

- 2 Mantenga pulsado **FM** para cambiar entre los modos de música y radio FM.
- 3 Pulse **▶||** para hacer una pausa o reanudar la reproducción.

Búsqueda de una canción

- Mantenga pulsado **● / ● ●** para saltar a la canción anterior o siguiente.
 - ↳ Suena un pitido.

Cambio del nivel de volumen

- Pulse **● / ● ●**.
 - ↳ Durante la reproducción de música, se percibe el cambio en el nivel de volumen.

Recordatorio de volumen

El **MINIDOT/FITDOT** puede avisarle cuando:

- el volumen alcanza el nivel alto (80 dBA); o
- ha escuchado a un nivel de volumen alto durante 20 horas.

Con la función de recordatorio de volumen, el reproductor de MP3/MP4 de Philips cumple con las normativas de la Unión Europea (EN 60950-1) de protección de la seguridad auditiva.

Cuando aumenta el volumen,

- 1 Pulse **● ●**.
 - ↳ Cuando el nivel de volumen llega al nivel alto, se emite un pitido. La reproducción se interrumpe.
- 2 Para seguir aumentando el volumen, mantenga pulsado **● ●** hasta que suene un pitido. La reproducción se reanuda.
 - ↳ Puede continuar aumentando el volumen.
- Para salir del ajuste de volumen, pulse cualquier otro botón o espere unos segundos hasta que se reanude la reproducción.
 - ↳ La reproducción se reanuda con el nivel de volumen anterior.

Cuando escucha a un nivel de volumen alto durante 20 horas, se emite un pitido y se detiene la reproducción.

- Para seguir escuchando a un nivel de volumen alto, mantenga pulsado ●●.
- Para salir del volumen alto, pulse cualquier otro botón o espere hasta que se reanude la reproducción.
 - ↳ El nivel de volumen desciende por debajo del nivel alto (80 dBA).

Activación o desactivación de la reproducción aleatoria

- 1 Durante la reproducción de música, pulse ▶|| dos veces.
 - ↳ Se oirán dos pitidos. El indicador parpadea en verde dos veces a intervalos.
 - ↳ Las canciones se reproducen aleatoriamente.
- 2 Para desactivar la reproducción aleatoria, pulse ▶|| dos veces de nuevo.
 - ↳ Se oirá un pitido. El indicador parpadea en verde una vez a intervalos.
 - ↳ Las canciones se reproducen en orden.

5 Radio FM

Nota

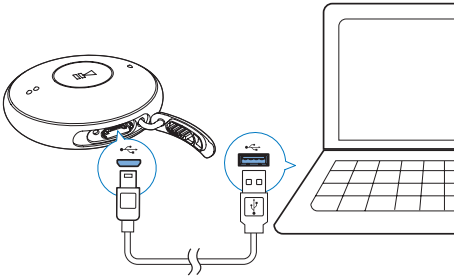
- Enchufe los auriculares suministrados cuando sintonice emisoras de radio. Los auriculares sirven de antena. Para obtener una mejor recepción, mueva el cable de los auriculares en direcciones diferentes.

Sintonización de emisoras de radio

- 1 Mantenga pulsado **FM** para cambiar del modo de música al modo de radio FM.
- 2 Para sintonizar emisoras de radio, mantenga pulsado ● / ● ●.

6 Actualización del firmware a través de Philips Device Manager

Instale Philips Device Manager



- 1 Conecte el **MINIDOT/FITDOT** a un PC.
- 2 En el PC, seleccione **Mi PC** (en Windows XP / Windows 2000) / **Equipo** (Windows Vista / Windows 7 / 8).
- 3 Haga clic con el botón derecho del ratón en el icono de **Philips GoGear MINIDOT/FITDOT**. Seleccione **Install Philips Device Manager**.
 - O bien, haga clic en el icono del **Philips GoGear MINIDOT/FITDOT**. Haga doble clic en **installer.exe**.
- 4 Siga las instrucciones que aparecen en pantalla para realizar la instalación del software.

Nota

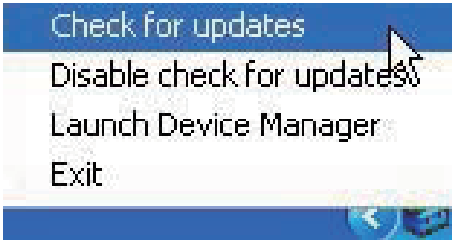
- Para llevar a cabo la instalación, debe aceptar los términos de la licencia.

Comprobación de las actualizaciones de firmware

- 1 Asegúrese de que ha conectado su PC a Internet.
- 2 Inicie **Philips Device Manager**.
 - ↳ Aparece un cuadro de diálogo.
- 3 Conecte el **MINIDOT/FITDOT** al PC.
 - ↳ Cuando el dispositivo está conectado, se muestra "SA5DOTXX" en el cuadro de texto.
 - ↳ Encontrará la versión de firmware actual del dispositivo.



- 4 Para comprobar las actualizaciones de firmware:
 - ① Cierre el cuadro de diálogo de Philips Device Manager.
 - ② En la parte inferior de la pantalla del PC, haga clic con el botón derecho en y seleccione **Check for updates** (Comprobar actualizaciones).



- ↳ Philips SA5DOTXX Device Manager comprueba las actualizaciones en Internet.

Actualización del firmware

- 1 Cuando haya disponible una actualización de firmware, siga las instrucciones en pantalla para descargar e instalar el firmware.
- 2 Desconecte el MINIDOT/FITDOT del ordenador.
 - ↳ El MINIDOT/FITDOT se reiniciará cuando se actualice el firmware y esté listo para utilizarse de nuevo.

7 Solución de problemas

Si el **MINIDOT/FITDOT** no funciona correctamente o la pantalla se bloquea, puede restablecerlo sin perder los datos:

¿Cómo se restablece el **MINIDOT/FITDOT**?

- Introduzca la punta de un bolígrafo u otro objeto en el orificio para restablecer el **MINIDOT/FITDOT**. Manténgalo presionado hasta que se apague el reproductor.
- Si el restablecimiento no se realiza correctamente, recupere el **MINIDOT/FITDOT** mediante **Philips Device Manager**:

1 En el PC, inicie **Philips Device Manager**.

2 Acceda al modo de recuperación:

- ① Apague el **MINIDOT/FITDOT**.
- ② Mantenga pulsado el botón de volumen **● ●** y, a continuación, conecte el **MINIDOT/FITDOT** al PC.
- ③ Mantenga pulsado el botón hasta que **Philips Device Manager** reconozca el **MINIDOT/FITDOT** y acceda al modo de recuperación.

3 Inicie el proceso de recuperación:

- ① En **Philips Device Manager**, haga clic en el botón **Repair (Reparar)**. Para finalizar el proceso de recuperación, siga las instrucciones que aparecen en pantalla.
- ② Cuando haya finalizado la recuperación, desconecte el **MINIDOT/FITDOT** del PC.

4 Reinicie el **MINIDOT/FITDOT**.

8 Información técnica

- Explorador de Windows (arrastrar y soltar)
- Songbird (sinc.)

Alimentación

- Fuente de alimentación: batería recargable interna de polímero de iones de litio de 95 mAh
- Tiempo de reproducción¹
Audio (.mp3): hasta 6 horas
Radio: hasta 4 horas
- Carga rápida: carga de 6 minutos para 60 minutos de reproducción

Software

- **Philips Device Manager:** para actualizar el firmware y recuperar el reproductor
- **Songbird:** para transferir³ archivos multimedia

Conectividad

- Auriculares de 3,5 mm
- USB 2.0 de alta velocidad

Sonido

- Separación de canales: 45 dB
- Respuesta de frecuencia: 20 - 18.000 Hz
- Potencia de salida: 2 x 2,4 mW
- Relación señal/ruido: > 84 dB

Reproducción de audio

Formatos compatibles:

- MP3
Velocidad de bits: 8 - 320 kbps y VBR
Velocidad de muestreo: 8; 11,025; 16; 22,050; 32; 44,1; 48 kHz
- WMA (desprotegidos)
Velocidad de bits: 5-320 kbps
Velocidad de muestreo: 8; 11,025; 16; 22,050; 32; 44,1; 48 kHz
- WAV

Soporte de almacenamiento

Capacidad de memoria integrada²:

- Flash NAND SA5DOT02 de 2 GB
- Flash NAND SA5DOT04 de 4 GB
- Flash NAND SA5DOT08 de 8 GB

Transferencia de medios³

Nota

- Las especificaciones están sujetas a cambios sin previo aviso.
- ¹ Las baterías recargables tienen un número limitado de ciclos de carga. La duración de la batería y el número de cargas varían según el uso y los ajustes.
- ² 1 GB = mil millones de bytes; la capacidad de almacenamiento disponible es menor. Es posible que no esté disponible toda la capacidad de memoria, ya que parte de la misma se reserva para el reproductor. La capacidad de almacenamiento se basa en 4 minutos por canción y codificación MP3 de 128 kbps.
- ³ La velocidad de transferencia depende del sistema operativo y de la configuración del software.

Requisitos del PC

- Windows® XP (SP3 o superior) / Vista / 7 / 8
- Procesador Pentium III a 800 MHz o superior
- 512 MB de RAM
- 500 MB de espacio en el disco duro
- Conexión a Internet
- Windows® Internet Explorer 6.0 o posterior
- Puerto USB

