
Voor gebruikers met netwerkverbindingen via Windows

Als de server en de client een verschillend besturingssysteem of verschillende architectuur hebben, is het mogelijk dat de verbinding niet goed werkt als u deze opzet volgens de procedures in het gedeelte over printersoftware van de handleiding. Zet in dat geval de verbinding op zoals hieronder wordt beschreven.

Een gedeelde printer instellen

Instellingen server

Raadpleeg de handleiding voor de betreffende printer.

[Printersoftware] – [Uw printer instellen op een netwerk] – [De printerserver instellen]

Instellingen client

Opmerking:

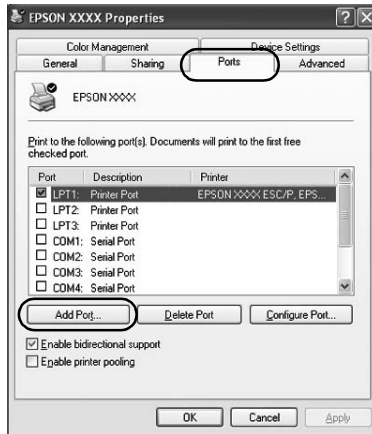
Als de printerdrivers nog niet op de client geïnstalleerd zijn, installeer die dan voordat u deze instellingen uitvoert.

Windows NT4.0/2000/XP/Vista

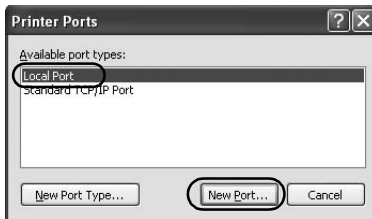
1. Open in het menu Start van Windows de map Printers of Printers and Faxes (Printers en faxapparaten).
 - Windows Vista
Klik op Start, Control Panel (Configuratiescherm) en vervolgens op Printers.
 - Windows NT4.0/2000
Klik op Start, Settings (Instellingen) en vervolgens op Printers.
 - Windows XP Professional
Klik op Start en vervolgens op Printers and Faxes (Printers en faxapparaten).
 - Windows XP Home Edition
Klik op Start, Control Panel (Configuratiescherm) en vervolgens op Printers and Faxes (Printers en faxapparaten).
2. Rechtsklik op het pictogram van de printer waarvoor u de instellingen wilt wijzigen, en klik op Properties (Eigenschappen).



3. Klik op het tabblad Ports (Poorten) en vervolgens op Add Port (Poort toevoegen).



4. Als het venster Printer Ports (Printerpoorten) verschijnt, selecteert u Local Ports (Lokale poorten). Vervolgens klikt u op New Port (Nieuwe poort).

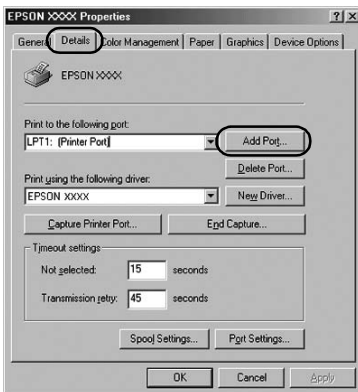


Windows 95/98/Me

1. Klik in het menu Start op Settings (Instellingen) en vervolgens op Printers.
2. Rechtsklik op het pictogram van de printer waarvoor u de instellingen wilt wijzigen, en klik op Properties (Eigenschappen).



3. Klik op het tabblad Details en vervolgens op Add Port (Poort toevoegen).



5. Controleer of de poort die u hebt toegevoegd, geselecteerd is voor Print to the following port (Afdrukken naar de volgende poort). Klik vervolgens op OK.

Belangrijk:

Wanneer de server en de clients hetzelfde besturingssysteem en dezelfde architectuur bezitten, kunt u de verbinding instellen volgens de procedures in de handleiding.

[Printersoftware] – [Uw printer op een netwerk instellen] – [De clients instellen]

Problemen en oplossingen

Netwerkproblemen

Er treedt een communicatiefout op	
Oorzaak	Oplossing
Zijn meerdere gebruikers tegelijkertijd aangemeld op een computer?	<p>Op een Windows XP (64-bit)/Vista (32-bit/64-bit)-systeem met meerdere gebruikers kan er een communicatiefout optreden als een nieuwe gebruiker een nieuwe afdruktaak start terwijl de vorige gebruiker nog aan het afdrukken is.</p> <p>Zorg ervoor dat de afdruktaak van de vorige gebruiker voltooid is en de gebruiker afgemeld is, voordat een nieuwe gebruiker zich aanmeldt en een nieuwe afdruktaak start.</p>
U kunt de gedeelde printer niet controleren via EPSON Status Monitor 3	
Oorzaak	Oplossing
Gebruikt u een printerserver met Windows XP (64-bit)/Vista (32-bit/64-bit), in combinatie met een client met een besturingssysteem (Windows 95/98/Me/NT4.0/2000) dat ouder is dan Windows XP (32-bit)?	<p>Wanneer u een dergelijke combinatie van besturingssystemen gebruikt, is het mogelijk dat op de client het foutvenster voor EPSON Status Monitor 3 niet verschijnt als er een fout optreedt.</p> <p>Blijf EPSON Status Monitor 3 uitvoeren terwijl u de printer gebruikt.</p>