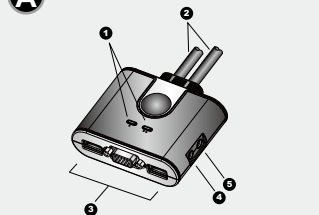
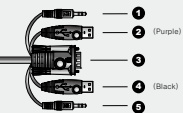


Package Contents
1 CS62T 2-Port USB KVM Switch with File Transfer
1 User Guide

Hardware Review



KVM Cable Connectors



2-Port USB KVM Switch with File Transfer

User Guide

© Copyright 2011 ATEN® International Co., Ltd. ATEN and the ATEN logo are trademarks of ATEN International Co., Ltd. All rights reserved.

This product is RoHS compliant.

Part No. PAPE-1285-290G Printing Date: 03/2011



Table with 2 columns: Model, Part No. Lists models like US 22537S, 22537S, 22537S and their corresponding part numbers.

CS62T 2-Port USB KVM Switch with File Transfer User Guide

- Requirements
Console
Computers
Cables
Hardware Review
Hardware Installation
Hotkey Summary Table

Configuration minimal

- Ordinateurs
Câbles
Description de l'appareil
Connecteurs de câble KVM
Installation du matériel

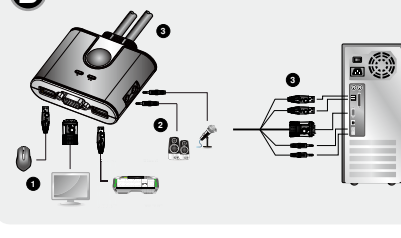
CS62T USB-KVM-Switch mit 2 Ports und Dateiübertragung Benutzerhandbuch

- Voraussetzungen
Konsole
Computer
Kabel
Hardwareübersicht
Hardware installieren

CS62T concentrador KVM de tipo USB con 2 puertos y transferencia de archivos Manual del usuario

- Requisitos
Consola
Computadores
Cables
Presentación del hardware
Conectores del cable KVM
Hardware instalar
Instalar el hardware

Hardware Installation



File Management



FCC Information

- This equipment has been tested and found to comply with the requirements for Class B digital device, pursuant to Part 15 of the FCC Rules. These limits are designed to provide reasonable protection against harmful interference to a residential installation.

Online Registration

Information: http://support.aten.com
North America: http://www.aten-usa.com/product_registration
Technical Phone Support: 888-2-8692959

The following contains information that relates to China.

Table with 4 columns: Model, Part No., and other specifications for China market.

All illustrations, documentation, and specifications contained in this media are subject to change without prior notification by ATEN. Please visit our website to find the most up to date version.

To perform file management operations, click the File Management icon on both computers.
Note: If file management is not working, click the file management icon on the folder that comes up.

Specifications

Table with 2 columns: Function and CS62T. Lists features like Computer Connections, Port Selection, Connectors, and Environmental specifications.

CS62T

Configuration minimal
Ordinateurs
Câbles
Description de l'appareil
Connecteurs de câble KVM
Installation du matériel

Caractéristiques techniques

Table with 2 columns: Fonction and CS62T. Lists technical specifications like Connections, Selection of ports, Connectors, and Environment.

Deutschelverwaltung

Die Dateien und Treiber, die für die Dateiübertragung benötigt werden, sind bereits in der Firmware des CS62T abgelegt. Wenn Sie die USB-Dateiübertragungsfunktion mit Ihrem Computer verbinden, erkennt Windows dies automatisch und installiert die erforderliche Software.

Technische Daten

Table with 2 columns: Funktion and CS62T. Lists technical specifications for German market.

Archivos están guardados en el firmware del CS62T.

Archivos están guardados en el firmware del CS62T. La primera vez que enchufe ambos cables de transferencia de archivos USB en las computadoras, Windows los detectará y los instalará.

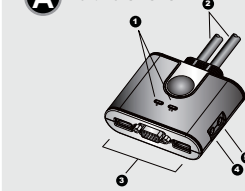
Especificaciones

Table with 2 columns: Función and CS62T. Lists technical specifications for Spanish market.

Package Contents

- 1 CS62T 2-Port USB KVM Switch with File Transfer 1 User Guide

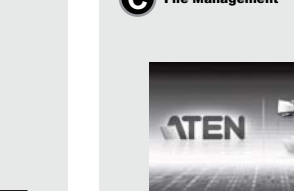
A Hardware Review



B Hardware Installation



C File Management



Online Registration
 International:
<http://support.aten.com>
 North America:
http://www.aten-usa.com/product_registration

Technical Phone Support
 International:
 886-2-8692069
 North America:
 1-888-ATEN Ext: 4988
 United Kingdom:
 44-8-4481-88923

The following contains information that relates to China:

物料清單 (BOM)	物料名稱	規格	數量	備註
	主機殼	CS62T	1	
	顯示器	顯示器	1	
	鍵盤	鍵盤	1	
	滑鼠	滑鼠	1	

Switch KVM a 2 porte USB CS62T con trasferimento file - Guida per l'utente

Requisiti

Console

- Monitor VGA, SVGA o MultiSync, con la più alta risoluzione fra quelle utilizzate dai computer collegati;
- Tastiera e mouse USB
- Microfono e altoparlanti (opzionale)

Computer

- Una porta VGA, SVGA o MultiSync
- Una porta VGA, SVGA o MultiSync
- Porte USB di tipo A
- Porte altoparlanti e microfono (opzionale)

Cavi

- Cavi necessari a installare e utilizzare il CS62T sono incorporate negli switch. Non è necessario acquistare altri cavi.

Hardware

- 1. LED delle porte
- 2. Cavo KVM
- 3. Pannello collegamento alla console
- 4. Pressi degli altoparlanti
- 5. Presa del microfono

Connettori del cavo KVM

- 1. Altoparlante
- 2. Tastiera/Mouse
- 3. Video
- 4. Trasferimento di file
- 5. Microfono

Installazione dell'hardware

- Assicurarsi che tutti i dispositivi che si desidera collegare siano spenti. Staccare la spina di ogni computer dotato della funzione Power On.
- Assicurarsi che tutti i dispositivi dell'installazione siano dotati di adeguata messa a terra.

CS62T 2-Port USB KVM Switch with File Transfer - User's Guide

システム要件

コンソール

- 高解像度のモニターまたはVGA、SVGA、またはマルチシンクモニター
- USBキーボード、USBマウス
- マイク、スピーカー（オプション）

コンピュータ

- 本体に接続できるコンピュータで下記のハードウェア構成が要求されます。
- VGA、SVGA、またはマルチシンク対応ビデオポート
- USBタイプAポート
- オプション: サウンドカード、スピーカー（オプション）

ケーブル

- 本体はケーブル一体のデザインなので、セットアップ中に必要なケーブルを別途用意しなくてもよい場合があります。
- 必要なケーブルは以下のとおりです。

製品名各部名称

- 1.ポートLED
- 2. KVMケーブル
- 3. コンソールパネル
- 4. スピーカー/マイク用接続ポート

KVMケーブルコネクタ

- 1. スピーカー/マイク
- 2. キーボード
- 3. マウス
- 4. マイク

ハードウェアセットアップ

- 本体に接続可能なコンピュータのハードウェア構成が次のとおりである必要があります。
- 必要なケーブルは以下のとおりです。

CS62T 2-Port USB KVM Switch (파일 전송 기능) 사용자 가이드

하드웨어 사양

- 콘솔: 모니터는 최소 2개의 모니터가 사용 가능한 최대 해상도를 표시할 수 있는 VGA, SVGA, 혹은 MultiSync 디스플레이.
- 컴퓨터: 본기에 연결 가능한 컴퓨터에 아래의 하드웨어 구성이 요구됩니다.

키보드

- USB 키보드
- USB 마우스
- 옵션: 사운드 카드, 스피커 (옵션)

케이블

- 본기는 케이블이 통합된 디자인이므로, 설정 시 필요한 케이블을 별도로 구매할 필요가 없습니다.
- 필요한 케이블은 다음과 같습니다.

하드웨어 이름

- 1. 포트 LED
- 2. KVM 케이블
- 3. 콘솔 패널
- 4. 마이크/스피커 포트

KVM 케이블 커넥터

- 1. 키보드
- 2. 마우스
- 3. 마이크

하드웨어 설치

- 연결할 컴퓨터의 하드웨어 구성이 다음의 사양에 맞는 것인지를 확인하십시오.
- 필요한 케이블은 다음의 목록에 포함되어 있습니다.

CS62T 2-Port USB KVM Switch with File Transfer - 用戶手冊

系統需求

- 顯示器: 至少需要2個顯示器, 且顯示器支援安裝和下列所有前置條件
- 電腦: 必須與主機連接的電腦, 其硬體規格必須符合下列條件。

鍵盤

- USB 鍵盤
- USB 滑鼠
- 選件: 喇叭裝置, 喇叭

線纜

- 本裝置必須與欲連接的各電腦:
 - 帶 VGA、SVGA 或 MultiSync 顯示器。
 - 帶 USB 鍵盤及 USB 滑鼠。
 - 選件: 喇叭裝置及喇叭。

硬體安裝

- 請確保所有欲連接的設備均已被關。關閉的電源支持具有功能, 則必須採取電源的電路。
- 請確保所有欲連接之設備, 皆已適當安全地連接好。

系統需求

- 顯示器: 至少需要2個顯示器, 且顯示器支援安裝和下列所有前置條件
- 電腦: 必須與主機連接的電腦, 其硬體規格必須符合下列條件。

鍵盤

- USB 鍵盤
- USB 滑鼠
- 選件: 喇叭裝置, 喇叭

線纜

- 本裝置必須與欲連接的各電腦:
 - 帶 VGA、SVGA 或 MultiSync 顯示器。
 - 帶 USB 鍵盤及 USB 滑鼠。
 - 選件: 喇叭裝置及喇叭。

硬體安裝

- 請確保所有欲連接的設備均已被關。關閉的電源支持具有功能, 則必須採取電源的電路。
- 請確保所有欲連接之設備, 皆已適當安全地連接好。

1. Collegare la tastiera USB, il mouse USB e il monitor alle rispettive porte su CS62T.

Note: 1. Una porta del mouse può essere utilizzata per la connessione di periferiche USB. A tal fine, collegare le periferiche al mouse o un hub USB e poi inserire l'hub nella porta del mouse.

2. Collegare il microfono e gli altoparlanti alle rispettive prese.

2. Inserire i connettori USB (porta video o il mouse), video e audio dei cavi KVM nelle rispettive porte su computer che si stanno installando.
Note: Se il computer è dotato di una sola porta USB, è possibile collegare un hub USB e poi inserire il cavo della tastiera/mouse e quello del trasferimento di file nell'hub USB.

Una volta effettuate tutte le connessioni, è possibile accendere il computer e le periferiche. Di default, all'accensione il CS62T si collega al primo computer che viene acceso.

Funzionamento

Cambio della porta

Tutte le operazioni di cambio della porta iniziano premendo due volte il tasto Bloc Scorr. Vedere la seguente tabella per i dettagli.

Tasti di scelta rapida	Azione
[Bloc Scorr]	Sposta KVM su auto fra le due porte.

Note: Se l'impiego del tasto Bloc Scorr entra in conflitto con altri programmi in uso sul computer, è possibile utilizzare il tasto CN.

Selezione della porta tramite mouse

Per spostarsi fra le porte è sufficiente fare doppio click con la rotellina del mouse USB. Questa funzione consente di spostarsi avanti e indietro tra le porte.
Note: 1. Questa funzione è supportata solo dai mouse USB e tre tasto con rotellina di scorrimento.
 2. L'impostazione predefinita è OFF.

Funzionamento dei tasti di scelta rapida

La selezione della modalità tasto di scelta rapida viene attivata premendo il tasto di scelta rapida.

1. Tenere premuto il tasto Bloc Num

- 2. Premere e rilasciare il tasto menu
 - 3. Rilasciare il tasto Bloc Num
- Note:** È possibile utilizzare i tasti [Ctrl][F12] al posto di [Bloc Num] {}.

Tabella di riepilogo dei tasti di scelta rapida

Combinazione	Funzione
[F12]	Assunta fra i tasti di attivazione predefiniti (Bloc Num) {} e alternativo [Ctrl][F12]
[F1]	Per alternare fra i tasti di cambio della porta predefiniti [Bloc Scorr] [Bloc Scorr] e alternativo [Ctrl][F1]
[F2]	Per abilitare/disabilitare l'eliminazione dei tasti rapidi della tastiera.
[F3]	Per abilitare/disabilitare l'eliminazione del mouse.
[F4]	Per abilitare/disabilitare il numero della porta del mouse.
[F5]	Per abilitare/Disabilitare il Movimento all'Accensione.
[F6]	Per abilitare la rigatura della tastiera.
[F7]	Per abilitare la rigatura della tastiera.
[F8]	Per abilitare la rigatura della tastiera.
[F9]	Per abilitare la rigatura della tastiera.
[F10]	Per abilitare la rigatura della tastiera.
[F11]	Per abilitare la rigatura della tastiera.
[F12]	Per abilitare la rigatura della tastiera.
[F13]	Per abilitare la rigatura della tastiera.
[F14]	Per abilitare la rigatura della tastiera.
[F15]	Per abilitare la rigatura della tastiera.
[F16]	Per abilitare la rigatura della tastiera.
[F17]	Per abilitare la rigatura della tastiera.
[F18]	Per abilitare la rigatura della tastiera.
[F19]	Per abilitare la rigatura della tastiera.
[F20]	Per abilitare la rigatura della tastiera.
[F21]	Per abilitare la rigatura della tastiera.
[F22]	Per abilitare la rigatura della tastiera.
[F23]	Per abilitare la rigatura della tastiera.
[F24]	Per abilitare la rigatura della tastiera.
[F25]	Per abilitare la rigatura della tastiera.
[F26]	Per abilitare la rigatura della tastiera.
[F27]	Per abilitare la rigatura della tastiera.
[F28]	Per abilitare la rigatura della tastiera.
[F29]	Per abilitare la rigatura della tastiera.
[F30]	Per abilitare la rigatura della tastiera.
[F31]	Per abilitare la rigatura della tastiera.
[F32]	Per abilitare la rigatura della tastiera.
[F33]	Per abilitare la rigatura della tastiera.
[F34]	Per abilitare la rigatura della tastiera.
[F35]	Per abilitare la rigatura della tastiera.
[F36]	Per abilitare la rigatura della tastiera.
[F37]	Per abilitare la rigatura della tastiera.
[F38]	Per abilitare la rigatura della tastiera.
[F39]	Per abilitare la rigatura della tastiera.
[F40]	Per abilitare la rigatura della tastiera.
[F41]	Per abilitare la rigatura della tastiera.
[F42]	Per abilitare la rigatura della tastiera.
[F43]	Per abilitare la rigatura della tastiera.
[F44]	Per abilitare la rigatura della tastiera.
[F45]	Per abilitare la rigatura della tastiera.
[F46]	Per abilitare la rigatura della tastiera.
[F47]	Per abilitare la rigatura della tastiera.
[F48]	Per abilitare la rigatura della tastiera.
[F49]	Per abilitare la rigatura della tastiera.
[F50]	Per abilitare la rigatura della tastiera.
[F51]	Per abilitare la rigatura della tastiera.
[F52]	Per abilitare la rigatura della tastiera.
[F53]	Per abilitare la rigatura della tastiera.
[F54]	Per abilitare la rigatura della tastiera.
[F55]	Per abilitare la rigatura della tastiera.
[F56]	Per abilitare la rigatura della tastiera.
[F57]	Per abilitare la rigatura della tastiera.
[F58]	Per abilitare la rigatura della tastiera.
[F59]	Per abilitare la rigatura della tastiera.
[F60]	Per abilitare la rigatura della tastiera.
[F61]	Per abilitare la rigatura della tastiera.
[F62]	Per abilitare la rigatura della tastiera.
[F63]	Per abilitare la rigatura della tastiera.
[F64]	Per abilitare la rigatura della tastiera.
[F65]	Per abilitare la rigatura della tastiera.
[F66]	Per abilitare la rigatura della tastiera.
[F67]	Per abilitare la rigatura della tastiera.
[F68]	Per abilitare la rigatura della tastiera.
[F69]	Per abilitare la rigatura della tastiera.
[F70]	Per abilitare la rigatura della tastiera.
[F71]	Per abilitare la rigatura della tastiera.
[F72]	Per abilitare la rigatura della tastiera.
[F73]	Per abilitare la rigatura della tastiera.
[F74]	Per abilitare la rigatura della tastiera.
[F75]	Per abilitare la rigatura della tastiera.
[F76]	Per abilitare la rigatura della tastiera.
[F77]	Per abilitare la rigatura della tastiera.
[F78]	Per abilitare la rigatura della tastiera.
[F79]	Per abilitare la rigatura della tastiera.
[F80]	Per abilitare la rigatura della tastiera.
[F81]	Per abilitare la rigatura della tastiera.
[F82]	Per abilitare la rigatura della tastiera.
[F83]	Per abilitare la rigatura della tastiera.
[F84]	Per abilitare la rigatura della tastiera.
[F85]	Per abilitare la rigatura della tastiera.
[F86]	Per abilitare la rigatura della tastiera.
[F87]	Per abilitare la rigatura della tastiera.
[F88]	Per abilitare la rigatura della tastiera.
[F89]	Per abilitare la rigatura della tastiera.
[F90]	Per abilitare la rigatura della tastiera.
[F91]	Per abilitare la rigatura della tastiera.
[F92]	Per abilitare la rigatura della tastiera.
[F93]	Per abilitare la rigatura della tastiera.
[F94]	Per abilitare la rigatura della tastiera.
[F95]	Per abilitare la rigatura della tastiera.
[F96]	Per abilitare la rigatura della tastiera.
[F97]	Per abilitare la rigatura della tastiera.
[F98]	Per abilitare la rigatura della tastiera.
[F99]	Per abilitare la rigatura della tastiera.
[F100]	Per abilitare la rigatura della tastiera.

Tabella di riepilogo dei tasti di scelta rapida (Continuation)

Combinazione	Funzione
[F101]	Per abilitare la rigatura della tastiera.
[F102]	Per abilitare la rigatura della tastiera.
[F103]	Per abilitare la rigatura della tastiera.
[F104]	Per abilitare la rigatura della tastiera.
[F105]	Per abilitare la rigatura della tastiera.
[F106]	Per abilitare la rigatura della tastiera.
[F107]	Per abilitare la rigatura della tastiera.
[F108]	Per abilitare la rigatura della tastiera.
[F109]	Per abilitare la rigatura della tastiera.
[F110]	Per abilitare la rigatura della tastiera.
[F111]	Per abilitare la rigatura della tastiera.
[F112]	Per abilitare la rigatura della tastiera.
[F113]	Per abilitare la rigatura della tastiera.
[F114]	Per abilitare la rigatura della tastiera.
[F115]	Per abilitare la rigatura della tastiera.
[F116]	Per abilitare la rigatura della tastiera.
[F117]	Per abilitare la rigatura della tastiera.
[F118]	Per abilitare la rigatura della tastiera.
[F119]	Per abilitare la rigatura della tastiera.
[F120]	Per abilitare la rigatura della tastiera.
[F121]	Per abilitare la rigatura della tastiera.
[F122]	Per abilitare la rigatura della tastiera.
[F123]	Per abilitare la rigatura della tastiera.
[F124]	Per abilitare la rigatura della tastiera.
[F125]	Per abilitare la rigatura della tastiera.
[F126]	Per abilitare la rigatura della tastiera.
[F127]	Per abilitare la rigatura della tastiera.
[F128]	Per abilitare la rigatura della tastiera.
[F129]	Per abilitare la rigatura della tastiera.
[F130]	Per abilitare la rigatura della tastiera.
[F131]	Per abilitare la rigatura della tastiera.
[F132]	Per abilitare la rigatura della tastiera.
[F133]	Per abilitare la rigatura della tastiera.
[F134]	Per abilitare la rigatura della tastiera.
[F135]	Per abilitare la rigatura della tastiera.
[F136]	Per abilitare la rigatura della tastiera.
[F137]	Per abilitare la rigatura della tastiera.
[F138]	Per abilitare la rigatura della tastiera.
[F139]	Per abilitare la rigatura della tastiera.
[F140]	Per abilitare la rigatura della tastiera.
[F141]	Per abilitare la rigatura della tastiera.
[F142]	Per abilitare la rigatura della tastiera.
[F143]	Per abilitare la rigatura della tastiera.
[F144]	Per abilitare la rigatura della tastiera.
[F145]	Per abilitare la rigatura della tastiera.
[F146]	Per abilitare la rigatura della tastiera.
[F147]	Per abilitare la rigatura della tastiera.
[F148]	Per abilitare la rigatura della tastiera.
[F149]	Per abilitare la rigatura della tastiera.
[F150]	Per abilitare la rigatura della tastiera.

Tabella di riepilogo dei tasti di scelta rapida (Continuation)

Combinazione	Funzione
[F151]	Per abilitare la rigatura della tastiera.
[F152]	Per abilitare la rigatura della tastiera.
[F153]	Per abilitare la rigatura della tastiera.
[F154]	Per abilitare la rigatura della tastiera.
[F155]	Per abilitare la rigatura della tastiera.
[F156]	Per abilitare la rigatura della tastiera.
[F157]	Per abilitare la rigatura della tastiera.
[F158]	Per abilitare la rigatura della tastiera.
[F159]	Per abilitare la rigatura della tastiera.
[F160]	Per abilitare la rigatura della tastiera.
[F161]	Per abilitare la rigatura della tastiera.
[F162]	Per abilitare la rigatura della tastiera.
[F163]	Per abilitare la rigatura della tastiera.
[F164]	Per abilitare la rigatura della tastiera.
[F165]	Per abilitare la rigatura della tastiera.
[F166]	Per abilitare la rigatura della tastiera.
[F167]	Per abilitare la rigatura della tastiera.
[F168]	Per abilitare la rigatura della tastiera.
[F169]	Per abilitare la rigatura della tastiera.
[F170]	Per abilitare la rigatura della tastiera.
[F171]	Per abilitare la rigatura della tastiera.
[F172]	Per abilitare la rigatura della tastiera.
[F173]	Per abilitare la rigatura della tastiera.
[F174]	Per abilitare la rigatura della tastiera.
[F175]	Per abilitare la rigatura della tastiera.
[F176]	Per abilitare la rigatura della tastiera.
[F177]	Per abilitare la rigatura della tastiera.
[F178]	Per abilitare la rigatura della tastiera.
[F179]	Per abilitare la rigatura della tastiera.
[F180]	Per abilitare la rigatura della tastiera.
[F181]	Per abilitare la rigatura della tastiera.
[F182]	Per abilitare la rigatura della tastiera.
[F183]	Per abilitare la rigatura della tastiera.
[F184]	Per abilitare la rigatura della tastiera.
[F185]	Per abilitare la rigatura della tastiera.
[F186]	Per abilitare la rigatura della tastiera.
[F187]	Per abilitare la rig