

GRAZIEPERAVEREACQUISTATOUNPRODOTTOTHOTPOINT.

Per ricevere un'assistenza più completa, registrare l'apparecchio su www.hotpoint.eu/register

Prima di utilizzare l'apparecchio, leggere attentamente le istruzioni relative alla sicurezza.



Prima della messa in funzione della lavatrice, è assolutamente necessario togliere i bulloni di sicurezza utilizzati per il trasporto. Per istruzioni dettagliate sulla procedura di rimozione, vedere le Istruzioni per l'installazione.

PANNELLO DI CONTROLLO

1. Tasto ON/OFF
2. Tasto BLOCCO TASTI
3. Tasto EXTRA TOUCH
4. Spie EXTRA TOUCH
5. Tasto e spia AVVIO/PAUSA
6. Tasto e spia OPZIONE
7. Tasto PARTENZA RITARDATA
8. Tasto CENTRIFUGA
9. Tasto TEMPERATURA
10. MANOPOLA PROGRAMMI

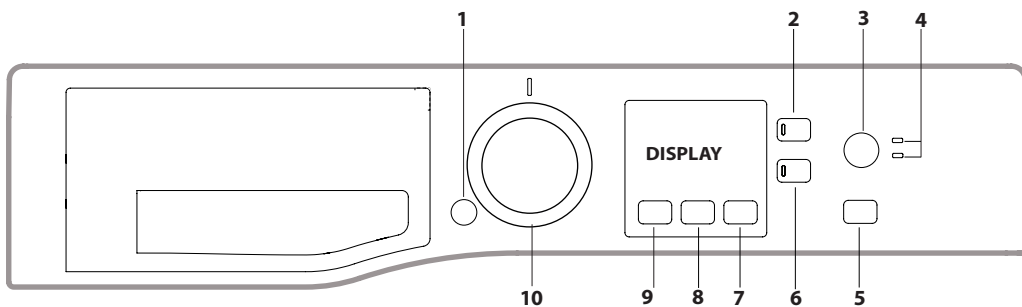


TABELLA PROGRAMMI

Carico massimo 10 Kg
Potenza assorbita in off-mode 0.5 W / in left-on mode 8 W

Programma	Temperatura		Centrifuga massima (giri)	Carico max. (kg)	Durata (h : m)	Detersivi e Additivi		Detersivo consigliato		Umidità residua % (***)	Consumo energia kWh	Acqua totale lt	Temperatura bucato °C
	Impostazione	Range				Lavaggio	Ammorbidente	Polvere	Liquido				
Misti	40°C	☼ - 40°C	1400	10,0	**	●	○	-	✓	-	-	-	-
Eco 40-60 (1)	40°C	40°C	1351	10,0	3:55	●	○	✓	✓	53	0,845	69	31
			1351	5,0	3:00	●	○	✓	✓	53	0,525	56	29
			1351	2,5	2:30	●	○	✓	✓	53	0,285	38	25
Cotone (2)	40°C	☼ - 60°C	1400	10,0	3:55	●	○	✓	✓	49	1,140	107	45
Sintetici (3)	40°C	☼ - 60°C	1200	5,5	2:55	●	○	✓	✓	35	0,830	80	43
Delicati	40°C	☼ - 40°C	1000	5,5	**	●	○	-	✓	-	-	-	-
Lana	40°C	☼ - 40°C	800	2,5	**	●	○	-	✓	-	-	-	-
Anti Allergy	60°C	40°C - 60°C	1400	5,5	**	●	○	✓	✓	-	-	-	-
Centrifuga&Scarico*	-	-	1400	10,0	**	-	-	-	-	-	-	-	-
Risciacquo&Centrifuga	-	-	1400	10,0	**	-	○	-	-	-	-	-	-
Baby 20°C	40°C	☼ - 40°C	1200 (****)	4,0	**	●	○	-	✓	-	-	-	-
20°C	20°C	☼ - 20°C	1400	10,0	1:50	●	○	-	✓	54,5	0,200	95	22
Piumoni	30°C	☼ - 30°C	1000	3,5	**	●	○	-	✓	-	-	-	-
Bianchi	40°C	☼ - 90°C	1400	10,0	2:05	●	○	✓	-	54	0,900	100	42
Rapido 30'	30°C	☼ - 30°C	1200 (****)	5,5	0:30	●	○	-	✓	71	0,210	50	27
Pieno Carico 45'	40°C	☼ - 40°C	1200	10,0	**	●	○	-	✓	-	-	-	-
Antimacchia 40°	40°C	☼ - 40°C	1400	10,0	**	●	○	-	✓	-	-	-	-

● Dosaggio richiesto ○ Dosaggio opzionale

La durata del ciclo indicata sul display o sul libretto è una stima calcolata in base a condizioni standard. Il tempo effettivo può variare in base a numerosi fattori quali temperatura e pressione dell'acqua in ingresso, temperatura ambiente, quantità di detersivo, quantità e tipo di carico, bilanciamento del carico, opzioni aggiuntive selezionate. I valori riferiti a programmi diversi dal programma Eco 40-60 sono puramente indicativi.

1) Eco 40-60 - Ciclo di lavaggio di prova in conformità con il regolamento UE Ecodesign 2019/2014. Il programma più efficiente in termini di consumo di acqua ed energia per il lavaggio di capi di cotone mediamente sporchi.

Nota: i valori della velocità di centrifuga visualizzati sul display possono differire leggermente da quelli riportati nella tabella.

Per tutti gli Istituti di prova:

- 2) Programma cotone lungo: impostare il programma "Cotone" con una temperatura di 40°C.
- 3) Programma sintetico lungo: impostare il programma "Sintetici" con una temperatura di 40°C.

* Selezionando il programma "Centrifuga & Scarico" ed escludendo la centrifuga la macchina effettuerà solo lo scarico.

** E' possibile controllare la durata dei programmi di lavaggio sul display.

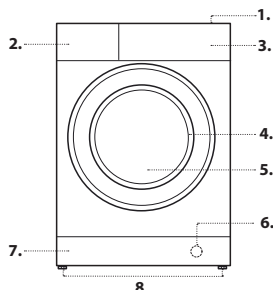
*** Alla fine del programma eseguito con la massima velocità di centrifuga selezionabile, con le impostazioni predefinite.

**** Il display visualizza la velocità di centrifuga consigliata come valore predefinito.

Nota: Se è impostata l'opzione "Igiene Vapore", la durata dei cicli di lavaggio aumenterà.

DESCRIZIONE DEL PRODOTTO

1. Piano di lavoro
2. Cassetto Detersivi
3. Pannello di Controllo
4. Maniglia
5. Oblo'
6. Pompa di scarico (dietro lo zoccolo)
7. Zoccolo (amovibile)
8. Piedini regolabili (2)



CASSETTO DETERSIVI

Scomparto *:

Non inserire il detersivo in questo scomparto.

Scomparto 1: Detersivo per lavaggio (in polvere o liquido)

Nel caso di utilizzo di detersivo liquido si consiglia di utilizzare la paretina **A** in dotazione per un corretto dosaggio.

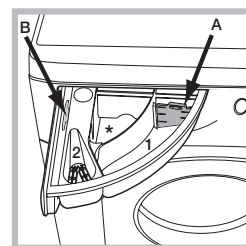
Per l'utilizzo del detersivo in polvere riporre la paretina nella cavità **B**.

Scomparto 2: Additivi (ammorbidente, ecc.)

L'ammorbidente non deve superare la scritta "MAX".

! Usare detersivi in polvere per capi in cotone bianchi e per il prelavaggio e per lavaggi con temperatura superiore a 60°C.

! Seguire le indicazioni riportate sulla confezione di detersivo.



PROGRAMMI

Attenersi alle raccomandazioni indicate sui simboli di lavaggio dei capi. Il valore indicato nel simbolo è la temperatura massima consigliata per lavare l'indumento.



Misti

Per il lavaggio di indumenti di cotone, lenzuola, fibre sintetiche e fibre miste con un grado di sporcizia basso/medio.

Eco 40-60

Per il lavaggio di capi di cotone mediamente sporchi, lavabili a 40 °C o 60 °C tutti nello stesso ciclo. È il programma standard per il lavaggio del cotone e il più efficiente in termini di consumo di acqua ed energia.

Cotone

Per lavare asciugamani, biancheria intima, tovaglie ecc. In tessuto di cotone e lino resistente, da mediamente a molto sporco.

Sintetici

Per lavare capi in fibre sintetiche (come poliestere, poliacrilico, viscosa ecc.) O misto cotone, mediamente sporchi.

Delicati

Per lavare capi in fibre sintetiche (come poliestere, poliacrilico, viscosa ecc.) O misto cotone, leggermente sporchi.

Lana - Wool Care:

Il ciclo di lavaggio Lana di questa lavatrice è stato approvato da The Woolmark Company per il lavaggio di capi in lana lavabili in lavatrice, purché il lavaggio venga eseguito nel rispetto delle istruzioni riportate sull'etichetta dell'indumento e delle indicazioni fornite dal produttore della lavatrice. Il simbolo Woolmark è un marchio di certificazione valido in molti Paesi. (M2222)



Anti Allergy

per la rimozione dei principali allergeni come polline, acari, peli del gatto e cane.

Centrifuga&Scarico

Centrifuga il carico e svuota il cestello dall'acqua. Per indumenti resistenti. Se si esclude la centrifuga, la lavatrice si limita a scaricare l'acqua.

Risciacquo&Centrifuga

Risciacqua i capi e avvia la centrifuga. Per indumenti resistenti.

Baby

Usare lo speciale ciclo di lavaggio per rimuovere lo sporco tipicamente causato dai neonati, senza lasciare traccia di detersivi sui pannolini per evitare di causare una reazione allergica sulla loro pelle delicata. Questo ciclo è stato ideato appositamente per ridurre la quantità di batteri utilizzando una maggiore quantità d'acqua, e ottimizzando l'effetto degli speciali additivi aggiunti al detersivo.

20°C

Per il lavaggio di capi di cotone poco sporchi alla temperatura di 20 °C.

Piumoni

per lavare capi con imbottiture in piuma d'oca quali piumoni matrimoniali e singoli (non eccedenti i 3,5 kg. di peso), cuscini, giacche. Si raccomanda di caricare i piumini nel cestello ripiegandone i lembi verso l'interno e di non superare i ¾ di volume del cestello stesso. Per un lavaggio ottimale si raccomanda di utilizzare detersivo liquido da dosare nel cassetto detersivi.

Bianchi

Bianchi e colorati resistenti molto sporchi.

Rapido 30'

per lavare capi leggermente sporchi in poco tempo. Non è indicato per lana, seta e capi da lavare a mano.

Pieno Carico 45'

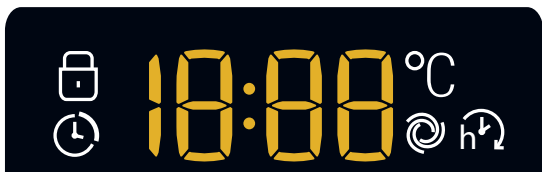
Indicato per il lavaggio a pieno carico di vestiti di cotone moderatamente sporchi in 45 minuti.

Antimacchia 40°

Questo programma è indicato per indumenti molto sporchi, con colori resistenti. Garantisce una classe di lavaggio superiore rispetto a quella standard (classe A). Quando si utilizza questo programma, evitare di introdurre indumenti di colori diversi. Si consiglia l'uso di detersivo in polvere. In caso di macchie ostinate, viene consigliato un pretrattamento con additivi speciali.

DISPLAY

Il display è utile per programmare la macchina e fornisce molteplici informazioni.



Viene visualizzata la durata dei vari programmi a disposizione e a ciclo avviato il tempo residuo alla fine dello stesso (il display visualizzerà la durata massima del ciclo selezionato che potrà diminuire dopo alcuni minuti, in quanto la durata effettiva del programma varia in base al carico di biancheria e alle impostazioni date); nel caso fosse stata impostata una PARTENZA RITARDATA, viene visualizzato il tempo mancante all'avvio del programma selezionato.

Inoltre, premendo il relativo tasto, vengono visualizzati i valori massimi della velocità di centrifuga e di temperatura che la macchina può effettuare in base al programma impostato o gli ultimi valori selezionati se compatibili con il programma scelto.

Spia Oblò bloccato

Il simbolo acceso indica che l'oblò è bloccato. Per evitare danni è necessario attendere che il simbolo si spenga prima di aprire l'oblò. Per aprire la porta mentre un ciclo è in corso premere il tasto AVVIO/PAUSA se il simbolo è spento sarà possibile aprire l'oblò.

PRIMO UTILIZZO

Dopo l'installazione, prima dell'uso, effettuare un ciclo di lavaggio con pochissimo detersivo e senza biancheria impostando il programma "Auto Pulizia". (vedi "Manutenzione e cura").

USO QUOTIDIANO

Preparare la biancheria seguendo le raccomandazioni della sezione "CONSIGLI E SUGGERIMENTI".

- Premere il tasto ON/OFF ; la spia relativa al tasto AVVIO/PAUSA lampeggerà lentamente di colore verde.

- Aprire la porta oblò. Caricare la biancheria facendo attenzione a non superare la quantità di carico indicata nella tabella programmi.

- Estrarre il cassetto e versare il detersivo nelle apposite vaschette come spiegato nella sezione "CASSETTO DETERSIVI".

- Chiudere l'oblò.

- Selezionare il ciclo di lavaggio desiderato.

- Premendo il tasto si riduce progressivamente la temperatura sino al lavaggio a freddo "OFF". Premendo il tasto si riduce progressivamente la centrifuga sino alla sua esclusione "OFF". Un'ulteriore pressione dei tasti riporterà i valori al massimo consentito per il ciclo selezionato.

- Selezionare le opzioni desiderate.

AVVIO DI UN CICLO

Premere il tasto AVVIO/PAUSA .

Nella fase di preparazione di ciascun ciclo di lavaggio, l'oblò si blocca (il simbolo si accende) e il cestello inizia a ruotare, poi l'oblò si sblocca (il simbolo si spegne) e si blocca di nuovo (il simbolo si accende). Il rumore dello scatto che si avverte proviene dal meccanismo di blocco dell'oblò. Quando l'oblò è bloccato, l'acqua riempie il cestello e viene avviata la fase di lavaggio.

METTERE IN PAUSA UN PROGRAMMA

Per mettere in pausa il lavaggio, premere il tasto AVVIO/PAUSA ; la spia lampeggerà con colore ambra. Per far ripartire il lavaggio dal punto in cui è stato interrotto, premere nuovamente il tasto AVVIO/PAUSA .

APRIRE L'OBLO', SE NECESSARIO

Dopo l'avvio di un programma, il simbolo si accende per indicare che l'oblò non può essere aperto. Fino a quando un ciclo di lavaggio è in esecuzione, l'oblò rimane bloccato. Per aprire l'oblò mentre un programma è in corso, ad esempio, per aggiungere o rimuovere dei capi, premere il tasto AVVIO/PAUSA per metterlo in pausa; la spia lampeggerà con colore ambra. Se il simbolo non è illuminato, si potrà aprire l'oblò. Premere nuovamente il tasto AVVIO/PAUSA per continuare il programma.

CAMBIARE UN CICLO DI LAVAGGIO MENTRE È IN CORSO

Per cambiare un programma mentre è in corso, mettere la lavabiancheria in pausa premendo il tasto AVVIO/PAUSA (la spia relativa lampeggerà con colore ambra); selezionare quindi il ciclo desiderato e premere nuovamente il tasto AVVIO/PAUSA .

! Se si desidera annullare un ciclo già avviato, premere a lungo il tasto ON/OFF . Il ciclo verrà interrotto e la macchina si spegnerà.

FINE DEL PROGRAMMA

Viene indicata dalla scritta "END" sul display, quando il simbolo si spegnerà sarà possibile aprire l'oblò. Aprire l'oblò, scaricare la biancheria e spegnere la macchina. Se non si preme il tasto "ON/OFF" , la lavatrice si spegnerà in modo automatico dopo circa 10 minuti.

OPZIONI

- Se l'opzione selezionata non è compatibile con il programma impostato, la spia lampeggerà e l'opzione non verrà attivata.

Extra Risciacquo

Selezionando questa opzione si aumenta l'efficacia del risciacquo, e si assicura la massima rimozione del detersivo. È utile per pelli particolarmente sensibili.

Extra Touch

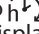
Premendo il tasto una volta si attiva la funzione "Rapido" , che riduce la durata del ciclo.

Premendolo una seconda volta viene attivata la funzione "Igiene Vapore" che permette di ottimizzare le prestazioni di lavaggio. Durante il ciclo viene generato vapore che, oltre a pulire, elimina i batteri dalle fibre.

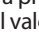
Introdurre il bucato nel cestello, selezionare un programma compatibile e impostare l'opzione Igiene Vapore.

! Il vapore generato mentre la lavatrice è in funzione potrebbe appannare il vetro dell'oblò.


Partenza ritardata

Per impostare la partenza ritardata del programma prescelto, premere il tasto relativo fino a raggiungere il tempo di ritardo desiderato. Quando tale opzione è attiva, sul display si illumina il simbolo . Per rimuovere la partenza ritardata premere il tasto fino a che sul display compare la scritta "OFF".



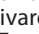
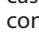
Temperatura

Ogni programma ha una temperatura predefinita. Se si desidera modificare la temperatura, premere il tasto . Il valore viene visualizzato sul display.

Centrifuga

Ogni programma ha una velocità di centrifuga predefinita. Se si desidera modificare la velocità di centrifuga, premere il tasto . Il valore viene visualizzato sul display.

BLOCCO TASTI

per attivare il blocco del pannello di controllo, tenere premuto il tasto  per circa 2 secondi. Il simbolo  acceso indica che il pannello di controllo è bloccato (ad eccezione del tasto ON/OFF ). In questo modo si impediscono modifiche accidentali dei programmi), soprattutto se in casa ci sono dei bambini. Per disattivare il blocco del pannello di controllo, tenere premuto il tasto  per circa 2 secondi.

CONSIGLI E SUGGERIMENTI

Suddividere la biancheria secondo:

Tipo di in tessuto (cotone, fibre miste, sintetici, lana, capi da lavare a mano). Colore (separare i capi colorati dai bianchi, lavare i nuovi capi colorati a parte). Delicati (piccoli indumenti - come calze di nylon - gli elementi con ganci - come reggiseni - inserirli in un sacchetto di stoffa).

Vuotare le tasche

Oggetti come monete o accendini possono danneggiare la lavabiancheria e il cestello. Controllare i bottoni.

Seguire le raccomandazioni per dosaggio/additivi

Per ottimizzare il risultato della pulizia, evitare il deposito di fastidiosi residui di detersivo sul bucato e consentire di risparmiare, evitando gli sprechi dovuti al detersivo in eccesso.

Usare temperature basse e durate più lunghe

I programmi più efficienti in termini di consumo energetico sono di solito quelli che funzionano a temperature più basse e con una durata più lunga.

Rispettare le dimensioni di carico

Per risparmiare acqua ed energia, caricare la lavatrice senza superare la capacità di carico indicata nella tabella "TABELLA PROGRAMMI".

Rumorosità e contenuto di umidità residua

Sono influenzati dalla velocità della centrifuga: quanto più è alta la velocità nella fase di centrifuga, tanto più è alto il livello di rumorosità e basso il contenuto di umidità residua.


MANUTENZIONE E CURA


Per qualsiasi operazione di pulizia e manutenzione, spegnere e scollegare la macchina. Non utilizzare liquidi infiammabili per pulire la lavabiancheria. Pulisci e mantieni la lavabiancheria periodicamente (almeno 4 volte all'anno).

Escludere acqua e corrente elettrica

Chiudere il rubinetto dell'acqua dopo ogni lavaggio. Si limita così l'usura dell'impianto idraulico della lavabiancheria e si elimina il pericolo di perdite. Staccare la spina della corrente quando si pulisce la lavabiancheria e durante i lavori di manutenzione.

Pulire la lavabiancheria

La parte esterna e le parti in gomma possono essere puliti con un panno imbevuto di acqua tiepida e sapone. Non usare solventi o abrasivi. La lavabiancheria è dotata di un programma di "Auto Pulizia" delle parti interne che deve essere effettuato senza alcun tipo di carico nel cesto. Il detersivo (nella quantità pari al 10% di quella consigliata per capi poco sporchi) o additivi specifici per la pulizia della lavabiancheria, potranno essere utilizzati come coadiuvanti nel programma di lavaggio. Si consiglia di effettuare il programma di pulizia ogni 40 cicli di lavaggio. Per avviare il programma, chiudere la porta, accendere la macchina e premere il pulsante  per 5 secondi.

Il programma partirà automaticamente ed avrà una durata di circa 70 minuti. Per fermare il ciclo premere il tasto AVVIO/PAUSA .

Pulire il cassetto dei detersivi

Sfilare il cassetto sollevandolo e tirandolo verso l'esterno. Lavarlo sotto l'acqua corrente; questa pulizia va effettuata frequentemente.

Curare oblò e cestello

Lasciare sempre socchiuso l'oblò per evitare che si formino cattivi odori.

Pulire la pompa

La lavabiancheria è dotata di una pompa autopulente che non ha bisogno di manutenzione. Può però succedere che piccoli oggetti (monete, bottoni) cadano nella precamera che protegge la pompa, situata nella parte inferiore di essa.

! Assicurarsi che il ciclo di lavaggio sia terminato e staccare la spina.

Per accedere alla precamera:

1. rimuovere il pannello di copertura sul lato anteriore della macchina facendo leva con un giravite al centro ed ai lati dello stesso;
2. svitare il coperchio della pompa di scarico ruotandolo in senso antiorario: è normale che fuoriesca un po' d'acqua;
3. pulire accuratamente l'interno;
4. riavvitare il coperchio;

5. rimontare il pannello assicurandosi, prima di spingerlo verso la macchina, di aver inserito i ganci nelle apposite asole.

Controllare il tubo di alimentazione dell'acqua

Controllare il tubo di alimentazione almeno una volta all'anno. Se presenta screpolature e fessure va sostituito: durante i lavaggi le forti pressioni potrebbero provocare improvvise spaccature.

! Non utilizzare mai tubi già usati.

SISTEMA BILANCIAMENTO DEL CARICO

Prima di ogni centrifuga, per evitare vibrazioni eccessive e per distribuire il carico in modo uniforme, il cestello effettua delle rotazioni ad una velocità leggermente superiore a quella del lavaggio. Se al termine di ripetuti tentativi il carico non fosse ancora correttamente bilanciato la macchina effettua la centrifuga ad una velocità inferiore a quella prevista. In presenza di eccessivo sbilanciamento la lavabiancheria effettua la distribuzione anziché la centrifuga. Per favorire una migliore distribuzione del carico e il suo corretto bilanciamento si consiglia di mescolare capi grandi e piccoli.

ACCESSORI

Contatta il nostro Servizio Assistenza per controllare se i seguenti accessori sono disponibili per questo modello di lavabiancheria.

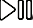

Kit di sovrapposizione

Con questo accessorio puoi fissare l'asciugatrice sulla parte superiore della vostra lavabiancheria per risparmiare spazio e per facilitare il carico e lo scarico dell'asciugatrice.

TRASPORTO E MOVIMENTAZIONE






Non sollevare la lavabiancheria tenendola per il piano superiore.

Staccare la spina dalla presa di corrente e chiudere il rubinetto dell'acqua. Controllare che l'oblò e il cassetto dei detersivi siano ben chiusi. Scollegare il tubo di carico dal rubinetto dell'acqua, quindi staccare il tubo di scarico. Rimuovere tutta l'acqua residua dai tubi, e fissarli in modo che non possano essere danneggiati durante il trasporto. Riapplicare i bulloni di trasporto. Seguire, in ordine inverso, la procedura per la rimozione dei bulloni di trasporto descritta nelle "Istruzioni per l'installazione".

DEMO MODE: per disattivare questa funzione, spegnere la lavatrice. Tenendo premuto il tasto "AVVIO/PAUSA" , premere anche il tasto "ON/OFF"  entro 5 secondi e tenerli premuti entrambi per 2 secondi.

ANOMALIE E RIMEDI

Può accadere che la lavabiancheria non funzioni. Prima di telefonare al Servizio Assistenza, controllare che non si tratti di un problema facilmente risolvibile aiutandosi con il seguente elenco.

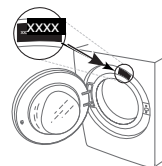
Anomalie	Possible cause / Soluzione
La lavabiancheria non si accende.	La spina non è inserita nella presa della corrente, o non abbastanza da fare contatto. In casa non c'è corrente.
Il ciclo di lavaggio non inizia.	L'oblò non è ben chiuso. Il tasto ON/OFF  non è stato premuto. Il tasto AVVIO/PAUSA  non è stato premuto. Il rubinetto dell'acqua non è aperto. Si è impostato un ritardo sull'ora di avvio.
La lavabiancheria non carica acqua (Sul display viene visualizzata la scritta "H2O").	Il tubo di alimentazione dell'acqua non è collegato al rubinetto. Il tubo è piegato. Il rubinetto dell'acqua non è aperto. In casa manca l'acqua. Non c'è sufficiente pressione. Il tasto AVVIO/PAUSA  non è stato premuto.
La lavabiancheria carica e scarica acqua di continuo.	Il tubo di scarico non è installato fra 65 e 100 cm da terra. L'estremità del tubo di scarico è immersa nell'acqua. Lo scarico a muro non ha lo sfiato d'aria. Se dopo queste verifiche il problema non si risolve, chiudere il rubinetto dell'acqua, spegnere la lavabiancheria e chiamare il Servizio Assistenza. Se l'abitazione si trova agli ultimi piani di un edificio, è possibile che si verifichino fenomeni di sifonaggio, per cui la lavabiancheria carica e scarica acqua di continuo. Per eliminare l'inconveniente sono disponibili in commercio apposite valvole anti-sifonaggio.
La lavabiancheria non scarica o non centrifuga.	Il programma non prevede lo scarico: con alcuni programmi occorre avviarlo manualmente. Il tubo di scarico è piegato. La conduttura di scarico è ostruita.
La lavabiancheria vibra molto durante la centrifuga.	Il cestello, al momento dell'installazione, non è stato sbloccato correttamente. La lavabiancheria non è in piano. La lavabiancheria è stretta tra mobili e muro.
La lavabiancheria perde acqua.	Il tubo di alimentazione dell'acqua non è ben avvitato. Il cassetto dei detersivi è intasato. Il tubo di scarico non è fissato bene.
Le spie delle "Opzioni" e dell'AVVIO/PAUSA  lampeggiano velocemente e il display visualizza un codice di anomalia (es.: F-01, F-..).	Spegnere la macchina e togliere la spina dalla presa, attendere circa 1 minuto quindi riaccenderla. Se l'anomalia persiste, chiamare il Servizio Assistenza.
Si forma troppa schiuma.	Il detersivo non è specifico per lavabiancheria (deve esserci la dicitura "per lavatrice", "a mano e in lavatrice", o simili). Il dosaggio è stato eccessivo.
Dopo aver premuto il tasto AVVIO/PAUSA , il cestello ruota ma la lavatrice non carica acqua e nessun errore compare sul display.	Vedi "DEMO MODE"

Per ulteriori informazioni sul prodotto, ordini di parti di ricambio, documentazione su politiche aziendali e normative:

- Utilizzando il codice QR nel proprio apparecchio
- visitare il nostro sito web <http://docs.hotpoint.eu> e la pagina parts-selfservice.whirlpool.com
- Visitare il sito web <http://docs.hotpoint.eu>.
- Oppure, **contattare il Servizio Assistenza** (al numero di telefono riportato sul libretto di garanzia). Quando si contatta il Servizio Assistenza, fornire i codici presenti sulla targhetta matricola del prodotto.

Per le informazioni relative a riparazione e manutenzione, visitare il sito web www.hotpoint.com

È possibile trovare maggiori informazioni sul proprio modello online su <https://eprel.ec.europa.eu/>, che è il database ufficiale dei prodotti EPREL dell'Unione Europea. Dopo aver selezionato la Categoria di prodotto, inserire l'Identificativo del modello del prodotto. L'Identificativo del modello è composto da lettere e numeri e si trova sulla targhetta d'identificazione, come Mod. (vedere immagine a destra).



PULIZIA E MANUTENZIONE

**Per le operazioni di pulizia e manutenzione, spegnere la lavatrice e scollegare l'alimentazione.
Non utilizzare liquidi infiammabili per pulire la lavatrice.**

PULIZIA DELLA SUPERFICIE ESTERNA DELLA LAVATRICE

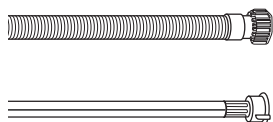
Utilizzare un panno morbido umido per pulire le parti esterne della lavatrice.

Non utilizzare detergenti per vetri o generici, polveri abrasive o simili per pulire il pannello di controllo: queste sostanze potrebbero danneggiare i caratteri stampati.

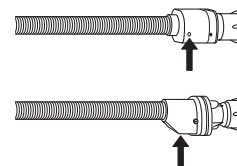
CONTROLLO DEL TUBO DI ALIMENTAZIONE DELL'ACQUA

Controllare regolarmente il tubo di carico per l'eventuale presenza di fragilità, screpolature e fessure. Se risulta danneggiato, sostituirlo con un tubo nuovo disponibile tramite la nostra Assistenza post-vendita o il rivenditore specializzato.

A seconda del tipo di tubo:



Se il tubo di carico ha un rivestimento trasparente, controllare periodicamente se il colore è localmente più intenso. In questo caso, il tubo può presentare una perdita e deve essere sostituito.

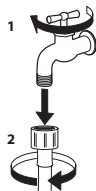


Tubi di arresto dell'acqua: controllare la finestrella di ispezione della valvola di sicurezza (vedi la freccia). Se è rossa, indica che è stata avviata la funzione di arresto dell'acqua: sostituire il tubo con uno nuovo.

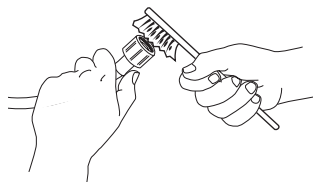
Per svitare il tubo, premere il pulsante di rilascio (se presente) mentre si svita il tubo.

PULIZIA DEI FILTRI A RETE DEL TUBO DI ALIMENTAZIONE DELL'ACQUA

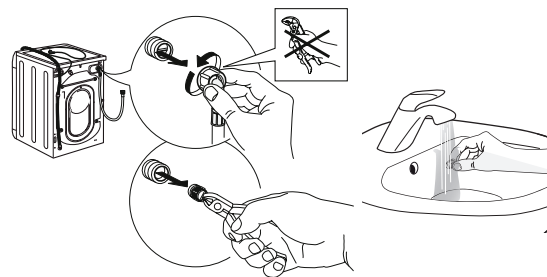
1. Chiudere il rubinetto dell'acqua e svitare il tubo di carico.



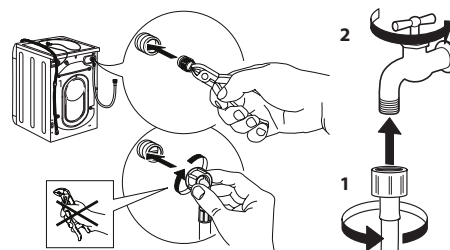
2. Pulire accuratamente il filtro a rete nell'estremità del tubo con una spazzola a setole fini.



3. Svitare quindi manualmente il tubo di carico sul retro della lavatrice. Estrarre con le pinze il filtro a rete dalla valvola nella parte posteriore della lavatrice e pulirlo accuratamente.



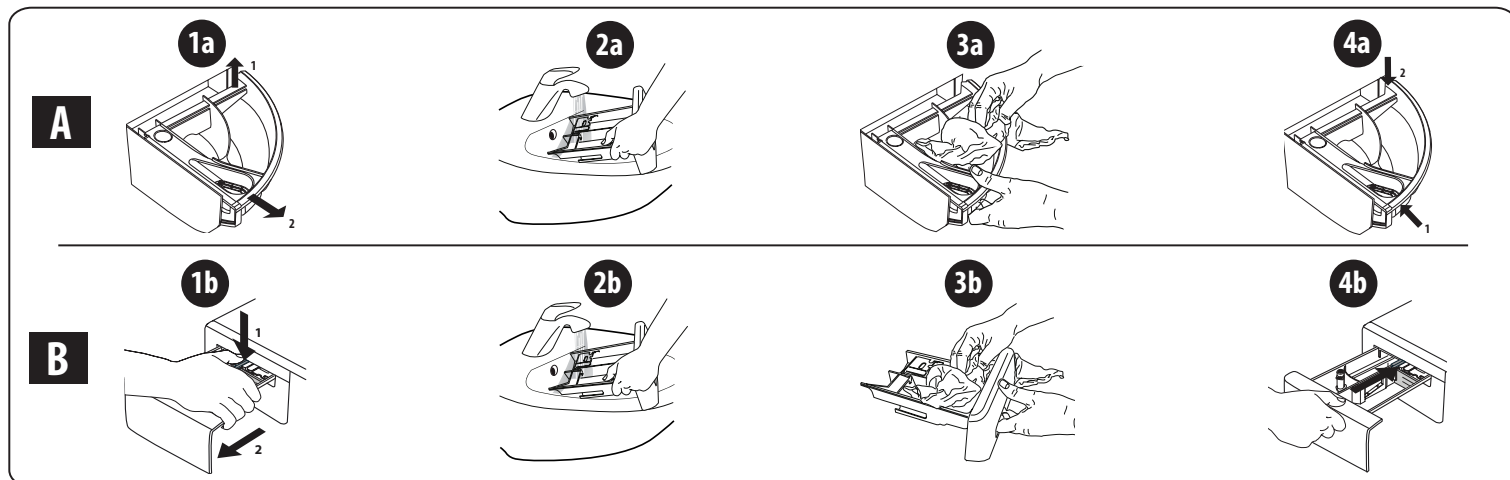
4. Inserire nuovamente il filtro a rete. Collegare nuovamente il tubo di carico al rubinetto dell'acqua e alla lavatrice. Non utilizzare un utensile per collegare il tubo di carico. Aprire il rubinetto dell'acqua e controllare che tutti i collegamenti siano ben serrati.



PULIZIA DEL DOSATORE DEL DETERSIVO

Per rimuovere il dosatore, esercitare una pressione verso l'alto ed estrarlo (vedi la figura).

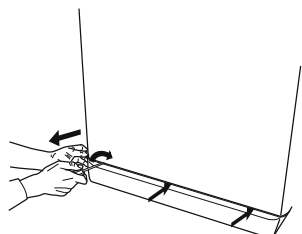
Lavare il dosatore sotto l'acqua corrente: l'operazione va ripetuta di frequente.



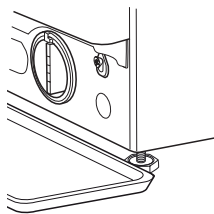
PULIZIA DEL FILTRO DELL'ACQUA/SCARICO DELL'ACQUA RESIDUA

Spegnere la lavatrice e scollegare l'alimentazione, prima di procedere alla pulizia del filtro dell'acqua o di scaricare l'acqua residua. Se si è utilizzato un programma di lavaggio ad alta temperatura, aspettare che l'acqua si raffreddi prima di scaricarla. Pulire il filtro dell'acqua regolarmente ogni tre mesi per evitare che possa intasarsi e impedire di scaricare correttamente l'acqua. Se l'acqua non riesce a defluire, il display segnala che il filtro dell'acqua potrebbe essere otturato.

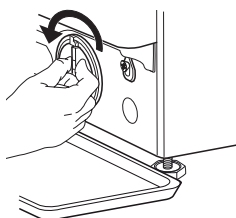
1. Rimuovere il pannello dello zoccolo: con un cacciavite, eseguire l'operazione illustrata nella figura seguente.



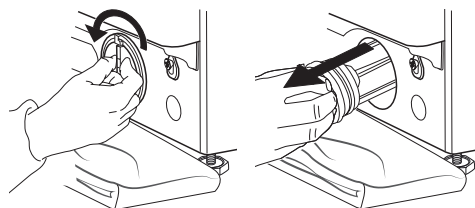
2. Contenitore per l'acqua di scarico: posizionare un contenitore basso e largo sotto il filtro per raccogliere l'acqua residua.



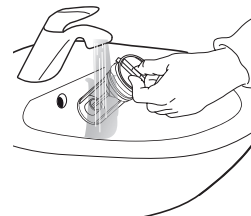
3. Scaricare l'acqua: ruotare lentamente il filtro in senso antiorario finché non fuoriesce tutta l'acqua. Far defluire l'acqua verso l'esterno senza rimuovere il filtro. Una volta riempito il contenitore, chiudere il filtro dell'acqua ruotandolo in senso orario. Svuotare il contenitore. Ripetere la procedura fino a quando tutta l'acqua è stata scaricata.



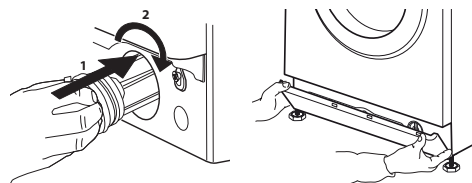
4. Rimozione del filtro: posizionare uno straccio di cotone sotto il filtro dell'acqua affinché assorba l'acqua residua. Estrarre il filtro dell'acqua ruotandolo in senso antiorario.



5. Pulire il filtro dell'acqua: eliminare i residui presenti e lavarlo sotto l'acqua corrente.



6. Inserire il filtro dell'acqua e riposizionare lo zoccolo: reintrodurre il filtro dell'acqua ruotandolo in senso orario. Assicurarsi di ruotarlo fino in fondo: la manopola del filtro deve trovarsi in posizione verticale. Per verificare la tenuta del filtro dell'acqua, versare circa un litro d'acqua nel dosatore del detersivo. Riposizionare lo zoccolo.



TRASPORTO E SPOSTAMENTI

Non sollevare mai la lavatrice tenendola per il piano superiore.

1. Estrarre la spina dalla presa di rete e chiudere il rubinetto dell'acqua.
2. Assicurarsi che lo sportello e il dosatore del detersivo siano chiusi in modo adeguato.
3. Scollegare il tubo di carico dal rubinetto dell'acqua e rimuovere il tubo di scarico dal punto di scarico. Far defluire tutta l'acqua residua dai tubi e fissarli per evitare che si danneggino durante il trasporto.
4. Reinscrivere i bulloni di trasporto. Seguire in ordine inverso le istruzioni per la rimozione dei bulloni di trasporto riportate nella "Guida all'installazione".

Importante: non trasportare mai la lavatrice senza aver fissato i bulloni di trasporto.

ASSISTENZA POST- VENDITA

PRIMA DI CHIAMARE L'ASSISTENZA POST-VENDITA

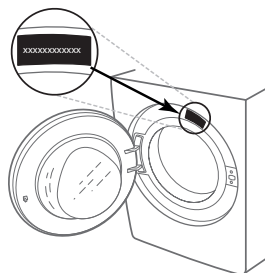
1. Si può provare a risolvere il problema da soli, con l'aiuto dei suggerimenti riportati in **PROBLEMI E SOLUZIONI**

SE IL GUASTO RIMANE ANCHE DOPO AVER ESEGUITO I CONTROLLI SOPRA INDICATI, CONTATTARE L'ASSISTENZA POST-VENDITA PIÙ VICINA

Per ricevere assistenza, chiamare il numero riportato sul libretto della garanzia.

Nel contattare l'Assistenza post-vendita, comunicare sempre:

- una breve descrizione del problema;
- il tipo e il modello esatto di apparecchio;



2. Spegnerne e riaccendere l'apparecchio per vedere se il problema persiste.

- il numero dell'assistenza (riportato sulla targhetta dopo la parola "Service");

SERVICE 0000 000 00000



- l'indirizzo completo;
- il numero di telefono.

Se fosse necessario un intervento di riparazione, contattare un servizio di Assistenza post-vendita autorizzato (per assicurarsi che le riparazioni siano eseguite correttamente utilizzando ricambi originali).

FALEMINDERIT QË BLETË PRODUKTIN "HOTPOINT".



Nëse keni nevojë për më shumë ndihmë, regjistrojeni pajisjen në faqen: www.hotpoint.eu/register

Përpara se ta përdorni pajisjen, lexoni me kujdes "Udhëzuesin e shëndetit dhe sigurisë".



Përpara përdorimit të pajisjes, duhet të hiqen bulonat e transportit. Për informacione më të detajuara se si t'i hiqni ato, shikoni udhëzuesin e instalimit.

PANELI I KONTROLLIT

1. Butoni "NDEZJA/FIKJA"
2. Butoni "KYÇJA PËR FËMIJËT"
3. Butoni "EKSTRA PREKJE"
4. Dritat treguese "EKSTRA PREKJE"
5. Butoni "NISJA/PEZULLIMI" dhe drita treguese
6. Butoni "OPSIONET" dhe drita treguese
7. Butoni "NISJE ME VONESË"
8. Butoni "RROTULLIMET"
9. Butoni "TEMPERATURA"
10. BUTONI RROTULLUES I CIKLIT TË LARJES

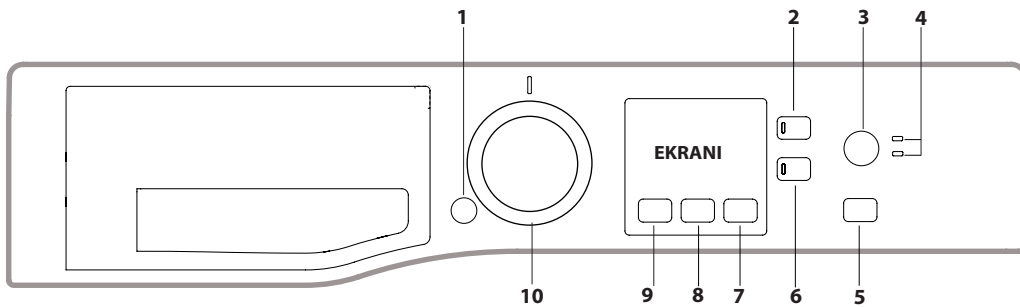


TABELA E CИКLEVE TË LARJES

Cikli i larjes	Temperatura		Rrotullimet maksimale (rr.p.m.)	Ngarkesa maksimale (kg)	Kohëzgjatja (o : m)	Detergjentët dhe aditivët		Detergjentët e rekomanduar		Lagështia e mbetur % (***)	Konsumi i energjisë në kWh	Ujë gjithsej në lt	Temperatura e larjes në °C
	Cilësimet	Diapazoni				Larja	Zbutësi i rrobave	Pluhur	Lëng				
Të përziera	40°C	☼ - 40°C	1400	10,0	**	●	○	-	✓	-	-	-	-
Eko. 40-60 (1)	40°C	40°C	1351	10,0	3:55	●	○	✓	✓	53	0,845	69	31
			1351	5,0	3:00	●	○	✓	✓	53	0,525	56	29
			1351	2,5	2:30	●	○	✓	✓	53	0,285	38	25
Të pambukta (2)	40°C	☼ - 60°C	1400	10,0	3:55	●	○	✓	✓	49	1,140	107	45
Sintetike (3)	40°C	☼ - 60°C	1200	5,5	2:55	●	○	✓	✓	35	0,830	80	43
Delikate	40°C	☼ - 40°C	1000	5,5	**	●	○	-	✓	-	-	-	-
Të leshta	40°C	☼ - 40°C	800	2,5	**	●	○	-	✓	-	-	-	-
Kundër alergjisë	60°C	40°C - 60°C	1400	5,5	**	●	○	✓	✓	-	-	-	-
Rrotullim dhe Shkarkim *	-	-	1400	10,0	**	-	-	-	-	-	-	-	-
Shpëlarje dhe rrotullim	-	-	1400	10,0	**	-	○	-	-	-	-	-	-
Rroba foshnjash	40°C	☼ - 40°C	1200 (****)	4,0	**	●	○	-	✓	-	-	-	-
	20°C	☼ - 20°C	1400	10,0	1:50	●	○	-	✓	54,5	0,200	95	22
Jorganë	30°C	☼ - 30°C	1000	3,5	**	●	○	-	✓	-	-	-	-
Të bardha	40°C	☼ - 90°C	1400	10,0	2:05	●	○	✓	-	54	0,900	100	42
Shpejt 30 min	30°C	☼ - 30°C	1200 (****)	5,5	0:30	●	○	-	✓	71	0,210	50	27
Ngarkesë e plotë 45 min	40°C	☼ - 40°C	1200	10,0	**	●	○	-	✓	-	-	-	-
Kundër njollave 40°	40°C	☼ - 40°C	1400	10,0	**	●	○	-	✓	-	-	-	-

● Doza e kërkuar ○ Doza opsionale

Kohëzgjatja e ciklit e treguar në ekran ose në manualin e udhëzimeve është një kohëzgjatje e përllogaritur duke u bazuar në kushtet standarde. Kohëzgjatja reale mund të ndryshojë në varësi të disa faktorëve, si p.sh. temperatura dhe presioni i ujit hyrës, temperatura e ambientit, sasia e detergjentit, sasia dhe lloji i ngarkesës, balancimi i ngarkesës dhe çdo opsion shtesë i zgjedhur. Vlerat e dhëna për programet, përveç programit "Eko. 40-60", janë vetëm për ilustrim.

1) Eko. 40-60 - Cikël i larjeve provë në përputhje me Rregulloren 2019/2014 të BE-së "Për dizajnin ekologjik". Programi më efikas për sa i përket konsumit të energjisë dhe ujit për larjen e veshjeve të pambukut me ndotje normale.

Shënim: vlerat e shpejtësisë së rrotullimit, që shfaqen në ekran, mund të ndryshojnë pak nga vlerat që jepen në tabelë.

Për të gjitha institutet e testimit:

- 2) Cikël i gjatë për të pambuktat: caktoni ciklin **Të pambukta** në temperaturën 40°C.
- 3) Cikël i gjatë për sintetiket: caktoni ciklin **Sintetike** në temperaturën 40°C.

* Duke zgjedhur ciklin **Rrotullim dhe Shkarkim** dhe duke përfunduar ciklin e rrotullimeve, lavatriçja vetëm do të shkarkohet.

** Kohëzgjatjen e cikleve të larjes mund ta shihni në ekran.

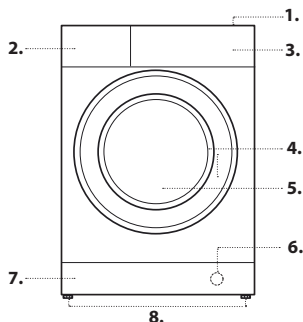
*** Pas përfundimit të programit dhe ciklit të rrotullimeve me shpejtësinë maksimale të zgjedhshme të rrotullimit, në cilësimin e parazgjedhur të programit.

**** Ekranin do të tregojë shpejtësinë e sugjeruar të centrifugimit si vlerë të paracaktuar.

! Nëse caktohet opsioni i "Higjienës me avull", ciklet e larjes zgjasin më shumë.

PËRSHKRIMI I PRODUKTIT

1. Lart
2. Sirtari i ndarjes së detergjentit
3. Paneli i kontrollit
4. Doreza
5. Dera e lavatriçes
6. Pompa e shkarkimit (pas kapakut të poshtëm)
7. Kapaku i poshtëm (i heqshëm)
8. Këmbët e rregullueshme (2)



SIRTARI I NDARJES SË DETERGJENTIT

Ndarja *:

Mos hidhni detergjent në këtë dhomëz.

Ndarja 1: Detergjenti për larjen (pluhur ose lëng)

Nëse përdoret detergjenti i lëngshëm, për dozën e duhur duhet të përdoret ndarja plastike **A** (e ofruar), e cila është e heqshme.

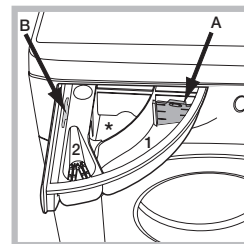
Nëse përdoret detergjenti pluhur, vendoseni ndarjen te foleja **B**.

Ndarja 2: Aditivët (zbutësit e rrobave etj.)

Zbutësit e rrobave nuk duhet të tejkalojnë nivelin maksimal ("MAX").

! Përdorni detergjent pluhur për veshjet e bardha prej pambuku, për paralarje dhe për larje në temperatura mbi 60°C.

! Ndiqni udhëzimet që jepen në paketimin e detergjentit.



CIKLET E LARJES

Ndiqni udhëzimet në simbolet e etiketës së veshjes për kujdesin gjatë larjes. Vlera e treguar në simbol është temperatura maksimale e rekomanduar për larjen e veshjes.



Të përziera

Për larjen e veshjeve rezistente me ndotje të lehtë dhe normale, të bëra nga pambuku, lini, fibrat sintetike dhe fibrat e përziera.

Eko. 40-60

Për larjen e veshjeve të pambukta me ndotje normale, në etiketën e të cilave tregohet se mund të lahen në 40°C ose 60°C së bashku në të njëjtin cikël. Ky është programi standard për të pambuktat dhe më efikas për sa i përket konsumit të ujit dhe energjisë.

! Ky cikël ekzekutohet vetëm në 40°C, sipas rregullores.

Të pambukta

I përshtatshëm për larjen e peshqirëve, veshjeve të brendshme, mbulesave të tavolinës etj. që përbëhen nga linoja dhe pambuku rezistent dhe janë mesatarisht ose shumë të ndotura.

Sintetike

I përshtatshëm për larjen e veshjeve me ndotje të moderuar, të përbëra nga fibrat sintetike (p.sh. fibra poliestere, poliakrilike, viskoze etj.) ose fibra të përziera sintetike-pambuku.

Delikate

I përshtatshëm për larjen e veshjeve me ndotje të lehtë, të përbëra nga fibrat sintetike (p.sh. fibra poliestere, poliakrilike, viskoze etj.) ose fibra të përziera sintetike-pambuku.

Të leshta - Kujdesi për të leshtat

Cikli i larjes së veshjeve të leshta me këtë lavatriçe është miratuar nga kompania "The Woolmark Company" për larjen e produkteve të leshtit, që mund të lahen me lavatriçe, me kusht që produktet të lahen duke respektuar udhëzimet që jepen në etiketën e veshjeve dhe udhëzimet që jepen nga prodhuesi i kësaj lavatriçeje. Simboli i kompanisë "Woolmark" është shenjë certifikimi në shumë shtete. (M2222)



Kundër alergjisë

I përshtatshëm për të hequr substancat kryesore që shkaktojnë alergji, si poleni, këpushat e vogla dhe qimet e maceve ose të qenve.

Rrotullim dhe shkarkim

Rrotullon ngarkesën dhe pastaj zbraz ujin. Për veshjet rezistente. Nëse nuk e aktivizoni ciklin e rrotullimit, makineria do të bëjë vetëm shkarkimin e ujit.

Shpëlarje dhe rrotullim

Shpëlan ngarkesën dhe pastaj rrotullohet. Për veshjet rezistente.

Robra foshnjash

Përdorni ciklin e veçantë të larjes për të hequr ndotjen që shkaktohet zakonisht nga foshnjat, duke hequr njëkohësisht të gjitha gjurmët e detergjentit nga pelenat, me qëllim që të foshnja të mos ketë alergji në lëkurë. Cikli është projektuar për të ulur sasinë e bakteveve nëpërmjet përdorimit të një sasive më të madhe uji dhe nëpërmjet optimizimit të efektit të aditivëve të veçantë dezinfektues, që i shtohen detergjentit.

20°C

Për larjen e veshjeve të pambukta pak të ndotura në një temperaturë prej 20°C.

Jorganë

I përshtatshëm për larjen e veshjeve me kuadrate të qepura dhe me pupla, siç janë jorganët tekë (me peshë deri në 3,5 kg), jastëkët dhe xhaketat me pupla. Jorganët duhet të futen në kazan me cepat të palosur për nga brenda. Nuk duhet të përdoret më shumë se ¾ e gjithë vëllimit të kazanit. Për të përfutur rezultatet më të mira, këshillohet të përdorni detergjent të lëngshëm, të cilin mund ta hidhni në sirtarin e detergjentit.

Të bardha

Për robra të bardha shumë të ndotura dhe ngjyra rezistente.

Shpejt 30 min

Për larjen e veshjeve pak të ndotura brenda një kohe të shkurtër. Ky opsion nuk është i përshtatshëm për veshjet e leshta, të mëndafshta dhe për robra që duhen larë me dorë.

Ngarkesë e plotë 45 min

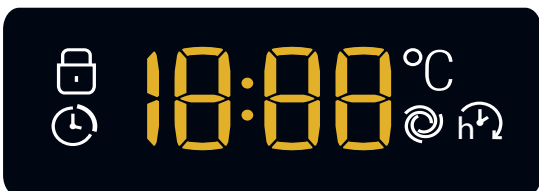
I përshtatshëm për larjen e një ngarkese të plotë me robra pambuku, me ndotje mesatare, brenda 45 minutash.

Kundër njollave 40°

Programi është i përshtatshëm për larjen e robave shumë të ndotura dhe me ngjyra rezistente. Ky program garanton larje të një klasi më të lartë sesa larja e klasit standard (klasi "A"). Kur përdorni këtë program, mos përzieni robra me ngjyra të ndryshme. Rekomandojmë të përdorni detergjent pluhur. Trajtimi paraprak me aditivë të posaçëm rekomandohet atëherë kur ngjyrat janë tepër të vështira për t'u hequr.

EKRANI

Ekranin ju ndihmon kur bëni programimin e lavatriçes. Ekranin ju pajis me informacione të shumta.





Në ekran shfaqen kohëzgjatja e cikleve të mbetura të larjes dhe koha e mbetur e ciklit që është në kryerje e sipër (në ekran shfaqet kohëzgjatja maksimale e ciklit të zgjedhur, e cila mund të ulet pas disa minutash, duke qenë se kohëzgjatja reale e programit ndryshon në varësi të ngarkesës së larjes dhe cilësimeve të zgjedhura). Nëse keni zgjedhur opsionin "NISJE ME VONESË", në ekran do të shfaqet numërimi mbrapsht deri në fillimin e ciklit të zgjedhur të larjes.

Nëse shtypni butonin përkatës, mund të shihni shpejtësinë maksimale të rrotullimeve dhe temperaturën, të cilat maten nga lavatriçja gjatë ciklit të përcaktuar të larjes ose janë të njëjta me vlerat e përzgjedhura më së fundmi në rast se këto janë të përshtatshme për ciklin e përcaktuar të larjes.

Treguesi i kyçjes së derës

Ndezja e këtij simboli nënkupton që dera është e kyçur. Për të parandaluar dëmtimet, prisi derisa simboli të fiket para se të hapni derën.

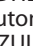

Për të hapur derën ndërkohë që cikli është në kryerje e sipër, shtypni butonin "NISJA/PEZULLIMI" . Kur fiket simboli , kjo nënkupton se dera mund të hapet.

PËRDORIMI PËR HERË TË PARË

Pasi pajisja të jetë instaluar dhe para se të përdoret për herë të parë, ekzekutoni një cikël larjeje me fare pak detergjent dhe pa robra, duke caktuar ciklin "Pastrim automatik". (shihni pjesën "KUJDESI DHE MIRËMBAJTJA")

PËRDORIM I PËRDITSHËM

Përgatisni robra për larje duke ndjekur sugjerimet e dhëna në seksionin "KËSHILLA DHE SUGJERIME".

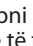
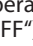
- Shtypni butonin "NDEZJA/FIKJA" . Drita treguese që ka të bëjë me "NISJEN/PEZULLIMIN"  do të pulsojë ngadalë në ngjyrë të gjelbër.

- Hapni derën. Fusni robra duke u siguruar që të mos tejkaloni sasinë maksimale të ngarkesës që jepet në tabelën e cikleve të larjes.

- Tërhiqeni sirtarin e ndarjes së detergjentit dhe hidhni detergjentin në ndarjet përkatëse siç përshtatshëm në pjesën "SIRTARI I NDARJES SË DETERGJENTIT".

- Mbyllni derën.

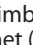

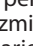
- Zgjidhni ciklin e dëshiruar të larjes.

- Nëse shtypni butonin , temperatura ulet gradualisht derisa arrin te larja me ujë të ftohtë (cilësimi "OFF"). Nëse shtypni butonin , shpejtësia e rrotullimeve ulet gradualisht derisa ky opsion të çaktivizohet plotësisht (cilësimi "OFF"). Nëse vazhdoni t'i shtypni butonat, programi kthehet te vlerat maksimale të lejuara për ciklin e përzgjedhur.


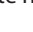
- Zgjidhni opsionet që dëshironi.

CIKLI I NISJES


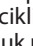


Shtypni butonin  NISJEN/PEZULLIMIN.

Pajisja do të bllokohet derën ( simboli ndezur) dhe kazanin do të nisë të rrotullohet; dera do të zhblokohet ( simboli fikur) dhe do të bllokohet sërish ( simboli ndezur) si fazë përgatitore e çdo cikli larjeje. Zhurma "kërcitëse" është pjesë e mekanizmit të bllokimit të derës. Uji do të hyjë në kazan dhe do të nisë fazën e larjes pasi dera të jetë e bllokuar.


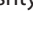
PEZULLIMI I CIKLIT

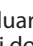
Për të pezulluar ciklin e larjes, shtypni përsëri butonin "NISJA/PEZULLIMI" . Drita treguese do të pulsojë në ngjyrë të verdhë qelibari. Për të nisur ciklin e larjes që nga pika ku është ndërprerë, shtypni përsëri butonin "NISJA/PEZULLIMI" .

HAPJA E DERËS, NËSE ËSHTË E NEVOJSHME

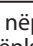
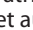
Pas nisjes së një cikli, simboli  ndizet për të sinjalizuar që dera nuk mund të hapet. Dera mbetet e kyçur gjatë kohës që është duke u ekzekutuar një cikël larjeje. Për të hapur derën kur cikli është duke u kryer, për shembull, për të shtuar ose hequr veshje, shtypni butonin "NISJA/PEZULLIMI"  për ta pezulluar ciklin. Drita treguese do të pulsojë në ngjyrë të verdhë qelibari. Nëse nuk ndizet simboli , kjo nënkupton që dera mund të hapet. Shtypni përsëri butonin "NISJA/PEZULLIMI"  për të vazhduar ciklin.

NDRYSHIMI I NJË CIKLI LARJEJE QË ËSHTË DUKE U EKZEKUTUAR

Për të ndryshuar një cikël larjeje ndërsa ai është duke u ekzekutuar, pezullojeni punën e lavatriçes duke shtypur butonin "NISJA/PEZULLIMI"  (treguesi përkatës do të pulsojë në ngjyrë të verdhë qelibari), më pas zgjidhni ciklin që dëshironi dhe shtypni përsëri butonin "NISJA/PEZULLIMI" .

! Për të anuluar një cikël që ka filluar tashmë, shtypni dhe mbani shtypur butonin "NDEZJA/FIKJA" . Cikli do të ndalojë dhe lavatriçja do të fiket.

NË FUND TË CIKLIT TË LARJES

Fundi i ciklit të larjes sinjalizohet nëpërmjet shfaqjes së fjalës "END" në ekran. Kur fiket simboli , kjo nënkupton që dera mund të hapet. Hapni derën, hiqni robra dhe fikeni lavatriçen. Nëse nuk shtypni butonin "NDEZJA/FIKJA" , lavatriçja fiket automatikisht pas rreth 10 minutash.

OPSIONET

- Nëse opsioni i zgjedhur nuk përputhet me ciklin e caktuar të larjes, drita treguese do të pulsojë dhe opsioni nuk do të aktivizohet.

Ekstra shpëlarje

Ky opsion ju mundëson të përmirësoni efikasitetin e shpëlarjes dhe ta shpëlani plotësisht detergjentin. Është veçanërisht e dobishme për lëkurë të ndjeshme.

Ekstra prekje

Pasi ta shtypni butonin për herë të parë, do të zgjidhet opsioni "Opsion i shpejtë" dhe kohëzgjatja e ciklit do të pakësohet.

Pasi ta shtypni butonin për herë të dytë, opsioni "Higjiena me avull" përmirëson larjen nëpërmjet krijimit të avullit gjatë ciklit të larjes, me qëllim heqjen e baktereve nga fibrat, të cilat trajtohen në të njëjtën kohë. ! Avulli që krijohet gjatë punës së lavatriçes mund të bëjë që xhami i derës së lavatriçes të mjegullohet.

Vonimi

Për të caktuar një nisje me vonesë për ciklin e zgjedhur, shtypni butonin përkatës në mënyrë të vazhdueshme derisa të arrihet periudha e dëshiruar e vonimit. Kur aktivizohet ky opsion, në ekran ndizet simboli . Për të çaktivizuar opsionin e nisjes me vonesë, shtypni butonin derisa në ekran të shfaqet fjala "OFF".

Temperatura

Çdo cikël larjeje ka një temperaturë të paracaktuar. Për të ndryshuar temperaturën, shtypni butonin . Vlera do të shfaqet në ekran.

Rrotullimet

Çdo cikël larjeje ka një shpejtësi të paracaktuar rrotullimesh. Për të ndryshuar shpejtësinë e rrotullimeve, shtypni butonin . Vlera do të shfaqet në ekran.

KYÇJA PËR FËMIJËT

Për të bllokuar panelin e kontrollit, shtypni dhe mbani shtypur butonin për rreth 2 sekonda. Kur të ndriçojë simboli , kjo nënkupton se paneli i kontrollit është i bllokuar (me përjashtim të butonit "NDEZJA/FIKJA"). Në këtë mënyrë, do të parandalohen ndryshimet e paqëllimita të cikleve të larjes, sidomos kur fëmijët janë në shtëpi. Për të çaktivizuar kyçin e panelit të kontrollit, shtypni dhe mbani shtypur butonin për rreth 2 sekonda.

KËSHILLA DHE SUGJERIME

Ndajini rrobat sipas karakteristikave të mëposhtme:

Lloji i copës (veshje pambuku, fibrash të përziera, sintetike, leshti apo veshje që duhet të lahen me dorë). Ngjyra (ndajini veshjet me ngjyrë nga të bardhat, lajni veçmas veshjet e reja me ngjyrë). Veshje delikate (veshjet e vogla, si p.sh. çorapet e najlonit dhe artikujt me grepa si reçipetat: futini në një çantë robe).

Zbrazni xhepat:

Objektet si monedhat ose çakmakët mund të dëmtojnë lavatriçen dhe kazanin. Kontrolloni të gjithë butonat.

Ndiqui rekomandimet për dozat/aditivët

Kështu do të optimizohet rezultati i pastrimit, do të shmangen mbetjet acaruese të detergjentit të tepërt në rrobat tuaja dhe do të kurseni para duke shmangur shpërdorimin e detergjentit të tepërt.

Lani në temperaturë të ulët dhe për një kohë më të gjatë

Programet me temperatura më të ulëta dhe me kohëzgjatje më të madhe zakonisht janë më efikase për sa i përket konsumit të energjisë.

Respekttoni madhësitë e ngarkesës

Ngarkojeni lavatriçen deri në kapacitetin që tregohet në tabelën "SKEDA E PROGRAMEVE" për të kursyer ujë dhe energji.

Zhurma dhe lagështia e mbetur

Këto ndikohen nga shpejtësia e rrotullimit: sa më e lartë të jetë shpejtësia e rrotullimit në fazën e rrotullimit, aq më e lartë është zhurma dhe lagështia e mbetur.

KUJDESI DHE MIRËBAJTJA

Për çdo seancë pastrimi dhe mirëmbajtjeje, fiken lavatriçen dhe hiqeni nga prizat. Mos përdorni lëngje të ndezshme për të pastruar lavatriçen.

Pastrojeni dhe mirëmbajeni herë pas here lavatriçen (të paktën 4 herë në vit).

Ndërprerja e furnizimit me ujë dhe me energji elektrike

Pas çdo larjeje, mbyllni rubinetin e ujit. Kjo do të kufizojë konsumimin e sistemit hidraulik brenda lavatriçes dhe do të ndihmojë në parandalimin e rrjedhjeve.

Hiqni lavatriçen nga prizat kur e pastroni ose gjatë gjithë punës së mirëmbajtjes.

Pastrimi i lavatriçes

Pjesët e jashtme dhe komponentët prej gome të lavatriçes mund të pastrohen me një leckë të butë të njomur me ujë të vakët dhe sapun. Mos përdorni tretës ose lëndë gërryese.

Lavatriçja ka një cikël "Pastrimi automatik" për pjesët e saj të brendshme.

Ky cikël duhet të kryhet me kazanin bosh.

Për të optimizuar këtë cikël, mund të përdorni detergjent (10% të sasisë së specifikuar për veshjet pak të ndotura) ose aditivë të posaçëm për të

pastruar lavatriçen. Ne rekomandojmë ekzekutimin e një cikli pastrimi për çdo 40 cikle larjesh.

Për të nisur programin, mbyllni derën, ndizeni lavatriçen dhe mbani shtypur për 5 sekonda butonin .

Cikli do të nisë automatikisht dhe do të ekzekutohet për rreth 70 minuta.

Për të ndaluar ciklin, shtypni butonin "NISJA/PEZULLIMI".

Pastrimi i ndarjes së detergjentit

Hiqni ndarjen duke e ngritur dhe duke e tërhequr për jashtë. Lajeni me ujë të rrjedhshëm. Kjo procedurë duhet të zbatohet shpesh.

Kujdesi për derën dhe kazanin

Gjithmonë lëreni pak hapur derën e lavatriçes për të parandaluar krijimin e aromave të pakëndshme.

Pastrimi i pompës

Lavatriçja është e pajisur me një pompë vetëpastrimi që nuk kërkon asnjë lloj mirëmbajtjeje. Artikujt e vegjël (si monedhat ose kopsat) donjëherë mund të bien në paradhomën mbrojtëse që gjendet te baza e pompës. ! Sigurohuni që cikli i larjes të ketë përfunduar dhe hiqeni pajisjen nga prizat.

Për të aksesuar paradhomën:

- hiqni panelin mbulues në pjesën e përparme të lavatriçes, duke futur kaçavidën në qendër dhe në anët e panelit dhe duke e përdorur atë si levë;

- lironi kapakun e pompës së shkarkimit duke e rrotulluar në drejtim të kundërt të akrepave të orës: është normale që të rrjedhë pak ujë;

- pastroni tërësisht pjesën e brendshme;

- vidhosni sërish kapakun;

- rivendoseni panelin në vend duke u siguruar që grepat të vendosen në vendet e caktuara para se ta shtyni panelin në pajisje.

Kontrollimi i zorrës së futjes së ujit

Kontrollojeni zorrën e futjes së ujit të paktën një herë në vit. Nëse është e plasarit ose e çarë, ajo duhet të zëvendësohet: gjatë cikleve të larjes, presioni i lartë i ujit mund ta çajë zorrën papritmas.

! Mos përdorni asnjëherë zorra që janë përdorur më parë.

NGARKONI SISTEMIN E EKUILIBRIT

Para çdo cikli rrotullimi, kazanin rrotullohet vazhdimisht me një shpejtësi që është pak më e madhe se shpejtësia e rrotullimit të larjes për të shmangur dridhjet e tepërta para çdo rrotullimi dhe për të shpërndarë ngarkesën në mënyrë të njëtrajtshme. Nëse ngarkesa nuk ekuilibrohet saktësisht pas disa përpjekjeve, lavatriçja rrotullohet me një shpejtësi të reduktuar rrotullimi. Nëse ngarkesa është shumë e çekuilibruar, lavatriçja kryen procesin e shpërndarjes në vend të rrotullimit. Për të nxitur shpërndarjen dhe ekuilibrin e përmirësuar të ngarkesës, rekomandojmë përzierjen e veshjeve të vogla dhe të mëdha në ngarkesë.

AKSESORËT

Kontakttoni me shërbimin tonë të asistencës teknike për të kontrolluar nëse aksesorët e mëposhtëm disponohen për këtë model të lavatriçes.

Kompleti i stivimit

Me këtë aksesori mund të siguroni tharësen e rrobave në pjesën e sipërme të lavatriçes, për të kursyer hapësirë dhe për të lehtësuar ngarkimin dhe shkarkimin e tharësës së rrobave.


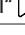



TRANSPORTI DHE MENAXHIMI

Mos e ngrini lavatriçen duke e kapur nga pjesa e sipërme.

Hiqeni pajisjen nga prizat dhe mbyllni rubinetin e ujit. Kontrolloni nëse dera dhe sirtari i ndarjes së detergjentit janë mbyllur mirë. Shkëputni zorrën mbushëse nga rubineti i ujit dhe më pas shkëputni zorrën e shkarkimit. Boshatisni të gjithë ujën e mbetur te zorrët dhe sigurojini këto të fundit në mënyrë që të mos dëmtohen gjatë transportit. Vendosni sërish bulonat e transportit. Përsëritni në rend të kundërt procedurën e heqjes së bulonave të transportit të përshkruar në "Udhëzimet e instalimit".

ZGJIDHJA E PROBLEMEVE

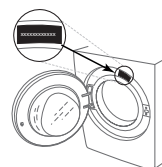
Ndonjëherë lavatriçja mund të mos funksionojë. Para se të kontaktoni me shërbimin e asistencës teknike, sigurohuni që problemi nuk mund të zgjidhet lehtësisht duke përdorur listën në vijim.

Anomalitë	Shkaqet/zgjidhja e mundshme
Lavatriçja nuk ndizet.	Pajisja nuk është futur si duhet në prizë, ose nuk është futur mjaftueshëm për të bërë kontakt. Nuk ka energji elektrike në shtëpi.
Cikli i larjes nuk fillon.	Dera e lavatriçes nuk është mbyllur siç duhet. Butoni "NDEZJA/FIKJA"  nuk është shtypur. Butoni "NISJA/PEZULLIMI"  nuk është shtypur. Nuk është hapur rubineti i ujit. Është caktuar një vonesë për kohën e nisjes.
Lavatriçja nuk mbushet me ujë (në ekran shfaqet mesazhi "H2O").	Zorra e hyrjes së ujit nuk është e lidhur me rubinetin. Zorra është e përthyer. Nuk është hapur rubineti i ujit. Nuk ka furnizim me ujë në shtëpi. Presioni është shumë i ulët. Butoni "NISJA/PEZULLIMI"  nuk është shtypur.
Lavatriçja ngarkon dhe shkarkon ujë vazhdimisht.	Zorra e shkarkimit nuk është vendosur brenda diapazonit 65 deri në 100 cm nga dyshemeja. Ana e lirë e zorrës është e zhytur në ujë. Sistemi i shkarkimit në mur nuk është i pajisur me një tub ajrosjeje. Nëse problemi vazhdon edhe pas këtyre kontrolleve, mbyllni rubinetin e ujit, fikni pajisjen dhe kontaktoni me shërbimin e asistencës teknike. Nëse shtëpia është në një nga katet e sipërme të një ndërtese, mund të ketë probleme me tubin e rrjedhës së kundërt të sifonit, që mund t'i shkaktojë mbushjen me ujë dhe shkarkimin e vazhdueshëm të lavatriçes. Valvulat speciale anti-sifon disponohen në dyqane dhe ndihmojnë për parandalimin e këtij problemi.
Lavatriçja nuk shkarkohet ose rrotullohet.	Cikli nuk përfshin shkarkimin: me disa cikle, shkarkimi duhet të nisët manualisht. Zorra e shkarkimit është e përthyer. Kanali i shkarkimit është i bllokuar.
Lavatriçja dridhet shumë gjatë ciklit të rrotullimit.	Kazani nuk është shkyçur siç duhet gjatë instalimit. Lavatriçja nuk është në nivel. Lavatriçja është vendosur midis dollapëve dhe murit.
Lavatriçja rrjedh.	Zorra e hyrjes së ujit nuk është vidhosur siç duhet. Sirtari i ndarjes së detergjentit është bllokuar. Zorra e shkarkimit nuk është montuar siç duhet.
Dritat treguese të "Opsioneve" dhe të "NISJES/PEZULLIMIT"  pulsojnë shpejt dhe në ekran shfaqet një kod gabimi (p.sh.: F-01, F-...).	Fikeni dhe hiqeni nga priza lavatriçen, prisni rreth 1 minutë dhe ndizeni sërish. Nëse problemi vazhdon, kontaktoni me shërbimin e asistencës teknike.
Ka shumë shpumë.	Detergjenti nuk është i përshtatshëm për lavatriçe (duhet të mbajë shënimin "për lavatriçe" ose "për larje me dorë dhe me lavatriçe" ose një shënim të ngjashëm). Është përdorur shumë detergjent.
Pasi shtypet butoni NISJA/PEZULLIMI , kazani rrotullohet, por lavatriçja nuk mbushet me ujë, ndërsa në ekran nuk shfaqet asnjë kod gabimi.	Shihni pjesën "MODALITETI I DEMOSTRIMIT"

MODALITETI I DEMOSTRIMIT: për ta çaktivizuar këtë funksion, fikeni lavatriçen. Pastaj shtypni dhe mbani shtypur butonin "Nisja/Pezullimi" , brenda 5 sekondash shtypni edhe butonin "NDEZJA/FIKJA"  dhe mbajini shtypur të dy butonat për 2 sekonda.

Dokumentacioni i rregulloreve, dokumentacioni standard dhe informacione të tjera që kanë të bëjnë me porositjen e pjesëve rezervë dhe me produktin mund të gjenden:

- Duke përdorur kodin QR në pajisjen tuaj
- Në faqen e internetit: docs.hotpoint.eu dhe parts-selfservice.hotpoint.com
- Po ashtu, mund të kontaktoni me **shërbimin tonë të asistencës teknike** (numri i telefonit është shënuar në broshurën e garancisë). Kur kontaktoni me shërbimin e asistencës teknike, jepini kodet e shtypura në etiketën ngjitëse që ndodhet në pjesën e brendshme të derës. Për informacionet e përdoruesit në lidhje me riparimin dhe mirëmbajtjen, vizitoni faqen: www.hotpoint.eu. Mund të gjeni më shumë informacion në lidhje me modelin tuaj në internet në <https://eprel.ec.europa.eu/> që është baza zyrtare e të dhënave e produkteve EPREL të BE-së. Pasi të zgjidhni kategorinë e produktit, futni identifikuesin e modelit të produktit. Identifikuesi i Modelit përbëhet nga shkronja dhe numra dhe mund të gjendet në pllakën e identifikimit, si Mod. (shih imazhin në të djathtë).



PASTRIMI DHE MIRËMBAJTJA

Për çdo seancë pastrimi dhe mirëmbajtjeje, fikeni lavatriçen dhe hiqeni nga priza.
Mos përdorni lëngje të ndezshme për të pastruar lavatriçen.

PASTRIMI I PJESËS SË JASHTME TË LAVATRIÇES

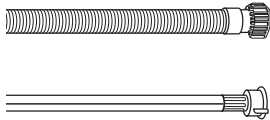
Përdorni një leckë të butë të lagur për të pastruar pjesët e jashtme të pajisjes.

Mos përdorni pastrues për xhamat ose përdorim të përgjithshëm, pluhur gërryes ose produkte të ngjashme për të pastruar panelin e kontrollit - këto substanca mund të dëmtojnë printimet.

KONTROLLI I ZORRËS SË FURNIZIMIT ME UJË

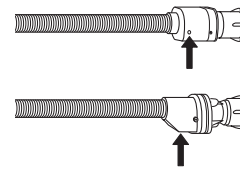
Kontrolloni zorrën e hyrjes rregullisht për plasaritje dhe çarje. Nëse është dëmtuar, zëvendësojeni me një zorrë të re që mund ta merrni përmes shërbimit të mbështetjes pas shitjes ose shitësit specialist.

Në varësi të llojit të zorrës:



Nëse zorra e hyrjes ka një veshje transparente, kontrolloni në mënyrë periodike nëse ngjyra intensifikohet në zona lokale.

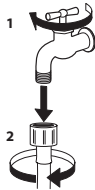
Nëse po, zorra mund të ketë rrjedhje dhe duhet të zëvendësohet.



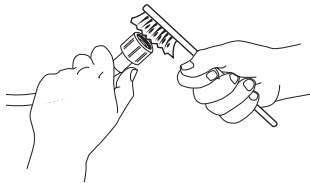
Për zorrët e ujit me valvulë mbyllëse: kontrolloni dritaren e inspektimit të valvulës së vogël të sigurisë (shikoni shigjetën). Nëse është e kuqe, është aktivizuar funksioni i ndalimit të ujit dhe zorra duhet të zëvendësohet me një të re. Për të zhvidhosur këtë zorrë, shtypni butonin e nxjerrjes (nëse disponohet) ndërsa zhvidhosni zorrën.

PASTRIMI I FILTRAVE RRJETË NË ZORRËN E FURNIZIMIT ME UJË

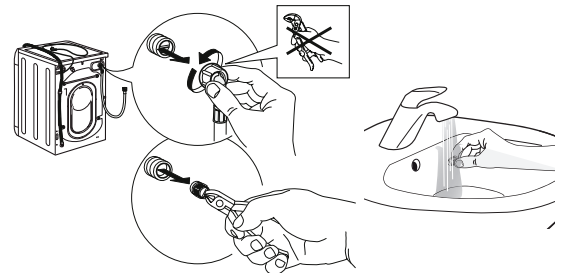
1. Mbyllni rubinetin e ujit dhe zhvidhosni zorrën e hyrjes.



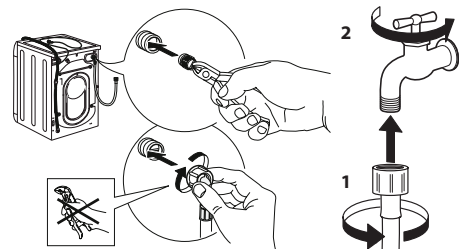
2. Pastroni me kujdes me anë të një furçe filtrin rrjetë në fund të zorrës.



3. Tani zhvidhosni manualisht zorrën e hyrjes në pjesën e pasme të lavatriçes. Nxirrni filtrin rrjetë nga valvula në pjesën e pasme të lavatriçes duke përdorur pincat dhe pastrojeni me kujdes.



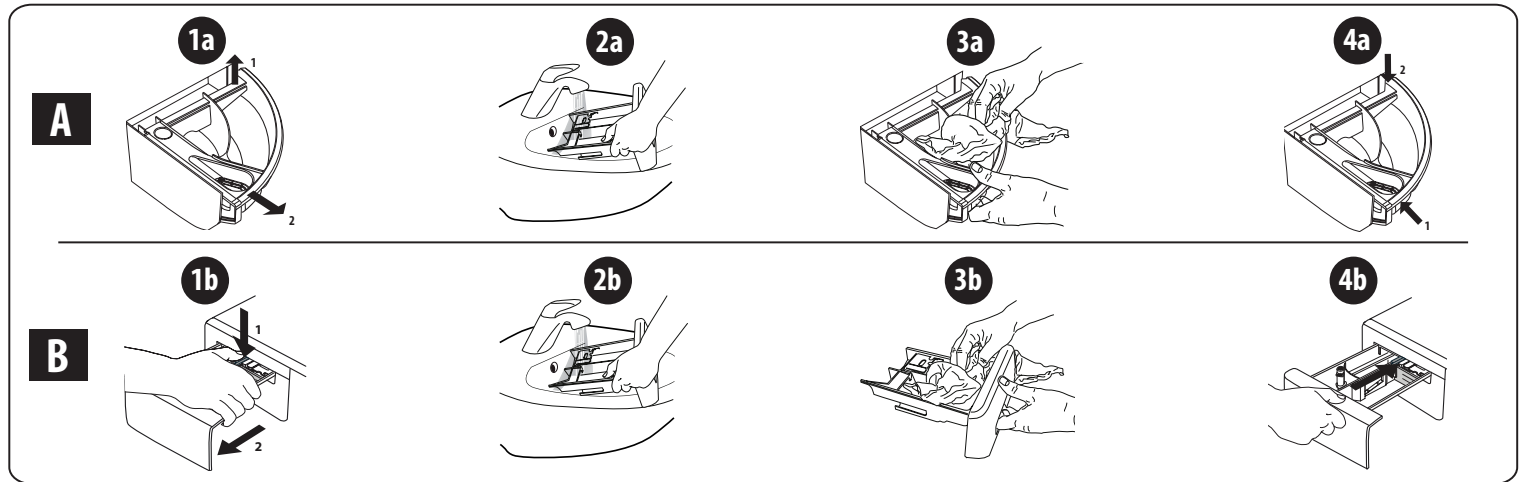
4. Futeni sërish filtrin rrjetë. Lidhni sërish zorrën e hyrjes me rubinetin e ujit dhe lavatriçen. Mos përdorni vegla për të lidhur zorrën e hyrjes. Hapni rubinetin e ujit dhe kontrolloni nëse lidhjet janë të shtrënguara.



PASTRIMI I NDARJES SË DETERGJENTIT

Hiqni ndarjen duke e ngritur dhe duke e tërhequr për jashtë (shikoni figurën).

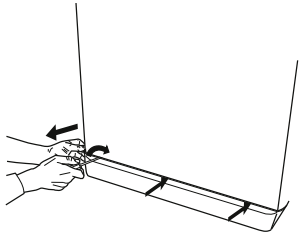
Lajeni nën ujë të rrjedhshëm; ky veprim duhet të përsëritet shpesh.



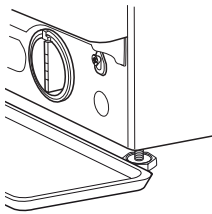
PASTRIMI I FILTRIT TË UJIT/SHKARKIMI I UJIT TË MBETUR

Fikeni dhe hiqni nga priza lavatriçen para se të pastroni filtrin e ujit ose të zbrazni ujin e mbetur. Nëse keni përdorur një program me ujë të ngrohtë, prisni derisa uji të ftohet para se ta zbrazni. Pastrojeni filtrin rregullisht çdo 3 muaj, për të parandaluar moszbrazjen e ujit pas larjes për shkak të bllokimit të filtrit. Nëse uji nuk mund të zbrazet, ekrani tregon që filtri i ujit mund të jetë bllokuar.

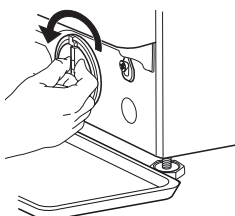
1. Hiqni panelin e bazamentit: Veproni siç tregohet në figurën e mëposhtme duke përdorur një kaçavidë.



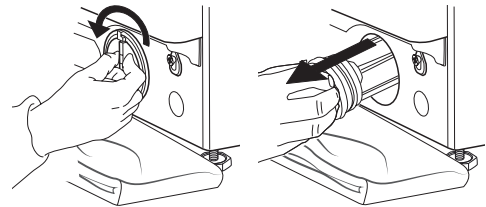
2. Kontejneri për ujin e zbrazur: Vendosni një kontejner të ulët dhe të gjerë nën filtrin e ujit, në mënyrë që të mbledhni ujin e mbetur.



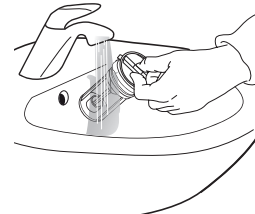
3. Zbrazni ujin: Rrotullojeni ngadalë filtrin në drejtim të kundërt të akrepave të orës derisa të ketë dalë i gjithë uji. Lejoni rrjedhjen e ujit pa e hequr filtrin. Pasi kontejneri të mbushet, mbylleni filtrin e ujit duke e rrotulluar në drejtim të akrepave të orës. Boshatisni kontejnerin. Përsëriteni veprimin derisa të jetë zbrazur i gjithë uji.



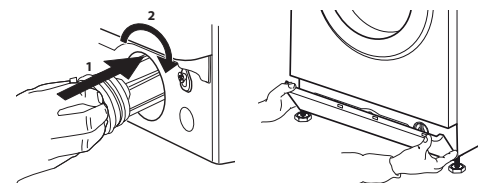
4. Hiqni filtrin: Shtroni një rrobë pambuku poshtë filtrit të ujit, e cila mund të thithë një sasi të vogël të ujit të mbetur. Më pas hiqni filtrin e ujit duke e rrotulluar në drejtim të kundërt të akrepave të orës.



5. Pastroni filtrin e ujit: hiqni mbetjet në filtër dhe pastrojeni atë nën ujë të rrjedhshëm.



6. Futni filtrin e ujit dhe instaloni sërish kapakun e poshtëm: Futni sërish filtrin e ujit duke e rrotulluar në drejtim të akrepave të orës. Sigurohuni që ta rrotulloni deri aq sa të jetë e mundur; doreza e filtrit duhet të jetë në pozicion vertikal. Për të testuar shtrëngimin e filtrit të ujit, mund të hidhni rreth 1 litër ujë në ndarjen e detergjentit. Më pas, instaloni sërish kapakun e poshtëm.



TRANSPORTI DHE MENAXHIMI

Mos e ngrini asnjëherë pajisjen duke e mbajtur nga pjesa e sipërme.

1. Nxirrni spinën elektrike dhe mbyllni rubinetin e ujit.
2. Sigurohuni që dera dhe ndarja e detergjentit të jenë mbyllur siç duhet.
3. Shkëputni zorrën e hyrjes nga rubineti i ujit dhe hiqni zorrën e shkarkimit nga pika juaj e shkarkimit. Hiqni të gjithë ujin e mbetur nga zorrët dhe rregullojini ato në mënyrë që të mos dëmtohen gjatë transportit.

4. Rivendosni bulonat e transportit. Ndiqni në rend të kundërt udhëzimet për heqjen e bulonave të transportit të dhëna tek "Udhëzuesi i instalimit".

E rëndësishme: Mos e transportoni lavatriçen pa fiksuar bulonat e transportit.

SHËRBIMI I MBËSHTETJES PAS SHITJES

PARA SE TË TELEFONONI SHËRBIMIN E MBËSHTETJES PAS SHITJES

1. Shikoni nëse mund ta zgjidhni vet problemin me ndihmën e sugjerimeve të dhëna te seksioni **ZGJIDHJA E PROBLEMEVE**

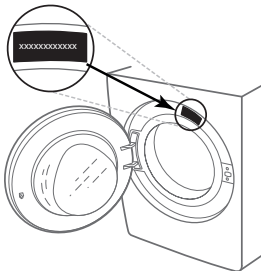
2. Fikni dhe rindizni pajisjen për të parë nëse problemi vazhdon.

NËSE PROBLEMI VAZHDON EDHE PAS KONTROLLEVE TË MËSIPËRME, KONTAKTONI SHËRBIMIN MË TË AFËRT TË MBËSHTETJES PAS SHITJES

Telefononi numrin e treguar në dokumentin e garancisë për të marrë ndihmë.

Kur kontaktoni shërbimin tonë të mbështetjes së klientit pas shitjes, specifikoni gjithmonë:

- një përshkrim të shkurtër të problemit;
- llojin dhe modelin e saktë të pajisjes;



- numrin e shërbimit (numrin pas fjalës "Service" në pllakën e specifikimeve).

SERVICE 0000 000 00000



- adresën tuaj të plotë;
- numrin tuaj të telefonit.

Nëse kërkohen riparime, kontaktoni një shërbim të autorizuar të mbështetjes pas shitjes (për të garantuar që do të përdoren pjesë këmbimi origjinale dhe që riparimet do të kryhen saktë).