



# צג P2423 של Dell

## מדריך למשתמש



דגם: P2423  
דגם רגולטורי: P2423b

 הערה: הערה מתווה מידע חשוב שסייע לך להשתמש במחשב שלך בצורה טובה יותר.

 זהירות: זהירות מתווה שקיים סיכון לנזק אפשרי לחומרה או לאובדן נתונים אם לא ממלאים אחר ההוראות.

 אזהרה: אזהרה מתווה אפשרות של נזק לרכוש, פגיעה גופנית או מוות.

זכויות יוצרים © Dell Inc. 2022 או חברות הבת שלה. כל הזכויות שמורות. Dell, EMC, וסימנים רשומים אחרים הם סימנים רשומים של Dell Inc. או של חברות הבת שלה. סימנים רשומים אחרים עשויים להיות סימנים מסחריים של הבעלים שלהם בהתאמה.

02 - 2022

Rev. A00

# תוכן העניינים

6	הוראות בטיחות
7	אודות הצג שלך
7	תוכן האריזה
9	תכונות המוצר
10	זיהוי חלקים ופקדים
10	תצוגה קדמית
11	מבט מאחור
12	מבט הצד
12	מבט מלמטה
14	מפרט הצג
15	מפרט רזולוציה
15	מצבי וידאו נתמכים
16	מצבי תצוגה מוגדרים מראש
17	מפרט חשמלי
18	מאפיינים פיזיים
20	מאפייני סביבה
21	תפקידי פינים
24	יכולת "הכנס והפעל"
25	ממשק אפיק טורי אוניברסלי (USB)
25	SuperSpeed USB 5 Gbps (USB 3.2 Gen1)
25	מחבר USB 3.2 Gen1 (5 Gbps) במעלה הזרם
26	מחבר USB 3.2 Gen1 (5 Gbps) במורד הזרם
26	יציאות USB
26	מדיניות איכות ופיקסלים בצג LCD
27	ארגונומיה
28	טיפול והזזת התצוגה שלך




30	הנחיות לתחזוקה
30	ניקוי הצג
<b>31</b>	<b>התקנת הצג</b>
31	חיבור המעמד
34	חיבור הצג
34	חיבור הכבל DisplayPort (ל-DisplayPort)
35	חיבור הכבל HDMI (אופציונלי)
35	חיבור הכבל VGA (אופציונלי)
35	חיבור הכבל DVI (אופציונלי)
36	חיבור כבל ה-USB 3.2 Gen1 (5 Gbps)
36	סידור הכבלים
37	אבטחת הצג עם מנעול Kensington (אופציונלי)
38	הסרת מעמד הצג
39	התקנת VESA על הקיר (אופציונלי)
<b>40</b>	<b>הפעלת הצג</b>
40	הפעל את הצג
40	שימוש בבקר הג'ויסטיק
41	שימוש בתפריט תצוגת המסך (OSD)
41	גישה מפעיל התפריט
42	שימוש במקשי הניווט
43	גישה למערכת התפריטים
55	הודעת אזהרה בתצוגת המסך
59	הגדרת רזולוציה מקסימלית
60	שימוש במתקן ההטיה, במעמד המסתובב ובתוספת האנכית
60	הטיה, סביבול
60	הרחבה אנכית
61	סיבוב הצג
61	יש לסובב בכיוון השעון
62	יש לסובב נגד כיוון השעון
63	התאמת הגדרות תצוגת הסיבוב של המערכת



<b>64</b>	<b>פתרון בעיות</b>
64	בדיקה עצמית
65	בעיות נפוצות
70	בעיות ספציפיות של המוצר
71	בעיות ספציפיות בממשק (USB) Universal Serial Bus
<b>72</b>	<b>נספח</b>
72	הודעות FCC (ארה"ב בלבד) ומידע נוסף על תקנות
72	לפניה ל-Dell
	בסיס הנתונים של המוצר באיחוד האירופי לגבי תווית צריכת
72	החשמל ודף פרטי המוצר



## הוראות בטיחות

**אזהרה:** שימוש בבקרים, בהתאמות או בנהלים שאינם אלה שצוינו בתיעוד זה עלול לגרום לחשיפה להתחשמלות, לסכנות חשמליות ו/או לסכנות מכניות. 

- יש להניח את הצג על משטח יציב ולטפל בו בזהירות. הצג שביר ועלול להינזק אם ייפול או ייפגע באופן פתאומי.
  - יש לוודא שיש לצג דירוג חשמלי לפעול עם החשמל הזמין במיקומך.
  - יש לשמור את הצג בטמפרטורת החדר. תנאי קור או חום מוגזמים עלולים להשפיע לרעה על הבדולח הנוזלי של התצוגה.
  - אין להשתמש בצג בתנאים של רטט חמור או סיכויים גבוהים לפגיעה. לדוגמה, אין להניח את הצג בתא המטען של מכונית.
  - יש לנתק את הצג כשמשאירים אותו ללא שימוש למשך פרק זמן ארוך.
  - כדי להימנע מהלם חשמלי, אין לנסות להסיר אף כיסוי, או לגעת בתוך הצג.
- לקבלת מידע על הוראות בטיחות, יש לעיין במסמך אודות **בטיחות, סביבה ותקינה (SERI)** שנכלל עם הצג שלך.



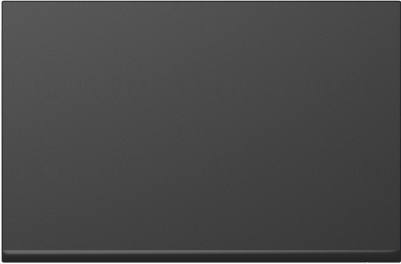



# אודות הצג שלך

## תוכן האריזה




הצג שרכשת מגיע עם כל הרכיבים שמוצגים בטבלה להלן. אם חסר מי מהרכיבים, יש לפנות לתמיכה הטכנית של Dell. למידע נוסף, ראה [לפניה ל-Dell](#).

**הערה:** יתכן שפריטים מסוימים הם אופציונליים, ועשויים שלא להיכלל עם הצג שלך. ייתכן שתכונות מסוימות לא יהיו זמינות במדינות מסוימות.

**הערה:** אם אתה מחבר מעמד שקנית מכל מקור אחר, יש למלא אחר הוראות ההתקנה שנכללו עם המעמד.

צג	
רגל המעמד	
בסיס המעמד	
כבל חשמל (שונה בהתאם למדינה)	




<p>כבל DisplayPort 1.2 (DisplayPort ל-DisplayPort) (1.80 מטר)</p>	
<p>כבל VGA (רק ביפן, 1.80 מטר)</p>	
<p>כבל USB 3.2 Gen1 (5 Gbps) במעלה הזרם (מאפשר יציאות USB שבבג, 1.80 מטר)</p>	
<ul style="list-style-type: none"> <li>• מדריך התקנה מהירה</li> <li>• מידע אודות בטיחות, סביבה ותקינה</li> </ul>	





## תכונות המוצר

לצג של **P2423 Dell** יש מטריצה פעילה, טרנזיסטור סרט דק (TFT), תצוגת גביש נוזלי (LCD) ותאורה אחורית מסוג LED. תכונות הצג כוללות:

- שטח תצוגה גלוי של 60.96 ס"מ (24 אינץ') (נמדד באלכסון).
  - רזולוציה 1920 × 1200 (16:10) וכן תמיכה במסך מלא ברזולוציות נמוכות יותר.
  - זווית צפייה רחבה מאפשרת לצפות בישיבה או בעמידה.
  - סולם צבעים של 99% sRGB.
  - חיבור וידאו עם DVI, DisplayPort, HDMI ו-VGA.
  - יכולות כונון בהטיה, סביבול, גובה, וציר.
  - מעמד ניתק וחורים להתקן תלייה Video Electronics Standards Association (VESA™) 100 מ"מ לפתרונות תלייה גמישים.
  - מצויד ביציאה 1 במעלה הזרם של USB סוג B, ו-4 יציאות במורד הזרם של SuperSpeed USB 5 Gbps (USB 3.2 Gen1) סוג A.
  - יכולת הכנס והפעל, אם נתמכת במערכת שלך.
  - כונוני תצוגת מסך (OSD) להגדרה קלה ולמיטוב של המסך.
  - מנעול לחצן ההפעלה ולחצני הג'ויסטיק.
  - חריץ מנעול אבטחה.
  - מנעול למעמד.
  - $W \geq 0.3$  במצב המתנה.
  - מיטוב הנוחות לעיניים עם מסך ללא ריצוד ותכונה של פליטה חלשה של אור כחול.
  - הצג משתמש בלוח אור כחול חלש ומציית ל-TUV Rheinland (פתרון חומרה) במצב הגדרת ברית מחדל/איפוס להגדרות היצרן (**Preset mode** "מצבים מוגדרים מראש": **Standard** "סטנדרטי").
- אזהרה:** ההשפעות האפשריות לטווח-ארוך של פליטת אור כחול מהצג עלולות לגרום נזק לעיניים, כולל עייפות לעיניים, מתח עיני דיגיטלי וכו'. תכונת **ComfortView Plus** מיועדת להפחית את כמות האור הכחול שנפלט מהצג כדי למטב את הנוחות לעיניים. 



## זיהוי חלקים ופקדים

### תצוגה קדמית



תיאור	תווית
מחונן הפעלה של LED נורית המאירה באור לבן רציף מתווה שהצג פעיל ומתפקד כשורה. נורית שמהבהבת באור לבן מתווה שהצג במצב המתנה.	1





מבט מאחור עם מעמד הצג

שימוש	תיאור	תווית
יש להרכיב את הצג על הקיר על ידי שימוש בערכת התקן תלייה על הקיר תואמת VESA (100 מ"מ × 100 מ"מ).	פתחי הרכבת VESA (100 מ"מ × 100 מ"מ - מאחורי מסכה לוחית VESA המצורפת)	1
מפרטת את האישורים הרגולטורים.	תווית רגולטורית	2
משחרר את המעמד מהצג.	לחצן לשחרור המעמד	3
יש להשתמש בתווית זו לסימוכין אם עליך לפנות אל Dell לקבלת תמיכה טכנית.	תווית ברקוד, מספר סידורי ותג שירות	4
להפעלה או כיבוי של הצג.	לחצן הפעלה/כיבוי	5
משמש כדי לשלוט בתפריט תצוגת המסך (OSD). למידע נוסף, ראה הפעלת הצג.	ג'ויסטיק	6
לשימוש כדי לארגן כבלים על ידי הצבתם דרך החרוץ. אבל הוא לא תומך בכבל DVI.	חרוץ ניהול כבלים	7





מבט מלמטה ללא מעמד צג

תווית	תיאור	שימוש
1	חריץ מנעול אבטחה (מבוסס על Kensington Security Slot™)	מאבטח את הצג עם מנעול אבטחה (מנעול אבטחה אינו כלול).
2	מחבר חשמלי	יש לחבר את כבל החשמל (כלול עם הצג שלך).
3	DisplayPort	יש לחבר את המחשב עם כבל ה-DisplayPort (כלול עם הצג שלך).



4	יציאת HDMI	חבר את המחשב שלך לכבל ה-HDMI.
5	תכונת נעילת המעמד	מקבע את המעמד לצג באמצעות בורג M3 × 6 מ"מ (הבורג אינו כלול).
6	יציאת DVI	לחיבור מחשבך לכבל ה-DVI.
7	מחבר VGA	לחיבור מחשבך עם כבל VGA (כלול עם הצג שלך, רק ביפן).
8	יציאת SuperSpeed USB 5 Gbps (Gen1) במעלה הזרם	מחבר את כבל ה-USB שהגיע עם הצג שלך אל הצג ואל המחשב. לאחר חיבור הכבל, ניתן להשתמש במחברי USB שבצג.
9	יציאת SuperSpeed USB 5 Gbps (Gen1) במורד הזרם (4)	חבר את מכשיר ה-USB 3.2 Gen1 (5 Gbps) שלך.* <b>הערה:</b> לשימוש ביציאות אלו, עליך לחבר את כבל ה-USB (כלול עם הצג שלך) ליציאה במעלה הזרם של ה-USB בצג ולמחשבך.

\*כדי להימנע מהפרעה לאותות, לאחר חיבור מכשיר USB אלחוטי ליציאת USB במורד הזרם, לא מומלץ לחבר אף מכשיר USB אחר ליציאה/ות הסמוכה/ות.



## מפרט הצג

דגם	P2423
סוג מסך	מטריצה פעילה - TFT LCD
טכנולוגיית לוח	טכנולוגיית In-Plane Switching "החלפה במישור"
יחס גובה/רוחב	16:10
תמונה לצפייה	
אלכסוני	609.60 מ"מ (24 אינץ')
רוחב (אזור פעיל)	518.40 מ"מ (20.41 אינץ')
גובה (אזור פעיל)	324.00 מ"מ (12.76 אינץ')
סך האזור	167961.60 מ"מ <sup>2</sup> (260.34 אינץ' <sup>2</sup> )
גובה פיקסל	0.270 מ"מ × 0.270 מ"מ
פיקסל לאינץ' (PPI)	94
זווית צפייה	178° (אנכי) טיפוסי 178° (אופקי) טיפוסי
פלט בהיקות	300 cd/m <sup>2</sup> (טיפוסי)
יחס ניגודיות	1000 ל-1 (טיפוסי)
ציפוי פני התצוגה	טיפול נגד בוהק במסנן המקטב (דיסטורשן 25%, 3H)
תאורה אחורית	מערכת LED edgelight לבן
זמן תגובה	8 מילישניות (מצב רגיל) 5 מילישניות (מצב מהיר)
עומק צבע	16.7 מיליון צבעים
סולם צבעים	99% sRGB (טיפוסי)



<ul style="list-style-type: none"> <li>• 1 × DisplayPort גירסה 1.2 (HDCP 1.4)</li> <li>• 1 × יציאת HDMI גירסה 1.4 (HDCP 1.4)</li> <li>• 1 × יציאת DVI</li> <li>• 1 × יציאת VGA</li> <li>• 1 × יציאת SuperSpeed USB 5 Gbps (USB 3.2 Gen1) במעלה הזרם</li> <li>• 4 × יציאות SuperSpeed USB 5 Gbps (USB 3.2 Gen1) במורד הזרם</li> </ul>	קישוריות
6.30 מ"מ (עליון) 6.30 מ"מ (שמאל/ימין) 17.80 מ"מ (תחתית)	רוחב גבול (קצה צג לאזור פעיל)
יכולת כוונן	
150 מ"מ -5° עד 21° -45° עד 45° -90° עד 90°	מעמד בעל כוונן גובה הטיה סביבול ציר
תכונת סידור בקלות ותכונות מפתח אחרות	Dell Display Manager תאימות
חריץ מנעול אבטחה (מנעול כבל נמכר בנפרד)	אבטחה

## מפרט רזולוציה

דגם	P2423
טווח סריקה אופקי	30 kHz עד 83 kHz (אוטומטי)
טווח סריקה אנכי	56 Hz עד 76 Hz (אוטומטי)
רזולוציה קבועה מראש מקסימלית	1200 × 1920 ב-60 Hz

## מצבי וידאו נתמכים

דגם	P2423
יכולות תצוגת וידאו (הפעלת VGA, ו- DisplayPort, ו-HDMI, ו-DVI)	FHD, 1080p, 1080i, 720p, 576p, 480p



קוטביות סנכרון (אופקי/אנכי)	שעון פיקסלים (MHz)	תדר אנכי (Hz)	תדר אופקי (kHz)	מצב תצוגה
+/-	28.30	70.10	31.50	400 × 720
-/-	25.20	59.90	31.50	480 × 640 ,VESA
-/-	31.50	75.00	37.50	480 × 640 ,VESA
+/+	40.00	60.30	37.90	600 × 800 ,VESA
+/+	49.50	75.00	46.90	600 × 800 ,VESA
-/-	65.00	60.00	48.40	768 × 1024 ,VESA
+/+	78.80	75.00	60.00	768 × 1024 ,VESA
+/+	108.00	75.00	67.50	864 × 1152 ,VESA
+/-	74.25	59.90	45.00	720 × 1280
+/-	95.75	74.80	56.50	720 × 1280
+/+	108.00	60.00	64.00	1024 × 1280 ,VESA
+/+	135.00	75.00	80.00	1024 × 1280 ,VESA
+/+	162.00	60.00	75.00	1200 × 1600 ,VESA
+/+	148.50	60.00	67.50	1080 × 1920 ,VESA
+/+	154.00	60.00	74.00	1200 × 1920





דגם	P2423
אותות קלט וידאו	<ul style="list-style-type: none"> <li>• RGB אנלוגי, <math>0.7 \pm 5\% V</math>, קוטביות חיובית בעכבת כניסה של <math>75 \Omega</math></li> <li>• DVI-D TMD5 דיגיטלי, <math>600 mV</math> לכל שורת דיפרנציאל, קוטביות חיובית בעכבת כניסה של <math>50 \Omega</math></li> <li>• <math>1.4 HDMI</math>, <math>600 mV</math> לכל שורה דיפרנציאלית, עכבת קלט של <math>100 \Omega</math> לכל זוג דיפרנציאלי</li> <li>• <math>1.2 DisplayPort</math>, <math>600 mV</math> לכל שורה דיפרנציאלית, עכבת קלט של <math>100 \Omega</math> לכל זוג דיפרנציאלי</li> </ul>
קלט מתח AC/תדר/זרם	A 1.5 / Hz 3 $\pm$ Hz 60 או Hz 50 / VAC 240 עד VAC 100
זרם נהירה	<ul style="list-style-type: none"> <li>• <math>120 V</math>: A 30 (מקס') ב-<math>0^{\circ}C</math> (התחלה קרה)</li> <li>• <math>240 V</math>: A 60 (מקס') ב-<math>0^{\circ}C</math> (התחלה קרה)</li> </ul>
צריכת חשמל	<ul style="list-style-type: none"> <li>• <math>0.2 W</math> (מצב כבוי)<sup>1</sup></li> <li>• <math>0.3 W</math> (מצב המתנה)<sup>1</sup></li> <li>• <math>14.8 W</math> (במצב פעיל)<sup>1</sup></li> <li>• <math>48 W</math> (מקס')<sup>2</sup></li> <li>• <math>12.85 W</math> (Pon)<sup>3</sup></li> <li>• <math>40.76 kWh</math> (TEC)<sup>3</sup></li> </ul>

<sup>1</sup> כפי שמוגדר בתקנות EU 2019/2021 ו-EU 2019/2013.

<sup>2</sup> הגדרת בהירות וניגודיות מקסימליות עם טעינת חשמל מקסימלית בכל יציאות USB.

<sup>3</sup> Pon: צריכת חשמל במצב פעיל כפי שמוגדר בגירסת Energy Star 8.0.

TEC: סך צריכת החשמל ב-kWh כפי שמוגדר בגירסת Energy Star 8.0.

מסמך זה מיועד למטרת מידע בלבד, ומשקף ביצועים במעבדה. יתכן שביצועי המוצר שלך יהיו שונים, בהתאם לתוכנה, לרכיבים ולציוד ההיקפי שהזמנת, ואין חובה לעדכן מידע זה. בהתאם, אין על הלקוח להסתמך על מידע זה בעת קבלת החלטה לגבי סביליות חשמליות או אחרת. אין אחריות לגבי הדיוק או שלמות המידע שניתן במפורש או במרומז.





**הערה:** צג זה מאושר על ידי ENERGY STAR. הוצר זה מתאים ל-ENERGY STAR בהגדרות ברירת מחדל היצרן שלו, שניתן לאחזר באמצעות הפונקציה "Factory Reset" (איפוס להגדרות היצרן) בתפריט תצוגת המסך. שינוי הגדרות ברירת מחדל היצרן או איפשוור תכונות אחרות עשוי להגדיל את צריכת החשמל שעלולה לחרוג מהמגבלה שמפורטת ב-ENERGY STAR.



### מאפיינים פיזיים

דגם	P2423
<b>סוג כבל אות</b>	<ul style="list-style-type: none"> <li>• דיגיטלי: DisplayPort, 20 פינים</li> <li>• דיגיטלי: HDMI, 19 פינים (לא כלול כבל)</li> <li>• דיגיטלי: DVI-D, 24 פינים (לא כלול כבל)</li> <li>• אנלוגי: D-Sub, 15 פינים (כבל לא כלול, חוץ מיפן)</li> <li>• אפיק טורי אוניברסלי: USB, 9 פינים</li> </ul>
<p><b>הערה:</b> הצגים של Dell מיועדים לפעול באופן מיטבי עם כבלי הווידאו שנכללו עם הצג שלך. הואיל ואין ל-Dell שליטה על ספקי הכבלים השונים בשוק, סוגי החומרים, מחברים והתהליך שמשמש לייצור כבלים אלו, לא ניתנת ערובה על ידי Dell על ביצועי וידאו לגבי כבלים שלא נכללו עם הצג של Dell שלך.</p>	
<b>מימדים (כולל מעמד)</b>	
גובה (מורחב)	510.80 מ"מ (20.11 אינץ')
גובה (דחוס)	364.00 מ"מ (14.33 אינץ')
רוחב	531.00 מ"מ (20.90 אינץ')
עומק	179.57 מ"מ (7.07 אינץ')
<b>מימדים (לא כולל מעמד)</b>	
גובה	348.10 מ"מ (13.70 אינץ')
רוחב	531.00 מ"מ (20.90 אינץ')
עומק	53.26 מ"מ (2.10 אינץ')



<b>מימדי המעמד</b>	
גובה (מורחב)	410.80 מ"מ (16.17 אינץ')
גובה (דחוס)	364.00 מ"מ (14.33 אינץ')
רוחב	245.00 מ"מ (9.65 אינץ')
עומק	179.57 מ"מ (7.07 אינץ')
בסיס	245.00 מ"מ × 173.00 מ"מ (9.65 אינץ' × 6.81 אינץ')
<b>משקל</b>	
משקל כולל אריזה	7.71 ק"ג (17.00 פאונד)
המשקל כולל את מכלול המעמד והכבלים	5.56 ק"ג (12.26 פאונד)
משקל ללא מכלול המעמד (להרכבה על הקיר או לשיקולי הרכבת VESA - ללא כבלים)	3.52 ק"ג (7.76 פאונד)
משקל מכלול המעמד	1.71 ק"ג (3.77 פאונד)
מסגרת קדמית מבריקה	מסגרת שחורה של 4-2 יחידות מבריקות

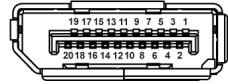


דגם	P2423
<b>תקנים תואמים</b>	
<ul style="list-style-type: none"> <li>• צג המאושר על ידי ENERGY STAR</li> <li>• רישום EPEAT אם רלוונטי. רישום EPEAT עשוי להיות שונה לפי מדינה. ראה <a href="http://www.epeat.net">www.epeat.net</a> לסטטוס הרשמה לפי מדינה.</li> <li>• תואם ל-RoHS</li> <li>• TCO Certified ו-TCO Certified Edge</li> <li>• הצג הוא ללא PVC/BFR (לא כולל כבלים חיצוניים).</li> <li>• זכוכית שאינה מכילה ארסן או כספית לגבי הלוח בלבד</li> </ul>	
<b>טמפרטורה</b>	
בפעולה	0°C עד 40°C (32°F עד 104°F)
לא בפעולה	<ul style="list-style-type: none"> <li>• אחסון: -20°C עד 60°C (-4°F עד 140°F)</li> <li>• משלוח: -20°C עד 60°C (-4°F עד 140°F)</li> </ul>
<b>לחות</b>	
בפעולה	10% עד 80% (ללא התעבות)
לא בפעולה	<ul style="list-style-type: none"> <li>• אחסון: 5% עד 90% (ללא התעבות)</li> <li>• משלוח: 5% עד 90% (ללא התעבות)</li> </ul>
<b>גובה</b>	
בפעולה	5000 מ' (16404 רגל) (מקסימום)
לא בפעולה	12192 מ' (40000 רגל) (מקסימום)
<b>פיזור תרמי</b>	<ul style="list-style-type: none"> <li>• 163.78 BTU/לשעה (מקסימום)</li> <li>• 54.59 BTU/לשעה (טיפוסי)</li> </ul>



## תפקידי פינים

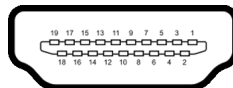
### מחבר DisplayPort



מספר פיין	צד 20 פינים של כבל האותות המחובר
1	(n) ML3
2	GND
3	(p) ML3
4	(n) ML2
5	GND
6	(p) ML2
7	(n) ML1
8	GND
9	(p) ML1
10	(n) ML0
11	GND
12	(p) ML0
13	GND
14	GND
15	(p) AUX
16	GND
17	(n) AUX
18	זיהוי חיבור חם
19	חזרה PWR
20	DP_PWR V 3.3+



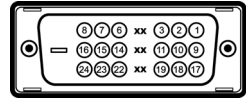
## מחבר HDMI



מספר פין	צד 19 פינים של כבל האותות המחובר
1	TMDS DATA 2+
2	TMDS DATA 2 מגן
3	TMDS DATA 2-
4	TMDS DATA 1+
5	TMDS DATA 1 מגן
6	TMDS DATA 1-
7	TMDS DATA 0+
8	TMDS DATA 0 מגן
9	TMDS DATA 0-
10	TMDS CLOCK+
11	TMDS CLOCK מגן
12	TMDS CLOCK-
13	CEC
14	שומר (אין חיבור במכשיר)
15	(SCL) DDC CLOCK
16	(SDA) DDC DATA
17	הארקה CEC/DDC
18	מתח V 5+
19	זיהוי חיבור חם



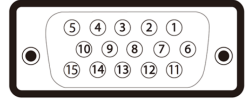
## מחבר DVI



מספר פין	צד 24 פינים של כבל האותות המחובר
1	TMDS RX2-
2	TMDS RX2+
3	TMDS Ground
4	צף
5	צף
6	שעון DDC
7	נתוני DDC
8	צף
9	TMDS RX1-
10	TMDS RX1+
11	TMDS Ground
12	צף
13	צף
14	מתח V 3.3+/V 5+
15	בדיקה עצמית
16	זיהוי חיבור חם
17	TMDS RX0-
18	TMDS RX0+
19	TMDS Ground
20	צף
21	צף
22	TMDS Ground
23	TMDS Clock+
24	TMDS Clock-



## מחבר VGA



מספר פיין	צד 15 פינים של כבל האותות המחובר
1	וידאו-אדום
2	וידאו-ירוק
3	וידאו-כחול
4	GND
5	בדיקה עצמית
6	GND-R
7	GND-G
8	GND-B
9	מחשב 5 V 3.3
10	GND-sync
11	GND
12	נתוני DDC
13	סנכרון אופקי
14	סנכרון אנכי
15	שעון DDC

### יכולת "הכנס והפעל"

אפשר להתקין את הצג בכל מערכת התומכת ב"הכנס והפעל". הצג מספק אוטומטית למחשב את נתוני EDID (Extended Display Identification Data) שלו תוך שימוש בפרוטוקולי DDC (Display Data Channel) ומאפשר למחשב להגדיר את עצמו ולמטב את ביצועי הצג. רוב התקנות הצג מבוצעות באופן אוטומטי; יש לך אפשרות לבחור הגדרות אחרות כרצונך. למידע נוסף אודות שינוי הגדרות הצג, ראה [הפעלת הצג](#).





## ממשק אפיק טורי אוניברסלי (USB)

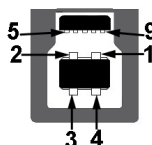
סעיף זה מספק מידע אודות יציאות ה-USB שזמינות בצג.

### (USB 3.2 Gen1) SuperSpeed USB 5 Gbps

קיימת תמיכה בעוצמה מרבית	קצב נתונים	מהירות העברה
A 0.9/V 5 (מקס', כל יציאה)	Gbps 5	מהירות-על
A 0.9/V 5 (מקס', כל יציאה)	Mbps 480	מהירות גבוהה
A 0.9/V 5 (מקס', כל יציאה)	Mbps 12	מהירות מלאה

הערה: צג זה תומך ב-(USB 3.2 Gen1) SuperSpeed USB 5 Gbps. 

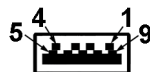
מחבר USB 3.2 Gen1 (5 Gbps) במעלה הזרם



מספר פין	צד 9 פינים של המחבר
1	VCC
2	D-
3	D+
4	GND
5	SSTX-
6	SSTX+
7	GND
8	SSRX-
9	SSRX+




## מחבר USB 3.2 Gen1 (5 Gbps) במורד הזרם




מספר פין	צד 9 פינים של המחבר
1	VCC
2	D-
3	D+
4	GND
5	SSRX-
6	SSRX+
7	GND
8	SSTX-
9	SSTX+

### יציאות USB

- USB 1 סוג B במעלה הזרם - אחורית
- USB 2 סוג A במורד הזרם - אחורית
- USB 2 סוג A במורד הזרם - תחתית

 הערה: לשימוש בפונקציונליות USB 3.2 Gen1 (5 Gbps) יש צורך במחשב שתומך ב-USB 3.2 Gen1.

 הערה: יציאות ה-USB של הצג פועלות רק כאשר הצג פעיל או במצב המתנה. אם תכבה את הצג ולאחר מכן תדליק אותו, ייתכן שיארך למכשירים שמחוברים אליו זמן מה כדי לחזור לפעול כרגיל.

### מדיניות איכות ופיקסלים בצג LCD

בתהליך הייצור של צג LCD, פעמים רבות פיקסל אחד או יותר מתקבעים במצב שאינו ניתן לשינוי. קשה להבחין בפיקסלים אלו והם אינם משפיעים על האיכות או על היכולת להשתמש בתצוגה. למידע נוסף אודות האיכות של צגי Dell ומדיניות הפיקסלים, ניתן לעיין באתר [www.dell.com/pixelguidelines](http://www.dell.com/pixelguidelines).



## ארגונומיה

△ זהירות: שימוש לא הולם או למשך זמן ארוך במקלדת עלול לגרום לפציעה.

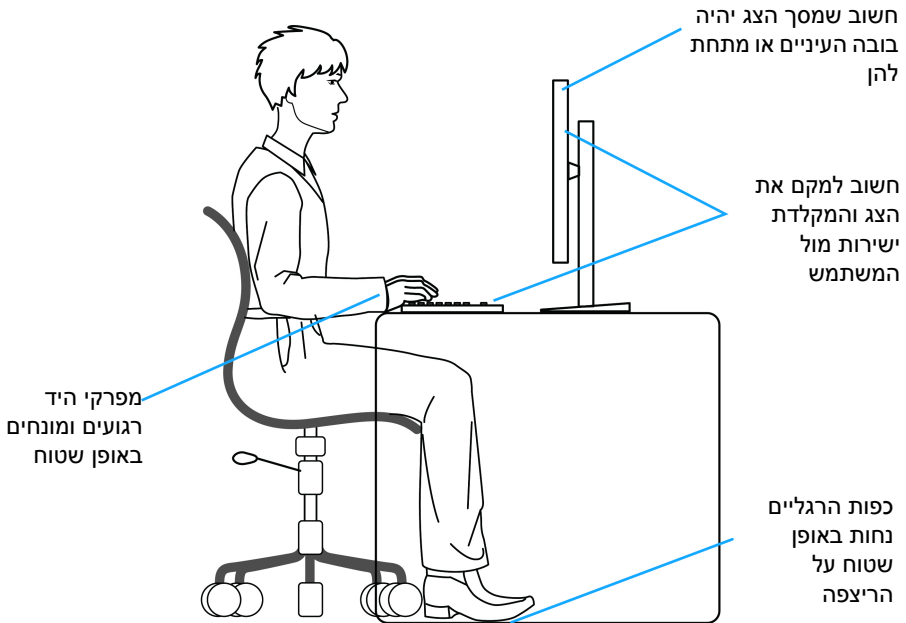
△ זהירות: שימוש במסך הצג למשך פרקי זמן ממושכים עלול לגרום למתח עיני.

לנוחות ויעילות, יש למלא אחר ההנחיות הבאות בעת התקנת ושימוש בתחנת העבודה של המחשב שלך:

- חש למקם את המחשב באופן שבו הצג והמקלדת נמצאים ישירות מולך במהלך עבודתך. מדפים מיוחדים זמינים באופן מסחרי ויעזרו לך למקם כראוי את המקלדת שלך.
- כדי להפחית את הסיכון למתח עיני ולכאבים בצוואר/בזרועות/בגב/בכתפיים בעקבות שימוש בצג במשך פרקי זמן ארוכים, אנו מציעים:
  1. להגדיר את המרחק מהמסך בין 20 אינץ' ל-28 אינץ' (50 ס"מ עד 70 ס"מ) מהעיניים.
  2. למצמץ לעתים תכופות כדי ללחלח את העיניים, או להרטיב את העיניים עם מים לאחר שימוש ממושך בצג.
  3. לקחת הפסקות באופן קבוע ותכוף של 20 דקות כל שעתיים.
  4. להסיר את המבט מהצג, ולהביט בעצם מרוחק במרחק של 20 רגל במשך 20 שניות לפחות במהלך ההפסקות.
  5. לבצע תרגילי התמתחות כדי לשחרר מתח מהצוואר, הזרועות, הגב, והכתפיים במהלך ההפסקות.
- יש לוודא שמסך הצג הוא בגובה העיניים או מעט נמוך יותר בעת ישיבה מול הצג.
- ניתן לכוון את הטיית הצג, ואת הגדרות הניגודיות והבהירות שלו.
- כדאי לכוון את תאורת הסביבה שלך (כגון האורות שמעל, מנורות על שולחן העבודה, והווילונות או התריסים שעל חלונות ליד) כדי להפחית למינימום השתקפויות ובוהק במסך הצג.
- יש להשתמש בכיסא שמספק תמיכה טובה לגב התחתון.
- יש להקפיד שהזרועות שלך נמצאות בתנוחה אופקית למפרקי כף היד שלך באופן טבעי, ונוח במהלך שימושך במקלדת או בעכבר.
- חשוב להשאיר תמיד מקום למתן מנוחה לכפות הידיים שלך במהלך שימושך במקלדת או בעכבר.
- יש לאפשר לחלק העליון של הזרועות שלך לנוח באופן טבעי בשני הצדדים.
- יש לוודא שכפות הרגליים שלך נחות באופן שטוח על הריצפה.
- בעת ישיבתך, יש לוודא שמשקל הרגליים שלך מונח על כפות הרגליים שלך ולא על החלק הקדמי של הכיסא שלך. חשוב לכוון את גובה הכיסא או להשתמש בהדום לרגליים במידת הצורך כדי לשמור על תנוחה הולמת.



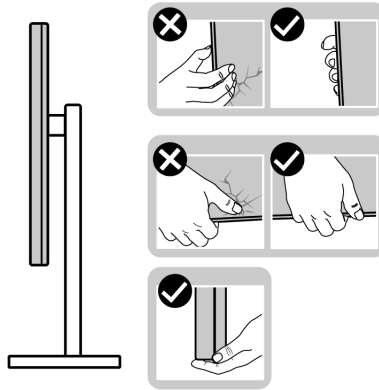
- יש לגוון את פעילויות העבודה שלך. יש לנסות לארגן את עבודתך כך שלא יהיה צורך לשבת ולעבוד למשך פרקי זמן ממושכים. יש לנסות לעמוד או לקום ולהסתובב במרווחי זמן קבועים.
- יש לוודא שהאזור מתחת לשולחן העבודה שלך פנוי ממכשולים וכלים או חוטי חשמל שעלולים להפריע עם ישיבה נוחה או שעשויים להיות סיכון מעידה אפשרי.



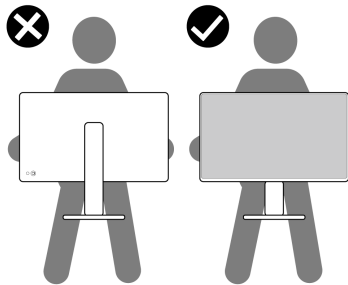
## טיפול והזזת התצוגה שלך

- כדי לוודא שהצג מטופל באופן בטיחותי בעת הרמתו או הזזתו, יש למלא אחר ההנחיות להלן:
- טרם שמזיזים או מרימים את הצג, יש לכבות את המחשב והצג.
  - יש לנתק את כל הכבלים מהצג.
  - יש להניח את הצג בקופסה המקורית עם חומרי האריזה המקוריים.
  - יש לאחוז בחוזקה בקצה התחתון ובצד של הצג, מבלי להפעיל לחץ מוגזם כשמרימים או מזיזים את הצג.

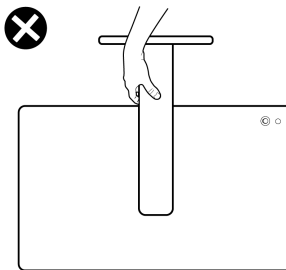




- כשמרימים או מזיזים את הצג, יש לוודא שהצג פונה לצד המנוגד לך, ואין ללחוץ על אזור התצוגה כדי להימנע משריטות או נזק כלשהם.



- בעת העברת הצג, יש להימנע ממגע עם כל הלם או רטט פתאומיים.
- כשמרימים או מזיזים את הצג, אין לסובב את הצד מלעלה למטה בעת שמחזיקים את בסיס המעמד או את רגל המעמד. זה עלול לגרום לנזק בשוגג לצג או לגרום לפגיעה גופנית.



## הנחיות לתחזוקה

### ניקוי הצג

שימוש באמצעי ניקוי לא הולמים עלול לגרום לנזק פיזי לצגי Dell. פגמים פיזיים עלולים להשפיע על המסך ועל גוף הצג.

⚠ **זהירות: יש לקרוא ולמלא אחר הוראות בטיחות טרם ניקוי הצג.**

⚠ **אזהרה: טרם ניקוי הצג, יש לנתק את כבל החשמל שלו מהשקע החשמלי.**

מומלץ לפעול בהתאם להוראות שברשימה הבאה להוצאה מהאריזה, לניקוי או לטיפול בצג:

- לניקוי המסך של Dell, יש להרטיב קלות מטלית רכה ונקייה במים. במידת האפשר, יש להשתמש במטלית מיוחדת לניקוי מסכים או בתמיסה מתאימה למסך הצג של Dell.

⚠ **זהירות: אין להשתמש בחומרי ניקוי כלשהם או בחומרים כימיים אחרים כגון בנדין, מדלל צבע, אמוניה, חומרי ניקוי שוחקים, או באוויר דחוס.**

- אין לרסס ישירות את תמיסת הניקוי או אפילו מים על משטח הצג. ריסוס נזל באופן ישיר על הלוח ירד למטה לתחתית הלוח, וישחק את הרכיבים האלקטרוניים, דבר שיגרום לנזק לצמיתות. במקום זאת, יש לשים תמיסה או מים על מטלית רכה.

✍ **הערה: שימוש בחומר ניקוי עלול לגרום לשינויים בהופעת הצג, כגון דהייט צבע, הופעת פס לבן על הצג, עיוות, גוון כהה לא אחיד, והתקלפות של משטח המסך.**

✍ **הערה: נזק לצג בעקבות שימוש באמצעי ניקוי לא הולמים וכן שימוש בבנדין, מדללים, אמוניה, חומרי ניקוי שוחקים, אלכוהול, באוויר דחוס, חומר ניקוי כלשהו ייחשב לנזק שנגרם על ידי הלקוח (CID). CID אינו מכוסה על ידי האחריות הסטנדרטית של Dell.**

- אם הבחנת באבקה לבנה כשפרקת את הצג, יש לנגב אותה בעזרת מטלית.
- יש לטפל בזהירות בצג, משום שצג בצבע כהה עלול להישרט ולהראות יותר סימני שחיקה לבנים מאשר צג בצבע בהיר.
- כדי לשמור על איכות התמונה הגבוהה ביותר בצג שלך, השתמש בשומר מסך דינמי וכבה את הצג כשאינו בשימוש.



# התקנת הצג

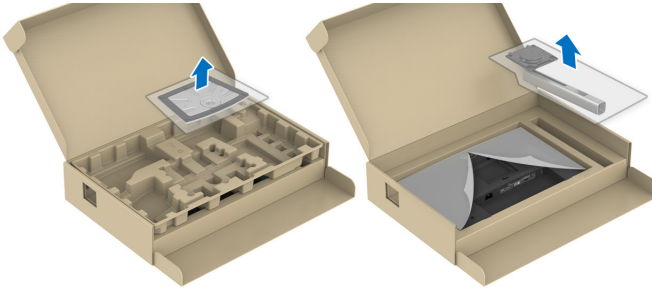
## חיבור המעמד

הערה: המעמד לא מותקן במפעל לפני שהוא נשלח. 

הערה: ההוראות הבאות חלות רק על חיבור המעמד שנשלח עם הצג שלך. אם אתה מחבר מעמד שקנית מכל מקור אחר, יש למלא אחר הוראות ההתקנה שנכללו עם המעמד.

לחיבור מעמד הצג:

1. יש להסיר את בסיס המעמד ואת רגל המעמד מריפוד האריזה.



הערה: הגרפיקה משמשת למטרת המחשה בלבד. מראה כרית האריזה עשוי להיות שונה. 

2. יש להכניס בצורה מלאה את הלבנים של בסיס המעמד וחריץ המעמד.

3. יש להרים את ידית ההברגה, ולסובב את הבורג בכיוון השעון.

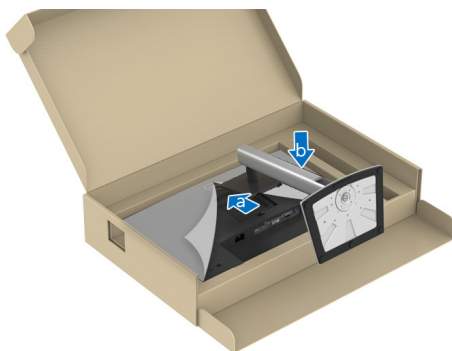
4. לאחר שהבורג הודק היטב, יש לקפל בצורה שטוחה את ידית הבורג בתוך הגומחה.



5. יש להרים את הכיסוי המגן, כפי שמוצג, כדי לגשת לאזור ה-VESA להרכבת המעמד.



6. יש לחבר את המעמד המורכב לתצוגה.  
a. התאם את חריץ ההנחיה בגב התצוגה לשתי הלשוניות שבחלק העליון של המעמד.  
b. יש ללחוץ על המעמד עד שיינעל במקומו בנקישה.



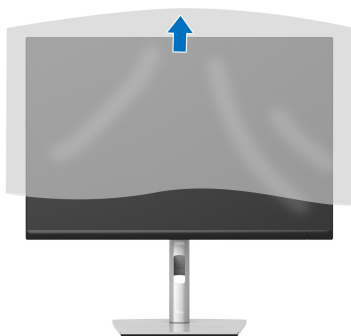


7. יש להחזיק את רגל המעמד, ולהרים בזהירות את הצג; לאחר מכן יש להניח אותו על משטח שטוח.



הערה: יש להרים את הצג בזהירות כדי למנוע ממנו מלהחליק או ליפול. 

8. הסר את הכיסוי המגן מהצג.

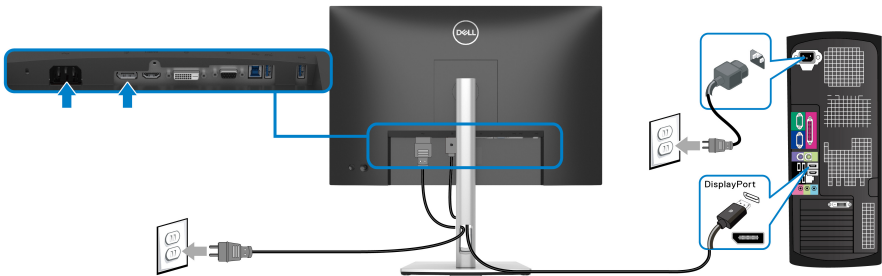


## חיבור הצג

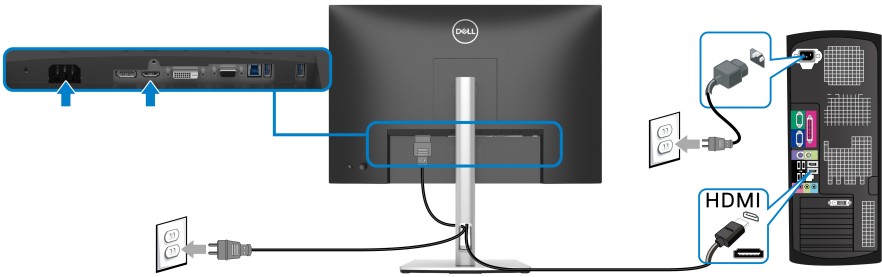
- ⚠ אזהרה: לפני שתתחיל בהליך כלשהו מסעיף זה, יש למלא אחר **הוראות בטיחות**.
- ✍ הערה: הצגים של Dell מיועדים לפעול באופן מיטבי עם הכבלים שנכללו באריזה. Dell אינה מעניקה ערובה לאיכות הווידאו והביצועים כשנעשה שימוש בכבלים שלא נשלחו על ידי Dell.
- ✍ הערה: יש להשחיל את הכבלים דרך חריץ ניהול הכבלים לפני שמחברים אותם.
- ✍ הערה: אין לחבר בו-זמנית את כל הכבלים למחשב.
- ✍ הערה: הגרפיקה משמשת למטרת המחשה בלבד. מראה המחשב עשוי להיות שונה. לחיבור הצג אל המחשב:

1. כבה את המחשב ונתק את כבל החשמל.
  2. יש לחבר את הכבל DisplayPort, HDMI, VGA או DVI מהצג שלך אל המחשב.
  3. יש לחבר את יציאת USB 3.2 Gen1 במעלה הזרם בצג ויציאת USB 3.2 Gen1 מתאימה במחשב שלך עם כבל ה-USB שנכלל (ראה **מבט מלמטה** לפרטים).
  4. יש לחבר הציוד ההיקפי מסוג USB 3.2 Gen1 ליציאות USB 3.2 Gen1 במורד הזרם שבצג.
  5. חבר את כבלי המתח של המחשב ושל הצג לשקעים סמוכים בקיר.
  6. הדלק את הצג ואת המחשב.
- אם מוצגת תמונה בצג, ההתקנה הושלמה. אם לא מוצגת תמונה, יש לעיין ב **בעיות נפוצות**.

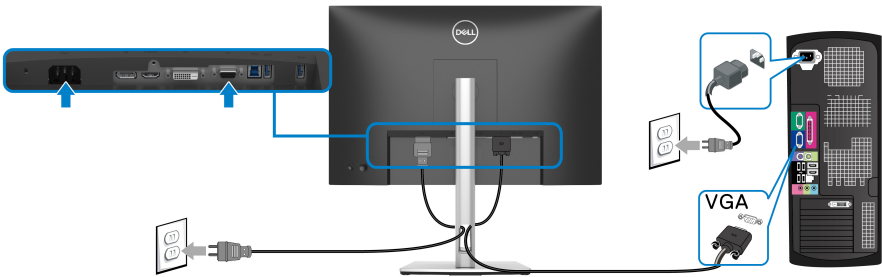
## חיבור הכבל DisplayPort (DisplayPort ל-DisplayPort)



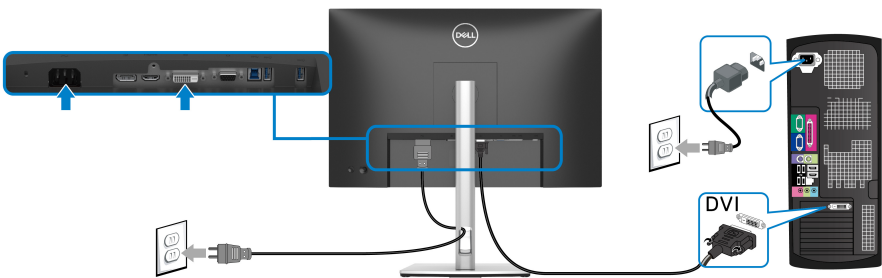
### חיבור הכבל HDMI (אופציונלי)



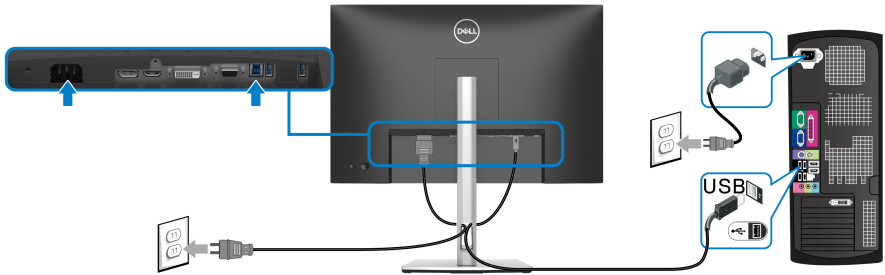
### חיבור הכבל VGA (אופציונלי)



### חיבור הכבל DVI (אופציונלי)



## חיבור כבל ה-USB 3.2 Gen1 (5 Gbps)



## סידור הכבלים

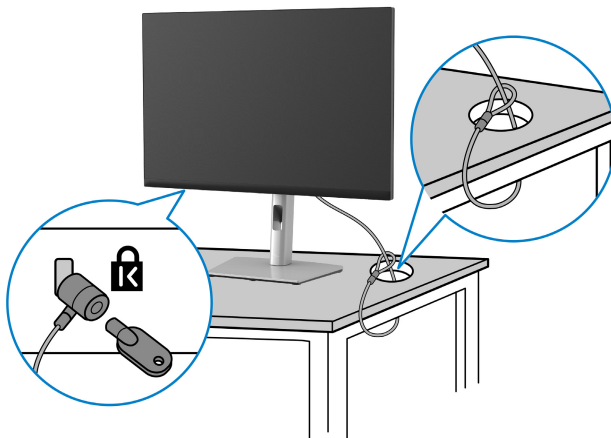


לאחר שחיברת את כל הכבלים הדרושים לצג ולמחשב (ראה [חיבור הצג](#) למידע על חיבור הכבלים), יש לארגן את הכבלים כפי שמוצג לעיל.



## אבטחת הצג עם מנעול Kensington (אופציונלי)

החריץ למנעול האבטחה נמצא בתחתית הצג (ראה **חריץ מנעול אבטחה (מבוסס על Kensington Security Slot™)**). אבטחת הצג לשולחן עם מנעול אבטחה של Kensington למידע נוסף על שימוש במנעול Kensington (נמכר בנפרד), יש לעיין בתיעוד שנשלח עם המנעול.



הערה: התמונה משמשת למטרת המחשה בלבד. מראה המנעול עשוי להיות שונה. 



## הסרת מעמד הצג

הערה: כדי למנוע שריטות במסך ה-LCD בעת הסרת המעמד, יש לוודא שהצג מונח על משטח נקי ורך.

הערה: ההוראות הבאות חלות רק על הסרת המעמד שנשלח עם הצג שלך. אם אתה מסיר מעמד שקנית מכל מקור אחר, יש למלא אחר הוראות ההתקנה שנכללו עם המעמד.



להסרת המעמד:

1. יש להניח את הצג על מטלית רכה או כרית.
2. לחץ והחזק את לחצן שחרור המעמד.
3. יש להרים את המעמד ולהרחיק אותו מהצג.




## התקנת VESA על הקיר (אופציונלי)



(מידות הבורג: 10 × M4 מ"מ)

יש לעיין בהוראות שצורפו לערכת התלייה על הקיר תואמת VESA.

1. הנח את פנל הצג על מטלית רכה או כרית על שולחן שטוח ויציב.
2. הסרת המעמד (ראה **הסרת מעמד הצג**).
3. בעזרת מברג פיליפס, הברג החוצה את ארבעת הברגים שמחזיקים את כיסוי הפלסטיק במקומו.
4. יש לחבר את התושבת להרכבה על הקיר של ערכת התלייה על הקיר אל הצג.
5. תלה את הצג על הקיר. למידע נוסף, עיין במסמכים שנשלחו עם ערכת ההתקנה על הקיר.

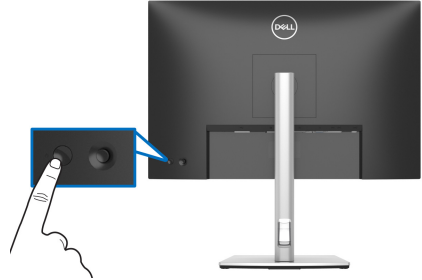
**הערה:** מיועד לשימוש רק עם תושבת שצוינה לתלייה על הקיר מסוג UL או CSA או GS עם קיבולת משקל או עומס של 14.08 ק"ג לפחות. 



# הפעלת הצג

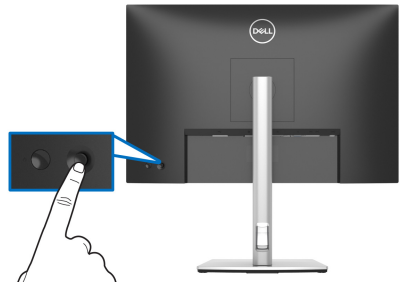
## הפעל את הצג

יש ללחוץ על לחצן ההפעלה כדי להפעיל את הצג.



## שימוש בבקר הג'ויסטיק

יש להשתמש בבקר הג'ויסטיק בגב הצג כדי לבצע התאמות בתצוגת המסך (OSD).



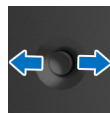
1. לחץ על הג'ויסטיק כדי להפעיל את מפעיל התפריט.
2. יש להזיז את הג'ויסטיק למעלה/למטה/שמאלה/ימינה כדי להחליף מצבים בין אפשרויות.
3. יש ללחוץ שוב על הג'ויסטיק כדי לאשר את הבחירה.

תיאור	ג'ויסטיק
<ul style="list-style-type: none"><li>כשלא מופיעה תצוגת מסך, לחץ על הג'ויסטיק כדי להפעיל את מפעיל התפריט. ראה סעיף <b>גישה מפעיל התפריט</b>.</li><li>כשמופעלת תצוגת המסך, יש ללחוץ על הג'ויסטיק כדי לאשר את הבחירה או לשמור את ההגדרות.</li></ul>	

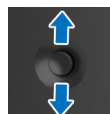




- לניווט דו-כיווני (ימין ושמאל).
- יש להזיז ימינה כדי להיכנס לתפריט המשנה.
- יש להזיז שמאלה כדי לצאת מתפריט המשנה.



- לניווט דו-כיווני (למעלה ולמטה).
- החלפת מצב בין פריטי התפריט.
- הגדלה (למעלה) או הקטנה (למטה) של הפרמטרים של פריט תפריט נבחר.

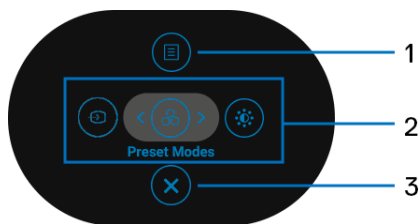


## שימוש בתפריט תצוגת המסך (OSD)


### גישה מפעיל התפריט

כשאתה זז או לוחץ על הג'ויסטיק, מפעיל התפריט יאפשר לך לגשת לתפריט הראשי של תצוגת המסך ולפונקציות קיצורים.

כדי לבחור בפונקציה, יש להזיז את הג'ויסטיק.



הטבלה הבאה מתארת את הפונקציות של מפעיל התפריט:

תיוור	סמל	תווית
כדי להפעיל את התפריט הראשי של תצוגת המסך (OSD). ראה סעיף <b>גישה למערכת התפריטים</b> .		1
	<b>תפריט</b>	



2

כשאתה מזיז את הג'ויסטיק שמאלה או ימינה כדי לשנות מצב בין פונקציות הקיצורים, הפריט הנבחר יובלט ויעבור להיות ממורכז. יש ללחוץ על הג'ויסטיק כדי להיכנס לתפריט המשנה.



פונקציות  
קיצורים

- **Input Source "מקור קלט"**: כדי לבחור מקור קלט מרשימת אותות וידאו שניתן לחבר לצג שלך.
- **Preset Modes "מצבים מוגדרים מראש"**: כדי לבחור מצב צבע מועדף מרשימת מצבים מוגדרים מראש.
- **Brightness/Contrast "בהירות/ניגודיות"**: כדי לגשת לסרגלי הכוונן של הבהירות והניגודיות.

**הערה:** לאחר שהתאמת את ההגדרות, יש ללחוץ על הג'ויסטיק כדי לשמור את השינויים לפני שתמשיך לפונקציה אחרת או תצא.

3

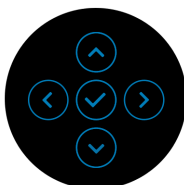
כדי לצאת מפעיל התפריט.



יציאה

### שימוש במקשי הניווט

כשמופעל התפריט הראשי של תצוגת המסך, יש להזיז את הג'ויסטיק כדי לקבוע את תצורת ההגדרות, תוך מעקב אחר מקשי הניווט שמוצגים מתחת לתצוגת המסך.


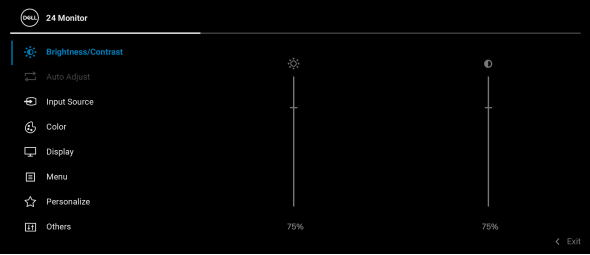



לאחר שהתאמת את ההגדרות, יש ללחוץ על הג'ויסטיק כדי לשמור את השינויים לפני שתמשיך לתפריט אחר או תצא מתפריט תצוגת המסך.

**הערה:** כדי לצאת מפריט התפריט הנוכחי ולחזור לתפריט הקודם, יש להזיז את הג'ויסטיק שמאלה עד שתצא. 



הערה: לאחר שהתאמת את ההגדרות, יש ללחוץ על הג'ויסטיק כדי לשמור את השינויים לפני שתמשיך לתפריט אחר או תצא מתפריט תצוגת המסך.

תיאור	תפריט ותפריטי משנה	סמל
<p>כוונן הבהירות והניגודיות של התצוגה.</p>	<p><b>Brightness/Contrast</b> "בהירות/ניגודיות"</p>	
		
<p>אפשרות זו מכווננת את <b>Brightness</b> "בהירות" התאורה האחורית.</p>	<p><b>Brightness</b> "בהירות"</p>	
<p>יש להזיז את הג'ויסטיק למעלה כדי להגדיל את רמת הבהירות או להזיז את הג'ויסטיק למטה כדי להקטין את רמת הבהירות (מינ' 0 / מקס' 100).</p>		
<p>יש לכוון תחילה את <b>Brightness</b> "בהירות", ולאחר מכן לכוון את <b>Contrast</b> "ניגודיות" רק אם יש צורך בכווןן נוסף.</p>	<p><b>Contrast</b> "ניגודיות"</p>	
<p>יש להזיז את הג'ויסטיק למעלה כדי להגדיל את רמת הניגודיות או להזיז את הג'ויסטיק למטה כדי להקטין את רמת הניגודיות (מינ' 0 / מקס' 100). פונקציית ה-<b>Contrast</b> "ניגודיות" קובעת את מידת ההבדל בין האזורים הבהירים ובין האזורים הכהים של מסך הצג.</p>		

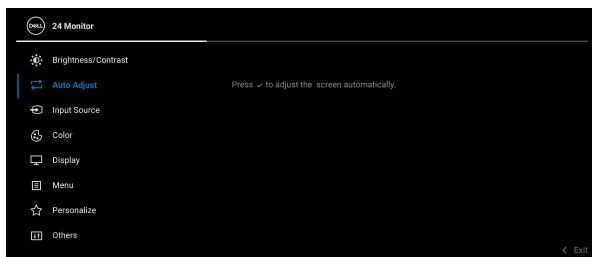


## Auto Adjust "כוונן אוטומטי"



למרות שהמחשב מזהה את הצג בהפעלה, הפונקציה **Auto Adjust** "כוונן אוטומטי" ממטבת את הגדרות התצוגה עבור ההגדרה הספציפית.

**Auto Adjust** "כוונן אוטומטי" מאפשרת לצג לבצע כיוון עצמי בהתאם לאות הוידאו הנכנס. לאחר שהשתמשת בתכונה **Auto Adjust** "כוונן אוטומטי", ניתן להמשיך לכוון את הצג באמצעות שימוש בבקורות **Pixel Clock** "שעון פיקסלים" (גס) וכן **Phase** "פאזה" (עדין) מתחת להגדרות **Display** "תצוגה".



תיבת הדו-שיח הבאה מופיעה כשהצג מתכוון אוטומטי לקלט הקיים:

Auto Adjustment in Progress...

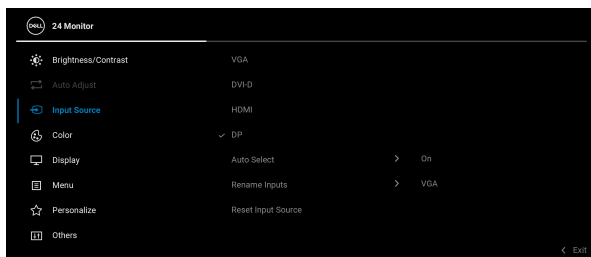
**הערה:** ברוב המקרים, הפונקציה **Auto Adjust** "כוונן אוטומטי" תפיק את התמונה הטובה ביותר עבור התצורה שלך.

**הערה:** **Auto Adjust** "כוונן אוטומטי" אפשרות זו זמינה רק אם הצג שלך מחובר באמצעות כבל VGA.



יש להשתמש ב-Input Source "מקור קלט" כדי לבחור בין אותות הווידאו השונים שייטכן שמחברים לצג שלך.

## Input Source "מקור קלט"

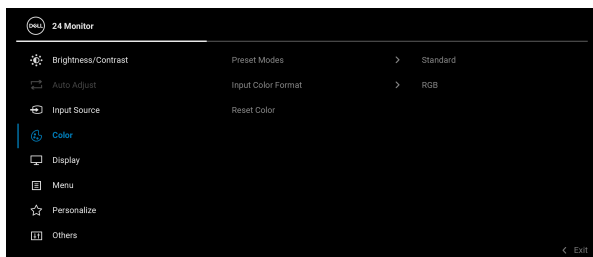


יש לבחור בקלט <b>VGA</b> כשנעשה שימוש במחבר <b>VGA</b> . יש ללחוץ על הג'ויסטיק כדי לאשר את הבחירה.	<b>VGA</b>
יש לבחור בקלט <b>DVI-D</b> כשאתה משתמש במחבר ה- <b>DVI-D</b> . יש ללחוץ על הג'ויסטיק כדי לאשר את הבחירה.	<b>DVI-D</b>
יש לבחור באפשרות <b>HDMI</b> כשנעשה שימוש במחבר <b>HDMI</b> . יש ללחוץ על הג'ויסטיק כדי לאשר את הבחירה.	<b>HDMI</b>
יש לבחור באפשרות <b>DP</b> כשנעשה שימוש במחבר <b>DP</b> DisplayPort (DP). יש ללחוץ על הג'ויסטיק כדי לאשר את הבחירה.	<b>DP</b>
אפשרות זו מאפשרת לצג לסרוק אוטומטית אחר מקורות קלט זמינים. הגדרת ברירת המחדל היא <b>On</b> "מופעל". יש ללחוץ על הג'ויסטיק כדי לאשר את הבחירה.	<b>Auto Select</b> "בחירה אוטומטית"
מתן אפשרות לפרט שם קלט מוגדר מראש למקור הקלט הנבחר. האפשרויות הקבועות מראש הן <b>PC "מחשב"</b> , <b>PC 1 "מחשב 1"</b> , <b>PC 2 "מחשב 2"</b> , <b>Laptop "מחשב נישא"</b> , <b>Laptop 1 "מחשב נישא 1"</b> , <b>Laptop 2 "מחשב נישא 2"</b> . הגדרת ברירת המחדל היא <b>Off</b> "כבוי". <b>הערה:</b> לא יבוצע שינוי בשמות הקלט בהודעות האזהרה וכן ב- <b>Display Info</b> "פרטי תצוגה".	<b>Rename Inputs</b> "שינוי שמות קלטים"
מאפס את הגדרות קלט הצג להגדרות היצרן.	<b>Reset Input Source</b> "איפוס מקור קלט"



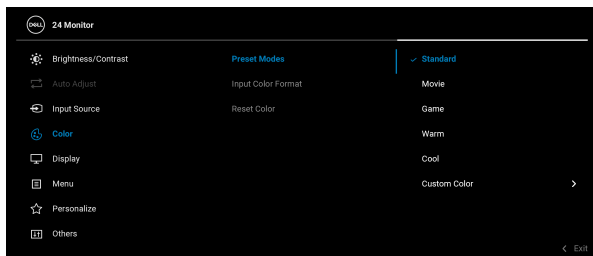
יש להשתמש באפשרות **"צבע"** לכוון מצב הגדרות הצבע.

**Color "צבע"**



מתן האפשרות לבחור מרשימת מצבי צבעים מוגדרים מראש. יש ללחוץ על הג'ויסטיק כדי לאשר את הבחירה.

**Preset Modes**  
**"מצבים מוגדרים"**  
**מראש"**



- **Standard "סטנדרטי"**: זוהי הגדרת ברירת המחדל. הצג משתמש בלוח אור כחול חלש ובעל אישור של TUV להפחתת פלט אור כחול, וליצירת תמונות מרגיעות יותר ופחות מעוררות.
- **Movie "סרט"**: טוען הגדרות צבעים אידיאליות לצפייה בסרטים.
- **Game "משחק"**: טוען הגדרות צבעים אידיאליות לרוב אפליקציות משחקים.
- **Warm "חמים"**: הצגת צבעים בטמפרטורות צבע נמוכות יותר. המסך נראה "חם" יותר עם גוון אדום/צהוב.

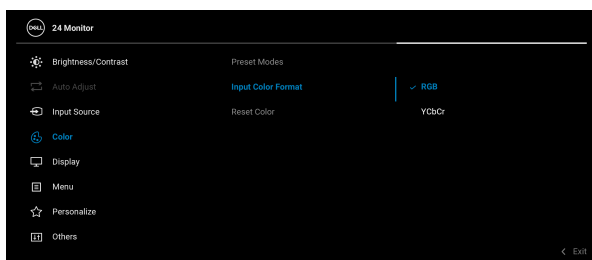
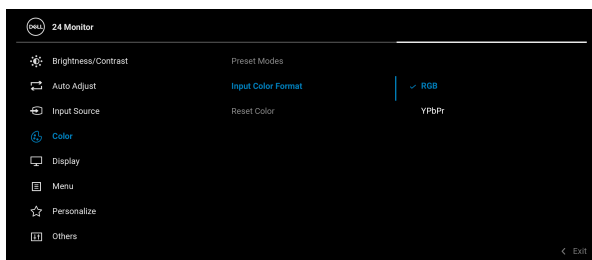


- **Cool "קריר"**: הצגת צבעים בטמפרטורות צבע גבוהות יותר. המסך נראה "קריר" יותר עם גוון כחול.
- **Custom Color "צבע מותאם אישית"**: מאפשר לך לכוון ידנית את הגדרות הצבעים. יש להשתמש בג'ויסטיק כדי לכוון את ערכי שלושת הצבעים (R, G, B) וליצור מצב צבעים מוגדרים מראש משלך.

**Preset Modes "מצבים מוגדרים מראש"**

- מאפשר לך להגדיר את מצב קלט הווידיאו כ:
  - **RGB**: יש לבחור באפשרות זו אם הצג שלך מחובר למחשב (או לנגן מדיה) שתומך בפלט RGB.
  - **\*YPbPr/YCbCr**: יש לבחור באפשרות זו אם נגן המדיה שלך תומך בפלט YCbCr (דיגיטלי/YPbPr (אנלוגי)). יש ללחוץ על הג'ויסטיק כדי לאשר את הבחירה.

**Input Color Format "תבנית צבע קלט"**



\*כשנבחר קלט VGA.



בעזרת תכונה זו ניתן לשנות את צבע תמונת הווידאו לירוק או לסגול. בדרך זו ניתן לכוון את צבעו של גוון העור הרצוי. יש להזיז את הג'ויסטיק כדי לכוון את רמת הגוון בין "0" ל-"100".

## Hue "גוון"

**הערה:** תכונה זו זמינה רק כשנבחר המצב המוגדר מראש של **Movie "רט"** או **Game "משחק"**.

תכונה זו קובעת את הרוויה של הצבע בתמונת הווידאו. יש להזיז את הג'ויסטיק כדי לכוון את רמת הרוויה בין "0" ל-"100".

## Saturation "רוויה"

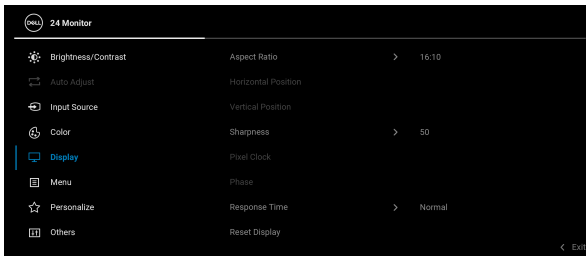
**הערה:** תכונה זו זמינה רק כשנבחר המצב המוגדר מראש של **Movie "רט"** או **Game "משחק"**.

מאפס את הגדרות הצבעים של הצג להגדרות היצרן.

## Reset Color "איפוס צבע"

יש להשתמש בפונקציה **Display "תצוגה"** כדי לכוון את התמונות.

## Display "תצוגה"



כוון יחס הגובה-רוחב של התמונה ל- **16:10**, **4:3**, או **5:4**.

## Aspect Ratio "יחס גובה/רוחב"

יש להזיז את הג'ויסטיק כדי לכוון את התמונה שמאלה או ימינה (מינ' 0 / מקס' 100).

**הערה:** התכונה זמינה רק בשביל קלט VGA.

## Horizontal Position "מיקום אופקי"

יש להזיז את הג'ויסטיק כדי לכוון את התמונה למעלה או למטה (מינ' 0 / מקס' 100).

**הערה:** התכונה זמינה רק בשביל קלט VGA.

## Vertical Position "מיקום אנכי"



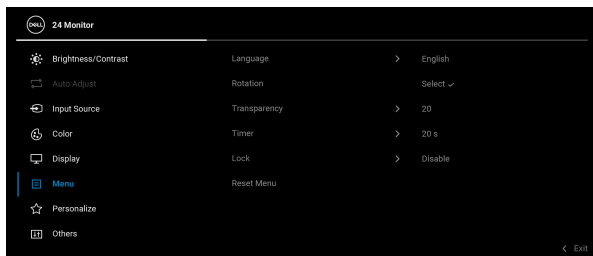


<p>תכונה זו יכולה לגרום לתמונה להיראות חדה יותר או רכה יותר.</p> <p>יש להזיז את הג'ויסטיק כדי לכוון את רמת החדות בין "0" ל-"100".</p>	<p><b>Sharpness</b> "חדות"</p>
<p>הכווננים <b>Phase "פאזה"</b> וכן <b>Pixel Clock "שעון פיקסלים"</b> מאפשרים לך לכוון את הצג בהתאם להעדפתך. יש להזיז את הג'ויסטיק כדי לכוון לאיכות תמונה מיטבית.</p> <p><b>הערה:</b> התכונה זמינה רק בשביל קלט VGA.</p>	<p><b>Pixel Clock</b> "שעון פיקסלים"</p>
<p>אם לא התקבלו תוצאות משביעות רצון מהשימוש בכוונן <b>Phase "פאזה"</b>, ניתן להשתמש בכוונן <b>Pixel Clock "שעון פיקסלים"</b> (סג) ולאחר מכן להשתמש שוב בכוונן <b>Phase "פאזה"</b> (עדין).</p> <p><b>הערה:</b> התכונה זמינה רק בשביל קלט VGA.</p>	<p><b>Phase "פאזה"</b></p>
<p>מאפשר לך להגדיר את <b>Response Time "זמן תגובה"</b> ל-<b>Normal "רגיל"</b> או <b>Fast "מהיר"</b>.</p>	<p><b>Response Time</b> "זמן תגובה"</p>
<p>איפוס כל הגדרות התצוגה לערכים שנקבעו מראש על ידי היצרן.</p>	<p><b>Reset Display</b> "איפוס תצוגה"</p>



פונקציה זו משמשת כדי לכוון את ההגדרות שבתצוגת המסך, כגון שפות תצוגת המסך, משך הזמן להצגת התפריט וכדומה.

## Menu "תפריט"



הגדרת שפת תצוגת המסך לאחת מבין שמונה השפות (אנגלית, ספרדית, צרפתית, גרמנית, פורטוגזית ברזילאית, רוסית, סינית מפושטת או יפנית).

### Language "שפה"

יש ללחוץ על הג'ויסטיק כדי לסובב את תצוגת המסך ואת המסך ב-270/180/90/0 מעלות. ניתן להתאים את התפריט בהתאם לסיבוב התצוגה שלך.

### Rotation "סיבוב"

יש לבחור בתכונה זו כדי לשנות את שקיפות התפריט על ידי הזזת הג'ויסטיק (מינ' 0/מקס' 100).

### Transparency "שקיפות"

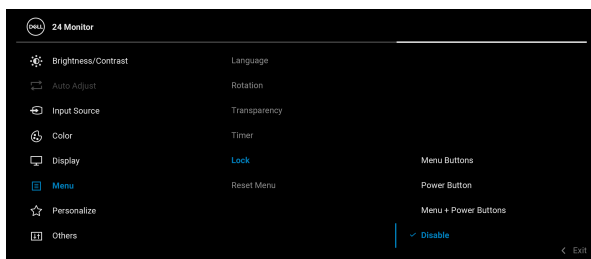
פונקציה זו משמשת כדי לקבוע את משך הזמן שתצוגת המסך תישאר פעיל לאחר ההפעלה האחרונה של הג'ויסטיק. יש להזיז את הג'ויסטיק כדי לכוון את המחווון בהפרשים של שנייה 1, בין 5 ל-60 שניות.

### Timer "טיימר"



ניתן למנוע מאנשים לגשת לפקדים באמצעות נעילת לחצני הבקרה של הצג.

## Lock "נעילה"



- **Menu Buttons "לחצני תפריט"**: כל הפונקציות של הג'ויסטיק נעולות ואינן נגישות למשתמש.
- **Power Button "לחצן הפעלה"**: רק לחצן ההפעלה נעול ואין באפשרות המשתמש לגשת אליו.
- **Menu + Power Buttons "לחצני תפריט + הפעלה"**: גם לחצן הג'ויסטיק וגם לחצן ההפעלה נעולים והמשתמש אינו יכול לגשת אליהם.

הגדרת ברירת המחדל היא **Disable "השבת"**.

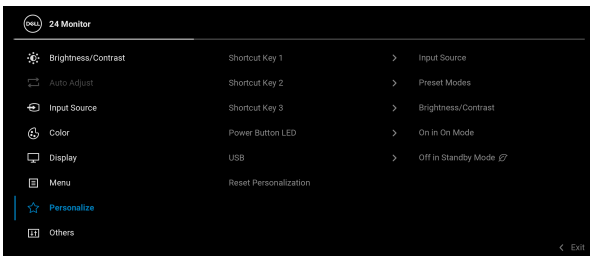
שיטת נעילה חלופית: יש לך אפשרות להזיז ולהחזיק את הג'ויסטיק כלפי מעלה/מטה/שמאלה/ימינה למשך 4 שניות כדי להגדיר את אפשרויות הנעילה באמצעות התפריט הקופץ, ולאחר מכן ללחוץ על הג'ויסטיק כדי לאשר את קביעת התצורה.

**הערה:** להסרת הנעילה, יש להזיז ולהחזיק את הג'ויסטיק כלפי מעלה/מטה/שמאלה/ימינה למשך 4 שניות, ולאחר מכן ללחוץ על הג'ויסטיק כדי לאשר את שחרור הנעילה ולסגור את התפריט הקופץ.

מאפס את כל הגדרות תצוגת המסך לערכים שנקבעו מראש על ידי היצרן.

**Reset Menu**  
**"איפוס תפריט"**





## Personalize "התאמה אישית"



מאפשר לך לבחור תכונה מבין **Preset Modes** "מצבים מוגדרים מראש", **Brightness/Contrast** "בהירות/ניגודיות", **Auto Adjust** "כוונון אוטומטי", **Input** "מקור קלט", **Aspect Ratio** "יחס גובה/רוחב", **Rotation** "סיבוב", או **Display Info** "פרטי תצוגה" ולהגדיר אותה כמקש קיצור.

**Shortcut Key 1**  
"מקש קיצור 1"

**Shortcut Key 2**  
"מקש קיצור 2"

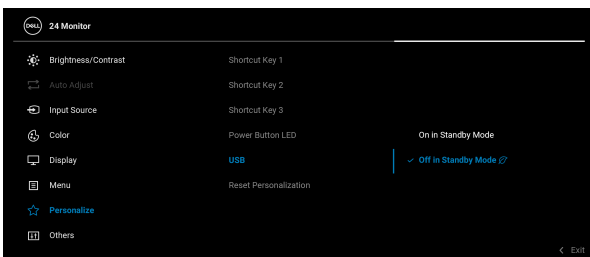
**Shortcut Key 3**  
"מקש קיצור 3"

מאפשרת לך להגדיר את מחוון נורית ההפעלה לפעילה או כבויה כדי לחסוך באנרגיה.

**Power Button LED**  
"נורית LED לחצן ההפעלה"

מאפשר לך לאפשר או להשבית תפקוד USB בעת מצב צג בהמתנה.

**USB**

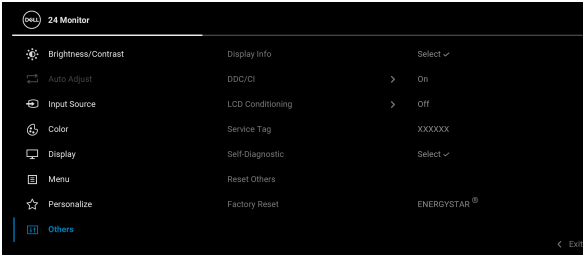


איפוס כל ההגדרות תחת התפריט "Personalize התאמה אישית" לערכים שנקבעו מראש על ידי היצרן.

**Reset Personalization**  
"איפוס התאמה אישית"

תכונה זו מאפשרת לכוון את הגדרות תצוגת המסך, כגון LCD Conditioning, DDC/CI, "ביטול צריבה", וכו'.

"אחרים" Others



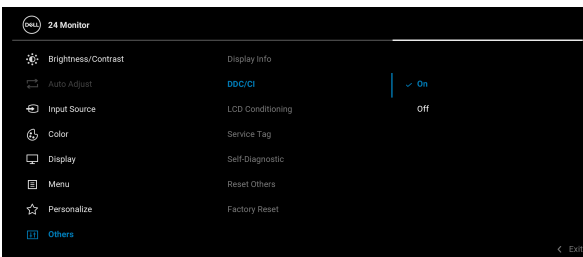
מציג את ההגדרות הנוכחיות של הצג.

**Display Info**  
"פרטי תצוגה"

DDC/CI (ערוץ נתוני תצוגה/ממשק פקודות) מאפשר לכוון את הגדרות הצג באמצעות תוכנה במחשב. אפשר להשבית תכונה זו על ידי בחירה באפשרות **Off** "כבוי".

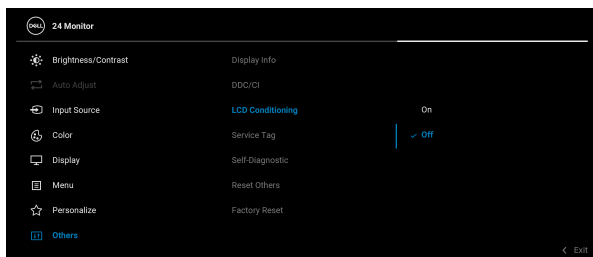
**DDC/CI**

לקבלת חוויית משתמש מיטבית ולשיפור ביצועי הצג, יש לאפשר את התכונה.



מסייע להפחית מקרים קלים של צריבת רפאים. תלוי ברמת הצריבה, ייתכן שפעולת התכנית תימשך זמן מה. ניתן לאפשר תכונה זו על ידי בחירה באפשרות **On "מופעל"**.

## LCD Conditioning "ביטול צריבה"



מציגה את מחרוזת תגית השירות של הצג. מחרוזת זו דרושה כשיש צורך בתמיכה טלפונית, בדיקת מצב האחריות שלך, עדכון מנהלי התקנים באתר של Dell, וכו'.

## Service Tag "תגית שירות"

הפונקציה יוזמת את תהליך האבחון העצמי הבא:

## Self-Diagnostic "אבחון עצמי"

1. עם התחלת התהליך, יופיע מסך אפור.
2. יש לבדוק בקפידה את המסך ולנסות לאתר חריגות.
3. יש להזיז את הג'ויסטיק. צבע המסך ישתנה לאדום.
4. יש לבדוק את התצוגה כדי לראות אם יש חריגות.
5. יש לחזור על שלבים 3 ו-4 כדי לבדוק את התצוגה במסך ירוק, כחול, שחור, לבן וטקסט.

הבדיקה תסתיים כאשר יופיע מסך הטקסט. יש ללחוץ על הג'ויסטיק כדי לסיים את תהליך הבדיקה.

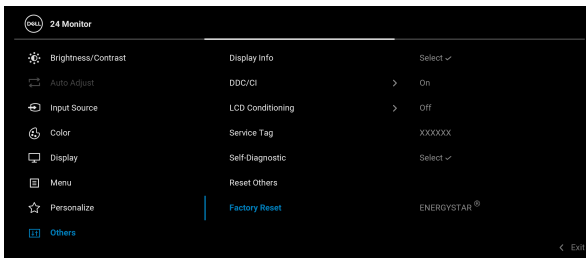
איפוס כל ההגדרות תחת התפריט **Others "אחרים"** לערכים המוגדרים מראש על ידי היצרן.

## Reset Others "איפוס אחרים"



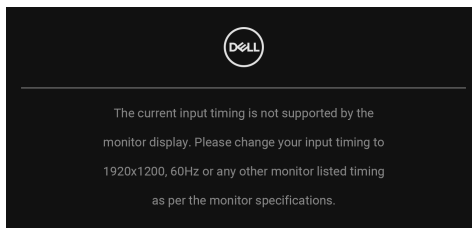
ביצוע אחזור כל הערכים שנקבעו מראש להגדרות ברירת  
מחדל היצרן. אלו גם הגדרות לבדיקות של ENERGY  
.STAR®

**Factory Reset**  
**"איפוס להגדרות**  
**היצרן"**



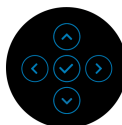
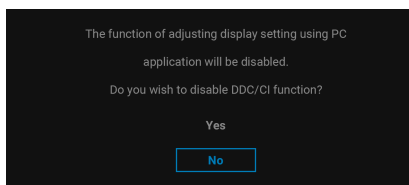
### הודעת אזהרה בתצוגת המסך

אם הצג אינו תומך במצב רזולוציה מסוים, תוצג ההודעה הבאה:

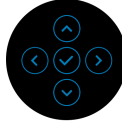
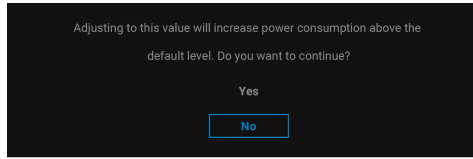


זה אומר שהצג אינו מצליח להסתנכרן עם האות שמגיע מהמחשב. ראה סעיף **מפרט הצג**  
לקבלת טווחי התדר האופקי והאנכי בהם תומך הצג. מצב ההפעלה המומלץ הוא  
**1200 × 1920**.

ההודעה הבאה תוצג לפני השבתת הפונקציה **DDC/CI**:

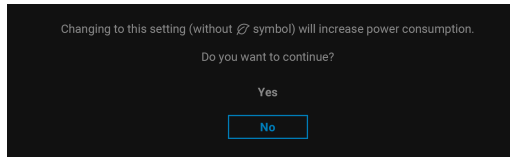


בעת ביצוע כוונון בפעם הראשונה של רמת **Brightness** "בהירות" מעל לרמת ברירת המחדל, תופיע ההודעה הבאה:



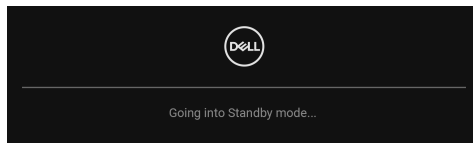
הערה: אם בחרת **Yes** "כן", לא תופיע ההודעה בפעם הבאה שיבוצע שינוי בהגדרת ה-**Brightness** "בהירות".

בעת ביצוע בפעם הראשונה את הגדרות ברירת המחדל של **USB**, תופיע ההודעה הבאה:



הערה: אם בחרת **Yes** "כן", לא תופיע ההודעה בפעם הבאה שיבוצע שינוי בהגדרת **USB**. כשמבוצע איפוס להגדרות היצרן, תופיע שוב ההודעה.

כשהצג עובר למצב המתנה, תוצג ההודעה הבאה:

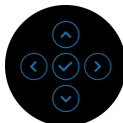
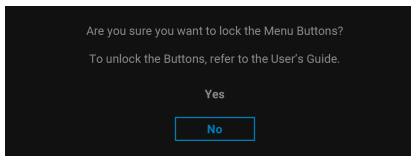


יש להפעיל את המחשב ולהעיר את הצג כדי לגשת אל **תצוגת המסך**.

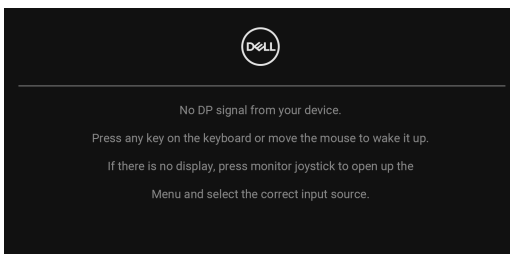




## ההודעה הבאה תוצג לפני הפעלת הפונקציה Lock "נעילה":

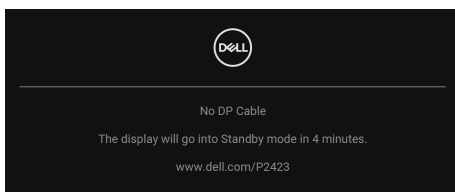


**הערה:** יתכן שההודעה תהיה שונה מעט בהתאם להגדרות הנבחרות. תצוגת המסך תפעל במצב פעולה רגיל בלבד. אם תלחץ על הג'ויסטיק בעת מצב Standby "המתנה", תופיע ההודעה הבאה בהתאם לקלט שנבחר:



הפעל את המחשב ואת הצג כדי לגשת אל ה-**תצוגת המסך**.

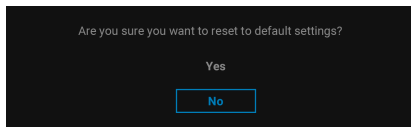
**הערה:** יתכן שההודעה תהיה שונה מעט בהתאם לאות הקלט המחובר. אם נבחר קלט VGA, DVI-D, DisplayPort או HDMI והכבל המתאים אינו מחובר, תופיע ההודעה הבאה:



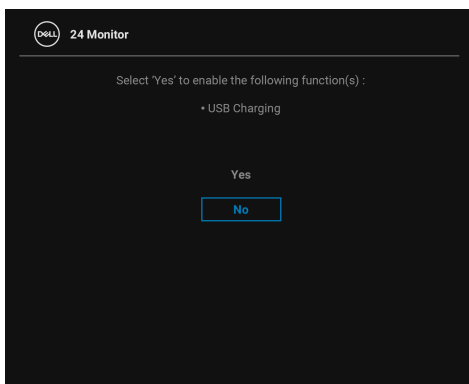
**הערה:** יתכן שההודעה תהיה שונה מעט בהתאם לאות הקלט שנבחר.



כשנבחרת האפשרות **Factory Reset "איפוס להגדרות היצרן"**, תופיע ההודעה הבאה:



כשנבחרת האפשרות **Yes "כן"** לאיפוס הגדרות ברירת המחדל, תופיע ההודעה הבאה:



למידע נוסף, ראה [פתרון בעיות](#).



## הגדרת רזולוציה מקסימלית

 **הערה:** יתכן שהשליבים יהיו שונים מעט בהתאם לגירסת Windows שברשותך.

כדי להגדיר רזולוציה מיטבית עבור הצג:

ב-Windows 8.1:

1. רק עם Windows 8.1 ניתן לבחור באריח שולחן העבודה כדי לעבור לשולחן עבודה קלאסי.
2. לחץ לחיצה ימנית בשולחן העבודה ובחר באפשרות **רזולוציית מסך**.
3. אם יש לך יותר מצג אחד מחובר, יש לוודא שבחרת ב-**P2423**.
4. יש ללחוץ על הרשימה הנפתחת של **רזולוציית מסך** ולבחור **1200 × 1920**.
5. לחץ על **אישור**.

ב-Windows 10 וכן Windows 11:

1. יש ללחוץ עם הלחצן הימני על שולחן העבודה ולבחור באפשרות **הגדרות תצוגה**.
2. אם יש לך יותר מצג 1 מחובר, יש לבחור ב-**P2423**.
3. יש ללחוץ על הרשימה הנפתחת של **רזולוציה** ולבחור **1200 × 1920**.
4. לחץ על **השאר שינויים**.

אם אינך רואה את 1200 × 1920 כאפשרות זמינה, נדרש עדכון מנהל הגרפיקה שלך לגירסה האחרונה. תלוי במחשב, יש לבצע את אחת הפעולות הבאות:

אם ברשותך מחשב שולחני או נייד של Dell:

- יש לעבור אל האתר <https://www.dell.com/support>, להזין את תגית השירות שקיבלת, ולהוריד את מנהל ההתקן העדכני עבור כרטיס הגרפיקה שלך.
- אם המחשב שברשותך אינו תוצרת Dell (נייד או שולחני):
- יש לעבור לאתר התמיכה של המחשב, ולהוריד את מנהלי הגרפיקה העדכניים.
- גלוש לאתר האינטרנט של כרטיס הגרפיקה והורד את מנהלי הגרפיקה העדכניים.

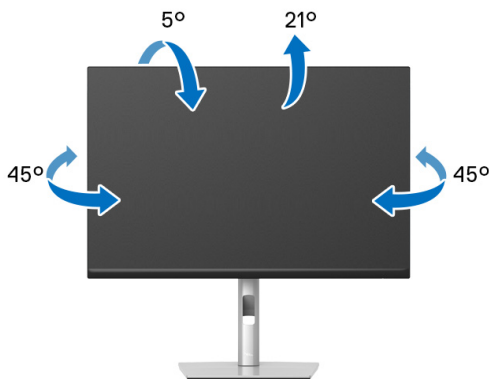


## שימוש במתקן ההטיה, במעמד המסתובב ובתוספת האנכית

**הערה:** ההוראות הבאות חלות רק על חיבור המעמד שנשלח עם הצג שלך. אם אתה מחבר מעמד שקנית מכל מקור אחר, יש למלא אחר הוראות ההתקנה שנכללו עם המעמד.

### הטיה, סביבול

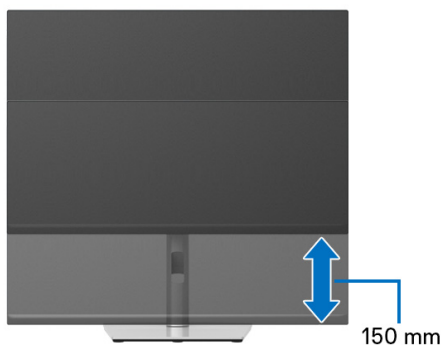
כאשר המעמד מחובר לצג, ניתן להטות ולסובב את הצג לזווית הצפייה הנוחה ביותר.



**הערה:** המעמד לא מותקן במפעל לפני שהוא נשלח.

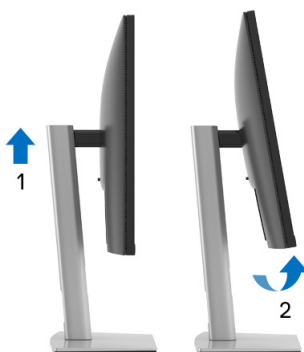
### הרחבה אנכית

**הערה:** המעמד מגיע לגובה של 150 מ"מ. התרשים שבהמשך מדגים כיצד יש להאריך את המעמד אנכית.



## סיבוב הצג

לפני שתסובב את הצג, עליו להיות מוארך לגמרי אנכית (הרחבה אנכית) ומוטה לגמרי למעלה כדי שלא לפגוע בתחתית הצג.



יש לסובב בכיוון השעון





הערה: כדי לשובב את התצוגה (לרוחב לעומת אנכי) עם מחשב Dell שברשותך, עליך להשתמש במנהל גרפיקה מעודכן שאינו כלול בחבילת הצג. להורדת מנהל התקן הגרפיקה, בקר בכתובת [www.dell.com/support](http://www.dell.com/support), עבור לאזור ההורדה בחלק מנהלי התקן וידאו להורדת העדכונים האחרונים של מנהלי התקנים.

הערה: במצב מצב תצוגה לאורך יתכן שתחול פגיעה בביצועים בעת שימוש באפליקציות גרפיות כבדות (כגון משחקים תלת ממדיים וכו').




## התאמת הגדרות תצוגת הסיבוב של המערכת

לאחר שסובבת את הצג, עליך לבצע את הפעולות להלן כדי להתאים את הגדרות תצוגת הסיבוב של המערכת.

 **הערה: אם אתה משתמש בצג עם מחשב שאינו מתוצרת Dell, עליך לבקר בדף מנהלי הגרפיקה באתר היצרן לקבלת מידע אודות סיבוב ה"תוכן" בתצוגה.**

כדי להתאים את הגדרות תצוגת הסיבוב:

1. לחץ לחיצה ימנית בשולחן העבודה ובחר באפשרות **מאפיינים**.
2. עבור לכרטיסיה **הגדרות** ובחר **מתקדם**.
3. אם מותקן במחשב כרטיס גרפיקה מסוג ATI, עבור לכרטיסיה **סיבוב** וקבע את זווית הסיבוב המועדפת.
4. אם מותקן כרטיס גרפיקה מסוג NVIDIA, יש ללחוץ על הכרטיסיה **NVIDIA**, ולבחור בעמודה השמאלית **NVRotate**, ולאחר מכן לבחור בזווית הסיבוב המועדפת.
5. אם מותקן כרטיס גרפיקה מסוג Intel®, יש לבחור בכרטיסיה הגרפיקה של **Intel**, ללחוץ על האפשרות **מאפייני גרפיקה**, לבחור בכרטיסיה **סיבוב**, ולהגדיר את זווית הסיבוב המועדפת.

 **הערה: אם אפשרות הסיבוב אינה מוצגת או שאינה פועלת כשורה, יש לבקר באתר [www.dell.com/support](http://www.dell.com/support) ולהוריד את מנהל ההתקן המעודכן עבור כרטיס הגרפיקה שברשותך.**



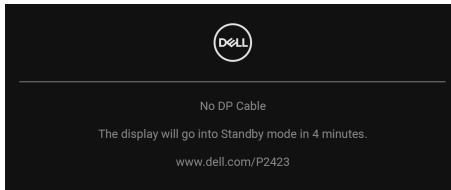
# פתרון בעיות

⚠ אזהרה: לפני שתתחיל בהליך כלשהו מסעיף זה, יש למלא אחר **הוראות בטיחות**.

## בדיקה עצמית

הצג שברשותך כולל תכונת בדיקה עצמית אשר מוודאת כי הוא פועל בצורה תקינה. אם הצג והמחשב מחוברים בצורה תקינה אך מסך הצג נשאר חשוך, הפעל את הבדיקה העצמית של הצג באמצעות ביצוע הפעולות הבאות:

1. כבה את המחשב ואת הצג.
  2. יש לנתק את כבל הווידאו מהמחשב.
  3. הדלק את הצג.
- אם הצג אינו יכול לאתר אות וידאו, והוא פועל כשורה, תופיע ההודעה הבאה:



✍ הערה: יתכן שההודעה תהיה שונה מעט בהתאם לאות הקלט המחובר.

✍ הערה: כאשר הצג נמצא במצב בדיקה עצמית, נורית LED חיווי ההפעלה תאיר בצבע לבן רציף.

4. תיבה זו מופיעה גם במהלך הפעלה רגילה של המערכת אם כבל הווידאו מתנתק או ניזוק.
  5. יש לכבות את הצג ולחבר בחזרה את כבל הווידאו; לאחר מכן, יש להפעיל את המחשב ואת הצג.
- אם לאחר שביצעת את ההליך הקודם מסך הצג עדיין חשוך, יש לבדוק את שלט הווידאו ואת המחשב, בגלל שהצג פועל כשורה.





## בעיות נפוצות

הטבלה הבאה מכילה מידע כללי לגבי בעיות שכיחות בצג ופתרונות אפשריים:

פתרונות אפשריים	הסימפטום	סימפטומים שכיחים
<ul style="list-style-type: none"> <li>יש לוודא שכבל הווידאו המחבר את הצג למחשב מחובר כראוי ומאובטח.</li> <li>יש לוודא שהשקע החשמלי פועל כשורה על ידי שימוש בציוד אלקטרוני אחר כלשהו.</li> <li>יש לוודא שלחצן ההפעלה נלחץ באופן מלא.</li> <li>יש לוודא שבחרת במקור הפלט המתאים בתפריט <b>Input Source</b> "מקור קלט".</li> </ul>	<ul style="list-style-type: none"> <li>אין תמונה</li> </ul>	<ul style="list-style-type: none"> <li>אין וידאו/נורית ההפעלה כבויה</li> </ul>
<ul style="list-style-type: none"> <li>הגבר את פקדי הבהירות והניגודיות באמצעות תצוגת המסך.</li> <li>יש לבצע בדיקה עצמית לצג (ראה <b>בדיקה עצמית</b>).</li> <li>בדוק אם ישנם פינים עקומים או שבורים במחבר כבל הווידאו.</li> <li>יש להפעיל את האבחון המובנה (ראה <b>Self-Diagnostic "אבחון עצמי"</b>).</li> <li>יש לוודא שנבחר מקור הקלט המתאים בתפריט <b>Input Source</b> "מקור קלט".</li> </ul>	<ul style="list-style-type: none"> <li>אין תמונה או אין בהירות</li> </ul>	<ul style="list-style-type: none"> <li>אין תמונה/נורית ההפעלה דולקת</li> </ul>
<ul style="list-style-type: none"> <li>יש לבצע <b>Auto Adjust</b> "כיוון אוטומטי" באמצעות תצוגת המסך.</li> <li>יש לכונן את פקדי <b>Phase</b> "פאזה" ואת <b>Pixel Clock</b> "שעון פיקסלים" באמצעות תצוגת המסך.</li> <li>אין להשתמש בכבלי הארכה לווידאו.</li> <li>יש לאפס את הצג להגדרות ברירת המחדל של היצרן.</li> <li>יש לשנות את רזולוציית הווידאו ליחס גובה-רוחב נכון.</li> </ul>	<ul style="list-style-type: none"> <li>התמונה מעורפלת, מטושטשת או כפולה</li> </ul>	<ul style="list-style-type: none"> <li>מיקוד גרוע</li> </ul>



<ul style="list-style-type: none"> <li>יש לבצע <b>Auto Adjust</b> "כוונן אוטומטי" באמצעות תצוגת המסך.</li> <li>יש לכוונן את פקדי <b>Phase</b> "פאזה" ואת <b>Pixel Clock</b> "שעון פיקסלים" באמצעות תצוגת המסך.</li> <li>יש לאפס את הצג להגדרות ברירת המחדל של היצרן.</li> <li>בדוק את תנאי הסביבה.</li> <li>שנה את מיקום הצג ובדוק אותו בחדר אחר.</li> </ul>	<p>תמונה גלית או תנועה עדינה</p>	<p>יידאו רועד/קופץ</p>
<ul style="list-style-type: none"> <li>הדלק וכבה את הצג.</li> <li>פיקסלים כבויים תמידית הם פגם טבעי שעלול להתרחש בטכנולוגיית LCD.</li> <li>למידע נוסף אודות האיכות של צגי Dell ומדיניות הפיקסלים, באפשרותך לעיין באתר התמיכה של Dell בכתובת: <a href="http://www.dell.com/pixelguidelines">www.dell.com/pixelguidelines</a></li> </ul>	<p>נקודות במסך ה-LCD</p>	<p>פיקסלים חסרים</p>
<ul style="list-style-type: none"> <li>הדלק וכבה את הצג.</li> <li>פיקסלים כבויים תמידית הם פגם טבעי שעלול להתרחש בטכנולוגיית LCD.</li> <li>למידע נוסף אודות האיכות של צגי Dell ומדיניות הפיקסלים, באפשרותך לעיין באתר התמיכה של Dell בכתובת: <a href="http://www.dell.com/pixelguidelines">www.dell.com/pixelguidelines</a></li> </ul>	<p>נקודות בהירות במסך ה-LCD</p>	<p>פיקסלים תקועים</p>
<ul style="list-style-type: none"> <li>יש לאפס את הצג להגדרות ברירת המחדל של היצרן.</li> <li>כוונן את פקדי הבהירות והניגודיות באמצעות תצוגת המסך.</li> </ul>	<p>התמונה עמומה או בהירה מדי</p>	<p>בעיות בהירות</p>



עיוות גאומטרי	המסך אינו ממורכז כשורה	<ul style="list-style-type: none"> <li>יש לאפס את הצג להגדרות ברירת המחדל של היצרן.</li> <li>יש לבצע <b>Auto Adjust</b> "כוונון אוטומטי" באמצעות תצוגת המסך.</li> <li>יש לכוונון את הפקדים האופקיים והאנכיים באמצעות תצוגת המסך.</li> <li>כשנעשה שימוש בקלט DisplayPort/HDMI/DVI-D, לא ניתן לבצע כוונוני מיקום.</li> </ul>
קווים אופקיים/ אנכיים	מופיע קו אחד או מספר קווים במסך	<ul style="list-style-type: none"> <li>יש לאפס את הצג להגדרות ברירת המחדל של היצרן.</li> <li>יש לבצע <b>Auto Adjust</b> "כוונון אוטומטי" באמצעות תצוגת המסך.</li> <li>יש לכוונון את פקדי <b>Phase</b> "פאזה" ואת <b>Pixel Clock</b> "שעון פיקסלים" באמצעות תצוגת המסך.</li> <li>יש להשתמש בתכונת בדיקה עצמית לצג (ראה <b>בדיקה עצמית</b>) כדי לקבוע אם הקווים מופיעים גם במצב בדיקה עצמית.</li> <li>בדוק אם ישנם פינים עקומים או שבורים במחבר כבל הווידאו.</li> <li>יש להפעיל את האבחון המובנה (ראה <b>Self-Diagnostic</b> "אבחון עצמי").</li> <li>כשנעשה שימוש בקלט DisplayPort/HDMI/DVI-D, לא ניתן לבצע את הכוונונים <b>Pixel Clock</b> "שעון פיקסלים" וכן <b>Phase</b> "פאזה".</li> </ul>



<ul style="list-style-type: none"> <li>יש לאפס את הצג להגדרות ברירת המחדל של היצרן.</li> <li>יש לבצע <b>Auto Adjust</b> "כוונון אוטומטי" באמצעות תצוגת המסך.</li> <li>יש לכוונון את פקדי <b>Phase</b> "פאזה" ואת <b>Pixel Clock</b> "שעון פיקסלים" באמצעות תצוגת המסך.</li> <li>יש לבצע בדיקה עצמית לצג (ראה <a href="#">בדיקה עצמית</a>) כדי לקבוע אם המסך המעורבל מופיע גם במצב בדיקה עצמית.</li> <li>בדוק אם ישנם פינים עקומים או שבורים במחבר כבל הווידאו.</li> <li>הפעל מחדש את המחשב במצב בטוח.</li> </ul>	<p>המסך מעורבל או נראה "קרוע"</p>	<p>בעיות סנכרון</p>
<ul style="list-style-type: none"> <li>אין לבצע פעולות לאיתור תקלות.</li> <li>יש לפנות מיד ל-Dell.</li> </ul>	<p>סימנים גלויים של עשן או של ניצוצות</p>	<p>בעיות שקשורות בבטיחות</p>
<ul style="list-style-type: none"> <li>יש לוודא שכבל הווידאו המחבר את הצג למחשב מחובר כראוי ומאובטח.</li> <li>יש לאפס את הצג להגדרות ברירת המחדל של היצרן.</li> <li>יש לבצע בדיקה עצמית לצג (ראה <a href="#">בדיקה עצמית</a>) כדי לקבוע אם הבעיה החוזרת לסירוגין מופיעה גם במצב בדיקה עצמית.</li> </ul>	<p>כשל של הצג להידלק ולכבות</p>	<p>בעיות חוזרות לסירוגין</p>
<ul style="list-style-type: none"> <li>יש לבצע בדיקה עצמית לצג (ראה <a href="#">בדיקה עצמית</a>).</li> <li>יש לוודא שכבל הווידאו המחבר את הצג למחשב מחובר כראוי ומאובטח.</li> <li>בדוק אם ישנם פינים עקומים או שבורים במחבר כבל הווידאו.</li> </ul>	<p>חסר צבע בתמונה</p>	<p>צבע חסר</p>



צבע לא נכון	צבעי התמונה שגויים	<ul style="list-style-type: none"> <li>יש לשנות את ההגדרות של <b>Preset Modes</b> "מצבים מוגדרים מראש" בתפריט תצוגת המסך של <b>Color</b> "צבע" בהתאם לאפליקציה.</li> <li>יש לכוון את ערך B/G/R תחת <b>Custom Color</b> "צבע מותאם אישית" בהגדרות תצוגת המסך של <b>Color</b> "צבע".</li> <li>ניתן לשנות את <b>Input Color Format</b> "תבנית צבע קלט" ל- <b>RGB</b> או <b>YPbPr/YCbCr</b> בהגדרות תצוגת המסך של <b>Color</b> "צבע".</li> <li>יש להפעיל את האבחון המובנה (ראה <b>Self-Diagnostic</b> "אבחון עצמי").</li> </ul>
תמונה סטטית נשארת בתצוגה למשך זמן רב	מופיע על המסך צל חלש של התמונה הסטטית	<ul style="list-style-type: none"> <li>ניתן להגדיר את המסך להיכבות לאחר מספר דקות של אי פעילות של המסך. ניתן להתאים הגדרות אלו באפשרויות צריכת החשמל של Windows או בהגדרת חיסכון בחשמל של Mac.</li> <li>לחלופין, השתמש בשומר מסך דינמי משתנה.</li> </ul>
שכפול רפאים או תגובת יתר של וידאו	שכפול רפאים, צללים או מריחת צבעים בוידאו בעת גלילה	<ul style="list-style-type: none"> <li>שינוי <b>Response Time</b> "זמן תגובה" בתפריט תצוגת המסך של <b>Display</b> "תצוגה" לאפשרות של <b>Normal</b> "רגיל" או <b>Fast</b> "מהיר", בהתאם לאפליקציה ולשימושך.</li> </ul>

הערה: התכונה **Auto Adjust** "כוונון אוטומטי" זמינה רק בשימוש במחבר אנלוגי (VGA). 



## בעיות ספציפיות של המוצר

פתרונות אפשריים	הסימפטום	סימפטומים שכיחים
<ul style="list-style-type: none"> <li>יש לבדוק את הגדרת <b>Aspect Ratio</b> "on גובה/רוחב" בתפריט תצוגת המסך של <b>Display "תצוגה"</b>.</li> <li>יש לאפס את הצג להגדרות ברירת המחדל של היצרן.</li> </ul>	<p>התמונה ממורכזת במסך, אך אינה ממלאת את שטח הצפייה</p>	<p>תמונת המסך קטנה מדי</p>
<ul style="list-style-type: none"> <li>יש לכבות את הצג, לנתק את כבל החשמל, לחבר אותו בחזרה ולהפעיל את הצג.</li> <li>בדוק אם תפריט תצוגת המסך נעול. אם כן, יש להזיז ולהחזיק את הג'ויסטיק כלפי מעלה/מטה/שמאלה/ימינה למשך 4 שניות כדי לשחרר (למידע נוסף, ראה <b>Lock "נעילה"</b>).</li> </ul>	<p>תצוגת המסך לא מופיעה על המסך</p>	<p>לא ניתן לכוונן את הצג עם הג'ויסטיק</p>
<ul style="list-style-type: none"> <li>בדוק את אות המקור. הזז את העכבר או לחץ על מקש כלשהו במקלדת כדי לוודא שהמחשב אינו במצב חיסכון בצריכת חשמל.</li> <li>יש לוודא שכבל האות מחובר היטב. חבר מחדש את כבל האות במידת הצורך.</li> <li>יש לאפס את המחשב או את נגן הווידאו.</li> </ul>	<p>אין תמונה, נורית החיווי מאירה בצבע לבן</p>	<p>אין אות קלט כאשר לוחצים על פקדי המשתמש</p>
<ul style="list-style-type: none"> <li>בתקליטורי DVD שונים יש הבדל בין תבניות וידאו שונות (יחס גובה-רוחב), ולכן ייתכן שתצוגת הצג תהיה במסך מלא.</li> <li>יש להפעיל את האבחון המובנה (ראה <b>Self-Diagnostic "אבחון עצמי"</b>).</li> </ul>	<p>התמונה אינה ממלאת את הגובה או הרוחב של המסך</p>	<p>התמונה אינה ממלאת את כל המסך</p>



## בעיות ספציפיות בממשק (USB) Universal Serial Bus

פתרונות אפשריים	הסימפטום	סימפטומים שכיחים
<ul style="list-style-type: none"> <li>יש לוודא שהצג הופעל.</li> <li>יש לחבר בחזרה את כבל היציאה במעלה הזרם למחשב.</li> <li>יש לחבר בחזרה את הציוד ההיקפי של USB (מחבר במורד הזרם).</li> <li>יש לכבות את הצג ולהפעיל אותו שוב.</li> <li>הפעל מחדש את המחשב.</li> <li>התקני USB מסוימים, כגון דיסק קשיח חיצוני ונייד, דורשים זרם חשמלי גבוה יותר; יש לחבר את ההתקן ישירות למחשב.</li> </ul>	<ul style="list-style-type: none"> <li>הציוד ההיקפי של USB אינו פועל</li> </ul>	<p>ממשק USB אינו פועל</p>
<ul style="list-style-type: none"> <li>יש לוודא שהמחשב תואם ל-SuperSpeed USB 5 Gbps (USB 3.2 Gen1).</li> <li>במחשבים מסוימים יש יציאות USB 3.2, USB 2.0 וכן USB 1.1. ודא שחיברת את ההתקן ליציאת USB מתאימה.</li> <li>יש לחבר בחזרה את כבל היציאה במעלה הזרם למחשב.</li> <li>יש לחבר בחזרה את הציוד ההיקפי של USB (מחבר במורד הזרם).</li> <li>הפעל מחדש את המחשב.</li> </ul>	<ul style="list-style-type: none"> <li>הציוד ההיקפי של SuperSpeed USB 5 Gbps (USB 3.2 Gen1) פועל לאט או שאינו פועל כלל</li> </ul>	<p>הממשק SuperSpeed USB 5 Gbps (USB 3.2 Gen1) פועל לאט</p>
<ul style="list-style-type: none"> <li>יש להגדיל את המרחק בין הציוד ההיקפי של USB 3.2 והמקלט האלחוטי של ה-USB.</li> <li>יש להציב את המקלט האלחוטי של ה-USB שלך קרוב ככל האפשר לציוד ההיקפי האלחוטי של ה-USB.</li> <li>יש להשתמש בכבל מאריך של USB כדי להציב את מקלט ה-USB האלחוטי כמה שיותר רחוק מיציאת ה-USB 3.2.</li> </ul>	<ul style="list-style-type: none"> <li>הציוד ההיקפי האלחוטי של ה-USB מגיב באטיות או פועל רק כשהמרחק בינו למקלט מופחת</li> </ul>	<p>הציוד ההיקפי האלחוטי של ה-USB הפסיק לעבוד כשהתקן USB 3.2 היה מחובר</p>




## הודעות FCC (ארה"ב בלבד) ומידע נוסף על תקנות

ניתן לעיין בהודעות FCC ומידע נוסף על תקנות באתר אודות ציות לתקנות בכתובת [www.dell.com/regulatory\\_compliance](http://www.dell.com/regulatory_compliance).

## לפניה ל-Dell

מספר הטלפון עבור לקוחות בארה"ב הוא 800-WWW-DELL (800-999-3355).

 הערה: אם אין ברשותך חיבור פעיל לאינטרנט, באפשרותך למצוא את הפרטים ליצירת קשר בחשבונית הרכישה, על הטופס המצורף לאריזה, על החשבון או בקטלוג המוצרים של Dell.

Dell מציעה מספר אפשרויות למתן שירות ולתמיכה באינטרנט ובטלפון. הזמינות משתנה בהתאם לארץ ולמוצר, וייתכן ששירותים מסוימים לא יהיו זמינים באזורך.

- סיוע טכני מקוון — [www.dell.com/support/monitors](http://www.dell.com/support/monitors)
- פנייה ל-Dell — [www.dell.com/contactdell](http://www.dell.com/contactdell)

**בסיס הנתונים של המוצר באיחוד האירופי לגבי תווית צריכת החשמל ודף פרטי המוצר**

<https://eprel.ec.europa.eu/qr/1043228>: P2423

