

# PHILIPS

Business  
Monitor

5000 Series



24B1U5301H

<b>NL</b>	
Gebruikershandleiding	1
Klantenzorg en garantie	34
Problemen oplossen & veelgestelde vragen	38

Register your product and get support at [www.philips.com/welcome](http://www.philips.com/welcome)

# Inhoudsopgave

1. Belangrijk .....	1
1.1 Voorzorgsmaatregelen en onderhoud .....	1
1.2 Beschrijving van notaties .....	3
1.3 Verwijderen van product en verpakkingsmateriaal .....	4
2. Het scherm instellen .....	5
2.1 Installatie .....	5
2.2 Het scherm bedienen .....	8
2.3 Ingebouwde Windows Hello™-webcam .....	12
2.4 MultiClient Integrated KVM .....	14
2.5 Ruisonderdrukking .....	15
2.6 MultiView .....	16
2.7 Verwijder de monitorvoet voor VESA-montage .....	19
3. Beeldoptimalisatie .....	20
3.1 SmartImage .....	20
3.2 SmartContrast .....	22
3.3 LightSensor .....	22
4. Vermogensafgifte en Smart Power .....	23
5. Doorluschakeling .....	24
6. Ontwerpen voor het voorkomen van mputervisiesyndroom (CVS) .....	26
7. PowerSensor™ .....	27
8. Technische specificaties .....	29
8.1 Resolutie & vooringestelde standen .....	32
9. Voedingsbeheer .....	33
10. Klantenzorg en garantie .....	34
10.1 Het beleid van Philips m.b.t. pixeldefecten in platte beeldschermen .....	34
10.2 Klantenzorg en garantie .....	37
11. Problemen oplossen & veelgestelde vragen .....	38
11.1 Problemen oplossen .....	38
11.2 Algemene veelgestelde vragen .....	39
11.3 Veelgestelde vragen over Multiview .....	43

# 1. Belangrijk

Deze elektronische gebruikershandleiding is bedoeld voor iedereen die de Philips-monitor gebruikt. Neem uw tijd om deze gebruikershandleiding te lezen voordat u de monitor gebruikt. Deze bevat belangrijke informatie en opmerkingen betreffende de bediening van uw monitor.

Deze Philips-garantie is van toepassing, op voorwaarde dat het product op de juiste wijze gebruikt werd, in overeenstemming met de bedieningsinstructies en na overhandiging van de oorspronkelijke factuur of het ontvangstbewijs dat de datum van aankoop, de naam van de dealer en het productnummer van het product aangeeft.

## 1.1 Voorzorgsmaatregelen en onderhoud

---

### **Waarschuwingen**

Het gebruik van bedieningselementen, aanpassingen of procedures die niet in deze documentatie zijn vermeld, kunnen leiden tot blootstelling aan schokken, elektrische gevaren en/of mechanische gevaren.

Lees en volg deze instructies bij het aansluiten en gebruiken van uw computermonitor.

### **Gebruik**

- Plaats de monitor niet in rechtstreekse zonlicht, krachtige directe lampen en uit de buurt van andere warmtebronnen. Langdurige blootstelling aan een dergelijke omgeving kan verkleuring en schade aan de monitor opleveren.
- Houd de display weg van olie. Olie kan de plastic afdekking van de display beschadigen en de garantie ongeldig maken.
- Verwijder eventuele voorwerpen die in ventilatieopeningen zouden kunnen vallen of een goede koeling van de elektronica van de monitor in de weg staan.
- Zorg ervoor dat de ventilatieopeningen op de kast niet worden afgesloten.
- Let er bij de plaatsing van de monitor op dat de stekker en het stopcontact gemakkelijk toegankelijk zijn.
- Als u de monitor uitschakelt door het netspannings snoer of de gelijkspanningskabel los te nemen, dient u voor een normale werking 6 seconden te wachten alvorens het netspannings snoer of de gelijkspanningskabel weer aan te sluiten.
- Gebruik altijd de door Philips meegeleverde, goedgekeurde voedingskabel. Als uw voedingskabel ontbreekt, neem dan contact op met uw lokale servicecentrum. (Raadpleeg de contactgegevens voor Service vermeld in de handleiding met belangrijke informatie.)
- Bedien onder de gespecificeerde voeding. Zorg ervoor dat u de monitor alleen bedient met de gespecificeerde voeding. Het gebruik van een onjuiste spanning veroorzaakt storing en kan leiden tot brand of een elektrische schok.
- Bescherm de kabel. Trek niet aan de stroomkabel en signaalkabel en buig deze niet. Plaats niet de monitor of enige zware objecten op de kabels; als de kabels beschadigd zijn, kunnen ze brand of een elektrische schok veroorzaken.
- Stel de monitor niet bloot aan heftige vibraties of krachtige impact tijdens het gebruik.
- Voor het vermijden van mogelijke schade, bijvoorbeeld het loskomen van het paneel van de rand, moet u ervoor zorgen dat de monitor niet meer dan -5 graden omlaag kantelt. Als de maximale kantelhoek van -5 graden wordt overschreden, wordt de

monitorschade niet gedekt onder de garantie.

- Laat de monitor tijdens gebruik afvoer nergens tegen botsen en laat de monitor niet vallen.
- De USB Type-C poort kan alleen worden aangesloten op gespecificeerde apparatuur met brandbeschermende behuizing conform IEC 62368-1 of IEC 60950-1.
- Excessief gebruik van de monitor kan oogongemakken veroorzaken. Het is beter om vaker kortere pauzes aan uw werkstation te nemen dan langere pauzes en minder vaak; bijvoorbeeld een pauze van 5-10 minuten na 50-60 minuten continu werk is meestal beter dan een pauze van 15 minuten elke twee uur. Probeer om geen gespannen ogen te krijgen bij langdurig gebruik van het scherm door:
  - Kijk naar iets op een andere afstand nadat u tijd naar het scherm hebt gekeken.
  - Knipper vaak bewust tijdens het werk.
  - Sluit voorzichtig uw ogen en rol ze om te ontspannen..
  - Plaats het scherm op de juiste hoogte en onder de juiste hoek voor uw lengte.
  - Stel helderheid en contrast op het juiste niveau in.
  - Pas het omgevingslicht aan de helderheid van het scherm aan, vermijd TL, en oppervlakken die teveel licht reflecteren.
  - Raadpleeg een dokter als u last van uw ogen krijgt.

## Onderhoud


- Om uw monitor tegen mogelijke schade te beschermen, moet u geen zware druk op het LCD-scherm uitoefenen. Pak de monitor bij de rand vast als u hem wilt verplaatsen;

til de monitor niet op met uw hand of vingers op het LCD-scherm.

- Reinigungsoplossingen op oliebasis kunnen de plastic onderdelen beschadigen en de garantie ongeldig maken.
- Haal de stekker uit het stopcontact als u van plan bent de monitor gedurende langere tijd niet te gebruiken.
- Haal de stekker uit het stopcontact als u de monitor wilt reinigen met een licht vochtige doek. Het scherm mag worden afgenomen met een droge doek als de monitor is uitgeschakeld. Gebruik voor de reiniging van uw monitor geen organische oplosmiddelen, zoals alcohol of vloeistoffen op basis van ammoniak.
- Stel de monitor ter voorkoming van elektrische schok of permanente schade aan het apparaat niet bloot aan stof, regen, water of een uitzonderlijk vochtige omgeving.
- Maak de monitor, als deze toch nat is geworden, zo snel mogelijk met een droge doek droog.
- Als er water of een andere stof van buitenaf in de monitor terecht komt, schakel het apparaat dan direct uit en haal de stekker uit het stopcontact. Verwijder vervolgens het water of de andere stof en stuur de monitor naar een servicecentrum.
- Bewaar of gebruik de monitor niet op locaties die zijn blootgesteld aan hitte, direct zonlicht of extreme koude.
- Om de beste prestaties uit uw monitor te halen en lange tijd plezier te hebben van uw aankoop, dient u de monitor te gebruiken op een plaats die voldoet aan de volgende voorwaarden op het gebied van temperatuur en vochtigheid.
  - Temperatuur: 0°C-40°C 32°F-104°F
  - Vochtigheid: 20%-80% relatieve luchtvochtigheid

## Belangrijke informatie betreffende inbranden/spookbeelden


- Activeer altijd een programma met een bewegende schermbeveiliging wanneer u de monitor onbewaakt achterlaat. Activeer altijd een toepassing voor de periodieke schermvernieuwing als uw monitor ongewijzigde statische inhoud zal weergeven. Een ononderbroken weergave van stilstaande of statische beelden gedurende een langere periode kan een “ingebrend beeld”, “nabeeld” of “schaduwbeeld” veroorzaken.
- “Inbranden”, “nabeelden” of “spookbeelden” is een bekend verschijnsel in de technologie van LCD-schermen. In de meeste gevallen verdwijnt dit “ingebrend beeld”, “nabeeld” of “schaduwbeeld” geleidelijk enige tijd nadat de voeding werd uitgeschakeld.

 **Waarschuwing**  
Het niet inschakelen van schermbeveiliging of een toepassing die het scherm periodiek ververs, kan ernstige tekenen van “inbranden”, “nabeelden” de “spookbeelden” veroorzaken, die niet verdwijnen en die niet hersteld kunnen worden. Dergelijke schade wordt niet door de garantie gedekt.

## Service

- Het deksel van de behuizing dient alleen te worden geopend door gekwalificeerd servicepersoneel.
- Als u een document voor reparatie of integratie nodig hebt, kunt u contact opnemen met uw lokale servicecentrum. (Raadpleeg de contactgegevens voor Service vermeld in de handleiding met belangrijke informatie.)
- Raadpleeg de “Technische specificaties” voor informatie over het transporteren.

- Laat uw monitor niet in een auto/kofferbak onder direct zonlicht achter.


 **Opmerking**  
Raadpleeg een servicetechnicus als de monitor niet normaal werkt of als u er niet zeker van bent welke procedure u moet volgen als u de in deze handleiding gegeven bedieningsinstructies hebt opgevolgd.

## 1.2 Beschrijving van notaties


In de volgende paragrafen worden de notatiemethodieken beschreven die in dit document worden gebruikt.

### Opmerkingen, voorzorgsmaatregelen en waarschuwingen

In deze handleiding kunt u tekstblokken aantreffen die zijn voorzien van een pictogram en waarin de tekst vet of cursief is weergegeven. Deze alinea's bevatten opmerkingen, voorzorgsmaatregelen of waarschuwingen. Zij worden als volgt gebruikt:

 **Opmerking**  
Dit pictogram vestigt de aandacht op belangrijke gegevens en adviezen die u kunnen helpen uw computersysteem effectiever te gebruiken.

 **Voorzichtig**  
Dit pictogram wijst u op informatie waarin u wordt verteld hoe u mogelijke hardwarebeschadiging of dataverlies kunt vermijden.

 **Waarschuwing**  
Dit pictogram wijst op risico's op lichamelijk letsel en op informatie over het voorkomen van dergelijke problemen.

Sommige waarschuwingen zijn in een andere lay-out weergegeven en niet van een pictogram voorzien. In zulke

gevallen betreft het waarschuwingen die worden vermeld omdat dit door een regulerende instantie is voorgeschreven.

### 1.3 Verwijderen van product en verpakkingsmateriaal

---

#### Voorschriften voor het verwijderen van afval van elektrische en elektronische apparatuur - AEEA



This marking on the product or on its packaging illustrates that, under European Directive 2012/19/EU governing used electrical and electronic appliances, this product may not be disposed of with normal household waste. You are responsible for disposal of this equipment through a designated waste electrical and electronic equipment collection. To determine the locations for dropping off such waste electrical and electronic, contact your local government office, the waste disposal organization that serves your household or the store at which you purchased the product.

Your new monitor contains materials that can be recycled and reused. Specialized companies can recycle your product to increase the amount of reusable materials and to minimize the amount to be disposed of.

All redundant packing material has been omitted. We have done our utmost to make the packaging easily separable into mono materials.

Please find out about the local regulations on how to dispose of your old monitor and packing from your sales representative.

#### Taking back/Recycling Information for Customers

Philips establishes technically and economically viable objectives to optimize the environmental performance of the organization's product, service and activities.

From the planning, design and production stages, Philips emphasizes the important of making products that can easily be recycled. At Philips, end-of-life management primarily entails participation in national take-back initiatives and recycling programs whenever possible, preferably in cooperation with competitors, which recycle all materials (products and related packaging material) in accordance with all Environmental Laws and taking back program with the contractor company.

Your display is manufactured with high quality materials and components which can be recycled and reused.

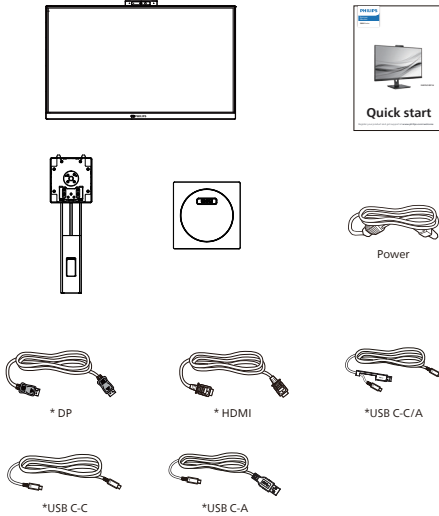
To learn more about our recycling program please visit:

<http://www.philips.com/a-w/about/sustainability.html>

## 2. Het scherm instellen

### 2.1 Installatie

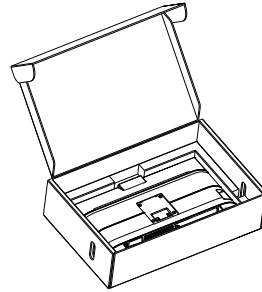
#### 1 Inhoud verpakking



\*Afhankelijk van het land

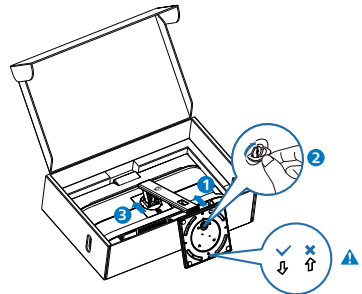
#### 2 Installeer de voet

1. Leg de monitor met het scherm omlaag op een effen oppervlak. Let op dat u het scherm niet krast of beschadigt.



2. Houd de voet met twee handen vast.

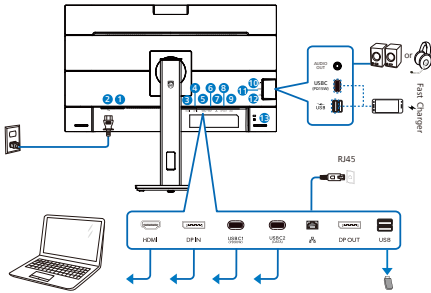
- (1) Bevestig de voet voorzichtig aan de standaard.
- (2) Gebruik uw vingers voor het vastmaken van de schroef die zich onderaan de basis bevindt.
- (3) Bevestig de voet voorzichtig aan het VESA-montagegebied tot de grendel de voet vastzet.



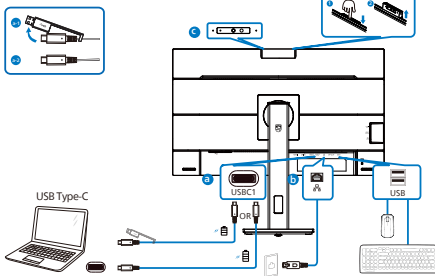
#### Opmerking

Zet de pijl van de voet richting de voorkant vast en zet het stevig vast aan de kolom.

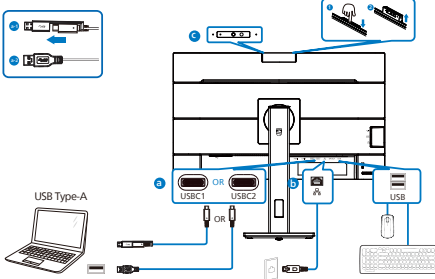
### 3 Aansluiten van uw monitor



USB docking (USB C-C)



USB hub (USB A-C)



- 1 Voedingsschakelaar
- 2 Voedingingang
- 3 HDMI -ingang
- 4 DisplayPort ingang
- 5 USBC1 (Voeding tot 90W)
- 6 USBC2(GEGEVENS)
- 7 RJ45-ingang
- 8 DisplayPort uitgang

- 9 USB downstream
- 10 Audio (in/uit): combinatiestekker audio-uitgang / microfooningang
- 11 USBC(Voeding tot 15W)
- 12 USB downstream/USB snellader
- 13 Kensington antidiefstalslot

### Aansluiten op de pc

1. Sluit de voedingskabel stevig aan op de achterkant van het scherm.
2. Schakel uw computer uit en haal de netvoedingskabel uit het stopcontact.
3. Sluit de signaalkabel van het scherm aan op de videoport op de achterzijde van uw computer.
4. Sluit de netvoedingskabels van uw computer en van het scherm aan op een stopcontact.
5. Zet de computer en het scherm aan. Als er een beeld op het scherm verschijnt, is de installatie voltooid.
6. Verwijder de rubberen plug bij het gebruik van de DisplayPort uitgang.

### 4 Installatie USB C-stuurprogramma voor RJ45

Voorafgaand aan het gebruik van de USB C-docking-display moet u ervoor zorgen dat u het USB C-stuurprogramma installeert.

U kunt naar de ondersteuningspagina van de Philips-website gaan om de "LAN Drivers" te downloaden.

Volg de stappen voor de installatie:

1. Installeer het LAN-stuurprogramma dat past bij uw systeem.
2. Dubbelklik op het te installeren stuurprogramma, en volg de instructies van Windows om door te gaan met de installatie.



3. Het zal “geslaagd” weergeven wanneer de installatie is voltooid.
4. U moet uw computer opnieuw starten nadat de installatie is voltooid.
5. Nu kunt u “Realtek USB Ethernet-netwerkadapter” zien in uw lijst met geïnstalleerde programma’s.
6. Wij raden u aan om periodiek naar de bovenstaande weblink te gaan om de beschikbaarheid van het meest actuele stuurprogramma te controleren.

### **Opmerking**

Neem als nodig contact op met de servicehotline van Philips voor een hulpprogramma voor klonen van Mac-adressen.


## **5 USB-hub**

Om te voldoen met internationale energienormen worden de USB-hub/ poorten van dit scherm uitgeschakeld in de stand-by en de uit-stand.

Aangesloten USB-apparaten werken niet in deze staat.

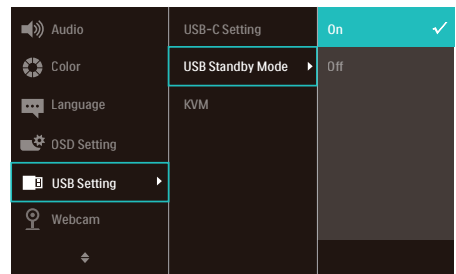
Om de USB-functie blijvend “AAN” te zetten, opent u het OSD-menu en kiest u “USB standby mode” en “ON”. Als uw monitor om een of andere manier wordt gereset naar fabrieksinstellingen, moet u ervoor zorgen dat u “USB-modus Stand-by” selecteert op de status “AAN” in het OSD-menu.

## **6 USB-laden**

Dit scherm beschikt over USB-poorten die in staat zijn tot standaard vermogensafgifte inclusief een aantal met de USB-oplaadfunctie (aangeduid met het energiepictogram ). U kunt deze poorten gebruiken om bijvoorbeeld uw smartphone te laden of om een externe harde schijf te voeden.

Het scherm moet altijd AAN staan om deze functie te kunnen gebruiken.

Sommige schermen van Philips laden of voeden een apparaat mogelijk niet als het naar de “Slaapstand/stand-by” gaat (witte Aan/Uit-LED knippert). Open in dat geval het schermmenu en selecteer “USB Standby Mode” (USB laden) en schakel de functie vervolgens in (standaard = Uit). Daarna blijven de USB-voedings- en oplaadfuncties actief ook als de monitor naar de slaapstand/stand-by gaat.



### **Opmerking**

Als u de monitor met de aan/uit-schakelaar UITschakelt, schakelen alle USB-poorten uit.

### **Waarschuwing:**

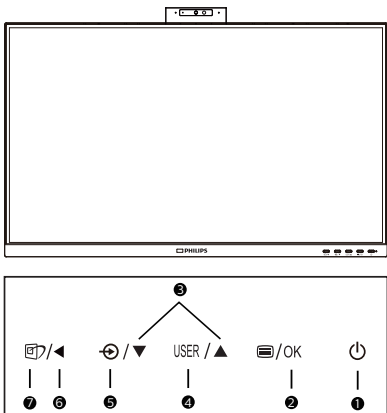
Draadloze USB-apparaten van 2,4Ghz, zoals draadloze muis, toetsenbord en koptelefoon, kunnen wellicht interferentie ervaren door USB 3.2 of hogere versie, de apparaten met een snel signaal, wat kan leiden tot afgenomen efficiëntie van de radiotransmissie. Wanneer dit gebeurt, probeer dan de volgende methoden om te helpen bij het reduceren van de effecten van interferentie.

- Probeer om USB2.0-ontvangers weg te houden van USB 3.2 of een aansluitpoort van een hogere versie.

- Gebruik een standaard USB-verlengsnoer of USB-hub voor het vergroten van de ruimte tussen uw draadloze ontvanger en de USB 3.2 of aansluitpoort van een hogere versie.

## 2.2 Het scherm bedienen

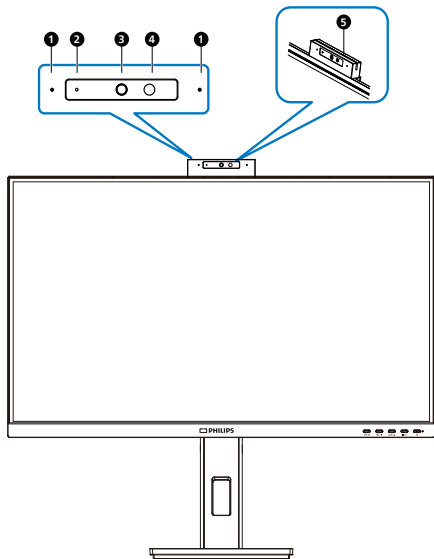
### 1 Beschrijving van de bedieningsknoppen



1		Het scherm in- en uitschakelen.
2		Toegang tot het OSD-menu. Bevestig de OSD-aanpassing.
3		Het OSD-menu aanpassen.
4	USER	Toets Gebruikersvoorkeur. Pas uw eigen voorkeursfunctie aan in OSD zodat deze de "gebruikerstoets" wordt.
5		De ingangsbron voor het signaal wijzigen.
6		Terugkeren naar het vorige OSD-niveau.

7		SmartImage. Er zijn meerdere selecties: EasyRead, Office (Kantoor), Photo (Foto), Movie (Film), Game (Spel), Economy (Economie), LowBlue-modus, Off (Uit).
---	--	--

### 2 Webcam

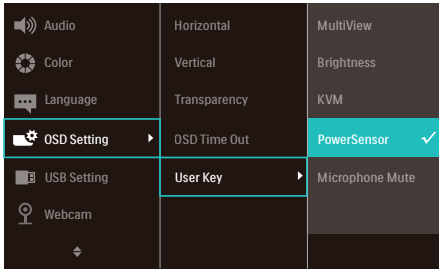


1	Microfoon
2	Activiteitslichtje webcam
3	5,0 megapixel Webcam
4	IR of gezichtsidentificatie
5	Lichtje webcam

### 3 Uw eigen toets "USER" (GEBRUIKER) aanpassen

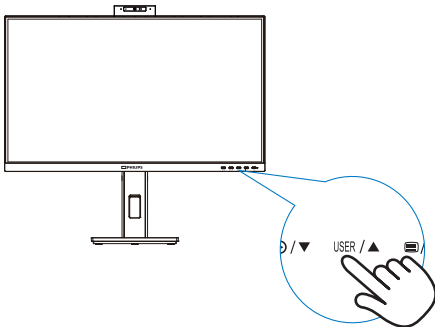
Met deze sneltoets kunt u uw favoriete functie instellen.

1. Druk op de knop  op de voorkant van de rand om het OSD-menu te openen.



2. Druk op de knop ▲ of ▼ om het hoofdmenu te selecteren [OSD Settings (OSD-instellingen)] en druk op de knop OK.
3. Druk op de knop ▲ of ▼ om [User (Gebruiker)] te selecteren en druk op de knop OK.
4. Druk op de knop ▲ of ▼ om uw voorkeursfunctie te selecteren.
5. Druk op de knop OK om de instelling te bevestigen.

Nu kunt u direct op de sneltoets voorop de rand drukken. Alleen uw vooraf geselecteerde functie verschijnt voor snelle toegang.

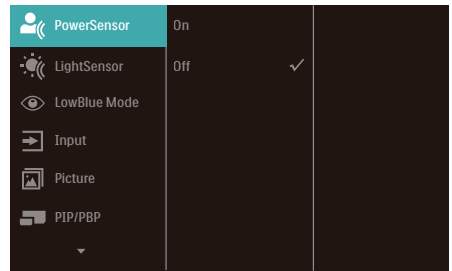


### 4 Beschrijving van On-Screen Display

#### Wat is een OSD (On-Screen Display)?

OSD (On-Screen Display) is een functie op alle Philips-lcd-schermen. Met deze functie kan een eindgebruiker de schermprestaties aanpassen of functies van de schermen direct selecteren via een instructievenster op het scherm.

Een gebruiksvriendelijke OSD-interface zoals hieronder, wordt weergegeven:



#### Eenvoudige basisinstructies op de bedieningsknoppen

In het bovenstaande OSD kunt u op de knoppen ▼ of ▲ op de schuine kant van het scherm drukken om de cursor te verplaatsen en op OK drukken om de keuze of wijziging te bevestigen.

#### Het OSD-menu

Hieronder vindt u een algemeen overzicht van de structuur van On-Screen Display. U kunt dit als referentie gebruiken als u later met de verschillende aanpassingen werkt.

#### **Opmerking**

Dit scherm heeft "DPS" voor ECO-design, de standaardinstelling is "Aan": het scherm ziet er daardoor iets donkerder uit; open voor een maximale helderheid het OSD-menu om "DPS" in te stellen op "Uit".


Main menu	Sub menu		
PowerSensor	On	0, 1, 2, 3, 4	
	Off		
LightSensor	On		
	Off		
LowBlue Mode	On	1, 2, 3, 4	
	Off		
Input	HDMI 1.4		
	DisplayPort		
	USB C1		
	Auto	On, Off	
Picture	Picture Format	Wide screen, 4:3, 1:1	
	Brightness	0-100	
	Contrast	0-100	
	Sharpness	0-100	
	SmartResponse	Off, Fast, Faster, Fastest	
	SmartContrast	On, Off	
	Gamma	1.8, 2.0, 2.2, 2.4, 2.6	
	Pixel Orbiting	On, Off	
	Over Scan	On, Off	
	DPS (available for selective models)	On, Off	
	PIP/PBP	PIP / PBP Mode	Off, PIP, PBP
		PIP / PBP Input	HDMI 1.4, DisplayPort, USB C1
		PIP Size	Small, Middle, Large
PIP Position		Top-Right, Top-Left, Bottom-Right, Bottom-Left	
Swap			
Audio		Volume	0-100
		Mute	On, Off
	Audio Source	HDMI, DisplayPort, USB C1	
	Noise Cancelling	On, Off	
	Microphone Mute	On, Off	
Color	Color Temperature	Native, 5000K, 6500K, 7500K, 8200K, 9300K, 11500K	
	sRGB		
	User Define	Red: 0-100 Green: 0-100 Blue: 0-100	
Language	English, Deutsch, Español, Ελληνικά, Français, Italiano, Magyar, Nederlands, Português, Português do Brasil, Polski, Русский, Svenska, Suomi, Türkçe, Čeština, Укрїнська, 繁體中文, 繁體中文, 日本語, 한국어		
OSD Setting	Horizontal	0-100	
	Vertical	0-100	
	Transparency	Off, 1, 2, 3, 4	
	OSD Time Out	5s, 10s, 20s, 30s, 60s	
	User Key	MultiView Brightness KVM PowerSensor Microphone Mute	
	USB Setting	USB-C Setting	High Data Speed, High Resolution
USB Standby Mode		On, Off	
KVM		Auto, USB C1, USB C2	
Webcam	Webcam Light	0, 1, 2, 3, 4	
Setup	Power LED	0, 1, 2, 3, 4	
	Resolution Notification	On, Off	
	DP Out Multi-Stream	Clone, Extend	
	Smart Power	On, Off	
	Reset	Yes, No	
	Information		

## 5 Melding van de resolutie

Dit scherm is ontworpen voor optimale prestaties met zijn oorspronkelijke resolutie, 1920 x 1080. Als het scherm met een andere resolutie werkt, wordt er een waarschuwing op het scherm weergegeven: Gebruik 1920 x 1080 voor de beste resultaten.

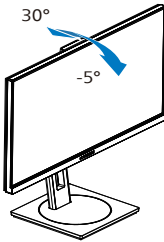
Dit bericht kan worden uitgeschakeld onder Setup (Instellingen) in het OSD-menu.

### Opmerking

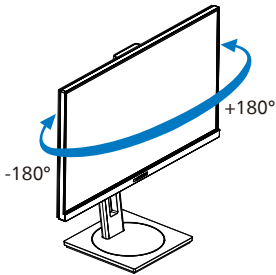
- De standaardinstelling voor USB-hub van USB C-ingang voor deze monitor is "High Data Speed". De ondersteunde maximum resolutie hangt af van de capaciteit van uw grafische kaart. Als uw PC geen ondersteuning biedt voor HBR 3, selecteert u High Resolution in USB-instelling, dan is ondersteunde maximum resolutie 1920 x 1080 @75Hz. Druk op de knop  > USB-instelling > USB > High Resolution
- Als uw ethernetverbinding traag lijkt, gaat u naar het OSD-menu en selecteert u High Data Speed wat de LAN-snelheid tot 1G ondersteunt.

## 6 Fysieke functie

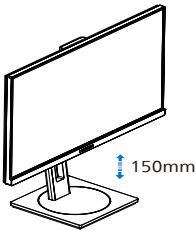
### Kantelen



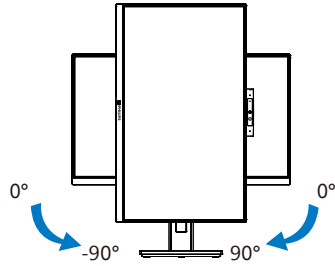
### Draaivoet



### Hoogteafstelling



### Roteren



### ⚠ Waarschuwing

- Voor het vermijden van mogelijke schade aan het scherm, bijvoorbeeld het loskomen van het paneel, moet u ervoor zorgen dat de monitor niet meer dan -5 graden omlaag kantelt.
- Druk niet op het scherm bij het aanpassen van de hoek van de monitor. Pak alleen de rand vast.

## 2.3 Ingebouwde Windows Hello™-webcam

### 1 Wat is het?

DE innovatieve en veilige webcam van Philips wordt weergegeven wanneer u het nodig hebt, en wordt veilig teruggetrokken in de monitor wanneer u het niet gebruikt. De webcam is tevens uitgerust met geavanceerde sensoren voor Windows Hello-gezichtsherkenning, waarmee u gemakkelijk in minder dan 2 seconden wordt aangemeld bij uw Windows-apparaten, 3 keer sneller dan met een wachtwoord.

### 2 Het inschakelen van de Windows Hello™-webcam

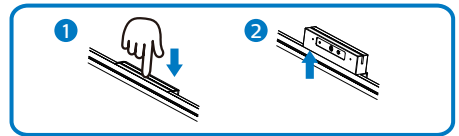
Philips-monitor met Windows Hello-webcam kan worden ingeschakeld door eenvoudigweg uw USB-kabel van uw pc aan te sluiten op de “USB C1”-poort of “USB C2”-poort van deze monitor, en door vervolgens dienovereenkomstig een selectie te maken uit het “KVM”-gedeelte van uw OSD-menu. Nu is de webcam met Windows Hello klaar voor gebruik zo lang de Windows Hello-instelling in Windows 10 gereed is. Raadpleeg de officiële website van Windows voor de instelling: <https://support.microsoft.com/help/4028017/windows-learn-about-windows-hello-and-set-it-up>

Denk eraan dat het Windows 10-systeem is vereist voor het configureren van Windows Hello: gezichtsherkenning; met een lagere versie dan Windows 10 of Mac OS kan de webcam werken zonder de functie van gezichtsherkenning. Met Windows7 is het stuurprogramma vereist voor het activeren van deze webcam.

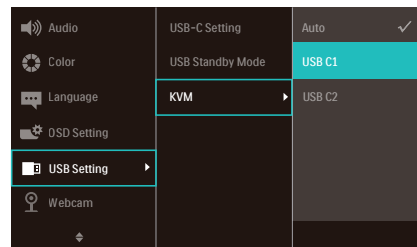
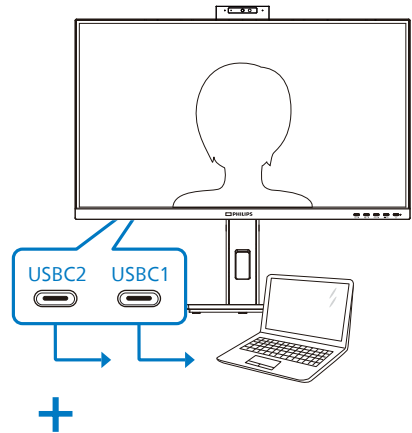
Besturings-systeem	Webcam	Windows hello
Win7	Ja	Nee
Win8	Ja	Nee
Win8.1	Ja	Nee
Win10	Ja	Ja
Win11	Ja	Ja

### Volg de stappen voor de instelling:

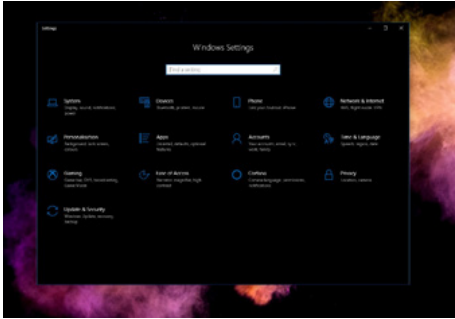
1. Druk op de ingebouwde webcam bovenop deze monitor en draai het naar de voorkant.



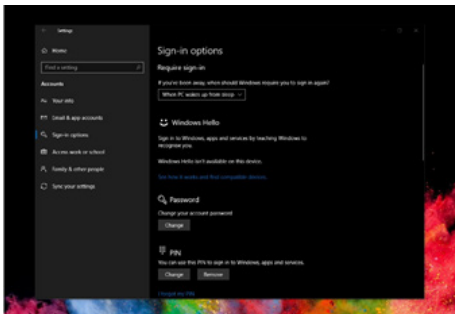
2. Sluit gewoon de USB-kabel aan van uw pc op de “USB C1” of “USB C2”-poort van deze monitor



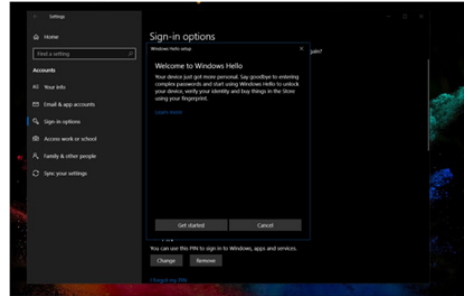
3. Instelling in Windows 10 voor Windows Hello
  - a. Klik in de instellingen-app op **accounts**.



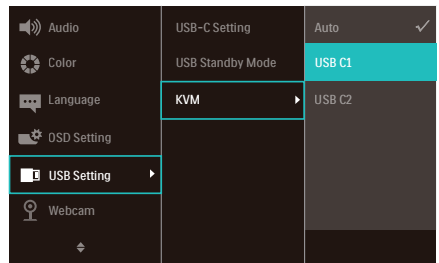
- b. Klik op **sign-in options (aanmeldopties)** in de zijbalk.
  - c. U moet een pincode configureren voordat u Windows Hello mag gebruiken. Wanneer u dit hebt toegevoegd, wordt de optie voor Hello ontgrendeld.



- d. U ziet nu de opties die geconfigureerd kunnen worden onder Windows Hello.




- e. Klik op “Get started” (Aan de slag). De instelling is gereed.
4. Als u de USB-kabel aansluit van “USB C1”-poort van deze monitor, ga dan naar het OSD-menu om een juiste selectie te maken van “USB C1” onder de “KVM”-laag.

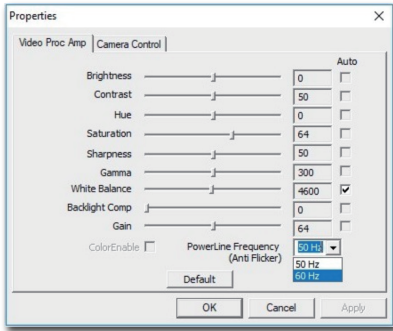


### Opmerking

1. Ga altijd naar de officiële website van Windows voor toegang tot de meest recente informatie. De informatie in EDFU kan zonder nadere kennisgeving worden gewijzigd.
2. Verschillende regio's hebben verschillende spanningen en een inconsistente spanningsinstelling kan watergolving veroorzaken bij het gebruik van deze webcam. Stel de spanning net zo in als de spanning van uw regio.
3. Deze monitor heeft een actieve beacon van de webcam die gaat branden wanneer de webcam in gebruik is. Er zijn vier

helderheidsopties, 0=UIT tot 4=HI, standaard 1. U kunt drukken op de OSD-knop  om naar het weergavemenu op het scherm te gaan, onder Webcam>Lichtje webcam, om het helderheidsniveau aan te passen.

4. De dempfunctie van de microfoon van de webcam moet worden ingeschakeld via de apps Team, Skype.



## 2.4 MultiClient Integrated KVM

### 1 Wat is het?

Met de MultiClient Integrated KVM-schakelaar kunt u twee afzonderlijke pc's bedienen met één configuratie van monitor-toetsenbord-muis. Met een gemakkelijke knop kunt u snel schakelen tussen bronnen.

### 2 Het inschakelen van MultiClient Integrated KVM

Met de ingebouwde MultiClient Integrated KVM maakt de Philips-monitor het mogelijk om snel te schakelen met uw randapparatuur tussen twee apparaten via de instelling van het OSD-menu.

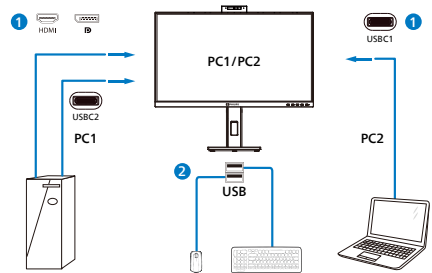
Gebruik USBC en HDMI of DP als ingang, en gebruik vervolgens USB C als USB upstream.

### Volg de stappen voor de instellingen:

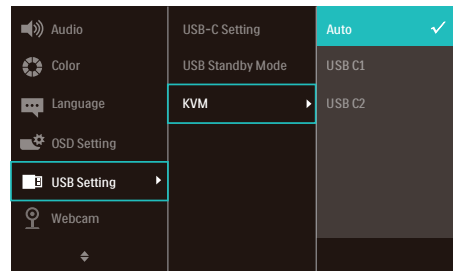
1. Sluit de USB upstream-kabel van uw dubbele apparaten tegelijkertijd aan op de "USBC1"- en "USBC2"-poort van deze monitor.

Bron	USB-hub
HDMI or DP	USB C2
USBC1	USB C1

2. Sluit randapparatuur aan op de USB downstream-poort van deze monitor.



3. Ga naar het OSD-menu. Ga naar KVM-laag en selecteer "Auto", "USB C1" of "USB C2" voor het schakelen van de bediening van randapparatuur van het ene naar het andere apparaat. Herhaal deze stap gewoon voor het schakelen van het bedieningssysteem met gebruik van één set randapparatuur.



Gebruik DP en HDMI als ingang en gebruik vervolgens USB C als USB upstream.



## Volg de stappen voor de instellingen:

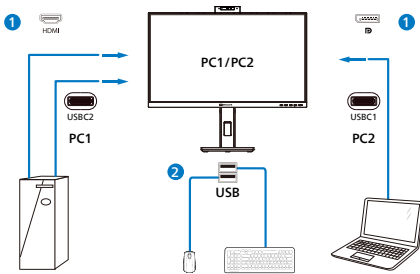
1. Sluit de USB upstream-kabel van uw dubbele apparaten tegelijkertijd aan op de “USB C1”- en “USB C2”-poort van deze monitor.

PC1: USB C2 als upstream en HDMI- of DP-kabel voor zowel video- als audio-overdracht.

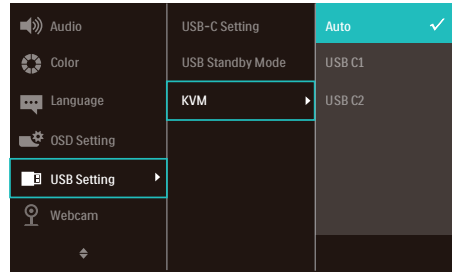
PC2: USB C1 als upstream (USB C-A) en DP of HDMI voor zowel video- als audio-overdracht.

Bron	USB-hub
HDMI or DP	USB C2
DP or HDMI	USB C1

2. Sluit randapparatuur aan op de USB downstream-poort van deze monitor.



3. Ga naar het OSD-menu. Ga naar KVM-laag en selecteer “Auto”, “USB C1” of “USB C2” voor het schakelen van de bediening van de randapparatuur van het ene naar het andere apparaat. Herhaal deze stap gewoon voor het schakelen van het bedieningssysteem met gebruik van één set randapparatuur.

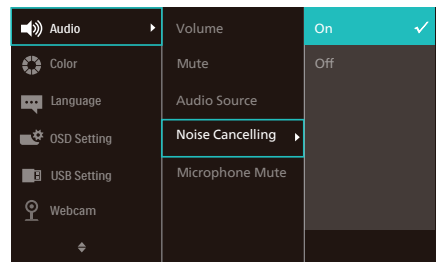


## Opmerking

U kunt ook “MultiClient Integrated KVM” toepassen in PBP-modus; bij het inschakelen van PBP kunt u zien dat twee verschillende bronnen tegelijkertijd naast elkaar worden geprojecteerd op deze monitor. “MultiClient Integrated KVM” verbetert uw bediening door het gebruik van één set randapparatuur voor het regelen tussen twee systemen via de instelling van het OSD-menu. Volg stap 3 zoals hierboven vermeld.

## 2.5 Ruisonderdrukking

Deze monitor heeft functionaliteit van ruisonderdrukking. Bij verbinding via USB C1/USB C2 tijdens videoconferenties, zal de monitor automatisch filteren op menselijke geluiden. Deze functie kan worden uitgeschakeld in het OSD-menu, onder Ruisonderdrukking (standaard=AAN).



## Opmerking

Als meerdere apparaten zijn verbonden met de display, kunnen beide

tegelijkertijd afspelen via de luidspreker. Het wordt aanbevolen om de audio-uitgang van het niet-primaire apparaat uit te schakelen.

## 2.6 MultiView



### 1 Wat is het?

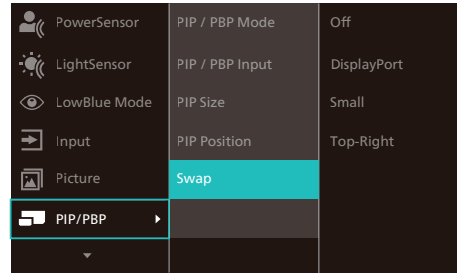
Met Multiview is actieve dubbele aansluiting en weergave mogelijk zodat u tegelijkertijd met meerdere apparaten zoals pc en notebook naast elkaar kunt werken, zodat complexe multi-tasking taken heel gemakkelijk verlopen.

### 2 Waarom heb ik het nodig?

Met het Philips MultiView-scherm met zijn ultrahoge resolutie kunt u op een comfortabele manier gebruikmaken van een wereld aan verbindingen op kantoor of thuis. Met dit scherm kunt u eenvoudig gebruikmaken van meerdere inhoudsbronnen op één scherm. Bijvoorbeeld: U wilt live nieuws met geluid volgen in het kleine venster, terwijl u aan uw blog werkt, of u wilt een Excel-bestand vanaf uw Ultrabook bewerken terwijl u bent aangemeld bij het beveiligde bedrijfsintranet om bestanden vanaf een bureaublad te benaderen.

### 3 Hoe schakel ik MultiView met het OSD-menu in?

1. Druk op de knop  op de voorkant van de rand om het OSD-menu te openen.



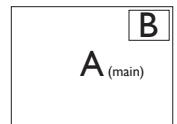
2. Druk op de knop  of  om het hoofdmenu **[PIP/PBP]** te selecteren en druk op de knop **OK**.
3. Druk op de knop  of  om het hoofdmenu **[PIP / PBP Mode (PIP / PBP-modus)]** te selecteren en druk op de knop **OK**.
4. Druk op de knop  of  om **[PIP]** of **[PBP]** te selecteren.
5. Nu kunt u teruggaan om de **[PIP / PBP Input (PIP / PBP-invoer)]**, **[PIP Size (PIP-grootte)]**, **[PIP Position (PIP-positie)]** of **[Swap (Wisselen)]** in te stellen.
6. Druk op de knop **OK** om de instelling te bevestigen.

### 4 MultiView in het OSD-menu

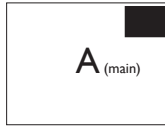
- **PIP / PBP Mode (PIP / PBP-modus):** Multiview heeft twee standen: **[PIP]** en **[PBP]**.

**[PIP]:** Picture in Picture (Beeld in beeld)

Open een subvenster of een andere signaalbron.

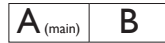


Als de subbron niet wordt gevonden:



[PBP]: Picture by Picture (Beeld naast beeld)

Open een subvenster naast elkaar van een andere signaalbron.



Als de subbron niet wordt gevonden:



### Opmerking

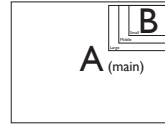
De zwarte strook verschijnt bovenaan en onderaan op het scherm voor de correcte beeldverhouding wanneer u in de PBP-modus. Als u verwacht het volledige scherm naast elkaar te zien, en de resoluties van uw apparaat aan te passen als pop-upresolutie, worden de 2 bronnen van het apparaat naast elkaar weergegeven zonder zwarte stroken. Het analoge signaal ondersteunt dit volledig scherm niet in PBP-modus.

- **PIP / PBP Input (PIP / PBP-invoer):** Als keuze voor de subweergave kunt u kiezen uit vijf verschillende video-ingangen: [HDMI 1.4],[DisplayPort] en [USB C1].

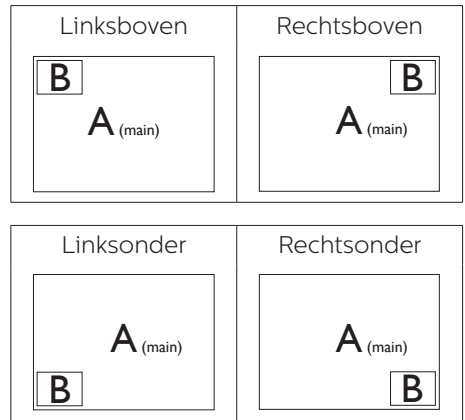
Zie de onderstaande tabel voor de compatibiliteit van de hoofd/sub ingangsbron.

MultiView	SUB SOURCE POSSIBILITY (x1) (Mogelijkheid voor subbron)			
	Invoer	HDMI	Display Port	USBC1
MAIN SOURCE (x1) (hoofdbron)	HDMI	•	•	•
	Display Port	•	•	•
	USBC1	•	•	•

- **PIP Size (PIP-grootte):** Als PIP is ingeschakeld, kunt u kiezen uit drie afmetingen voor de venstergrootte: [Small (Klein)], [Middle (Midden)], [Large (Groot)].

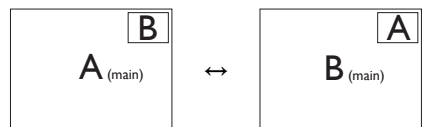


- **PIP Position (PIP-positie):** Als PIP is ingeschakeld, kunt u kiezen uit vier posities voor het subvenster:

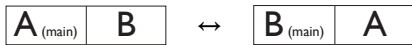


- **Swap (Wisselen):** De beeldbron voor het hoofdbenster en de beeldbron voor het subvenster worden verwisseld.

Verwisselen bron A en B in de modus [PIP]:



Verwisselen bron A en B in de modus [PBP]:



Off (Uit): De functie MultiView stoppen.



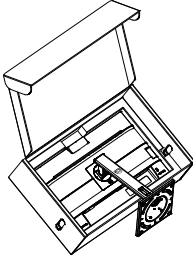
### ⊖ Opmerking

1. Als u de functie SWAP (WISSELEN) uitvoert, worden de videobron en de bijbehorende geluidsbron tegelijkertijd omgewisseld.
2. HDR en DP Out Multi-Stream werkt niet met PIP/PBP (MultiView) tegelijk.

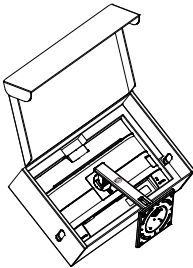
## 2.7 Verwijder de monitorvoet voor VESA-montage

Volg de onderstaande instructies voordat u begint met het demonteren van de monitorvoet, om eventuele schade of letsel te voorkomen.

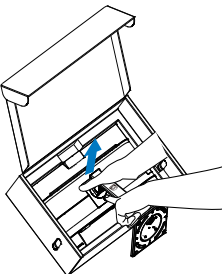
1. Leg het met het scherm omlaag op een effen oppervlak. Let op dat u het scherm niet krast of beschadigt.



2. Leg de monitor met het scherm omlaag op een effen oppervlak. Let op dat u het scherm niet krast of beschadigt. Til vervolgens de monitorvoet op.

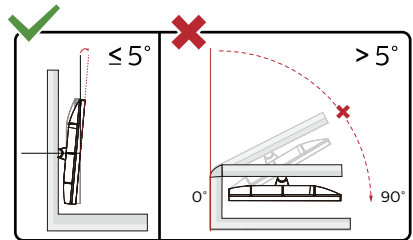
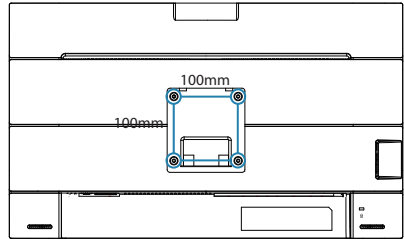


3. Houd de ontgrendelknop ingedrukt, kantel de voet en schuif deze naar buiten.



### ⓘ Opmerking

Deze monitor ondersteunt een 100mm x 100mm VESA-compatibele montageinterface. VESA-montageschroef M4. Neem altijd contact op met de fabrikant voor een wandmontage.



\* Het display-ontwerp kan anders zijn dan als geïllustreerd.

### ⚠ Waarschuwing

- Voor het vermijden van mogelijke schade aan het scherm, bijvoorbeeld het loskomen van het paneel, moet u ervoor zorgen dat de monitor niet meer dan -5 graden omlaag kantelt.
- Druk niet op het scherm bij het aanpassen van de hoek van de monitor. Pak alleen de rand vast.

## 3. Beeldoptimalisatie

### 3.1 SmartImage

#### 1 Wat is het?

SmartImage geeft voorinstellingen die de weergave optimaliseren voor verschillende soorten inhoud, waarbij de helderheid, contrast, kleur en scherpte dynamisch in real time worden aangepast. Wanneer u werkt met teksttoepassingen, beelden weergeeft of een video bekijkt, biedt Philips SmartImage fantastische, geoptimaliseerde monitorprestaties.

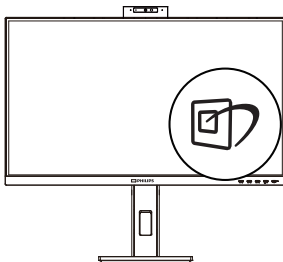
#### 2 Waarom heb ik het nodig?

U wilt een scherm dat een geoptimaliseerde weergave biedt van al uw favoriete inhoudstypes. De SmartImage-software past de helderheid, het contrast, de kleur en scherpte in real-time aan om uw kijkervaring te verbeteren.

#### 3 Hoe werkt het?

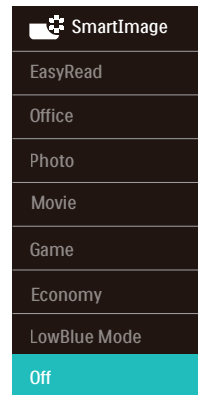
SmartImage is een exclusieve, toonaangevende technologie van Philips die de inhoud op uw scherm analyseert. Op basis van het scenario dat u selecteert, verbetert SmartImage op een dynamische manier het contrast, de kleur, de verzadiging en de scherpte van beelden om de weergegeven inhoud te verbeteren, en dit alles in real time met één druk op de knop.

#### 4 Hoe activeer ik SmartImage?



1. Druk op  om SmartImage op het scherm te tonen.
2. Druk op   om te schakelen tussen EasyRead, Office (Kantoor), Photo (Foto), Movie (Film), Game (Spel), Economy (Economie), LowBlue-modus, Off (Uit).
3. Het menu van SmartImage blijft 5 seconden op het scherm staan. U kunt ook op "OK" drukken om de keuze te bevestigen.

U hebt de keuze tussen zeven standen: EasyRead, Office (Kantoor), Photo (Foto), Movie (Film), Game (Spel), Economy (Economie), LowBlue-modus, Off (Uit).



- EasyRead: Helpt het lezen verbeteren van op tekst gebaseerde applicaties zoals PDF-ebooks. Door een speciaal algoritme toe te passen dat het contrast en de randscherpte van tekstinhoud verhoogt, wordt het scherm geoptimaliseerd voor ontspannen lezen door de helderheid, het contrast en de kleurtemperatuur van de monitor aan te passen.
- Office (Kantoor): Verbetert de tekst en houdt de helderheid laag voor een betere leesbaarheid en minder belasting op de ogen. Hiermee

wordt de leesbaarheid en de productiviteit aanmerkelijk verbeterd terwijl u werkt met spreadsheets, PDF-bestanden, gescande artikelen en andere gebruikelijke kantoortoepassingen.

- Photo (Foto): Dit profiel combineert kleurverzadiging, dynamisch contrast en scherpte voor het weergeven van foto's en andere beelden met een opmerkelijke helderheid in levendige kleuren – zonder spookbeelden en fletse kleuren.
- Movie (Film): Verbeterde helderheid, diepere kleurverzadiging, dynamisch contrast en een messcherp beeld toont alle details in de donkere partijen van uw video's zonder dat de kleuren verdwijnen in de lichtere partijen van het beeld. Er blijven dynamische natuurlijke waarden voor de ultieme videoweergave.
- Game (Spel): Schakel het overdrive-circuit uit voor de beste reactietijd, verminder gekartelde randen voor snel bewegende objecten op het scherm, verbeter de contrastverhouding voor een helder en donker schema. Dit profiel biedt de beste spelervaring voor gamers.
- Economy (Economie): In dit profiel worden helderheid en contrast bijgesteld en de verlichting verbeterd voor de juiste weergave van dagelijkse kantoortoepassingen en minder energieverbruik.
- LowBlue Mode (modus Laag blauwlicht): Modus Laag blauwlicht voor gemakkelijke productiviteit op de ogen. Onderzoeken hebben aangetoond dat UV-stralen oogschade kunnen veroorzaken, Ook blauwlichtstralen met korte golflengte kunnen oogschade veroorzaken en het gezichtsvermogen na verloop van

tijd te beïnvloeden. De instelling Modus Laag blauwlicht van Philips, ontwikkeld voor uw welzijn, gebruikt een slimme softwaretechnologie om schadelijk kortgolvig blauw licht te verminderen.

- Off (Uit): Geen optimalisatie door SmartImage.



#### Opmerking

Philips LowBlue-modus, modus 2 compatibiliteit met TUV Low Blue Light-certificering. U kunt naar deze modus gaan door gewoon op de sneltoets  te drukken. Druk dan op  om de LowBlue-modus te selecteren. Zie bovenstaande SmartImage-selectiestappen.

## 3.2 SmartContrast

### 1 Wat is het?

Unieke technologie die de getoonde gegevens dynamisch analyseert en automatisch de contrastverhouding van een monitor optimaliseert voor maximale helderheid en genot, met een hogere verlichting voor heldere, scherpere en duidelijke beelden of juist minder verlichting voor beelden op een donkere achtergrond.

### 2 Waarom heb ik het nodig?

U wilt de beste visuele helderheid en het beste zichtcomfort, ongeacht welke gegevens u toont. SmartContrast stelt het contrast en de achtergrondverlichting dynamisch bij voor een helder, duidelijk en scherp spel of videobeeld en een duidelijk leesbare tekst voor het kantoor. Door het energieverbruik te verminderen, bespaart u energie en verlengt u de levensduur van de monitor.

### 3 Hoe werkt het?

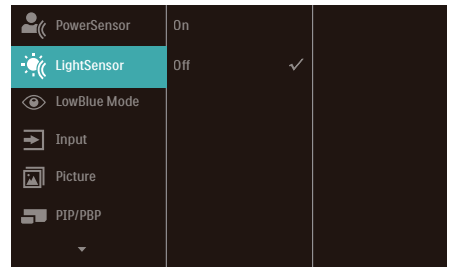
Wanneer u SmartContrast activeert, analyseert deze de inhoud die u weergeeft in real time om kleuren aan te passen en de intensiteit van de achtergrondverlichting te beheren. Deze functie zal het contrast dynamisch verbeteren voor een fantastische entertainmentervaring tijdens het weergeven van video's of het spelen van games.

## 3.3 LightSensor

### 1 Wat is het?

Light Sensor is een unieke en intelligente manier om de beeldkwaliteit te optimaliseren door het binnenkomende signaal te meten en analyseren om automatisch de instellingen voor de beeldkwaliteit aan te passen. Light Sensor gebruikt een sensor om de helderheid van het beeld aan de lichtomstandigheden in de kamer aan te passen.

### 2 Hoe activeer ik LightSensor?



1. Druk op de knop  op de voorkant van de rand om het OSD-menu te openen.
2. Druk op de knop  of  om het hoofdmenu [LightSensor] te selecteren en druk op de knop OK.
3. Druk op de knop  of  om de LightSensor in of uit te schakelen.



## 4. Vermogensafgifte en Smart Power

U kunt uw compatibele apparaat voorzien van tot 90Watt vermogen van deze monitor.

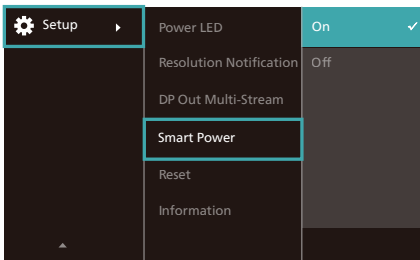
### 1 Wat is het?

Smart Power is een exclusieve Philips-technologie die voorziet in opties van flexibele vermogensafgifte voor diverse apparaten. Dit is nuttig voor het opladen van laptops met hoge prestaties met slechts één kabel.

Met Smart Power maakt de monitor het mogelijk om tot 90W vermogen te leveren via de USB-C1-poort, vergeleken met de standaard 65W.

Om het beschadigen van het apparaat te voorkomen, schakelt Smart Power beschermingen in voor het beperken van stroomopname.

### 2 Hoe kunt u Smart Power inschakelen?



1. Schakel naar rechts om het OSD-menuscherm te openen.
2. Schakel omhoog of omlaag om het hoofdmenu te selecteren [Instelling], en schakel vervolgens naar rechts om te bevestigen.
3. Schakel omhoog of omlaag om de [Smart Power] in of uit te schakelen.

### 3 Vermogen via USB-C1-poort

1. Sluit het apparaat aan op de USB-C1-poort.
2. Schakel [Smart Power] in.
3. Als [Smart Power] is ingeschakeld, en USB-C1 wordt gebruikt voor vermogen, dan hangt maximum vermogensafgifte af van de helderheidswaarde van de monitor. U kunt de helderheidswaarde handmatig aanpassen voor hert verhogen van de vermogensafgifte van deze monitor.

Er zijn 3 niveaus van vermogensafgifte:

	Helderheids- waarde	Vermogensafgifte van USB-C1
Niveau 1	0~20	90W
Niveau 2	21~60	85W
Niveau 3	61~100	80W

### Opmerking

- Als [Smart Power] is ingeschakeld, en DFP (Downstream Facing Port) gebruikt meer dan 15W, dan kan USB-C1 slechts tot 65W leveren.
- Als [Smart Power] is uitgeschakeld, dan kan USB-C1 slechts tot 65W leveren.
- PowerSensor en LightSensor kunnen niet tegelijkertijd zijn ingeschakeld met Smart Power.

## 5. Doorluschakeling

DisplayPort Multi-Stream-functie maakt meerdere monitorverbindingen mogelijk.

Deze Philips-display is uitgerust met DisplayPort-interface en DisplayPort via USB-C1, wat in serie schakelen op meerdere displays mogelijk maakt.

Nu kunt u meerdere monitors in serie schakelen en gebruiken via één enkele kabel van het ene naar het volgende display.

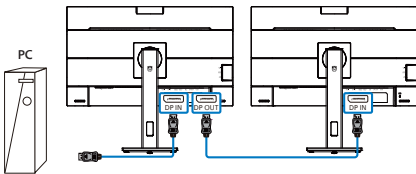
Bekijk eerst het onderstaande voor het in serie schakelen van monitors:

Zorg ervoor dat de GPU op uw PC ondersteuning biedt voor DisplayPort MST (Multi-stream-transport).

### ⓘ Opmerking

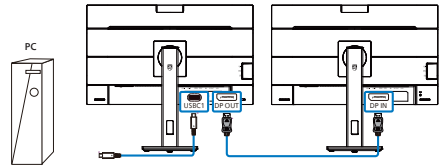
- Het maximaal aantal aan te sluiten monitors kan variëren afhankelijk van GPU-prestaties.
- Informeer bij de leverancier van uw grafische kaart en installeer altijd updates voor het stuurprogramma van de grafische kaart.

### DisplayPort multi-streaming via DisplayPort





Resolutie van display	Maximaal aantal externe monitors dat kan worden ondersteund
	Uitgebreide modus (DisplayPort)
1920 x 1080 @ 60Hz	2

### DisplayPort multi-streaming via USB-C1




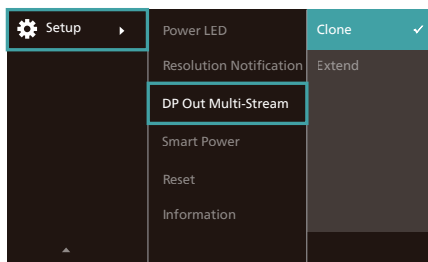
Resolutie van display	Koppelingssnelheid <sup>1)</sup>	USB-instellingen <sup>2)</sup>	Maximaal aantal externe monitors dat kan worden ondersteund
1920 x 1080 @60Hz	HBR2	USB 2,0	2 <sup>3)</sup>
		USB 3,2	1
	HBR3	USB 2,0	2
		USB 3,2	2

### ⓘ Opmerking

1. Voor het controleren van de koppelingssnelheid: druk  op de knop, selecteer Configuratie > informatie. Het scherm toont HBR3, anders is de koppelingssnelheid HBR2.
2. Wij raden aan om de USB-instelling op USB 3.2 te zetten, te drukken  op de knop, USB-instellingen > USB en vervolgens USB 3.2 te selecteren, wat de LAN-snelheid tot 1G ondersteunt.
3. Afhankelijk van de capaciteit van de grafische kaart kunt u een maximum van 3 externe monitors verbinden.

Selecteren van een van DP Out Multi-stream-modi:

Druk op de knop , selecteer Configuratie > DP Out Multi-stream > Uitbreiden.



### Opmerking

De secundaire monitor in de keten moet ondersteuning bieden voor DisplayPort multi-streaming, en de ondersteunde maximum resolutie is 1920 x 1080@60Hz.

## 6. Ontwerpen voor het voorkomen van mputervisiesyndroom (CVS)

De Philips-monitor is ontworpen voor het voorkomen van vermoeide ogen als gevolg van langdurig computergebruik.

Volg de onderstaande instructies en gebruik de Philips-monitor voor het efficiënt reduceren van vermoeidheid en maximale productiviteit.

1. Juiste omgevingsverlichting:
  - Afstellen van de omgevingsverlichting vergelijkbaar als die van de helderheid van uw scherm, vermijd fluorescerende verlichting, en oppervlakken die niet teveel licht reflecteren.
  - De helderheid en het contrast afstellen op het juiste niveau.
2. Goede werkgewoontes:
  - Overmatig gebruik van de monitor kan leiden tot ongemak van de ogen. Het is beter om vaker korte pauzes te nemen bij uw werkstation dan minder vaak langere pauzes. Een pauze van bijvoorbeeld 5-10 minuten na 50-60 minuten ononderbroken gebruik van het scherm is waarschijnlijk beter dan om de twee uur een pauze van 15 minuten.
  - Kijken naar iets op variërende afstanden na een lange periode van focussen op het scherm.
  - Uw ogen voorzichtig sluiten en rollen om te ontspannen.
  - Vaak bewust knippen tijdens het werk.
  - Rek voorzichtig uw nek, en kantel uw hoofd langzaam naar voren, naar achteren en naar de zijkant voor verlichting van de pijn.
3. Ideale werkhouding
  - Wijzig de positie van uw scherm naar de juiste hoogte en hoek overeenkomstig uw lengte.
4. Kies een Philips-monitor die prettig voor de ogen is.
  - Antireflectiescherm: Het antireflectiescherm reduceert op efficiënte wijze enige vervelende en verstorende reflecties die leiden tot vermoeide ogen.
  - Ontwerpen met flikkervrije technologie voor het regelen van helderheid en het reduceren van flikkering voor comfortabeler kijken.
  - LowBlue-modus: Blauw licht kan leiden tot vermoeide ogen. Met de Philips LowBlue-modus kunt u verschillende niveaus voor het blauwlichtfilter instellen voor een groot aantal verschillende werksituaties.
  - EasyRead-modus voor een leeservaring als op papier, waarbij een comfortabelere kijkervaring wordt gegeven bij het lezen van lange documenten op het scherm.

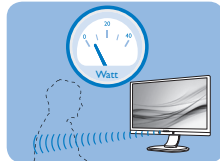
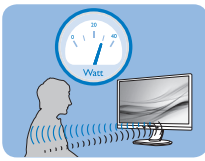
# 7. PowerSensor™

## 1 Hoe werkt het?

- PowerSensor werkt volgens het principe van de overdracht en ontvangst van onschadelijke "infrarode" signalen om de aanwezigheid van de gebruiker te detecteren.
- Als de gebruiker zich voor de monitor bevindt, werkt de monitor normaal, volgens de door de gebruiker bepaalde instellingen zoals helderheid, contrast, kleur enzovoort.
- Stel bijvoorbeeld dat de monitor is ingesteld op 100 % helderheid, dan vermindert de monitor het energiegebruik automatisch met 75 % zodra de gebruiker van zijn stoel opstaat en niet meer voor de monitor zit.

Gebruiker zit voor scherm

Gebruiker niet aanwezig



Energiegebruik als hierboven beschreven is alleen ter referentie

## 2 Instelling

### Standaardinstellingen

PowerSensor is ontworpen om de aanwezigheid van de gebruiker tussen 30 en 100 cm van het scherm en binnen vijf graden links of rechts van de monitor te detecteren.

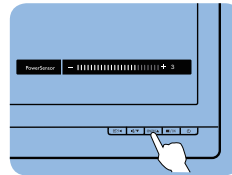
### Aangepaste instellingen

Als u liever buiten de hier genoemde grenzen zit, moet u een hogere signaalsterkte kiezen voor een optimale efficiëntie van de detectie. Hoe hoger de instelling is, des te sterker het detectiesignaal wordt. Voor maximale

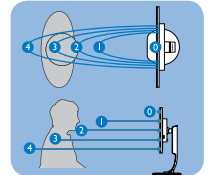
efficiëntie en de juiste detectie van de PowerSensor moet u rechtstreeks voor de monitor gaan zitten.

- Als u verder dan 100 cm van de monitor wilt zitten, moet u het maximale detectiesignaal voor afstanden tot 120 cm gebruiken. (instelling 4)
- Omdat sommige donker gekleurde kleding de neiging heeft om infrarode signalen te absorberen ook als de gebruiker zich binnen 100 cm van het scherm bevindt, moet u de signaalsterkte verhogen als u zwarte of andere donkere kleding draagt.

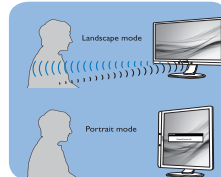
### Sneltoets



### Afstand tot sensor



### Liggend/staand



De bovenstaande illustraties zijn uitsluitend ter referentie, mogelijk geven ze niet het exacte scherm van dit model weer.

## 3 De instellingen aanpassen

Als PowerSensor niet correct werkt binnen of buiten het standaardbereik, kunt u het op de volgende manier afstemmen:

- Druk op de knop op de voorkant van de rand om het OSD-menu te openen.
- De instelbalk verschijnt.

- Stel de instelling voor de detectie van PowerSensor in op Setting/instelling 4 en druk op OK.
- Test de nieuwe instelling om te zien of PowerSensor u op de huidige plaats correct detecteert.
- De functie PowerSensor is ontworpen om alleen in de liggende (horizontale) stand te werken. Nadat PowerSensor is ingeschakeld, schakelt het zichzelf automatisch uit als de monitor in de staande stand (90 graden/verticale positie) gebruikt wordt. Het schakelt zichzelf weer automatisch in als de standaard horizontale stand hersteld wordt.

### **Opmerking**

Een handmatig geselecteerde modus van PowerSensor blijft actief, behalve wanneer deze opnieuw wordt ingesteld of de standaardmodus wordt teruggezet. Als u vindt dat de PowerSensor te gevoelig is voor bewegingen in de omgeving, moet u een lagere signaalsterkte instellen. Houd de sensorlens schoon. Als de sensorlens vuil is, veegt u deze schoon met alcohol om een vermindering van de afstandsdetectie te voorkomen.

## 8. Technische specificaties

Beeld/Weergave	
Schermtype	IPS-technologie
Achtergrondverlichting	W-LED
Beeldschermformaat	23,8" B ( 60,5 cm)
Beeldverhouding	16:9
Pixelpitch	0,2745 (H) x 0,2745 (V) mm
Contrastverhouding (std.)	1000:1
Eigen resolutie	1920 x 1080 bij 60 Hz
Maximale resolutie	1920 x 1080 bij 75 Hz
Kijkhoek	178° (H) / 178° (V) bij C/R > 10 (Typ)
Beeldverbetering	SmartImage
Beeldschermkleuren	16,7 G (8-bits)
Verticale vernieuwingsfrequentie	48 - 75 Hz
Horizontale frequentie	30 - 85 KHz
sRGB	JA
modus Laag blauwlicht	JA
EasyRead	JA
Flikkervrij	JA
Aansluitingen	
Signaal Ingangsbron:	HDMI, DisplayPort, USBC1 (DP Alt-modus)
Connectors	1 x HDMI 1.4 (HDCP 1.4, HDCP 2.2) 1 x DisplayPort 1.4 (HDCP 1.4, HDCP 2.2) 1 x USB-C (upstreampoort, HDCP 1.4, HDCP 2.2) 1 x USB-C (upstreampoort) 1 x USB-C (downstream) 4 x USB-A (downstream) 1x RJ45, Ethernet LAN (USB 2.0: 10M/100M; USB 3.0: 1000M) 1 x DisplayPort uit 1 x Audio (in/uit): combinatiestekker audio-uitgang / microfooningang <sup>1</sup>
Ingangssignaal	Aparte sync
USB	
USB-poorten	USBC x 1 (downstream, tot 15W) <sup>2</sup> USBC1 x1 (upstream, typische PD 90W, DP Alt-modus) <sup>3</sup> USBC2 x 1 (upstreampoort, GEGEVENS) <sup>4</sup> USB-A x 4 (downstream met x1 BC 1.2 met snel laden)
Stroomvoorziening	USBC: Voeding tot 15W (5V/3A) USBC1: USB PD version 3.0, typical 90W (5V/3A, 7V/3A, 9V/3A, 10V/3A, 12V/3A, 15V/3A, 20V/4.5A) USB-A: x1 fast charge B.C 1.2, up to 7.5W (5V/1.5A)

USB SuperSpeed	USB-C/USB-A: USB 3.2 Gen2, 10 Gbps		
<b>Gemak</b>			
Gebruiksgemak			
Ingebouwde luidspreker	5 W x 2		
Ingebouwde webcam	5.0 megapixel camera met microfoon en LED-indicator (voor Windows Hello)		
Multi View	PIP/PBP Mode, 2 apparaten		
OSD-talen	Engels, Duits, Spaans, Grieks, Frans, Italiaans, Hongaars, Nederlands, Portugees, Braziliaans Portugees, Pools, Russisch, Zweeds, Fins, Türkçe, Tsjechisch, Oekraïens, Vereenvoudigd Chinees, Traditioneel Chinees, Japans, Koreaans		
Andere voordelen	VESA-steun (100x100mm), Kensington-slot		
Plug & Play-compatibiliteit	DDC/CI, Mac OS X, sRGB, Windows 11/10/8.1/8/7		
<b>Standaard</b>			
Kantelen	-5 / +30 graden		
Draaivoet	-180 / +180 graden		
Hoogteafstelling	150mm		
Roteren	-90 / +90 graden		
<b>Voeding</b>			
Energieverbruik	Netvoeding 100 V wisselspanning, 50 Hz	Netvoeding 115 V wisselspanning, 60 Hz	Netvoeding 230 V wisselspanning, 50 Hz
Normaal gebruik	22,8W (normaal)	22,8W (normaal)	22,3W (normaal)
Slaapstand (Stand-by-modus)	0,3W (normaal)	0,3W (normaal)	0,3W (normaal)
Uit-modus	0,3W (normaal)	0,3W (normaal)	0,3W (normaal)
Uit-modus (voedingsschakelaar)	0W (normaal)	0W (normaal)	0W (normaal)
Warmtedissipatie*	Netvoeding 100 V wisselspanning, 50 Hz	Netvoeding 115 V wisselspanning, 60 Hz	Netvoeding 230 V wisselspanning, 50 Hz
Normaal gebruik	77,82 BTU/u (normaal)	77,82 BTU/u (normaal)	76,11 BTU/u (normaal)
Slaapstand (Stand-by-modus)	1,02 BTU/u (normaal)	1,02 BTU/u (normaal)	1,02 BTU/u (normaal)
Uit-modus	1,02 BTU/u (normaal)	1,02 BTU/u (normaal)	1,02 BTU/u (normaal)
Uit-modus (voedingsschakelaar)	0 BTU/u (normaal)	0 BTU/u (normaal)	0 BTU/u (normaal)
PowerSensor	7,0 W (normaal)		



LED-indicator voeding	Ingeschakeld: Wit, Stand-by/Slaapstand: Wit (knipperend)
Voeding	Ingebouwd 100–240 V wisselspanning, 50/60 Hz
<b>Afmetingen</b>	
Product met voet (BxHxD)	540 x 500 x 205 mm
Product zonder voet (Bx-HxD)	540 x 323 x 51 mm
Product met verpakking (BxHxD)	600 x 406 x 198 mm
<b>Gewicht</b>	
Product met voet	5,50kg
Product zonder voet	3,90 kg
Product met verpakking	8,32 kg
<b>Bedrijfsconditie</b>	
Temperatuurbereik (in werking)	0°C tot 40 °C
Relatieve vochtigheid (in bedrijf)	20% tot 80%
Atmosferische druk (in bedrijf)	700 tot 1060hPa
Temperatuurbereik (niet in werking)	-20°C tot 60°C
Relatieve vochtigheid (niet in werking)	10% tot 90%
Atmosferische druk (Buiten bedrijf)	500 tot 1060hPa
<b>Milieu en energie</b>	
ROHS	JA
Verpakking	100% recyclebaar
Specifieke substanties	100% PVC-/BFR-vrije behuizing
<b>Behuizing</b>	
Kleur	Zwart
Deklaag	Patroon

<sup>1</sup> De headset ondersteunt tevens een microfoon die voldoet aan de CTIA- en OMTP-norm.

<sup>2</sup> De USB-C-poort USB-C biedt downstream gegevensoverdracht en 15W vermogen.

<sup>3</sup> De USB-C-poort USB-C1 biedt gegevens- en video-overdracht en vermogensafgifte 90W.

<sup>4</sup> De USB-C-poort USB-C2 biedt alleen upstream gegevensoverdracht.

#### Opmerking

1. Deze gegevens kunnen worden gewijzigd zonder kennisgeving. Ga naar [www.philips.com/support](http://www.philips.com/support) om de laatste versie van de folder te downloaden.
2. De stroomvoorzieningsfunctie is gebaseerd op de capaciteit van uw laptop.

## 8.1 Resolutie & vooringestelde standen

H. freq (kHz)	Resolution (Resolutie)	V. freq (Hz)
31,47	720 x 400	70,09
31,47	640 x 480	59,94
35,00	640 x 480	66,67
37,86	640 x 480	72,81
37,50	640 x 480	75,00
35,16	800 x 600	56,25
37,88	800 x 600	60,32
46,88	800 x 600	75,00
48,08	800 x 600	72,19
47,73	832 x 624	74,55
67,50	960 x 1080 PBP mode	60,00
83,93	960 x 1080 PBP mode	75,00
48,36	1024 x 768	60,00
56,48	1024 x 768	70,07
60,02	1024 x 768	75,03
44,77	1280 x 720	59,86
60,00	1280 x 960	60,00
63,89	1280 x 1024	60,02
79,98	1280 x 1024	75,03
55,94	1440 x 900	59,89
65,29	1680 x 1050	59,95
67,50	1920 x 1080	60,00
83,89	1920 x 1080	74,97

### Opmerking

1. Houd er rekening mee dat het scherm het beste resultaat geeft bij de eigen resolutie van 1920 x 1080 bij 60Hz. Volg dit advies voor de resolutie om de beste weergavekwaliteit te verkrijgen. Aanbevolen resolutie HDMI 1.4/DP/USB C: 1920 x 1080 bij 60Hz Als uw display niet in de eigen resolutie staat bij het aansluiten op USB C- of DP-poort, pas dan de resolutie aan de optimale status aan: 1920 x 1080 bij 60 Hz van uw pc.
2. De standaard fabrieksinstelling HDMI ondersteunt tot de resolutie 1920 x 1080 bij 60Hz.
3. De standaardinstelling voor USB-hub van USB C-ingang voor deze monitor is "High Data Speed". De ondersteunde maximum resolutie hangt af van de capaciteit van uw grafische kaart. Als uw PC geen ondersteuning biedt voor HBR 3, selecteert u High Resolution in USB-instelling, dan is ondersteunde maximum resolutie 1920 x 1080 @75Hz. Druk op de knop  > USB-instelling > USB > High Resolution

## 9. Voedingsbeheer

Als uw computer is uitgerust met een VESA DPM-compatibele grafische kaart of de daarbij behorende software, kan de monitor automatisch het energieverbruik verminderen als deze niet in gebruik is. Komt er dan invoer van een toetsenbord, muis of ander invoerapparaat, wordt de monitor automatisch geactiveerd. Onderstaande tabel toont het energieverbruik en de wijze waarop de energiebesparing gesignaleerd wordt:

Definitie van energieverbruik					
VESA-stand	Video	H-sync	V-sync	Opgenomen vermogen	Led-kleur
Actief	AAN	Ja	Ja	22,8W (normaal) 173,0W (max.)	Wit
Slaapstand (Stand-by-modus)	UIT	Nee	Nee	0,3 W (standaard)	Wit (knip-pert)
Uit-modus (voedingsschakelaar)	UIT	-	-	0 W (voedingsschakelaar)	UIT

De volgende instelling wordt gebruikt om het stroomverbruik op deze monitor te meten.

- Oorspronkelijke resolutie: 1920 x 1080
- Contrast: 50%
- Helderheid: 50%
- Kleurtemperatuur: 6500k met volledig wit patroon
- Audio en USB inactief (uit)

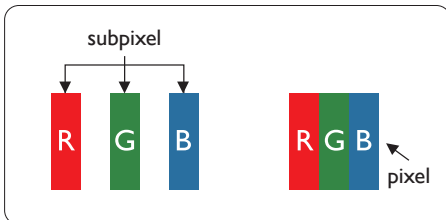
### **Opmerking**

Deze gegevens kunnen worden gewijzigd zonder kennisgeving.

# 10. Klantenzorg en garantie

## 10.1 Het beleid van Philips m.b.t. pixeldefecten in platte beeldschermen

Philips streeft ernaar producten van de hoogste kwaliteit te leveren. Wij gebruiken een aantal van de meest geavanceerde productieprocessen in de branche en oefenen strikte kwaliteitscontrole uit. Defecte pixels of subpixels op de TFT-schermen die voor platte schermen gebruikt worden, zijn echter soms niet te vermijden. Geen enkele fabrikant kan garanderen dat alle schermen vrij zijn van pixeldefecten, maar Philips garandeert dat elk scherm dat een onaanvaardbaar aantal defecten heeft, onder garantie zal worden gerepareerd of vervangen. Deze mededeling geeft uitleg over de verschillende soorten pixeldefecten en definieert het aanvaardbare defectenniveau voor elk soort. Om in aanmerking te komen voor reparatie of vervanging onder garantie, moet het aantal defecte pixels op een TFT-scherm deze aanvaardbare niveaus overstijgen. Bijvoorbeeld niet meer dan 0,0004 % van de subpixels in een scherm mag defect zijn. Omdat sommige soorten of combinaties van pixeldefecten eerder opgemerkt worden dan anderen, stelt Philips bovendien de kwaliteitsnormen daarvoor nog hoger. Deze garantie is wereldwijd geldig.



### Pixels en subpixels

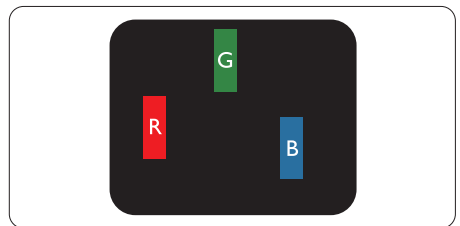
Een pixel, of beeldelement, is samengesteld uit drie subpixels in de hoofdkleuren rood, groen en blauw. Een groot aantal pixels samen vormen een beeld. Wanneer alle subpixels van een pixel verlicht zijn, verschijnen de drie gekleurde subpixels samen als een enkele witte pixel. Wanneer ze allemaal donker zijn, verschijnen de drie gekleurde subpixels samen als één zwarte pixel. Andere combinaties van verlichte en donkere subpixels verschijnen als enkele pixels van andere kleuren.

### Soorten pixeldefecten

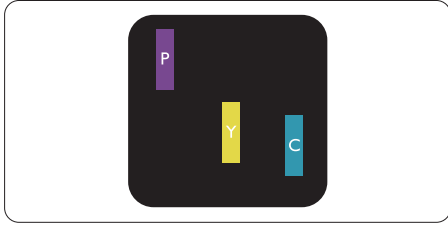
Pixel- en subpixeldefecten verschijnen op verschillende manieren op het scherm. Er zijn twee categorieën pixeldefecten en een aantal verschillende soorten subpixeldefecten in elke categorie.

### Lichte punt-defecten

Lichte punten verschijnen als pixels of subpixels die altijd verlicht of "aan" staan. Dit betekent dat een licht punt een subpixel is die duidelijk afsteekt op het scherm als het scherm een donker patroon weergeeft. Dit zijn de mogelijke soorten defecten van lichte punten.

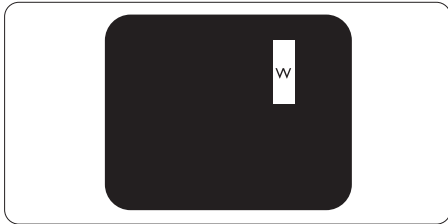


Eén verlichte rode, groene of blauwe subpixel.



Twee naast elkaar gelegen verlichte subpixels:

- rood + blauw = paars
- rood + groen = geel
- groen + blauw = cyaan (lichtblauw)



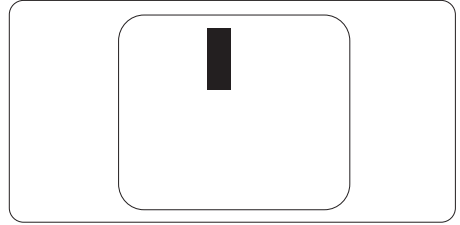
Drie naast elkaar gelegen verlichte subpixels (één witte pixel).

### ⓘ Opmerking

Een rood of blauw licht punt moet meer dan 50 procent helderder zijn dan aangrenzende punten, terwijl een groen licht punt 30 procent helderder is dan aangrenzende punten.

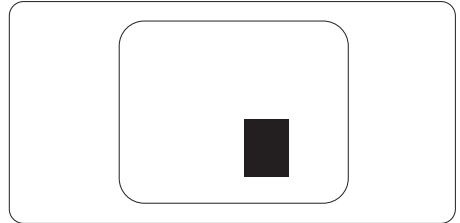
### Zwarte puntdefecten

Zwarte punten verschijnen als pixels of subpixels die altijd donker of "uit" staan. Dat wil zeggen dat een zwarte pixel een subpixel is die op het scherm opvalt als het scherm een lichtpatroon weergeeft. Dit zijn de mogelijke soorten zwarte punt-defecten.



### Nabijheid van pixeldefecten

Omdat pixel- en subpixeldefecten van hetzelfde soort die dicht bij elkaar in de buurt zijn eerder opgemerkt kunnen worden, specificeert Philips ook de toleranties voor de nabijheid van pixeldefecten.



### Pixeldefecttoleranties

Om in aanmerking te komen voor reparatie of vervanging als gevolg van defecte pixels tijdens de garantieperiode, moet een TFT-scherm in een flatscreen van Philips defecte pixels of subpixels hebben die de tolerantie in de volgende tabel overschrijden.

HELDERE PUNTDEFECTEN	ACCEPTABEL NIVEAU
1 heldere subpixel	2
2 heldere subpixels naast elkaar	1
3 heldere subpixels naast elkaar (een wit pixel)	0
Afstand tussen twee heldere punten*	>15mm
Totaal aantal heldere punten van alle soorten	2
ZWARTE PUNTDEFECTEN	ACCEPTABEL NIVEAU
1 donkere subpixel	3 of minder
2 donkere subpixels naast elkaar	2 of minder
3 donkere subpixels naast elkaar	0
Afstand tussen twee zwarte punt-defecten*	>15mm
Totaal aantal zwarte punt-defecten van alle types	3 of minder
TOTAAL AANTAL DEFECTE PUNTEN	ACCEPTABEL NIVEAU
Totaal aantal heldere of zwarte punten van alle types	5 of minder

 **Opmerking**

1 of 2 defecte subpixels naast elkaar komen overeen met 1 defect punt.

## 10.2 Klantenzorg en garantie

Voor informatie over de garantiedekking en de vereisten voor extra ondersteuning die geldig is voor uw regio, kunt u terecht op de website [www.philips.com/support](http://www.philips.com/support) of kunt u contact opnemen met uw lokaal Philips Customer Care-centrum. Als u voor een uitgebreide garantie uw algemene garantieperiode wilt uitbreiden, wordt een Buiten garantie-servicepakket aangeboden via ons servicecentrum.

Voor garantieperiode raadpleegt u de Garantieverklaring in de handleiding met belangrijke informatie.

Als u gebruik wilt maken van deze service, moet u de service aanschaffen binnen 30 kalenderdagen na uw originele aankoopdatum.

Tijdens de uitgebreide garantieperiode, omvat de service het ophalen, repareren en terugsturen, maar de gebruiker zal verantwoordelijk zijn voor alle opgelopen kosten.

Als de erkende servicepartner de vereiste reparaties niet kan uitvoeren onder het aangeboden uitgebreide garantiepakket, zullen wij indien mogelijk alternatieve oplossingen zoeken voor u, tot en met de uitgebreide garantieperiode die u hebt aangeschaft.

Neem contact op met een vertegenwoordiger van de Philips klantenservice of met een lokaal contactcentrum (via het klantnummer) voor meer details.

Het Philips-klantnummer is onderaan vermeld.

• Lokale standaard garantieperiode	• Uitgebreide garantieperiode	• Totale garantieperiode
• Afhankelijk van verschillende regio's	• + 1 jaar	• Lokale standaard garantieperiode +1
	• + 2 jaar	• Lokale standaard garantieperiode +2
	• + 3 jaar	• Lokale standaard garantieperiode +3

\*\*Bewijs van originele aankoop en uitgebreide garantieaankoop vereist.

### **Opmerking**

Se venligst oplysningerne i vejledningerne for servicehotlinen i dit område, som kan findes på Philips' hjemmeside.

# 11. Problemen oplossen & veelgestelde vragen

## 11.1 Problemen oplossen

Deze pagina behandelt de problemen die u als gebruiker zelf kunt oplossen. Kunt u aan de hand hiervan uw probleem niet oplossen, neem dan contact op met een servicevertegenwoordiger van Philips.

### 1 Algemene problemen

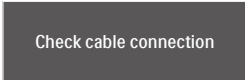
#### Geen beeld (voedings-LED niet opgelicht)

- Zorg ervoor dat het netsnoer op het stopcontact aangesloten is en achterop de monitor.
- Zet de hoofdschakelaar op de voorzijde van de monitor in de stand UIT en daarna weer op AAN.

#### Geen beeld (voedings-LED is wit)

- Zorg ervoor dat de computer ingeschakeld is.
- Controleer of de signaalkabel is aangesloten op de computer.
- Controleer of er geen pinnen van de monitorkabel verbogen zijn. Buig ze voorzichtig recht of vervang de kabel.
- De energiebesparing kan actief zijn

#### Het scherm vermeldt het volgende



Check cable connection

- Controleer of de schermkabel is aangesloten op de computer. (Zie ook de snelstartgids).
- Controleer of er geen pinnen van het schermkabel verbogen zijn.

- Zorg ervoor dat de computer ingeschakeld is.

#### Zichtbare tekens van rook of vonken

- Voer geen stappen uit van de probleemoplossing
- Koppel de monitor onmiddellijk los van de voedingsbron voor uw veiligheid
- Neem onmiddellijk contact op met de klantendienst van Philips.

### 2 Beeldproblemen

#### Het beeld is wazig, onduidelijk of te donker

- Stel contrast en helderheid bij met het OSD-menu.

#### Er verschijnt een "nabeeld" of "geestbeeld" door "inbranden", zelfs na het uitschakelen.

- Een ononderbroken weergave van stilstaande of statische beelden gedurende een langere periode kan een "ingebrand beeld", "nabeeld" of "schaduwbeeld" veroorzaken. "Inbranden", "nabeelden" of "spookbeelden" is een bekend verschijnsel in de technologie van LCD-schermen. In de meeste gevallen verdwijnt dit "ingebrand beeld", "nabeeld" of "schaduwbeeld" geleidelijk enige tijd nadat de voeding werd uitgeschakeld.
- Activeer altijd een programma met een bewegende schermbeveiliging wanneer u de monitor onbewaakt achterlaat.
- Activeer altijd een toepassing voor de periodieke schermvernieuwing als uw lcd-scherm ongewijzigde statische inhoud zal weergeven.
- Het niet inschakelen van schermbeveiliging of een toepassing die het scherm periodiek



ververst, kan ernstige tekenen van "inbranden", "nabeelden" de "spookbeelden" veroorzaken, die niet verdwijnen en die niet hersteld kunnen worden. Dergelijke schade wordt niet door de garantie gedekt.

### **Beeld is vervormd. Tekst is wazig en gerafeld.**

- Zet de beeldresolutie van de computer op dezelfde waarde als de aanbevolen waarde voor de monitor.

### **Groene, rode, blauwe, zwarte en witte punten op het scherm**

- De resterende punten zijn een normaal kenmerk van de LCD-schermen die in de moderne technologie worden gebruikt. Raadpleeg het pixelbeleid voor meer informatie.

### **\* Het "voedingslampje" is te sterk en stoort**

- U kunt het voedingslampje aanpassen met de instelling voor de voedings-LED in het OSD-hoofdmenu.

Raadpleeg voor meer hulp de contactgegevens voor Service vermeld in de handleiding met belangrijke informatie en neem contact op met de vertegenwoordiger van de klantenservice van Philips.

\* [Functionaliteit verschilt afhankelijk van het scherm.](#)


## **11.2 Algemene veelgestelde vragen**

---

**V1:** Wat moet ik doen als ik mijn scherm installeer en de volgende tekst wordt weergegeven: 'Cannot display this video mode' (Kan deze videomodus niet weergegeven)?

**Ant.:** De aanbevolen resolutie voor deze monitor: 1920 x 1080.

- Maak alle kabels los en sluit de computer aan op de monitor die u vroeger gebruikte.
- Selecteer in het Windows Start Menu (startmenu van Windows): Settings/control panel (Instellingen/Configuratiescherm). Selecteer het pictogram Display (Beeldscherm) in het Configuratiescherm. Selecteer het tabblad Settings (Instellingen) in het venster Eigenschappen voor Display (Beeldscherm). Verplaats de schuifregelaar in het vak Beeldschermresolutie naar 1920 x 1080 pixels.
- Klik op "Advanced Properties" (Geavanceerde eigenschappen) en zet de Refresh Rate (Vernieuwingsfrequentie) op 60 Hz. Klik daarna op OK.
- Herstart de computer en herhaal stappen 2 en 3 om te controleren of de pc nu is ingesteld op 1920 x 1080.
- Sluit de computer weer af, verwijder de oude monitor en sluit de Philips lcd-monitor weer aan.
- Zet het scherm en daarna de computer weer aan.

- V2: Wat is de aanbevolen vernieuwings-frequentie voor een lcd-scherm?**
- Ant.:** De aanbevolen vernieuwingsfrequentie voor lcd-schermen is 60 Hz. Als u storingen ziet op het beeldscherm, kunt u de frequentie verhogen naar 75 Hz om te kijken of de storing zo wordt verholpen.
- V3: Wat zijn de .inf- en .icm-bestanden? Hoe installeer ik de stuurprogramma's (.inf en .icm)?**
- Ant.:** Dit zijn de stuurprogrammabestanden voor uw monitor. Uw computer kan u vragen om monitorstuurprogramma's (.inf- en .icm-bestanden) wanneer u uw monitor voor het eerst installeert. Volg de instructies in uw gebruikshandleiding en monitorstuurprogramma's (.inf- en .icm-bestanden) worden automatisch geïnstalleerd.
- V4: Hoe stel ik de resolutie in?**
- Ant.:** Het stuurprogramma van uw videokaart/grafische kaart en de monitor bepalen samen welke resoluties mogelijk zijn. U kunt de gewenste resolutie selecteren in het Control Panel (Configuratiescherm) van Windows® met de "Display properties" (Eigenschappen van Beeldscherm).
- V5: Wat doe ik als ik in de war raak met de scherminstellingen via het OSD?**
- Ant.:** Druk op de knop  en selecteer 'Setup' > 'Reset' om de oorspronkelijke fabrieksinstellingen te herstellen.
- V6: Is het LCD-scherm bestand tegen krassen?**
- Ant.:** Het is doorgaans aanbevolen het beeldschermoppervlak niet bloot te stellen aan schokken en contact met scherpe of botte voorwerpen. Hanteert u de monitor, zorg er dan voor dat er geen druk op het beeldschermoppervlak wordt uitgeoefend. Dit kan de garantie nadelig beïnvloeden.
- V7: Hoe maak ik het LCD-scherm schoon?**
- Ant.:** Voor normale schoonmaakwerkzaamheden gebruikt u een schone, zachte doek. Eventueel kunt u isopropanol gebruiken. Gebruik geen andere schoonmaakmiddelen zoals ethanol, aceton, hexaan enz.
- V8: Kan ik de kleurinstelling van de monitor veranderen?**
- Ant.:** Ja, u kunt uw kleurinstelling wijzigen via de OSD-bediening zoals hieronder beschreven:
- Druk op "OK" om het OSD-menu (On Screen Display) weer te geven.
  - Druk op de "Down Arrow" (Pijl omlaag) om de optie "Color" (Kleur) te selecteren en druk vervolgens op "OK" om de kleurinstelling te openen. Er zijn drie instellingen, zoals hieronder weergegeven.
    1. Color Temperature (Kleurtemperatuur): Inheems, 5000K, 6500K, 7500K, 8200K, 9300K en 11500K. Met instellingen binnen het bereik van 5000K, verschijnt het scherm in een "warme, roodwitte kleurtint", terwijl een temperatuur van 11500K zorgt voor een "koele, blauwwitte kleurtint".

2. sRGB: Dit is een standaardinstelling voor de juiste kleuruitwisseling tussen verschillende apparaten (zoals digitale camera's, schermen, printers, scanners, enz.).
3. User Define (Door gebruiker gedefinieerd): de gebruiker kan zijn/haar voorkeurskleur kiezen door rood, blauw en groen in te stellen.

### **Opmerking**

Een meting van de lichtkleur die uitgestraald wordt door een object terwijl het wordt verwarmd. Deze waarde wordt uitgedrukt in de absolute temperatuurschaal (in kelvin). Een lage temperatuur, zoals 2004K is rood, een hoge temperatuur als 9300K is blauw. Een neutrale temperatuur is wit, bij 6504K.


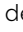


- V9: Kan ik mijn lcd-scherm op elke computer, elk werkstation en elke Mac aansluiten?
- Ant.: Ja. Alle Philips lcd-schermen zijn volledig compatibel met standaardcomputers, Mac's en werkstations. Het kan nodig zijn een verloopstuk te gebruiken voor het aansluiten van het scherm op een Mac. Neem contact op met uw Philips-leverancier voor meer informatie.
- V10: Zijn Philips lcd-schermen Plug & Play?
- Ant.: Ja, de schermen zijn Plug & Play-compatibel met Windows 11/10/8.1/8/7
- V11: Wat is een klevend beeld, inbranden, wat is een nabeeld of geestbeeld op een lcd-paneel?
- Ant.: Een ononderbroken weergave van stilstaande of statische

beelden gedurende een langere periode kan een "ingebrand beeld", "nabeeld" of "schaduwbeeld" veroorzaken. "Inbranden", "nabeelden" of "spookbeelden" is een bekend verschijnsel in de technologie van LCD-schermen. In de meeste gevallen verdwijnt dit "ingebrand beeld", "nabeeld" of "schaduwbeeld" geleidelijk enige tijd nadat de voeding werd uitgeschakeld. Activeer altijd een programma met een bewegende schermbeveiliging wanneer u het scherm onbewaakt achterlaat. Activeer altijd een toepassing voor de periodieke schermvernieuwing als uw lcd-scherm ongewijzigde statische inhoud zal weergeven.

### **Waarschuwing**

Het niet inschakelen van schermbeveiliging of een toepassing die het scherm periodiek ververs, kan ernstige tekenen van "inbranden", "nabeelden" de "spookbeelden" veroorzaken, die niet verdwijnen en die niet hersteld kunnen worden. Dergelijke schade wordt niet door de garantie gedekt.

- V12: Waarom toont het scherm geen scherpe tekst en zijn de tekens gefarfed?
- Ant.: Uw lcd-scherm werkt het beste bij de oorspronkelijke resolutie van 1920 x 1080. Voor het beste resultaat gebruikt u deze resolutie.
- V13: Hoe ontgrendel ik mijn sneltoets?

Ant.: Houd om het OSD te vergrendelen de knop /OK ingedrukt terwijl de monitor is uitgeschakeld en druk dan op de knop  om de monitor in te schakelen. Houd om het OSD te ontgrendelen de knop /OK ingedrukt terwijl de monitor is uitgeschakeld en druk dan op de knop  om de monitor in te schakelen.

Monitor controls unlocked

Monitor controls locked

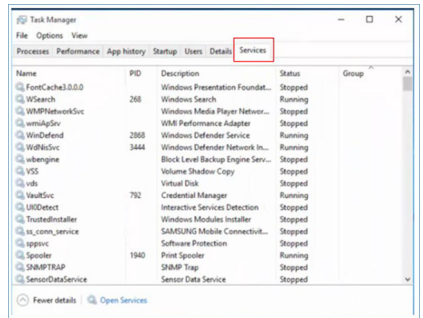
V14: Waar kan ik de in EDFU vermelde handleiding met belangrijke informatie vinden?

Ant.: Belangrijke informatie kan worden gedownload van de ondersteuningspagina van de Philips-website.

V15: Waarom wordt de Windows Hello-webcam van mijn monitor niet gedetecteerd, en wordt de optie Gezichtsherkenning tevens grijs weergegeven?

Ant.: Om dit probleem op te lossen, moet u de volgende stappen volgen om de webcam opnieuw te detecteren:

1. Druk op Ctrl + Shift + ESC om Taakbeheer van Microsoft Windows te starten.
2. Selecteer het label 'Services'.



3. Scroll omlaag en selecteer 'WbioSrv' (Windows Biometric Service). Als de status 'Actief' weergeeft, klikt u met de rechter muisknop om de service eerst te stoppen, en vervolgens start u de service handmatig opnieuw.

4. Ga vervolgens terug naar het menu met aanmeldopties voor het configureren van Window Hello Webcam.

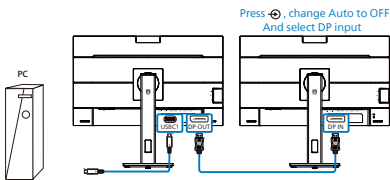
V16: Waarom kan ik niet automatisch overschakelen naar de aangesloten ingangsbron na serieschakeling via USB-C?

Ant.: Dit komt doordat uw primaire monitor tegelijkertijd is aangesloten op meerdere ingangsbronnen. Wanneer u de primaire monitor gebruikt met de notebook met USB-C, en tevens de secundaire monitor in serie schakelt.

Wanneer de notebook naar de modus Stand-by gaat en u wilt de inhoud van HDMI of DisplayPort tonen, druk dan op  voor het wijzigen van de signaalingsbron.

V17: Wat kan ik doen als er geen signaal is op mijn monitors bij ze in serie schakelen?

Ant.: Er bestaan twee manieren om het probleem met geen signaal proberen op te lossen:  
1) Op de monitor met de DisplayPort-signaaluitgang, drukt u op de knop OSD-menu. Selecteer Ingang en wijzig Automatisch naar UIT en selecteer vervolgens DP (DisplayPort)-ingang. Hierdoor kan het signaal naar de volgende monitor gaan. Beide monitors zouden moeten beginnen met juiste weergave.  
2) Koppel de videokabel tussen de eerste en tweede monitor los, en sluit vervolgens de tweede monitor direct op de computer aan. Op de tweede monitor drukt u op de knop OSD-menu, selecteer Ingang, wijzig Automatisch naar UIT en selecteer DP-ingang. Sluit de eerste en tweede monitors opnieuw aan op de computer en de functie van in serie schakelen wordt ingeschakeld.



## 11.3 Veelgestelde vragen over Multiview

V1: Kan ik het PIP-subvenster vergroten?

Ant.: Ja, u kunt kiezen uit 3 maten: [Small (Klein)], [Middle (Midden)], [Large (Groot)]. Druk op [Menu] om het OSD-menu te openen. Selecteer uw voorkeursoptie voor [PIP Size (PIP-grootte)] in het hoofdmenu [PIP / PBP].

V2: Hoe luister ik naar geluid, onafhankelijk van video?

Ant.: Normaal is de geluidsbron gekoppeld aan de hoofdbron voor het beeld. Als u de geluidsbron wilt wijzigen kunt u op [Menu] drukken om het OSD-menu te openen. Selecteer uw voorkeursoptie voor [Audio Source (Audio-bron)] in het hoofdmenu [Audio]. Merk op dat de scherm de volgende keer bij het inschakelen standaard de laatst gekozen geluidsbron selecteert. Mocht u deze willen veranderen, moet u opnieuw door de keuzestappen lopen om de nieuwe geluidsbron als standaard in te stellen.

V3: Waarom flikkeren de subvensters wanneer ik PIP/PBP inschakel?

Ant.: Dat is toe te schrijven aan de interlace-timing (i-timing) van de videobron van de subvensters. Wijzig de signaalbron van het subvenster naar progressieve timing (P-timing).



2022 © TOP Victory Investments Ltd. Alle rechten voorbehouden.

Dit product is geproduceerd door en verkocht onder de verantwoordelijkheid van Top Victory Investments Ltd., en Top Victory Investments Ltd. is de garant met betrekking tot dit product. Philips en het Philips Shield Emblem zijn gedeponeerde handelsmerken van Koninklijke Philips N.V. En worden gebruikt onder licentie.

De specificaties zijn onderhevig aan wijzigingen zonder kennisgeving.

Versie: M1124BU5301E1WWT