



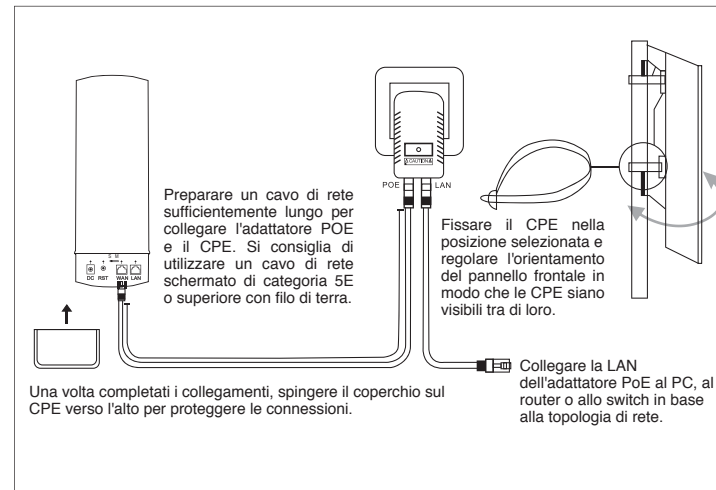
SCAN for MORE PRODUCT INFO

P/N: I-WL-CPE80
8051128108453

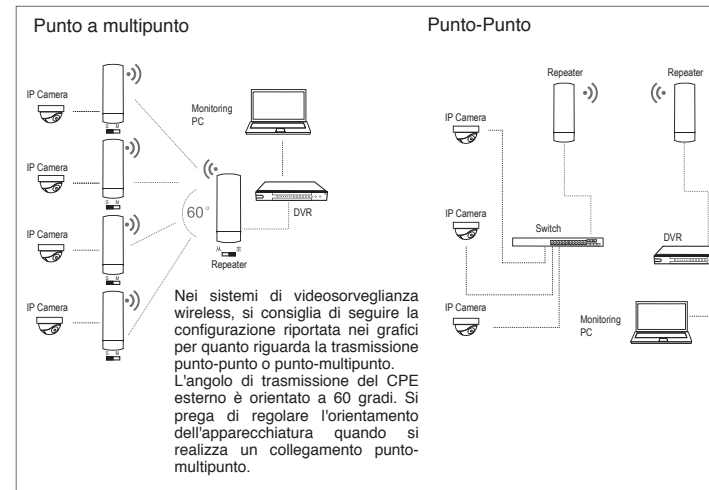
P/N: I-WL-CPE120 P/N: I-WL-CPE880
8051128108446 8051128108439

Installazione dispositivo

L'adattatore PoE Passivo supporta la distribuzione PoE fino a 60 metri (200 feet)



Topologia della connessione wireless



LED Display CPE

- La modalità di lavoro predefinita è Slave CPE o Client, IP: 192.168.2.1.
- Impostare un CPE come CPE master o Host, nel display a LED comparirà "H":

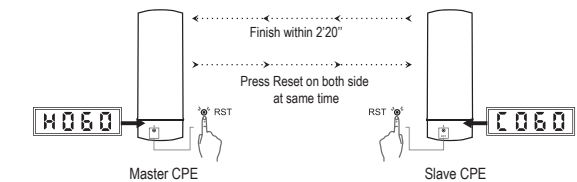


Nota: F è il tasto funzione e conferma S è il pulsante di impostazione. F (premere il tasto F per scegliere la funzione da impostare) - S (premere il tasto S per impostare il valore come modalità operativa, canale) - F (premere nuovamente il tasto F per confermare il valore, quando il led lampeggia per 5 secondi significa che la configurazione è avvenuta con successo).

- Il canale del CPE principale deve essere uguale a quello del CPE secondario:



- Premere il tasto Reset per 1 secondo da entrambi i lati, i due dispositivi inizieranno a collegarsi:

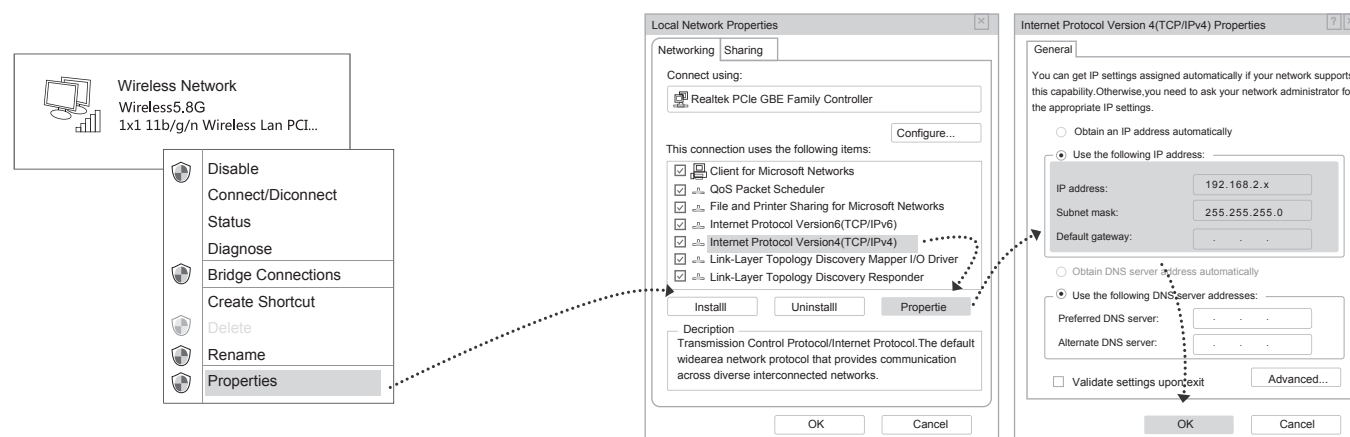


(Nota: La configurazione LED Display CPE sarà conclusa entro 2 minuti e 20 secondi)

Configurazione WEB

- Configurazione PC se il PC è collegato al CPE tramite wireless

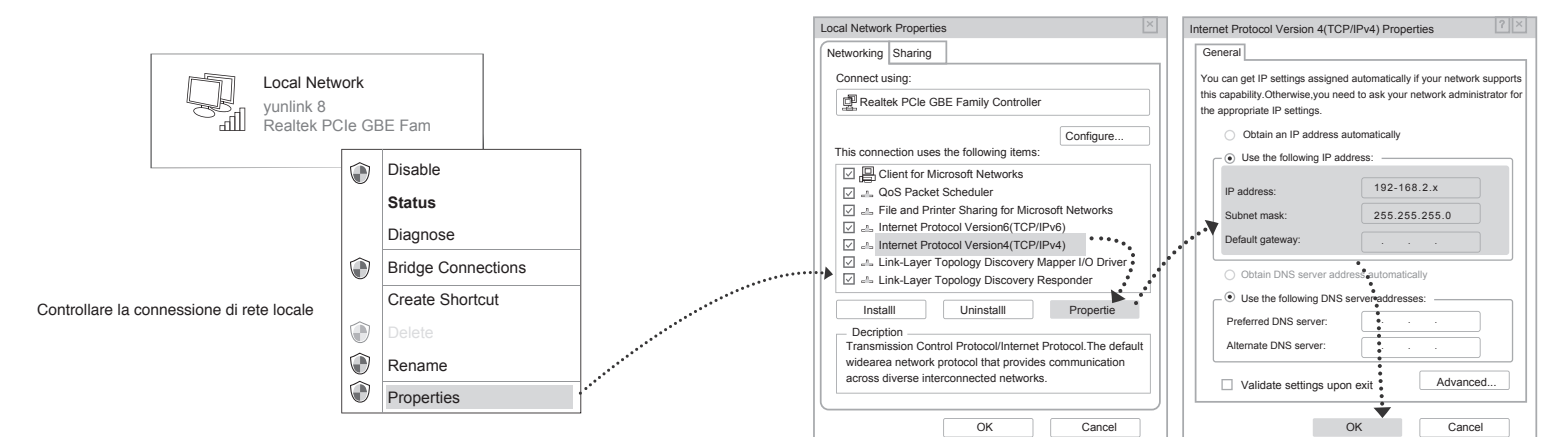
Configurare l'IP della rete wireless del PC su 192.168.2.x (x: 2-250), stesso segmento di rete del CPE, maschera di sottorete: 255.255.255.0.



Dopo aver configurato l'indirizzo IP, connettersi al SSID wireless del CPE: TECHLY5G

- Configurazione PC se il PC è collegato al CPE tramite cavo

Se PC e CPE sono collegati tramite cavo, impostare l'IP della rete locale del PC su 192.168.2.x (x: 2-250), stesso segmento di rete di CPE, subnet mask: 255.255.255.0.

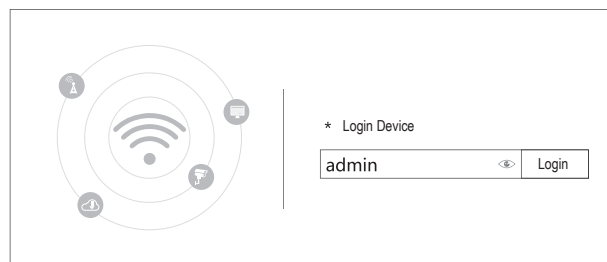


Imposta l'indirizzo IP statico del PC

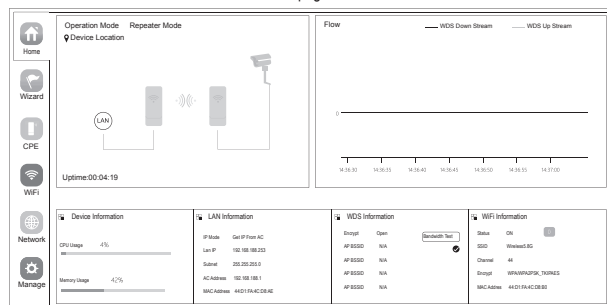
3. Configurazione Web di accesso

Utilizzare il browser IE per accedere a http://192.168.2.1, aprire la pagina di accesso mostrata di seguito, inserire la password di accesso: admin, accedere alla home page.

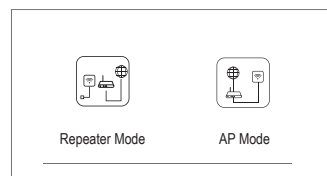
Accesso interfaccia web



Homepage



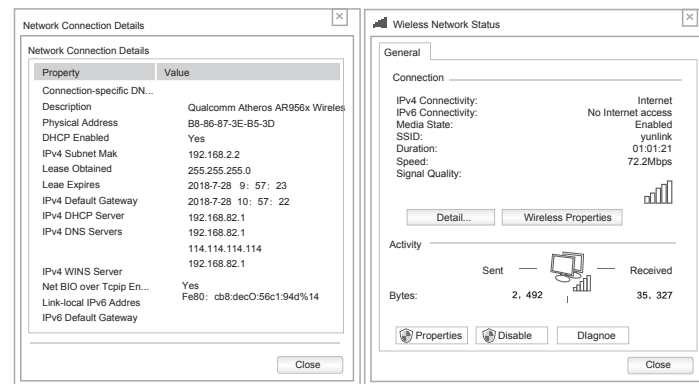
Configurazione guidata



Utilizzando la funzione Configurazione guidata, il dispositivo può essere configurato nelle modalità Repeater e Punto di accesso.

- Modalità Ripetitore: Estende il segnale wireless esistente... Modalità AP: In questa modalità, NAT, DHCP, firewall e tutte le funzioni relative alla WAN sono disattivate... Metodo di configurazione: A seconda della procedura guidata di configurazione rapida di ciascuna modalità...

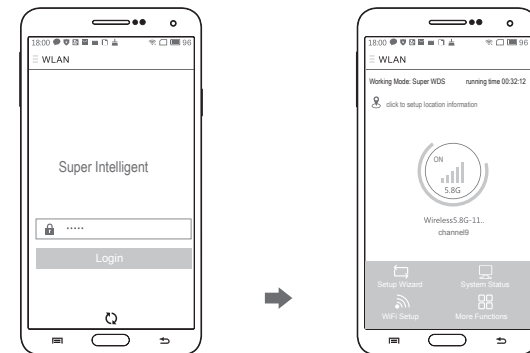
4. Configurazione wireless



- a. Utilizzare un laptop o un telefono cellulare per la configurazione wireless del CPE, selezionando il SSID wireless per accedere all'interfaccia Web di configurazione. b. Per verificare lo stato della connessione di rete wireless, la potenza e la velocità del segnale...

5. Accedere al WEB tramite telefono cellulare

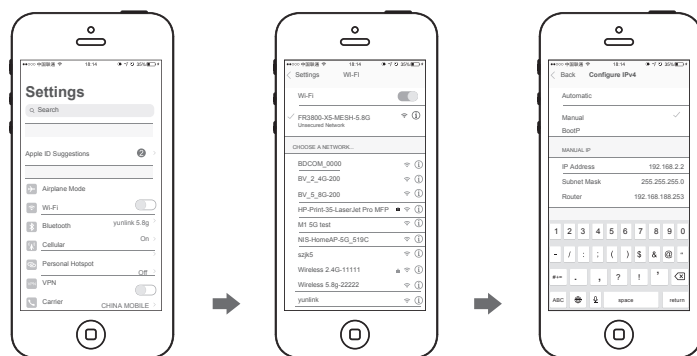
Il CPE per esterno supporta l'accesso e la configurazione tramite telefono cellulare, la pagina di configurazione appare come la seguente immagine:



- 1. Il telefono cellulare si collega con il CPE esterno, SSID: TECHLY5G. 2. Configurare l'indirizzo IP Statico. - Sistema Android: Aprire le configurazioni del telefono, attivare la rete wireless... - Sistema IOS: Aprire le configurazioni del telefono, scegliere Wi-Fi, connettere con il CPE... 3. Inserire 192.168.2.1 nella barra della barra di internet explorer, inserire admin per accedere alla pagina di configurazione da dispositivo mobile.



1. Configurazione sistema Android



2. Configurazione sistema IOS

Tabella dei canali

Indicazioni sul codice del canale regionale per Wireless CPE

Table with 3 columns: Codice regionale, Canale 5G, and (Canale) (DFS Abilitato). Lists ETSI channels from 100 to 140.

(Nota: per le frequenze sopra indicate la funzione DFS deve essere obbligatoriamente attivata)

Risoluzione dei problemi

Table with 3 columns: Problema, Causa, and Soluzione. Lists issues like Latenza pacchetto, Password errata, Non è possibile accedere al WEB, Luci di sistema spente, Basso velocità di trasmissione, and Il dispositivo non si accende.

In conformità alla normativa RAEE, le apparecchiature elettriche ed elettroniche non devono essere smaltite con i rifiuti domestici. Il presente prodotto deve essere consegnato ai punti di raccolta preposti allo smaltimento e riciclo delle apparecchiature elettriche ed elettroniche.

Con il marchio CE, Techly® garantisce che il prodotto è conforme alle norme e direttive europee richieste. La dichiarazione di conformità CE è disponibile sulla scheda del prodotto sul sito web.

All rights reserved. All trademarks and trade names are those of their respective owners. TECHLY® - Viale Europa 33 - 33077 Sacile (PN) - Italy