



SCAN for MORE PRODUCT INFO

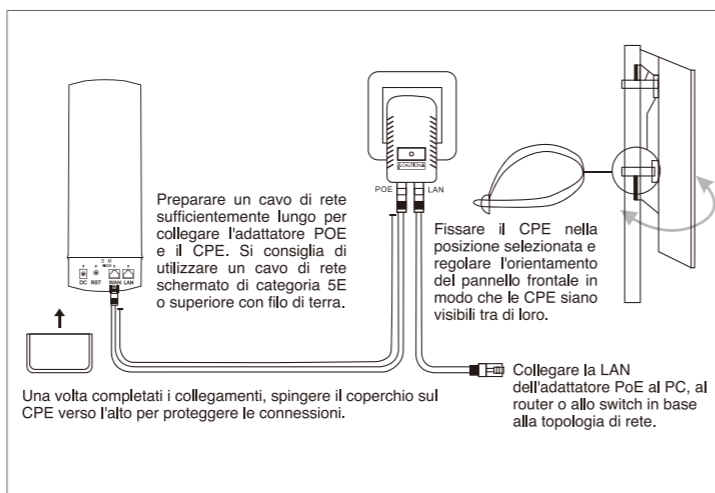
P/N: I-WL-CPE200  
8059018361711

P/N: I-WL-CPE120  
8051128108446

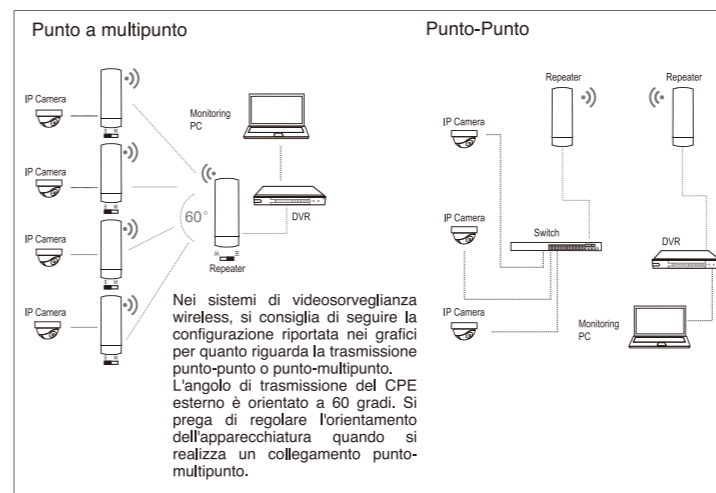
P/N: I-WL-CPE880  
8051128108439

**Installazione dispositivo**

L'adattatore PoE Passivo supporta la distribuzione PoE fino a 60 metri (200 feet)



**Topologia della connessione wireless**



**LED Display CPE**

1. La modalità di lavoro predefinita è Slave CPE o Client, IP: 192.168.2.1.
2. Impostare un CPE come CPE master o Host, nel display a LED comparirà "H":

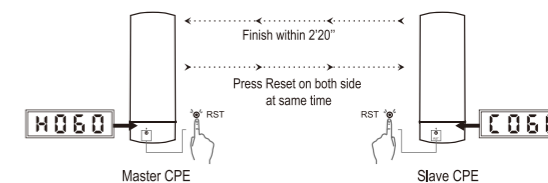


Nota: F è il tasto funzione e conferma S è il pulsante di impostazione. F (premere il tasto F per scegliere la funzione da impostare) - S (premere il tasto S per impostare il valore come modalità operativa, canale) - F (premere nuovamente il tasto F per confermare il valore, quando il led lampeggia per 5 secondi significa che la configurazione è avvenuta con successo).

3. Il canale del CPE principale deve essere uguale a quello del CPE secondario:



4. Premere il tasto Reset per 1 secondo da entrambi i lati, i due dispositivi inizieranno a collegarsi:

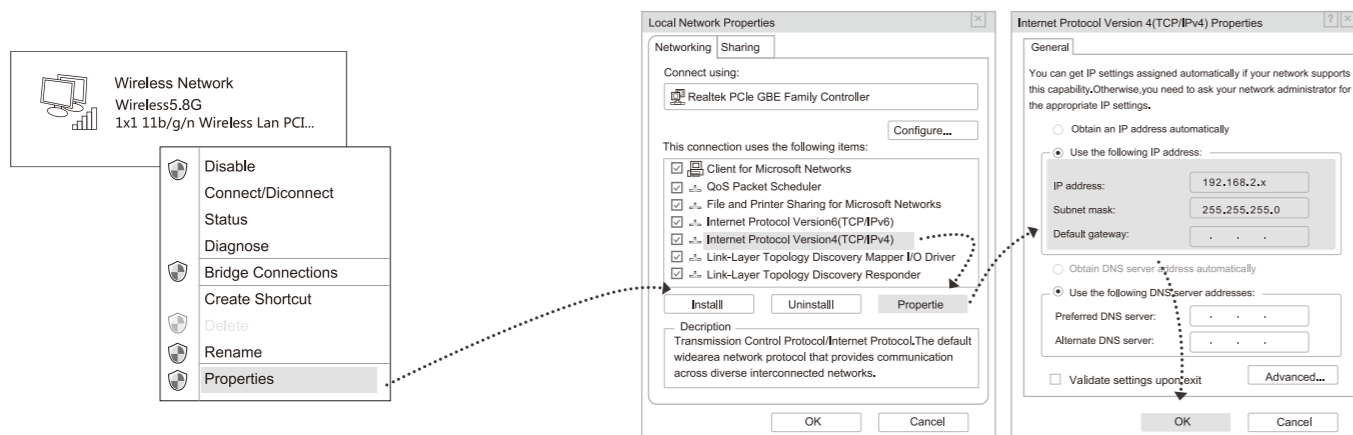


(Nota: La configurazione LED Display CPE sarà conclusa entro 2 minuti e 20 secondi)

**Configurazione WEB**

1. Configurazione PC se il PC è collegato al CPE tramite wireless

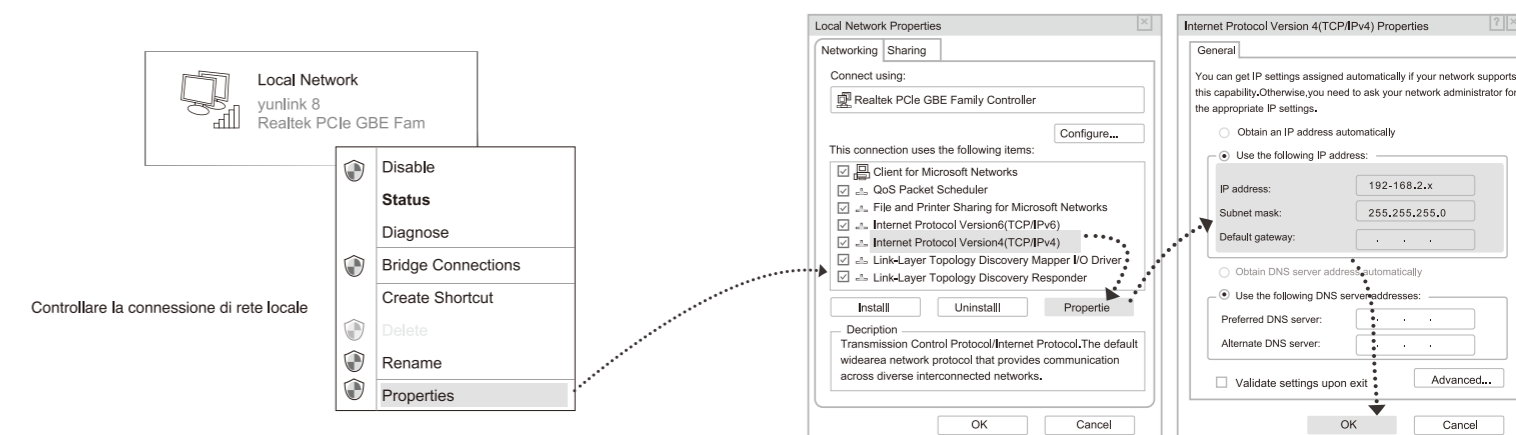
Configurare l'IP della rete wireless del PC su 192.168.2.x (x: 2--250), stesso segmento di rete del CPE, maschera di sottorete: 255.255.255.0:



Dopo aver configurato l'indirizzo IP, connettersi al SSID wireless del CPE: TECHLY5G

2. Configurazione PC se il PC è collegato al CPE tramite cavo

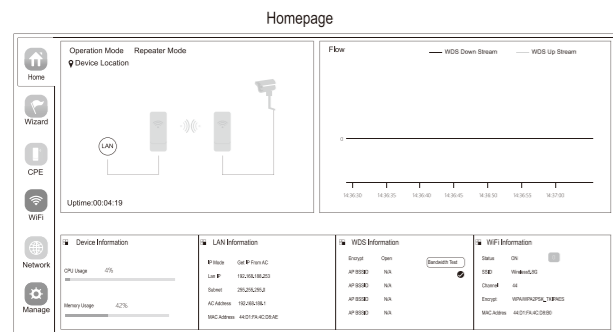
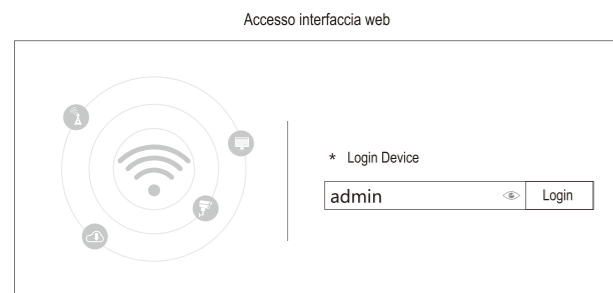
Se PC e CPE sono collegati tramite cavo, impostare l'IP della rete locale del PC su 192.168.2.x (x: 2--250), stesso segmento di rete di CPE, subnet mask: 255.255.255.0:



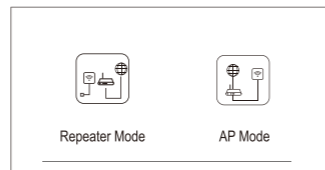
Imposta l'indirizzo IP statico del PC

### 3. Configurazione Web di accesso

Utilizzare il browser IE per accedere a <http://192.168.2.1>, aprire la pagina di accesso mostrata di seguito, inserire la password di accesso: admin, accedere alla home page.



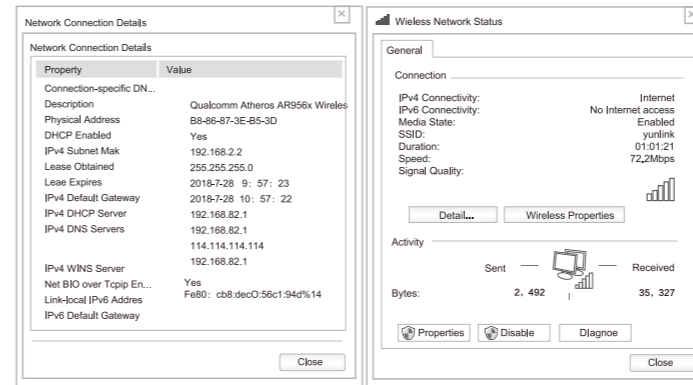
#### Configurazione guidata



Utilizzando la funzione Configurazione guidata, il dispositivo può essere configurato nelle modalità Repeater e Punto di accesso.

- Modalità Ripetitore**  
 Estende il segnale wireless esistente, quindi consente di incrementare la portata del Wi-Fi.
- Modalità AP**  
 In questa modalità, NAT, DHCP, firewall e tutte le funzioni relative alla WAN sono disattivate. Tutte le interfacce wireless e cablate sono collegate tra loro, indipendentemente da LAN e WAN.
- Metodo di configurazione**  
 A seconda della procedura guidata di configurazione rapida di ciascuna modalità come nella figura sopra, impostare i parametri e le opzioni in base alle esigenze dell'utente, cliccare su Avanti fino al completamento dell'impostazione di ciascun passaggio.

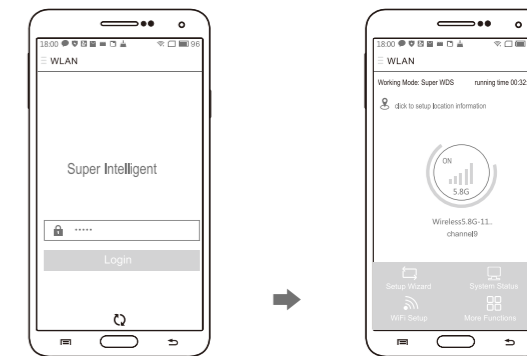
### 4. Configurazione wireless



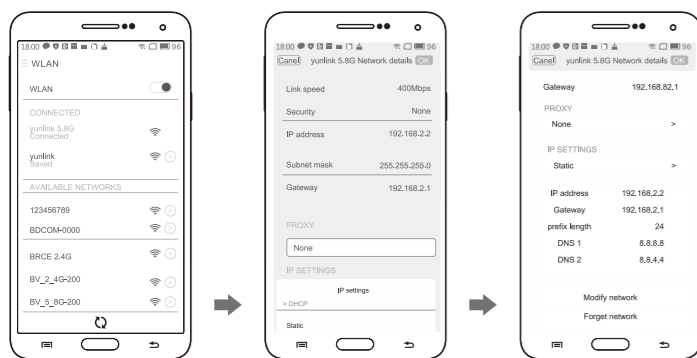
- Utilizzare un laptop o un telefono cellulare per la configurazione wireless del CPE, selezionando il SSID wireless per accedere all'interfaccia Web di configurazione.
- Per verificare lo stato della connessione di rete wireless, la potenza e la velocità del segnale, la trasmissione dei dati, cliccare sui dettagli della connessione di rete e vedere se l'indirizzo IP e l'indirizzo del server DNS sono stati correttamente settati a conferma che il dispositivo sta lavorando in modo corretto.

### 5. Accedere al WEB tramite telefono cellulare

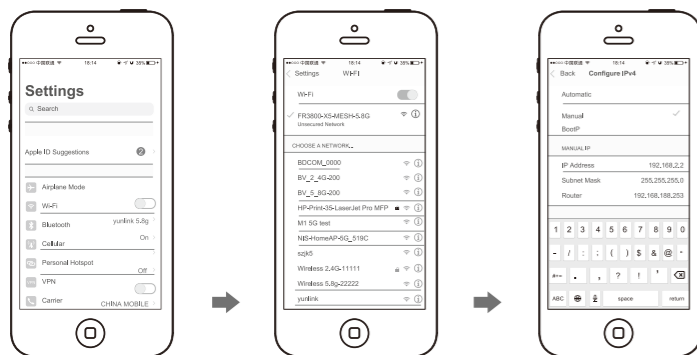
Il CPE per esterno supporta l'accesso e la configurazione tramite telefono cellulare, la pagina di configurazione appare come la seguente immagine:



- Il telefono cellulare si collega con il CPE esterno, SSID: TECHLY5G.
- Configurare l'indirizzo IP Statico.
  - **Sistema Android:** Aprire le configurazioni del telefono, attivare la rete wireless e trovare il SSID del CPE, accedere alle impostazioni della rete wireless quindi scegliere "Indirizzo IP Statico" nel menu, impostare l'indirizzo IP del telefono su 192.168.2.x (x non può essere 1) stesso segmento di rete del CPE, subnet mask: 255.255.255.0, quindi gateway, subnet mask e dominio.
  - **Sistema IOS:** Aprire le configurazioni del telefono, scegliere Wi-Fi, connettere con il CPE, cliccare sul punto esclamativo (!), impostare manualmente l'indirizzo IP 192.168.2.x (x non può essere 1) stesso segmento di rete del CPE, subnet mask: 255.255.255.0, quindi gateway, subnet mask e dominio.
- Inserire 192.168.2.1 nella barra nella barra di internet explorer, inserire admin per accedere alla pagina di configurazione da dispositivo mobile.



①. Configurazione sistema Android



②. Configurazione sistema IOS

### Tabella dei canali

Indicazioni sul codice del canale regionale per Wireless CPE

Codice regionale	Canale 5G	
ETSI	5.500GHz	(Canale 100) (DFS Abilitato)
	5.520GHz	(Canale 104) (DFS Abilitato)
	5.540GHz	(Canale 108) (DFS Abilitato)
	5.560GHz	(Canale 112) (DFS Abilitato)
	5.580GHz	(Canale 116) (DFS Abilitato)
	5.600GHz	(Canale 120) (DFS Abilitato)
	5.620GHz	(Canale 124) (DFS Abilitato)
	5.640GHz	(Canale 128) (DFS Abilitato)
	5.660GHz	(Canale 132) (DFS Abilitato)
	5.680GHz	(Canale 136) (DFS Abilitato)
5.700GHz	(Canale 140) (DFS Abilitato)	

(Nota: per le frequenze sopra indicate la funzione DFS deve essere obbligatoriamente attivata)

### Risoluzione dei problemi

Problema	Causa	Soluzione
Latenza pacchetto	<ol style="list-style-type: none"> <li>Interferenze Wireless</li> <li>Distanza eccessiva o ci sono degli ostacoli tra i dispositivi</li> <li>L'angolazione del CPE è errata, il segnale è debole</li> </ol>	<ol style="list-style-type: none"> <li>Usare l'analisi del Wi-Fi per scegliere il canale migliore o cambia a 5G CPE</li> <li>Il CPE dovrebbe essere ad una distanza normale ed evitare la presenza di ostacoli</li> <li>Regolare l'angolo del CPE in conformità alla potenza del segnale</li> </ol>
Password errata	<ol style="list-style-type: none"> <li>Password dimenticata</li> <li>Errato inserimento della password</li> <li>Troppi cookie</li> </ol>	<ol style="list-style-type: none"> <li>Premere il tasto reset per 10 secondi per resettare il dispositivo, la password predefinita è admin</li> <li>Re-inserire la password</li> <li>Eliminare i cookies, avviare arp -d per cancellare la tabella MAC, e cronologia del browser internet.</li> </ol>
Non è possibile accedere al WEB	<ol style="list-style-type: none"> <li>L'IP locale non è nello stesso frammento di rete del CPE</li> <li>L'IP è stato acquisito da altri dispositivi</li> <li>La connessione LAN o il cavo di rete hanno problemi</li> <li>Ci sono troppi cookie, i MAC address non sono stati aggiornati</li> </ol>	<ol style="list-style-type: none"> <li>Ping 192.168.2.1 per vedere lo stato della rete</li> <li>Fermare gli altri dispositivi o cambiare l'indirizzo IP</li> <li>Verificare la connessione LAN e il cavo di rete</li> <li>Cancellare i cookie, avviare arp -d per eliminare i MAC address</li> </ol>
Luci di sistema spente	<ol style="list-style-type: none"> <li>L'alimentazione PoE non funziona</li> <li>Ci sono alcuni problemi nella porta PoE del CPE</li> <li>Il cavo Ethernet è scollegato, la porta RJ45 da errore</li> <li>Corrente / tensione di alimentazione inferiore o errata</li> </ol>	<ol style="list-style-type: none"> <li>Verificare se l'alimentatore POE o lo switch POE funzionano</li> <li>Verificare se la porta POE del CPE è OK</li> <li>Controllare se il cavo Ethernet è allentato, se il cavo Ethernet è collegato alla porta POE</li> <li>Verificare che il voltaggio sia corretto, che la presa non abbia problemi, che il voltaggio dell'alimentatore PoE in ingresso sia corretto</li> </ol>
Bassa velocità di trasmissione	<ol style="list-style-type: none"> <li>Latenza dei pacchetti</li> <li>Cavo di rete danneggiato</li> <li>Attacco virus di rete</li> <li>Troppi accessi utenti</li> </ol>	<ol style="list-style-type: none"> <li>Regolare la distanza, l'angolo e il canale per decrescere la latenza</li> <li>Verificare la compatibilità del cavo di rete</li> <li>Verificare se la porta è isolata per evitare virus di rete e tempeste di trasmissione</li> <li>Ridurre l'accesso degli utenti</li> </ol>
Il dispositivo non si accende	<ol style="list-style-type: none"> <li>Elettricità statica</li> <li>Tempo di esecuzione troppo lungo</li> <li>Fulmine</li> </ol>	<ol style="list-style-type: none"> <li>Il CPE o l'alimentatore POE hanno bisogno del collegamento di terra</li> <li>Riavviare il CPE</li> <li>Dopo il fulmine, la porta PoE del dispositivo è guasta o instabile, meglio prevedere una protezione contro i fulmini</li> </ol>

In conformità alla normativa RAEE, le apparecchiature elettriche ed elettroniche non devono essere smaltite con i rifiuti domestici. Il presente prodotto deve essere consegnato ai punti di raccolta preposti allo smaltimento e riciclo delle apparecchiature elettriche ed elettroniche. Contattate le autorità locali competenti per ottenere informazioni in merito allo smaltimento corretto della presente apparecchiatura.

Con il marchio CE, Techly® garantisce che il prodotto è conforme alle norme e direttive europee richieste. La dichiarazione di conformità CE è disponibile sulla scheda del prodotto sul sito web.

All rights reserved. All trademarks and trade names are those of their respective owners. TECHLY® - Viale Europa 33 - 33077 Sacile (PN) - Italy