

# Stylet XPS

## Guide de l'utilisateur



## Remarques, précautions et avertissements

 **REMARQUE** : Une REMARQUE indique des informations importantes qui peuvent vous aider à mieux utiliser votre produit.

 **PRÉCAUTION** : Une PRÉCAUTION indique un risque d'endommagement du matériel ou de perte de données et vous indique comment éviter le problème.

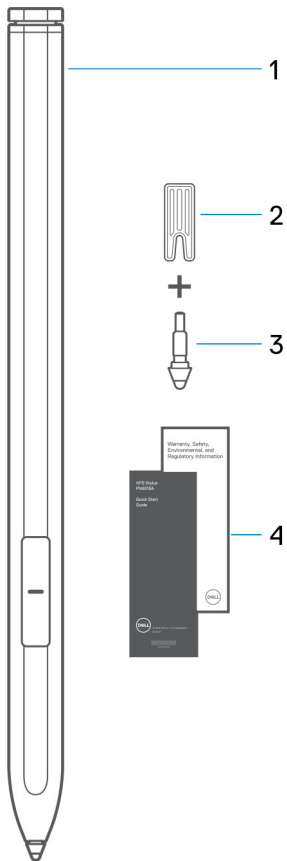
 **AVERTISSEMENT** : Un AVERTISSEMENT indique un risque d'endommagement du matériel, de blessures corporelles ou même de mort.

# Table des matières

<b>Chapitre 1: Contenu du carton.....</b>	<b>4</b>
<b>Chapitre 2: Vues et caractéristiques du stylet XPS.....</b>	<b>6</b>
<b>Chapitre 3: Configuration du stylet XPS.....</b>	<b>8</b>
Première connexion du stylet XPS.....	8
Chargement du stylet XPS.....	9
Couplage manuel du stylet XPS.....	10
<b>Chapitre 4: Utilisation du stylet XPS.....</b>	<b>11</b>
Prise en main du stylet XPS.....	11
Personnalisation du stylet XPS avec DPeM.....	11
Remplacement de la pointe du stylet.....	11
Recherche du stylet XPS avec Tile.....	12
<b>Chapitre 5: Caractéristiques.....</b>	<b>13</b>
<b>Chapitre 6: Dépannage.....</b>	<b>14</b>
<b>Chapitre 7: Informations légales.....</b>	<b>16</b>
<b>Chapitre 8: Des informations sur les réglementations.....</b>	<b>17</b>
<b>Chapitre 9: Obtenir de l'aide et contacter Dell.....</b>	<b>18</b>

# Contenu du carton

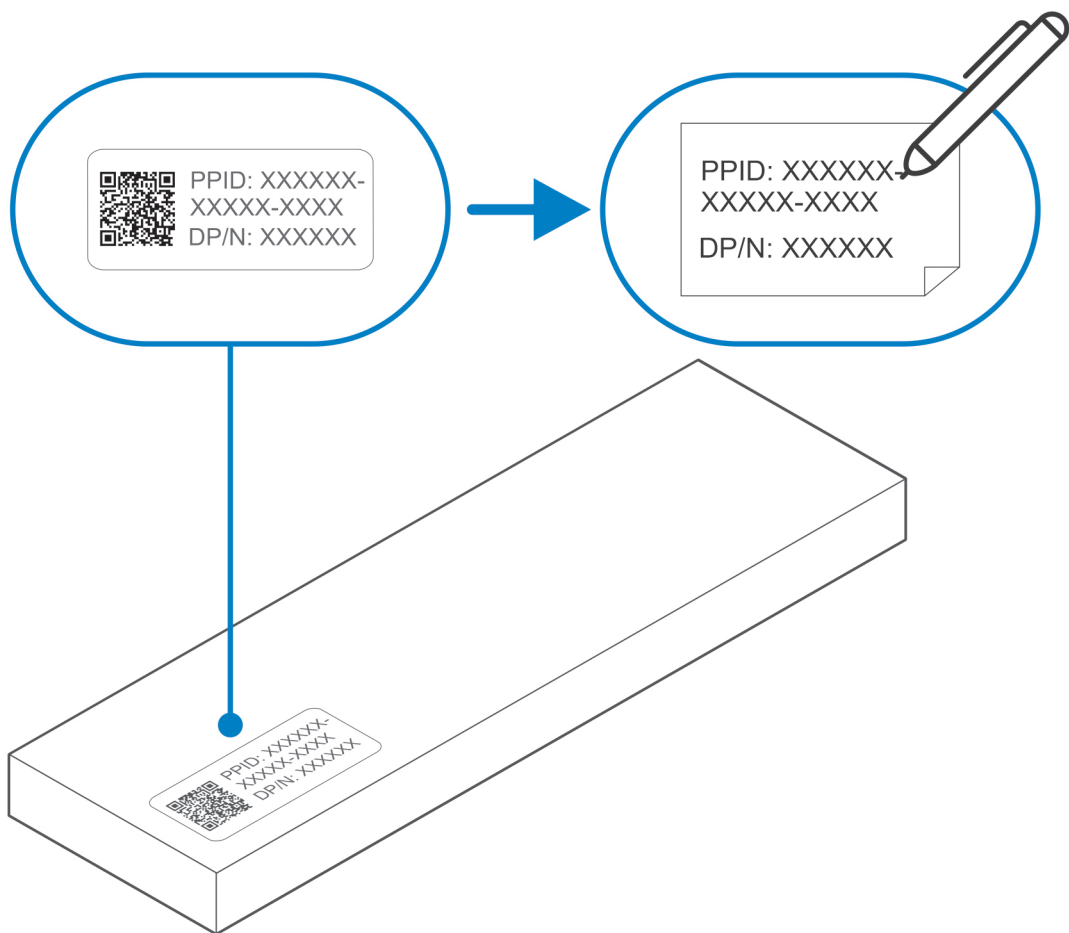
Le stylet XPS est fourni avec les composants affichés ci-dessous :



1. Stylet XPS
2. Outil pour remplacer la pointe
3. Pointe du stylet
4. Documentation (Guide de démarrage rapide, Informations de sécurité, environnementales et réglementaires)

**i** **REMARQUE :** Le stylet XPS est spécialement conçu pour être utilisé avec certains ordinateurs XPS. Pour obtenir la liste des appareils pris en charge, recherchez le stylet XPS sur [www.dell.com](http://www.dell.com).

**i** **REMARQUE :** Pour vos enregistrements de garantie, conservez le colis ou notez le numéro PPID situé à l'arrière.



## Vues et caractéristiques du stylet XPS

Cette rubrique présente le stylet XPS et ses caractéristiques.

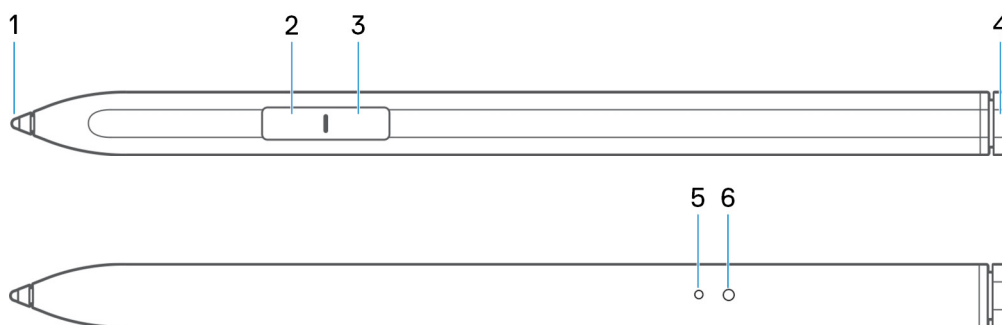


Tableau 1. Caractéristiques et fonctionnalités du stylet XPS

Caractéristique	Fonctionnalité
1 Pointe du stylet	Écrivez, dessinez ou sélectionnez des objets en déplaçant la pointe du stylet sur l'écran de votre ordinateur.
2 Bouton inférieur du stylet	<ul style="list-style-type: none"> <li>• Pour effacer un objet à l'écran, maintenez ce bouton enfoncé tout en déplaçant la pointe du stylet sur la zone que vous souhaitez effacer.</li> <li>• Appuyez sur ce bouton pour effectuer un clic gauche. Pour modifier le fonctionnement de ce bouton, utilisez <a href="#">Dell Peripheral Manager</a>.</li> </ul>
3 Bouton supérieur du stylet	<ul style="list-style-type: none"> <li>• Appuyez sur ce bouton pour ouvrir le menu contextuel ou pour faire un clic droit. Pour modifier le fonctionnement de ce bouton, utilisez <a href="#">Dell Peripheral Manager</a>.</li> <li>• Maintenez les boutons inférieur et supérieur du stylet enfoncés pendant trois secondes pour activer le mode couplage Bluetooth. Cela permet de coupler le stylet XPS avec l'appareil mobile sur lequel est installé l'application Tile. Pour plus d'informations sur l'application Tile, reportez-vous à la section <a href="#">Recherche du stylet XPS avec Tile</a>.</li> </ul>
4 Bouton haut	<p>Maintenez ce bouton enfoncé pendant trois secondes pour coupler le stylet XPS avec votre ordinateur. Une fois le couplage terminé :</p> <ul style="list-style-type: none"> <li>• Appuyez une fois sur ce bouton pour lancer le menu <b>Paramètres du stylet</b> sur votre ordinateur.</li> <li>• Appuyez deux fois sur ce bouton pour faire une capture d'écran.</li> <li>• Maintenez ce bouton enfoncé pendant 1,5 seconde pour lancer l'application <i>Pense-bêtes</i> de Microsoft.</li> <li>• Appuyez de manière prolongée ou appuyez deux fois de suite pour sortir votre ordinateur du mode veille.</li> </ul> <p><b>REMARQUE :</b> Cette fonctionnalité est disponible uniquement sur les ordinateurs qui prennent en charge le mode veille moderne.</p> <p><b>REMARQUE :</b> Pour modifier le fonctionnement de ce bouton, utilisez <a href="#">Dell Peripheral Manager</a>.</p> <p>Lors de l'utilisation de Microsoft PowerPoint en mode Présentation :</p> <ul style="list-style-type: none"> <li>• Maintenez ce bouton enfoncé pour passer à la diapositive suivante.</li> <li>• Appuyez deux fois sur ce bouton pour revenir à la diapositive précédente.</li> </ul> <p><b>REMARQUE :</b> Ces fonctions dans Microsoft PowerPoint sont disponibles uniquement si <a href="#">Dell Peripheral Manager</a> est installé. Pour plus d'informations sur DPeM, reportez-vous à la section <a href="#">Personnalisation du stylet XPS avec DPeM</a>.</p>
5 témoin LED	Ce tableau décrit la couleur du témoin LED et l'état du stylet :

**Tableau 1. Caractéristiques et fonctionnalités du stylet XPS (suite)**

Caractéristique	Fonctionnalité
-----------------	----------------

**Tableau 2. Couleur du témoin LED et état du stylet XPS**

Couleur du témoin LED	Statut
Bleu clignotant	Le couplage en cours.
Bleu uni	Le couplage avec l'ordinateur a réussi.
Clignotement blanc	La mise à niveau du firmware est en cours. <b>i</b> <b>REMARQUE :</b> Vous pouvez mettre à niveau le firmware du stylet si DPeM est installé sur l'ordinateur connecté.
Blanc fixe	<ul style="list-style-type: none"> <li>Le stylet est en charge.</li> <li>La mise à niveau du firmware est terminée.</li> </ul>
Éteint	Le stylet est complètement chargé. <b>i</b> <b>REMARQUE :</b> Si le stylet ne fonctionne pas comme prévu, reportez-vous à la section <a href="#">Dépannage</a> .
Orange clignotant	La batterie est faible.
Orange fixe	Le couplage ou la mise à niveau du firmware a échoué. Pour plus d'informations sur les causes possibles et les solutions, reportez-vous à la section <a href="#">Dépannage</a> .
Vert clignotant	Vous utilisez l'application Tile pour retrouver votre stylet que vous avez égaré et celui-ci se trouve dans la portée de l'appareil connecté. Pour plus d'informations sur l'utilisation de l'application Tile, reportez-vous à la section <a href="#">Recherche du stylet XPS avec Tile</a> .

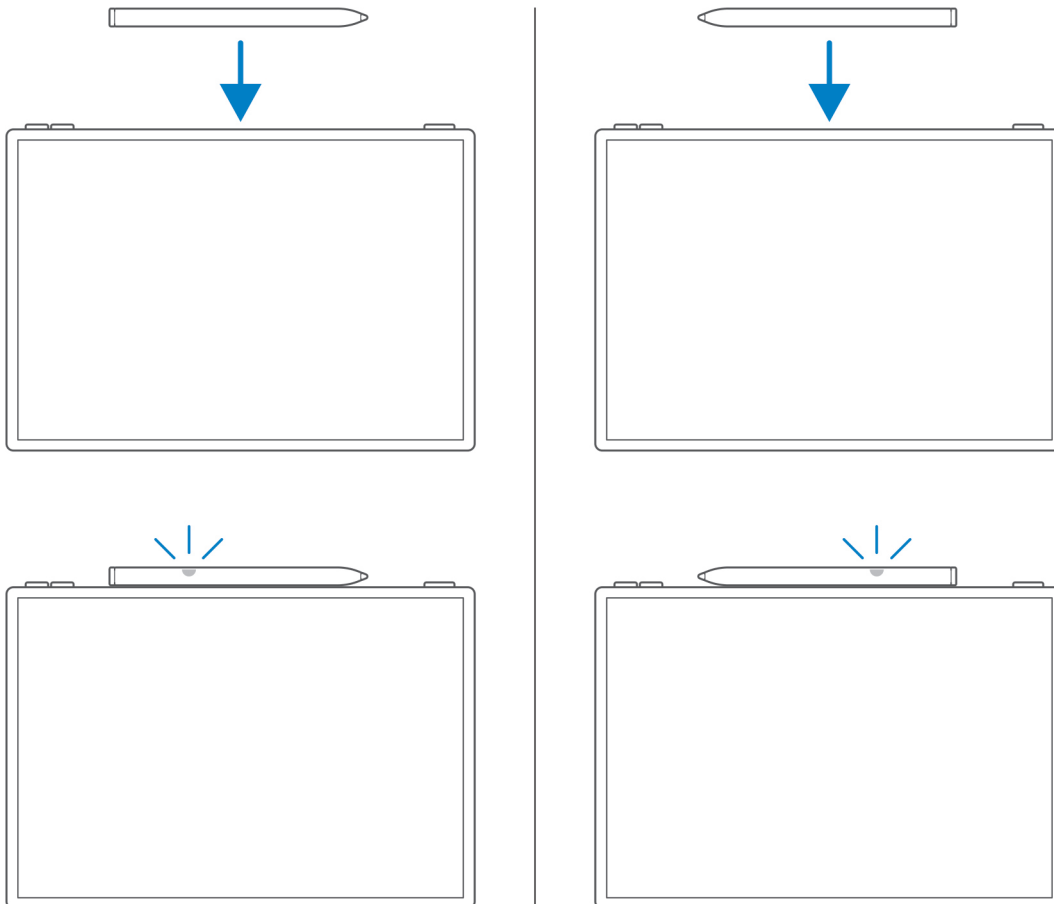
6 Haut-parleur d'alerte

Lorsque vous utilisez l'application Tile pour retrouver votre stylet que vous avez égaré, vous pouvez activer une alerte qui retentit ici. Vous pouvez suivre le son de l'alerte pour retrouver le stylet. Le témoin LED clignote en vert en même temps. Pour plus d'informations sur l'application Tile, reportez-vous à la section [Recherche du stylet XPS avec Tile](#).

# Configuration du stylet XPS

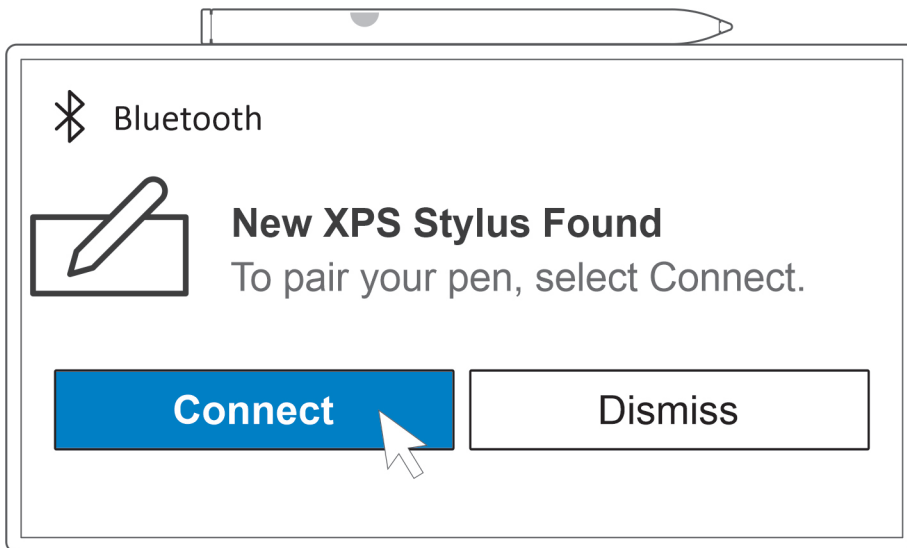
## Première connexion du stylet XPS

1. Placez le côté plat du stylet XPS sur la partie supérieure de l'ordinateur, là où se trouve la zone de charge. La pointe du stylet peut être face à gauche ou à droite.



2. Une fenêtre contextuelle s'affiche sur l'écran de votre ordinateur, vous invitant à coupler le stylet XPS à l'ordinateur via la connexion Bluetooth. Appuyez ou cliquez sur **Se connecter** pour lancer le couplage.

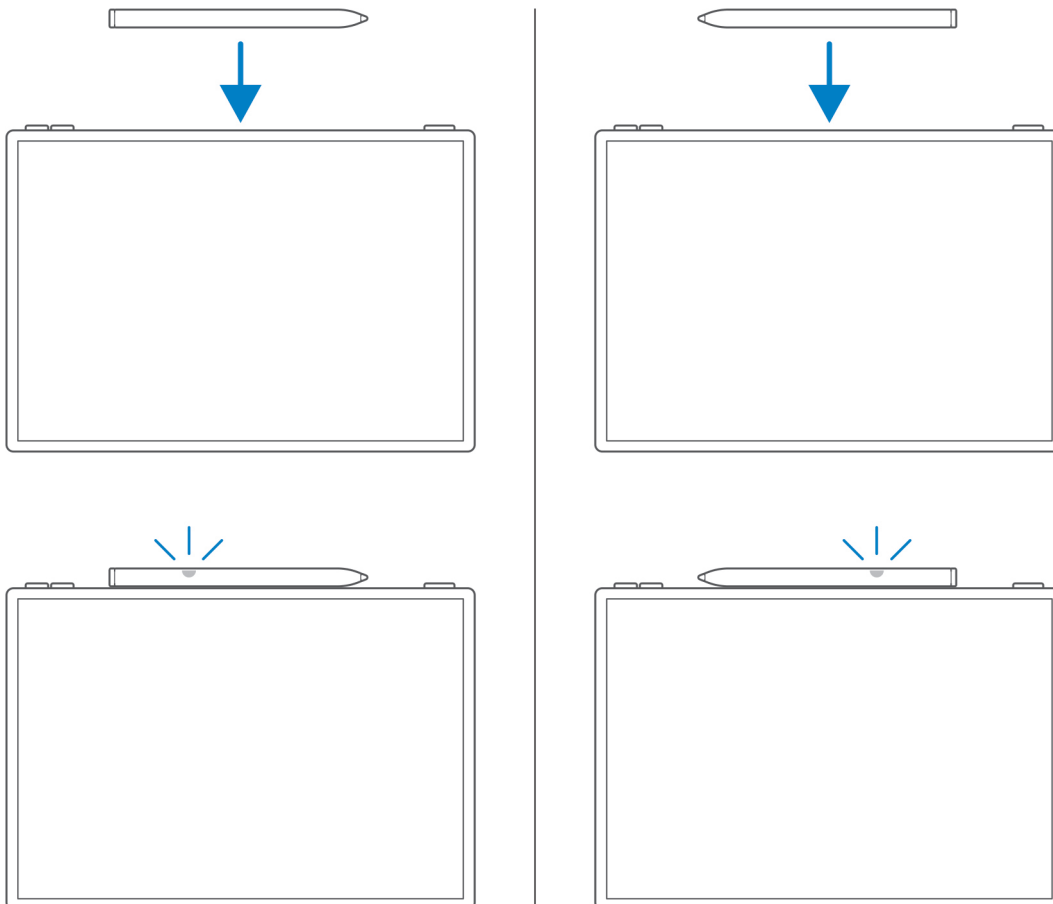




Le témoin LED du stylet XPS commence à clignoter et devient bleu fixe une fois le couplage terminé. Une fois qu'ils sont couplés, votre ordinateur et le stylet se connectent automatiquement lorsque le Bluetooth est activé et qu'ils se trouvent dans la portée du signal Bluetooth.

## Chargement du stylet XPS

1. Placez le côté plat du stylet XPS sur la partie supérieure de l'ordinateur, là où se trouve la zone de charge. La pointe du stylet peut être face à gauche ou à droite.



2. Lors du chargement, le témoin LED du stylet XPS reste blanc fixe. Un message s'affiche à l'écran et indique le pourcentage de charge.

Lorsque le stylet XPS est complètement chargé, le témoin LED s'éteint.

## Couplage manuel du stylet XPS

**REMARQUE :** Effectuez les étapes suivantes uniquement si vous ne parvenez pas à coupler automatiquement le stylet avec votre ordinateur, comme indiqué dans la section [Première connexion du stylet XPS](#).

1. Maintenez le bouton haut enfoncé pendant 3 secondes pour activer le mode couplage.  
Le témoin LED commence à clignoter en bleu pour confirmer que le mode couplage est activé.
2. Dans la **Recherche Windows**, saisissez `Bluetooth`.
3. Dans la liste qui s'affiche, appuyez ou cliquez sur **Bluetooth et autres paramètres d'appareils**.
4. Assurez-vous que le Bluetooth est activé sur votre ordinateur.
5. Dans la liste des appareils sous **Bluetooth et autres paramètres d'appareils**, appuyez ou cliquez sur **Stylet XPS → Coupler**.

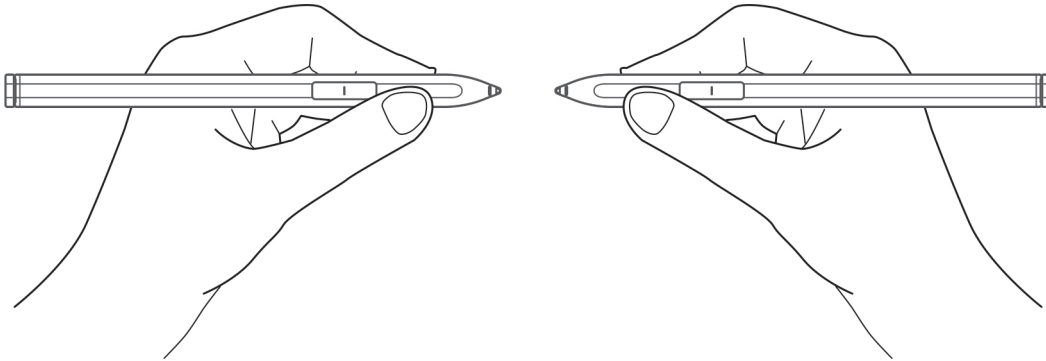
**REMARQUE :** Si le stylet XPS ne figure pas dans la liste, assurez-vous que le mode couplage est activé sur le stylet comme indiqué à l'étape 1.

Le témoin LED du stylet XPS devient bleu fixe pendant quelques secondes pour indiquer que le couplage est terminé, puis il s'éteint. Une fois le couplage réussi, votre ordinateur et le stylet se connectent automatiquement lorsque le Bluetooth est activé et qu'ils se trouvent dans la portée du signal Bluetooth.

## Utilisation du stylet XPS

### Prise en main du stylet XPS

Tenez le stylet XPS à la façon d'un crayon ou d'un stylo. Réglez votre prise de manière à pouvoir accéder au bouton du stylet. Veillez à ne pas appuyer par inadvertance sur les boutons du stylet pendant que vous dessinez ou que vous positionnez le stylet XPS.



### Personnalisation du stylet XPS avec DPeM

Utilisez Dell Peripheral Manager (DPeM) pour personnaliser les boutons du stylet, modifier la sensibilité à la pression, procéder à la mise à niveau du firmware, etc.

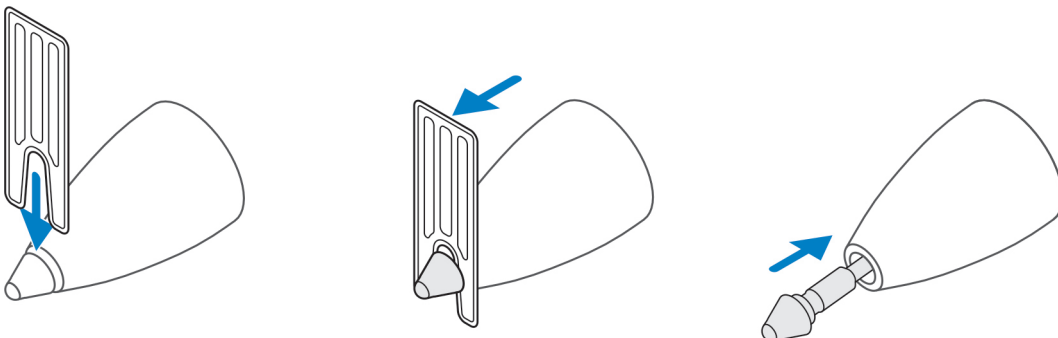
DPeM est automatiquement téléchargé et installé la première fois que le stylet XPS est connecté à l'ordinateur. Si DPeM ne se télécharge pas automatiquement, installez-le manuellement comme suit :

1. Configurez le stylet XPS. Reportez-vous à la section [Configuration du stylet XPS](#).
2. Exécutez **SupportAssist**, et assurez-vous que Windows et les pilotes de votre ordinateur sont à jour.
3. Accédez à la page de téléchargement de [Dell Peripheral Manager](http://www.dell.com/support) sur [www.dell.com/support](http://www.dell.com/support).
4. Appuyez ou cliquez sur **Télécharger** pour enregistrer le programme d'installation sur votre ordinateur.
5. Suivez les instructions qui s'affichent à l'écran pour terminer l'installation.

**REMARQUE :** Pour plus d'informations sur l'utilisation de DPeM, consultez l'article de la base de connaissances sur [www.dell.com/support](http://www.dell.com/support).

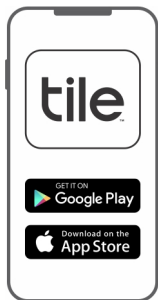
### Remplacement de la pointe du stylet

Lorsque la pointe du stylet XPS est usée ou endommagée, remplacez-la à l'aide de l'outil prévu à cet effet, comme illustré sur l'image suivante.




## Recherche du stylet XPS avec Tile

Le stylet XPS est compatible avec l'application Tile qui vous aide à le retrouver si vous l'égariez. Installez l'application Tile sur votre appareil et connectez l'application au stylet XPS à l'aide de la technologie Bluetooth. Pour obtenir des instructions relatives à l'installation et l'utilisation de l'application Tile, consultez le site <https://www.thetileapp.com/>.



## Caractéristiques

**Tableau 3. Caractéristiques du stylet XPS**

Modèle	Stylet XPS PN9315A	
Dimensions et poids		
Longueur	157 mm (6,10 pouces)	
Diamètre	9,80 mm (0,38 pouce)	
Poids	15 g (0,033 lb)	
Sans fil	Bluetooth Smart Low Energy 5.0	
Plage de fonctionnement sans fil	10 m (32,80 pi)	
Protocole sans fil	AES 1.0/2.0	
Hauteur détectable de la pointe du stylet	5 mm à 10 mm (0,20" à 0,39")	
Batteries	Batterie rechargeable Li-ion	
Systèmes d'exploitation pris en charge	<ul style="list-style-type: none"> <li>• Windows 10</li> <li>• Windows 11</li> </ul>	
Température		
Stockage	-10 °C à 55 °C (14 °F à 131 °F)	
En fonctionnement	5 °C à 40 °C (41 °F à 104 °F)	
Humidité	30 à 80 %	
Autres	 <b>REMARQUE :</b> Il est recommandé de ne pas exposer le stylet à une solution à base d'alcool ou de solvant (y compris un désinfectant).	

## Dépannage

**REMARQUE :** Vous ne pouvez utiliser le stylet XPS qu'avec certains ordinateurs XPS. Pour obtenir la liste des appareils pris en charge, recherchez le stylet XPS sur [www.dell.com](http://www.dell.com).

**Tableau 4. Liste des raccourcis clavier**

Problèmes	Causes possibles	Solutions possibles
Le stylet ne fonctionne pas, ou le témoin LED ne s'allume pas.	L'ordinateur n'est pas pris en charge.	Le stylet fonctionne uniquement avec les ordinateurs XPS pris en charge. Assurez-vous que le stylet est compatible avec l'ordinateur avec lequel vous le coupez. Pour obtenir la liste des appareils pris en charge, recherchez le stylet XPS sur <a href="http://www.dell.com">www.dell.com</a> .
	La batterie est complètement déchargée.	Connectez le stylet à la zone de charge de votre ordinateur pour le charger.
	Le mode expédition est toujours activé.	Connectez le stylet à la zone de charge de votre ordinateur pour désactiver le mode expédition. Pour plus d'informations, reportez-vous à la section <a href="#">Première connexion du stylet XPS</a> .
	Le stylet n'est pas couplé avec votre ordinateur, ou le stylet a perdu la connexion avec l'ordinateur.	Retirez le stylet de la liste des appareils Bluetooth et coupez-le à nouveau avec votre ordinateur. Pour plus d'informations, reportez-vous à la section <a href="#">Couplage manuel du stylet XPS</a> .
Le stylet ne fonctionne pas comme prévu, et le témoin LED clignote en orange.	La batterie est faible.	Connectez le stylet à la zone de charge de votre ordinateur pour le charger.
Le stylet ne fonctionne pas, et le témoin LED est orange fixe.	Le couplage Bluetooth a échoué.	Réexécutez les étapes de couplage Bluetooth. Pour plus d'informations, reportez-vous à la section <a href="#">Couplage manuel du stylet XPS</a> .
	La mise à niveau du firmware a échoué.	Placez le stylet sur la zone de charge de votre ordinateur. Lorsque le témoin LED devient blanc fixe, lancez DPeM et suivez les instructions qui s'affichent à l'écran pour réexécuter la mise à niveau du firmware.
Les fonctions par défaut des boutons du stylet ne fonctionnent pas comme prévu.	La fonction par défaut est modifiée ou remplacée dans DPeM.	Lancez DPeM pour vérifier l'attribution des fonctions des boutons.
	La fonction du stylet et les paramètres dans DPeM ne correspondent pas.	Installez le tout dernier pilote Bluetooth sur votre ordinateur.
Impossible de faire une capture d'écran lorsque vous appuyez deux fois sur le bouton haut.	La mise à jour Windows KB2968599 n'est pas installée sur l'appareil.	Installez les dernières mises à jour Windows (y compris KB2968599) sur votre ordinateur.
Impossible de coupler le stylet avec votre ordinateur.	L'ordinateur n'est pas pris en charge.	Le stylet fonctionne uniquement avec les ordinateurs XPS pris en charge. Assurez-vous que le stylet est compatible avec l'ordinateur avec lequel vous le coupez.

**Tableau 4. Liste des raccourcis clavier (suite)**

Problèmes	Causes possibles	Solutions possibles
		Pour obtenir la liste des appareils pris en charge, recherchez le stylet XPS sur <a href="http://www.dell.com">www.dell.com</a> .
	Le pilote Bluetooth est obsolète.	Installez le tout dernier pilote Bluetooth sur votre ordinateur.
Dans la liste des appareils Bluetooth de votre ordinateur, le stylet s'affiche comme <b>Non connecté</b> .	Le stylet n'est pas couplé correctement avec votre ordinateur.	Installez le tout dernier pilote Bluetooth sur votre ordinateur.  Retirez le stylet de la liste des appareils Bluetooth et coupez-le à nouveau avec votre ordinateur. Pour plus d'informations, reportez-vous à la section <a href="#">Couplage manuel du stylet XPS</a> .
Impossible de sortir l'ordinateur connecté du mode veille lorsque vous maintenez le bouton haut enfoncé ou lorsque vous appuyez deux fois sur le bouton haut.	Votre ordinateur ne prend pas en charge la fonction d'état de veille.	Assurez-vous que votre ordinateur prend en charge la fonction d'état de veille. Pour obtenir la liste des appareils pris en charge, recherchez le stylet XPS sur <a href="http://www.dell.com">www.dell.com</a> .

# Informations légales

## Garantie

### Garantie limitée et politiques de retour

Les produits de marque Dell sont couverts par une garantie matérielle limitée de trois ans. Si le produit est acheté avec un système Dell, il dépend de la garantie du système.

### Clients hors des États-Unis

L'achat et l'utilisation de ce produit sont soumis aux conditions du contrat de l'utilisateur final établi par Dell et disponible à l'adresse [www.dell.com/terms](http://www.dell.com/terms). Ce document contient une clause d'arbitrage obligatoire qui vous engage.

### Pour les clients d'Europe, du Moyen-Orient et d'Afrique :

L'achat et l'utilisation des produits de marque Dell sont soumis aux droits juridiques des consommateurs dans leur pays et aux conditions de tout contrat de vente conclu avec le détaillant (qui sera appliqué entre le détaillant et vous) et aux conditions du contrat de garantie établi par Dell.

Dell peut également fournir une garantie matérielle supplémentaire, tous les détails du contrat de l'utilisateur final et les modalités de garantie Dell sont disponibles à l'adresse [www.dell.com](http://www.dell.com). Sélectionnez votre pays dans la liste au bas de la page « d'accueil », puis cliquez sur le lien « termes et conditions » pour les modalités de l'utilisateur final ou le lien « support » pour les modalités de garantie.

### Clients hors des États-Unis

L'achat et l'utilisation des produits de marque Dell sont soumis aux droits juridiques des consommateurs dans leur pays et aux conditions de tout contrat de vente conclu avec le détaillant (qui sera appliqué entre le détaillant et vous) et aux conditions du contrat de garantie établi par Dell. Dell peut également fournir une garantie matérielle supplémentaire : tous les détails des conditions de la garantie Dell sont disponibles à l'adresse [www.dell.com](http://www.dell.com). Sélectionnez votre pays dans la liste au bas de la page d'accueil, puis cliquez sur le lien « Terms and conditions » (Conditions générales) pour connaître les modalités du contrat de l'utilisateur final, ou sur le lien « Support » pour les modalités de la garantie.



# Des informations sur les réglementations

## Avis de la FCC (États-Unis uniquement) et autres informations réglementaires

Pour l'avis de la FCC (États-Unis uniquement) et autres informations réglementaires, consultez le site Web de la conformité réglementaire à l'adresse [www.dell.com/regulatory\\_compliance](http://www.dell.com/regulatory_compliance). Cet appareil est conforme à l'alinéa 15 de la réglementation de la FCC. Son utilisation est soumise aux deux conditions suivantes :

1. Il ne doit pas causer de perturbations nuisibles.
2. Cet appareil doit accepter toutes les interférences qu'il reçoit, y compris celles qui peuvent perturber son fonctionnement.

**⚠ PRÉCAUTION : Modifier ce périphérique de manière qui n'est pas expressément approuvée par le parti responsable de la conformité pourrait annuler l'autorisation d'utilisation de l'utilisateur.**

Cet équipement a été testé et déclaré conforme aux limites des appareils numériques de classe B définies à l'alinéa 15 du règlement de la FCC. Ces restrictions sont conçues pour fournir une protection adéquate contre les perturbations nuisibles quand le matériel est utilisé dans un environnement résidentiel. Cet équipement crée, utilise et peut émettre de l'énergie de fréquence radio et risque, s'il n'est pas installé et utilisé conformément aux instructions, de produire des perturbations nuisibles aux radiocommunications. Il n'y a cependant aucune garantie qu'il n'y aura pas de perturbation dans une installation particulière. Si cet équipement génère des interférences nuisibles à la réception radio ou télévision, ce qui peut être déterminé en éteignant et rallumant l'équipement, l'utilisateur est invité à essayer de remédier aux interférences en appliquant une ou plusieurs des mesures suivantes :

- Réorienter ou déplacer l'antenne de réception.
- Augmenter la distance entre l'équipement et le récepteur.
- Connecter l'équipement à une source d'alimentation sur un circuit différent de celui sur lequel est connecté le récepteur.
- Demander conseil au revendeur ou à un technicien radio/télévision expérimenté.



Des câbles blindés doivent être utilisés avec cet appareil pour assurer la conformité avec les limites de la FCC pour la classe B.

# Obtenir de l'aide et contacter Dell

## Ressources d'aide en libre-service

Vous pouvez obtenir des informations et de l'aide sur les produits et services Dell en utilisant ces ressources en libre-service :

**Tableau 5. Ressources d'aide en libre-service**

Ressources d'aide en libre-service	Emplacement de la ressource
Informations sur les produits et services Dell	<a href="http://www.dell.com">www.dell.com</a>
Application My Dell	
Conseils	
Contactez le support	Dans la recherche Windows, saisissez <code>Contact Support</code> , puis appuyez sur Entrée.
Aide en ligne concernant le système d'exploitation	<a href="http://www.dell.com/support/windows">www.dell.com/support/windows</a>
Accéder aux principales solutions et principaux diagnostics, pilotes et téléchargements, et en savoir plus sur votre ordinateur par le biais de vidéos, manuels et documents.	<p>Votre ordinateur Dell dispose d'un numéro de série ou d'un code de service express comme identifiant unique. Pour afficher les ressources de support pertinentes pour votre ordinateur Dell, saisissez le numéro de série ou le code de service express sur <a href="http://www.dell.com/support">www.dell.com/support</a>.</p> <p>Pour plus d'informations sur le numéro de série de votre ordinateur, reportez-vous à la section <a href="#">Localiser le numéro de série de votre ordinateur</a>.</p>
Articles de la base de connaissances Dell pour traiter différents problèmes liés à l'ordinateur.	<ol style="list-style-type: none"> <li>Rendez-vous sur <a href="http://www.dell.com/support">www.dell.com/support</a>.</li> <li>Dans la barre de menus située en haut de la page Support, sélectionnez <b>Support &gt; Base de connaissances</b>.</li> <li>Dans le champ Recherche de la page Base de connaissances, entrez le mot-clé, le sujet ou le numéro de modèle, puis cliquez ou appuyez sur l'icône de recherche pour afficher les articles associés.</li> </ol>

## Contacteur Dell

Pour contacter Dell pour des questions commerciales, de support technique ou de service client, consultez le site [www.dell.com/contactdell](http://www.dell.com/contactdell).

**REMARQUE :** Les disponibilités varient selon le pays ou la zone géographique et selon le produit, certains services peuvent être indisponibles dans votre pays ou région.

**REMARQUE :** Si vous ne disposez pas d'une connexion Internet, les informations de contact figurent sur la preuve d'achat, le bordereau d'expédition, la facture ou le catalogue des produits Dell.