


# XPS-Stift

## Benutzerhandbuch



## Hinweise, Vorsichtshinweise und Warnungen

 **ANMERKUNG:** Eine ANMERKUNG macht auf wichtige Informationen aufmerksam, mit denen Sie Ihr Produkt besser einsetzen können.

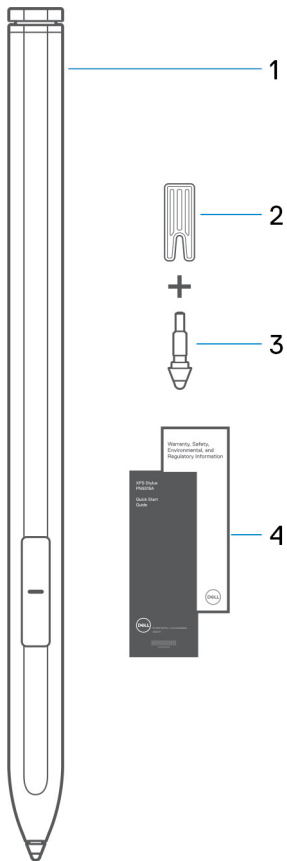
 **VORSICHT:** Ein VORSICHTSHINWEIS warnt vor möglichen Beschädigungen der Hardware oder vor Datenverlust und zeigt, wie diese vermieden werden können.

 **WARNUNG:** Mit WARNUNG wird auf eine potenziell gefährliche Situation hingewiesen, die zu Sachschäden, Verletzungen oder zum Tod führen kann.

<b>Kapitel 1: Inhalt des Pakets.....</b>	<b>4</b>
<b>Kapitel 2: Ansichten und Funktionen Ihres XPS-Stifts.....</b>	<b>6</b>
<b>Kapitel 3: Einrichten des XPS-Stifts.....</b>	<b>8</b>
Erstmaliges Verbinden des XPS-Stifts.....	8
Aufladen des XPS-Stifts.....	9
Manuelles Koppeln des XPS-Stifts.....	10
<b>Kapitel 4: Verwenden des XPS-Stifts.....</b>	<b>11</b>
Halten des XPS-Stifts.....	11
Anpassen des XPS-Stifts mit DPeM.....	11
Ersetzen der Stiftspitze.....	11
Auffinden Ihres XPS-Stifts mit Tile.....	12
<b>Kapitel 5: Technische Daten.....</b>	<b>13</b>
<b>Kapitel 6: Troubleshooting.....</b>	<b>14</b>
<b>Kapitel 7: Gesetzliche Informationen.....</b>	<b>16</b>
<b>Kapitel 8: Zulassungsinformationen.....</b>	<b>17</b>
<b>Kapitel 9: Hilfe erhalten und Kontaktaufnahme mit Dell.....</b>	<b>18</b>

# Inhalt des Pakets

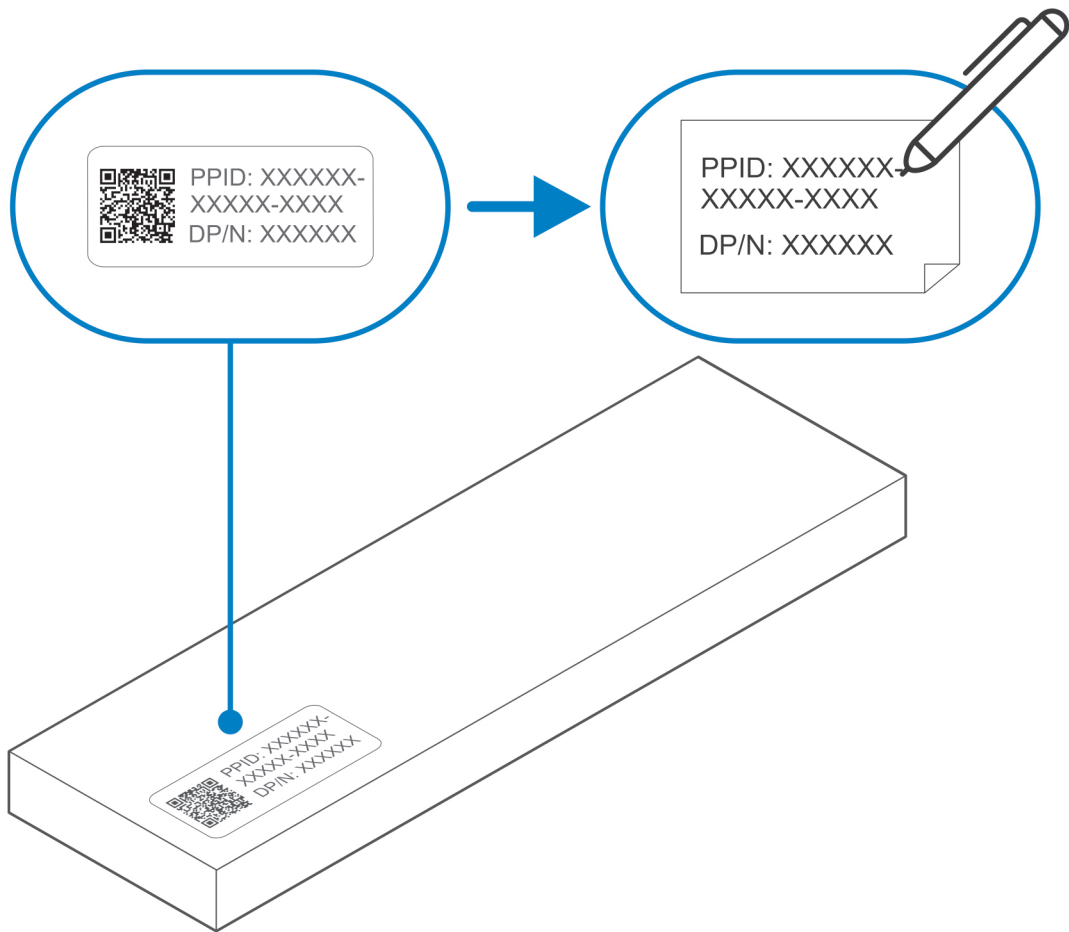
Ihr XPS-Stift wird mit den unten genannten Komponenten geliefert:



1. XPS-Stift
2. Stiftspitzen-Entferner
3. Stiftspitze
4. Dokumentation (Schnellstarthandbuch, Sicherheits-, Umwelt- und Zulassungsinformationen)

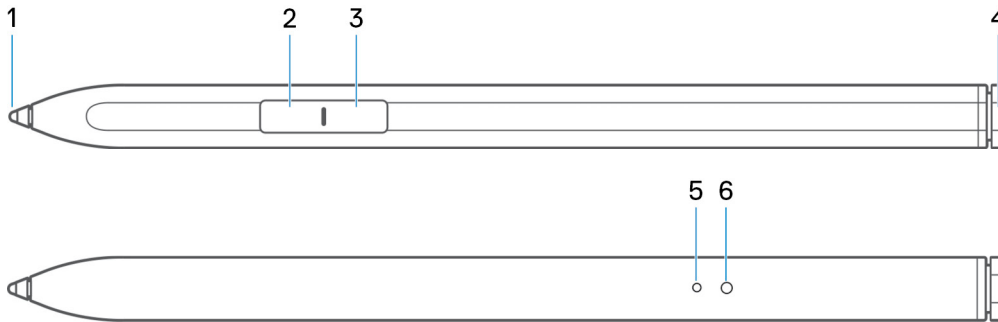
**i ANMERKUNG:** Der XPS-Stift wurde speziell für die Verwendung mit ausgewählten XPS-Computern entwickelt. Eine Liste der unterstützten Geräte finden Sie, wenn Sie unter [www.dell.com](http://www.dell.com) nach „XPS-Stift“ suchen.

**i ANMERKUNG:** Bewahren Sie für Ihre Serviceunterlagen entweder den Karton auf oder notieren Sie sich die PPID-Nummer, die sich auf der Rückseite des Kartons befindet.



# Ansichten und Funktionen Ihres XPS-Stifts

Dieses Thema bietet eine Übersicht über den XPS-Stift und seine Funktionen.



**Tabelle 1. Merkmale und Funktionen Ihres XPS-Stifts**

Merkm	Funktion
1    Stiftspitze	Schreiben, zeichnen oder wählen Sie Objekte aus, indem Sie die Stiftspitze über den Bildschirm Ihres Computers bewegen.
2    Untere Drucktaste	<ul style="list-style-type: none"> <li>• Löschen Sie ein Objekt auf dem Bildschirm, indem Sie diese Taste gedrückt halten, während Sie die Stiftspitze über den zu löschenden Bereich bewegen.</li> <li>• Drücken Sie diese Taste, um einen Linksklick durchzuführen. Wenn Sie die Funktion dieser Taste ändern möchten, verwenden Sie <a href="#">Dell Peripheral Manager</a>.</li> </ul>
3    Obere Drucktaste	<ul style="list-style-type: none"> <li>• Mit dieser Taste wird das Kontextmenü geöffnet oder der Rechtsklick durchgeführt. Wenn Sie die Funktion dieser Taste ändern möchten, verwenden Sie <a href="#">Dell Peripheral Manager</a>.</li> <li>• Drücken und halten Sie die obere und die untere Drucktaste für drei Sekunden gedrückt, um den Bluetooth-Kopplungsmodus zu aktivieren. Auf diese Weise kann Ihr XPS-Stift auch mit dem Mobilgerät gekoppelt werden, auf dem die Tile App installiert ist. Weitere Informationen zur Tile App finden Sie unter <a href="#">Auffinden Ihres XPS-Stifts mit Tile</a>.</li> </ul>
4    Obere Taste	<p>Halten Sie diese Taste drei Sekunden lang gedrückt, um den XPS-Stift mit Ihrem Computer zu koppeln. Nach Abschluss der Kopplung:</p> <ul style="list-style-type: none"> <li>• Drücken Sie diese Taste einmal, um das Menü <b>Stifteinstellungen</b> auf Ihrem Computer zu starten.</li> <li>• Drücken Sie diese Taste zweimal, um einen Screenshot zu erstellen.</li> <li>• Halten Sie diese Taste 1,5 Sekunden lang gedrückt, um die Anwendung „Microsoft Sticky Notes“ zu starten.</li> <li>• Drücken und halten oder drücken Sie zweimal hintereinander, um Computer aus dem Ruhemodus zu reaktivieren.</li> </ul> <p><b>i ANMERKUNG:</b> Diese Funktion ist nur auf Computern verfügbar, die den modernen Standby-Modus unterstützen.</p> <p><b>i ANMERKUNG:</b> Informationen zum Ändern der Funktion dieser Schaltfläche finden Sie unter <a href="#">Dell Peripheral Manager</a>.</p> <p>Wenn Sie Microsoft PowerPoint im Präsentationsmodus verwenden:</p> <ul style="list-style-type: none"> <li>• Halten Sie die Taste gedrückt, um zur nächsten Folie zu gelangen.</li> <li>• Drücken Sie zweimal schnell, um zur vorherigen Folie zurückzukehren.</li> </ul> <p><b>i ANMERKUNG:</b> Diese Funktionen in Microsoft PowerPoint sind nur verfügbar, wenn <a href="#">Dell Peripheral Manager</a> installiert ist. Weitere Informationen zu DPeM finden Sie unter <a href="#">Anpassen des XPS-Stifts mit DPeM</a>.</p>

## Tabelle 1. Merkmale und Funktionen Ihres XPS-Stifts (fortgesetzt)

Merkm	Funktion
5 LED-Anzeige	Diese Tabelle beschreibt die LED-Farbe und den Status des Stifts:

**Tabelle 2. LED-Farbe und Status Ihres XPS-Stifts**

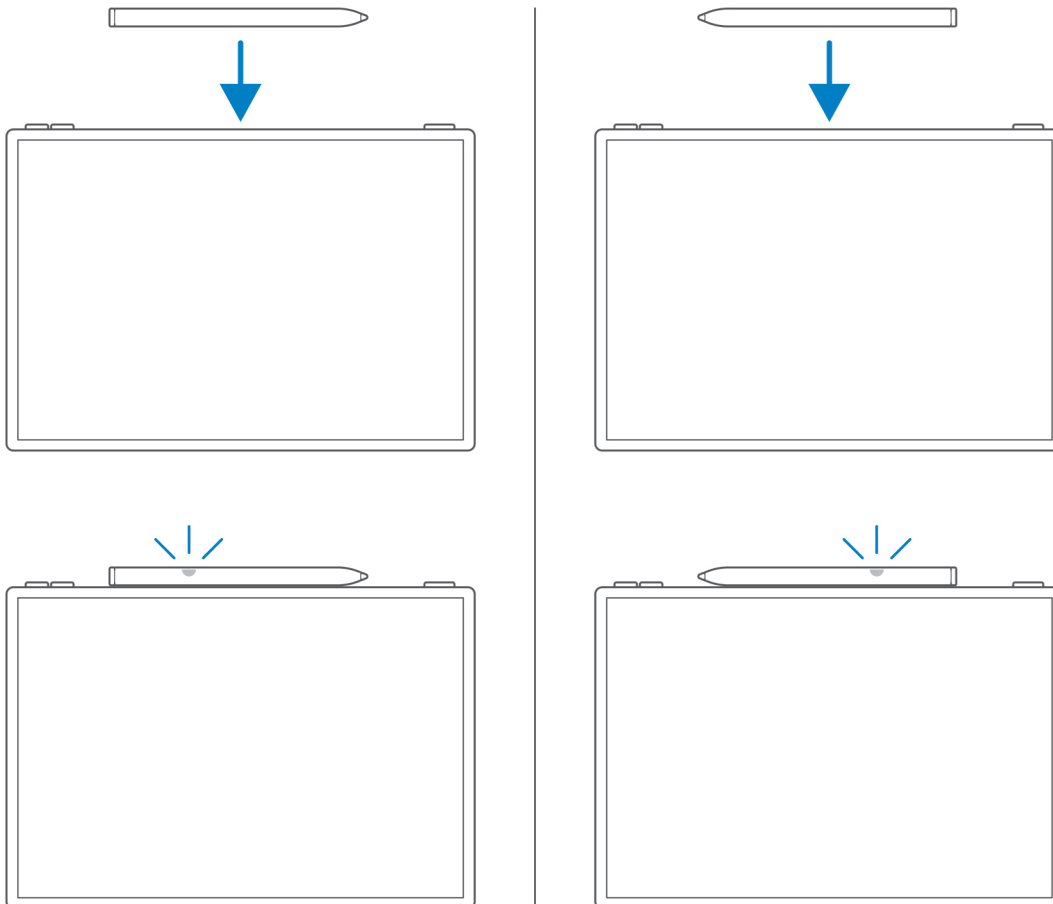
LED-Farbe	Status
Blau blinkend	Kopplung wird durchgeführt.
Stetig blau	Die Kopplung mit dem Computer ist erfolgreich.
Weiß blinkend	Ein Firmwareupdate wird ausgeführt. <b>i ANMERKUNG:</b> Sie können die Firmware auf Ihrem Stift aktualisieren, wenn DPeM auf dem angeschlossenen Computer installiert ist.
Stetig weiß leuchtend	<ul style="list-style-type: none"> <li>• Der Stift wird aufgeladen.</li> <li>• Das Firmwareupdate ist abgeschlossen.</li> </ul>
Off (Aus)	Der Stift ist vollständig aufgeladen. <b>i ANMERKUNG:</b> Wenn der Stift nicht wie erwartet funktioniert, finden Sie weitere Informationen unter <a href="#">Troubleshooting</a> .
Gelb blinkend	Der Akkustand ist niedrig.
Stetig gelb leuchtend	Kopplung oder Firmwareupdate ist fehlgeschlagen. Weitere Informationen zu möglichen Ursachen und Lösungen finden Sie unter <a href="#">Troubleshooting</a> .
Grün blinkend	Wenn Sie die Tile App verwenden, um Ihren verlegten Stift zu finden, und sich der Stift innerhalb des Bereichs des verbundenen Geräts befindet. Weitere Informationen zur Verwendung der Tile App finden Sie unter <a href="#">Auffinden Ihres XPS-Stifts mit Tile</a> .

6 Alarmlautsprecher	Wenn Sie die Tile App verwenden, um Ihren verlegten Stift zu finden, können Sie einen Alarmton aktivieren, der von hier aus erklingt. Sie können dem Alarmton folgen, um Ihren Stift zu finden. Gleichzeitig blinkt die LED-Anzeige grün. Weitere Informationen zur Tile App finden Sie unter <a href="#">Auffinden Ihres XPS-Stifts mit Tile</a> .
---------------------	---

## Einrichten des XPS-Stifts

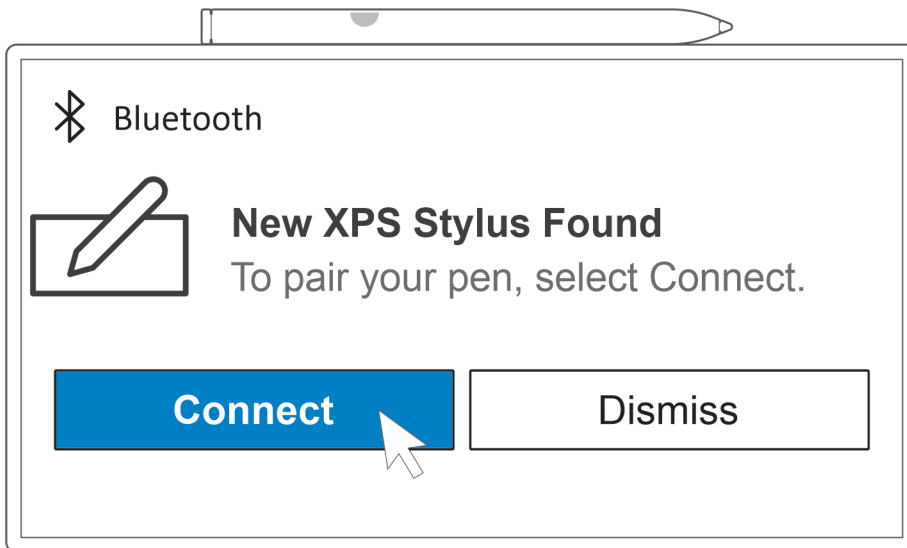
### Erstmaliges Verbinden des XPS-Stifts

1. Platzieren Sie die flache Seite des XPS-Stifts auf der Oberseite des Computers, wo sich der Ladebereich befindet – die Spitze des Stifts kann nach links oder nach rechts zeigen.



2. Auf dem Bildschirm Ihres Computers wird ein Popup-Fenster angezeigt, in dem Sie aufgefordert werden, Ihren XPS-Stift über die Bluetooth-Verbindung mit Ihrem Computer zu koppeln. Tippen oder klicken Sie auf **Verbinden**, um die Kopplung zu initiieren.

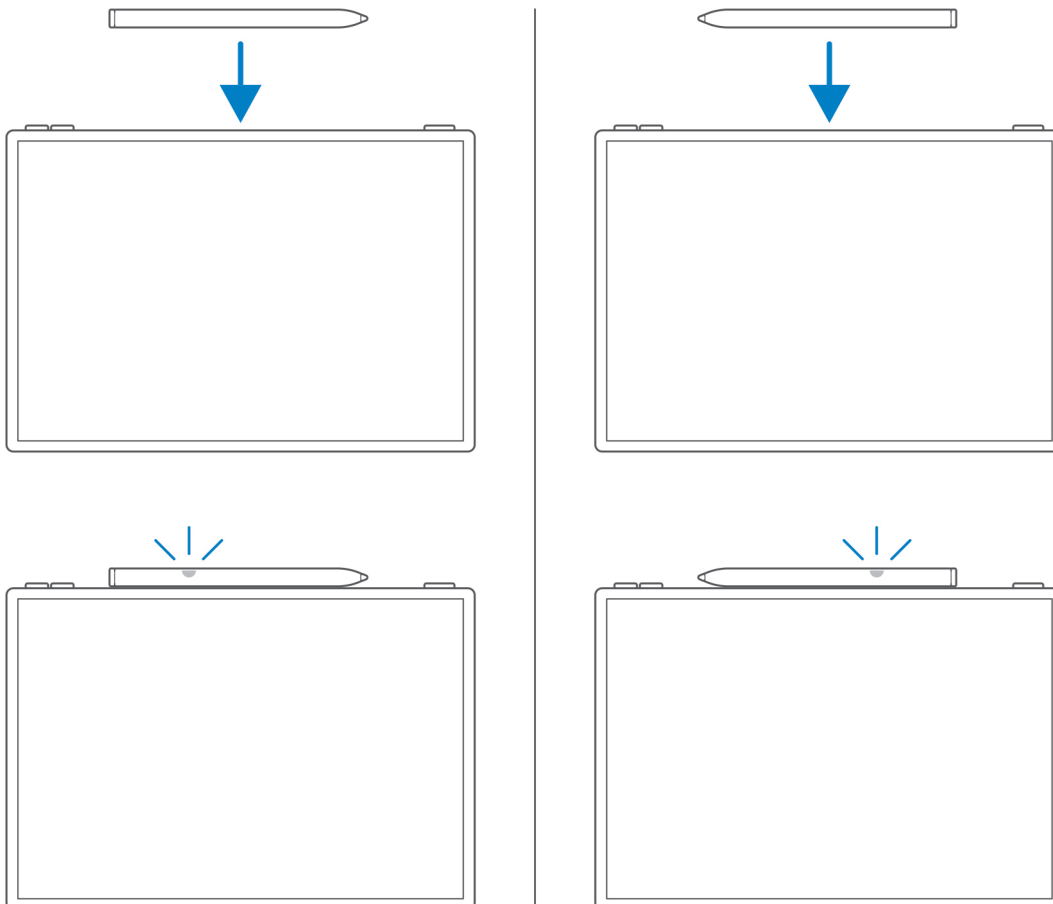




Die LED-Anzeige auf Ihrem XPS-Stift beginnt zu blinken und leuchtet stetig blau, nachdem die Kopplung erfolgreich abgeschlossen wurde. Nach erfolgreicher Kopplung werden Ihr Computer und Ihr Stift automatisch verbunden, wenn Bluetooth aktiviert ist und sie sich innerhalb des Bluetooth-Bereichs befinden.

## Aufladen des XPS-Stifts

1. Platzieren Sie die flache Seite des XPS-Stifts auf der Oberseite des Computers, wo sich der Ladebereich befindet – die Spitze des Stifts kann nach links oder nach rechts zeigen.



2. Während des Ladens leuchtet die LED-Anzeige am XPS-Stift stetig weiß. Auf dem Bildschirm wird eine Meldung mit dem Prozentsatz der Aufladung angezeigt.

Wenn der XPS-Stift vollständig geladen ist, erlischt die LED-Anzeige.

## Manuelles Koppeln des XPS-Stifts

**i ANMERKUNG:** Führen Sie die folgenden Schritte nur aus, wenn Sie den Stift nicht automatisch mit Ihrem Computer koppeln können, wie unter [Erstmaliges Verbinden des XPS-Stifts](#) beschrieben.

1. Drücken und halten Sie die Taste für drei Sekunden gedrückt, um den Kopplungsmodus zu aktivieren. Die LED-Anzeige beginnt blau zu blinken, um zu bestätigen, dass der Kopplungsmodus aktiviert ist.
2. Geben Sie in der **Windows-Suche** `Bluetooth` ein.
3. Tippen oder klicken Sie in der angezeigten Liste auf **Bluetooth- und andere Geräteeinstellungen**.
4. Stellen Sie sicher, dass Bluetooth auf Ihrem Computer aktiviert ist.
5. Tippen oder klicken Sie in der Liste der Geräte unter **Bluetooth- und andere Geräteeinstellungen** auf **XPS-Stift → Koppeln**.

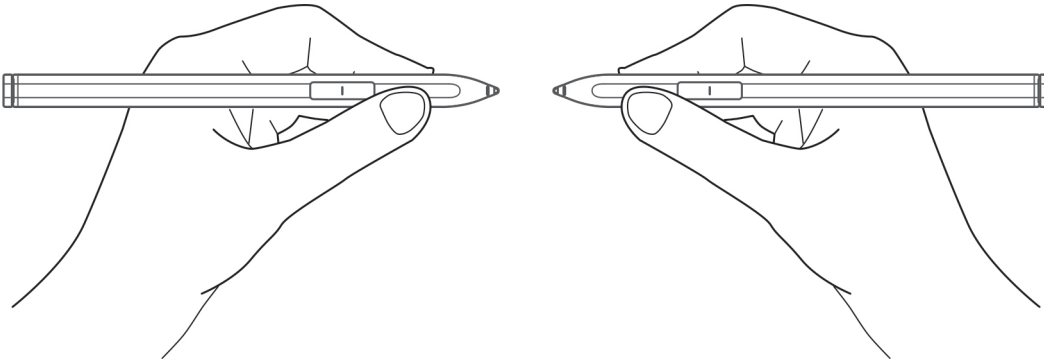
**i ANMERKUNG:** Wenn Ihr XPS-Stift nicht aufgelistet ist, stellen Sie sicher, dass der Kopplungsmodus auf dem Stift aktiviert ist, wie unter Schritt 1 beschrieben.

Die LED-Anzeige auf dem XPS-Stift leuchtet einige Sekunden lang stetig blau, um anzuzeigen, dass die Kopplung abgeschlossen ist, und erlischt dann. Nach erfolgreicher Kopplung werden Ihr Computer und Ihr Stift zukünftig automatisch verbunden, wenn Bluetooth aktiviert ist und sie sich innerhalb des Bluetooth-Bereichs befinden.

# Verwenden des XPS-Stifts

## Halten des XPS-Stifts

Halten Sie den XPS-Stift so, wie Sie einen Bleistift oder Stift halten. Passen Sie den Griff so an, dass Sie die Drucktaste verwenden können. Drücken Sie beim Zeichnen oder Positionieren des XPS-Stifts nicht versehentlich auf die Drucktasten.



## Anpassen des XPS-Stifts mit DPeM

Verwenden Sie Dell Peripheral Manager (DPeM), um die Stifftasten anzupassen, die Druckempfindlichkeit zu ändern, ein Firmwareupgrade auszuführen usw.

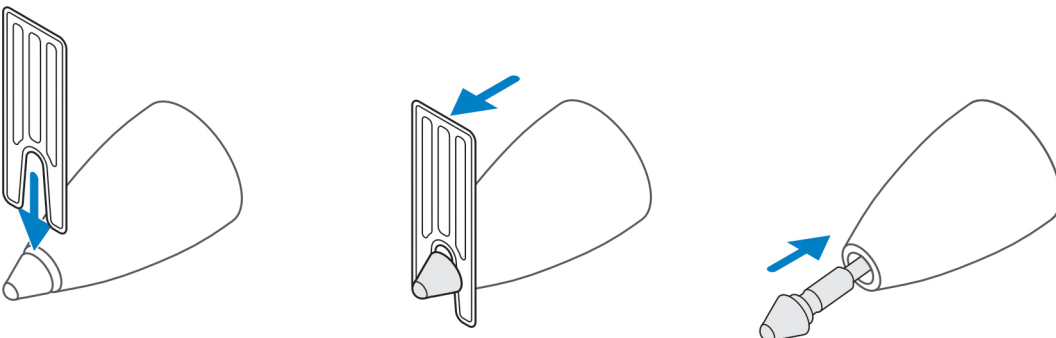
DPeM wird automatisch heruntergeladen und installiert, wenn Ihr XPS-Stift zum ersten Mal an den Computer angeschlossen wird. Wenn DPeM nicht automatisch heruntergeladen wird, führen Sie die folgenden Schritte aus, um DPeM manuell zu installieren:

1. Richten Sie den XPS-Stift ein. Weitere Informationen finden Sie unter [Einrichten des XPS-Stifts](#).
2. Führen Sie **SupportAssist** aus und stellen Sie sicher, dass Windows und die Treiber Ihres Computers auf dem neuesten Stand sind.
3. Rufen Sie die Download-Seite für [Dell Peripheral Manager](#) unter [www.dell.com/support](http://www.dell.com/support) auf.
4. Tippen oder klicken Sie auf **Herunterladen**, um das Installationsprogramm auf Ihrem Computer zu speichern.
5. Befolgen Sie die Anweisungen auf dem Bildschirm, um die Installation abzuschließen.

**i ANMERKUNG:** Weitere Informationen zur Verwendung von DPeM finden Sie durch Suchen in der Wissensdatenbank-Ressource unter [www.dell.com/support](http://www.dell.com/support).

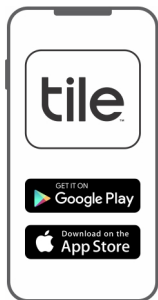
## Ersetzen der Stiftpitze

Wenn die Stiftpitze Ihres XPS-Stifts abgenutzt oder beschädigt ist, ersetzen Sie die Stiftpitze mithilfe des Spitzenentferners, wie in der folgenden Abbildung gezeigt.




## Auffinden Ihres XPS-Stifts mit Tile

Der XPS-Stift ist mit der Tile App kompatibel, mit der Sie Ihren Stift wiederfinden können, wenn Sie ihn verlegt haben. Installieren Sie die Tile App auf Ihrem Gerät und verbinden Sie die App mithilfe der Bluetooth-Technologie mit Ihrem XPS-Stift. Installations- und Nutzungsanweisungen zur Tile App finden Sie unter <https://www.thetileapp.com/>.



# Technische Daten

**Tabelle 3. Technische Daten des XPS-Stifts**

Modell	XPS-Stift PN9315A
Abmessungen und Gewicht	
Länge	157 mm (6,10 Zoll)
Durchmesser	9,80 mm (0,38 Zoll)
Gewicht	15 g (0,033 lb)
Wireless	Bluetooth Smart Low Energy 5.0
Wireless-Betriebsbereich	10 m (32,80 Fuß)
Wireless-Protokoll	AES 1.0/2.0
Erkennungshöhe der Stiftspitze	5 mm bis 10 mm (0,20 Zoll bis 0,39 Zoll)
Batterien	Wiederaufladbarer Lithium-Ionen-Akku
Unterstütztes Betriebssystem	<ul style="list-style-type: none"> <li>• Windows 10</li> <li>• Windows 11</li> </ul>
Temperatur	
Lagerung	-10 °C bis 55 °C (14 °F bis 131 °F)
Betrieb	5 °C bis 40 °C (41 °F bis 104 °F)
Luftfeuchtigkeit	30 % bis 80 %
Andere	 <b>ANMERKUNG:</b> Es wird nicht empfohlen, den Stift mit Alkohol oder Lösungsmitteln (einschließlich Desinfektionsmittel) zu benetzen.

# Troubleshooting

**ANMERKUNG:** Sie können Ihren XPS-Stift nur mit ausgewählten XPS-Computern verwenden. Eine Liste der unterstützten Geräte finden Sie, wenn Sie unter [www.dell.com](http://www.dell.com) nach „XPS-Stift“ suchen.

**Tabelle 4. Liste der Tastenkombinationen**

Probleme	Mögliche Gründe	Mögliche Lösungen
Der Stift funktioniert nicht oder die LED-Anzeige leuchtet nicht auf.	Der Computer wird nicht unterstützt.	Der Stift funktioniert nur mit unterstützten XPS-Computern. Stellen Sie sicher, dass der Stift mit dem Computer kompatibel ist, mit dem Sie den Stift koppeln. Eine Liste der unterstützten Geräte finden Sie, wenn Sie unter <a href="http://www.dell.com">www.dell.com</a> nach „XPS-Stift“ suchen.
	Der Akku ist vollständig entladen.	Verbinden Sie den Stift mit dem Ladebereich Ihres Computers, um den Stift aufzuladen.
	Der Versandmodus ist noch immer aktiviert.	Verbinden Sie den Stift mit dem Ladebereich Ihres Computers, um den Versandmodus zu deaktivieren. Weitere Informationen finden Sie unter <a href="#">Erstmaliges Verbinden des XPS-Stifts</a> .
	Der Stift ist nicht mit Ihrem Computer gekoppelt oder der Stift hat die Verbindung zum Computer verloren.	Entfernen Sie den Stift aus der Liste der Bluetooth-Geräte und koppeln Sie ihn manuell erneut mit Ihrem Computer. Weitere Informationen finden Sie unter <a href="#">Manuelles Koppeln des XPS-Stifts</a> .
Der Stift funktioniert nicht wie erwartet und die LED-Anzeige blinkt gelb.	Der Akkustand ist niedrig.	Verbinden Sie den Stift mit dem Ladebereich Ihres Computers, um den Stift aufzuladen.
Der Stift funktioniert nicht und die LED-Anzeige leuchtet stetig gelb.	Die Bluetooth-Kopplung ist fehlgeschlagen.	Führen Sie die Schritte für die Bluetooth-Kopplung erneut aus. Weitere Informationen finden Sie unter <a href="#">Manuelles Koppeln des XPS-Stifts</a> .
	Das Firmwareupgrade ist fehlgeschlagen.	Platzieren Sie den Stift auf dem Ladebereich Ihres Computers. Wenn die LED-Anzeige stetig weiß leuchtet, starten Sie DPeM und befolgen Sie die Anweisungen auf dem Bildschirm, um das Firmwareupgrade erneut durchzuführen.
Die Standardfunktionen für die Drucktasten funktionieren nicht wie erwartet.	Die Standardfunktion wurde in DPeM geändert oder überschrieben.	Starten Sie DPeM, um die Funktionszuweisung der Tasten zu überprüfen.
	Die Stiftfunktion und die Einstellungen in DPeM stimmen nicht überein.	Installieren Sie den neuesten Bluetooth-Treiber für Ihren Computer.
Es ist nicht möglich, durch zweimaliges Drücken der oberen Taste einen Screenshot zu erstellen.	Das Windows-Update KB2968599 ist nicht auf Ihrem Computer installiert.	Installieren Sie die neuesten Windows-Updates (einschließlich KB2968599) auf Ihrem Computer.
Der Stift kann nicht mit dem Computer gekoppelt werden	Der Computer wird nicht unterstützt.	Der Stift funktioniert nur mit unterstützten XPS-Computern. Stellen Sie sicher, dass

**Tabelle 4. Liste der Tastenkombinationen (fortgesetzt)**

Probleme	Mögliche Gründe	Mögliche Lösungen
		der Stift mit dem Computer kompatibel ist, mit dem Sie den Stift koppeln. Eine Liste der unterstützten Geräte finden Sie, indem Sie unter <a href="http://www.dell.com">www.dell.com</a> nach „XPS-Stift“ suchen.
	Der Bluetooth-Treiber ist veraltet.	Installieren Sie den neuesten Bluetooth-Treiber für Ihren Computer.
In der Liste der Bluetooth-Geräte auf Ihrem Computer wird der Stift als <b>Nicht verbunden</b> angezeigt.	Der Stift ist nicht ordnungsgemäß mit dem Computer gekoppelt.	Installieren Sie den neuesten Bluetooth-Treiber für Ihren Computer.  Entfernen Sie den Stift aus der Liste der Bluetooth-Geräte und koppeln Sie ihn manuell erneut mit Ihrem Computer. Weitere Informationen finden Sie unter <a href="#">Manuelles Koppeln des XPS-Stifts</a> .
Der angeschlossene Computer kann nicht aus dem Standby-Modus aktiviert werden, wenn Sie die obere Taste gedrückt halten oder wenn Sie die obere Taste zweimal drücken.	Ihr Computer unterstützt die verbundene Standbyfunktion möglicherweise nicht.	Stellen Sie sicher, dass Ihr Computer die verbundene Standby-Funktion unterstützt. Eine Liste der unterstützten Geräte finden Sie, wenn Sie unter <a href="http://www.dell.com">www.dell.com</a> nach „XPS-Stift“ suchen.

# Gesetzliche Informationen

## Garantie

### **Eingeschränkte Garantie und Rückgaberecht**

Produkte der Marke Dell verfügen über einen dreijährigen eingeschränkten Hardwareservice. Wenn diese in Verbindung mit einem Dell System erworben wurden, unterliegen diese der Systemgarantie.

### **Für Kunden in den USA:**

Dieser Kauf und die Verwendung des Produkts unterliegen der Dell Endbenutzervereinbarung, die unter [www.dell.com/terms](http://www.dell.com/terms) abgerufen werden kann. Dieses Dokument enthält eine verbindliche Schiedsklausel.

### **Für Kunden in Europa, im Nahen Osten und in Afrika:**

Verkaufte und verwendete Dell Produkte unterliegen den geltenden nationalen Verbraucherrechten, den Bedingungen des mit dem Händler abgeschlossenen Kaufvertrags und den Bedingungen der Dell Endbenutzervereinbarung.

Ggf. stellt Dell außerdem eine zusätzliche Hardwaregarantie zur Verfügung. Die vollständigen Details der Dell Endbenutzervereinbarung und die Garantiebedingungen finden Sie unter [www.dell.com](http://www.dell.com). Wählen Sie dort Ihr Land aus der Liste unten auf der Seite aus und klicken Sie dann auf den Link „Nutzungsbedingungen“, um die Garantiebedingungen anzuzeigen.

### **Für Kunden außerhalb der USA:**

Verkaufte und verwendete Dell Produkte unterliegen den geltenden nationalen Verbraucherrechten, den Bedingungen des mit dem Händler abgeschlossenen Kaufvertrags und den Dell Garantiebedingungen. Ggf. stellt Dell außerdem eine zusätzliche Hardwaregarantie zur Verfügung. Die vollständigen Garantiebedingungen finden Sie unter [www.dell.com](http://www.dell.com). Wählen Sie dort Ihr Land aus der Liste unten auf der Seite aus und klicken Sie dann auf den Link „Terms and Conditions“ (Nutzungsbedingungen) oder „Support“, um die Garantiebedingungen anzuzeigen.



# Zulassungsinformationen

## FCC-Hinweise (nur USA) und andere Sicherheitsinformationen

FCC-Hinweise und andere Sicherheitsinformationen finden Sie unter [www.dell.com/regulatory\\_compliance](http://www.dell.com/regulatory_compliance). Das Gerät entspricht Kapitel 15 der FCC-Bestimmungen. Der Betrieb unterliegt den beiden folgenden Bedingungen:

1. Dieses Gerät darf keine schädlichen Störungen verursachen.
2. Dieses Gerät muss jede empfangene Störung annehmen, einschließlich einer Störung, die zu unerwünschtem Betrieb führen könnte.

**⚠ VORSICHT: Änderungen oder Modifikationen, die ohne die ausdrückliche Genehmigung der für die Konformität verantwortlichen Stelle an diesem Gerät vorgenommen werden, können die Benutzerbefugnis zum Betrieb des Gerätes ungültig machen.**

Das Gerät wurde getestet und entspricht den in Abschnitt 15 der FCC-Bestimmungen für digitale Geräte der Klasse B festgelegten Grenzwerten. Die in diesen Bestimmungen festgelegten Grenzwerte sollen in Wohngebieten einen weitgehend störungsfreien Betrieb gewährleisten. Dieses Gerät erzeugt und verwendet Hochfrequenzenergie und kann diese abstrahlen. Wird das Gerät nicht entsprechend der Bedienungsanleitung des Herstellers installiert und verwendet, kann es Fernmeldeeinrichtungen stören. Es kann jedoch nicht garantiert werden, dass bei einer bestimmten Installation nicht doch Störungen auftreten. Wenn das Gerät den Radio- oder Fernsehempfang stört, was sich durch Aus- und Wiedereinschalten des Geräts feststellen lässt, sollten Sie versuchen, die Störungen mithilfe einer oder mehrerer der folgenden Maßnahmen zu beheben:

- Richten Sie die Empfangsantenne neu aus oder stellen Sie sie an einem anderen Ort auf.
- Vergrößern Sie den Abstand zwischen Gerät und Empfänger.
- Schließen Sie das Gerät an eine Steckdose eines anderen Stromkreises als dem des Empfangsgeräts an.
- Wenden Sie sich an den Händler oder an einen erfahrenen Radio- und Fernstechniker.



Es müssen abgeschirmte Kabel mit diesem Gerät verwendet werden, um die Einhaltung der FCC-Grenzwerte für Geräte der Klasse sicherzustellen.

# Hilfe erhalten und Kontaktaufnahme mit Dell

## Selbsthilfe-Ressourcen

Mithilfe dieser Selbsthilfe-Ressourcen erhalten Sie Informationen und Hilfe zu Dell-Produkten:

**Tabelle 5. Selbsthilfe-Ressourcen**

Selbsthilfe-Ressourcen	Ort der Ressource
Informationen zu Produkten und Dienstleistungen von Dell	<a href="http://www.dell.com">www.dell.com</a>
My Dell-App	
Tipps	
Support kontaktieren	Geben Sie in der Windows-Suche <code>Contact Support</code> ein und drücken Sie die Eingabetaste.
Onlinehilfe für Betriebssystem	<a href="http://www.dell.com/support/windows">www.dell.com/support/windows</a>
Greifen Sie auf Top-Lösungen, Diagnosen, Treiber und Downloads zu und erfahren Sie mithilfe von Videos, Handbüchern und Dokumenten mehr über Ihren Computer.	Ihr Dell Computer wird eindeutig durch eine Service-Tag-Nummer oder einen Express-Service-Code identifiziert. Um die relevanten Supportressourcen für Ihren Dell Computer anzuzeigen, geben Sie unter <a href="http://www.dell.com/support">www.dell.com/support</a> die Service-Tag-Nummer oder den Express-Servicecode ein.  Weitere Informationen dazu, wie Sie das Service-Tag Ihres Computers finden, finden Sie unter <a href="#">Suchen des Service-Tags Ihres Computers</a> .
Dell Knowledge-Base-Artikel zu zahlreichen Computerthemen.	<ol style="list-style-type: none"> <li>1. Rufen Sie die Website <a href="http://www.dell.com/support">www.dell.com/support</a> auf.</li> <li>2. Wählen Sie in der Menüleiste oben auf der Support-Seite die Option <b>Support &gt; Knowledge Base</b> aus.</li> <li>3. Geben Sie in das Suchfeld auf der Seite in der Wissensdatenbank das Schlüsselwort, das Thema oder die Modellnummer ein und klicken oder tippen Sie dann auf das Suchsymbol, um die zugehörigen Artikel anzuzeigen.</li> </ol>

## Kontaktaufnahme mit Dell

Informationen zur Kontaktaufnahme mit Dell für den Verkauf, den technischen Support und den Kundendienst erhalten Sie unter [www.dell.com/contactdell](http://www.dell.com/contactdell).

**i ANMERKUNG:** Die Verfügbarkeit ist je nach Land/Region und Produkt unterschiedlich und bestimmte Services sind in Ihrem Land/Ihrer Region eventuell nicht verfügbar.

**i ANMERKUNG:** Wenn Sie nicht über eine aktive Internetverbindung verfügen, können Sie Kontaktinformationen auch auf Ihrer Auftragsbestätigung, dem Lieferschein, der Rechnung oder im Dell Produktkatalog finden.