

COPYRIGHT © Hangzhou EZVIZ Software Co., Ltd. Tutti i diritti riservati.

Tutte le informazioni e i contenuti come, tra gli altri, testo, immagini e grafici, appartengono a Hangzhou EZVIZ Software Co., Ltd. (di seguito "EZVIZ"). Il presente manuale dell'utente (di seguito "il Manuale") non può essere in alcun modo riprodotto, modificato, tradotto o distribuito, parzialmente o interamente, senza previo consenso scritto di EZVIZ. Se non diversamente specificato, EZVIZ non rilascia alcuna garanzia o dichiarazione, esplicita o implicita, riguardante il Manuale.


Informazioni sul presente Manuale

Il presente Manuale contiene le istruzioni per l'uso e la gestione del prodotto. Le illustrazioni, i grafici e tutte le altre informazioni che seguono hanno solo scopi illustrativi ed esplicativi. Le informazioni contenute nel Manuale sono soggette a modifiche senza preavviso in seguito ad aggiornamenti del firmware o per altri motivi. È possibile scaricare la versione più recente dal sito di [ezviz™](http://www.ezviz.com) (<http://www.ezviz.com>).

Note sugli aggiornamenti

Nuova edizione – Maggio 2022

Titolarità dei marchi

EZVIZ™,  e gli altri marchi registrati e loghi di EZVIZ sono di proprietà di EZVIZ nelle varie giurisdizioni. Gli altri marchi registrati e loghi menzionati di seguito appartengono ai rispettivi proprietari.

Esclusione di responsabilità

NELLA MASSIMA MISURA CONSENTITA DALLA LEGGE VIGENTE, IL PRODOTTO DESCRITTO E I RELATIVI HARDWARE, SOFTWARE E FIRMWARE, SONO FORNITI NELLO STATO IN CUI SI TROVANO, CON TUTTI GLI EVENTUALI DIFETTI ED ERRORI. EZVIZ NON FORNISCE ALCUNA GARANZIA, NÉ ESPLICITA NÉ IMPLICITA, ESCLUDENDO TRA LE ALTRE QUALSIASI GARANZIA SOTTINTESA DI COMMERCIALIZZABILITÀ, QUALITÀ SODDISFACENTE O IDONEITÀ A UNO SCOPO SPECIFICO E DI NON VIOLAZIONE DEI DIRITTI DI TERZI. EZVIZ, I SUOI AMMINISTRATORI, FUNZIONARI, DIPENDENTI O AGENTI NON SARANNO RESPONSABILI IN ALCUN CASO DI QUALSIVOGLIA DANNO SPECIALE, CONSEGUENZIALE, ACCIDENTALE O INDIRECTO, INCLUSI, TRA GLI ALTRI, DANNI PER PERDITA O MANCATO PROFITTO, INTERRUZIONE DELL'ATTIVITÀ, PERDITA DI DATI O DOCUMENTAZIONE, COLLEGATO ALL'USO DEL PRESENTE PRODOTTO, ANCHE QUALORA EZVIZ SIA STATA INFORMATA DELLA POSSIBILITÀ DI TALI DANNI.

NELLA MISURA MASSIMA CONSENTITA DALLA LEGGE VIGENTE, LA RESPONSABILITÀ TOTALE DI EZVIZ PER TUTTI I DANNI NON SUPERERÀ IN ALCUN CASO IL PREZZO ORIGINARIAMENTE PAGATO PER L'ACQUISTO DEL PRODOTTO.

EZVIZ DECLINA QUALSIASI RESPONSABILITÀ IN RELAZIONE A LESIONI PERSONALI O DANNI MATERIALI DERIVANTI DALL'INTERRUZIONE DEL PRODOTTO O DALLA CESSAZIONE DEL SERVIZIO A CAUSA DI: A) INSTALLAZIONE INADEGUATA O UTILIZZO DIVERSO DA QUANTO PREVISTO; B) TUTELA DI INTERESSI NAZIONALI O PUBBLICI; C) FORZA MAGGIORE; D) CAUSE CONNESSE ALL'UTENTE O A TERZI, TRA CUI, SENZA LIMITAZIONI, UTILIZZO DI PRODOTTI, SOFTWARE, APPLICAZIONI DI TERZI, TRA LE ALTRE POSSIBILI CAUSE.

IN RIFERIMENTO AI PRODOTTI CON ACCESSO A INTERNET, L'USO DEL PRODOTTO È DA CONSIDERARSI TOTALMENTE A RISCHIO DELL'UTENTE. EZVIZ DECLINA QUALSIASI RESPONSABILITÀ IN RELAZIONE A FUNZIONAMENTI ANOMALI, VIOLAZIONE DELLA RISERVATEZZA O ALTRI DANNI RISULTANTI DA ATTACCHI INFORMATICI, INFEZIONE DA VIRUS O ALTRI RISCHI LEGATI ALLA SICUREZZA SU INTERNET; TUTTAVIA, EZVIZ FORNIRÀ TEMPESTIVO SUPPORTO TECNICO, SE NECESSARIO. LE LEGGI SULLA SORVEGLIANZA E SULLA PROTEZIONE DEI DATI VARIANO IN BASE ALLA GIURISDIZIONE. PRIMA DI UTILIZZARE IL PRODOTTO CONSULTARE TUTTE LE LEGGI PERTINENTI IN VIGORE NELLA PROPRIA GIURISDIZIONE PER GARANTIRE UN UTILIZZO CONFORME. EZVIZ DECLINA QUALSIASI RESPONSABILITÀ QUALORA IL PRESENTE PRODOTTO SIA UTILIZZATO PER FINI ILLECITI.

IN CASO DI CONFLITTO TRA QUANTO SOPRA E LA LEGGE VIGENTE, PREVARRÀ QUEST'ULTIMA.

Sommario

Panoramica	1
1. Contenuto della confezione	1
2. Informazioni di base	1
Configurazione	2
1. Download dell'app EZVIZ	2
2. Accensione della telecamera	2
3. Aggiunta della telecamera a EZVIZ	3
Installazione della telecamera	4
1. Posizione di installazione	4
2. Installazione della scheda micro SD (opzionale)	5
3. Procedura di installazione	5
Visualizzare le immagini del dispositivo	6
1. Visualizzazione live	6
2. Impostazioni	7
Connessione dei dispositivi EZVIZ	8
1. Tramite Amazon Alexa	8
2. Tramite l'Assistente Google	9
FAQ (domande frequenti)	9
Misure sull'Uso dei Prodotti Video	10
INFORMAZIONI PER ABITAZIONI PRIVATE	11

Panoramica

1. Contenuto della confezione



Telecamera (1 pz.)



Base con vite (1 pz.)



Cavo USB (1 pz.)



Dima di foratura (1 pz.)



Kit di viti (1 pz.)



Informazioni sulle norme (2 pz.)

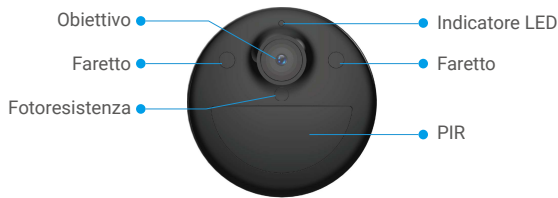


Guida Introduttiva Rapida (1 pz.)

2. Informazioni di base



Nome	Descrizione
Pulsante RESET	<ul style="list-style-type: none">• Accensione: Premere e tenere premuto per 2 secondi quando la telecamera è spenta.• Effettuare il reset e prepararsi all'abbinamento: Premere e tenere premuto per 4 secondi.• Spegnimento: Premere brevemente il tasto tre volte in un secondo.
Scheda micro SD (venduta separatamente)	Inizializzare la scheda nell'app EZVIZ prima di utilizzarla. Requisiti di compatibilità suggeriti: Classe 10, capacità massima 256 GB.
Porta di alimentazione	Per caricare la telecamera.



Nome	Descrizione
Indicatore LED	Blu fisso: avvio della telecamera o telecamera con visualizzazione live nell'app EZVIZ.
	Blu lampeggiante veloce: telecamera pronta per l'abbinamento/abbinamento in corso.
	Blu lampeggiante lento: la telecamera funziona correttamente.
	Rosso lampeggiante lento: eccezione della rete.
	Rosso lampeggiante veloce: eccezione della telecamera.
	Verde fisso: telecamera completamente carica.
	Verde lampeggiante lento: ricarica in corso.

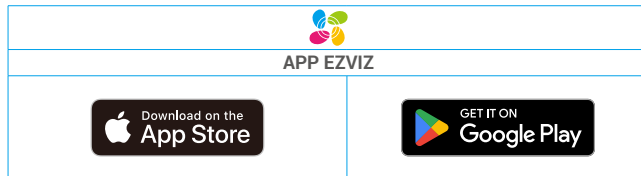
Configurazione

Impostare la telecamera procedendo nel modo seguente:

1. Accedere all'app EZVIZ ed effettuare l'accesso al proprio account dell'app EZVIZ.
2. Accendere la telecamera.
3. Aggiungere la telecamera all'account EZVIZ.

1. Download dell'app EZVIZ

- Connettere il proprio telefono alla rete Wi-Fi (opzione consigliata).
- Scaricare e installare l'app EZVIZ cercando „EZVIZ” nell'App Store o in Google Play™.
- Avviare l'app e creare un account utente EZVIZ.

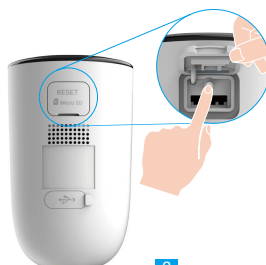


- i** Se l'app è già stata utilizzata, verificare di avere la versione più recente. Consente di verificare la presenza di aggiornamenti, accedere all'App Store e cercare EZVIZ.

2. Accensione della telecamera

Quando la telecamera è spenta, premere e tenere premuto il pulsante Reimpostazione per 2 secondi per accenderla.

Sollevare il coperchio



Se la telecamera è scarica, collegarla all'alimentatore per caricarla (5 V, 2 A).



Ricarica con l'alimentatore



Ricarica con pannello solare

- L'alimentatore (5 V, 2 A) e il pannello solare sono acquistabili separatamente.
- Rimuovere la telecamera dalla parete, prima di caricarla.
- Non caricare la telecamera a una temperatura superiore a 45 °C o inferiore a 0 °C.
- Non caricare la telecamera l'alimentatore all'aperto.
- Durante la ricarica, la telecamera si accende automaticamente.
- Per garantire una maggiore resistenza all'acqua, si raccomanda di chiudere sempre la porta di carica USB con l'apposita linguetta di gomma una volta ricaricata la batteria.

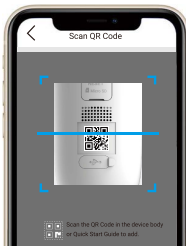
3. Aggiunta della telecamera a EZVIZ

- Premere e tenere premuto il pulsante Reset della telecamera per 4 secondi. Quando l'indicatore LED lampeggia velocemente di blu, significa che la telecamera è pronta per la configurazione Wi-Fi.

Sollevare il coperchio



- Accedere al proprio account utilizzando l'app EZVIZ.
- Nella schermata iniziale, toccare il segno "+" nell'angolo superiore destro per passare all'interfaccia di scansione del codice QR.
- Scansionare il codice QR sulla copertina della Guida Introduttiva Rapida o sul corpo della telecamera.



- Seguire la procedura guidata dell'app EZVIZ per completare la configurazione della connessione Wi-Fi.

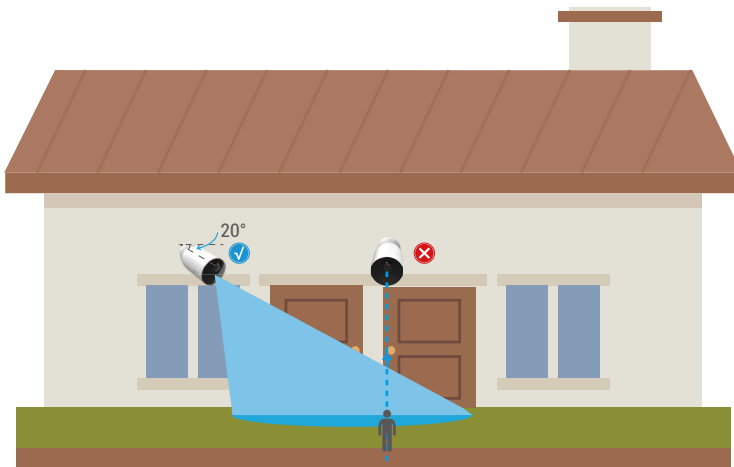
- 1 Per modificare la rete Wi-Fi della telecamera, premere e tenere premuto il pulsante di reset per 4 secondi e ripetere i passaggi precedenti.

Installazione della telecamera

1. Posizione di installazione

Selezionare una posizione con un campo visivo chiaro e non ostruito da oggetti e con un buon segnale wireless verso la telecamera. Ecco alcuni suggerimenti:

- Verificare che la parete sia abbastanza resistente da reggere un peso triplo rispetto a quello della telecamera.
- Altezza consigliata per l'installazione: 2-3 m da terra.
Angolazione consigliata per l'installazione: inclinazione verso il basso di 20 gradi.
- Assicurarsi che il passaggio da lato a lato attraverso il campo visivo della telecamera. Il sensore di movimento della telecamera è molto sensibile al movimento da lato a lato attraverso il campo visivo rispetto a quello in avvicinamento o allontanamento dalla telecamera.



i Limitata dalla tecnologia di rilevamento PIR, la telecamera potrebbe non riuscire a rilevare i movimenti quando la temperatura ambientale è vicina a quella del corpo umano o quando qualcuno si avvicina verticalmente al sensore PIR.

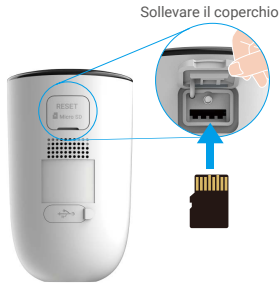
- Si consiglia di impostare la sensibilità di rilevamento sull'app EZVIZ quando si seleziona la posizione. Quindi verificare se è possibile rilevare i movimenti in base al posizionamento della telecamera e regolarne la sensibilità in base alle dimensioni e alla distanza dell'oggetto rilevato.

⚠ Note importanti sulla riduzione dei falsi allarmi:

- Non installare la telecamera in condizioni di luce forte, tra cui luce solare, luci lampeggianti luminose, ecc.
- Non posizionare la telecamera vicino a prese d'aria, incluse quelle di condizionatori, umidificatori, sfiatatoi per la dissipazione del calore di proiettori, ecc.
- Non installare la telecamera in luoghi soggetti a vento forte.
- Non installare la telecamera di fronte a uno specchio.
- Tenere la telecamera almeno a 1 metro di distanza da dispositivi wireless, tra cui router Wi-Fi e telefoni per evitare interferenze wireless.

2. Installazione della scheda micro SD (opzionale)

- Sollevare il coperchio della telecamera.
- Inserire una scheda micro SD (venduta separatamente) nello slot, come illustrato nella figura seguente.
- Riposizionare il coperchio.



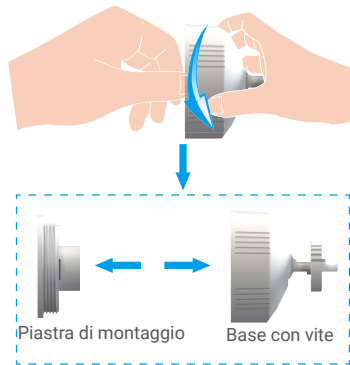
i Una volta inserita la scheda micro SD, inizializzare la scheda nell'app EZVIZ prima di utilizzarla.

- Nell'app EZVIZ, toccare **Elenco Registrazioni** nell'interfaccia di impostazione del dispositivo per controllare lo stato della scheda SD.
- Se lo stato della scheda di memoria indica **Non inizializzata**, toccare per inizializzare la scheda.

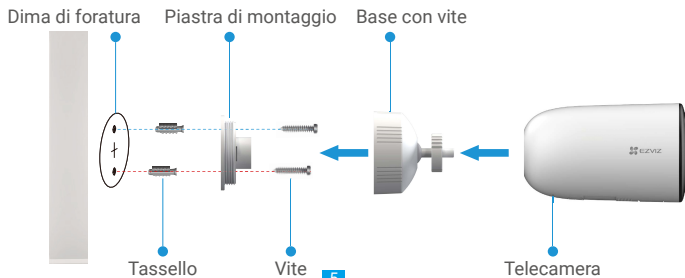
i Lo stato passerà a **Normale** e sarà possibile archiviare i contenuti video.

3. Procedura di installazione

1. Innanzitutto, separare la piastra di montaggio dalla base con vite.



2. Rimuovere la pellicola protettiva dall'obiettivo.
3. Posizionare la dima di foratura su una superficie pulita e piana.
4. (Solo per pareti in cemento) Realizzare i fori per le viti secondo la dima e inserire i tasselli.
5. Utilizzare le viti per fissare la piastra di montaggio secondo la dima.
6. Ruotare la base con vite per fissarla sulla piastra di montaggio.
7. Installare la telecamera sulla base.



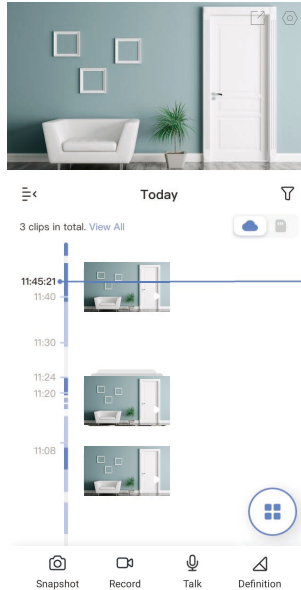
Visualizzare le immagini del dispositivo

i L'interfaccia dell'app potrebbe differire per via dell'aggiornamento della versione. Fare riferimento all'interfaccia effettiva.

1. Visualizzazione live

Quando si avvia l'app EZVIZ, viene visualizzata la pagina del dispositivo, come mostrato di seguito.

Si possono visualizzare le immagini e ascoltare i suoni in tempo reale, scattare istantanee o registrare video, e scegliere la definizione del video in base alle esigenze.





i Scorrere a destra e sinistra sullo schermo per visualizzare altre icone.

Icona	Descrizione
	Condividi. Condivisione del dispositivo.
	Impostazioni. Consente di visualizzare o modificare le impostazioni del dispositivo.
	Istantanea. Consente di scattare un'istantanea.
	Registrazione. Consente di avviare e interrompere manualmente la registrazione.
	Parla. Toccare l'icona e seguire le istruzioni sullo schermo per parlare o per ascoltare le persone davanti alla telecamera.
	Allarme. Emissione di suoni o luce lampeggiante per scoraggiare gli intrusi.
	Definizione. Consente di selezionare la risoluzione del video, tra Ultra HD, alta definizione o standard.
	Visualizzazione live multi-schermo. Toccare per selezionare la disposizione delle finestre della visualizzazione live.

i Per informazioni specifiche, fare riferimento all'interfaccia effettiva.

2. Impostazioni

Nella pagina delle impostazioni si possono configurare i parametri del dispositivo.

Parametri	Descrizione
Nome	Personalizzare il nome del dispositivo.
Modalità operativa	<ul style="list-style-type: none">• Modalità di registrazione: la telecamera continuerà a registrare. Collegare la telecamera.• Modalità alte prestazioni: viene registrato un filmato più lungo ma si risparmia meno energia.• Modalità risparmio energetico: viene registrato un filmato più corto per risparmiare più energia.• Risparmio energetico super: modalità di spegnimento automatico attiva. La visualizzazione live attiva può riattivare la telecamera.• Configurazione della modalità operativa: personalizzazione delle modalità operativa nei diversi periodi.
Rilevamento intelligente	<p>È possibile personalizzare le notifiche di rilevamento modificando il valore della sensibilità di rilevamento. Maggiore è la sensibilità, più sarà facile rilevare persone lontane dalla telecamera.</p> <p>Rilevamento base (necessario):</p> <ul style="list-style-type: none">• Rilevamento sensore PIR: Sensibilità maggiore, distanza di rilevamento più estesa.• Rilevamento figura umana: Sensibilità maggiore, distanza di rilevamento più estesa. <p> I dispositivi gestiscono gli allarmi in base alla modalità selezionata, comprese notifiche sonore da parte del dispositivo e notifiche da parte dell'app.</p>
Notifica	È possibile configurare le notifiche da parte del dispositivo e da parte dell'app.
Audio	Disattivando questa opzione le immagini live e i video registrati saranno senza audio.
Immagine	<p>Consente di selezionare modalità di ripresa diverse.</p> <ul style="list-style-type: none">• Stile dell'immagine:<ul style="list-style-type: none">• Originale: consente di visualizzare lo stile dell'immagine predefinito.• Morbido: consente di ridurre la saturazione dei colori.• Vivace: consente di aumentare la saturazione dei colori.• Modalità visione notturna:<ul style="list-style-type: none">• Visione notturna a colori: Luce calda, da usarsi come luce notturna con immagine colorata.• Visione notturna in bianco e nero: Luce a infrarossi, alta visibilità e immagini in bianco e nero.
Luce	<p>Disattivando questa opzione, l'indicatore della telecamera si spegne.</p> <p> Eccezioni: L'indicatore della telecamera rimane acceso quando è in carica o si verifica un'eccezione.</p>
Batteria	Consente di visualizzare la capacità della batteria.
Archiviazione su cloud	Consente di iscriversi al servizio di archiviazione su cloud e di gestirlo.
Elenco contenuti	Consente di visualizzare la situazione dei contenuti del dispositivo, compresi quelli memorizzati sul cloud e nella scheda di memoria.
Rete	<ul style="list-style-type: none">• Consente di vedere la rete Wi-Fi a cui il dispositivo è connesso; toccandola si può passare a un'altra rete Wi-Fi.• È inoltre possibile controllare la potenza del segnale Wi-Fi.
Informazioni dispositivo	Consente di visualizzare le informazioni sul dispositivo, incluso il manuale utente.
Condivisione del dispositivo	Inserendo un indirizzo e-mail o un numero di telefono è possibile assegnare a un familiare o a un ospite le autorizzazioni relative al dispositivo.
Elimina dispositivo	Consente di eliminare la telecamera dall'account EZVIZ.

Connessione dei dispositivi EZVIZ

1. Tramite Amazon Alexa

Queste istruzioni consentono di controllare i dispositivi EZVIZ con Amazon Alexa. In caso di problemi durante la procedura, consultare la sezione **Risoluzione dei problemi**.

Prima di iniziare, verificare che:

1. I dispositivi EZVIZ siano connessi all'app EZVIZ.
2. Nell'app EZVIZ, Attivare "Crittografia video" nell'app EZVIZ e "Audio" nella pagina Impostazioni dispositivo.
3. Sia disponibile un dispositivo compatibile con Alexa (ad esempio, Echo Spot, Echo-Show, il nuovo Echo-Show, Fire TV (qualsiasi generazione), Fire TV Stick (solo seconda generazione), smart TV Fire TV Edition).
4. L'app di Amazon Alexa sia già installata sul dispositivo smart e sia stato creato un account.

Per controllare i dispositivi EZVIZ con Amazon Alexa:

1. Aprire l'app di Alexa e selezionare "Skills and Games" (Skill e giochi) nel menu.
2. Nella schermata Skill e giochi, cercare "EZVIZ" per trovare le skill per "EZVIZ".
3. Selezionare la skill del dispositivo EZVIZ, quindi toccare **ENABLE TO USE (ABILITA ALL'USO)**.
4. Inserire il nome utente e la password di EZVIZ, quindi toccare **Sign in (Accedi)**.
5. Toccare il pulsante **Authorize (Autorizza)** per autorizzare Alexa ad accedere all'account EZVIZ affinché possa controllare i dispositivi EZVIZ.
6. Verrà visualizzato il messaggio "EZVIZ has been successfully linked" (EZVIZ è stato connesso correttamente); toccare **DISCOVER DEVICES (CERCA DISPOSITIVI)** per consentire ad Alexa di individuare tutti i dispositivi EZVIZ.
7. Tornando al menu dell'app di Alexa e selezionando "Devices" (Dispositivi) sarà possibile visualizzare tutti i dispositivi EZVIZ, nella sezione dei dispositivi.

Controllo vocale

Rilevare il nuovo dispositivo smart tramite il menu "Smart Home" (Casa intelligente) dell'app di Alexa o con la funzione di controllo vocale di Alexa.

Una volta trovato il dispositivo, è possibile controllarlo con la voce. Pronunciare dei semplici comandi per Alexa.

- 1 Il nome del dispositivo, ad esempio, "show xxxx camera," (mostra la telecamera xxxx) si può modificare nell'app EZVIZ. Ogni volta che si modifica il nome del dispositivo è necessario cercarlo di nuovo per aggiornare il nome.

Risoluzione dei problemi

Cosa devo fare se Alexa non riesce a trovare il dispositivo?

Controllare se ci sono problemi di connessione a Internet.

Provare a riavviare il dispositivo smart e cercare di nuovo il dispositivo su Alexa.

Perché lo stato del dispositivo risulta "Offline" su Alexa?

La connessione wireless potrebbe essersi interrotta. Riavviare il dispositivo smart e cercarlo di nuovo su Alexa.

Il router potrebbe non avere accesso a Internet. Verificare che il router sia connesso a Internet e riprovare.

- 1 Per i dettagli sui Paesi che supportano l'utilizzo di Amazon Alexa consultare il sito web ufficiale.

2. Tramite l'Assistente Google

Tramite l'Assistente Google è possibile attivare il dispositivo EZVIZ e guardare il video live pronunciando comandi vocali per l'Assistente Google.

Sono necessari i seguenti dispositivi e app:

1. Un'app EZVIZ attiva.
2. Nell'app EZVIZ, Attivare "Crittografia video" nell'app EZVIZ e "Audio" nella pagina Impostazioni dispositivo.
3. Una TV con Chromecast collegato.
4. L'Assistente Google sul proprio telefono.

Ecco come iniziare:

1. Configurare il dispositivo EZVIZ e verificare che funzioni correttamente con l'app.
2. Scaricare l'app Google Home dall'App Store o da Google Play Store™ e accedere al proprio account di Google.
3. Nella schermata MyHome, toccare il segno "+" in alto a sinistra e selezionare "Set up device" (Configura dispositivo) nell'elenco del menu per accedere all'interfaccia di configurazione.
4. Toccando **Works with Google (Funziona con Google)** e cercando "EZVIZ", saranno individuate le skill per "EZVIZ".
5. Inserire il nome utente e la password di EZVIZ, quindi toccare **Sign in (Accedi)**.
6. Toccare **Authorize (Autorizza)** per autorizzare Google ad accedere all'account EZVIZ, in modo che possa controllare i dispositivi EZVIZ.
7. Toccare **"Return to app" (Torna all'app)**.
8. Seguire la procedura descritta in precedenza per completare l'autorizzazione. Al termine della sincronizzazione il servizio EZVIZ sarà visibile nell'elenco dei servizi. Per visualizzare un elenco dei dispositivi compatibili con l'account EZVIZ toccare l'icona del servizio EZVIZ.
9. Provare alcuni comandi. Utilizzare il nome della telecamera creato al momento della configurazione del sistema.

È possibile gestire i dispositivi singolarmente o in gruppo. L'aggiunta di dispositivi a una stanza consente di controllare un gruppo di dispositivi contemporaneamente con un solo comando.

Consultare il link per maggiori informazioni:

<https://support.google.com/googlehome/answer/7029485?co=GENIE.Platform%3DAndroid&hl=en>

FAQ (domande frequenti)

D: Se la telecamera risulta offline sull'app, la registrazione video continua?

R: Se la telecamera è accesa ma scollegata da internet, allora la registrazione locale continuerà ma la registrazione su cloud sarà interrotta. Quando la telecamera è spenta, entrambe le modalità di registrazioni dei video si interrompono.

D: Perché l'allarme si attiva anche se non c'è nessuno nell'immagine?

R: Provare a ridurre la sensibilità dell'allarme. Anche veicoli e animali causano l'attivazione degli allarmi.

D: Perché non viene attivato l'allarme quando una persona entra nell'area di rilevamento PIR?

- R:
- Provare ad aumentare la sensibilità dell'allarme.
 - Assicurarsi che sia presente una persona nell'area di rilevamento e che la distanza di rilevamento PIR sia di 10 metri quando la sensibilità di rilevamento è impostata su 100.
 - Limitata dalla tecnologia di rilevamento PIR, la telecamera potrebbe non riuscire a rilevare i movimenti quando la temperatura ambientale è vicina a quella del corpo umano o quando qualcuno si avvicina verticalmente al sensore PIR.

 Per ulteriori informazioni sul dispositivo, consultare il sito www.ezviz.com/it.

Misure sull'Uso dei Prodotti Video

Grazie per aver scelto i prodotti EZVIZ.

La tecnologia influenza ogni aspetto della nostra vita. Come azienda high-tech, ci appare sempre più evidente il ruolo che la tecnologia gioca nel migliorare l'efficienza delle aziende e la qualità della vita, ma al contempo, anche il potenziale danno che crea l'uso improprio della stessa. I prodotti video, ad esempio, sono in grado di registrare immagini reali, complete e nitide, fornendo un alto valore a posteriori e preservando informazioni in tempo reale. Tuttavia, possono anche comportare la violazione dei diritti e degli interessi legittimi di terzi se la distribuzione, l'uso e/o il trattamento dei dati video avvengono in modo improprio. Con la filosofia della "Tecnologia a beneficio dell'umanità e dell'ambiente)", EZVIZ richiede che ogni utente finale delle tecnologie video e dei prodotti video rispetti tutte le leggi e i regolamenti applicabili, nonché le consuetudini etiche, con l'obiettivo di creare insieme una comunità migliore.

Leggere attentamente le seguenti misure:

1. Tutti hanno una ragionevole aspettativa di privacy e l'installazione di prodotti video non deve entrare in conflitto con questa ragionevole aspettativa. Pertanto, quando si installano prodotti video in aree pubbliche, occorre darne avviso in una modalità ragionevole ed efficace e chiarirne il raggio di monitoraggio. Per le aree non pubbliche invece, al momento dell'installazione dei prodotti video occorre valutare i diritti e gli interessi delle terze parti, compreso a titolo esemplificativo e non limitativo, installare prodotti video solo dopo aver ottenuto il consenso delle parti interessate e non installare prodotti video altamente invisibili.

2. Lo scopo dei prodotti video è registrare attività reali in tempo, spazio e condizioni specifiche. Pertanto, ogni utente dovrà prima ragionevolmente definire i propri diritti in tale ambito specifico, al fine di evitare di ledere l'immagine, la privacy o altri diritti legittimi di terzi.

3. Durante l'uso dei prodotti video, i dati di immagini video ottenuti da scene reali continueranno a essere generati, inclusa una grande quantità di dati biologici (come ad esempio le immagini facciali), e tali dati potrebbero essere ulteriormente applicati o rielaborati. I prodotti video stessi non possono distinguere come utilizzare correttamente i dati unicamente in base alle immagini catturate. Il risultato dell'utilizzo dei dati dipende quindi dalle modalità e dalle finalità di utilizzo dei titolari del trattamento. Pertanto, i titolari del trattamento non solo devono rispettare tutte le leggi e i regolamenti applicabili e gli altri requisiti normativi, ma devono anche rispettare le norme internazionali, la morale sociale, la buona morale, le pratiche comuni e altri requisiti non obbligatori, e rispettare la privacy individuale, l'immagine e altri diritti e interessi.

4. I diritti, i valori e le altre richieste delle varie parti interessate dovrebbero essere sempre presi in considerazione durante il trattamento dei dati video generati continuamente dai prodotti video. A tal proposito, la sicurezza dei prodotti e la protezione dei dati sono estremamente cruciali. Pertanto, ogni utente finale e responsabile del trattamento dei dati deve adottare tutte le misure ragionevoli e necessarie per garantire la sicurezza dei dati ed evitare perdite di dati, divulgazione e uso improprio, incluse, a titolo esemplificativo e non limitativo, l'impostazione del controllo di accesso e la selezione di un ambiente di rete adatto (Internet o Intranet) a cui collegare i prodotti video, stabilendo e ottimizzando costantemente la sicurezza della rete.

5. I prodotti video hanno dato un grande contributo al miglioramento della sicurezza sociale in tutto il mondo e riteniamo che anche questi prodotti svolgeranno un ruolo attivo in più aspetti della vita sociale. Qualsiasi abuso dei prodotti video in violazione dei diritti umani o in favore di attività criminali è contrario all'intento originario di innovazione tecnologica e sviluppo del prodotto. Pertanto, ciascun utente deve stabilire un meccanismo di valutazione e tracciamento dell'applicazione del proprio prodotto per garantire che ogni prodotto sia utilizzato in modo corretto, ragionevole e in buona fede.

INFORMAZIONI PER ABITAZIONI PRIVATE

1. Raccolta differenziata dei dispositivi di scarto: I dispositivi elettrici ed elettronici che devono essere rottamati si chiamano dispositivi di scarto. I proprietari di dispositivi di scarto devono smaltirli con la raccolta differenziata separatamente rispetto ai normali rifiuti urbani. In particolare, i dispositivi di scarto non devono essere smaltiti con i normali rifiuti domestici, ma con una speciale raccolta presso appositi centri di reso e riciclo.

2. Batterie normali e ricaricabili e lampade: I proprietari di dispositivi di scarto devono, di regola, smaltire le batterie normali e quelle ricaricabili, che non sono inserite nei dispositivi di scarto e che possono essere rimosse dai dispositivi di scarto senza essere distrutte, separatamente dai dispositivi di scarto, prima di consegnarle agli appositi centri di raccolta. Questa regola non si applica se il dispositivo di scarto è predisposto per il riutilizzo con la collaborazione dell'ente preposto alla gestione dei rifiuti urbani.

3. Opzioni per il reso dei dispositivi di scarto: I proprietari di dispositivi di scarto utilizzati in abitazioni private possono smaltirli gratuitamente presso i punti di raccolta predisposti dall'ente pubblico preposto alla gestione dei rifiuti urbani o presso i punti di reso messi a disposizione da produttori o distributori, ai sensi della Legge sui dispositivi elettrici ed elettronici. I negozi di dispositivi elettrici ed elettronici con una superficie di vendita di almeno 400 m² e i negozi al dettaglio che offrono anche prodotti elettrici ed elettronici diverse volte all'anno o in modo permanente sul mercato, dotati di una superficie di vendita di almeno 800 m², sono tenuti ad accettare il reso dei dispositivi di scarto. Questa norma si applica anche in caso di distribuzione di detti dispositivi usando metodi di spedizione a distanza, se l'area di stoccaggio e spedizione dedicata a dispositivi elettrici ed elettronici è di almeno 400 m² o se l'area totale di stoccaggio e spedizione è di almeno 800 m². I distributori dovranno, in linea di principio, garantire la possibilità di reso di detti dispositivi di scarto, fornendo opportune strutture di raccolta a una distanza ragionevole per i rispettivi utenti finali. La possibilità di reso gratuito dei dispositivi di scarto si applica anche per i distributori che sono obbligati ad accettarne il reso se, tra le altre condizioni, essi prevedono la consegna all'utente finale di un nuovo dispositivo simile all'originale, che svolge essenzialmente le stesse funzioni.

4. Avviso sulla privacy: Spesso i dispositivi di scarto contengono dati personali sensibili. Questo accade in particolar modo per dispositivi informatici e di telecomunicazioni, quali computer e smartphone. Nell'interesse degli utenti, ricordiamo che è responsabilità dell'utente finale rimuovere eventuali dati sensibili dai dispositivi di scarto prima di procedere al loro smaltimento.

5. Significato del simbolo "Cestino dei rifiuti sbarrato": Il simbolo di un cestino dei rifiuti sbarrato rappresentato su dispositivi elettrici ed elettronici indica che il dispositivo in questione deve essere smaltito separatamente dai normali rifiuti urbani alla fine del suo ciclo di vita.