

Használati útmutató

S27C39* S32C39*

A termék színe és kialakítása a típustól függően eltérhet, és a termék műszaki jellemzői a teljesítmény javítása céljából előzetes értesítés nélkül megváltozhatnak.

A jelen kézikönyv tartalma a minőség javítása érdekében külön értesítés nélkül is módosulhat.

© Samsung

A jelen kézikönyv szerzői jogának tulajdonosa Samsung.

Tilos a jelen kézikönyv részeinek vagy egészének felhasználása vagy sokszorosítása a Samsung engedélye nélkül.

A nem a Samsung tulajdonában levő védjegyek a megfelelő jogtulajdonosok bejegyzett védjegyei.

A következő esetekben előfordulhat, hogy adminisztrációs díjat kell fizetnie:

(a) Szerelőt hív, de kiderül, hogy a termék nem hibás (például, ha Ön nem olvasta el a használati útmutatót).

(b) Szervízbe viszi a terméket, de kiderül, hogy a termék nem hibás (például, ha Ön nem olvasta el a használati útmutatót).

Tájékoztatni fogjuk az adminisztrációs díjról a szerelő látogatása előtt.

Használati útmutató

Kérjük, hogy a készülék működtetése előtt gondosan olvassa végig a kezelési útmutatót és őrizze meg, mert később szüksége lehet rá.



Tartalom

Előkészület a készülék használatához

Biztonsági óvintézkedések	4
Villamosság és biztonság	4
Telepítés	5
Működés	6
Tisztítás	8
A készülék használatához szükséges helyes testtartás	8

Előkészületek

Telepítés	9
Az állvány felszerelése	9
A talp eltávolítása	10
Óvintézkedések a készülék mozgatásához	11
A készülék körüli hely ellenőrzése	11
A készülék dőlésszögének beállítása	12
Lopás elleni zár	13
Vezérlőpanel	14
Gyorsgomb Útmutató	15

Forráseztköz csatlakoztatása és használata

A készülék csatlakoztatása előtt olvassa el az alábbiakat.	16
Portok	17
PC csatlakoztatása és használata	18
Csatlakoztatás HDMI-kábellel	18
Csatlakoztatás HDMI–DVI kábellel	18
Csatlakoztatás DP-kábellel	18
Csatlakozás fejhallgatóhoz vagy fülhallgatóhoz	18
Áramellátás	19
A csatlakozókábelek elrendezése	19
Optimális felbontás beállítása	20

Menu

Kép	21
Alképernyő	26
Rendszer	27
Terméktám.	30

A szoftver telepítése

Easy Setting Box	31
A telepítésre vonatkozó korlátozások és problémák	31
Rendszerkövetelmények	31
Illesztőprogram telepítése	31

Tartalom

Hibaelhárítási útmutató

Követelmények a Samsung Customer Service Center megkeresése előtt	32
A készülék diagnosztikája (Képernyő probléma)	32
A felbontás és a frekvencia ellenőrzése	32
Ellenőrizze az alábbiakat.	32
<hr/>	
Kérdések & és válaszok	35

Műszaki adatok

Általános	36
<hr/>	
Normál üzemmód táblázat	37

Függelék

Felelősség a fizetős szolgáltatásért (az ügyfelek költsége)	39
Nem hibás készülék	39
Ha a készülék hibáját a vásárló mulasztása okozta	39
Egyebek	39
<hr/>	
FreeSync	40

1. fejezet

Előkészület a készülék használatához

Biztonsági óvintézkedések

Életveszély

Ha az útmutatásokat nem követi, súlyos vagy végzetes személyi sérülés történhet.







Figyelmeztetés

Ha az útmutatásokat nem követi, személyi sérülés vagy anyagi kár következhet be.

FIGYELEM!

ELEKTROMOS ÁRAMÜTÉS VESZÉLYE. NE NYISSA FEL!

FIGYELEM! AZ ÁRAMÜTÉS VESZÉLYÉNEK CSÖKKENTÉSE ÉRDEKÉBEN NE VEGYE LE A FEDELET (VAGY A HÁTOLDALT)! A KÉSZÜLÉK BELSEJÉBEN NINCSENEK FELHASZNÁLÓ ÁLTAL KEZELENDŐ ALKATRÉSZEK. BÍZZON MINDEN SZERVIZ-TEVÉKENYSÉGET KÉPZETT SZAKEMBERRE!

	<p>Ez a jel a készülék belsejében uralkodó magasfeszültségre figyelmeztet. Semmiképpen ne érjen a készülék belsejében található alkatrészekhez. Veszélyes.</p>		<p>Váltakozó áramú feszültség: Ez a szimbólum azt jelzi, hogy a vele jelölt névleges érték váltakozó feszültség.</p>
	<p>Ez a jel azt jelzi, hogy a terméket olyan fontos információkkal látták el, amelyek az üzemeltetésre és karbantartásra vonatkoznak.</p>		<p>Egyenáramú feszültség: Ez a szimbólum azt jelzi, hogy a vele jelölt névleges érték egyenfeszültség.</p>
	<p>II. osztályú termék: Ez a szimbólum azt jelzi, hogy nincs szükség biztonsági elektromos földelésre. Ha ez a jelzés nem található meg a hálózati tápellátású terméken, akkor a termék CSAK megfelelően földelt (védőföld) tápaljzatról működtethető.</p>		<p>Figyelmeztetés. Olvassa el a használati utasítást: Ez a szimbólum arra hívja fel a figyelmet, hogy el kell olvasni a felhasználói kézikönyv biztonságra vonatkozó tudnivalóit.</p>

Villamosság és biztonság

Életveszély

- Ne használjon sérült hálózati kábelt vagy dugaszt, vagy kilazult hálózati aljzatot.
- Ne csatlakoztasson túl sok készüléket ugyanabba a hálózati aljzatba.
- Ne érintse meg a hálózati dugaszt nedves kézzel.
- A hálózati dugaszt teljes egészében helyezze be, hogy ne legyen laza.
- A hálózati dugaszt földelt hálózati aljzatba csatlakoztassa (csak 1. típusú szigetelt készülékek esetén).
- Ne hajlítsa meg vagy húzza a hálózati kábelt túl nagy erővel. Ne vezesse a hálózati kábelt nehéz tárgy alatt.
- A hálózati kábelt vagy a készüléket hőforrásoktól távol helyezze el.
- Száraz törülközővel tisztítsa meg a portól a hálózati dugaszt és a hálózati aljzat érintkezőinek környezetét.

Figyelmeztetés

- Ne húzza ki a hálózati kábelt, miközben a készülék be van kapcsolva.
- Csak a Samsung által a készülékhez szállított hálózati kábelt használja. Ne használja a hálózati kábelt más készülékekhez.
- Az a hálózati aljzat, amelyhez a hálózati kábel csatlakozik, legyen mindig hozzáférhető.
 - A hálózati kábelt ki kell húzni, ezzel megszakítva a készülék tápellátását, ha veszélyhelyzet állhat fenn.
- Amikor kihúzza a hálózati kábelt a hálózati aljzatról, a dugaszánál fogja meg.

Telepítés

Életveszély

- Ne tegyen a készülék tetejére gyertyát, rovarirtó szert vagy cigarettát. A készüléket hőforrásoktól távol helyezze el.
- Ne használja a készüléket rosszul szellőző helyen: könyvespolcon vagy faliszekrényben.
- A szellőzés biztosítására szerelje a készüléket a faltól legalább 10 cm-re.
- A műanyag csomagolást tartsa gyermekektől elzárt helyen.
 - A gyermekeket fulladásos baleset érheti.
- Ne helyezze a készüléket instabil vagy rázkódásnak kitett felületre (instabil polc, ferde felület, stb.).
 - A készülék leeshet és megsérülhet, és/vagy személyi sérülést okozhat.
 - Ha a készüléket túlságosan rázkódó környezetben használja, akkor megsérülhet vagy tüzet is okozhat.
- Ne telepítse a készüléket jármű belsejében vagy olyan helyen, ahol por, nedvesség (csepegő víz, stb.), olaj vagy füst érheti.
- Ne tegye ki a készüléket közvetlen napsugárzásnak, hőhatásnak, ne helyezze forró tárgy (pl. kályha) közelébe.
 - A készülék élettartama rövidülhet vagy tűz keletkezhet.
- Ne helyezze a készüléket kisgyermekek által elérhető helyre.
 - A készülék leeshet és gyermekek sérülését okozhatja.
- Az étkezési olajok (mint például a szójaolaj) a készülék károsodását vagy torzulását okozhatják. Tartsa távol a készüléket az olajos szennyeződésektől. És ne helyezze el illetve ne használja a készüléket konyhában, vagy konyhai tűzhely közelében.

Figyelmeztetés

- Ha a készüléket áthelyezi, vigyázzon, hogy ne ejtse el.
- Ne fordítsa a készüléket előlapjával lefelé.
- Ha a készüléket kiszekrényre vagy polcra helyezi, győződjön meg arról, hogy előlapjának elülső széle nem nyúlik túl.
 - A készülék leeshet és megsérülhet, és/vagy személyi sérülést okozhat.
 - A készüléket csak a megfelelő méretű kiszekrényre vagy polcra szabad helyezni.
- Óvatosan tegye a helyére a készüléket.
 - A készülék meghibásodhat vagy sérülés történhet.
- Ha a készüléket szokatlan helyre telepíti (olyan helyre, ahol nagy mennyiségű finom por, vegyszerek, szélsőséges hőmérsékletnek vagy páratartalomnak lehet kitéve vagy ahol a készüléknek hosszabb időn keresztül folyamatosan kell működnie), az komolyan befolyásolhatja a teljesítményét.
 - Ha a készüléket ilyen helyen kívánja elhelyezni, feltétlenül keresse meg a Samsung Customer Service Centert.
- Összeszerelés előtt fektesse a terméket lapos és stabil felületre, képernyővel lefelé.
- Azonos sorozaton belül a mérettől függően változhat a szín.

Működés

Életveszély

- A készülék belsejében nagyfeszültség uralkodik. Tilos a készüléket saját kezűleg szétszerelni, javítani vagy módosítani.
 - Javítás céljára keresse meg a Samsung Customer Service Centert.
- A készülék áthelyezéséhez először húzza ki a készülékből az összes kábelt, a tápkábelt is beleértve.
- Ha a készülékből szokatlan zaj hallható, égés szaga érezhető vagy füst látható, azonnal húzza ki a hálózati kábelt és keresse meg a Samsung Customer Service Centert.
- Ne engedje meg, hogy gyermekek alulról bekapaszkodjanak a készülékbe vagy felmásszanak a tetejére.
 - A gyermekek megsérülhetnek vagy súlyos fájdalmat szenvedhetnek.
- Ha a készülék leesik vagy a külső burkolata megsérül, kapcsolja ki a tápellátást és húzza ki a hálózati kábelt. Ezután keresse meg a Samsung Customer Service Centert.
 - Ha tovább használja, tüzet vagy áramütést okozhat.
- Ne hagyjon a készülék tetején nehéz tárgyat, vagy bármit, amit a gyermekek kedvelhetnek (játékot, édességet, stb.).
 - A készülék vagy a nehéz tárgy leeshet, amikor a gyermekek megpróbálják elérni a játékot vagy édességet, és súlyos sérülést szenvedhetnek.
- Villámlás vagy zivatar közben kapcsolja ki a készüléket és húzza ki a hálózati kábelt.
- Ne ejtsen rá tárgyakat a készülékre és ne tegye ki erős ütésnek.
- Ne mozgassa a készüléket a hálózati kábel vagy bármelyik másik kábel húzásával.
- Ha gépszivárgást észlel, ne érintse meg sem a készüléket, sem a hálózati dugaszát. A helyiséget azonnal szellőztesse ki.
- Ne emelje vagy mozgassa a készüléket a hálózati vagy bármelyik másik kábel húzásával.
- Ne használjon és ne tartson a készülék közelében gyúlékony sprayt vagy éghető anyagot.
- Biztosítsa, hogy a ventilátorokat ne takarják el asztalkendők vagy függönyök.
 - A magas belső hőmérséklet tüzet okozhat.

-
- Ne helyezzen be fémtárgyat (evőpálcikát, pénzérmét, hajtűt, stb.) vagy gyúlékony tárgyat (papírt, gyufát, stb.) a készülékbe (a ventilátor-nyílásokba, bementi és kimeneti portokba, stb.).
 - Feltétlenül feszültségmentesítse a készüléket és húzza ki a hálózati kábelt, ha a készülékbe víz vagy egyéb idegen anyag került. Ezután keresse meg a Samsung Customer Service Centert.
 - Ne helyezzen folyadékot tartalmazó tárgyakat (vázát, csészét, kannát, stb.) vagy fémtárgyakat a készülék tetejére.
 - Feltétlenül feszültségmentesítse a készüléket és húzza ki a hálózati kábelt, ha a készülékbe víz vagy egyéb idegen anyag került. Ezután keresse meg a Samsung Customer Service Centert.

Figyelmeztetés

- Ha huzamosabb ideig jeleníti meg ugyanazt az állóképet, az utókép beéghet a képernyőbe, és meghibásodhatnak a képpontok.
 - Ha hosszabb időn keresztül nem használja a készüléket, állítsa be a képernyőhöz az energiatakarékos módot vagy a mozgó képernyővédőt.
- Ha a készüléket tartósan nem tervezi használni (szabadság, stb.), húzza ki a hálózati kábelt a hálózati aljzatból.
 - A felgyülemlett por, hőhatással kombinálva, tüzet, áramütést vagy villamos szivárgást okozhat.
- A készüléket a javasolt felbontással és frekvenciával használja.
 - A látása romolhat.
- Ne helyezzen közvetlenül egymás mellé AC/DC adaptereket.
- Mielőtt az AC/DC adaptert használni kezdené, távolítsa el róla a műanyag zacskót.
- Ne hagyja, hogy az AC/DC adapterbe víz kerüljön, vagy az eszköz nedvessé váljon.
 - Fennáll az áramütés vagy tűz keletkezésének veszélye.
 - Ne használja a készüléket szabad téren, ahol eső vagy hó érheti.
 - Legyen óvatos, hogy a padló felmosásakor ne nedvesítse be az AC/DC adaptert.
- Ne helyezze az AC/DC adaptert fűtőkészülék közelébe.
 - Ellenkező esetben tűz keletkezhet.
- Tartsa az AC/DC adaptert jól szellőző térben.
- Ha úgy helyezi el az AC/DC hálózati adaptert, hogy az felfelé néző kábelbemenettel lóg, akkor víz vagy más idegen anyag kerülhet az adapterbe, és annak meghibásodását okozhatja. Ügyeljen arra, hogy a hálózati adapter vízszintesen álljon az asztalon vagy a padlón.

- Ne fordítsa a készüléket fejjel lefelé és ne mozgassa a talpánál fogva.
 - A készülék leeshet és megsérülhet, vagy személyi sérülést okozhat.
- Ha hosszú időn keresztül túlságosan közelről nézi a képernyőt, romolhat a látása.
- Ne használjon a készülék közelében párasítót vagy kályhát.
- Miközben a készüléket használja, óránként legalább 5 percig pihentesse a szemét, vagy nézzen rá távolabb levő tárgyakra.
- Ha a készülék már hosszú időn keresztül be volt kapcsolva, ne érintse meg a képernyőt, mert az felforrósodik.
- A kis méretű tartozékokat tartsa gyermekektől elzárt helyen.
- Óvatosan módosítsa a készülék rálátási szögét vagy a talp magasságát.
 - A keze vagy az ujjai becsípődhetnek és megsérülhetnek.
 - Ne döntse meg túlságosan a készüléket, mert leeshet és személyi sérülést okozhat.
- Ne helyezzen nehéz tárgyakat a készülékre.
 - A készülék meghibásodhat vagy sérülés történhet.
- Fejhallgató vagy fülhallgató használatakor ne állítsa a hangerőt túl magasra.
 - A túl nagy hangerő halláskárosodást okozhat.

Tisztítás

Az erősen csillogó modellek felületén fehér foltok keletkezhetnek, ha a közelükben ultrahangos párástító berendezést használnak.

— Ha a termék belseje tisztítást igényel, forduljon a legközelebbi Samsung ügyfélszolgálathoz (a szolgáltatásért díjat számítunk fel.)

Ne nyomja meg a termék képernyőjét a kezével vagy más tárgyakkal. Fennáll a képernyő károsodásának veszélye.

— Óvatosan tisztítsa a készüléket, mert a korszerű LCD monitorok panelje és külső burkolata könnyen megkarcolódhat.

Tisztítás során kövesse az alábbi lépéseket.

1 Kapcsolja ki a készüléket és a számítógépet.

2 Húzza ki a hálózati kábelt a készülékből.

— A hálózati kábelt a dugaszánál fogja meg és ne érjen a kábelhez nedves kézzel. Ellenkező esetben áramütés következhet be.

3 Törölje le a készüléket egy tiszta, puha, száraz kendővel.

Nedvesítsen meg egy puha ruhát vízben, majd szárítsa ki jól, és használja a készülék külsejének tisztításához.

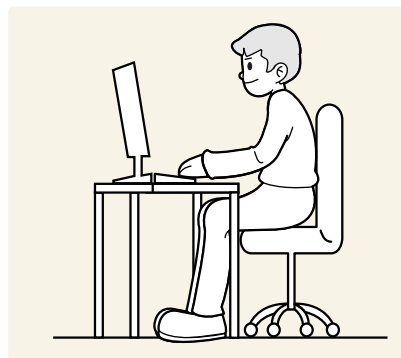
– Ne használjon olyan tisztítószert, amely alkoholt vagy oldószert tartalmaz, vagy karcolja a termék felületét.

– Ne permetezzen vizet vagy tisztítószert közvetlenül a készülékre.

4 A készülék megtisztítása után csatlakoztassa a hálózati kábelt.

5 Kapcsolja be a készüléket és a számítógépet.

A készülék használatához szükséges helyes testtartás



A készülék használata közben az alábbi helyes testtartást vegye fel:

- Egyenesítse ki a hátát.
- Hagyjon 45–50 cm távolságot a szeme és a képernyő között, kissé lefelé nézzen a képernyőre.
- Tartsa a szemét közvetlenül a képernyővel szemben.
- Állítsa be a szöveget úgy, hogy a képernyőn ne tükröződjene külső fények.
- Tartsa az alkarját a felkarra merőleges szögben, a kézfejével azonos szinten.
- Tartsa a könyökét derékszöghöz közeli szögben.
- Állítsa be a készülék magasságát úgy, hogy a térdét legalább 90 fokban behajlítva tarthassa, a sarka érjen le a padlóra, és az alkarja a szíve magassága alatt legyen.
- Végezze el a szem-gyakorlatokat vagy pislogjon gyakran, és akkor a szem fáradtsága csökken.

2. fejezet

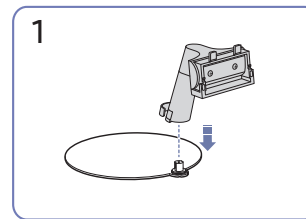
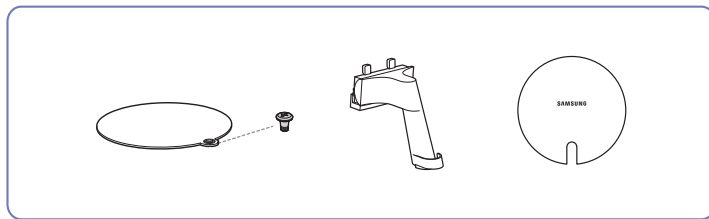
Előkészületek

Telepítés

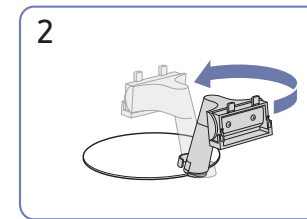
Az állvány felszerelése

— Összeszerelés előtt fektesse a terméket lapos és stabil felületre, képernyővel lefelé.

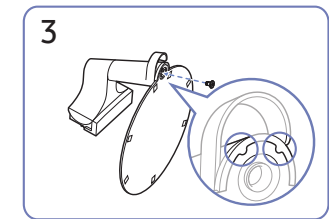
⚠ A készülék ívelt alakú. Ha a készülék lapos felületen van, és nyomást helyez rá, akkor ez károsíthatja a készüléket. Ha a készülék felfelé vagy lefelé nézve van a földre helyezve, ne helyezzen rá nyomást.



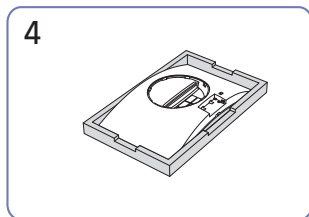
1 Helyezze a talp tartóelemét a talpba az ábrán látható irányban.



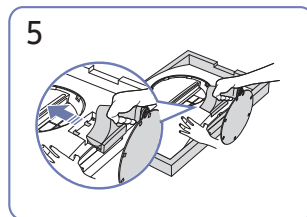
2 Fordítsa el az állvány nyakát 180°-al, a normál helyzetbe.



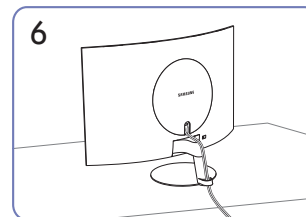
3 Igazítsa az állványt az állvány nyakának jelölőjéhez, majd fordítsa el az állvány alján lévő csavart az állvány rögzítéséhez.



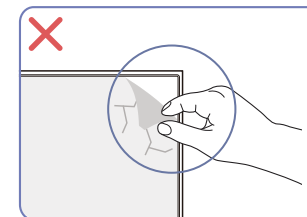
4 Helyezze a csomagban található védő polisztirolhab párnát a talajra, és helyezze a készüléket lefelé nézve a polisztirolhabra, a képen látható módon. Ha nem áll rendelkezésre polisztirolhab, akkor használjon egy vastag ülőpárnát.



5 A készülék fő részét az ábrán látható módon tartsa a kezével. Csúsztassa az összeszerelt talpat a fő részbe az ábrán látható nyíl irányában.



6 Csatlakoztassa a tápellátást és a jelkábelét az ábrán látható módon.



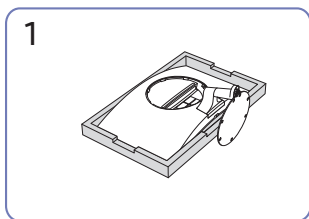
Figyelmeztetés

Ne távolítsa el önkényesen a fóliát a panelről. Ha ezt nem tartják be, akkor a jótállási szolgáltatás korlátozásra kerülhet.

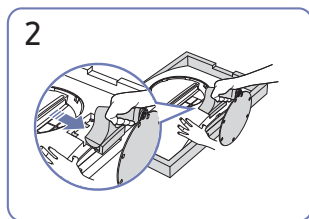
A talp eltávolítása

— Mielőtt eltávolítja az állványt a készülékről, fektesse a készüléket lapos és stabil felületre, képernyővel lefelé.

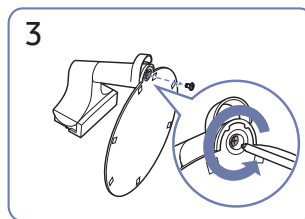
⚠ A készülék ívelt alakú. Ha a készülék lapos felületen van, és nyomást helyez rá, akkor ez károsíthatja a készüléket. Ha a készülék felfelé vagy lefelé nézve van a földre helyezve, ne helyezzen rá nyomást.



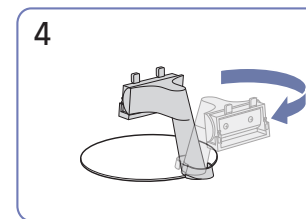
1 Helyezze a csomagban található védő polisztirolhab párnát a talpra, és helyezze a készüléket lefelé nézve a polisztirolhabra, a képen látható módon. Ha nem áll rendelkezésre polisztirolhab, akkor használjon egy vastag ülőpárnát.



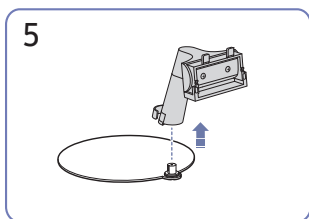
2 Az egyik kezével nyomja meg a monitor alsó részét, a másik kezével pedig húzza az állvány nyakát a nyíllal jelzett irányban.



3 Távolítsa el az állvány nyakát a talpból a csavar elforgatásával a nyíl irányában, az ábrán látható módon.

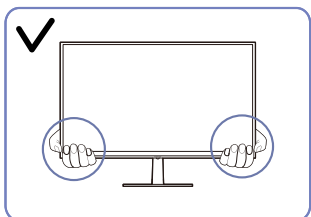


4 Fordítsa el az állvány nyakát 180°-al.

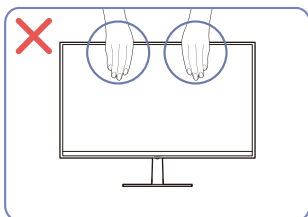


5 Távolítsa el a állvány nyakát az állványból az ábrán látható irányban.

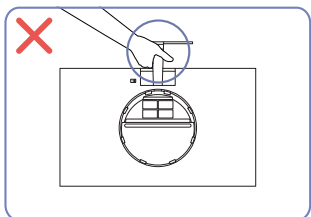
Óvintézkedések a készülék mozgatásához



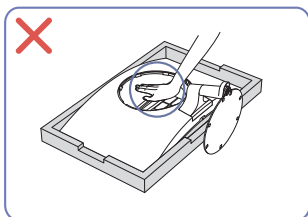
- A monitor mozgatása során a készülék alsó sarkait vagy a széleit fogja.



- Ne fejtse ki közvetlen nyomást a képernyőre.
- A készülék mozgatása során ne fogja a képernyőt.



- Ne fordítsa fejjel lefelé a készüléket úgy, hogy csak az állványt fogja.

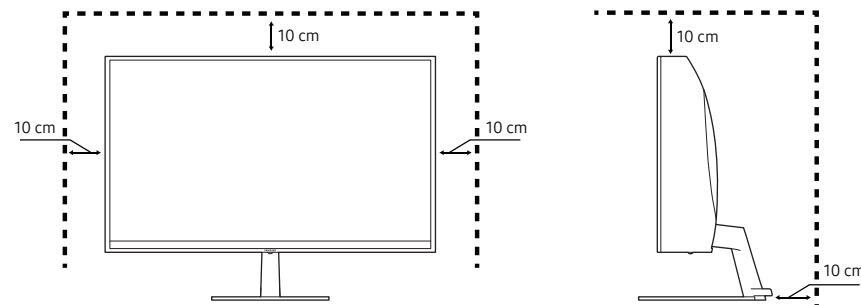


- Ne fejtse ki nyomást a készülékre. Fennáll a készülék károsodásának veszélye.

A készülék körüli hely ellenőrzése

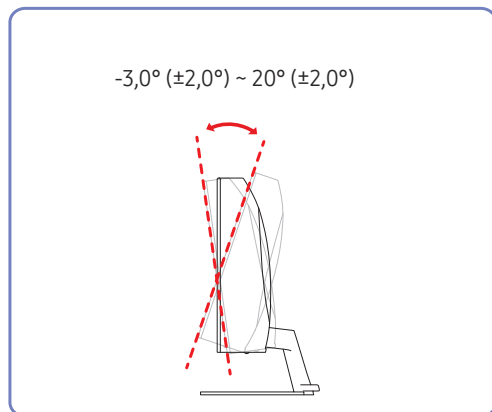
A készülék elhelyezése során ügyeljen arra, hogy elegendő hely legyen a szellőzéshez. Ha a készülék belsejében megemelkedik a hőmérséklet, az tüzet, illetve a készülék meghibásodását okozhatja. A készülék felszerelése során tartson fenn elegendő helyet a készülék körül, az ábrán látható módon.

— A termék külseje típustól függően eltérő lehet.



A készülék dőlésszögének beállítása

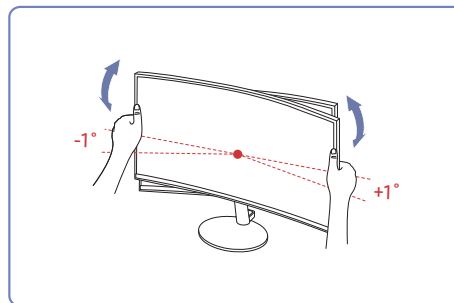
— Az alkatrészek színe és alakja különbözhet a képen láthatótól. A műszaki jellemzők a teljesítmény javítása érdekében értesítés nélkül megváltozhatnak.



- A készülék dőlésszöge módosítható.
- A készülék alsó részét tartva óvatosan állítsa be a döntésszöget.

Figyelmeztetés

Ha a képernyő szintben a termék dőlésszögének és magasságának beállítását követően, akkor végezze el az alábbi lépéseket.

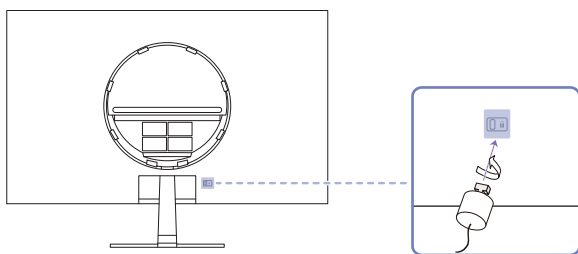


- A kétoldali széleknél fogja meg a horonyt és forgassa el a monitor szögét, amíg a képernyő szintben nem lesz. (Ügyeljen arra, hogy ne fogja meg közvetlenül az LCD kijelzőt.)
- A monitor szögét -1° és +1° között lehet állítani.

Lopás elleni zár

- A lopás elleni zárnak köszönhetően nyilvános helyen is biztonságosan használhatja a készüléket.
- A zár formája és rögzítési elve a gyártótól függ. A lopás elleni zárral kapcsolatos további információkat lásd a zár kézikönyveiben.

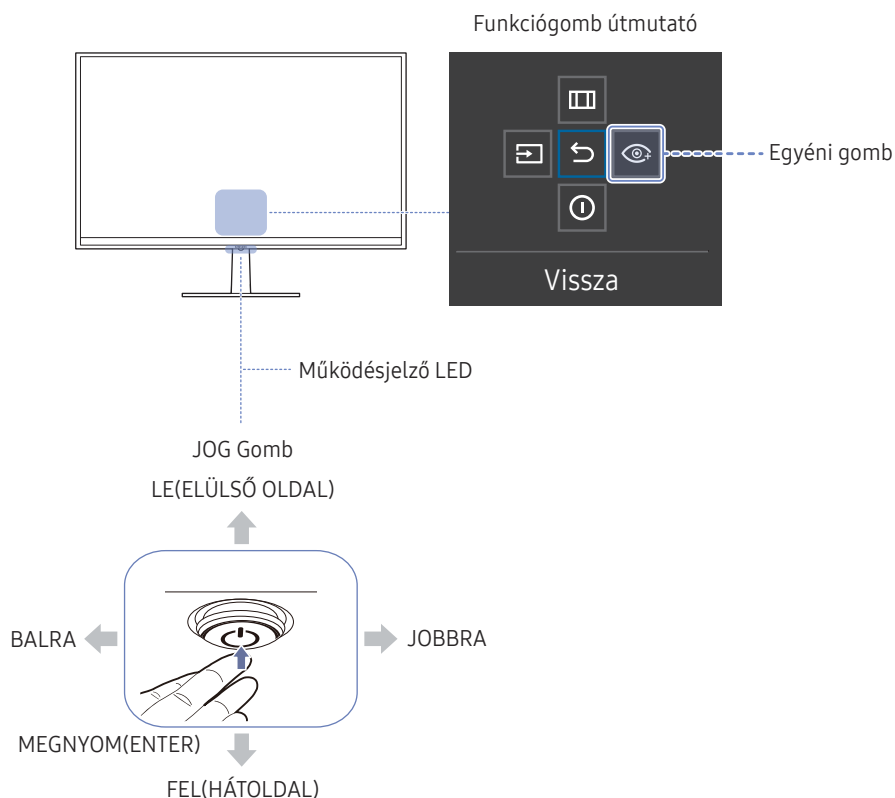
Lezárás a lopás elleni zár segítségével:



- 1 Rögzítse a lopás elleni zár vezetékét valamilyen súlyos tárgyhoz (például asztalhoz).
- 2 Vezesse át a vezeték végét a másik végen található hurkon.
- 3 Illessze a zárat a lopás elleni zár számára fenntartott nyílásba a készülék hátoldalán.
- 4 Zárja le a lopás elleni zárat.
 - A lopás elleni zár külön kapható.
 - A lopás elleni záruk elektronikai árucikkeket forgalmazó üzletekben és online vásárolhatók.

Vezérlőpanel

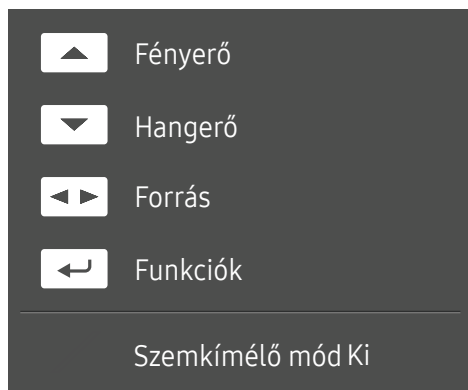
— Az alkatrészek színe és alakja különbözhet a képen láthatótól. A műszaki jellemzők a teljesítmény javítása érdekében értesítés nélkül megváltozhatnak.



Részek	Leírás
JOG Gomb	A navigációban segítséget nyújtó többirányú gomb.
Működésjelző LED	Ez a LED a működés állapotjelzője. — A menüképernyőn kiválaszthatja a LED működésének engedélyezését vagy letiltását. (☰ → Rendszer → Műk.jelző LED be)
Funkciógomb útmutató	A Funkciógomb Útmutató használatához nyomja meg a JOG gombot, ha a képernyő be van kapcsolva. <ul style="list-style-type: none"> Az egyéni gomb közvetlen hozzáférést nyújt a Egyedi gomb beáll. (Egyéni gomb beállítása) lehetőséggel beállított funkcióhoz. Egyedi gomb beáll.  <p>— Válassza a ☰ → Rendszer (Rendszer) → Egyedi gomb beáll. (Egyéni gomb beállítása) lehetőséget, és állítsa be az egyéni gombot.</p>
Egyéni gomb	
Forrás	 A bemeneti jelforrás módosítása. A képernyő bal felső sarkában egy üzenet jelenik meg, ha a bemeneti jelforrás módosítva lett. a fő képernyőmenü megjelenítése.
Menü	 A menü zárolásának engedélyezéséhez vagy letiltásához lépjen a következő lépésre (mozgassa a JOG gombot jobbra), a „Menü” megjelenik, majd nyomja balra és tartsa lenyomva a gombot 10 másodpercig, amíg a menü képernyő el nem tűnik. Ha a menü zárolása engedélyezve van, akkor a Fényerő , Kontraszt , Szemkímélő mód , Hang és Információ lehetőségek érhetők el.
Kikapcs.	 A készülék kikapcsolása.
Vissza	 Kilépés a menüoldalról.

Gyorsgomb Útmutató

— A Gyorsgomb Útmutató képernyőn a következő menüopciók jelennek meg, amikor a készülék képernyője be van kapcsolva, vagy a bemeneti jelforrás megváltozik.



— A Gyorsgomb Útmutató képernyő mutatja, hogy az **Szemkímélő mód** engedélyezve van-e. (**Ki**, **Alacsony**, **Nagy**)

— Amikor a készülék nem jeleníti meg a képernyőmenüt, akkor a JOG gomb az alábbiak szerint használható:

- FEL: Módosítsa a **Fényerő**, **Kontraszt**, **Szemkímélő mód** beállítást.
- LE: Módosítsa a **Hangerő**, **Némítás** beállítást.
- BALRA/JOBBRA: Módosítsa a **Forrás** beállítást.
- MEGNYOM(ENTER): A Funkciógomb útmutató megjelenítése.

3. fejezet

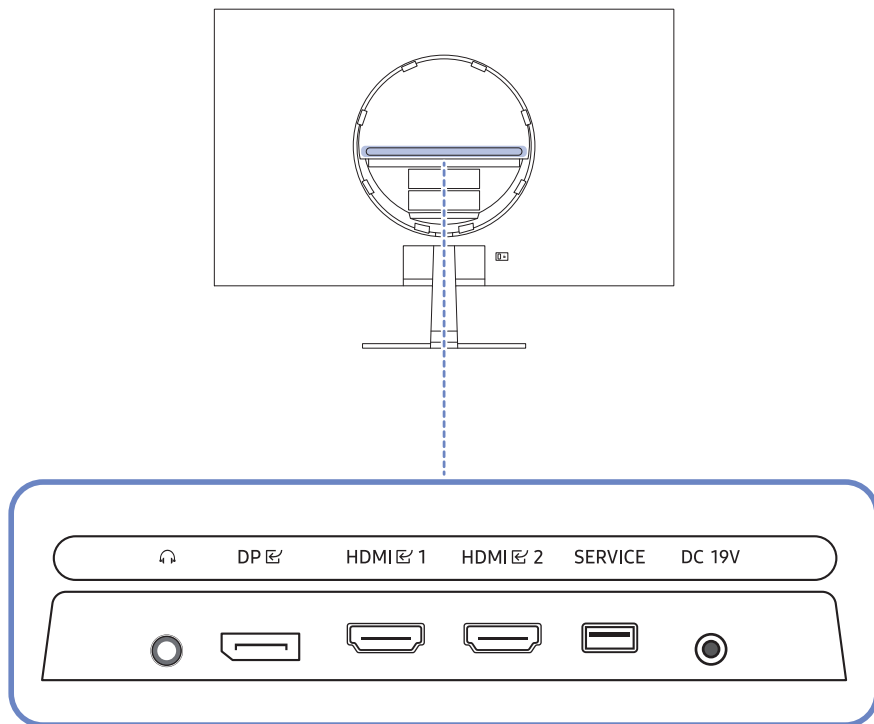
Forráseszköz csatlakoztatása és használata





A készülék csatlakoztatása előtt olvassa el az alábbiakat.

- 1 A készülék csatlakoztatása előtt ellenőrizze a mellékelt jelkábelek portjainak alakját, valamint a készülék és a külső eszköz portjainak alakját és helyét.
 - 2 A készülék csatlakoztatása előtt mindenképpen távolítsa el a tápkábeleket mind a készülékről, mind a külső eszköztől, hogy megakadályozza a készülék rövidzárlat vagy túláram miatti károsodását.
 - 3 Miután az összes jelkábel megfelelően csatlakoztatta, csatlakoztassa a tápkábeleket ismét a készülékhez és a külső eszközhöz.
 - 4 A csatlakoztatás befejezése után mindenképpen olvassa el a kézikönyveket, hogy megismerkedjen a készülék funkcióival, az óvintézkedésekkel és a készülék megfelelő használatához szükséges egyéb információkkal.
- Az összekötő elemek készülékenként eltérhetnek.
 - A rendelkezésre álló csatlakozók típusától függően eltérőek lehetnek.

Portok

— Az elérhető funkciók a készülék típusától függően változnak. Az alkatrészek színe és alakja különbözhet a képen láthatótól. A műszaki jellemzők a teljesítmény javítása érdekében értesítés nélkül megváltozhatnak. Ellenőrizze a konkrét termék adatait.



Csatlakozó	Leírás
	Csatlakozás egy kimeneti hangrendszerhez, például fejhallgatóhoz.
DP 	Csatlakoztatás számítógéphez DP-kábellel.
HDMI  1 HDMI  2	Csatlakoztatás forráseszközhöz HDMI-kábel vagy HDMI-DVI kábellel.
SERVICE	Használjon USB-adattárolót a szoftverfrissítés végrehajtásához.
DC 19V	Az AC/DC adapterhez csatlakozik.

PC csatlakoztatása és használata

Válasszon az adott számítógépnek megfelelő csatlakoztatási módot.

Csatlakoztatás HDMI-kábellel

HDMI 1
HDMI 2



— Javasolt a mellékelt HDMI-kábelt használni. Ha nincs mellékelve, akkor hitelesített kábelt használjon a HDMI-kábeles csatlakoztatáshoz. Nem hitelesített HDMI-kábel csatlakoztatása esetén rosszabb lehet a képminőség.

Csatlakoztatás HDMI–DVI kábellel

HDMI 1
HDMI 2



— Az audio funkció nincs támogatva, ha a jelforrás eszköz HDMI-DVI-kábellel van csatlakoztatva.

— Előfordulhat, hogy az optimális felbontás nem érhető el HDMI-DVI kábellel.

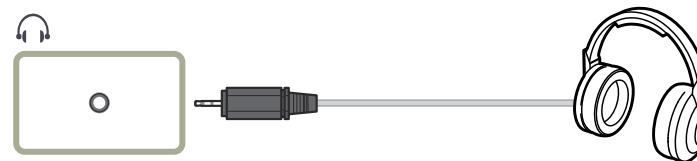
Csatlakoztatás DP-kábellel

DP

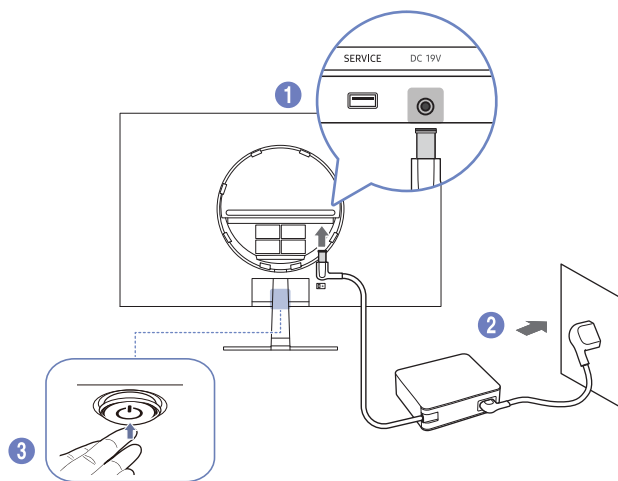


— Javasolt a kiegészítőként mellékelt DP-kábelt használni. Ha nincs ilyen kábel mellékelve, akkor legfeljebb 1,5 méteres DP-kábelt használjon.

Csatlakozás fejhallgatóhoz vagy fülhallgatóhoz

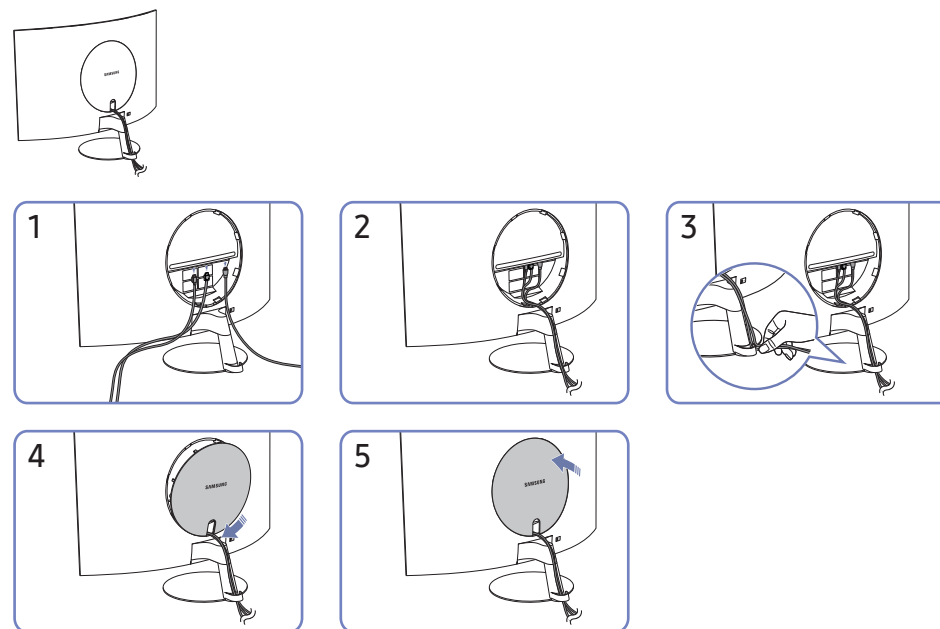


Áramellátás



- 1 Csatlakoztassa a tápkábelt az AC/DC adapterhez. Csatlakoztassa az AC/DC adaptert a készülék hátoldalán található DC 19V csatlakozóba.
 - Az adapter névleges áramfogyasztása a modelltől függ. Olyan adaptert használjon, amely megfelel a modell áramfogyasztási specifikációinak.
 - 2 Ezután csatlakoztassa a tápkábelt a hálózati csatlakozóaljzatba.
 - 3 Nyomja meg a készülék alján levő JOG gombot a bekapcsoláshoz.
- A bemeneti feszültség automatikusan vált.

A csatlakozókábelek elrendezése



Optimális felbontás beállítása

Amikor a készüléket a megvásárlást követően először kapcsolja be, egy információ jelenik meg az optimális felbontás beállításáról.

Válassza ki az információs üzenetek nyelvét, majd számítógépén állítsa be az optimális felbontást.

- Ha nem az optimális felbontás van kiválasztva, az üzenet adott időn belül még legfeljebb háromszor megjelenik akkor is, ha a készüléket ki- majd ismét bekapcsolja.
- Ha szeretné beállítani a számítógép optimális felbontását. Kérjük, olvassa el a (Q&A) → "[Hogyan módosítható a felbontás?](#)" című részt.

4. fejezet

Menu

Funkciógomb útmutató → 

— Az elérhető funkciók a készülék típusától függően változnak. Az alkatrészek színe és alakja különbözhet a képen láthatótól. A műszaki jellemzők a teljesítmény javítása érdekében értesítés nélkül megváltozhatnak.

Kép

2.	3.	Leírás
Képmód		<p>Ez a menü a készülék használati környezetéhez legjobban illeszkedő optimális képminőséget biztosít.</p> <ul style="list-style-type: none">— Ez a menü nem elérhető, ha a Eco-takarék. plusz funkció aktív.— Ez a menü nem elérhető, ha a Szemkímélő mód funkció aktív.— Ez a menü nem elérhető, ha a Játék mód funkció aktív. <p>PC módban</p> <ul style="list-style-type: none">• Egyedi: A képernyő beállításainak testreszabása.• Mozi: Biztosítja a monitorok szokásos fényerejét és képélességét, videó és DVD tartalmak lejátszásához. <p>AV módban</p> <p>Amikor a külső bemeneti eszköz HDMI/DP-csatlakozón keresztül csatlakozik, és a PC/AV mód az AV üzemmódra van beállítva, a Képmód almenüelem négy gyárilag beállított automatikus képbeállítással rendelkezik (Dinamikus, Normál, Film és Egyedi). Ezek közül csak az egyiket aktiválhatja. Dinamikus, Normál, Film vagy Egyedi. A Egyedi opció kiválasztása automatikusan elohívja személyre szabott képbeállításait.</p> <ul style="list-style-type: none">• Dinamikus: Ezt a módot akkor válassza, ha az Normál módnál élesebb képet szeretne kapni.• Normál: Ezt a módot akkor válassza, ha a környezet világos.• Film: Ezt a módot akkor válassza, ha a környezet sötét. Ezzel energiát takarít meg és kevésbé fárasztja a szemét.• Egyedi: Ezt a módot akkor válassza, ha a képet tetszés szerinti beállításokkal kívánja megjeleníteni.

2.	3.	Leírás
Fényerő		<p>A kép általános fényerejének beállítása. (Tartomány: 0–100)</p> <p>Minél magasabb az érték, annál világosabb a kép.</p> <ul style="list-style-type: none">— Ez a menü nem elérhető, ha a Szemkímélő mód funkció aktív.— Ez a menü nem elérhető, ha a Eco-takarék. plusz funkció aktív.
Kontraszt		<p>A tárgyak és a háttér közötti kontraszt beállítása. (Tartomány: 0–100)</p> <p>Minél magasabb az érték, annál nagyobb a kontraszt, így annál élesebbnek tűnnek a tárgyak.</p> <ul style="list-style-type: none">— Ez a menü nem elérhető, ha a Képmód Mozi üzemmódban van.— Ez a menü nem elérhető, ha a Játék mód funkció aktív.
Élesség		<p>A tárgyak kontúrjának élesítése, illetve elmosódottabbá tétele. (Tartomány: 0–100)</p> <p>Minél magasabb az érték, annál élesebb a tárgyak kontúrja.</p> <ul style="list-style-type: none">— Ez a menü nem elérhető, ha a Képmód Mozi üzemmódban van.— Ez a menü nem elérhető, ha a Játék mód funkció aktív.

2.	3.	Leírás
Szín	Szín-tónus	<ul style="list-style-type: none"> • Szín-tónus: Válasszon egy szín-tónust, amely a legjobban megfelel az Ön igényeinek. • P-nyereség: A piros szín nagy intenzitásának beállítása. • Z-nyereség: A zöld szín nagy intenzitásának beállítása. • K-nyereség: A kék szín nagy intenzitásának beállítása. • P-eltolás: A piros szín kis intenzitásának beállítása. • Z-eltolás: A zöld szín kis intenzitásának beállítása. • K-eltolás: A kék szín kis intenzitásának beállítása.
	Gamma	A luminancia közepes szintjének beállítása.
	Telítettség	<p>A telítettségi szintet szabályozza. A 100-hoz közelebbi értékek a szín nagyobb intenzitását jelentik.</p> <p>— Ez a menü nem elérhető, ha a Képmód Mozi üzemmódban van.</p> <p>— Ez a menü nem elérhető, ha a Játék mód funkció aktív.</p> <p>— Ez a menü nem elérhető, ha a Szemkímélő mód funkció aktív.</p>

2.	3.	Leírás
Feketeszint		<p>Ha a DVD-lejátszó vagy a beltéri egység HDMI-n keresztül csatlakozik a termékhez, a csatlakoztatott forráseszköztől függően előfordulhat, hogy romlik a kép minősége (kontraszt-/színtorzulás, feketeszint, stb.).</p> <p>Ebben az esetben a Feketeszint segítségével állítható be a képminőség.</p> <ul style="list-style-type: none"> • Normál / Alacsony <p>— Ez a funkció csak a HDMI módban érhető el.</p> <p>— Előfordulhat, hogy a Feketeszint nem kompatibilis egyes jelforrás készülékekkel.</p> <p>— A Feketeszint funkció csak bizonyos AV felbontás, például 480p 60 Hz-en, 576p 50 Hz-en, 720p 60 Hz-en és 1080p 60 Hz-en esetén aktív.</p>
Szemkímélő mód		<p>A szem nyugtatásához megfelelő optimális képminőség beállítása.</p>
Játék mód		<p>Itt adhatja meg a készülék játék módban alkalmazandó képernyőbeállításait.</p> <p>Ez a funkció akkor használatos, amikor személyi számítógépen játszik vagy játékkonzol, például PlayStation™ vagy Xbox™ van csatlakoztatva.</p> <p>— Amikor a készülék kikapcsol, energiatakarékos módba lép vagy bemeneti jelforrást vált, a Játék mód állapota akkor is Ki lesz, ha Be értékre van állítva.</p> <p>— A Játék mód folyamatos engedélyezésével válassza az Mindig be lehetőséget.</p> <p>— Ez a menü nem elérhető, ha a Szemkímélő mód funkció aktív.</p>
Válaszidő		<p>Gyorsítsa fel a panel válaszidejét, ezzel a videók életszerűbbé és természetessé tehetők.</p> <p>— Használja a Normál módot, ha nem játszik videót vagy játékot.</p> <p>— Ez az opció nem elérhető, ha a FreeSync aktuális beállítása Be mód.</p>

2.	3.	Leírás
Képoldalarány		<p>A kép méretének módosítása.</p> <p>PC módban</p> <ul style="list-style-type: none"> • Automatikus / Széles <p>AV módban</p> <ul style="list-style-type: none"> • 4:3 / 16:9 / Igazít. a képe.-höz <p>— Előfordulhat, hogy ez a funkció nincsen támogatva, a rendelkezésre álló csatlakozóktól függően.</p> <p>— A Képoldalarány váltása az alábbi feltételek teljesülése esetén érhető el.</p> <ul style="list-style-type: none"> — A bemeneti jel forrás 480p, 576p, 720p vagy 1080p, és a készülék képes a normál megjelenítésre (nem minden modell támogatja valamennyi fenti jeltípust.). — Ez csak akkor állítható be, ha a külső bemenet a HDMI/DP-csatlakozáson keresztül csatlakozik, és a PC/AV mód AV állapotú.
Képer. beállítása		<p>Állítsa be a képernyő helyzetét, vagy javítsa a képminőséget.</p> <ul style="list-style-type: none"> • Vízs. pozíció: Mozdítsa el a képernyőt balra vagy jobbra. • Függ. pozíció: Mozgassa a képernyőt felfelé vagy lefelé. <p>— Csatlakoztatás HDMI, DP-kábellel.</p> <ul style="list-style-type: none"> — Ez a menü csak akkor elérhető, ha az Képoldalarány opció Igazít. a képe.-höz értékre van állítva az AV módban. <p>Ha a bemeneti jel 480p, 576p, 720p vagy 1080p az AV módban, és a készülék képes a normál megjelenítésre, akkor válassza a Igazít. a képe.-höz lehetőséget, a vízszintes pozíció és függőleges pozíció beállításához a 0-6 szintek között.</p>

Alképernyő

2.	3.	Leírás
Átlátszóság		A menüablakok átlátszóságának beállítása.
Pozíció		<ul style="list-style-type: none">• Vízzs. pozíció: Mozdítsa el a menü pozíciót balra vagy jobbra.• Függ. pozíció: Mozgassa a menü pozíciót felfelé vagy lefelé.
Nyelv		A menü nyelvének beállítása. — A nyelvbeállítás módosítása csak a képernyőmenüre vonatkozik.
Megjelenítési idő		Adja meg, mennyi ideig marad a menüablak a képernyőn, amikor nem használja.



Rendszer

2.	3.	Leírás
FreeSync		<p>A FreeSync technológia egy olyan megoldás, amely megszünteti a képszétválást, a szokásos késlekedés és fáziskésés nélkül. A FreeSync akkor használható, ha az AMD videokártyáját használja, amely támogatja a FreeSync megoldást.</p> <p>További információkért lásd a FreeSync oldalt.</p>
Hang	Hangerő	Módosítsa a Hangerő beállításait.
	Hang üzemmód	Válassza ki az akusztikus környezetének leginkább megfelelő hangmódot. — Ha fej- vagy fülhallgató csatlakozik a monitorhoz, ez a menü le van tiltva.
	Hangválasztás	Válassza ki a hangkimenet hangszórócsatornáját. — Ha fej- vagy fülhallgató csatlakozik a monitorhoz, ez a menü le van tiltva.
Eco-takarék. plusz		<p>Az Eco-takarék. plusz funkció a monitor paneljének áramfogyasztását szabályozva csökkenti az energiafelhasználást.</p> <ul style="list-style-type: none">• Ki: Az Eco-takarék. plusz funkció kikapcsolása.• Automatikus: Az áramfogyasztás automatikusan kb. 10 %-kal csökken a jelenlegi beállításhoz képest. (A képernyő fényerejétől függ, hogy az áramfogyasztás mennyivel csökken.)• Alacsony: Akár 25 % energiát takarít meg a maximális fényerőhöz képest.• Nagy: Akár 50 % energiát takarít meg a maximális fényerőhöz képest. <p>— Ez a menü nem elérhető, ha a Szemkímélő mód funkció aktív.</p> <p>— Ez a menü nem elérhető, ha a Játék mód funkció aktív.</p>

2.	3.	Leírás
Dinamikus fényerő		<p>Automatikusan az aktuális fényviszonyok szerint állítja be a fényerőt a képernyő lehető legjobb kontrasztjának biztosítása érdekében.</p> <ul style="list-style-type: none"> – Ez az opció nem elérhető, ha a FreeSync aktuális beállítása Be mód. – Ez a menü nem elérhető, ha a Szemkímélő mód funkció aktív. – Ez a menü nem elérhető, ha a Eco-takarék. plusz funkció aktív.
Kik.időzítő plusz	Kikapcsolásidőzítő	<ul style="list-style-type: none"> • Kikapcsolásidőzítő: Az Kikapcsolásidőzítő mód bekapcsolása. • Ki ennyi idő után: A kikapcsolási időzítő 1 és 23 óra közötti tartományra állítható be. A beállított óraszám elteltével a készülék automatikusan kikapcsol. <ul style="list-style-type: none"> – Ez az opció csak akkor érhető el, ha a Kikapcsolásidőzítő beállítása Be. <p>– Az egyes régiókban piacon levő készülékek esetén az Kikapcsolásidőzítő úgy van beállítva, hogy automatikusan aktiválódjon 4 órával azt követően, hogy a készülék bekapcsol. Ez az energiaellátási szabályozásokkal összhangban történik. Ha nem kívánja, hogy az időzítő aktiválódjon, akkor a [] → Rendszer → Kik.időzítő plusz menüpontban állítsa Kikapcsolásidőzítő állásba az Ki opciót.</p>
	Eco-időzítő	<ul style="list-style-type: none"> • Eco-időzítő: Az Eco-időzítő mód bekapcsolása. • Eco-ki várak. Idő: Az Eco-időzítő értéke 10 és 180 perc között állítható be. A beállított idő elteltével a készülék automatikusan kikapcsol. <ul style="list-style-type: none"> – Ez az opció csak akkor érhető el, ha a Eco-időzítő beállítása Be.

2.	3.	Leírás
PC/AV mód		<p>Állítsa a PC/AV mód opciót a AV lehetőségre. A képméret megnő.</p> <p>Ez az opció filmek megtekintése esetén hasznos.</p> <p>— Csak a 16:9 vagy 16:10 megjelenítési területtel rendelkező készülékek vannak támogatva.</p>
DisplayPort Ver.		<p>Válassza ki a használni kívánt DisplayPort verziót.</p> <p>— A nem megfelelő beállítások használata a képernyő elsötétítését okozhatja. Ilyen esetben ellenőrizze az eszköz műszaki adatait.</p> <p>— Ez a beállítás akkor érhető el, ha a bemeneti jelforrás DisplayPort.</p>
Aut. forrásváltás		<p>Ha nincs jel, a kijelző automatikusan átvált az újonnan csatlakoztatott eszközre.</p> <p>— Ez a funkció csak bizonyos modelleknél és földrajzi régiókban áll rendelkezésre.</p>
Ismétl. sebesség		<p>A megnyomott nyomógombok válaszidejét állítja be.</p> <p>Választási lehetőségek: Gyorsulás, 1 mp vagy 2 mp. Ha a Nincs ismétlés opciót választja, a gomb megnyomásakor a megfelelő parancsot csak egyszer hajtja végre.</p>
Műk.jelző LED be		<p>A készülék alsó részén található, tápellátást jelző LED engedélyezésének vagy tiltásának beállítása.</p> <ul style="list-style-type: none"> • Működés: A tápellátást jelző LED a készülék bekapcsolt állapotában világít. • Készenlét: A tápellátást jelző LED a készülék bekapcsolt állapotában nem világít.
Egyedi gomb beáll.		<p>Állítsa be az egyéni gombot úgy, hogy közvetlenül állíthassa be a kívánt funkciót.</p>

Terméktám.

2.	3.	Leírás
Öndiagnosztika		<p>Végezze el ezt a tesztet, ha problémákat tapasztal a monitor képével.</p> <ul style="list-style-type: none">– Soha ne kapcsolja ki a tápfeszültséget, és ne változtassa meg a bemeneti jelforrást az öndiagnosztika során. Ha lehetséges, próbálja elkerülni a vizsgálat megszakítását.
Szoftverfrissítés		<p>Frissítse a szoftvert egy USB-eszközön levő frissítőfájl segítségével.</p> <ol style="list-style-type: none">1 Mentse el a Samsung webhelyéről (http://www.samsung.com/sec) letöltött frissítő fájlt (.bin formátumban) egy USB tárolóeszközre.2 Csatlakoztassa az USB eszközt a monitor SERVICE portjához. Válassza a(z)  → Terméktám. → Szoftverfrissítés lehetőséget3 A frissítés folytatásához kövesse a képernyőn megjelenő utasításokat.4 A frissítés befejezése után a készülék automatikusan kikapcsol, majd ismét bekapcsol, ezt követően kapcsolja ki a készüléket.5 Távolítsa el a tápkábelt a konnektorból, majd csatlakoztassa újra a kábelt a kikapcsolást követően. <ul style="list-style-type: none">– A szoftverfrissítés USB eszközzel történő végrehajtásához először formázza az USB eszközt FAT32-re.– Ha USB eszköz által frissít, akkor feltétlenül használjon olyan eszközt, amelynek verziója USB 3.0 vagy annál korábbi.– A Frissítés végrehajtásakor győződjön meg arról, hogy csak egy BIN fájl (.bin) kerül mentésre a gyökérmappába.– Ha a Nem észlelhető USB-eszköz. Ellenőrizze, és próbálja újra. üzenet jelenik meg, az alábbi okok valamelyike fordulhatott elő.<ul style="list-style-type: none">– Nem csatlakozik USB-eszköz a SERVICE porthoz.– A csatlakoztatott USB eszközben lévő fájlok nem kompatibilis formátumúak.– Nincsenek érvényes frissítési fájlok a csatlakoztatott USB eszközben. (A memóriában nincsenek elmentve frissítési fájlok, vagy a fájlnévek helytelenek.)– A frissítés nem indul el, ha a letöltött szoftver nem egyezik meg a monitorra telepített szoftverrel. A szoftver konzisztenciájának ellenőrzéséhez válassza a  → Terméktám. → Információ lehetőséget.– A frissítés befejeződése előtt ne kapcsolja ki a terméket. Ezenkívül amennyire csak lehetséges, ügyeljen arra, hogy a frissítés ne szakadjon meg. Általában a készülék visszatér az előző verzióhoz, ha a frissítés megszakad.– USB-frissítés során megváltozhat a képernyő színe, vagy villoghat a képernyő, ez azonban nem monitorhiba. A szoftverfrissítés megfelelően zajlik, várja meg a befejeződését.
Információ		Megtekintheti meg az aktuális szoftverinformációkat. Lásd a monitor aktuális képernyőjét.
Összes visszaáll.		A készülék összes beállítása visszaáll a gyári alapértékekre.

5. fejezet

A szoftver telepítése

Easy Setting Box



Az Easy Setting Box funkció lehetővé teszi a készülék több részre osztva való használatát.

Az Easy Setting Box legfrissebb verziójának telepítéséhez töltsse le azt a Samsung honlapjáról (<https://displaysolutions.samsung.com/solutions/monitor-solution/easy-setting-box>).

- Ha a telepítés után elmulasztja újraindítani a számítógépet, előfordulhat, hogy a szoftver nem működik megfelelően.
- A számítógépes rendszertől és a készülék műszaki jellemzőitől függően előfordulhat, hogy az Easy Setting Box ikon nem jelenik meg.
- Ha a parancsikont nem jelenik meg, nyomja meg az F5 gombot.

A telepítésre vonatkozó korlátozások és problémák

A Easy Setting Box telepítését befolyásolhatja a grafikus kártya, az alaplap és a hálózati környezet.

Rendszerkövetelmények

Operációs rendszer	Hardver
<ul style="list-style-type: none">• Windows 7 32Bit/64Bit• Windows 8 32Bit/64Bit• Windows 8.1 32Bit/64Bit• Windows 10 32Bit/64Bit• Windows 11 32Bit/64Bit	<ul style="list-style-type: none">• Minimum 32 MB memória• Minimum 60 MB szabad tárhely a merevlemez-meghajtón

Illesztőprogram telepítése

A termék illesztőprogram legfrissebb verziójának telepítéséhez töltsse le azt a Samsung honlapjáról (<http://www.samsung.com>).

- A készülékhez való illesztőprogramok telepítésével beállíthatja a készülék számára optimális felbontást és frekvenciát.

6. fejezet

Hibaelhárítási útmutató

Követelmények a Samsung Customer Service Center megkeresése előtt

- Mielőtt a Samsung ügyfélszolgálat segítségét kéri, az alábbiaknak megfelelően tesztelje a készüléket.
Ha a probléma nem szűnik meg, forduljon a Samsung ügyfélszolgálatához.

A készülék diagnosztikája (Képernyő probléma)

Ha a készülék képernyőjével probléma merül fel, futtassa az [Öndiagnosztika](#) funkciót, hogy ellenőrizze, hogy a készülék megfelelően működik-e.

A felbontás és a frekvencia ellenőrzése

Ha nem támogatott felbontás van kiválasztva (lásd a [Normál üzemmód táblázat](#)), akkor a **Nem ez az optimális mód** üzenet rövid ideig megjelenhet, vagy előfordulhat, hogy a képernyő nem megfelelően jelenik meg.

- A megjelenített felbontás a számítógép rendszerbeállításaitól és a kábelektől függően eltérhet.

Ellenőrizze az alábbiakat.

Figyelmeztetés

Ha a termékből pattogás, reccsenés hallható.

A hangot a termék külső komponenseinek vagy belső áramkörének tágulása vagy zsugorodása okozhatja a hőmérséklet változásának következtében.

Ez NEM minősül a termék hibájának, és nincs hatással a termék élettartamára.

Telepítési probléma

A készülék és a számítógép HDMI- vagy HDMI-DVI-kábellel történő csatlakoztatása esetén üres sáv látható a képernyő mind a négy oldalán.

A képernyőn látható üres sávok nem a készülék hibájából adódnak.

A képernyőn látható üres sávokat a számítógép vagy a videokártya okozza. A probléma megoldásához állítsa be a képernyőméretet a grafikus kártyának megfelelően a HDMI vagy a DVI beállításokban.

Amennyiben a grafikus kártya beállítási menüje nem tartalmaz képernyőméret-beállítási opciót, frissítse a grafikus kártya illesztőprogramját a legfrissebb verzióra.

(A képernyő-beállítások részleteivel kapcsolatban forduljon a grafikus kártya vagy a számítógép gyártójához.)

Képernyővel kapcsolatos probléma

A tápellátás jelzőfénye nem világít. A képernyő nem kapcsol be.

Ellenőrizze, hogy a hálózati kábel megfelelően van-e csatlakoztatva.

Ha a készülék képernyőjével probléma merül fel, futtassa az [Öndiagnosztika](#) funkciót, hogy ellenőrizze, hogy a készülék megfelelően működik-e.

Megjelenik az **Ellenőrizze a kábel csatlakozását és a forráseszköz beállításait.** üzenet.

Ellenőrizze, hogy a kábel megfelelően van-e csatlakoztatva a készülékhez.

Ellenőrizze, hogy be van-e kapcsolva a kijelzőhöz csatlakoztatott eszköz.

Ellenőrizze a **PC/AV mód** állapotát. (☰ → **Rendszer** → **PC/AV mód** → **DisplayPort, HDMI** → **PC** vagy **AV**.)

Állítsa be a csatlakoztatott **DisplayPort** verziót. (**DisplayPort**: ☰ → **Rendszer** → **DisplayPort Ver.** → **1.1** vagy **1.2↑**)

Állítsa be a csatlakoztatott **HDMI** vagy **DisplayPort** verziót. (**HDMI**: ☰ → **Rendszer** → **Bem. port verziója** → **1.4** vagy **2.0**, **DisplayPort**: ☰ → **Rendszer** → **DisplayPort Ver.** → **1.1** vagy **1.2↑**)

Megjelenik a **Nem ez az optimális mód** üzenet.

Ez az üzenet akkor jelenik meg, ha a grafikus kártyáról érkező jel maximális felbontása vagy frekvenciája meghaladja a készülék jellemzőit.

Módosítsa úgy a maximális felbontást és a frekvenciát, hogy igazodjon a készülék paramétereire, a Normál jelmódok táblázata ([37old.](#)) alapján.

A képernyőn látható kép torzul.

Ellenőrizze a készülék kábelcsatlakozását.

Nem éles a kép. El van mosódva a kép.

Válasszon le minden tartozékot (video-hosszabbítókábelt stb.), majd próbálja újra.

Állítsa az ajánlott szintre a felbontást és a frekvenciát.

A kép ingatag és reszket. Árnyékok vagy szellemképek maradnak a képernyőn.

Győződjön meg arról, hogy a számítógép és a videokártya felbontása és frekvenciája kompatibilis-e a készülék felbontásával és frekvenciájával. Ezután, ha szükséges, változtassa meg a beállításokat az útmutatóban található Szabványos jelmód táblázat ([37old.](#)) és a termék **Információ** menüpontja alapján.

A képernyőmenüben módosítsa a **Válaszidő** paramétert az alkalmazástól és a használatától függően **Gyorsabb** vagy **Normál** beállításra.

Túl világos a kép. Túl sötét a kép.

Korrigálja a **Fényerő** és a **Kontraszt** beállítást.

A képernyő színei nem valóságosak.

Módosítsa a **Szín** beállításokat.

A képernyőn megjelenő színek árnyékot vetnek, és torzulnak.

Módosítsa a **Szín** beállításokat.

A fehér nem tűnik elég fehérnek.

Módosítsa a **Szín** beállításokat.

Nincs kép a képernyőn, és a tápellátás jelzőfénye 0,5–1 másodpercenként villog.

Ellenőrizze, hogy a kábel megfelelően van-e csatlakoztatva a készülék és a PC között, valamint azt, hogy a csatlakozók megbízhatóan reteszelve vannak-e.

A képernyőn előzőleg nézett kép újbóli megjelenítéséhez nyomjon le egy billentyűt a billentyűzeten, vagy mozgassa meg az egeret.

A készülék energiatakarékos módban van.

El van mosódva a szöveg.

Windows operációs rendszer (pl. Windows 7, Windows 8, Windows 8.1 vagy Windows 10) használata esetén: Lépjen a **Vezérlőpult** → **Betűtípusok** → **ClearType szöveg módosítása** lehetőségre és módosítsa a **ClearType engedélyezése** opciót.

A videó lejátszása akadozik.

A nagy méretű és nagyfelbontású videofájlok lejátszása akadozhat. Ennek az lehet az oka, hogy a videolejátszó nincsen optimalizálva a számítógép erőforrásaira.

Próbálja meg egy másik videolejátszóval lejátszani a fájlt.

Hanggal kapcsolatos probléma

Nincs hang.

Ellenőrizze újra a csatlakoztatott fel- vagy fülhallgató állapotát, és/vagy módosítsa a hangerőt.

Ellenőrizze a hangerőt.

Ellenőrizze, hogy nincs-e elnémítva a termék vagy a forráseszköz hangereje.

Túl alacsony a hangerő.

Állítsa be a hangerőt.

Ha a hangerő még a szabályozó maximálisra állítása után is túl alacsony, állítsa be a számítógép hangkártyájának, illetve a szoftverprogramnak hangerejét.

A videó elérhető, de nincsen hang.

Nem hallható hang, ha HDMI-DVI kábel vagy DVI kábel lett használva a bemeneti eszköz csatlakoztatásához.

Csatlakoztassa az eszközt HDMI-kábellel vagy DP-kábellel.

Forráskeresővel kapcsolatos probléma

A számítógép indítása közben sípoló hang hallatszik.

Ha a számítógép a rendszer betöltése közben pittyeg, a számítógép javításra szorul.

Kérdések & és válaszok

— A további beállítási tudnivalók a PC vagy a grafikus kártya felhasználói kézikönyvében találhatóak.

Hogyan módosítható a frekvencia?

A frekvencia a videokártyán állítható be.

- Windows 7: Nyissa meg a **Vezérlőpult** → **Megjelenés és személyes beállítások** → **Képernyő** → **Képernyőfelbontás** → **Speciális beállítások** → **Képernyő** opciót, majd a **Képernyőbeállítások** alatt állítsa be a **Képernyőfrissítési gyakoriság** elemet.
- Windows 8(Windows 8.1): Nyissa meg a **Beállítások** → **Vezérlőpult** → **Megjelenés és személyes beállítások** → **Képernyő** → **Képernyőfelbontás** → **Speciális beállítások** → **Képernyő** opciót, majd a **Képernyőbeállítások** alatt állítsa be a **Frissítési gyakoriság** elemet.
- Windows 10: Nyissa meg a **Beállítások** → **Rendszer** → **Képernyő** → **Speciális megjelenítési beállítások** → **Adaptertulajdonságok megjelenítése** → **Képernyő** opciót, majd a **Beállítások** alatt állítsa be a **Képernyő-frissítési gyakoriság** elemet.

Hogyan módosítható a felbontás?

- Windows 7: Nyissa meg a **Vezérlőpult** → **Megjelenés és személyes beállítások** → **Képernyő** → **Képernyőfelbontás** → **Felbontás módosítása** elemet.
- Windows 8(Windows 8.1): Nyissa meg a **Beállítások** → **Vezérlőpult** → **Megjelenés és személyes beállítások** → **Képernyő** → **Felbontás beállítása** elemre, és módosítsa a felbontást.
- Windows 10: Kattintson a **Beállítások** → **Rendszer** → **Képernyő** → **Speciális megjelenítési beállítások** elemre, és módosítsa a felbontást.

Hogyan állítható be az energiatakarékos mód?

- Windows 7: Nyissa meg a **Vezérlőpult** → **Megjelenés és személyes beállítások** → **Testreszabás** → **Képernyőkímélő beállításai** → **Energiagazdálkodási lehetőségek** elemet, vagy lépjen be a számítógép BIOS SETUP menüjébe.
- Windows 8(Windows 8.1): Nyissa meg a **Beállítások** → **Vezérlőpult** → **Megjelenés és személyes beállítások** → **Testreszabás** → **Képernyőkímélő beállításai** → **Energiagazdálkodási lehetőségek** elemet, vagy lépjen be a számítógép BIOS SETUP menüjébe.
- Windows 10: Nyissa meg a **Beállítások** → **Személyre szabás** → **Zárolási képernyő** → **Képernyő időkorlátjának beállításai** → **Energiagazdálkodás & alvás** elemet, vagy lépjen be a számítógép BIOS SETUP menüjébe.

7. fejezet

Műszaki adatok

Általános

Típusnév	S27C39*	S32C39*
Méret	27 hüvelykes (26,9 hüvelyk / 68,4 cm)	32 hüvelykes (31,5 hüvelyk / 80,1 cm)
Kijelzőterület	597,88 mm (V) x 336,31 mm (F)	698,4 mm (V) x 392,85 mm (F)
Képponttávolság	0,311 mm (V) x 0,311 mm (F)	0,363 mm (V) x 0,363 mm (F)
Maximális képpontfrissítés	148 MHz	
Tápellátás	AC100-240V~ 50/60Hz Az adapter hálózati feszültsége alapján. A termék egyenfeszültségét lásd a termék címkéjén.	
Jelcsatlakozók	HDMI, DisplayPort	
Környezeti feltételek	Üzemi Hőmérséklet: 10 °C – 40 °C (50 °F – 104 °F) Páratartalom: 10–80 %, nem kondenzáló Tárolási Hőmérséklet: -20 °C – 45 °C (-4 °F – 113 °F) Páratartalom: 5–95 %, nem kondenzáló	

- A Plug-and-Play funkció
A készülék bármely Plug-and-Play kompatibilis rendszerben telepíthető és használható. A készülék és a számítógép közötti kétirányú kommunikáció optimalizálja a készülék beállításait. A rendszer automatikusan telepíti a készüléket. Emellett természetesen személyre is szabhatja a telepítési beállításokat.
- Pontok a panelen (képpontok)
A készülék gyártási jellegéből fakadóan körülbelül egymilliomod képpont (1 ppm) világosabbnak vagy sötétebbnek tűnhet az LCD-panelen. Ez nem befolyásolja a készülék működését.
- A műszaki jellemzők a teljesítmény javítása érdekében értesítés nélkül megváltozhatnak.
- Az eszközök részletes műszaki adataiért látogasson el a Samsung honlapjára.
- A termék energiacímkézési adatait megtalálhatja az európai energiacímke-köteles termékek nyilvántartásra szolgáló EPREL adatbázisban: https://eprel.ec.europa.eu/qr/*****, ahol a ***** a termék EPREL-regisztrációs száma. A regisztrációs szám megtalálható a termék típusabláján.

Normál üzemmód táblázat

Típusnév		S27C39*	S32C39*
Szinkronizálás	Képfrekvencia	53,04 ~ 85,44 kHz	52,0 ~ 91,0 kHz
	Sorfrekvencia	48 ~ 75 Hz	48 ~ 76 Hz
Felbontás	Optimális felbontás	1920 x 1080 60 Hz-en	
	Maximális felbontás	1920 x 1080 75 Hz-en	

Ha az Ön PC-je olyan jelet bocsát ki, amely a következő normál üzemmódokhoz tartozik, a képernyő beállítása automatikusan megtörténik. Ha a számítógéptől érkező jel egyik szabványos jelmódnak sem felel meg, előfordulhat, hogy a képernyő üres marad, holott a tápellátás jelzőfénye világít. Ebben az esetben módosítsa a beállításokat az alábbi táblázatnak megfelelően, miközben a videokártya használati útmutatójában közöltek is figyelembe veszi.

Felbontás	Képfrekvencia (kHz)	Sorfrekvencia (Hz)	Képpontfrissítés (MHz)	Szink. polaritás (V/F)
IBM, 720 x 400	31,469	70,087	28,322	-/+
VESA, 640 x 480	31,469	59,940	25,175	-/-
MAC, 640 x 480	35,000	66,667	30,240	-/-
VESA, 640 x 480	37,861	72,809	31,500	-/-
VESA, 640 x 480	37,500	75,000	31,500	-/-
VESA, 800 x 600	35,156	56,250	36,000	+/+
VESA, 800 x 600	37,879	60,317	40,000	+/+
VESA, 800 x 600	48,077	72,188	50,000	+/+
VESA, 800 x 600	46,875	75,000	49,500	+/+
MAC, 832 x 624	49,726	74,551	57,284	-/-
VESA, 1024 x 768	48,363	60,004	65,000	-/-
VESA, 1024 x 768	56,476	70,069	75,000	-/-
VESA, 1024 x 768	60,023	75,029	78,750	+/+

Felbontás	Képfrekvencia (kHz)	Sorfrekvencia (Hz)	Képpontfrissítés (MHz)	Szink. polaritás (V/F)
VESA, 1152 x 864	67,500	75,000	108,000	+/+
MAC, 1152 x 870	68,681	75,062	100,000	-/-
VESA, 1280 x 720	45,000	60,000	74,250	+/+
VESA, 1280 x 800	49,702	59,810	83,500	-/+
VESA, 1280 x 1024	63,981	60,020	108,000	+/+
VESA, 1280 x 1024	79,976	75,025	135,000	+/+
VESA, 1440 x 900	55,935	59,887	106,500	-/+
VESA, 1600 x 900	60,000	60,000	108,000	+/+
VESA, 1680 x 1050	65,290	59,954	146,250	-/+
VESA, 1920 x 1080	67,500	60,000	148,500	+/+

— Képfrekvencia

A képernyő bal és jobb szélét összekötő vonal letapogatásához szükséges időt vízszintes ciklusnak nevezzük. A vízszintes ciklus reciproka pedig a képfrekvencia. A képfrekvencia mértékegysége a kilohertz (kHz).

— Sorfrekvencia

A készülék ugyanazt a képet másodpercenként több tucatszor megismétli, ezáltal természetes kép látható. Az ismétlési frekvencia neve "függőleges frekvencia" vagy "frissítési gyakoriság", és Hz-ben van feltüntetve.

— A készülék esetén a panel jellege miatt minden képernyőméretnél csak egy felbontás mellett érhető el az optimális képminőség. Az előírttól eltérő felbontás használata esetén romolhat a képminőség. Ennek elkerülése érdekében ajánlott a készülék számára optimálisként meghatározott felbontást választani.

— Előfordulhat, hogy a fenti táblázatban felsorolt egyes felbontások nem állnak rendelkezésre, a videokártya specifikációinak függvényében.

8. fejezet

Függelék

Felelősség a fizetős szolgáltatásért (az ügyfelek költsége)

— Ha a jótállás megléte esetén szervízt vesz igénybe, akkor felszámíthatjuk a szakember kiszállási díját az alábbi esetekben:

Nem hibás készülék

A készülék tisztítása, beállítása, magyarázat, újratelepítés, stb.

- Ha egy szerviztechnikus instrukciókat ad a készülék használatára vonatkozóan, vagy egyszerűen, a készülék szétszerelése nélkül módosítja a beállításokat.
- Ha a hibát külső környezeti tényezők okozzák (internet, antenna, vezetékes jel, stb.)
- Ha a készülék újra lett telepítve, vagy további eszközök lettek csatlakoztatva, a vásárolt készülék első ízben történő telepítését követően.
- Ha a készülék újra lett telepítve, hogy új helyre, vagy új lakásba szállítsák.
- Ha a vásárló instrukciókat kér a használatról egy másik cég készülékével kapcsolatban.
- Ha a vásárló instrukciókat kér a hálózat, illetve egy másik cég programjának használatával kapcsolatban.
- Ha a vásárló szoftveres telepítést és beüzemelést kér a készülékhez.
- Ha a szakember megtisztítja/eltávolítja a port vagy az idegen anyagokat a készülék belsejéből.
- Ha a vásárló további telepítést kér, a készülék otthonról történő vagy online megvásárlása esetén.

Ha a készülék hibáját a vásárló mulasztása okozta

Ha a készülék hibáját a vásárló nem megfelelő kezelése vagy hibás javítása okozta.

Ha a készülék hibáját az alábbiak okozták:

- Külső behatás vagy leejtés.
- A Samsung által nem megadott kiegészítők vagy külön kapható termékek használata.
- Olyan személy általi javítás, aki nem a Samsung Electronics Co., Ltd. kiszervezett szervízcég vagy partner szakembere.
- A készülék vásárló általi átalakítása vagy javítása.
- Nem megfelelő feszültség, illetve nem engedélyezett villamos csatlakozók melletti használat.
- A Felhasználói Kézikönyv "óvintézkedéseinek" figyelmen kívül hagyása.

Egyebek

- Ha a készülék természeti katasztrófa miatt hibásodik meg. (villámlás, tűz, földrengés, árvíz, stb.)
- Ha az elhasználódó komponensek elhasználódtak. (Akkumulátor, patron, fénycsövek, fej, oscillátor, lámpa, szűrő, szalag, stb.)

— Ha a vásárló szervízt kér olyan esetben, amikor a termék nem hibás, akkor szervízdíj számítható fel. Ezért kérjük, először olvassa el a Felhasználói Kézikönyvet.

FreeSync

A **FreeSync** technológia egy olyan megoldás, amely megszünteti a képszétválást, a szokásos késlekedés és fáziskésés nélkül.

Ez a funkció megszünteti a képszétválást és a késést játékok használata során. Növelheti a játék élményét.

A monitoron megjelenített **FreeSync** menüelemek eltérhetnek, a monitor modelljétől és az AMD videokártyával való kompatibilitástól függően.

- **Ki:** Kapcsolja ki az **FreeSync** funkciót.
- **Be:** Kapcsolja be az AMD videokártya **FreeSync** funkcióját. Egyes játékok játszása során időnként felvillanásokat észlelhet.

Alkalmazza az optimális felbontást, amikor a **FreeSync** opciót használja.

A frissítési gyakoriság beállítási módszerhez lásd a **Kérdések és válaszok**→**Hogyan módosítható a frekvencia?** részt

- A **FreeSync** funkció csak a **HDMI** vagy a **DisplayPort** módban van engedélyezve.
A **FreeSync** funkció használatakor használja a monitor gyártója által biztosított HDMI/DP kábelt.

- Ha a **DisplayPort Ver.** beállítása **1.1**, akkor a **FreeSync** mód le van tiltva.

Ha a **FreeSync** funkciót használja egy játék játszása során, akkor az alábbi jelenségek merülhetnek fel:

- A képernyő a videokártya típusától, a játékopciók beállításaitól, illetve a lejátszott videótól függően villoghat. Próbálja meg az alábbi műveleteket: csökkentse a játék beállítási értékeit, módosítsa a pillanatnyi **FreeSync** módot **Ki** értékre, vagy látogasson el az AMD weboldalára, hogy ellenőrizhesse az Ön videokártyája illesztőprogramjának verzióját, és frissítse azt a legújabb verzióra.
- A **FreeSync** funkció használata során előfordulhat, hogy a képernyő villog, a videokártya kimeneti frekvenciájának változásai következtében.

- A válaszarány változhat a játék során, a felbontástól függően. A nagyobb felbontás általában csökkenti a válaszidőt.

- A monitor hangminősége csökkenhet.

- Ha a funkció használata során problémákat észlel, akkor vegye fel a kapcsolatot a Samsung Szervizközponttal.
- Ha a képernyő felbontási beállításait módosítja, mialatt a funkció **Be** állásban van, akkor a képernyő átmenetileg elsötétülhet, a videokártyától függően. Állítsa a **FreeSync** opciót **Ki** állásba, és módosítsa a felbontást.
- A funkció nem érhető el AMD videokártyával nem rendelkező eszközök (pl. AV eszközök) esetén. Ha a funkció alkalmazva van, akkor a képernyő lehet, hogy nem fog megfelelően működni.

A Videokártyák listában levő modellek támogatják a FreeSync funkciót

A **FreeSync** csak bizonyos AMD videokártya modellekkel használható. Lásd az alábbi listát a támogatott videokártyákhoz:

Győződjön meg arról, hogy az AMD legfrissebb hivatalos videokártya illesztőprogramjai vannak telepítve, amelyek támogatják a **FreeSync** funkciót.

- A **FreeSync** funkciót támogató további AMD videokártya modellek megtalálhatók az AMD hivatalos webhelyén (<https://www.amd.com/en/products/specifications/graphics>).
- Ha más gyártótól származó videokártyát használ, akkor a **FreeSync** opciót állítsa **Ki** állásba.
- A **FreeSync** funkció HDMI kábelen keresztül történő alkalmazása során előfordulhat, hogy a funkció nem működik, az egyes AMD videokártyák korlátozásai miatt.

- | | |
|--|--|
| • Radeon™ RX Vega series | • Radeon™ Pro Duo (2016 edition) |
| • Radeon™ RX 500 series | • Radeon™ R9 Nano series |
| • Radeon™ RX 400 series | • Radeon™ R9 Fury series |
| • Radeon™ R9/R7 300 series (kivéve R9 370/X, R7 370/X, R7 265) | • Radeon™ R9/R7 200 series (kivéve R9 270/X, R9 280/X) |