

# Manuel de l'utilisateur

---

S24C36\* S27C36\*

La couleur et l'aspect du produit peuvent varier en fonction du modèle, et ses spécifications peuvent être modifiées sans préavis pour des raisons d'amélioration des performances.

Le contenu du présent guide est sujet à modification sans préavis à des fins d'amélioration de la qualité.

© Samsung

Samsung détient les droits d'auteur du présent guide.

Toute utilisation ou reproduction du présent guide, en partie ou intégralement, est interdite sans l'autorisation de Samsung.

Les marques de fabrique autres que celles de Samsung sont la propriété de leurs détenteurs respectifs.

Des frais d'administration peuvent vous être facturés dans les situations suivantes :

(a) Un technicien intervient à votre demande alors que le produit ne présente aucun défaut (c.-à-d. vous n'avez pas lu le manuel d'utilisation).

(b) Vous amenez le produit dans un centre de réparation alors que le produit ne présente aucun défaut (c.-à-d. vous n'avez pas lu le manuel d'utilisation).

Le montant des frais d'administration vous sera communiqué avant la visite du technicien.

# Table des matières

## Avant l'utilisation du produit

Consignes de sécurité	4
Électricité et sécurité	4
Installation	5
Fonctionnement	6
Nettoyage	8
Position correcte lors de l'utilisation du produit	8

## Préparations

Installation	9
Montage du support (S24C360EA* / S24C362EA* / S24C364EA* / S27C360EA* / S27C362EA* / S27C364EA*)	9
Montage du support (S24C366EA* / S24C368EA* / S24C369EA* / S24C36DEA* / S27C366EA* / S27C368EA* / S27C369EA* / S27C36DEA*)	10
Démontage du support (S24C360EA* / S24C362EA* / S24C364EA* / S27C360EA* / S27C362EA* / S27C364EA*)	11
Démontage du support (S24C366EA* / S24C368EA* / S24C369EA* / S24C36DEA* / S27C366EA* / S27C368EA* / S27C369EA* / S27C36DEA*)	12

Précautions à prendre pour déplacer le produit	13
Vérification de l'espace autour du produit	14
Réglage de l'inclinaison du produit	15
Dispositif de verrouillage anti-vol	15
Installation du support murale	16
Spécifications du kit de montage mural (VESA)	16
Panneau de configuration	17
Guide des touches directes	18

## Connexion et utilisation d'un Dispositif Source

Lisez ce qui suit avant de connecter le produit	19
Ports	20
Connexion et utilisation d'un PC	21
Connexion à l'aide du câble D-SUB (Type analogique)	21
Connexion à l'aide du câble HDMI	21
Connexion à l'aide du câble HDMI	21
Connexion à un casque ou à des écouteurs	21
Branchement de l'alimentation	21
Réglage de la résolution optimale	22

## Menu

Image	23
OnScreen Display	27
Système	28
Assistance	30

## Installation du logiciel

Easy Setting Box	31
Restrictions et problèmes liés à l'installation	31
Caractéristiques du système	31
Installation des pilotes	31

---

# Table des matières

## Guide de dépannage

---

Conditions requises avant de contacter le Centre de service clientèle Samsung	32
Diagnostic du produit (Problème d'écran)	32
Vérification de la résolution et de la fréquence	32
Vérifiez les éléments suivants	32
Q & R	35

## Spécifications

---

Généralités	36
Tableau des modes de signaux standard	38

## Annexe

---

Prise en charge des frais de service (imputables aux clients)	40
Produit non défectueux	40
Dommages au produit causés par le client	40
Autres	40
FreeSync (pour carte graphique AMD)	41

# Chapitre 01

## Avant l'utilisation du produit

### Consignes de sécurité

#### Avertissement

Le non-respect des instructions peut entraîner des blessures graves ou mortelles.







#### Attention

Le non-respect des instructions peut entraîner des blessures ou des dommages matériels.

#### ATTENTION

#### RISQUE DE CHOC ÉLECTRIQUE. NE PAS OUVRIR.

ATTENTION : POUR RÉDUIRE LE RISQUE DE CHOC ÉLECTRIQUE, NE PAS RETIRER LE COUVERCLE (OU LE DOS). IL N'Y A PAS DE PIÈCES RÉPARABLES PAR L'UTILISATEUR À L'INTÉRIEUR. CONFIEZ TOUTE RÉPARATION À UN PERSONNEL QUALIFIÉ.

	Ce symbole indique que ce produit est alimenté par haute tension. Il est dangereux de toucher la moindre pièce située à l'intérieur de ce produit.		Tension CA : La tension nominale indiquée par ce symbole est une tension CA.
	Ce symbole indique qu'une documentation importante relative au fonctionnement et à l'entretien est fournie avec le produit.		Tension CC : La tension nominale indiquée par ce symbole est une tension CC.
	Produit de classe II : Ce symbole indique qu'aucune connexion de sécurité à la terre (prise de terre) n'est requis. Si ce symbole n'est pas présent sur un produit doté d'un câble électrique, le produit DOIT être connecté de façon sûre à la terre (terre).		Attention. Consulter le mode d'emploi : ce symbole avertit l'utilisateur qu'il doit consulter le manuel d'utilisation pour en savoir plus sur les informations relatives à la sécurité.

### Électricité et sécurité

#### Avertissement

- N'utilisez pas un cordon d'alimentation ou une fiche endommagés, ou une prise de courant desserrée.
- N'utilisez pas plusieurs produits avec une seule prise de courant.
- Ne touchez pas le cordon d'alimentation avec des mains mouillées.
- Insérez le cordon d'alimentation à fond pour qu'il ne soit pas desserré.
- Branchez le cordon d'alimentation sur une prise de courant reliée à la terre (appareils isolés de type 1 uniquement).
- Ne pliez pas et ne tirez pas le cordon d'alimentation avec force. Veillez à ne pas laisser le cordon d'alimentation sous un objet lourd.
- Ne placez pas le cordon d'alimentation ou le produit à proximité de sources de chaleur.
- Nettoyez toute poussière autour des broches du cordon d'alimentation ou de la prise de courant avec un chiffon sec..

#### Attention

- Ne débranchez pas le cordon d'alimentation pendant l'utilisation du produit.
- Utilisez uniquement le cordon d'alimentation avec d'autres produits fournis par Samsung. N'utilisez pas le cordon d'alimentation avec d'autres produits.
- Veillez à ce que la prise de courant sur laquelle le cordon d'alimentation est branché ne soit pas obstruée.
  - Le cordon d'alimentation doit être débranché pour couper l'alimentation du produit en cas de problème.
- Tenez la fiche lorsque vous débranchez le cordon d'alimentation de la prise de courant.

---

## Installation

### Avertissement

- Ne placez pas de bougies, d'insectifuges ou de cigarettes sur le produit. N'installez pas le produit près de sources de chaleur.
- N'installez pas le produit dans des espaces mal aérés tels qu'une bibliothèque ou un placard.
- Installez le produit à au moins 10 cm du mur pour assurer une bonne aération.
- Gardez les emballages plastiques hors de portée des enfants.
  - Ces sacs présentent un risque d'étouffement.
- N'installez pas le produit sur une surface instable ou sujette aux vibrations (étagère mal fixée, surface en pente, etc.).
  - S'il venait à tomber, le produit pourrait s'endommager et/ou être la cause de blessure.
  - L'utilisation du produit dans une zone à vibrations excessives peut endommager le produit ou provoquer un incendie.
- N'installez pas le produit dans un véhicule ou un endroit exposé à la poussière, à l'humidité (gouttes d'eau, etc.), à l'huile ou à la fumée.
- N'exposez pas le produit directement au soleil, à la chaleur ou à un objet chaud comme un four.
  - La durée de vie du produit pourrait s'en trouver réduite, ou un incendie pourrait se déclencher.
- N'installez pas le produit à portée de jeunes enfants.
  - Le produit pourrait tomber et blesser des enfants.
- Les huiles comestibles, telles que l'huile de soja, peuvent endommager ou déformer le produit. N'installez pas le produit dans une cuisine ou à proximité d'un comptoir de cuisine.

### Attention

- Ne faites pas tomber le produit quand vous le déplacez.
- Ne posez pas le produit sur sa face avant.
- Si vous installez le produit sur un meuble ou une étagère, assurez-vous que le bord inférieur de la face avant du produit ne dépasse pas.
  - S'il venait à tomber, le produit pourrait s'endommager et/ou être la cause de blessure.
  - N'installez le produit que sur des meubles ou étagères de taille adéquate.
- Posez délicatement le produit.
  - Il pourrait en résulter une défaillance du produit ou des dommages corporels.
- Toute installation du produit dans un endroit inhabituel (tel qu'un lieu exposé à de grandes quantités de poussière fine, à des substances chimiques, à des températures extrêmes ou à beaucoup d'humidité où le produit fonctionnerait en continu sur une longue période) pourrait considérablement réduire ses performances.
  - Assurez-vous de bien consulter le Centre de service clientèle Samsung si vous voulez installer le produit dans ce type d'endroit.
- Avant de monter l'appareil, posez-le sur une surface plane et stable, de telle façon que l'écran soit orienté vers le bas.
  - Le produit est courbe. Le fait d'appuyer sur le produit lorsqu'il est placé sur une surface plane peut l'endommager. Ne pas appliquer de pression sur le produit lorsqu'il est au sol, quelle que soit sa position.

---

## Fonctionnement

### Avertissement

- Une tension élevée est présente dans le produit. N'essayez jamais de démonter, réparer ou modifier le produit par vous-même.
  - Contactez le Centre de service clientèle Samsung pour toute réparation.
- Pour déplacer le produit, commencez par déconnecter tous les câbles, câble d'alimentation inclus.
- Si le produit génère des sons étranges, une odeur de brûlé ou de la fumée, débranchez immédiatement le câble d'alimentation et contactez le Centre de service clientèle Samsung.
- Ne laissez pas les enfants se pendre au produit ou grimper dessus.
  - Les enfants pourraient se blesser superficiellement ou gravement.
- Si le produit tombe ou que le boîtier externe est endommagé, mettez le produit hors tension et débranchez le câble d'alimentation. Ensuite, contactez le Centre de service clientèle Samsung.
  - Un usage continu peut provoquer un incendie ou un choc électrique.
- Ne laissez pas d'objets lourds que les enfants apprécient (jouets, bonbons, etc.) au sommet du produit.
  - Le produit ou l'objet lourd pourrait tomber si des enfants tentaient d'atteindre les jouets ou bonbons, pouvant provoquer de graves dommages corporels.
- Au cours d'un orage, éteignez le produit et débranchez le câble d'alimentation.
- Ne faites pas tomber d'objets sur le produit et ne générez aucun impact.
- Ne tentez pas de déplacer le produit en tirant sur un câble tel que le câble d'alimentation.
- En cas de détection d'une fuite de gaz, ne touchez ni le produit, ni la fiche du câble d'alimentation. De plus, aérez immédiatement la zone.
- Ne tentez pas de soulever ou de déplacer le produit en tirant sur un câble tel que le câble d'alimentation.
- N'utilisez ni ne conservez de pulvérisateur combustible ou de substance inflammable à proximité du produit.
- Assurez-vous que les aérations ne sont pas bloquées par une nappe ou des rideaux.
  - Toute élévation de la température interne peut provoquer un incendie.
- N'insérez aucun objet métallique (baguette, pièce de monnaie, épingle à cheveux, etc.) ou d'objets facilement inflammables (papier, allumette, etc.) dans le produit (via les aérations ou les ports d'entrée/sortie, etc.).
  - Assurez-vous de bien mettre le produit hors tension et de débrancher le câble d'alimentation si de l'eau ou d'autres substances étrangères sont entrées dans le produit. Ensuite, contactez le Centre de service clientèle Samsung.
- Ne placez pas d'objets contenant du liquide (vases, pots, bouteilles, etc.) ou d'objets métalliques sur le produit.
  - Assurez-vous de bien mettre le produit hors tension et de débrancher le câble d'alimentation si de l'eau ou d'autres substances étrangères sont entrées dans le produit. Ensuite, contactez le Centre de service clientèle Samsung.

---

## Attention

- Si vous laissez une image fixe affichée à l'écran pendant une longue période, un phénomène de rémanence risque de se produire ou cela peut donner lieu à des pixels défectueux.
  - Réglez l'écran sur le mode d'économie d'énergie ou économiseur d'écran à image mobile quand vous n'utilisez pas le produit pendant une durée prolongée.
- Débranchez le câble d'alimentation de la prise si vous prévoyez de ne pas utiliser le produit pendant une durée prolongée (vacances, etc.).
  - L'accumulation de poussière combinée à la chaleur peut provoquer un incendie, un choc électrique ou une fuite électrique.
- Appliquez la résolution et la fréquence conseillées au produit.
  - Dans le cas contraire, votre vue pourrait être altérée.
- Ne pas mettre ensemble plusieurs adaptateurs CA/CC.
- Retirez le sac plastique de l'adaptateur CA/CC avant de l'utiliser.
- Ne laissez pas d'eau entrer dans l'adaptateur CA/CC et ne le mouillez pas.
  - Un choc électrique ou un incendie pourrait en résulter.
  - Évitez d'utiliser le produit en extérieur, où il peut être exposé à la pluie ou à la neige.
  - Faire attention à ne pas mouiller l'adaptateur CA/CC lors du nettoyage du sol.
- Ne pas mettre l'adaptateur CA/CC à proximité d'appareils de chauffage.
  - Ces substances pourraient provoquer un incendie.
- Conservez l'adaptateur CA/CC dans une zone bien aérée.
- Si vous placez l'adaptateur CA/CC accroché avec le cordon d'alimentation vers le haut, de l'eau ou d'autres substances étrangères pourraient entrer dans l'adaptateur et provoquer un dysfonctionnement dans l'adaptateur.

Assurez-vous de reposer l'adaptateur CA/CC à plat sur une table ou sur le sol.
- Ne tenez pas le produit à l'envers et ne le déplacez pas en le tenant par le support.
  - S'il venait à tomber, le produit pourrait s'endommager ou provoquer des dommages corporels.
- Regarder l'écran de trop près pendant une longue période peut altérer votre vue.
- N'utilisez pas d'humidificateurs ou de fours à proximité du produit.
- Reposez vos yeux pendant plus de 5 minutes ou regardez les objets à distance après 1 heure d'utilisation du produit.
- Ne touchez pas l'écran quand le produit est sous tension depuis longtemps, car il pourrait être chaud.
- Stockez les petits accessoires hors de portée des enfants.
- Faites attention lorsque vous réglez l'angle du produit.
  - Vous pourriez vous coincer la main ou le doigt et vous blesser.
  - Si vous penchez trop fortement le produit, il pourrait tomber et blesser quelqu'un.
- Ne placez pas d'objets lourds sur le produit.
  - Il pourrait en résulter une défaillance du produit ou des dommages corporels.
- Lorsque vous utilisez un casque ou des écouteurs, ne réglez pas le volume sur un niveau trop élevé.
  - Vous risqueriez de souffrir de troubles de l'audition.

---

## Nettoyage

Des taches blanches peuvent se développer à la surface des modèles très brillants si un humidificateur à ultrasons est utilisé à proximité.

— Contactez votre centre de service clientèle Samsung le plus proche si l'intérieur du produit doit être nettoyé (des frais de service seront facturés).

N'appuyez pas sur l'écran du produit avec les mains ou d'autres objets. Vous risqueriez d'endommager l'écran.

— Procédez avec soin lors du nettoyage, car il est facile de rayer l'écran et l'extérieur des LCD perfectionnés.

Respectez la procédure suivante lors du nettoyage.

**1** Mettez hors tension le produit et l'ordinateur.

**2** Débranchez le câble d'alimentation du produit.

— Tenez le câble d'alimentation par la fiche et ne touchez pas le câble si vous avez les mains humides. Dans le cas contraire, un choc électrique pourrait survenir.

**3** Essuyez le produit avec un chiffon propre, doux et sec.

Pour le nettoyage, essuyez la partie extérieure du produit avec un chiffon humide entièrement déplié.

– N'appliquez aucun agent de nettoyage contenant de l'alcool, des solvants ou des tensioactifs sur le produit.

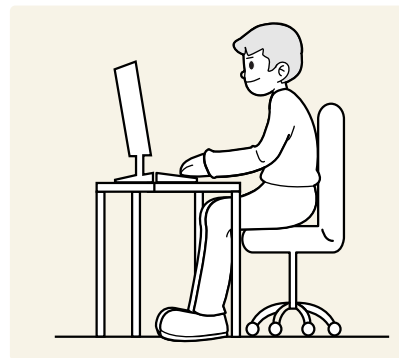
– Ne pulvérisez pas d'eau ou de détergent directement sur le produit.

**4** Branchez le câble d'alimentation au produit une fois le nettoyage terminé.

**5** Mettez sous tension le produit et l'ordinateur.

---

## Position correcte lors de l'utilisation du produit



Utilisez le produit en adoptant la position suivante :

- Redressez votre dos.
- Gardez une distance de 45–50cm entre vos yeux et l'écran, et regardez légèrement vers le bas en direction de l'écran.
- Gardez vos yeux directement en face de l'écran.
- Ajustez l'angle pour que la lumière ne se reflète pas sur l'écran.
- Gardez vos avant-bras perpendiculaires à la partie supérieure de vos bras et au même niveau que le dos de vos mains.
- Gardez vos épaules à un angle à peu près droit.
- Réglez la hauteur du produit pour pouvoir garder vos genoux pliés à 90 degrés ou plus, vos talons posés au sol et vos bras plus bas que votre cœur.
- Faites des exercices oculaires ou clignez fréquemment des yeux afin de soulager la fatigue oculaire.



# Chapitre 02

## Préparations

### Installation

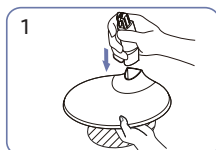
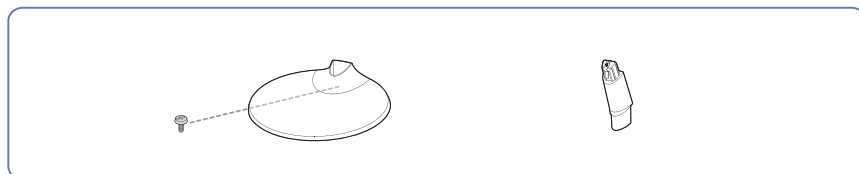
#### Montage du support

(S24C360EA\* / S24C362EA\* / S24C364EA\* / S27C360EA\* / S27C362EA\* / S27C364EA\*)

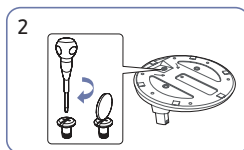
— Avant de monter le produit, posez-le sur une surface plane et stable de manière à ce que l'écran soit orienté vers le bas.

**⚠**: Le produit est incurvé. Si vous exercez une pression sur le produit lorsqu'il se trouve sur une surface plane, vous risquez de l'endommager. Lorsque le produit est posé sur le sol, tourné vers le haut ou le bas, n'exercez pas de pression sur celui-ci.

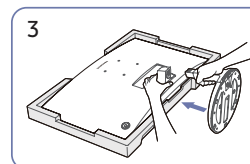
— L'extérieur peut différer selon le produit.



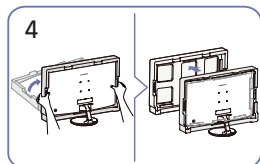
1  
Insérez le collier de support dans le socle du support dans le sens indiqué sur la figure. Vérifiez que le collier de support est fermement connecté.



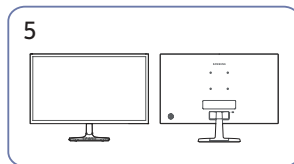
2  
Fixez fermement la vis de connexion au bas du socle du support.



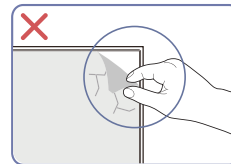
3  
Placez le polystyrène de protection (coussin) inclus dans l'emballage sur le sol et placez le produit face au sol sur le polystyrène, comme indiqué sur l'image. Si le polystyrène n'est pas disponible, utilisez un tapis d'assise épais. Attrapez l'arrière du moniteur comme indiqué sur l'image. Poussez le support assemblé dans la partie principale dans le sens de la flèche, comme indiqué sur la figure.



4  
Relevez le moniteur et retirez l'emballage.



5  
L'assemblage du support est complété



**Précaution**  
Ne retirez pas arbitrairement le film du panneau. En cas de non-respect, le service de garantie peut être restreint.

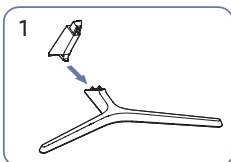
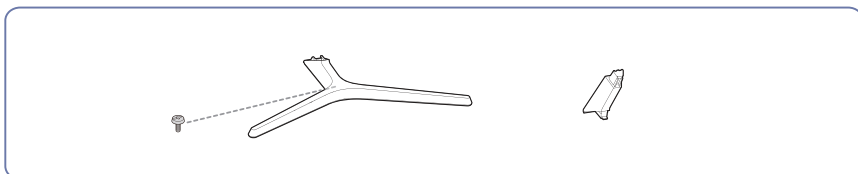
## Montage du support

(S24C366EA\* / S24C368EA\* / S24C369EA\* / S24C36DEA\* / S27C366EA\* / S27C368EA\* / S27C369EA\* / S27C36DEA\*)

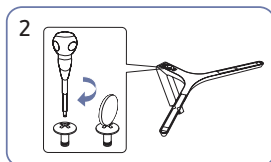
— Avant de monter le produit, posez-le sur une surface plane et stable de manière à ce que l'écran soit orienté vers le bas.

**⚠** : Le produit est incurvé. Si vous exercez une pression sur le produit lorsqu'il se trouve sur une surface plane, vous risquez de l'endommager. Lorsque le produit est posé sur le sol, tourné vers le haut ou le bas, n'exercez pas de pression sur celui-ci.

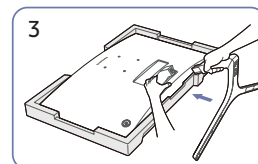
— L'extérieur peut différer selon le produit.



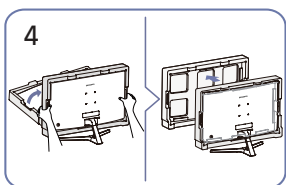
1  
Insérez le collier de support dans le socle du support dans le sens indiqué sur la figure. Vérifiez que le collier de support est fermement connecté.



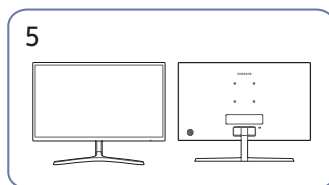
2  
Fixez fermement la vis de connexion au bas du socle du support.



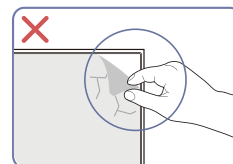
3  
Placez le polystyrène de protection (coussin) inclus dans l'emballage sur le sol et placez le produit face au sol sur le polystyrène, comme indiqué sur l'image. Si le polystyrène n'est pas disponible, utilisez un tapis d'assise épais. Attrapez l'arrière du moniteur comme indiqué sur l'image. Poussez le support assemblé dans la partie principale dans le sens de la flèche, comme indiqué sur la figure.



4  
Relevez le moniteur et retirez l'emballage.



5  
L'assemblage du support est complété



**Précaution**  
Ne retirez pas arbitrairement le film du panneau. En cas de non-respect, le service de garantie peut être restreint.

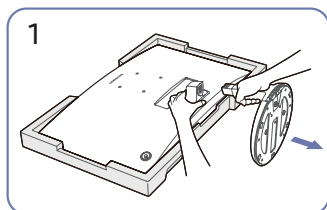
## Démontage du support

(S24C360EA\* / S24C362EA\* / S24C364EA\* / S27C360EA\* / S27C362EA\* / S27C364EA\*)

— Avant de démonter le support du moniteur, placez le moniteur sur une surface plane et stable avec l'écran tourné vers le bas.

**⚠** : Le produit est incurvé. Si vous exercez une pression sur le produit lorsqu'il se trouve sur une surface plane, vous risquez de l'endommager. Lorsque le produit est sur le sol, tourné vers le haut ou le bas, n'exercez pas de pression sur celui-ci.

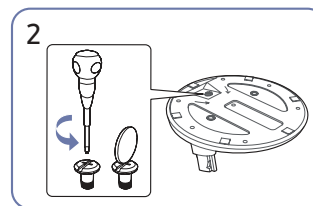
— L'extérieur peut différer selon le produit.



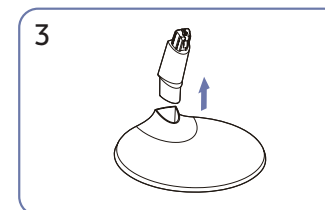
Placez le polystyrène de protection (coussin) inclus dans l'emballage sur le sol et placez le produit face au sol sur le polystyrène, comme indiqué sur l'image.

Si le polystyrène n'est pas disponible, utilisez un tapis d'assise épais.

Tout en tenant le moniteur avec une main, tirez sur le collier du support avec l'autre main pour détacher le support comme indiqué sur l'image.



Tournez la vis de connexion au bas du socle pour le séparer.



Retirez le collier du support du socle en le tirant dans le sens de la flèche comme indiqué sur la figure.

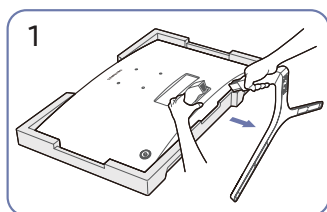
## Démontage du support

(S24C366EA\* / S24C368EA\* / S24C369EA\* / S24C36DEA\* / S27C366EA\* / S27C368EA\* / S27C369EA\* / S27C36DEA\*)

— Avant de démonter le support du moniteur, placez le moniteur sur une surface plane et stable avec l'écran tourné vers le bas.

**⚠** : Le produit est incurvé. Si vous exercez une pression sur le produit lorsqu'il se trouve sur une surface plane, vous risquez de l'endommager. Lorsque le produit est sur le sol, tourné vers le haut ou le bas, n'exercez pas de pression sur celui-ci.

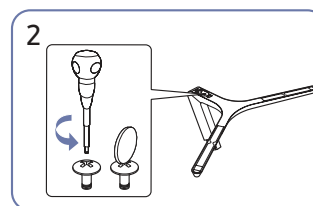
— L'extérieur peut différer selon le produit.



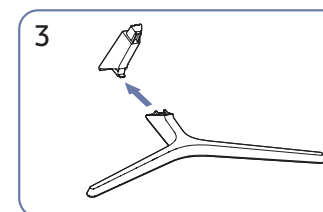
Placez le polystyrène de protection (coussin) inclus dans l'emballage sur le sol et placez le produit face au sol sur le polystyrène, comme indiqué sur l'image.

Si le polystyrène n'est pas disponible, utilisez un tapis d'assise épais.

Tout en tenant le moniteur avec une main, tirez sur le collier du support avec l'autre main pour détacher le support comme indiqué sur l'image.



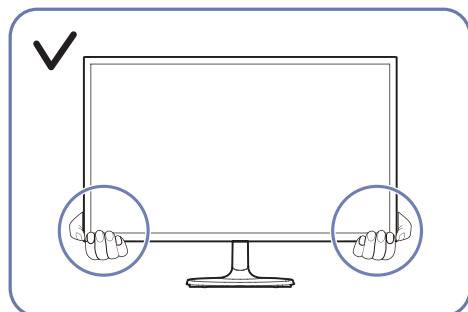
Tournez la vis de connexion au bas du socle pour le séparer.



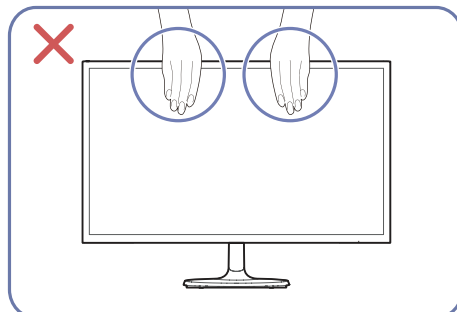
Retirez le collier du support du socle en le tirant dans le sens de la flèche comme indiqué sur la figure.

## Précautions à prendre pour déplacer le produit

S24C360EA\* / S24C362EA\* / S24C364EA\*  
S27C360EA\* / S27C362EA\* / S27C364EA\*

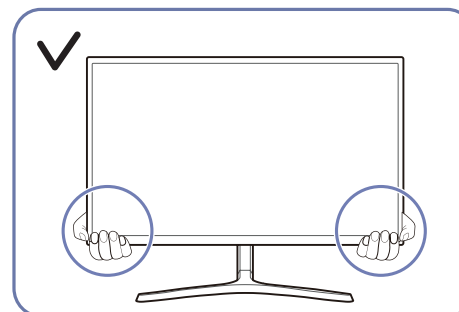


- Attrapez la partie inférieure du moniteur lorsque vous le déplacez.

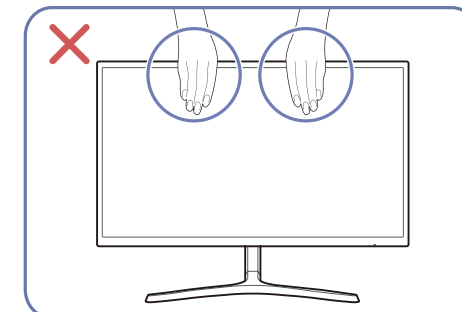


- N'exercez pas de pression directe sur l'écran.
- N'attrapez pas l'écran lorsque vous le déplacez.

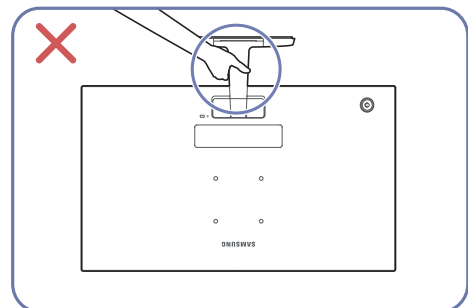
S24C366EA\* / S24C368EA\* / S24C369EA\* / S24C36DEA\*  
S27C366EA\* / S27C368EA\* / S27C369EA\* / S27C36DEA\*



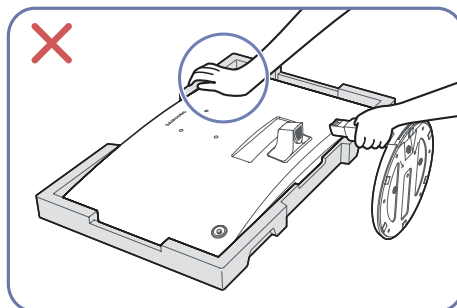
- Attrapez la partie inférieure du moniteur lorsque vous le déplacez.



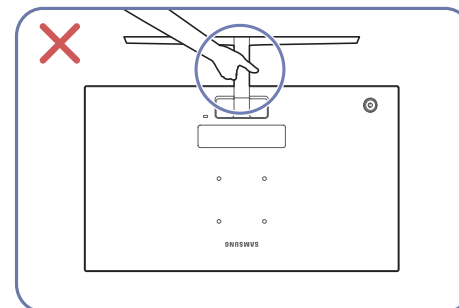
- N'exercez pas de pression directe sur l'écran.
- N'attrapez pas l'écran lorsque vous le déplacez.



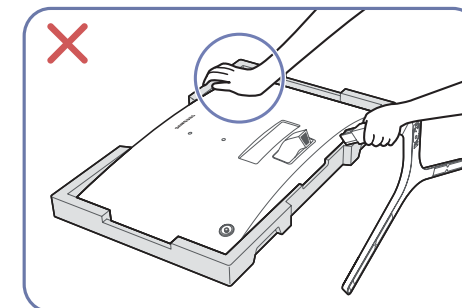
- Ne tenez pas le produit à l'envers en le tenant uniquement par le support.



- N'appuyez pas sur le produit. Vous risquez d'endommager le produit.



- Ne tenez pas le produit à l'envers en le tenant uniquement par le support.



- N'appuyez pas sur le produit. Vous risquez d'endommager le produit.

## Vérification de l'espace autour du produit

Assurez-vous de disposer d'un espace suffisant pour la ventilation lorsque vous placez le produit. Une augmentation de la température interne peut provoquer un incendie et endommager le produit. Maintenez un espace suffisant autour du produit comme indiqué sur le schéma lors de l'installation du produit.

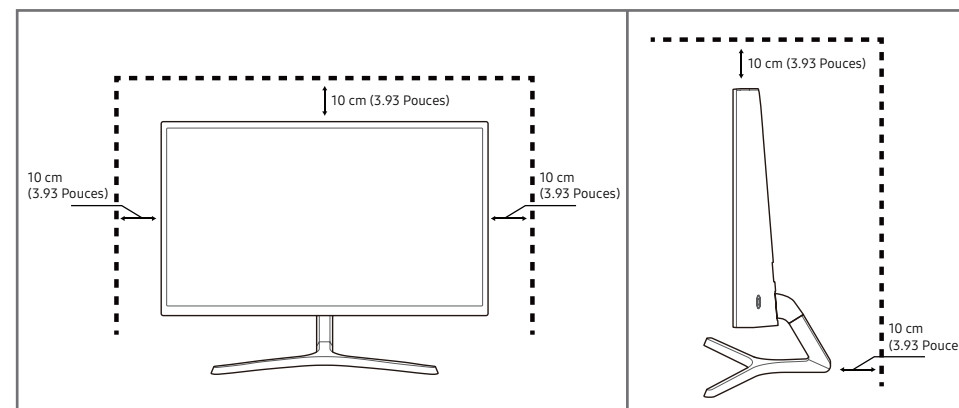
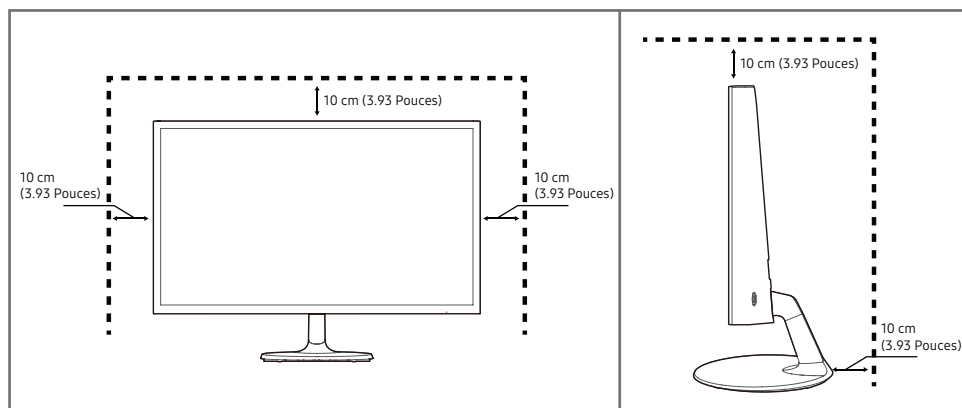
— L'extérieur peut différer selon le produit.

S24C360EA\* / S24C362EA\* / S24C364EA\*

S27C360EA\* / S27C362EA\* / S27C364EA\*

S24C366EA\* / S24C368EA\* / S24C369EA\* / S24C36DEA\*

S27C366EA\* / S27C368EA\* / S27C369EA\* / S27C36DEA\*

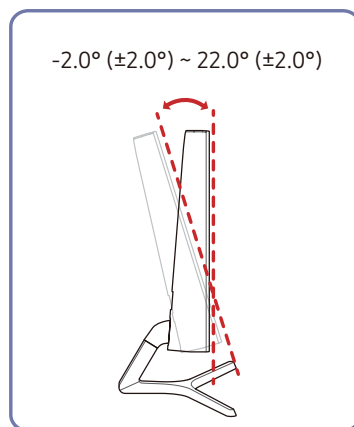
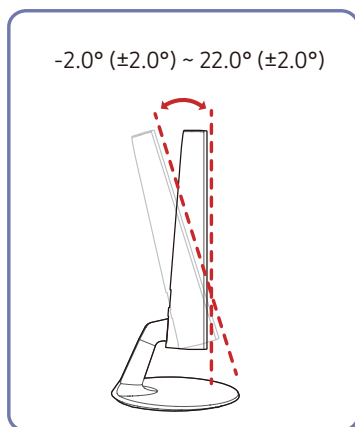


## Réglage de l'inclinaison du produit

— La couleur et la forme des pièces peuvent différer de celles indiquées. Les spécifications peuvent être modifiées sans préavis pour améliorer la qualité.

S24C360EA\* / S24C362EA\* / S24C364EA\* /  
S27C360EA\* / S27C362EA\* / S27C364EA\*

S24C366EA\* / S24C368EA\* / S24C369EA\* /  
S24C36DEA\* / S27C366EA\* / S27C368EA\* /  
S27C369EA\* / S27C36DEA\*



- Vous pouvez régler l'inclinaison du produit.
- Tenez la partie inférieure du produit et réglez l'inclinaison avec précaution.

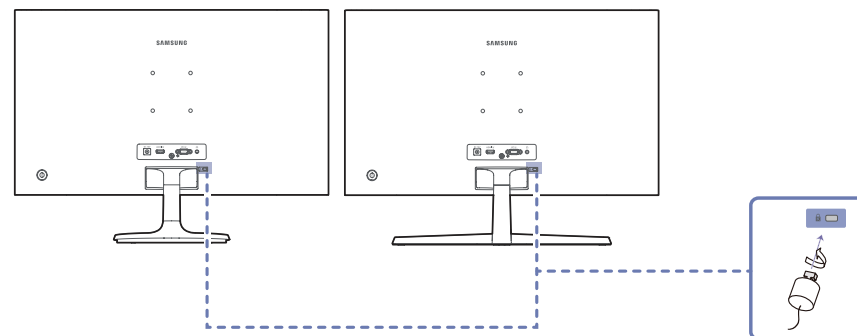
## Dispositif de verrouillage anti-vol

- Un dispositif antivol vous permet d'utiliser le produit en toute sécurité, même dans les lieux publics.
- La forme du dispositif de verrouillage et la méthode de verrouillage dépendent du fabricant. Reportez-vous aux manuels fournis avec votre dispositif de verrouillage antivol pour plus de détails.

### Pour verrouiller un dispositif de verrouillage antivol :

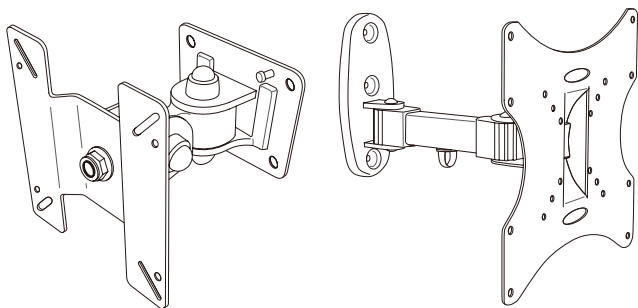
S24C360EA\* / S24C362EA\* /  
S24C364EA\* / S27C360EA\* /  
S27C362EA\* / S27C364EA\*

S24C366EA\* / S24C368EA\* /  
S24C369EA\* / S24C36DEA\* /  
S27C366EA\* / S27C368EA\* /  
S27C369EA\* / S27C36DEA\*



- 1 Fixez le câble de votre dispositif de verrouillage antivol à un objet lourd tel qu'un bureau.
- 2 Faites passer une extrémité du câble dans la boucle de l'autre extrémité.
- 3 Insérez le dispositif de verrouillage anti-vol dans la fente prévue à cet effet à l'arrière du produit.
- 4 Verrouillez le dispositif de verrouillage.
  - Un dispositif de verrouillage antivol peut être acheté séparément.
  - Reportez-vous aux manuels fournis avec votre dispositif de verrouillage antivol pour plus de détails.
  - Les dispositifs de verrouillage antivol peuvent être achetés dans les magasins d'électronique ou en ligne.

## Installation du support murale



### Installation du kit de fixation mural

Le kit de fixation murale vous permet de fixer le produit au mur.

Achetez un kit de fixation murale compatible à utiliser avec le produit.

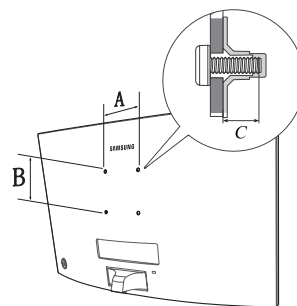
Pour des informations détaillées sur l'installation du support mural, consultez les instructions fournies avec le support mural.

Nous vous recommandons de contacter un technicien pour obtenir de l'aide lors de l'installation du support mural.

Samsung n'est pas responsable des dommages causés au produit ou des blessures subies par vous-même ou par d'autres personnes si vous choisissez d'installer le support mural vous-même.

## Spécifications du kit de montage mural (VESA)

Installez votre support mural sur un mur solide, perpendiculaire au sol. Avant de fixer le support mural sur des surfaces autres que des plaques de plâtre, veuillez contacter votre revendeur le plus proche pour obtenir des informations supplémentaires. Si vous installez le produit sur un mur incliné, il risque de tomber et de provoquer des blessures graves. Les kits de montage mural Samsung contiennent un manuel d'installation détaillé et toutes les pièces nécessaires au montage sont fournies.



- N'utilisez pas de vis dont la longueur est supérieure à la longueur standard ou qui ne sont pas conformes aux spécifications des vis standard VESA. Les vis trop longues peuvent endommager l'intérieur du produit.
- Pour les supports muraux qui ne sont pas conformes aux spécifications des vis standard VESA, la longueur des vis peut différer en fonction des spécifications du support mural.
- Ne serrez pas les vis trop fermement. Vous risqueriez d'endommager le produit ou de le faire tomber, ce qui pourrait entraîner des blessures corporelles. Samsung n'est pas responsable de ce type d'accident.
- Samsung n'est pas responsable des dommages causés au produit ou des blessures corporelles en cas d'utilisation d'un support mural non VESA ou non spécifié ou si le consommateur ne respecte pas les instructions d'installation du produit.
- Ne montez pas le produit avec une inclinaison de plus de 15 degrés.
- Les dimensions standard des kits de montage mural sont indiquées dans le tableau ci-dessous.

Nom du modèle	Spécifications des trous de vis VESA (A * B) en millimètres	C (mm)	Vis standard	Quantité
S24C36*/ S27C36*	75.0 x 75.0	7.6~9.6	M4	4

N'installez pas votre kit de montage mural lorsque votre produit est sous tension. Vous risqueriez de vous blesser en vous électrocutant.

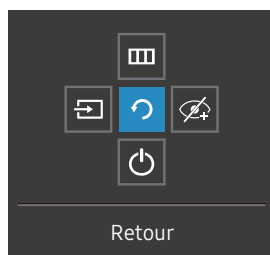
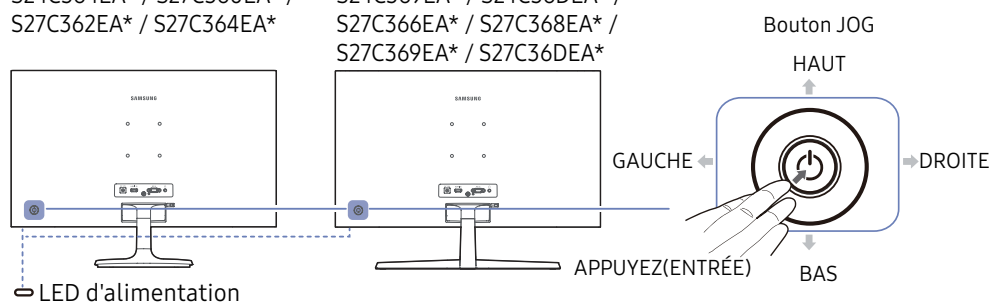


## Panneau de configuration

La couleur et la forme des pièces peuvent différer de celles indiquées. Les spécifications peuvent être modifiées sans préavis pour améliorer la qualité.

S24C360EA\* / S24C362EA\* /  
S24C364EA\* / S27C360EA\* /  
S27C362EA\* / S27C364EA\*

S24C366EA\* / S24C368EA\* /  
S24C369EA\* / S24C36DEA\* /  
S27C366EA\* / S27C368EA\* /  
S27C369EA\* / S27C36DEA\*



Guide des touches fonctionnelles

Pièces	Description
Bouton JOG	Bouton multidirectionnel qui facilite la navigation
LED d'alimentation	Ce voyant LED est un indicateur de l'état de l'alimentation. Vous pouvez sélectionner l'activation ou la désactivation du fonctionnement du voyant d'alimentation sur l'écran du menu. (Menu → <b>Système</b> → <b>LED d'alimentation activée</b> )
Guide des touches fonctionnelles	Pour utiliser le guide des touches de fonction, appuyez sur le bouton JOG lorsque l'écran est allumé.
Source	Change la source d'entrée. Un message s'affiche dans le coin supérieur gauche de l'écran si la source d'entrée a été modifiée.
Menu	Affiche le menu principal à l'écran. Pour activer ou désactiver le verrouillage du menu, passez à l'étape suivante (déplacez la touche Jog vers la droite) lorsque le "Menu" est affiché, puis appuyez sur le bouton Jog vers la gauche pendant 10 secondes jusqu'à ce que l'écran du menu disparaisse. Si le verrouillage du menu est activé, <b>les fonctions Luminosité, Contraste, Mode Protection des yeux, Autodiagnostic et Informations</b> sont disponibles.
Mode Protection des yeux	Active le <b>mode protection des yeux</b> .
Arrêt	Éteint le produit.
Retour	Quitte la page de menu.

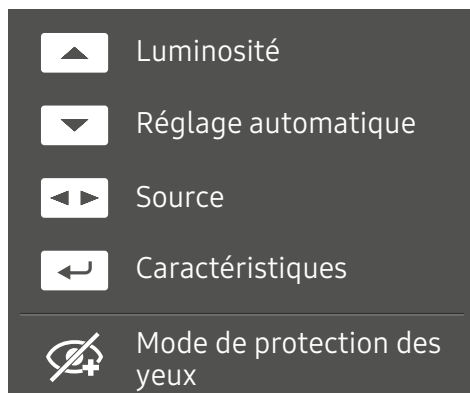
## Guide des touches directes

— Sur l'écran du guide des touches directes, les options de menu suivantes apparaissent lorsque l'écran du produit est allumé ou que la source d'entrée est modifiée.

— L'écran du Guide des touches directes indique si le **mode de protection des yeux** est activé. (👁️+ : **activé**, 👁️+ : **désactivé**)

— Quand le produit n'affiche pas le menu OSD, le bouton JOG peut être utilisé comme indiqué ci-dessous.

### Mode Analog



— Option du mode **analogique**

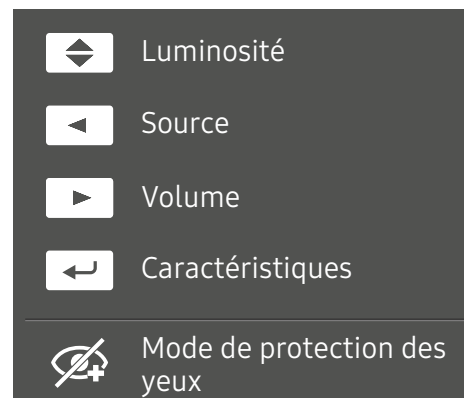
- HAUT : Réglez la **luminosité**, le **contraste**, la **netteté**.
- BAS : Réglez l'**ajustement automatique**.

— La modification de la résolution dans les propriétés d'affichage activera la fonction de **l'ajustement automatique**.

— Cette fonction est uniquement disponible en mode **analogique**.

- GAUCHE/DROITE : Réglez la **source**.
- APPUYEZ(ENTRÉE) : Affichage du Guide des touches fonctionnelles.

### Mode HDMI



— Option du mode **HDMI**

- HAUT / BAS: Réglez la **Luminosité**.
- GAUCHE: Réglez la **Source**.
- DROITE: Réglez le **Volume**.
- APPUYEZ(ENTRÉE) : Affichage du Guide des touches fonctionnelles.

# Chapitre 03

## Connexion et utilisation d'un Dispositif Source

### Lisez ce qui suit avant de connecter le produit

- 1 Avant de connecter le produit, vérifiez la forme des deux ports des câbles de signal fournis ainsi que la forme et l'emplacement des ports sur le produit et le dispositif externe.
- 2 Avant de connecter le produit, assurez-vous de retirer les cordons d'alimentation du produit et du dispositif externe afin d'éviter tout dommage au produit dû à un court-circuit ou à une surintensité.
- 3 Après avoir correctement connecté tous les câbles de signaux, rebranchez les cordons d'alimentation au produit et au dispositif externe.
- 4 Une fois la connexion terminée, veillez à lire les manuels pour vous familiariser avec les fonctions du produit, les précautions à prendre et les autres informations requises pour utiliser correctement le produit.

— Les composants de connexion peuvent différer selon les produits.

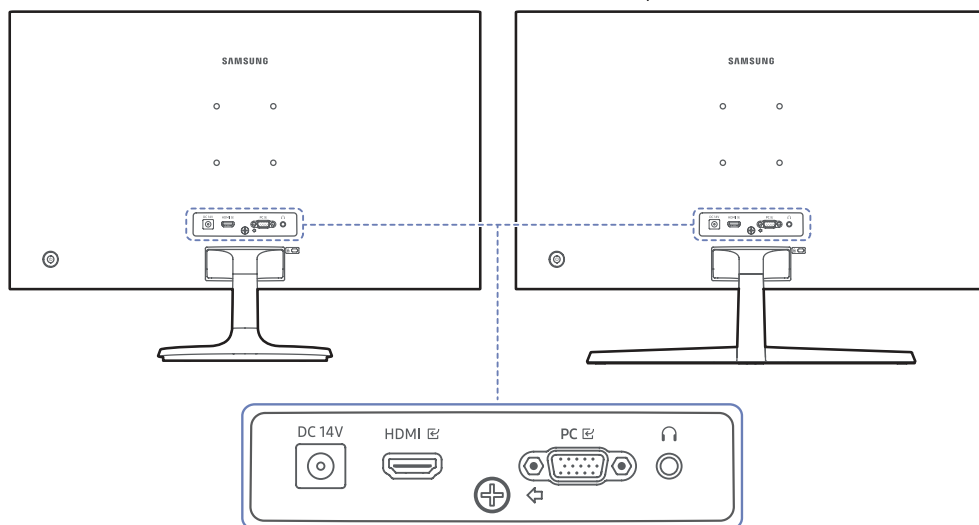
— Les ports fournis peuvent varier en fonction du produit.




## Ports

Les fonctions disponibles peuvent varier en fonction du modèle de produit. La couleur et la forme des composants peuvent différer de ce qui est illustré. Les spécifications peuvent être modifiées sans préavis pour améliorer la qualité. Reportez-vous au produit réel.

S24C360EA\* / S24C362EA\* / S24C364EA\* /  
S27C360EA\* / S27C362EA\* / S27C364EA\*

S24C366EA\* / S24C368EA\* / S24C369EA\* /  
S24C36DEA\* / S27C366EA\* / S27C368EA\* /  
S27C369EA\* / S27C36DEA\*



Port	Description
DC 14V	Se connecte à l'adaptateur CA/CC.
HDMI 	Se connecte à un dispositif source en utilisant un câble HDMI ou un câble HDMI-DVI.
PC 	Se connecte à un PC via le câble D-SUB.
	Connectez le produit à un dispositif de sortie audio tel qu'un casque ou des écouteurs.

## Connexion et utilisation d'un PC

Select a connection method suitable for your PC.

### Connexion à l'aide du câble D-SUB (Type analogique)



### Connexion à l'aide du câble HDMI



— Quand vous connectez un câble HDMI, utilisez le câble fourni avec les composants du produit. Si vous utilisez un câble HDMI autre que celui fourni par Samsung, la qualité de l'image peut être dégradée.

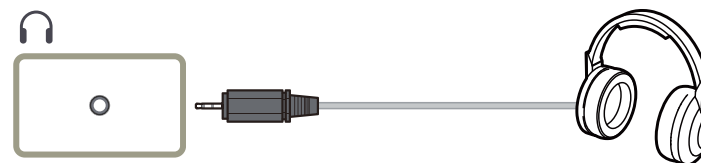
### Connexion à l'aide du câble HDMI



— La résolution optimale peut ne pas être disponible avec un câble HDMI-DVI.

— La fonction audio n'est pas prise en charge si le dispositif source est connecté à l'aide du câble HDMI-DVI.

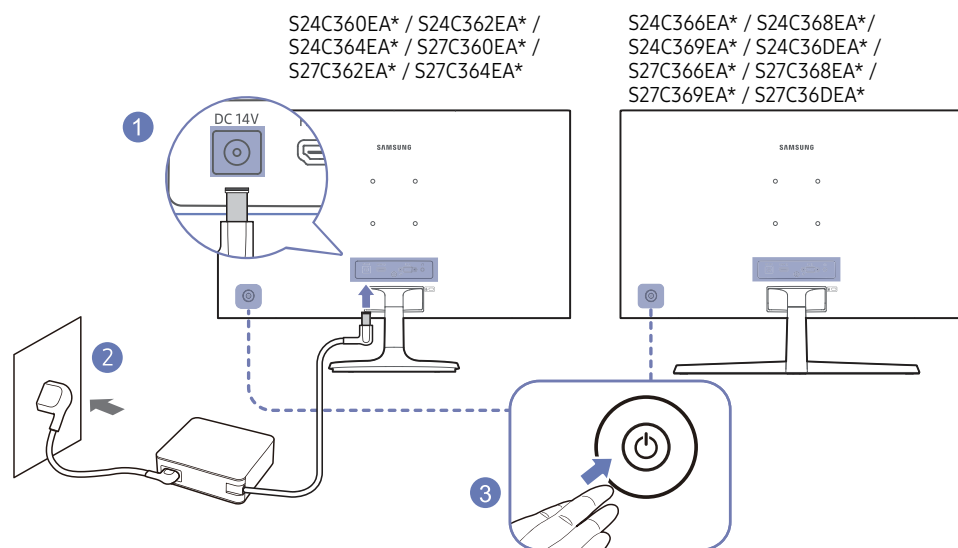
## Connexion à un casque ou à des écouteurs



— Utilisez un casque ou des écouteurs lorsque vous activez le son avec un câble HDMI-HDMI.

— La prise casque ou écouteurs ne prend en charge que le type TRS (pointe-bague-corps) à 3 conducteurs.

## Branchement de l'alimentation



1 Connectez le cordon d'alimentation à l'adaptateur CA/CC. Ensuite, connectez l'adaptateur CA/CC au port CC 14V à l'arrière du produit.

— La consommation électrique nominale des adaptateurs diffère selon le modèle. Utilisez un adaptateur qui répond aux spécifications de consommation d'énergie du modèle.

2 Ensuite, connectez le cordon d'alimentation à la prise de courant.

3 Appuyez sur le bouton JOG à l'arrière du produit pour l'allumer..

— La tension d'entrée est automatiquement commutée.

---

## Réglage de la résolution optimale

Un message d'information sur le réglage de la résolution optimale apparaîtra si vous allumez le produit pour la première fois après l'achat.

Sélectionnez une langue sur le produit et modifiez la résolution sur votre PC pour obtenir le réglage optimal.

- Si la résolution optimale n'est pas sélectionnée, le message apparaîtra jusqu'à trois fois pendant une durée déterminée, même si le produit est éteint et rallumé.
- Si vous souhaitez définir la résolution optimale pour votre ordinateur, veuillez-vous reporter à (Q&R) → "[Comment modifier la résolution ?](#)".

# Chapitre 04

## Menu

Guide des touches fonctionnelles → 

— Les fonctions disponibles peuvent varier en fonction du modèle de produit. La couleur et la forme des pièces peuvent différer de ce qui est illustré. Les spécifications peuvent être modifiées sans préavis pour améliorer la qualité.

## Image

2e	3e	Description
<b>Mode image</b>		<p>Ce menu permet d'obtenir une qualité d'image optimale pour l'environnement dans lequel le produit sera utilisé.</p> <p>— Ce menu n'est pas disponible quand <b>Econ. énergie Plus</b> est activé.</p> <p>— Ce menu n'est pas disponible quand <b>Mode Jeu</b> est activé.</p> <p>— Ce menu n'est pas disponible quand <b>Mode Protection des yeux</b> est activé.</p> <p>En mode <b>PC</b></p> <ul style="list-style-type: none"><li>• <b>Personnalisé</b> : Personnalisez le contraste et la luminosité selon vos besoins.</li><li>• <b>Standard</b> : Obtenez une qualité d'image adaptée à la modification de documents ou à l'utilisation d'Internet.</li><li>• <b>Cinéma</b> : Obtenez la luminosité et la netteté des moniteurs qui conviennent à la lecture de contenu vidéo et DVD.</li><li>• <b>Contraste Dynam.</b> : Obtenez une luminosité équilibrée grâce au réglage automatique du contraste.</li></ul>

2e	3e	Description
		<p>En mode <b>AV</b></p> <p>Lorsque l'entrée externe est connectée via la prise HDMI et que <b>Mode PC/AV</b> est réglé sur AV, la fonction <b>Mode image</b> dispose de quatre réglages d'image automatiques (<b>Dynamique</b>, <b>Standard</b>, <b>Cinéma</b> et <b>Personnalisé</b>) prédéfinis en usine. Vous pouvez activer indifféremment le <b>Dynamique</b>, <b>Standard</b>, <b>Cinéma</b> ou <b>Personnalisé</b>. Vous pouvez sélectionner <b>Personnalisé</b> qui rappellera automatiquement vos réglages d'image personnalisés.</p> <ul style="list-style-type: none"> <li>• <b>Dynamique</b> : Sélectionnez ce mode pour obtenir une image plus nette qu'en mode <b>Standard</b>.</li> <li>• <b>Standard</b> : Sélectionnez ce mode dans un environnement lumineux.</li> <li>• <b>Cinéma</b> : Sélectionnez ce mode dans un environnement sombre. Cela économise de l'énergie et réduit la fatigue oculaire.</li> <li>• <b>Personnalisé</b> : Sélectionnez ce mode pour régler l'image selon vos préférences.</li> </ul> <p>— La source d'entrée est de 480p, 576p, 720p ou 1080p et le produit peut s'afficher normalement (Ce ne sont pas tous les modèles qui peuvent prendre en charge tous ces signaux).</p>
<b>Luminosité</b>		<p>Permet de régler la luminosité globale de l'image. (Plage : 0~100)</p> <p>Plus la valeur est élevée, plus l'image est lumineuse.</p> <p>— Ce menu n'est pas disponible si <b>Mode image</b> est défini sur le mode <b>Contraste Dynam.</b></p> <p>— Ce menu n'est pas disponible quand <b>Econ. énergie Plus</b> est activé.</p> <p>— Ce menu n'est pas disponible quand le <b>Mode Protection des yeux</b> est activé.</p>
<b>Contraste</b>		<p>Permet de régler le contraste entre les objets et l'arrière-plan. (Plage : 0~100)</p> <p>Une valeur plus élevée augmente le contraste ; l'objet apparaîtra alors plus clair.</p> <p>— Cette option n'est pas disponible quand le <b>Mode image</b> est en <b>mode Cinéma</b> ou <b>Contraste Dynam.</b></p> <p>— Ce menu n'est pas disponible quand <b>Mode Jeu</b> est activé.</p>
<b>Netteté</b>		<p>Rend le contour des objets plus net ou plus flou. (Plage : 0~100)</p> <p>Une valeur élevée accentue la netteté du contour des objets.</p> <p>— Cette option n'est pas disponible quand le <b>Mode image</b> est en <b>mode Cinéma</b> ou <b>Contraste Dynam.</b></p> <p>— Ce menu n'est pas disponible quand <b>Mode Jeu</b> est activé.</p>



2e	3e	Description
<b>Couleur</b>		<p>Réglez la teinte de l'écran.</p> <ul style="list-style-type: none"> <li>• <b>Tonalité des couleurs</b> : sélectionnez la tonalité des couleurs qui convient le mieux à vos besoins de visualisation.</li> <li>• <b>Rouge</b> : Réglez le niveau de saturation du rouge. Plus la valeur est proche de 100, plus l'intensité de la couleur est élevée.</li> <li>• <b>Vert</b> : Réglez le niveau de saturation du vert. Plus la valeur est proche de 100, plus l'intensité de la couleur est élevée.</li> <li>• <b>Bleu</b> : Réglez le niveau de saturation du bleu. Plus la valeur est proche de 100, plus l'intensité de la couleur est élevée.</li> <li>• <b>Gamma</b>: Réglez le niveau moyen de luminance.</li> </ul> <p>— Ce menu n'est pas disponible lorsque le <b>Mode image</b> est défini sur le <b>mode Cinéma</b> ou <b>Contraste Dynam.</b></p> <p>— Ce menu n'est pas disponible quand <b>Mode Jeu</b> est activé.</p> <p>— Ce menu n'est pas disponible quand <b>Mode Protection des yeux</b> est activé</p>
<b>Niveau de noir</b>		<p>Si un lecteur DVD ou un décodeur, etc., est connecté au produit via HDMI, une dégradation de la qualité de l'image (dégradation du contraste/des couleurs, du niveau de noir, etc.) peut se produire, en fonction du dispositif source connecté.</p> <p>Dans ce cas, il est possible d'utiliser la fonction <b>Niveau des noirs</b> pour régler la qualité de l'image.</p> <ul style="list-style-type: none"> <li>• <b>Normal / Bas</b></li> </ul> <p>— Cette fonction est uniquement disponible en mode <b>HDMI</b>.</p> <p>— Il est possible que le <b>Niveau des noirs</b> ne soit pas compatible avec certains dispositifs source.</p> <p>— La fonction <b>Niveau des noirs</b> est uniquement activée à une certaine résolution <b>AV</b>, telle que 480p à 60 Hz, 576p à 50 Hz, 720p à 60 Hz et 1080p à 60 Hz.</p>
<b>Mode de protection des yeux</b>		<p>Réglez une qualité d'image optimale adaptée à la relaxation des yeux.</p> <p>TÜV Rheinland "Contenu faible en lumière bleue" est une certification pour les produits qui répondent aux exigences de faibles niveaux de lumière bleue. Lorsque le <b>mode de protection des yeux</b> est "<b>élevé</b>", la lumière bleue dont la longueur d'onde est d'environ 400 nm diminuera, ce qui permettra d'obtenir une qualité d'image optimale pour la relaxation des yeux. En même temps, le niveau de lumière bleue est plus faible que dans les paramètres par défaut, et il a été testé par TÜV Rheinland et certifié comme répondant aux exigences des normes TÜV Rheinland "Contenu faible en lumière bleue".</p>
<b>Mode jeu</b>		<p>Configurez les paramètres d'écran du produit pour le mode jeu.</p> <p>Utilisez cette fonction lorsque vous jouez à des jeux sur un ordinateur ou lorsqu'une console de jeu telle que PlayStation™ ou Xbox™ est connectée.</p> <p>— Ce menu n'est pas disponible quand le <b>Mode Protection des yeux</b> est activé.</p> <p>— Lorsque le produit s'éteint, que le <b>mode d'économie d'énergie</b> est sélectionné ou que des modifications de sources d'entrée sont effectuées, le <b>Mode Jeu</b> se <b>désactivera</b> même s'il est réglé sur <b>Activé</b>.</p> <p>— Si vous souhaitez que le <b>mode Jeu</b> reste activé en permanence, sélectionnez <b>Toujours activé</b>.</p>

2e	3e	Description
<b>Temps de réponse</b>		<p>Accélérez le taux de réponse du panneau pour rendre les vidéos plus vivantes et naturelles.</p> <p>— Utilisez le mode <b>Standard</b> lorsque vous ne jouez pas à une vidéo ou à un jeu.</p>
<b>Rapport d'écran</b>		<p>Permet de modifier la taille de l'image.</p> <p>— Cette option n'est pas disponible quand <b>FreeSync</b> est en mode <b>Activé</b>.</p> <p>En mode <b>PC</b></p> <ul style="list-style-type: none"> <li>• <b>Auto / Large</b></li> </ul> <p>En mode <b>AV</b></p> <ul style="list-style-type: none"> <li>• <b>4:3 / 16:9 / Adaptation à l'écran</b></li> </ul> <p>— Il se peut que la fonction ne soit pas prise en charge selon les ports fournis avec le produit.</p> <p>— La modification du <b>rapport d'écran</b> est disponible lorsque les conditions suivantes sont réunies.</p> <p>— Changing the <b>Screen Ratio</b> is available when the following conditions are satisfied.</p> <ul style="list-style-type: none"> <li>— La source d'entrée est de 480p, 576p, 720p ou 1080p et l'image peut s'afficher normalement sur le produit (certains modèles ne prennent pas en charge tous ces signaux).</li> <li>— Cette fonction ne peut être réglée que lorsque l'entrée externe est connectée via <b>HDMI</b> et que le <b>Mode PC/AV</b> est réglé sur AV.</li> </ul>
<b>Réglage de l'écran</b>		<p>Réglez la position de l'écran ou augmentez la qualité d'image.</p> <p>— Cette fonction est uniquement disponible en mode <b>analogique</b>.</p> <ul style="list-style-type: none"> <li>• <b>Position H</b> : Déplacez l'écran vers la gauche ou la droite.</li> <li>• <b>Position V</b> : Déplacez l'écran vers le haut ou le bas.</li> <li>• <b>Coarse</b> : Réglez la fréquence de l'écran.</li> <li>• <b>Fine</b> : Réglez finement l'écran pour obtenir une image vivante.</li> </ul>

---

## OnScreen Display

2e	3e	Description
Transparence		Définissez la transparence des fenêtres de menu.
Position		<ul style="list-style-type: none"><li>• <b>Position H</b> : Déplacez le menu vers la gauche ou la droite.</li><li>• <b>Position V</b> : Déplacez le menu vers le haut ou le bas.</li></ul>
Langue		Définissez la langue du menu. <small>— Une modification du paramètre de langue ne sera appliquée qu'à l'affichage du menu à l'écran.</small>
Affichage de l'heure		Régalez la durée pendant laquelle la fenêtre de menu reste à l'écran lorsqu'elle n'est pas utilisée.

---

## Systeme

2e	3e	Description
FreeSync		<p>La technologie <b>FreeSync</b> permet de supprimer l'effet de déchirement de l'image sans le décalage et le temps d'attente habituellement associés. La technologie <b>FreeSync</b> est disponible lors de l'utilisation d'une carte graphique AMD avec la solution <b>FreeSync</b>.</p> <p>Pour plus d'informations, consultez la page <a href="#">FreeSync</a>.</p>
Volume		<p>Modifiez le réglage du <b>Volume</b>.</p> <p>— Une pression sonore excessive provenant d'un casque ou des écouteurs peut provoquer des lésions auditives ou une perte d'audition.</p>
Econ. énergie Plus		<p>Réduit la consommation d'énergie par rapport à la consommation au niveau de luminosité maximum</p> <ul style="list-style-type: none"><li>• <b>Désactivé</b> : Désactivez la fonction Econ. énergie Plus.</li><li>• <b>Auto</b> : La consommation d'électricité sera automatiquement réduite de 10% environ par rapport au réglage actuel. (Le niveau de réduction de la consommation électrique dépend de la luminosité de l'écran du client.)</li><li>• <b>Faible</b> : permet d'économiser jusqu'à 25 % d'énergie par rapport à la luminosité maximale.</li><li>• <b>Elevée</b> : permet d'économiser jusqu'à 50 % d'énergie par rapport à la luminosité maximale..</li></ul> <p>— Cette option n'est pas disponible quand le <b>Mode image</b> est en mode <b>Contraste Dynam</b>.</p> <p>— Ce menu n'est pas disponible quand le <b>Mode Jeu</b> est activé.</p> <p>— Ce menu n'est pas disponible quand le <b>Mode Protection des yeux</b> est activé..</p>

---

2e	3e	Description
<b>Minuterie d'arrêt Plus</b>	<b>Minuterie d'arrêt</b>	<ul style="list-style-type: none"> <li>• <b>Minuterie d'arrêt</b> : active le mode <b>Minuterie d'arrêt</b>.</li> <li>• <b>Arrêtez après</b> : La minuterie d'arrêt peut être réglée dans une plage de 1 à 23 heures. Le produit s'éteindra automatiquement après le nombre d'heures spécifié. <ul style="list-style-type: none"> <li>– Cette option n'est disponible que lorsque le mode <b>Minuterie d'arrêt</b> est réglé sur <b>Marche</b>.</li> </ul> </li> </ul> <p>— Pour les produits destinés au marché de certaines régions, la <b>minuterie d'arrêt</b> est réglée pour s'activer automatiquement 4 heures après la mise sous tension du produit. Ceci est fait conformément aux réglementations sur l'alimentation électrique. Si vous ne souhaitez pas que la minuterie s'active, accédez à <b>[[[[</b> → <b>Système</b> → <b>Minuterie d'arrêt Plus</b> et réglez la <b>minuterie d'arrêt</b> to <b>Arrêt</b>.</p>
	<b>Minuterie éco</b>	<ul style="list-style-type: none"> <li>• <b>Minuteur Eco</b> : Activez le mode <b>Minuteur Eco</b>.</li> <li>• <b>Désact. éco après</b> : La <b>minuterie Eco</b> peut être réglée entre 10 et 180 minutes. Le produit s'éteindra automatiquement une fois le temps spécifié écoulé. <ul style="list-style-type: none"> <li>– Cette option n'est disponible que lorsque le mode <b>Minuterie éco</b> est <b>activé</b>.</li> </ul> </li> </ul>
<b>Mode PC/AV</b>		<p>Réglez le <b>mode PC/AV</b> sur <b>AV</b>. La taille de l'image sera agrandie.</p> <p>Cette option est utile lorsque vous visionnez un film.</p> <p>— Seuls les produits dont la zone d'affichage est de 16:9 ou 16:10 sont pris en charge.</p>
<b>Détection de la source</b>		Sélectionnez <b>Auto</b> ou <b>Manuel</b> comme méthode de reconnaissance de la source d'entrée
<b>Temps de répétition des touches</b>		<p>Contrôlez la vitesse de réponse d'un bouton lorsque celui-ci est enfoncé.</p> <p>Il est possible de sélectionner <b>l'accélération, 1 sec</b> ou <b>2 sec</b>. Si vous sélectionnez <b>Aucune répétition</b>, une commande ne répond qu'une seule fois quand on appuie sur un bouton.</p>
<b>LED d'alimentation allumée</b>		<p>Configurez les paramètres pour activer ou désactiver le voyant d'alimentation situé dans la partie inférieure du produit.</p> <ul style="list-style-type: none"> <li>• <b>Fonctionnement</b> : Le voyant d'alimentation est allumé lorsque le produit est mis sous tension.</li> <li>• <b>Veille</b> : le voyant d'alimentation est allumé lorsque le produit est éteint.</li> </ul>

---

## Assistance

2e	3e	Description
<b>Autodiagnostic</b>		Effectuez ce test lorsque vous rencontrez un problème avec l'image de votre moniteur. — Ne coupez jamais l'alimentation et ne changez pas la source d'entrée pendant l'auto-diagnostic. Si possible, essayez de ne pas interrompre le test.
<b>Information</b>		Affichez les informations sur le logiciel actuel. Reportez-vous à l'écran réel du moniteur.
<b>Réinitialiser tout</b>		Restaurez tous les paramètres du produit aux paramètres d'usine par défaut.

# Chapitre 05

## Installation du logiciel

### Easy Setting Box



Easy Setting Box permet aux utilisateurs d'utiliser le produit en partitionnant plusieurs sections.

Pour installer la dernière version de Easy Setting Box, téléchargez-la sur le site Web de Samsung (<http://www.samsung.com>).

- Le logiciel peut ne pas fonctionner correctement si vous ne redémarrez pas le PC après l'installation.
- L'icône Easy Setting Box peut ne pas apparaître selon le système du PC et les spécifications du produit.
- Si l'icône de raccourci n'apparaît pas, appuyez sur la touche F5.

### Restrictions et problèmes liés à l'installation

L'installation de l'Easy Setting Box peut être affectée par la carte graphique, la carte mère et l'environnement réseau.

### Caractéristiques du système

OS	Matériel
<ul style="list-style-type: none"><li>• Windows 7 32Bit/64Bit</li><li>• Windows 8 32Bit/64Bit</li><li>• Windows 8.1 32Bit/64Bit</li><li>• Windows 10 32Bit/64Bit</li></ul>	<ul style="list-style-type: none"><li>• Au moins 32 Mo de mémoire</li><li>• Au moins 60 Mo d'espace libre sur le disque dur</li></ul>

### Installation des pilotes

Pour installer la dernière version du pilote du produit, téléchargez-la sur le site Web de Samsung (<http://www.samsung.com>).

- Vous pouvez définir la résolution et la fréquence optimales pour ce produit en installant les pilotes correspondants.

# Chapitre 06

## Guide de dépannage

### Conditions requises avant de contacter le Centre de service clientèle Samsung

— Avant de contacter le service clientèle de Samsung, nous vous invitons à tester votre produit en suivant la procédure décrite ci-après. Si le problème persiste, contactez le service clientèle.

### Diagnostic du produit (Problème d'écran)

Si un problème survient concernant l'écran du moniteur, effectuez [Self Diagnosis](#) pour vérifier que le moniteur fonctionne correctement.

### Vérification de la résolution et de la fréquence

Si une résolution qui n'est pas prise en charge (voir le [Tableau des modes de signal standard](#)) est sélectionnée, le message **Mode non optimal** peut apparaître pendant un court moment ou l'écran peut ne pas s'afficher correctement.

— La résolution affichée peut varier en fonction des câbles et des paramètres du système informatique.

### Vérifiez les éléments suivants

#### Attention

---

**Si le produit émet des bruits de claquement (ou de craquement).**

Ces bruits peuvent être dus à la contraction ou à la dilatation de composants externes ou du circuit interne du produit lors de changements de température.

Ce n'est PAS un dysfonctionnement du produit et n'a aucune incidence sur la durée de vie de ce dernier.

---

#### Problème d'installation (mode PC)

---

**L'écran s'allume et s'éteint continuellement.**

Vérifiez que le câble est correctement branché entre le produit et le PC et que les connecteurs sont bien verrouillés.

---

**Des espaces vides apparaissent sur les quatre côtés de l'écran lorsqu'un câble HDMI ou HDMI-DVI est branché au produit et à l'ordinateur.**

Les espaces blancs visibles sur l'écran ne sont pas liés au produit.

Ils sont provoqués par l'ordinateur ou la carte graphique. Pour résoudre le problème, réglez la taille de l'écran dans les paramètres HDMI ou DVI de la carte graphique.

Si le menu relatif aux paramètres de la carte graphique n'inclut pas d'option permettant de régler la taille de l'écran, effectuez une mise à niveau du pilote de la carte graphique.

(Pour plus d'informations sur le réglage de l'écran, contactez le fabricant de la carte graphique ou de l'ordinateur.)

---



---

## Problème d'écran

---

Le voyant d'alimentation est éteint. L'écran ne s'allume pas.

Vérifiez que le câble d'alimentation est correctement branché.

Si un problème survient concernant l'écran du moniteur, effectuez [Self Diagnosis](#) pour vérifier que le moniteur fonctionne correctement.

Le message **Vérifiez le branchement des câbles et les paramètres du périphérique source** apparaît.

Vérifiez que le câble est correctement branché au produit.

Si le moniteur est en mode **HDMI**, appuyez sur le bouton JOG pour afficher l'écran du Guide des touches de fonction et sélectionnez **III** → **Système** → **Mode PC/AV** → **HDMI** → **PC** ou **AV**.

**Mode non optimal est affiché.**

Ce message apparaît si le signal de la carte graphique dépasse la résolution ou la fréquence maximale acceptée pour le produit.

Modifiez la résolution et la fréquence maximales pour qu'elles correspondent aux performances du produit, en vous référant au Tableau des modes de signal standard ([p. 38](#)).

Les images affichées à l'écran sont déformées.

Vérifiez le branchement du câble avec l'appareil.

L'image n'est pas nette.

Retirez tous les accessoires (câble d'extension vidéo, etc.), puis réessayez.

Réglez la résolution et la fréquence selon le niveau recommandé.

L'image à l'écran est instable et tremble. Des ombres ou des images fantômes restent affichées sur l'écran.

Vérifiez que la résolution et la fréquence du PC sont définies sur des valeurs compatibles avec l'appareil. Le cas échéant, vous pourrez ensuite modifier les paramètres en vous reportant au tableau des modes de signal standard ([p. 38](#)) dans ce manuel et au menu **Information** sur l'appareil.

Réglez **Temps de réponse** dans l'affichage OSD sur **Rapide** ou **Standard** en fonction de votre application et de votre utilisation.

---

L'écran est trop lumineux. L'écran est trop sombre.

Réglez la **Luminosité** et le **Contraste**.

Les couleurs sont inadéquates.

Modifiez les paramètres de **Couleur**.

Les couleurs affichées ne sont pas nettes ou une distorsion des couleurs est perceptible.

Modifiez les paramètres de **Couleur**.

Le blanc ne l'est pas vraiment.

Modifiez les paramètres de **Couleur**.

Aucune image n'est visible sur l'écran et le voyant d'alimentation clignote toutes les 0,5 à 1 seconde.

Vérifiez que le câble est correctement branché entre le produit et le PC et que les connecteurs sont bien verrouillés.

L'appareil est en mode d'économie d'énergie.

Appuyez sur une touche du clavier ou déplacez la souris pour revenir à l'écran précédent.

Le texte est flou.

Si vous utilisez un système d'exploitation Windows (Windows 7, Windows 8, Windows 8.1 ou Windows 10, par exemple) : Allez dans **Panneau de configuration** → **Polices** → **Ajuster le texte ClearType** et modifiez l'option **Activer ClearType**.

La lecture vidéo est hachée.

Il est possible que la lecture soit hachée avec de gros fichiers vidéo en haute définition. Ceci peut être dû au fait que le lecteur vidéo n'est pas optimisé pour l'ordinateur utilisé.

Essayez de lire le fichier à l'aide d'un autre lecteur vidéo.

---

---

## Problème de son

---

### Il n'y a pas de son.

Vérifiez à nouveau l'état du casque ou des écouteurs branchés et/ou réglez le volume.

Vérifiez le volume.

Vérifiez si le volume du produit ou du périphérique source est réglé sur muet.

---

### Le volume est trop faible.

Permet de régler le volume.

Si le problème subsiste après avoir réglé le volume sur le niveau maximum, réglez le volume de la carte son de l'ordinateur ou de votre logiciel.

---

### La vidéo est disponible mais aucun son n'est émis.

Aucun son n'est émis si le périphérique d'entrée est connecté à l'aide d'un câble HDMI-DVI.

Connectez le périphérique à l'aide d'un câble HDMI.

---

## Problème de périphérique source

---

### Un bip est émis au démarrage de mon ordinateur.

Si un signal sonore (bip) est émis pendant le démarrage de l'ordinateur, faites-le réparer.

---

### En mode économie d'énergie, l'ordinateur ou le moniteur se met en marche sans que le clavier ou la souris n'ait été utilisé(e).

Cela arrive quand la fonctionnalité Wake On Lan (WOL) est activée sur votre ordinateur et ne signifie pas que le produit a un problème.

Si votre ordinateur est sous Windows (par ex. Windows 7, Windows 8, Windows 8.1 ou Windows 10), allez dans Control Panel → Network and Internet → Network Properties (Configuration), et réglez l'option liée à Wake On Lan (WOL) sur « Ne pas utiliser ».

---

---

## Q & R

— Reportez-vous au manuel de l'utilisateur de votre PC ou de votre carte graphique pour obtenir des instructions supplémentaires sur le réglage.

— Le guide d'accès aux paramètres dépend du système d'exploitation installé.

---

### Comment puis-je modifier la fréquence ?

Pour régler la fréquence sur votre carte graphique, procédez comme suit :

- Windows 7 : accédez au **Panneau de configuration** → **Apparence et personnalisation** → **Affichage** → **Résolution de l'écran** → **Paramètres avancés** → **Moniteur**, puis réglez le **taux de rafraîchissement de l'écran** sous **Paramètres du moniteur**.
- Windows 8(Windows 8.1) : Accédez à **Paramètres** → **Panneau de configuration** → **Apparence et personnalisation** → **Affichage** → **Résolution de l'écran** → **Paramètres avancés** → **Moniteur**, et réglez le **taux de rafraîchissement** sous **Paramètres du moniteur**.
- Windows 10 : Accédez à **Paramètres** → **Système** → **Affichage** → **Paramètres d'affichage avancés** → **Propriétés de l'adaptateur d'affichage** → **Moniteur**, et ajustez le **taux de rafraîchissement de l'écran** sous **Paramètres du moniteur**.

---

### Comment puis-je modifier la résolution ?

- Windows 7 : Accédez au **Panneau de configuration** → **Apparence et personnalisation** → **Affichage** → **Résolution de l'écran** → **Réglez la résolution**.
- Windows 8(Windows 8.1) : Accédez à **Paramètres** → **Panneau de configuration** → **Apparence et personnalisation** → **Affichage** → **Réglez la résolution**, puis réglez la résolution.
- Windows 10 : Accédez à **Paramètres** → **Système** → **Affichage** → **Paramètres d'affichage avancés**, et réglez la résolution.

---

### Comment puis-je définir le mode d'économie d'énergie ?

- Windows 7 : Accédez au **Panneau de configuration** → **Apparence et personnalisation** → **Personnalisation** → **Paramètres de l'économiseur d'écran** → **Options d'alimentation** ou **CONFIGURATION BIOS** sur le PC.
  - Windows 8(Windows 8.1) : Accédez à **Paramètres** → **Panneau de configuration** → **Apparence et personnalisation** → **Personnalisation** → **Paramètres de l'économiseur d'écran** → **Options d'alimentation** ou **CONFIGURATION BIOS** sur le PC.
  - Windows 10 : Accédez à **Paramètres** → **Personnalisation** → **Écran de verrouillage** → **Paramètres de temporisation de l'écran** → **Alimentation et veille** ou **CONFIGURATION BIOS** sur le PC.
-

# Chapitre 07

## Spécifications

### Généralités

Nom du modèle	S24C36*	S27C36*
Taille	Classe 24 (23.5 pouces / 59.8 cm)	Classe 27 (27.0 pouces / 68.5 cm)
Zone d'affichage	521.40 mm (H) x 293.28 mm (V)	596.736 mm (H) x 335.664 mm (V)
Pas de pixel	0.27156 mm (H) x 0.27156 mm (V)	0.3114 mm (H) x 0.3114 mm (V)
Horloge de pixel maximale	174.5 MHz	174.5 MHz
Alimentation électrique	AC100-240V~ 50/60Hz Basé sur la tension CA de l'adaptateur. Pour la tension CC du produit, référez-vous à l'étiquette du produit.	
Connecteurs de signal	HDMI, D-SUB	
Conditions environnementales	<b>Fonctionnement</b> Température: 10 °C – 40 °C (50 °F – 104 °F) Humidité: 10 % – 80 %, sans condensation <b>Stockage</b> Température: -20 °C – 45 °C (-4 °F – 113 °F) Humidité: 5 % – 95 %, sans condensation	

---

- Plug & Play

Ce produit peut être installé et utilisé avec tous les systèmes compatibles Plug & Play. L'échange de données bidirectionnel entre le produit et le système PC optimise les réglages du produit. L'installation du produit se fait automatiquement. Toutefois, vous pouvez personnaliser les paramètres d'installation si vous le souhaitez.

- Points du panneau (pixels)

En raison de la nature de la fabrication de ce produit, environ 1 pixel par million (1ppm) peut être plus clair ou plus foncé sur le panneau LCD. Cela n'affecte pas les performances du produit.

- Les spécifications ci-dessus peuvent être modifiées sans préavis pour améliorer la qualité.

- Pour obtenir les spécifications détaillées du dispositif, visitez le site Web de Samsung.

- (Europe uniquement)

Pour accéder aux informations sur l'étiquetage énergétique de ce produit dans la base de données de EPREL, rendez-vous sur [https://eprel.ec.europa.eu/qr/\\*\\*\\*\\*\\*](https://eprel.ec.europa.eu/qr/*****)

où \*\*\*\*\* est le numéro d'enregistrement EPREL du produit. Vous trouverez le numéro d'enregistrement sur l'étiquette signalétique de votre produit..

- Exempt de scintillement

Le dispositif ne présente aucun scintillement visible ou invisible.

## Tableau des modes de signaux standard

Nom du modèle		S24C36*	S27C36*
Synchronisation ( Spécifications des PANNEAUX)	Fréquence horizontale	54 ~ 83 kHz	54.69 ~ 83 kHz
	Fréquence verticale	48 ~ 75 Hz	48 ~ 75 Hz
Résolution	Résolution optimale	1920 x 1080 @ 60 Hz	
	Résolution maximale	1920 x 1080 @ 75Hz (HDMI) 1920 x 1080 @ 60Hz (D-SUB)	

If a signal that belongs to the following standard signal modes is transmitted from your PC, the screen will automatically be adjusted. If the signal transmitted from the PC does not belong to the standard signal modes, the screen may be blank even though the power LED turns on. In such a case, change the settings according to the following table by referring to the graphics card user manual.

Résolution	Fréquence horizontale (kHz)	Fréquence verticale (Hz)	Horloge à pixels (MHz)	Polarité de la synchronisation (H/V)
IBM, 720 x 400	31.469	70.087	28.322	-/+
VESA, 640 x 480	31.469	59.940	25.175	-/-
MAC, 640 x 480	35.000	66.667	30.240	-/-
VESA, 640 x 480	37.861	72.809	31.500	-/-
VESA, 640 x 480	37.500	75.000	31.500	-/-
VESA, 800 x 600	35.156	56.250	36.000	+/+
VESA, 800 x 600	37.879	60.317	40.000	+/+
VESA, 800 x 600	48.077	72.188	50.000	+/+
VESA, 800 x 600	46.875	75.000	49.500	+/+
MAC, 832 x 624	49.726	74.551	57.284	-/-
VESA, 1024 x 768	48.363	60.004	65.000	-/-
VESA, 1024 x 768	56.476	70.069	75.000	-/-
VESA, 1024 x 768	60.023	75.029	78.750	+/+
VESA, 1152 x 864	67.500	75.000	108.000	+/+
MAC, 1152 x 870	68.681	75.062	100.000	-/-
VESA, 1280 x 720	45.000	60.000	74.250	+/+
VESA, 1280 x 800	49.702	59.810	83.500	-/+
VESA, 1280 x 1024	63.981	60.020	108.000	+/+

Résolution	Fréquence horizontale (kHz)	Fréquence verticale (Hz)	Horloge à pixels (MHz)	Polarité de la synchronisation (H/V)
VESA, 1280 x 1024	79.976	75.025	135.000	+/+
VESA, 1440 x 900	55.935	59.887	106.500	-/+
VESA, 1600 x 900	60.000	60.000	108.000	+/+
VESA, 1680 x 1050	65.290	59.954	146.250	-/+
VESA, 1920 x 1080	67.500	60.000	148.500	+/+
VESA, 1920 x 1080	83.894	74.973	174.500	+/-

— Fréquence horizontale

Le temps nécessaire pour scanner une seule ligne de la gauche vers la droite de l'écran est appelé cycle horizontal. Le nombre réciproque d'un cycle horizontal est appelé fréquence horizontale. La fréquence horizontale est mesurée en kHz.

— Fréquence verticale

La répétition de la même image des dizaines de fois par seconde permet de visualiser des images naturelles. La fréquence de répétition est appelée "fréquence verticale" ou "taux de rafraîchissement" et est indiquée en Hz.

— Ce produit ne peut être réglé que sur une seule résolution pour chaque taille d'écran afin d'obtenir une qualité d'image optimale en raison de la nature du panneau. L'utilisation d'une résolution autre que celle spécifiée peut dégrader la qualité de l'image.

Pour éviter cela, il est recommandé de sélectionner la résolution optimale spécifiée pour votre produit.

— Certaines résolutions figurant dans le tableau ci-dessus peuvent ne pas être disponibles en fonction des spécifications de la carte graphique.

# Chapitre 08

## Annexe

### Prise en charge des frais de service (imputables aux clients)

— Lorsque le service est demandé, malgré la garantie, nous pouvons vous facturer la visite d'un technicien dans les cas suivants.

#### Produit non défectueux

La demande porte sur le nettoyage du produit, le réglage, les explications, la réinstallation, etc.

- S'il est demandé à un technicien de service de donner des instructions sur la façon d'utiliser le produit ou de simplement régler les options sans démonter le produit.
- Si le défaut est causé par des facteurs environnementaux externes (Internet, antenne, signal câblé, etc.).
- Si le produit est réinstallé ou si des appareils sont connectés en plus après avoir installé le produit acheté pour la première fois.
- Si le produit est réinstallé pour être déplacé dans un autre endroit ou dans une autre maison.
- Si le client demande des instructions sur la manière d'utiliser le produit d'une autre société.
- Si le client demande des instructions sur la façon d'utiliser le réseau ou le programme d'une autre société.
- Si le client demande l'installation et la configuration d'un logiciel pour le produit.
- Si un technicien de service enlève/nettoie des poussières ou des matières étrangères à l'intérieur du produit.
- Si le client demande une installation supplémentaire après avoir acheté le produit par le biais de la vente à distance ou en ligne.

### Dommmages au produit causés par le client

Dommmages au produit causés par une mauvaise manipulation ou une mauvaise réparation du client  
Si un dommmage au produit est causé par;

- Un impact externe ou une chute.
- Une utilisation de fournitures ou de produits vendus séparément non spécifiés par Samsung.
- Une réparation effectuée par une personne autre qu'un ingénieur de la société de service d'externalisation ou un partenaire de Samsung Electronics Co, Ltd.
- Un remodelage ou réparation du produit par le client.
- Une utilisation avec une tension incorrecte ou des connexions électriques non autorisées.
- Un non-respect des "avertissements" du manuel de l'utilisateur.

#### Autres

- Si le produit tombe en panne à cause d'une catastrophe naturelle. (foudre, incendie, tremblement de terre, inondation, etc.)
- Si les composants consommables sont tous épuisés. (Batterie, encre, lampes fluorescentes, tête, vibreur, lampe, filtre, ruban, etc.)

— Si le client demande un service alors que le produit n'a aucun défaut, des frais de service peuvent être facturés. Veuillez donc d'abord lire le manuel de l'utilisateur.



---

## FreeSync (pour carte graphique AMD)

La technologie **FreeSync** permet de supprimer l'effet de déchirement de l'image sans le décalage et le temps d'attente habituellement associés.

Cette fonction élimine le déchirement et le décalage de l'image pendant les parties. Elle permet d'améliorer votre expérience de jeu.

Les éléments de menu **FreeSync** affichés sur le moniteur peuvent varier, selon le modèle du moniteur et la compatibilité avec la carte graphique AMD.

- **Arr.** : Désactivez **FreeSync**.
- **Mar.** : Activez la fonction **FreeSync** des cartes graphiques AMD. Il est possible que des clignotements intermittents se produisent lorsque vous jouez à des jeux.

Appliquez la résolution optimale lors de l'utilisation de **FreeSync**.

Pour connaître la méthode de réglage de la fréquence de rafraîchissement, veuillez consulter la section **Questions & réponses** → **Comment puis-je modifier la fréquence ?**

- La fonction **FreeSync** est uniquement disponible dans le mode **HDMI**. Servez-vous du câble HDMI fourni par le fabricant lorsque vous utilisez **FreeSync**.
- Si la fonction **FreeSync** est en cours d'utilisation et que le texte affiché sur l'écran du PC semble flou ou corrompu, résolvez le problème en changeant la résolution de l'écran du PC pour la résolution recommandée.

Si vous utilisez la fonction **FreeSync** pendant que vous jouez, les symptômes suivants peuvent se produire :

- L'écran peut scintiller selon le type de carte graphique, les paramètres d'option du jeu ou la vidéo en cours de lecture. Essayez d'effectuer les actions suivantes : diminuer les valeurs des paramètres de jeu, changer le mode **FreeSync** actuel à **Arr.**, ou visiter le site Web d'AMD pour vérifier la version de votre pilote de carte graphique et le mettre à jour à la dernière version.
- Pendant que vous utilisez la fonction **FreeSync**, l'écran peut scintiller en raison d'une variation de la fréquence de sortie depuis la carte graphique.
- La vitesse de réponse peut varier pendant les parties, en fonction de la résolution. Une résolution plus élevée réduit généralement la vitesse de réponse.
- La qualité sonore du moniteur peut être dégradée.

- Si vous rencontrez des problèmes lors de l'utilisation de la fonction, contactez un centre de services Samsung.
- Si vous modifiez la résolution de l'écran lorsque la fonction est sur **Mar.**, l'affichage d'écran peut disparaître par intermittence, en raison de la carte graphique. Réglez **FreeSync** sur **Arr.** et modifiez la résolution.
- Cette fonction n'est pas disponible sur les appareils (par ex. appareils AV) ne possédant pas de carte graphique AMD. Si la fonction est appliquée, l'écran peut présenter des dysfonctionnements.

### Les modèles indiqués dans la liste des cartes graphiques prennent en charge FreeSync

**FreeSync** peut uniquement être utilisé avec certains modèles spécifiques de carte graphique AMD. Consultez la liste suivante pour connaître les cartes graphiques prises en charge :

Assurez-vous d'installer les derniers pilotes graphiques officiels d'AMD prenant en charge **FreeSync**.

- Pour connaître les autres modèles de cartes graphiques AMD qui prennent en charge la fonctionnalité **FreeSync**, rendez-vous sur le site Web officiel de la marque AMD.
- Sélectionnez **FreeSync Arr.** si vous utilisez une carte graphique d'un autre fabricant.
- Lors de l'application de la fonction **FreeSync** via le câble HDMI, il se peut que le fonctionnement échoue en raison de la limite de bande passante de certaines cartes graphiques AMD.

- Radeon™ RX Vega series
- Radeon™ RX 500 series
- Radeon™ RX 400 series
- Radeon™ R9/R7 300 series (à l'exception de R9 370/X, R7 370/X, R7 265)
- Radeon™ Pro Duo (2016 edition)
- Radeon™ R9 Nano series
- Radeon™ R9 Fury series
- Radeon™ R9/R7 200 series (à l'exception de R9 270/X, R9 280/X)