

Register your product and get support at

[www.philips.com/welcome](http://www.philips.com/welcome)

CSS9211



---

User manual

---

Benutzerhandbuch

---

Mode d'emploi

---

Brukerhåndbok

---

Manual del usuario

---

Användarhandbok

---

Εγχειρίδιο χρήσης

---

Felhasználói kézikönyv

---

Manual de utilizare

---

Brugervejledning

---

Gebruiksaanwijzing

---

Manuale utente

---

Manual do utilizador

---

Käyttöopas

---

Kullanım kılavuzu

---

Průručka pro uživatele

---

Instrukcja obsługi

---

Průručka uživateľa

**PHILIPS**



# Table des matières

---

<b>1 Aide et assistance</b>	2
FAQ	2
Contacteur Philips	2

---

<b>2 Avertissement</b>	2
Conformité	2
Fusible secteur	2
Marques commerciales	3

---

<b>3 Important</b>	3
Sécurité	3
Protection de votre produit	4
Protection de l'environnement	4

---

<b>4 Votre système SoundHub</b>	5
Unité principale	5
Caisson de basses	5
Télécommande	5

---

<b>5 Connexion de votre système SoundHub</b>	6
Enceintes	6
Connecteurs	7
Raccordement audio d'un téléviseur et d'autres appareils	8
Écoute d'un appareil connecté	9

---

<b>6 Utilisation du système SoundHub</b>	10
Sélection du son	10
lecteur MP3	11

---

<b>7 Modification des paramètres</b>	12
Options et réglages du menu de configuration	12
Application des paramètres d'usine	13

---

<b>8 Caractéristiques du produit</b>	13
--------------------------------------	----

---

<b>9 Dépannage</b>	14
--------------------	----

---

<b>10 Index</b>	15
-----------------	----

# 1 Aide et assistance

---

## FAQ

Pour tout problème, reportez-vous aux questions fréquentes (FAQ) correspondant à cette barre de son sur [www.philips.com/support](http://www.philips.com/support). Si vous avez toujours besoin d'aide, contactez le Service Consommateurs Philips de votre pays.



### Avertissement

- Ne tentez pas de réparer votre barre de son vous-même. Vous pourriez gravement vous blesser, causer des dommages irréparables ou entraîner l'annulation de votre garantie.

---

## Contacteur Philips

Si vous contactez Philips, vous devrez préciser les numéros de modèle et de série de votre produit. Les numéros de série et de modèle sont indiqués à l'arrière du produit ou dessous. Notez ces numéros avant d'appeler Philips :

N° de modèle \_\_\_\_\_

N° de série \_\_\_\_\_

# 2 Avertissement

Cette section contient les mentions légales et les notifications de marque commerciale.

---

## Conformité



Ce produit est conforme aux exigences essentielles et autres dispositions pertinentes des directives 2006/95/CE (basse tension) et 2004/108/CE (CEM).

---

## Fusible secteur

Ces informations s'appliquent uniquement aux produits équipés d'une prise secteur pour le Royaume-Uni.

Ce produit est équipé d'une fiche moulée certifiée. Si vous changez le fusible, utilisez-en un qui possède :

- les classifications affichées sur la prise,
- une norme BS 1362 et
- la marque ASTA.

Contactez votre revendeur si vous n'êtes pas sûr du type de fusible à utiliser.

Attention : Pour que ce produit soit conforme à la directive CEM (2004/108/EC), ne séparez pas la fiche d'alimentation du cordon d'alimentation.

---

## Marques commerciales



Fabriqué sous licence aux États-Unis. N° de brevet : 5 956 674 ; 5 974 380 ; 6 487 535 et autres brevets américains et internationaux approuvés ou en attente. DTS et son symbole sont des marques déposées, et DTS Digital Surround et les logos de DTS sont des marques commerciales de DTS, Inc. Logiciel inclus. © DTS, Inc. Tous droits réservés.



Fabriqué sous licence Dolby Laboratories. Dolby et le symbole du double D sont des marques commerciales de Dolby Laboratories.

# 3 Important

Veuillez lire et vous assurer de comprendre toutes les instructions avant d'utiliser votre système SoundHub. La garantie de s'applique pas en cas de dommages causés par le non-respect de ces instructions.

---

## Sécurité

### Risque d'électrocution ou d'incendie !

- Conservez toujours le produit et ses accessoires à l'abri de la pluie ou de l'eau. Ne placez jamais de récipients remplis de liquide (vases par exemple) à proximité du produit. Dans l'éventualité où un liquide serait renversé sur votre produit, débranchez-le immédiatement de la prise secteur. Contactez le Service Consommateurs Philips pour faire vérifier le produit avant de l'utiliser.
- Ne placez jamais le produit et ses accessoires à proximité d'une flamme nue ou d'autres sources de chaleur, telle que la lumière directe du soleil.
- N'insérez jamais d'objet dans les orifices de ventilation ou dans un autre orifice du produit.
- Si la fiche d'alimentation ou un coupleur d'appareil est utilisé comme dispositif de sectionnement, celui-ci doit rester facilement accessible.
- En cas d'orage, débranchez le produit de la prise secteur.
- Lorsque vous déconnectez le cordon d'alimentation, tirez toujours la fiche et pas le câble.

### Risque de court-circuit ou d'incendie !

- Avant de brancher le produit sur la prise secteur, vérifiez que la tension d'alimentation correspond à la valeur imprimée à l'arrière ou au bas du produit. Ne branchez jamais le produit sur la prise secteur si la tension est différente.

## Risque de blessures ou d'endommagement du système SoundHub !

- Pour les produits à fixation murale, utilisez exclusivement le support de fixation murale fourni. Fixez le support mural sur un mur capable de supporter à la fois le poids du produit et celui du support. Koninklijke Philips Electronics N.V. décline toute responsabilité en cas de montage mural incorrect ayant occasionné un accident, des blessures ou des dommages.
- Ne placez jamais le produit ou tout autre objet sur les cordons d'alimentation ou sur un autre appareil électrique.
- Si le produit a été transporté à des températures inférieures à 5 °C, déballez-le et attendez que sa température remonte à celle de la pièce avant de le brancher sur la prise secteur.
- Certains éléments de ce produit peuvent être fabriqués à base de verre. Manipulez-le avec soin pour éviter tout dommage ou blessure.

## Risque de surchauffe !

- N'installez jamais ce produit dans un espace confiné. Laissez toujours un espace d'au moins 10 cm autour du produit pour assurer une bonne ventilation. Assurez-vous que des rideaux ou d'autres objets n'obstruent pas les orifices de ventilation du produit.

## Risque de contamination !

- Ne mélangez pas les piles (neuves et anciennes, au carbone et alcalines, etc.).
- Ôtez les piles si celles-ci sont usagées ou si vous savez que vous ne vous servirez pas de la télécommande pendant un certain temps.
- Les piles contiennent des substances chimiques : elles doivent être mises au rebut de manière adéquate.

## Risque d'ingestion des piles !

- L'appareil/La télécommande peut contenir une pile bouton susceptible d'être ingérée. Conservez la pile hors de portée des enfants en toutes circonstances.

---

## Protection de votre produit

Utilisez uniquement un chiffon en microfibre pour nettoyer le produit.

---

## Protection de l'environnement



Votre produit a été conçu et fabriqué avec des matériaux et des composants de haute qualité pouvant être recyclés et réutilisés.



La présence du symbole de poubelle sur roues barrée sur un produit indique que ce dernier est conforme à la directive européenne 2002/96/EC. Veuillez vous renseigner sur votre système local de gestion des déchets d'équipements électriques et électroniques. Respectez la réglementation locale et ne jetez pas vos anciens appareils avec les ordures ménagères.

La mise au rebut correcte de votre ancien appareil permet de préserver l'environnement et la santé.

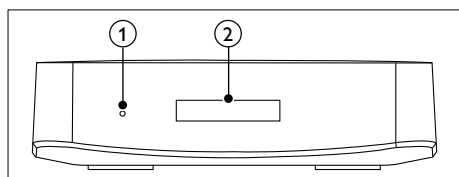


Cet appareil contient des piles relevant de la directive européenne 2006/66/EC, qui ne peuvent être jetées avec les ordures ménagères. Renseignez-vous sur les dispositions en vigueur dans votre région concernant la collecte séparée des piles. La mise au rebut correcte permet de préserver l'environnement et la santé.

# 4 Votre système SoundHub

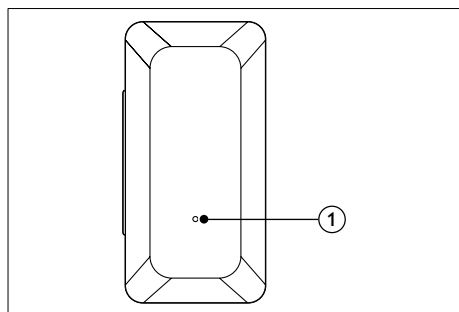
Félicitations pour votre achat et bienvenue dans le monde de Philips ! Pour profiter pleinement de l'assistance offerte par Philips, enregistrez votre système SoundHub à l'adresse suivante : [www.philips.com/welcome](http://www.philips.com/welcome).

## Unité principale



- ① Voyant de veille
- ② Afficheur

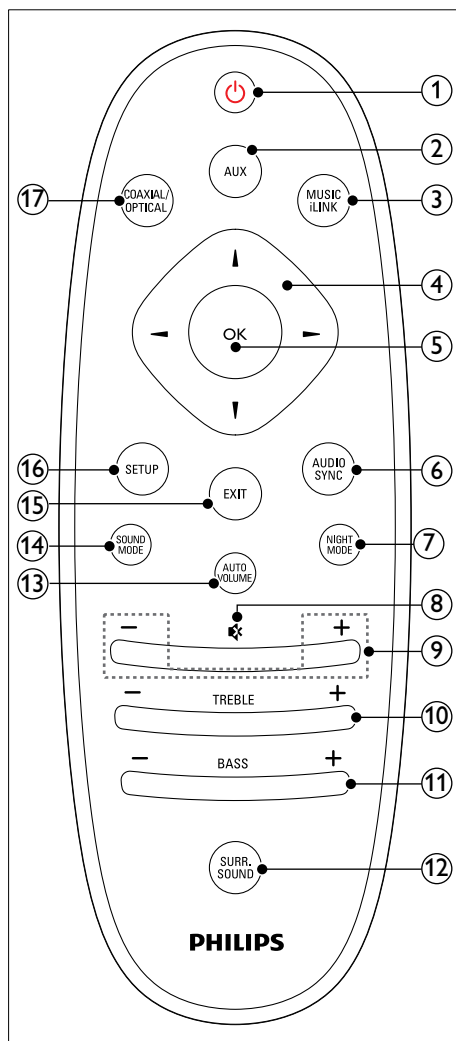
## Caisson de basses



- ① Voyant

- Lorsque le système SoundHub est en veille, le **Voyant** est rouge.
- Lorsque le système SoundHub est activé, le **Voyant** est blanc.

## Télécommande



- ① **⏻ (Veille - Mise en marche)**  
Permet d'activer le système SoundHub ou de le mettre en veille.
- ② **AUX**  
Permet de basculer votre source audio sur la connexion AUX.

- ③ **MUSIC iLINK**  
Permet de basculer votre source audio sur la connexion MUSIC iLINK.
- ④ **Touches de navigation (◀/▶/▲/▼)**  
Permettent de naviguer dans les menus.
- ⑤ **OK**  
Permet de confirmer une saisie ou une sélection.
- ⑥ **AUDIO SYNC**  
Permet de modifier le décalage audio.
- ⑦ **NIGHT MODE**  
Permet d'activer ou de désactiver le mode nuit.
- ⑧ **\* (Silence)**  
Permet de couper et de rétablir le son.
- ⑨ **+/- (Volume)**  
Permet d'augmenter ou de diminuer le volume.
- ⑩ **TREBLE +/-**  
Permet d'augmenter ou de diminuer les aigus.
- ⑪ **BASS +/-**  
Permet d'augmenter ou de diminuer les basses.
- ⑫ **SURR. SOUND**  
Permet de passer en mode son automatique, stéréo ou Surround 360.
- ⑬ **AUTO VOLUME**  
Permet d'activer ou de désactiver le volume automatique.
- ⑭ **SOUND MODE**  
Permet de sélectionner un mode son.
- ⑮ **EXIT**  
Permet de quitter un menu.
- ⑯ **SETUP**  
Permet d'accéder au menu de configuration.
- ⑰ **COAXIAL/OPTICAL**  
Permet de basculer votre source audio sur la connexion coaxiale ou optique.

## 5 Connexion de votre système SoundHub

Cette section vous aide à relier votre système SoundHub à un téléviseur et à d'autres appareils.

Pour plus d'informations sur les connexions de base du système SoundHub et les accessoires, consultez le guide de mise en route. Pour obtenir un guide interactif complet, rendez-vous sur [www.connectivityguide.philips.com](http://www.connectivityguide.philips.com).



### Remarque

- Pour connaître les données d'identification ainsi que les tensions d'alimentation, reportez-vous à la plaque signalétique située à l'arrière ou en dessous du produit.
- Avant d'effectuer ou de modifier des connexions, assurez-vous que tous les appareils sont débranchés de la prise secteur.

---

## Enceintes

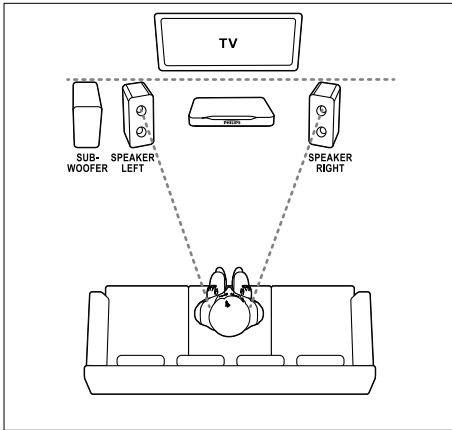
Disposez, connectez, et configurez vos enceintes pour obtenir le meilleur son Surround.

---

## Positionnement

La position des enceintes joue un rôle essentiel dans la configuration d'un effet de son Surround.

Pour un résultat optimal, placez vos enceintes et le caisson de basses comme indiqué ci-dessous.



### Remarque

- Le son Surround dépend de plusieurs facteurs tels que la forme et la taille de la pièce, le type de mur et de plafond, les fenêtres et les surfaces réfléchissantes, ainsi que l'acoustique des enceintes.

Suivez ces recommandations générales, puis configurez votre caisson de basses.

- 1 Emplacement du fauteuil : représente le centre de votre zone d'écoute.
- 2 **SPEAKER LEFT** (enceinte gauche) et **SPEAKER RIGHT** (enceinte droite) : Placez les enceintes droite et gauche à l'avant, à distance égale de l'unité centrale en formant un arc de cercle, afin que les deux enceintes soient à la même distance du fauteuil. Pour obtenir un résultat optimal, orientez les enceintes vers le fauteuil et placez-les au niveau de vos oreilles (lorsque vous êtes assis).
- 3 **SUBWOOFER** (caisson de basses) : Placez le caisson de basses à au moins un mètre du téléviseur, à gauche ou à droite. Laissez un espace de 10 cm environ entre le caisson de basses et le mur.

## Connexion

Connectez vos enceintes et le caisson de basses à votre système SoundHub comme décrit dans le guide de mise en route.

## Installation

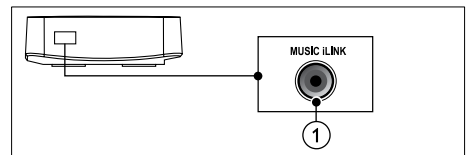
Configurez votre caisson de basses via le menu de configuration.

- 1 Appuyez sur **SETUP** (CONFIGURATION) à plusieurs reprises pour sélectionner **SUBW VOL** (VOLUME DES BASSES) sur l'afficheur (voir 'Options et réglages du menu de configuration' à la page 12).
- 2 Appuyez sur le bouton **OK**.
- 3 Appuyez sur les boutons **Touches de navigation** (▲ / ▼) pour modifier le volume.
- 4 Appuyez sur **OK** pour confirmer.
- 5 Appuyez sur la touche **EXIT** pour quitter le menu.

## Connecteurs

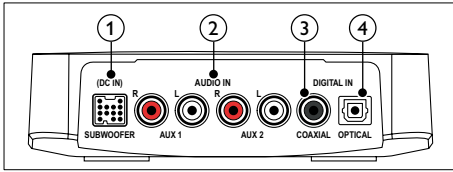
Connectez d'autres appareils à votre système SoundHub.

### Côté droit



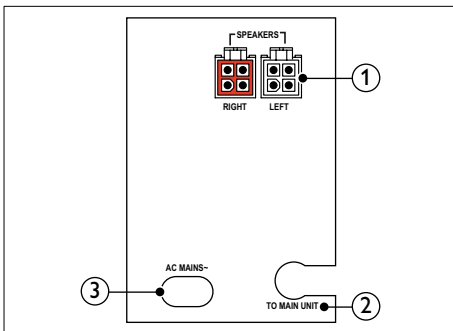
- ① **MUSIC iLINK**  
Entrée audio d'un lecteur MP3.

## Connecteurs arrière de l'unité principale



- ① **SUBWOOFER**  
Permet la connexion au caisson de basses fourni.
- ② **AUDIO IN-AUX 1/AUX 2**  
Permet la connexion à une sortie audio analogique d'un téléviseur ou d'un périphérique analogique.
- ③ **DIGITAL IN-COAXIAL**  
Permet de connecter une sortie audio coaxiale du téléviseur ou d'un périphérique numérique.
- ④ **DIGITAL IN-OPTICAL**  
Permet de connecter une sortie audio optique du téléviseur ou d'un périphérique numérique.

## Connecteurs arrière du caisson de basses



- ① **SPEAKERS-RIGHT/LEFT**  
Permet la connexion aux enceintes fournies.

- ② **TO MAIN UNIT**  
Permet de se connecter à l'unité principale.
- ③ **Connexion secteur AC MAINS ~**  
Branchement sur le secteur.

## Raccordement audio d'un téléviseur et d'autres appareils

Vous pouvez diffuser le son de votre téléviseur ou d'autres appareils via votre système SoundHub.

Utilisez la meilleure connexion disponible sur vos autres appareils.

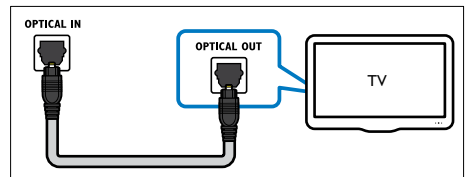
### Remarque

- Les connexions audio décrites dans ce manuel d'utilisation sont uniquement des recommandations. Vous pouvez également utiliser d'autres connexions.

## Option 1 : raccordement audio à l'aide d'un câble optique numérique

### La meilleure qualité audio

À l'aide d'un câble optique, reliez le connecteur **OPTICAL** de votre système SoundHub au connecteur **OPTICAL OUT** de l'appareil. Le connecteur optique numérique pourrait être étiqueté **SPDIF**, **SPDIF OUT** ou encore **OPTICAL**.

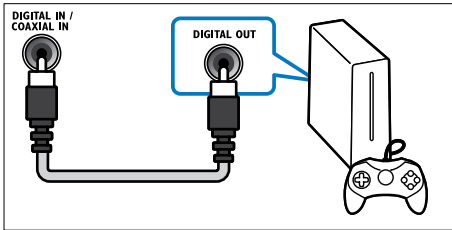


## Option 2 : raccordement audio à l'aide d'un câble coaxial numérique

### Bonne qualité audio

À l'aide d'un câble coaxial, reliez le connecteur **COAXIAL** de votre système SoundHub au connecteur **COAXIAL/DIGITAL OUT** de l'appareil.

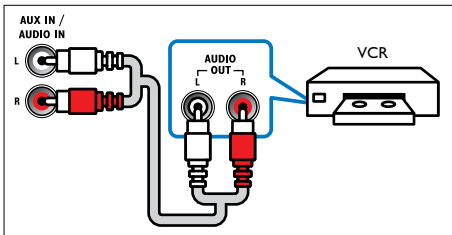
Le connecteur coaxial numérique pourrait être étiqueté **DIGITAL AUDIO OUT**.



## Option 3 : raccordement audio à l'aide de câbles audio analogiques

### Qualité audio de base

À l'aide d'un câble analogique, reliez les connecteurs **AUX** de votre système SoundHub aux connecteurs audio de l'appareil.



## Écoute d'un appareil connecté

Avant de pouvoir écouter un appareil connecté, sélectionnez la source pour l'appareil.

Appuyez sur les touches **AUX**, **COAXIAL/OPTICAL** ou **MUSIC iLINK** de la télécommande pour parcourir et sélectionner une source audio, comme indiqué dans le tableau suivant.

Touche Source	Texte affiché	Source audio
AUX	AUX1 ou AUX2	Entrée AUX
COAXIAL/OPTICAL	COAX IN ou OPTI IN	Entrée coaxiale ou optique
MUSIC iLINK	I-LINK	Entrée MP3

# 6 Utilisation du système SoundHub

Cette rubrique vous aide à utiliser le système SoundHub pour lire les fichiers audio des appareils connectés.

## Avant de commencer

- Effectuez les branchements nécessaires décrits dans le guide de mise en route et dans le présent manuel d'utilisation.
- Réglez le système SoundHub sur la source adéquate pour les autres appareils.

---

## Sélection du son

Cette section vous aidera à choisir le son idéal pour vos vidéos ou votre musique.

---

### Mode son

Sélectionnez les modes son prédéfinis en fonction de vos vidéos et de votre musique. Appuyez plusieurs fois sur **SOUND MODE** dans les trois secondes pour sélectionner un réglage audio sur l'afficheur :

- **AUTO** : permet de sélectionner automatiquement **MOVIE** ou **MUSIC** en fonction du flux sonore.
- **MOVIE** : permet de vivre une expérience audio cinématographique ; tout spécialement amélioré pour les films.
- **MUSIC** : permet de plonger dans l'ambiance de l'enregistrement de votre musique, que ce soit en studio ou lors d'un concert.
- **NEWS** : permet d'entendre chaque mot avec clarté grâce à la restitution optimisée de la voix et des dialogues.

- **GAMING** : permet de profiter des sons captivants de vos jeux ; idéal pour les jeux d'action ou les parties entre amis.
- **ORIGINAL** : permet de découvrir le son original de vos films et de votre musique, sans effet sonore.

---

## Volume automatique

Activez le volume automatique pour conserver le niveau de volume défini lorsque vous basculez sur une autre source.

Appuyez plusieurs fois sur **AUTO VOLUME** dans les trois secondes pour sélectionner un paramètre sur l'afficheur :

- **ON** : permet d'activer le volume automatique.
- **OFF** : permet de désactiver le volume automatique.

---

## Mode nuit

Pour une écoute discrète, diminuez le volume des passages forts lorsque vous lisez des disques. Le mode nuit est disponible uniquement pour les DVD Dolby et les disques Blu-ray.

Appuyez plusieurs fois sur **NIGHT MODE** dans les trois secondes pour sélectionner un paramètre sur l'afficheur :

- **ON** : permet d'activer le mode nuit.
- **OFF** : permet de désactiver le mode nuit.

### Remarque

- Si le volume automatique est réglé sur **ON**, vous ne pouvez pas activer le mode nuit.

---

## Synchroniser l'image et le son

Si l'audio et la vidéo ne sont pas synchronisés, vous pouvez retarder le son pour le mettre en phase avec l'image.

- 1 Appuyez sur le bouton **AUDIO SYNC**.
- 2 Dans un délai de deux secondes, appuyez sur **Touches de navigation** (▲ / ▼) pour modifier le décalage indiqué sur l'afficheur.
- 3 Appuyez à nouveau sur **AUDIO SYNC** pour quitter la liste.

---

## Mode de son Surround

Vivez une expérience audio hors du commun grâce aux modes de son Surround.

Appuyez plusieurs fois sur **SURR. SOUND** dans les trois secondes pour sélectionner un paramètre sur l'afficheur :

- **AUTO** : son Surround en fonction du flux audio.
- **STEREO** : son stéréo bicanal. Idéal pour écouter de la musique.
- **360SOUND** : son Surround, pour une expérience cinématographique exceptionnelle.



### Remarque

- Si vous lisez une source avec DTS, **DTS** apparaît sur l'afficheur pendant deux secondes.
- Si vous lisez une source avec Dolby, **DOLBY D** apparaît sur l'afficheur pendant deux secondes.

---

## Égaliseur

Modifiez les paramètres de haute fréquence (aigus) et de basse fréquence (graves) de votre système SoundHub.

Appuyez sur **TREBLE +/-** ou **BASS +/-** dans les trois secondes pour modifier la fréquence indiquée sur l'afficheur.

---

## lecteur MP3

Connectez votre lecteur MP3 pour lire vos fichiers audio ou votre musique.

### Ce dont vous avez besoin

- Un lecteur MP3.
- Un câble audio stéréo de 3,5 mm.

---

## Lecture de musique

- 1 Connectez le lecteur MP3 au système SoundHub, comme indiqué dans le guide de mise en route.
- 2 Appuyez sur le bouton **MUSIC iLINK**.  
↳ **I-LINK** apparaît sur l'afficheur.
- 3 Appuyez sur les touches du lecteur MP3 pour sélectionner et lire les fichiers audio et la musique.

# 7 Modification des paramètres

Cette section vous aide à modifier les paramètres de votre système SoundHub.

## ! Attention

- Les paramètres sont déjà configurés pour des performances optimales. À moins que vous ne souhaitiez modifier un paramètre pour une raison spécifique, nous vous recommandons de garder le paramètre par défaut.

## Options et réglages du menu de configuration

Options du menu de configuration	Réglage des options
SUBVVOL	+5, +4, +3, ..., 0, ..., -3, -4, -5
DISPLAY	BRIGHT DIM 1 DIM 2
SLEEP	OFF, 15 MIN, 30 MIN, 45 MIN, 60 MIN
VERSION	
RESET DEFAULT SETTINGS	

### Options du menu de configuration

- Appuyez sur **SETUP** (CONFIGURATION) à plusieurs reprises pour parcourir les options sur l'afficheur (voir 'Options et réglages du menu de configuration' à la page 12).
- Sélectionnez une option, puis appuyez sur **OK**.
- Appuyez sur **Touches de navigation** (▲ / ▼) pour sélectionner un réglage pour l'option, puis appuyez sur **OK**.

## ☰ Remarque

- Le menu de configuration se ferme si vous n'appuyez sur aucune touche pendant dix secondes.
- Pour quitter le menu, appuyez sur **EXIT**.
- RESET DEFAULT SETTINGS** sont disponibles pendant environ quarante secondes après la mise en route du système SoundHub.

### Afficheur

Réglez la luminosité de l'afficheur du système SoundHub.

- Appuyez sur **SETUP** (CONFIGURATION) à plusieurs reprises pour sélectionner **DISPLAY** (ÉCRAN) sur l'afficheur (voir 'Options et réglages du menu de configuration' à la page 12).
- Appuyez sur le bouton **OK**.
- Appuyez sur **Touches de navigation** (▲ / ▼) pour sélectionner **BRIGHT**, **DIM 1**, ou **DIM 2**, puis appuyez sur **OK**.

### Veille programmée

Réglez les minuteurs pour faire basculer le système SoundHub en mode veille après un certain temps.

- Appuyez sur **SETUP** (CONFIGURATION) à plusieurs reprises pour sélectionner **SLEEP** (ARRÊT PROGRAMMÉ) sur l'afficheur (voir 'Options et réglages du menu de configuration' à la page 12).
- Appuyez sur le bouton **OK**.
- Appuyez sur **Touches de navigation** (▲ / ▼) pour définir le délai avant l'arrêt programmé sur l'afficheur.
  - L'arrêt programmé peut être défini sur une valeur allant jusqu'à 60 minutes. Si l'arrêt programmé est défini sur **OFF**, il n'est pas activé.

## ☰ Remarque

- Si vous mettez le système SoundHub en veille, le délai avant l'arrêt programmé que vous avez défini est annulé.

---

## Application des paramètres d'usine

Vous pouvez restaurer les paramètres par défaut de votre système SoundHub.

- 1 Appuyez sur **SETUP** (CONFIGURATION) à plusieurs reprises pour sélectionner **RESET DEFAULT SETTINGS** (RESTAURER LES PARAMÈTRES PAR DÉFAUT) sur l'afficheur.
- 2 Appuyez sur le bouton **OK**.  
↳ **TO RESET PRESS OK** apparaît sur l'afficheur.
- 3 Appuyez de nouveau sur **OK**.  
↳ Lorsque les paramètres par défaut sont restaurés, **RESET OK** apparaît sur l'afficheur et le système SoundHub s'éteint automatiquement et redémarre.

# 8 Caractéristiques du produit



### Remarque

- Les spécifications et le design sont sujets à modification sans préavis.

---

## Amplificateur

- Puissance de sortie totale :
  - Europe et Asie : 400 W RMS (THD 30 %)
  - Amérique latine : 320 W (THD 10 %)
- Réponse en fréquence : 20 Hz - 20 kHz /  $\pm 3$  dB
- Rapport signal/bruit : > 65 dB (CCIR) (pondéré A)
- Sensibilité de l'entrée :
  - AUX1, AUX2 : 450 mV
  - Music iLink : 170 mV

---

## Audio

- Sortie audio numérique S/PDIF :
  - Coaxiale : IEC 60958-3
  - Optique : TOSLINK

---

## Unité principale

- Dimensions (l x H x P) : 150 x 41 x 126 mm
- Poids : 0,4 kg

---

## Caisson de basses

- Puissance de sortie : 100 W RMS (THD 30 %)
- Alimentation : 220 - 240 V~, 50 Hz
- Consommation électrique : 55 W
- Consommation en veille : ≤ 0,5 W
- Impédance : 4 ohms
- Enceintes : haut-parleur de graves 165 mm (6,5")
- Réponse en fréquence : 20 Hz - 150 Hz
- Dimensions (l x H x P) : 196 x 397 x 357 mm
- Poids : 7,6 kg
- Longueur du câble : 3 m

---

## Enceintes

- Puissance de sortie : 2 x 150 W RMS (THD 30 %)
- Impédance : 6 ohms
- Enceintes : 2 haut-parleurs de graves à gamme étendue 64 mm (2,5") + 1 haut-parleur de graves 64 mm (2,5") + 1 tweeter à dôme souple 25,4 mm (1")
- Réponse en fréquence : 150 Hz - 20 kHz
- Dimensions (l x H x P) : 99 x 247 x 117 mm
- Poids : 1,4 kg chacune
- Longueur du câble : 5 m

---

## Piles de la télécommande

- 2 x AAA-R03 - 1,5 V

# 9 Dépannage



### Avertissement


- Risque de choc électrique. Ne retirez jamais le boîtier du produit.

Pour que votre garantie reste valide, n'essayez jamais de réparer le produit vous-même. En cas de problème lors de l'utilisation du produit, vérifiez les sections suivantes avant de faire appel au service d'assistance. Si le problème persiste, enregistrez votre produit et accédez à l'assistance sur [www.philips.com/welcome](http://www.philips.com/welcome).

---

## Son


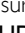
### Aucun son émis par le système SoundHub.

- Assurez-vous que le son du système SoundHub n'est pas coupé. Appuyez sur  pour sélectionner **MUTE OFF** sur l'afficheur.
- Connectez le câble audio de votre système SoundHub à votre téléviseur ou un autre appareil.
- Rétablissez les paramètres par défaut de votre système SoundHub, puis éteignez-le et redémarrez-le.
- Appuyez plusieurs fois sur la touche **AUX**, **COAXIAL/OPTICAL**, ou **MUSIC iLINK** de votre télécommande pour sélectionner l'entrée audio correcte sur l'afficheur (voir 'Écoute d'un appareil connecté' à la page 9).

### Son déformé ou écho.

- Si vous diffusez le son du téléviseur via le système SoundHub, assurez-vous que le son du téléviseur est coupé.

### Les signaux audio et vidéo ne sont pas synchronisés.

- 1) Appuyez sur **AUDIO SYNC**. 2) Dans un délai de deux secondes, appuyez sur **Touches de navigation** ( / ) pour modifier le décalage indiqué sur l'afficheur. 3) Appuyez à nouveau sur **AUDIO SYNC** pour quitter.

# 10 Index

---

## A

<b>activation</b>	
mode nuit	10
volume automatique	10
<b>afficheur</b>	5
<b>amplificateur</b>	13
<b>audio</b>	
mode de son surround	11
mode nuit	10
mode son	10
Spécificités	13
volume automatique	10

---

## C

<b>caisson de basses</b>	
connexion	7
<b>conformité</b>	2
<b>connecteurs</b>	
connecteur latéral	7
connecteurs arrière - caisson de basses	8
connecteurs arrière - unité principale	8
<b>connexion</b>	
audio (câble analogique)	9
audio (câble coaxial - numérique)	9
audio (câble optique - numérique)	8
haut-parleurs	6
son provenant d'un téléviseur et d'autres appareils	8

---

## D

<b>dépannage</b>	
son	14
<b>désactivation</b>	
mode nuit	10
volume automatique	10

---

## E

<b>entretien</b>	
environnement	4
produit	4

---

## F

<b>FAQ</b>	2
<b>fusible secteur (Royaume-Uni uniquement)</b>	2

---

## H

<b>haut-parleurs</b>	6
----------------------	---

---

## L

<b>lecture</b>	
MP3	11

---

## M

<b>marques commerciales</b>	3
<b>mentions légales</b>	2
<b>menu d'install.</b>	
<b>mode nuit</b>	10
<b>MP3</b>	
lecture	11

---

## P

<b>positionnement</b>	
connecteurs	7
positionnement	6
<b>préréglages d'usine</b>	13

---

## R

<b>recyclage</b>	4
------------------	---

---

## S

<b>sécurité</b>	
mise au rebut	4
utilisation du produit	3
<b>son</b>	
dépannage	14
mode de son surround	11
mode son prédéfini	10
synchroniser image et son	11
<b>source audio</b>	
télécommande	9
<b>synchroniser image et son</b>	11

---

---

## T

### **télécommande**

piles	14
vue d'ensemble	5

---

## U

### **unité principale**

Spécificités	13
vue d'ensemble	5

---

## V

### **vidéo**

synchroniser image et son	11
---------------------------	----

### **vue d'ensemble**

connecteurs	7
télécommande	5
unité principale	5

