

Dell UltraSharp 34 Curved USB-C Hub-beeldscherm - U3423WE

Gebruikershandleiding

Model: U3423WE
Wettelijk model: U3423WEb





OPMERKING: Een **OPMERKING** geeft belangrijke informatie aan waarmee u de computer beter kunt gebruiken.



PAS OP: Een **PAS OP** geeft aan dat de hardware kan worden beschadigd of gegevens verloren kunnen gaan als de instructies niet worden opgevolgd.



WAARSCHUWING: Een **WAARSCHUWING** geeft aan dat gevaar is voor eigendomsbeschadiging, persoonlijk letsel of zelfs de dood.

Copyright © 2022 Dell Inc. of dochterondernemingen. Alle rechten voorbehouden. Dell, EMC en andere handelsmerken zijn handelsmerken van Dell Inc. of dochterondernemingen. Andere handelsmerken kunnen handelsmerken zijn van de betreffende eigenaren.

2022 - 09

Rev. A00

Inhoudsopgave

Veiligheidsinstructies	6
Over het beeldscherm	8
Inhoud van de verpakking	8
Productkenmerken	10
Onderdelen en besturingselementen	12
Voorkant	12
Achterkant	13
Onderkant	14
Beeldschermspecificaties	16
Resolutiespecificaties	18
Ondersteunde videomodi	19
Vooringestelde weergavemodi	19
Elektrische specificaties	20
Fysieke karakteristieken	21
Omgevingskarakteristieken	22
Pintoewijzingen	23
Universal Serial Bus-interface (USB)	25
USB 3.2-downstreamaansluiting	26
USB Type-C-aansluiting	26
USB-poorten	27
RJ45-aansluiting	28
Plug-and-play-mogelijkheden	31
Lcd-beeldschermkwaliteit en pixelbeleid	31
Ergonomie	31
Het beeldscherm hanteren en verplaatsen	33



Onderhoudsrichtlijnen	35
Het beeldscherm reinigen	35
Het beeldscherm instellen	37
De standaard monteren	37
Uw kabels ordenen	40
Het beeldscherm aansluiten	41
De DisplayPort-kabel (DisplayPort naar DisplayPort) aansluiten	41
De HDMI-kabel aansluiten	42
De USB Type-C-kabel aansluiten	42
Het beeldscherm aansluiten met een RJ45-kabel (optioneel)	43
De super speed USB 10 Gbps (USB 3.2 Gen2)-kabel aansluiten	43
Dell Power Button Sync (DPBS)	45
Het beeldscherm voor het eerst aansluiten voor DPBS	48
De DPBS-functie gebruiken	49
Het beeldscherm aansluiten voor USB-C	51
Het beeldscherm beveiligen met een Kensington-slot (optioneel)	53
De beeldschermstandaard verwijderen	53
VESA-wandmontage (optioneel)	54
Het beeldscherm bedienen	55
Het beeldscherm inschakelen	55
De joystickbesturing gebruiken	55
De navigatietoetsen gebruiken	57
Het On-Screen Display-menu (OSD) gebruiken	58
Het menusysteem openen	58
OSD-waarschuwing	78
De maximale resolutie instellen	83
De KVM-switch instellen	84
De Auto KVM instellen	86



Gebruik kantelen, ronddraaien, verticaal uitschuiven en schuine zijde aanpassen	88
Kantelen, ronddraaien	88
Verticaal uitschuiven	88
Schuine zijde aanpassen	89
Problemen oplossen	90
Zelftest	90
De joystick gebruiken om knoppen te vergrendelen/ontgrendelen	91
De aan/uitknop en joystickknoppen blokkeren	91
USB Type-C-opladen altijd aan	92
Algemene problemen	93
Productspecifieke problemen	97
Specifieke problemen met de Universal Serial Bus (USB)	98
Problemen met de luidsprekers	100
Informatie over regelgeving	101
FCC-verklaringen (alleen voor de V.S.) en andere informatie over regelgeving	101
EU-productdatabase voor energielabel en productinformatieblad	101
Contact met Dell	102



Veiligheidsinstructies

Gebruik de volgende veiligheidsrichtlijnen om het beeldscherm te beschermen tegen mogelijke beschadiging en om uw persoonlijke veiligheid te waarborgen. Tenzij anders aangegeven, gaat elke procedure in dit document er vanuit dat u de veiligheidsinformatie die bij het beeldscherm is geleverd, hebt gelezen.

 **OPMERKING: Voordat u het beeldscherm gebruikt, leest u de veiligheidsinstructies die bij het beeldscherm zijn geleverd en op het product zijn afgedrukt. Houd de documentatie op een veilige plek voor naslag in de toekomst.**

 **WAARSCHUWING: Het gebruik van besturingselementen, aanpassingen of andere handelingen die niet in deze documentatie worden beschreven, kunnen resulteren in blootstelling aan een schok, elektrische gevaren en/of mechanische gevaren.**

 **WAARSCHUWING: Het mogelijke langetermijneffect van het luisteren op hoog volume via de koptelefoon (op een beeldscherm dat dit ondersteunt) kan resulteren in gehoorsbeschadiging.**

- Plaats het beeldscherm op een stabiel oppervlak en ga er voorzichtig mee om. Het scherm is kwetsbaar en kan worden beschadigd als het valt of met een scherp voorwerp wordt geraakt.
- Zorg dat het beeldscherm geschikt is voor het stroomnet op uw locatie.
- Zorg dat het beeldscherm is geplaatst in een ruimte met kamertemperatuur. Overmatige lage of hoge temperaturen kunnen een negatief effect hebben op de vloeibare kristallen van het beeldscherm.
- Sluit het netsnoer van het beeldscherm aan op een stopcontact dat in de buurt en toegankelijk is. Zie [Het beeldscherm aansluiten](#).
- U mag het beeldscherm niet op een nat oppervlak of in de buurt van water plaatsen of gebruiken.
- Stel het beeldscherm niet bloot aan ernstige trillingen of hevige stoten. Plaats het beeldscherm bijvoorbeeld niet in de kofferbak van een auto.
- Trek de stekker van het beeldscherm uit het stopcontact als het langere tijd niet wordt gebruikt.
- Verwijder de afdekking van het beeldscherm niet en raak de binnenkant van het beeldscherm niet aan om een elektrische schok te vermijden.
- Lees deze instructies zorgvuldig door. Bewaar dit document voor naslag in de toekomst. Volg alle waarschuwingen en instructies op die op het product zijn afgebeeld.



- Bepaalde beeldschermen kunnen met een VESA-beugel worden bevestigd, deze wordt apart verkocht. Zorg dat u de juiste VESA-specificaties gebruikt die worden vermeld in het wandmontagegedeelte van de *Gebruikershandleiding*.

Voor meer informatie over veiligheidsinstructies, zie het document *Informatie over veiligheid, milieu en regelgeving (SERI)* dat bij het beeldscherm is geleverd.






Over het beeldscherm

Inhoud van de verpakking

De volgende tabel geeft een lijst weer met alle componenten die bij het beeldscherm zijn geleverd. Als een onderdeel ontbreekt, neem dan contact op met Dell. Voor meer informatie zie [Contact met Dell](#).

OPMERKING: Sommige items zijn mogelijk optioneel en worden mogelijk niet geleverd bij uw beeldscherm. Sommige functies zijn mogelijk in bepaalde landen niet beschikbaar.

	Scherm
	Standaard met hoogteverstelling
	Basis van standaard



	<p>Netsnoer (verschilt per land)</p>
	<p>DisplayPort-kabel (DP naar DP) Kabellengte: 1,80 m</p>
	<p>HDMI-kabel Kabellengte: 1,80 m</p>
	<p>USB Type-C-kabel Kabellengte: 1,00 m</p>
	<p>USB-A naar USB-C Gen2-kabel Kabellengte: 1,00 m</p>
	<ul style="list-style-type: none"> • Snelstartgids • Informatie over veiligheid, milieu en regelgeving • IJkrapport van de fabriek



Productkenmerken

Het **Dell U3423WE**-beeldscherm heeft een actieve matrix, Thin-Film Transistor (TFT), Liquid Crystal Display (LCD) en ledverlichting. De kenmerken van het beeldscherm zijn onder andere:

- Zichtbaar gebied van 86,72 cm (34,14 in.) (diagonaal gemeten). 3440 x 1440 (21:9)-resolutie plus ondersteuning voor volledig scherm voor lagere resoluties.
- Brede kijkhoek voor weergave vanuit een zittende of staande positie.
- Kleurengamma van DCI-P3 98%, Display P3 98% sRGB 100% en Rec 709 100% met een gemiddelde Delta E ≤ 2 .
- Digitale verbindingsopties met DisplayPort, USB Type-C en HDMI.
- Eén USB Type-C als voeding (PD 90 W) voor een compatibele laptop terwijl een video- en datasignaal wordt ontvangen.
- Aanpassingsmogelijkheden voor kantelen, ronddraaien, hoogte en schuine zijde.
- Superdunne beeldrand beperkt de tussenruimte die wegvalt in een opstelling met meerdere beeldschermen, waardoor een eenvoudigere en elegantere weergavebeleving mogelijk wordt.
- Verwijderbare standaard en Video Electronics Standards Association (VESA™) 100 mm-bevestigingsopeningen voor flexibele bevestigingsoplossingen.
- Uitgerust met:
 - 1 USB Type-C-upstreampoort (video en data; DP1.4 met Alternate-modus, energievoorziening maximaal 90 W)
 - 1 USB Type-C-upstreampoort (alleen data)
 - 1 super speed USB 10 Gbps (USB 3.2 Gen2) Type-C-downstreampoort
 - 1 super speed USB 10 Gbps (USB 3.2 Gen2) Type-A-downstreamopladerpoort
 - 4 super speed USB 10 Gbps (USB 3.2 Gen2) Type-A-downstreampoorten
- USB-C- en RJ45-poorten maken een netwerkverbinding met slechts één kabel mogelijk.
- Plug-and-play-mogelijkheden als dit door uw systeem wordt ondersteund.
- On-Screen Display (OSD)-aanpassingen voor eenvoudige instelling en optimalisatie van het scherm.
- Ondersteunt de selectiemodus Picture by Picture (PBP) en Picture in Picture (PIP).



- Met de ingebouwde KVM-switch kunt u maximaal 2 computers beheren met één toetsenbord en muis die zijn verbonden met het beeldscherm.
- Ondersteunt Auto KVM voor opstellingen met meerdere ingangen.
- Vergrendeling van aan/uitknop en OSD-knoppen.
- Sleuf voor veiligheidsslot.
- Standaardslot.
- $\leq 0,3$ W in stand-bymodus.
- Ingebouwde luidsprekers (5 W) x 2.
- Optimaal kijkcomfort met een knipperloos scherm en ComfortView Plus-functie.
- Dit beeldscherm maakt gebruik van een laagblauwlichtpaneel. Wanneer de fabrieksinstellingen of standaardinstelling (**Preset mode (Voorinstellingen): Standard (Standaard)**) van het beeldscherm wordt gerest, functioneert deze in overeenstemming met TÜV Rheinland (aanbieder van hardwareoplossingen).

⚠ WAARSCHUWING: De mogelijke langetermijneffecten van blauw licht dat door het beeldscherm wordt uitgestraald, kan de ogen beschadigen en kan resulteren in vermoeide ogen en digitale oogklachten. De functie ComfortView Plus is ontworpen om het blauwe licht dat door het beeldscherm wordt uitgestraald te beperken voor optimaal kijkcomfort.



Onderdelen en besturingselementen

Voorkant



Label	Beschrijving	Gebruik
1	Aan/uitled	Brandt wit om aan te geven dat het beeldscherm is ingeschakeld en normaal functioneert. Knippert wit om aan te geven dat de stand-bymodus van het beeldscherm is ingeschakeld.



Achterkant

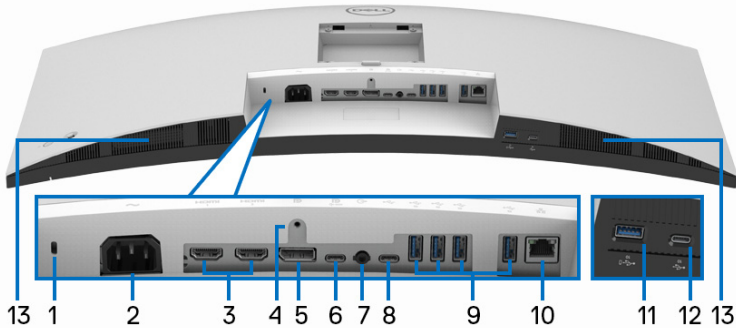


Achterkant met beeldschermstandaard

Label	Beschrijving	Gebruik
1	VESA-bevestigingsopeningen (100 mm x 100 mm - achter bevestigde VESA-afdekking)	Bevestig het beeldscherm aan een muur met een VESA-compatibel wandmontagepakket (100 mm x 100 mm).
2	Regelgevingslabel	Toont een lijst met regelgeving waaraan wordt voldaan.
3	Ontgrendelingsknop van standaard	Voor het loskoppelen van de standaard van het beeldscherm.
4	Streepjescode, serienummer en Service Tag-label	Kijk op dit label als u contact moet opnemen met Dell voor technische ondersteuning.
5	Aan/uitknop	Schakelt het beeldscherm in of uit.
6	Joystick	Gebruik dit om door het OSD-menu te navigeren. (Voor meer informatie zie Het beeldscherm bedienen)
7	Kabelbeheersleuf	Gebruik dit om kabels te ordenen door ze in de sleuf te steken.




Onderkant



Onderkant zonder beeldschermstandaard

Label	Beschrijving	Gebruik
1	Sleuf voor veiligheidsslot (gebaseerd op Kensington Security Slot™)	Voor het bevestigen van een veiligheidsslot aan het beeldscherm (veiligheidsslot niet inbegrepen).
2	Stroomaansluiting	Aansluiting voor een netsnoer (inbegrepen bij het beeldscherm).
3	HDMI-poort (2)	Sluit de computer aan met de HDMI-kabel.
4	Standaardslot	Vergrendel de standaard aan het beeldscherm met een M3 x 6 mm-schroef (schroef niet inbegrepen).
5	DisplayPort	Sluit de computer aan met de DisplayPort-kabel.



<p>6</p>	<p>Super speed USB 10 Gbps (USB 3.2 Gen2) Type-C-upstreampoort (video en data)</p>	<p>Sluit de USB Type-C-kabel, die bij het beeldscherm is geleverd, aan op de computer of mobiel apparaat. Deze poort ondersteunt voeding, data en DisplayPort-videosignaal via USB.</p> <p>De super speed USB 10 Gbps (USB 3.2 Gen2) Type-C-poort biedt de snelste overdrachtsnelheid en de alternatieve modus met DP 1.4 ondersteunt een maximale resolutie van 3440 x 1440 op 60 Hz, PD 20 V/4,5 A, 15 V/3 A, 9 V/3 A, 5 V/3 A.</p> <p>OPMERKING: USB Type-C wordt niet ondersteund in versies van Windows die ouder zijn dan Windows 10.</p>
<p>7</p>	<p>Audio lijn-uitpoort</p>	<p>Aansluiting voor externe luidsprekers.*</p>
<p>8</p>	<p>Super speed USB 10 Gbps (USB 3.2 Gen2) Type-C-upstreampoort (alleen data)</p> 	<p>Sluit de USB-A naar USB-C-kabel, die bij het beeldscherm is geleverd, aan op de computer. Deze poort ondersteunt USB-dataoverdracht op 10 Gbps (USB 3.2 Gen2). Zodra deze kabel is aangesloten, kunt u de USB-aansluitingen op het beeldscherm gebruiken.</p> <p>OPMERKING: USB Type-C wordt niet ondersteund in versies van Windows die ouder zijn dan Windows 10.</p>
<p>9</p>	<p>Super speed USB 10 Gbps (USB 3.2 Gen2) Type-A-downstreampoort (4)</p>	<p>Aansluiting voor een USB-apparaat.**</p> <p>OPMERKING: Als u deze poort wilt gebruiken, moet u de USB Type-C-kabel of USB Type-C-naar-Type-A kabel (inbegrepen bij het beeldscherm) aansluiten op de USB Type-C-upstreampoort van het beeldscherm en op de computer.</p>
<p>10</p>	<p>RJ45-poort</p>	<p>Ondersteunt een Ethernet-verbinding van 10/100/1000 Mbps.</p>



11	Super speed USB 10 Gbps (USB 3.2 Gen2) Type-A-downstreampoort met oplaadfunctie	Sluit het USB-apparaat** aan of laad het apparaat op. OPMERKING: Als u deze poort wilt gebruiken, moet u de USB Type-C-kabel of USB Type-C-naar-Type-A kabel (inbegrepen bij het beeldscherm) aansluiten op de USB Type-C-upstreampoort van het beeldscherm en op de computer.
12	Super speed USB 10 Gbps (USB 3.2 Gen2) Type-C-downstreampoort	Aansluiting voor een USB-apparaat.** OPMERKING: Als u deze poort wilt gebruiken, moet u de USB Type-C-kabel of USB Type-C-naar-Type-A kabel (inbegrepen bij het beeldscherm) aansluiten op de USB Type-C-upstreampoort van het beeldscherm en op de computer.
13	Luidspreker	Levert audio-uitvoer.

*Het gebruik van een koptelefoon wordt niet ondersteund voor de audio-lijn-uitaansluiting.

**Om signaalstoring te vermijden wanneer een draadloos USB-apparaat op een USB-downstreampoort is aangesloten, wordt NIET aangeraden om een ander USB-apparaat op de aangrenzende poort(en) aan te sluiten.


Beeldschermspecificaties

Model	U3423WE
Schermtyp	Actieve matrix - TFT LCD
Paneeltechnologie	In-Plane Switching Technology
Beeldverhouding	21:9
Zichtbaar beeld	
Diagonaal	867,16 mm (34,14 in.)
Breedte (actief gebied)	800,05 mm (31,50 in.)
Hoogte (actief gebied)	335,05 mm (13,19 in.)
Totaal gebied	268056,75 mm ² (415,49 in. ²)
Pixelruimte	0,2325 mm x 0,2325 mm



Pixels per inch (PPI)	109
Weergavehoek	178° (verticaal) typisch 178° (horizontaal) typisch
Luminantie-uitvoer	300 cd/m ² (typisch)
Contrastverhouding	2000 tot 1 (typisch)
Scherfcoating	Anti-glans met 3H hardheid
Verlichting	Wit ledsysteem (randverlichting)
Responstijd	8 ms (Normaal) 5 ms (Snel)
Kleurdiepte	1,07 miljard kleuren
Kleurengamma	<ul style="list-style-type: none"> • DCI-P3 98% • Display P3 98% • sRGB 100% • Rec 709 100%
Nauwkeurigheid van ijken	DCI-P3, Display P3, sRGB, & Rec 709: Delta E ≤ 2 (gemiddeld)
Verbindingsmogelijkheden	<ul style="list-style-type: none"> • 1 x DisplayPort versie 1.4 (HDCP2.2) • 2 x HDMI-poort versie 2.1 (TMDS) (HDCP2.2) • 1 x USB Type-C-upstreampoort (video en data) (Alternate-modus met DisplayPort 1.4, Energievoorziening (PD) maximaal 90 W)* • 1 x USB-C-upstreampoort (alleen data, 10 Gbps USB 3.2 Gen2) • 4 x super speed USB 10 Gbps (USB 3.2 Gen2) Type-A-downstreampoort • 1 x super speed USB 10 Gbps (USB 3.2 Gen2) Type-C-downstreampoort met oplaadfunctie op 15 W (maximaal) • 1 x super speed USB 10 Gbps (USB 3.2 Gen2) Type-A met BC1.2 oplaadfunctie op 2 A (maximaal) • 1 x audio lijn-uitpoort • 1 x RJ45-poort



Randbreedte (rand van beeldscherm tot actief gebied)	10,35 mm (boven) 9,66 mm (links/rechts) 13,90 mm (onder)
Verstelmogelijkheden	
Standaard met verstelbare hoogte	150 mm
Kantelen	-5° tot 21°
Ronddraaien	-30° tot 30°
Schuine zijde aanpassen	-4° tot 4°
 OPMERKING: Monteer of gebruik dit beeldscherm niet in de staande (verticale) stand of in omgekeerde (180°) liggende stand omdat dit het beeldscherm kan beschadigen.	
Ingebouwde luidsprekers	2 x 5 W geluidsuitvoer
Compatibel met Dell Display Manager	Eenvoudig schikken en andere belangrijke functies
Beveiliging	Sleuf voor veiligheidsslot (kabelslot wordt apart verkocht)

*DisplayPort en USB Type-C (Alternatieve modus met DisplayPort 1.4): HBR3/DisplayPort 1.4/DP-audio wordt ondersteund.

Resolutiespecificaties

Model	U3423WE
Horizontaal scanbereik	30 kHz tot 90 kHz (automatisch)
Verticaal scanbereik	56 Hz tot 76 Hz (automatisch)
Maximale vooringestelde resolutie	3440 x 1440 op 60 Hz



Ondersteunde videomodi

Model	U3423WE
Videoweergavemogelijkheden (HDMI en DisplayPort en USB Type-C Alternatieve modus)	480p, 576p, 720p, 1080i*, 1080p

*Alleen voor HDMI-ingang.

Vooringestelde weergavemodi

Weergavemodus	Horizontale frequentie (kHz)	Verticale frequentie (Hz)	Pixelklok (MHz)	Sync-polariteit (horizontaal/verticaal)
VESA, 720 x 400	31,5	70,1	28,3	-/+
VESA, 640 x 480	31,5	59,9	25,2	-/-
VESA, 640 x 480	37,5	75,0	31,5	-/-
VESA, 800 x 600	37,9	60,3	40,0	+/+
VESA, 800 x 600	46,9	75,0	49,5	+/+
VESA, 1024 x 768	48,4	60,0	65,0	-/-
VESA, 1024 x 768	60,0	75,0	78,8	+/+
VESA, 1152 x 864	67,5	75,0	108,0	+/+
VESA, 1280 x 800 - R	49,3	59,9	71,0	+/-
VESA, 1280 x 1024	64,0	60,0	108,0	+/+
VESA, 1280 x 1024	80,0	75,0	135,0	+/+
VESA, 1600 x 1200	75,0	60,0	162,0	+/+
VESA, 1920 x 1080	67,5	60,0	148,5	+/+
VESA, 2560 x 1440	88,8	60,0	241,5	+/-
VESA, 3440 x 1440*	88,8	60,0	319,8	+/-

*Vereist een videokaart met ondersteuning voor HDMI 2.1 (TMDS).



Elektrische specificaties

Model	U3423WE
Video-ingangssignalen	HDMI 2.1 (TMDS)*/DisplayPort 1.4**, 600 mV voor elke differentiaallijn, 100 Ohm-ingangsimpedantie per differentiaalpaar
Wisselstroom-ingangsvoltage/frequentie/sterkte	100 VAC naar 240 VAC / 50 Hz of 60 Hz \pm 3 Hz / 3,0 A (typisch)
Inschakelstroom	<ul style="list-style-type: none">• 120 V: 40 A (Max.) op 0°C (koude start)• 240 V: 80 A (Max.) op 0°C (koude start)
Energieverbruik	<ul style="list-style-type: none">• 0,3 W (Uit-modus)¹• 0,3 W (Stand-bymodus)¹• 31 W (Aan-modus)¹• 198 W (Max.)²• 26,24 W (Pon)³• 85,06 kWh (TEC)³

*Geen ondersteuning voor de optionele HDMI 2.1-specificatie, waaronder HDMI Ethernet Channel (HEC), Audio Return Channel (ARC), standaard voor 3D-indeling en -resoluties, standaard voor 4K digitale bioscoopresolutie, HDR, Fixed Rate Link (FRL), Enhanced Audio Return Channel (eARC), Variable Refresh Rate (VRR), Quick Media Switching (QMS), Quick Frame Transport (QFT), Auto Low Latency Mode (ALLM), Display Stream Compression (DSC) en Source-Based Tone Mapping (SBTM).

**HBR3/DisplayPort 1.4/DP-audio wordt ondersteund.

¹ Zoals is gedefinieerd in EU 2019/2021 en EU 2019/2013.

² Max helderheid- en contrast-instelling met maximale stroombelasting op alle USB-poorten.

³ Pon: Energieverbruik bij Aan-modus zoals is gedefinieerd in Energy Star versie 8.0.

TEC: Totaal energieverbruik in kWh zoals is gedefinieerd in Energy Star versie 8.0.

Dit document dient slechts ter informatie en geeft prestaties in een laboratoriumomgeving weer. Uw product kan anders presteren, afhankelijk van de software, componenten en randapparatuur die u hebt besteld en er bestaat geen verplichting om deze informatie bij te werken.



Dienovereenkomstig moet de klant niet vertrouwen op deze gegevens voor het maken van beslissingen aangaande elektrische toleranties of andere zaken. Er wordt geen uitdrukkelijke of impliciete garantie verleend met betrekking tot de nauwkeurigheid of volledigheid.

 **OPMERKING: Dit beeldscherm is gecertificeerd door ENERGY STAR.**



Dit product komt in aanmerking voor ENERGY STAR in de standaard fabrieksinstellingen die kunnen worden hersteld met de functie "Factory Reset" (Fabrieksinstellingen resetten) in het OSD-menu. Het veranderen van de standaard fabrieksinstellingen of het inschakelen van andere functies kan het energieverbruik verhogen en de limiet van ENERGY STAR overschrijden.

Fysieke karakteristieken

Model	U3423WE
Signaalkabeltype	<ul style="list-style-type: none"> · Digitaal: DisplayPort, 20 pins · Digitaal: HDMI, 19 pins · Universal Series Bus: Type-C, 24 pins · Universal Serial Bus: USB-C naar USB-A
OPMERKING: Dell-beeldschermen zijn ontworpen om optimaal te functioneren met de videokabels die bij het beeldscherm zijn geleverd. Omdat Dell niet de controle heeft over de verschillende kabels die op de markt worden aangeboden, over het materiaaltype, de stekker en het fabricageproces van deze kabels, biedt Dell geen garantie voor de videoprestaties van kabels die niet zijn meegeleverd bij het Dell-beeldscherm.	
Afmetingen (met standaard)	
Hoogte (uitgetrokken)	542,77 mm (21,37 in.)
Hoogte (ingedrukt)	392,77 mm (15,46 in.)
Breedte	813,26 mm (32,02 in.)
Diepte	237,44 mm (9,35 in.)
Afmetingen (zonder standaard)	
Hoogte	359,05 mm (14,14 in.)
Breedte	813,26 mm (32,02 in.)



Diepte	57,50 mm (2,26 in.) / 60,15 mm (2,37 in.)
Afmetingen van standaard	
Hoogte (uitgetrokken)	433,30 mm (17,06 in.)
Hoogte (ingedrukt)	386,50 mm (15,22 in.)
Breedte	357,50 mm (14,07 in.)
Diepte	237,44 mm (9,35 in.)
Basis	357,50 mm (14,07 in.) x 235,00 mm (9,25 in.)
Gewicht	
Gewicht met verpakking	15,65 kg (34,49 lb)
Gewicht met bevestigde standaard en kabels	11,44 kg (25,21 lb)
Gewicht zonder bevestigde standaard (voor wandmontage of VESA-montage - zonder kabels)	7,72 kg (17,01 lb)
Gewicht van bevestigde standaard	3,29 kg (7,25 lb)

Omgevingskarakteristieken

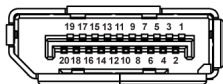
Model	U3423WE
Voldoet aan de normen	
<ul style="list-style-type: none"> • ENERGY STAR-gecertificeerd beeldscherm • EPEAT-registratie indien van toepassing. EPEAT-registratie verschilt per land. Zie www.epeat.net voor registratiestatus per land. • Voldoet aan RoHS • TCO Certified en TCO Certified Edge • Beeldscherm zonder BFR/PVC (met uitzondering van externe kabels) • Arseenvrij glas en kwikvrij paneel 	
Temperatuur	
In gebruik	0°C tot 40°C (32°F tot 104°F)
Niet in gebruik	<ul style="list-style-type: none"> • Opslag: -20°C tot 60°C (-4°F tot 140°F) • Transport: -20°C tot 60°C (-4°F tot 140°F)



Vochtigheidsgraad	
In gebruik	10% tot 80% (geen condensvorming)
Niet in gebruik	<ul style="list-style-type: none"> • Opslag: 5% tot 90% (geen condensvorming) • Transport: 5% tot 90% (geen condensvorming)
Hoogte	
In gebruik	5000 m (16404 voet) (maximaal)
Niet in gebruik	12192 m (40000 voet) (maximaal)
Warmtedissipatie	
	<ul style="list-style-type: none"> • 675,58 BTU/uur (maximaal) • 105,77 BTU/uur (typisch)

Pintoewijzingen

DisplayPort-aansluiting (in)

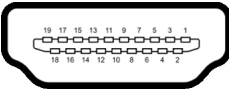


Pinnummer	Zijde met 20-pins van de verbonden signaalkabel
1	ML3 (n)
2	GND
3	ML3 (p)
4	ML2 (n)
5	GND
6	ML2 (p)
7	ML1 (n)
8	GND
9	ML1 (p)
10	MLO (n)
11	GND
12	MLO (p)
13	GND



14	GND
15	AUX (p)
16	GND
17	AUX (n)
18	Hotplugdetectie
19	Re-PWR
20	+3,3 V DP_PWR

HDMI-aansluiting



Pinnummer	Zijde met 19-pins van de verbonden signaalkabel
1	TMDS DATA 2+
2	TMDS DATA 2 SHIELD
3	TMDS DATA 2-
4	TMDS DATA 1+
5	TMDS DATA 1 SHIELD
6	TMDS DATA 1-
7	TMDS DATA 0+
8	TMDS DATA 0 SHIELD
9	TMDS DATA 0-
10	TMDS CLOCK+
11	TMDS CLOCK SHIELD
12	TMDS CLOCK-
13	CEC
14	Gereserveerd (niet verbonden op apparaat)
15	DDC CLOCK (SCL)



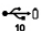
16	DDC DATA (SDA)
17	DDC/CEC Ground
18	+5 V POWER
19	HOTPLUGDETECTIE

Universal Serial Bus-interface (USB)

In dit onderdeel leest u informatie over de USB-poorten die beschikbaar zijn op het beeldscherm.

 **OPMERKING: Dit beeldscherm is compatibel met super speed USB 10 Gbps (USB 3.2 Gen2).**

Overdrachtsnelheid	Datasnelheid	Maximaal ondersteund vermogen*
Supersnel	10 Gbps	4,5 W
Hoge snelheid	480 Mbps	4,5 W
Volledige snelheid	12 Mbps	4,5 W

*Maximaal 2 A op de USB-downstreampoort (met  -batterijpictogram) met apparaten die voldoen aan BC1.2 of met normale USB-apparaten.

USB Type-C	Beschrijving
Video	DisplayPort 1.4*
Data	Super speed USB 10 Gbps (USB 3.2 Gen2)
Energievoorziening (PD)	Maximaal 90 W

*HBR3/DisplayPort 1.4/DP-audio wordt ondersteund.

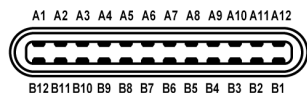


USB 3.2-downstreamaansluiting



Pinnummer	Zijde met 9-pins van de aansluiting
1	VCC
2	D-
3	D+
4	GND
5	SSRX-
6	SSRX+
7	GND
8	SSTX-
9	SSTX+

USB Type-C-aansluiting

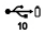


Pinnummer	Signaalnaam	Pinnummer	Signaalnaam
A1	GND	B1	GND
A2	TX1+	B2	TX2+
A3	TX1-	B3	TX2-
A4	VBUS	B4	VBUS
A5	CC1	B5	CC2
A6	D+	B6	D+
A7	D-	B7	D-
A8	SBU1	B8	SBU2



A9	VBUS	B9	VBUS
A10	RX2-	B10	RX1-
A11	RX2+	B11	RX1+
A12	GND	B12	GND

USB-poorten

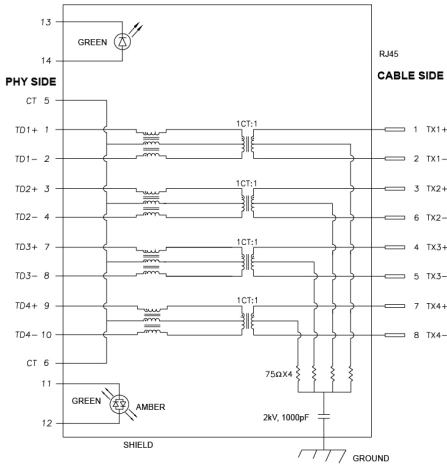
- 1 super speed USB 10 Gbps (USB 3.2 Gen2) Type-C-upstream (video en data) - onder
 - 1 super speed USB 10 Gbps (USB 3.2 Gen2) Type-C-upstream (alleen data) - onder
 - 1 super speed USB 10 Gbps (USB 3.2 Gen2) Type-C-downstream - onder
 - 5 super speed USB 10 Gbps (USB 3.2 Gen2) Type-A-downstream - onder
- Oplaadpoort - de poort met het  -batterijpictogram; ondersteunt snel opladen op maximaal 2 A als het apparaat compatibel is met BC1.2.

 **OPMERKING: Super speed USB 10 Gbps (USB 3.2 Gen2)-functionaliteit vereist een computer met mogelijkheden voor super speed USB 10 Gbps (USB 3.2 Gen2).**

 **OPMERKING: De USB-poorten van het beeldscherm functioneren alleen wanneer het beeldscherm is ingeschakeld of als de Stand-bymodus is geactiveerd. Als u het beeldscherm uitschakelt en weer inschakelt, kan het enkele seconden duren voordat de aangesloten randapparatuur weer normaal functioneert.**



RJ45-aansluiting



Pin	Signaal	
P1	MDI0+	
P2	MDI0-	
P3	MDI1+	
P4	MDI1-	
P5	CT	
P6	CT	
P7	MDI2+	
P8	MDI2-	
P9	MDI3+	
P10	MDI3-	
Pinnummer	Oranje	Groen
P11	-	+
P12	+	-
P13	N.v.t.	+
P14	N.v.t.	-




Installatie van stuurprogramma

Installeer het stuurprogramma van de Realtek USB GBE Ethernet Controller die beschikbaar is voor uw systeem. U kunt dit downloaden via www.dell.com/support in het onderdeel "Drivers en downloads".

Overdrachtsnelheid van netwerk (RJ45) via USB-C:

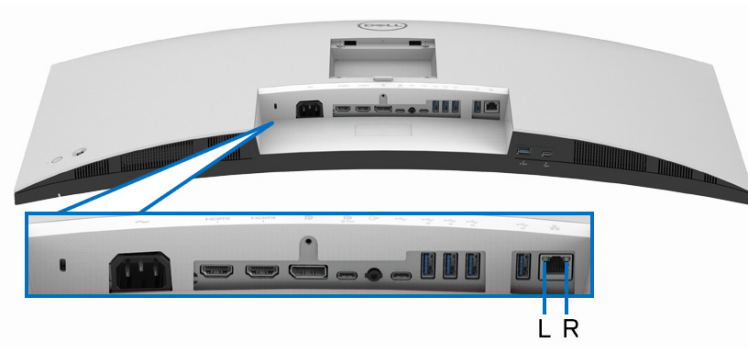
- Hoge resolutie: maximaal 480 Mbps
- Hoge datasnelheid: maximaal 1000 Mbps

 **OPMERKING: Deze LAN-poort voldoet aan 1000Base-T IEEE 802.3az, ondersteunt Mac-adres (afgedrukt op modellabel) doorvoer (MAPT), Wake-on-LAN (WOL) in stand-bymodus (alleen S3) en UEFI* PXE-opstartfunctie [UEFI PXE-opstarten wordt niet ondersteund op desktop-pc's van Dell (behalve voor OptiPlex 7090/3090 Ultra Desktop)]. Deze 3 functies zijn afhankelijk van de BIOS-instellingen en de versie van het besturingssysteem. Functionaliteit kan afwijken op andere dan Dell-pc's.**

*UEFI staat voor Unified Extensible Firmware Interface.



Ledstatus van RJ45-aansluiting



Led	Kleur	Beschrijving
Rechterled	Oranje of groen	Snelheidsindicator: <ul style="list-style-type: none">• oranje aan - 1000 Mbps• groen aan - 100 Mbps• uit - 10 Mbps.
Linkerled	Groen	Verbinding/activiteitsindicator: <ul style="list-style-type: none">• knippert - activiteit op de poort.• groen aan - er wordt verbinding gemaakt.• uit - geen verbinding.

 **OPMERKING: RJ45-kabel is geen inbegrepen accessoire.**



Plug-and-play-mogelijkheden

U kunt het beeldscherm aansluiten met elk Plug-and-Play-systeem. Het beeldscherm verstrekt automatisch de Extended Display Identification Data (EDID) aan de computer via Display Data Channel-protocollen (DDC) zodat de computer dit zelf kan configureren en de beeldscherminstellingen kan optimaliseren. De meeste beeldscherminstallaties verlopen automatisch. Indien gewenst kunt u verschillende instellingen kiezen. Zie [Het beeldscherm bedienen](#) voor meer informatie over het wijzigen van de beeldscherminstellingen.

Lcd-beeldschermkwaliteit en pixelbeleid

Tijdens het fabricageproces van het lcd-beeldscherm, is het niet ongebruikelijk dat een of meer pixels gefixeerd raken in een onwijzigbare toestand. Deze pixels die lastig zichtbaar zijn beïnvloeden de beeldkwaliteit of het gebruik van het beeldscherm niet. Zie www.dell.com/pixelguidelines voor meer informatie over de Dell richtlijnen voor beeldschermpixels.

Ergonomie

△ **PAS OP: Onjuist of langdurig gebruik van een toetsenbord kan resulteren in letsel.**

△ **PAS OP: Het langdurig kijken naar het beeldscherm kan resulteren in oogvermoeidheid.**

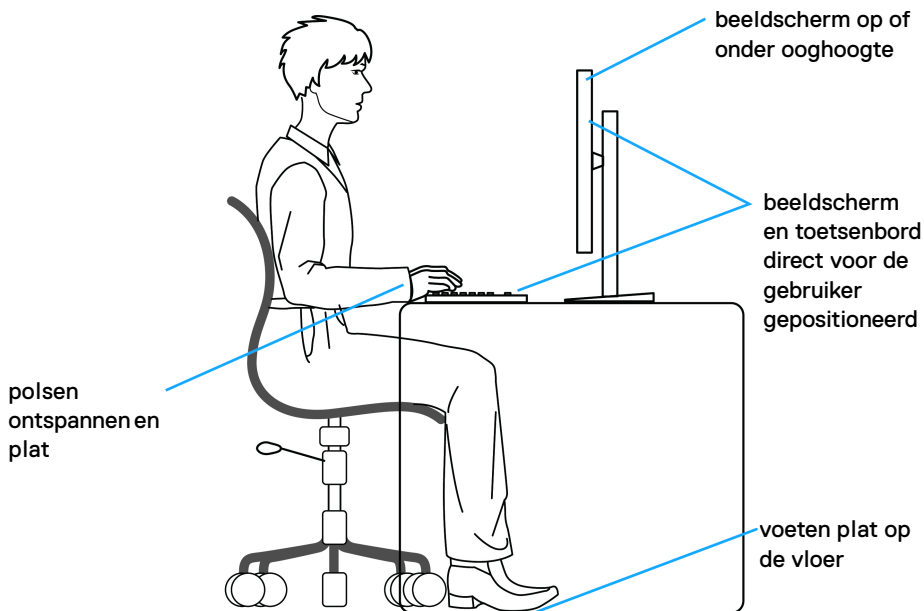
Voor meer comfort en efficiëntie let u op de volgende richtlijnen als u een computerwerkplek instelt en gebruikt:

- Plaats de computer dusdanig dat het beeldscherm en het toetsenbord direct voor u staan als u werkt. Er zijn speciale plankjes beschikbaar om het toetsenbord in de juiste positie te plaatsen.
- Om het risico van oogvermoeidheid en pijn in nek, armen, rug of schouders door het langdurig gebruik van het toetsenbord te beperken, raden we de volgende maatregelen aan:
 1. Stel de afstand van het scherm tot uw ogen in op 50 - 70 cm (20 - 28 inch).
 2. Knipper regelmatig met uw ogen om deze te bevochtigen of maak uw ogen net als u het beeldscherm lang hebt gebruikt.
 3. Neem elke twee uur een pauze van 20 minuten.
 4. Draai tijdens pauzes uw hoofd minstens 20 seconden weg van het beeldscherm en kijk naar een voorwerp in de verte dat zo'n 20 voet verwijderd is.



5. Doe tijdens pauzes rekoefeningen om spanning in nek, armen, rug en schouders te verlichten.
- Zorg dat het beeldscherm op ooghoogte of iets lager is wanneer u voor het scherm zit.
 - Pas de kantelhoek, het contrast en de helderheid van het beeldscherm aan.
 - Pas het omgevingslicht aan (met de lampen in het plafond, bureaulampen, gordijnen of jaloezieën van ramen in de buurt) om reflecties en spiegelingen op het beeldscherm te beperken.
 - Gebruik een stoel die uw onderrug ondersteunt.
 - Houd uw onderarmen horizontaal met uw polsen in een neutrale, comfortabele positie terwijl u een toetsenbord of muis gebruikt.
 - Zorg voor voldoende ruimte om uw handen te rusten als u een toetsenbord of muis gebruikt.
 - Laat uw bovenarmen natuurlijk aan weerszijden van uw lichaam hangen.
 - Zorg dat uw voeten plat op de vloer staan.
 - Zorg terwijl u zit dat het gewicht van uw benen op uw voeten rust en niet op het voorste gedeelte van de stoel. Indien nodig past u de hoogte van de stoel aan of u gebruikt een voetensteun, om een goede houding aan te nemen.
 - Varieer uw werkactiviteiten. Probeer uw werk dusdanig in te delen dat u niet gedurende langere tijd zittend moet werken. Probeer regelmatig even op te staan en rond te lopen.
 - Houd de ruimte onder uw bureau schoon en vrij van obstakels zoals kabels en netsnoeren, zodat u altijd prettig kunt zitten en nergens over kunt struikelen.



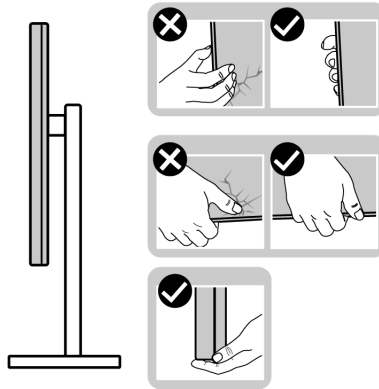


Het beeldscherm hanteren en verplaatsen

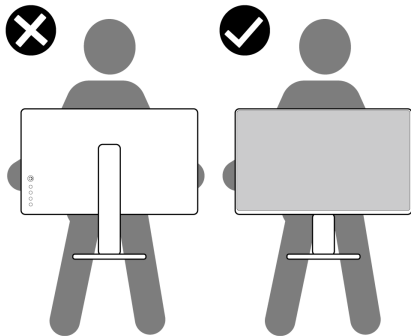
Volg deze richtlijnen zodat het beeldscherm veilig wordt gehanteerd wanneer het wordt opgetild of verplaatst:

- Schakel de computer en het beeldscherm uit voordat u het beeldscherm optilt of verplaatst.
- Trek alle met het beeldscherm verbonden kabels los.
- Plaats het beeldscherm in de oorspronkelijke doos met het oorspronkelijke verpakkingsmateriaal.
- Houd de onderrand en de zijkant van het beeldscherm stevig vast zonder bovenmatige druk uit te oefenen wanneer u het beeldscherm optilt of verplaatst.



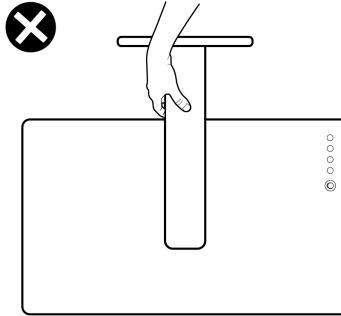


- Wanneer u het beeldscherm optilt of verplaatst, zorg dan dat het scherm van uw weg is gericht en dat u niet op het schermgebied drukt om krassen of beschadiging te voorkomen.



- Wanneer u het beeldscherm vervoert, zorg dan dat het beeldscherm niet wordt blootgesteld aan schokken of trillingen.
- Wanneer u het beeldscherm optilt of verplaatst, zorg dan dat het beeldscherm niet ondersteboven wordt gedraaid wanneer u de basis van de standaard of de standaard met hoogteverstelling vasthoudt. Hierdoor kan het beeldscherm beschadigen of persoonlijk letsel veroorzaken.





Onderhoudsrichtlijnen

Het beeldscherm reinigen

- ⚠ **WAARSCHUWING:** Het onjuist reinigen van het beeldscherm kan resulteren in beschadiging van het scherm of de behuizing van het Dell-beeldscherm.
- ⚠ **PAS OP:** Lees en volg de [Veiligheidsinstructies](#) voordat u het beeldscherm schoonmaakt.
- ⚠ **WAARSCHUWING:** Voordat u het beeldscherm schoonmaakt, trekt u het netsnoer van het beeldscherm uit het stopcontact.

Het is het beste om de instructies uit onderstaande lijst te volgen wanneer u het beeldscherm uitpakt, schoonmaakt of gebruikt:

- Reinig het Dell-beeldscherm met een schoon doekje dat licht is bevochtigd met water. Indien mogelijk gebruikt u een speciaal reinigingsdoekje voor beeldschermen of een oplossing die geschikt is voor beeldschermen van Dell.
- ⚠ **PAS OP:** Gebruik geen schoonmaakmiddelen of andere reinigingsmiddelen die benzeen, verdunner, ammonia bevatten, gebruik geen schuurmiddel en ook geen geperste lucht.
- ⚠ **PAS OP:** Het gebruik van chemische reinigingsmiddelen kan het uiterlijk van het beeldscherm aantasten, zoals vervagende kleur, melkachtige laag op het beeldscherm, vervorming, onregelmatige donkere tinten of het schilferen van het schermgebied.





WAARSCHUWING: Spuit geen reinigingsmiddel of water direct op het oppervlak van het beeldscherm. Hierdoor kan vloeistof zich ophopen aan de onderzijde van het schermpaneel waardoor de elektronica gaat roesten wat resulteert in onherstelbare schade. Gebruik in plaats daarvan een zachte doek die is bevochtigd met een reinigingsmiddel of water om het beeldscherm te reinigen.





OPMERKING: Beschadiging van het beeldscherm door onjuiste reiniging of het gebruik van benzeen, oplosmiddelen, ammonia, schuurmiddelen, alcohol, samegeperste lucht of schoonmaakmiddelen kan resulteren in zogenaamde Customer Induced Damage (CID, beschadiging veroorzaakt door de klant). CID valt niet onder de standaardgarantie van Dell.

- Als u een wit poeder opmerkt als u het beeldscherm uit de verpakking haalt, veeg dit dan op met een doekje.
- Ga voorzichtig om met het beeldscherm. Krassen en witte schuurplekken zijn eerder zichtbaar op donkere beeldschermen dan op lichtere.
- Voor de beste beeldkwaliteit op het beeldscherm gebruikt u een dynamisch veranderende schermbeveiliging en schakelt u het beeldscherm uit als het niet wordt gebruikt.



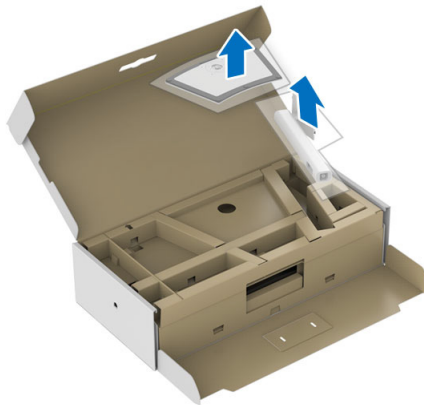
Het beeldscherm instellen

De standaard monteren

-  **OPMERKING:** De standaard wordt in de fabriek niet gemonteerd wanneer deze wordt getransporteerd.
-  **OPMERKING:** De volgende instructies gelden alleen voor de standaard die bij het beeldscherm is geleverd. Als u een standaard bevestigd die u elders hebt gekocht, volgt u de installatie-instructies van de betreffende standaard.

De beeldschermstandaard bevestigen:

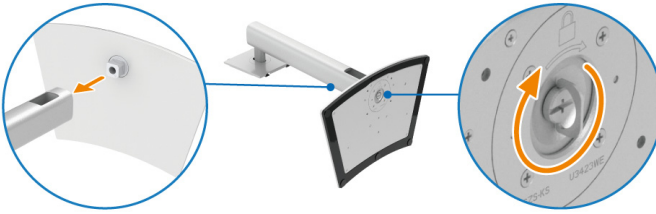
1. Volg de instructies op de flappen van de verpakking om de standaard uit de bovenste verpakkingsschaal te halen.
2. Verwijder de standaard met hoogteverstelling en de basis van de standaard uit de verpakkingsschaal.



3. Plaats de basisblokken van de standaard volledig in de standaard sleuf.
4. Til het schroefhandvat op en draai de schroef rechtsonder.



5. Zodra de schroef vast zit, klapt u het schroefhandvat plat in de uitsparing.



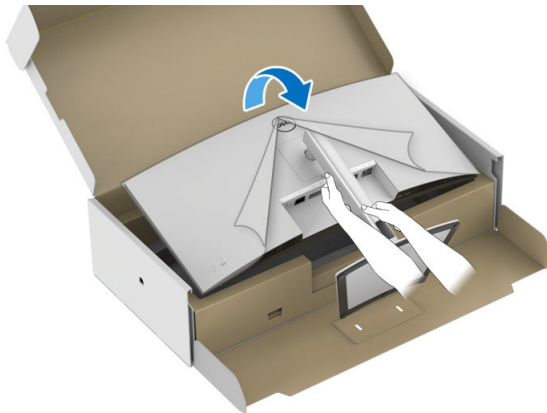
6. Til de afdekking op zoals in de illustratie om bij het VESA-gebied te komen voor het bevestigen van de standaardeenheid.



7. Bevestig de gemonteerde standaard aan het beeldscherm.
 - a. Pas de twee uitsteeksels van het bovenste deel van de standaard op de groef aan de achterkant van het beeldscherm.
 - b. Druk de standaard omlaag totdat deze op z'n plek klikt.



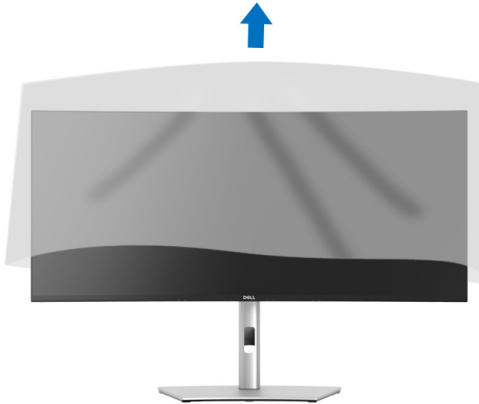
8. Zet het beeldscherm rechtop.



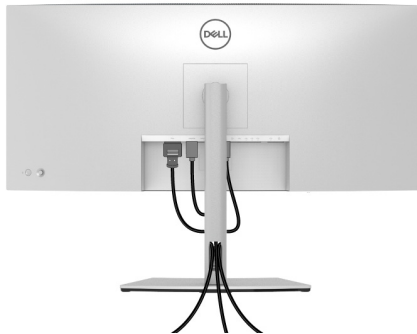
 **OPMERKING:** Til het beeldscherm voorzichtig op om te voorkomen dat het wegglijdt of valt.



9. Verwijder de afdekking van het beeldscherm.



Uw kabels ordenen



Nadat alle benodigde kabels op het beeldscherm en op de computer zijn aangesloten (zie [Het beeldscherm aansluiten](#) voor het aansluiten van kabels), ordent u de kabels zoals hierboven is weergegeven.



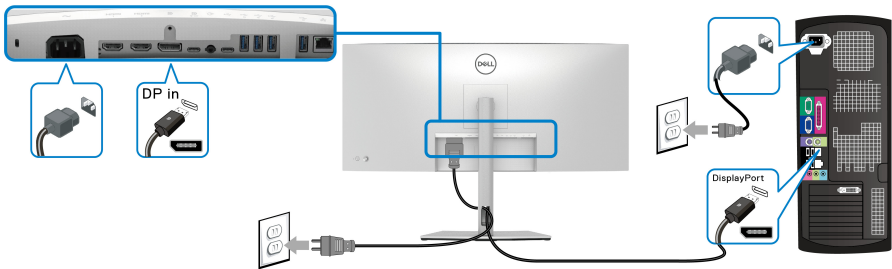
Het beeldscherm aansluiten

- ⚠ **WAARSCHUWING:** Voordat u een van de procedures uit dit onderdeel begint, volgt u de [Veiligheidsinstructies](#).
- ✍ **OPMERKING:** Dell-beeldschermen zijn ontworpen om optimaal te functioneren met de door Dell geleverde kabels in de verpakking. Dell staat niet garant voor de videokwaliteit en prestaties als kabels worden gebruikt die niet afkomstig zijn van Dell.
- ✍ **OPMERKING:** Leid de kabels door de kabelbeheersleuf voordat u ze aansluit.
- ✍ **OPMERKING:** Verbind niet alle kabels tegelijkertijd met de computer.
- ✍ **OPMERKING:** De afbeeldingen dienen uitsluitend ter illustratie. Het uiterlijk van de computer kan afwijken.

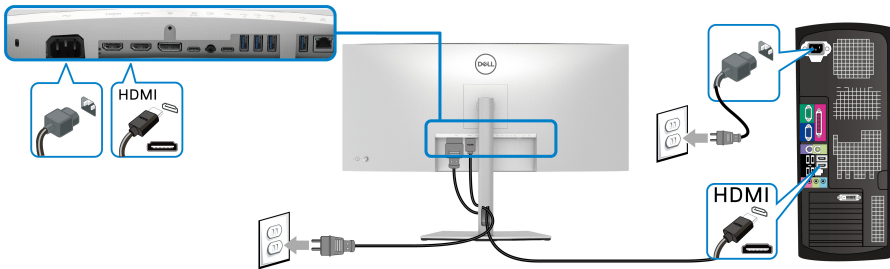
Verbind het beeldscherm met de computer:

1. Schakel de computer uit en trek het netsnoer los.
2. Verbind de DisplayPort-, HDMI-, of USB Type-C-kabel met het beeldscherm en de computer.

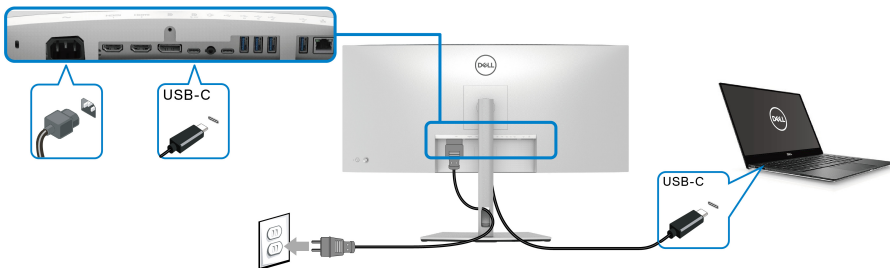
De DisplayPort-kabel (DisplayPort naar DisplayPort) aansluiten



De HDMI-kabel aansluiten



De USB Type-C-kabel aansluiten

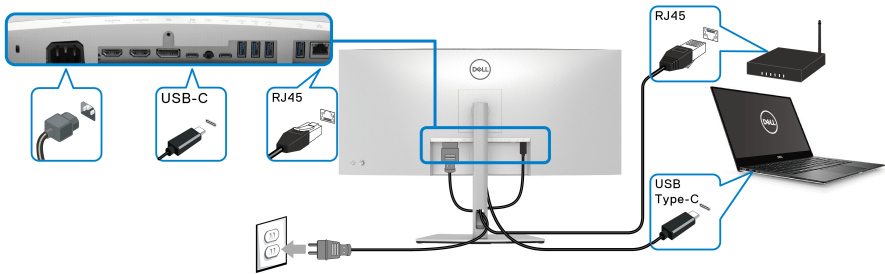


OPMERKING: Gebruik alleen de USB Type-C-kabel die bij het beeldscherm is geleverd.

- Deze poort ondersteunt DisplayPort Alternatieve modus (alleen DP1.4 standaard).
- De USB Type-C-voedingspoort (PD-versie 3.0) levert een vermogen van maximaal 90 W.
- Als uw laptop meer vermogen nodig heeft dan 90 W en de accu leeg is, wordt het apparaat wellicht niet ingeschakeld of opgeladen met de USB PD-poort van dit beeldscherm.



Het beeldscherm aansluiten met een RJ45-kabel (optioneel)



OPMERKING: RJ45-kabel is geen inbegrepen accessoire.

De super speed USB 10 Gbps (USB 3.2 Gen2)-kabel aansluiten

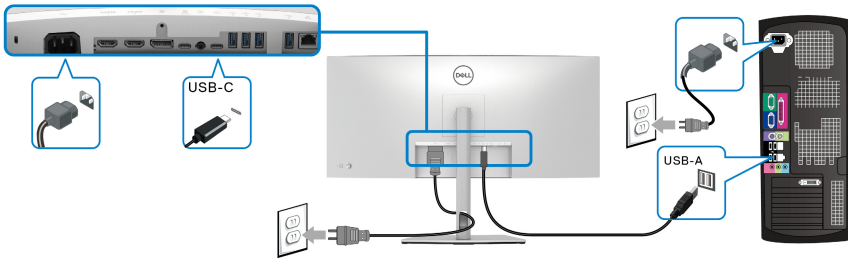
OPMERKING: Om beschadiging of verlies van gegevens tegen te gaan, controleert u voordat u de USB-upstreampoort loskoppelt of **GEEN** USB-opslagapparaten worden gebruikt door de computer die is aangesloten op de USB-downstreampoort van het beeldscherm.

Als u de DisplayPort/HDMI/USB Type-C-kabel hebt aangesloten, volgt u onderstaande procedure om de USB-kabel aan te sluiten op de computer en de beeldschermset-up te voltooien:

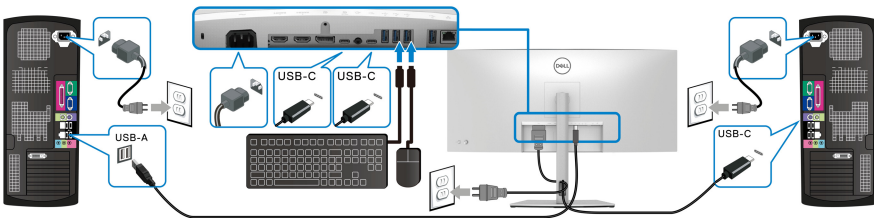
- 1. a. Eén computer aansluiten:** verbind de USB 3.2 (Gen2) Type-C-upstreampoort (alleen data) (kabel inbegrepen) met een passende USB 3.2 (Gen2)-poort van de computer.
b. Twee computers aansluiten*: verbind de USB 3.2 (Gen2) Type-C-upstreampoort (alleen data) (kabel inbegrepen) en de USB Type-C-upstreampoort (video en data) (kabel inbegrepen) met passende USB-poorten op de twee computers. Gebruik vervolgens het OSD-menu om een ingang te kiezen uit de USB-upstreambron en de ingangsbronnen. Zie **USB**.
- 2.** Sluit de USB-randapparatuur aan op de USB-downstreampoorten van het beeldscherm.



3. Steek de netsnoeren van de computer(s) en het beeldscherm in een nabijgelegen stopcontact.



a. Eén computer aansluiten



b. Twee computers aansluiten

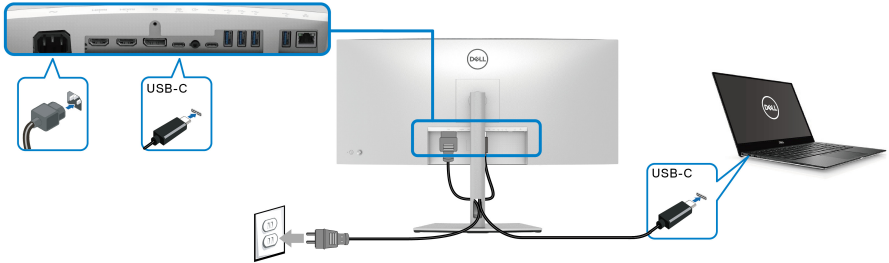
*Wanneer u twee computers op het beeldscherm aansluit, configureert u de **USB**-instellingen van het OSD-menu om één toetsenbord en muis-set te voor de twee computers die op het beeldscherm zijn aangesloten. Zie **USB** en **De KVM-switch instellen** voor details.

4. Zet het beeldscherm en de computer(s) aan.
Als op het beeldscherm beeld verschijnt, is de installatie voltooid. Als geen beeld verschijnt, zie dan **Algemene problemen**.



Dell Power Button Sync (DPBS)

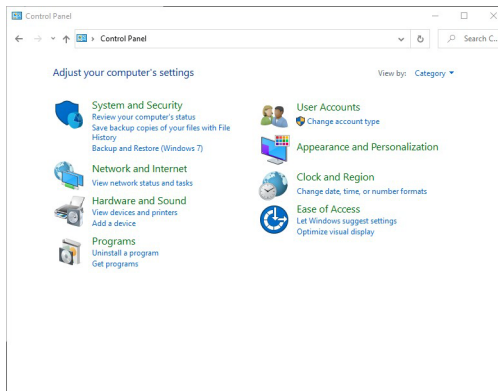
Het beeldscherm is ontworpen met de DPBS (Dell Power Button Sync)-functie waarmee u de energiestatus van het pc-systeem kunt beheren met de aan/uitknop van het beeldscherm. Deze functie wordt uitsluitend ondersteund met een Dell-platform met een geïntegreerde DPBS-functie wordt alleen ondersteund via de USB-C-interface.



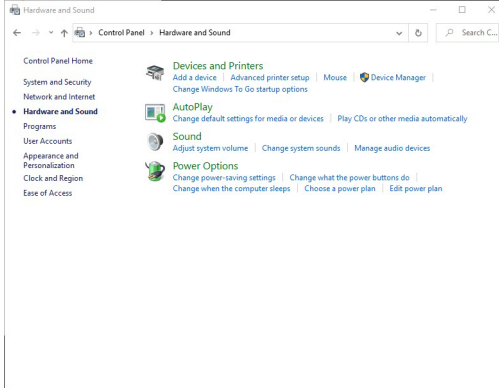
Om te zorgen dat de DPBS-functie de eerste keer functioneert, voert u eerst de volgende stappen uit op het door DPBS ondersteunde platform in het **Configuratiescherm**.

OPMERKING: DPBS ondersteunt alleen de USB Type-C-upstreampoort met -pictogram.

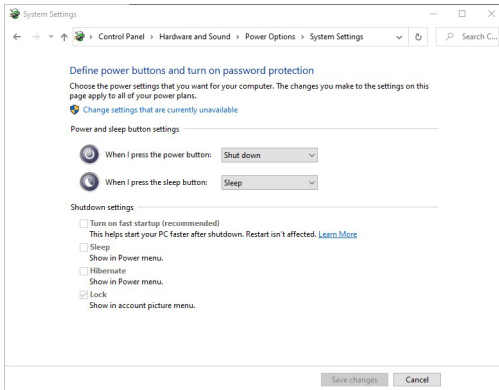
1. Ga naar **Configuratiescherm**.



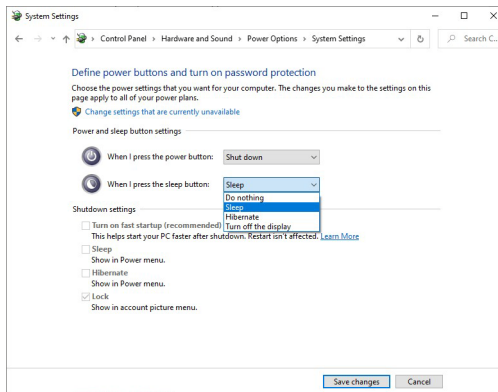
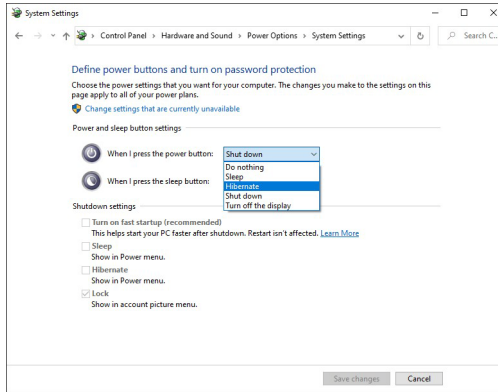
2. Kies **Hardware en geluiden** en vervolgens **Energiebeheer**.



3. Ga naar **Systeeminstellingen**.



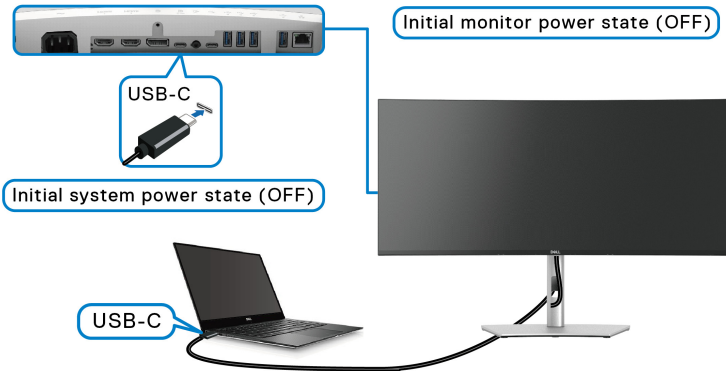
4. In de keuzelijst van **Actie als ik op de aan/uit-knop druk** kunt u verschillende opties kiezen, zoals **Niets doen/Slaapstand/Sluimerstand/Afsluiten**. U kunt **Slaapstand/Sluimerstand/Afsluiten** kiezen.



OPMERKING: Selecteer niet "Niets doen" omdat de aan/uitknop van het beeldscherm dan niet kan synchroniseren met de energiestatus van het pc-systeem.



Het beeldscherm voor het eerst aansluiten voor DPBS



Als de DPBS-functie voor het eerst wordt ingesteld:

1. Zorg dat zowel de pc als het beeldscherm zijn uitgeschakeld.
2. Druk op de aan/uitknop van het beeldscherm om het beeldscherm in te schakelen.
3. Verbind de pc met het beeldscherm via de USB-C-kabel.
4. Zowel beeldscherm als pc worden normaal ingeschakeld. Als dit niet het geval is, drukt u op de aan/uitknop van het beeldscherm of op die van de pc om het systeem op te starten.

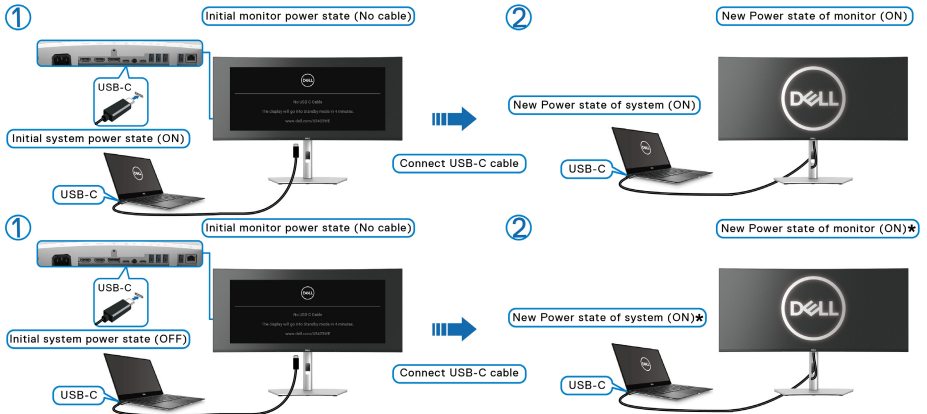
OPMERKING: Zorg dat **Dell Power Button Sync** is ingesteld op **On (Aan)**. Zie [Dell Power Button Sync](#).



De DPBS-functie gebruiken

Activeren via de USB-C-kabel

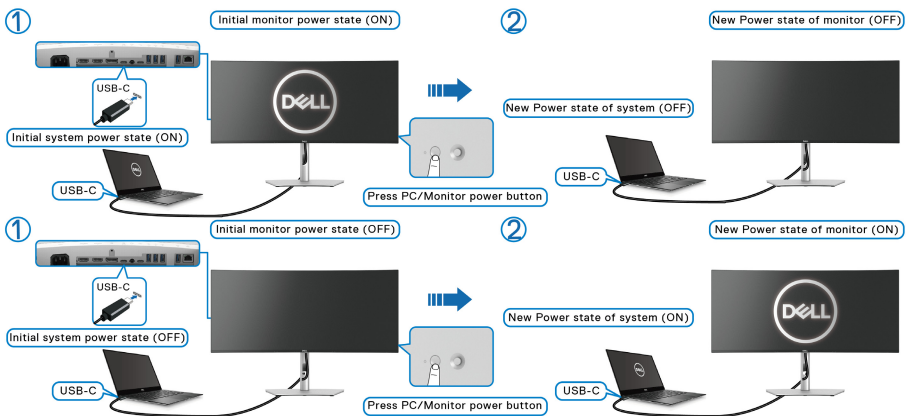
Wanneer u de USB-C-kabel aansluit, is de beeldscherm/pc-toestand als volgt:



***Niet alle Dell PC-systemen ondersteunen het activeerplatform via het beeldscherm.**

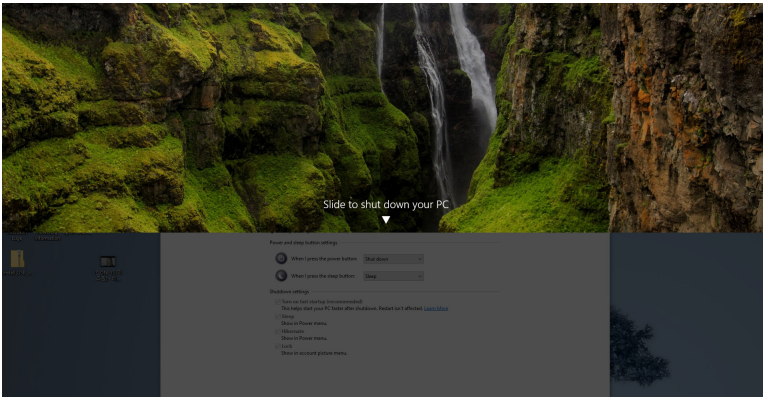
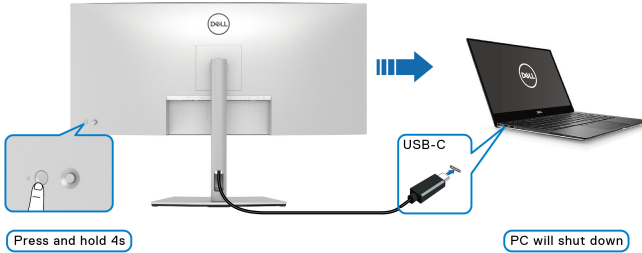
***Bij het verbinden van een USB-C-kabel, moet u wellicht met de muis bewegen of op het toetsenbord drukken om het systeem/monitor uit de slaap- of standbystand te activeren.**

Wanneer u op de aan/uitknop van het beeldscherm of die van de pc drukt, is de beeldscherm/pc-toestand als volgt:

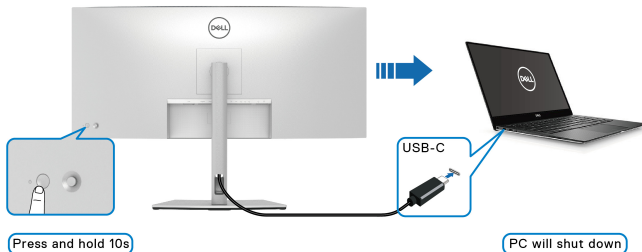


OPMERKING: U kunt de synchronisatiefunctie van de aan/uitknop in- of uitschakelen via de OSD. Zie [Dell Power Button Sync](#).

- Wanneer zowel het beeldscherm als de pc zijn ingeschakeld, **houdt u de aan/uitknop van het beeldscherm 4 seconden ingedrukt**. Het scherm vraagt u of u de pc wilt uitschakelen.



- Wanneer zowel het beeldscherm als de pc zijn ingeschakeld, **houdt u de aan/uitknop van het beeldscherm 10 seconden ingedrukt**. De pc wordt dan uitgeschakeld.



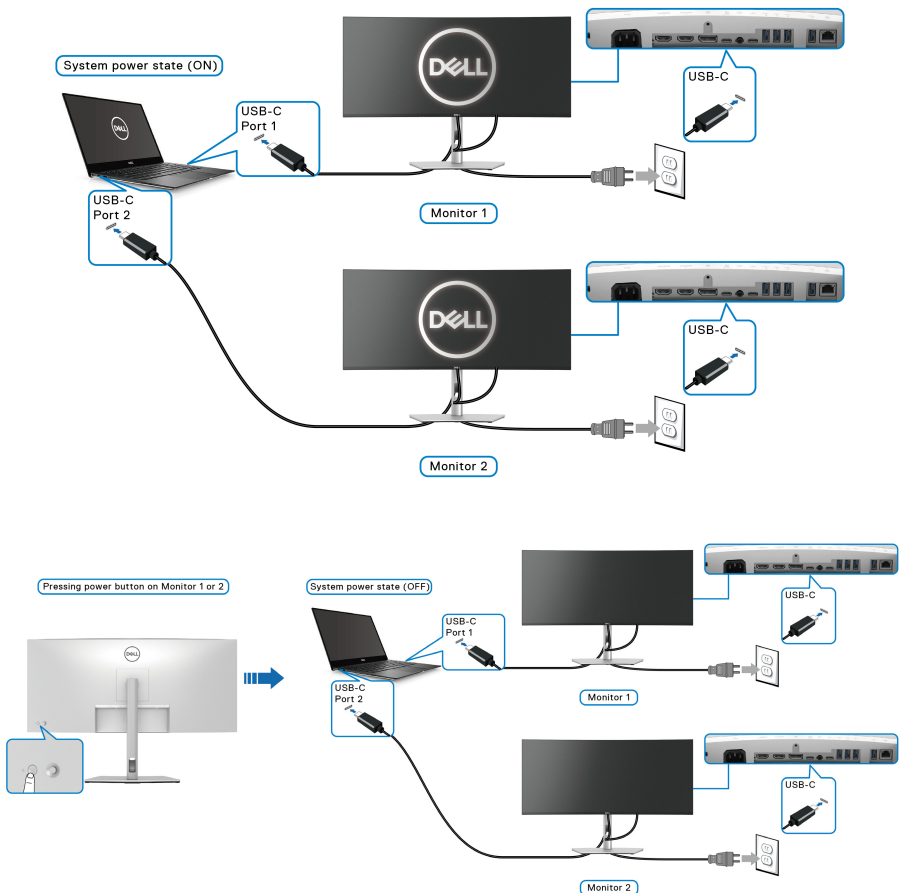
Het beeldscherm aansluiten voor USB-C

Als de Dell PC* twee USB-C-poorten heeft, wordt de energiestatus van elk verbonden beeldscherm gesynchroniseerd met de pc.

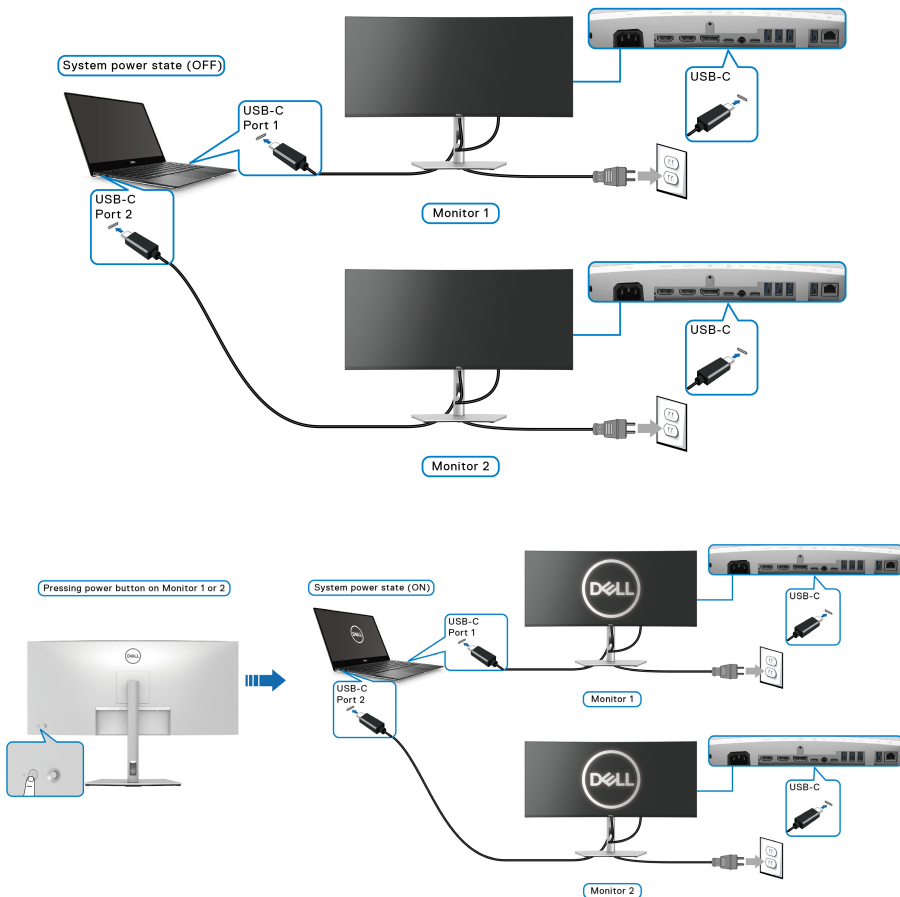
Wanneer de pc en twee beeldschermen in eerste instantie zijn ingeschakeld, drukt u op de aan/uitknop van Beeldscherm 1 of Beeldscherm 2 om de pc, Beeldscherm 1 en Beeldscherm 2 uit te schakelen.

*Controleer of de Dell PC ondersteuning biedt voor DPBS.

OPMERKING: DPBS ondersteunt alleen de USB Type-C-upstreampoort met -pictogram.



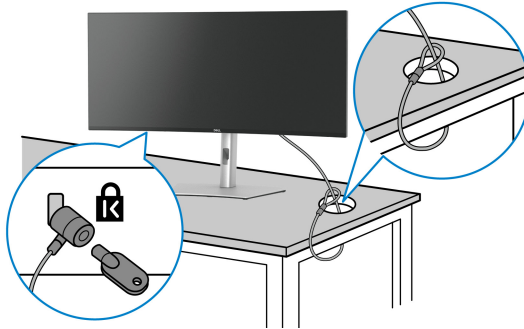
Zorg dat **Dell Power Button Sync** is ingesteld op ON (AAN) (zie [Dell Power Button Sync](#)). Wanneer de pc en twee beeldschermen in eerste instantie zijn uitgeschakeld, drukt u op de aan/uitknop van Beeldscherm 1 of Beeldscherm 2 om de pc, Beeldscherm 1 en Beeldscherm 2 in te schakelen.



Het beeldscherm beveiligen met een Kensington-slot (optioneel)

De sleuf voor een veiligheidsslot zit aan de onderkant van het beeldscherm (zie **Sleuf voor veiligheidsslot (gebaseerd op Kensington Security Slot™)**). Bevestig het beeldscherm aan een tafel met het Kensington-veiligheidsslot.

Voor meer informatie over het gebruik van een Kensington-slot (apart verkrijgbaar), zie de documentatie die bij het slot wordt geleverd.



OPMERKING: De afbeelding dient uitsluitend ter illustratie. Het uiterlijk van het slot kan afwijken.

De beeldschermstandaard verwijderen

OPMERKING: Om te voorkomen dat tijdens het verwijderen van de standaard het lcd-scherm wordt bekrast, plaatst u het beeldscherm op een zacht oppervlak en gaat u er voorzichtig mee om.

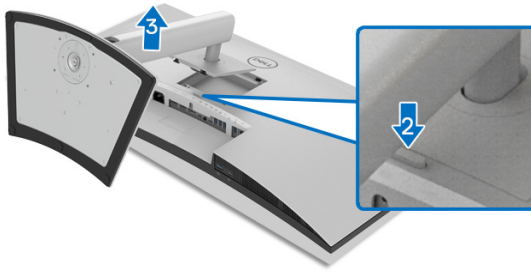
OPMERKING: De volgende instructies gelden alleen voor het verwijderen van de standaard die bij het beeldscherm is geleverd. Als u een standaard verwijdert die u elders hebt gekocht, volgt u de installatie-instructies van de betreffende standaard.

De standaard verwijderen:

1. Plaats het beeldscherm op een zachte doek of kussen.
2. Houd de ontgrendelingsknop van de standaard aan de achterkant van het beeldscherm ingedrukt.



3. Til de gemonteerde standaard op en weg van het beeldscherm.



VESA-wandmontage (optioneel)



(Schroefafmeting: M4 x 10 mm).

Zie de instructies van het VESA-compatibele wandmontagepakket.

1. Plaats het beeldscherm op een zachte doek of kussen op een stabiele platte tafel.
2. Verwijder de standaard. (Zie [De beeldschermstandaard verwijderen](#))
3. Gebruik een kruiskopschroevendraaier om de vier schroeven los te maken die de plastic afdekking bevestigen.
4. Bevestig de montagebeugel van het wandmontagepakket op het beeldscherm.
5. Bevestig het beeldscherm aan de wand. Voor meer informatie zie de documentatie die bij het wandmontagepakket is geleverd.

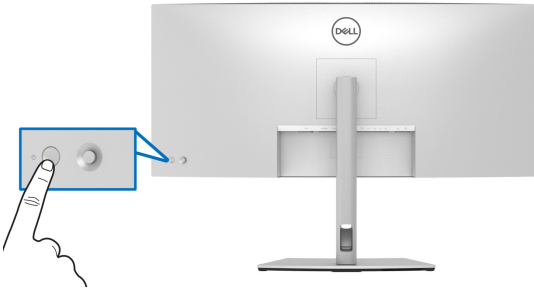
OPMERKING: Uitsluitend voor gebruik met UL- of CSA- of GS-gecertificeerde wandmontagebeugels met een minimumgewicht- of draagcapaciteit van 30,88 kg.



Het beeldscherm bedienen

Het beeldscherm inschakelen

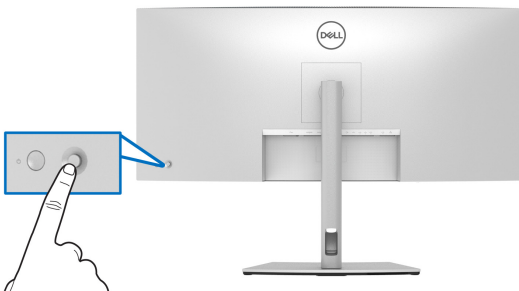
Druk op de **aan/uitknop** om het beeldscherm in te schakelen.



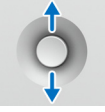


De joystickbesturing gebruiken

Gebruik de joystickbesturing aan de achterkant van het beeldscherm om instellingen in de OSD aan te passen.

1. Druk op de joystick-knop om het hoofdmenu van de OSD te openen.
2. Duw de joystick omhoog/omlaag/naar links/naar rechts om tussen opties te schakelen.
3. Druk nogmaals op de joystick-knop om de instellingen te bevestigen en af te sluiten.




Joystick	Beschrijving
	<ul style="list-style-type: none"> • Wanneer de OSD is ingeschakeld, drukt op de knop om de selectie te bevestigen of de instellingen op te slaan. • Wanneer de OSD is uitgeschakeld, drukt op de knop om het hoofdmenu van de OSD te openen. Zie Het menusysteem openen.
	<ul style="list-style-type: none"> • Voor navigatie in twee richtingen (rechts en links). • Druk naar rechts om het submenu te openen. • Druk naar links om het submenu te sluiten.
	<ul style="list-style-type: none"> • Voor navigatie in twee richtingen (omhoog en omlaag). • Schakelt tussen de menu-items. • Verhoogt (omhoog) of verlaagt (omlaag) de parameters van een geselecteerd menu-item.







Wanneer u op de joystick-knop drukt, verschijnt de OSD-statusbalk met daarop de actuele instellingen van enkele OSD-functies.



In onderstaande tabel worden de functies van de Menustarter beschreven:

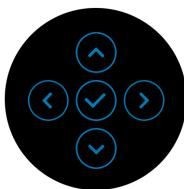
Menustarterpictogram	Beschrijving
<p data-bbox="98 1209 115 1233">1</p>  <p data-bbox="182 1273 409 1367">Sneltoets/ Preset Modes (Voorinstellingen)</p>	<p data-bbox="469 1209 994 1268">Selecteer dit pictogram en kies uit een lijst met vooraf ingestelde kleurmodi.</p>




2		Kies dit pictogram om de helderheid en het contrast aan te passen.
	Sneltoets/ Brightness/Contrast (Helderheid/Contrast)	
3		Selecteer dit pictogram om PIP/PBP in te stellen.
	Sneltoets/PIP/PBP	
4		Selecteren dit pictogram om te schakelen tussen de USB-upstreambronnen in de PIP/PBP -modus.
	Sneltoets/USB Switch (USB-schakelaar)	
5		Selecteer dit pictogram om de Input Source (Ingangsbron) in te stellen.
	Sneltoets/Input Source (Ingangsbron)	
6		Kies dit pictogram om de On-Screen Display (OSD) te openen. Zie Het menusysteem openen .
	Menu	
7		Selecteer dit pictogram om het hoofdmenu van de OSD te sluiten.
	Afsluiten	

De navigatietoetsen gebruiken

Wanneer het hoofdmenu van de OSD is geactiveerd, beweegt u de joystick om de instellingen te configureren. De volgende navigatietoetsen worden onder de OSD weergegeven.



Nadat u de instellingen hebt veranderd, drukt u op de joystick om de wijzigingen om te slaan voordat u verder gaat naar een ander menu of sluit u het OSD-menu.


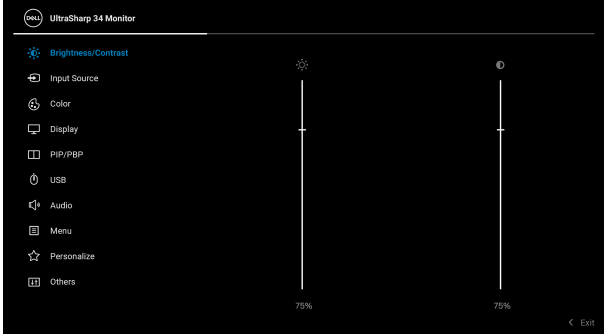

 **OPMERKING: Om het huidige menu-item te sluiten en terug te keren naar het vorige menu, duwt u de joystick naar links totdat alles is gesloten.**



Het On-Screen Display-menu (OSD) gebruiken

Het menusysteem openen

 **OPMERKING:** Nadat u de instellingen hebt veranderd, drukt u op de joystick om de wijzigingen om te slaan voordat u verder gaat naar een ander menu of sluit u het OSD-menu.

Pictogram	Menu en submenu's	Beschrijving
	Brightness/Contrast (Helderheid/Contrast)	Gebruik dit menu om de aanpassing van Brightness/Contrast (Helderheid/Contrast) aan te passen.  
Brightness (Helderheid)	Brightness (Helderheid)	past de sterkte van de verlichting aan. Duw de joystick omhoog om de helderheid te verhogen en duw de joystick omlaag om de helderheid te verlagen (min. 0 / max. 100).



Contrast

Pas eerst **Brightness (Helderheid)** aan en vervolgens **Contrast**, maar alleen als verdere aanpassing nodig is.

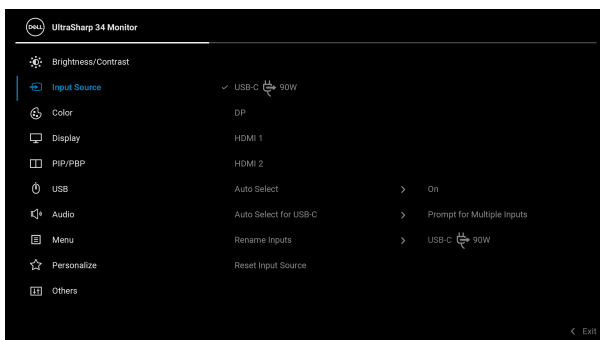
Duw de joystick omhoog om het contrast te verhogen en duw de joystick omlaag om het contrast te verlagen (min. 0 / max. 100).

De functie **Contrast** past de mate van het verschil tussen donkere en lichte gebieden op het beeldscherm aan.



Input Source (Ingangsbron)

Gebruik het menu **Input Source (Ingangsbron)** om te kiezen uit verschillende videosignalen die met het beeldscherm zijn verbonden.



USB-C 90W

Selecteer de **USB-C 90W**-ingang als u de USB Type-C-aansluiting gebruikt. Druk op de joystick om de selectie te bevestigen.

DP

Selecteer de ingang **DP** als u de DisplayPort-aansluiting (DP) gebruikt. Druk op de joystick om de selectie te bevestigen.

HDMI 1

Selecteer de **HDMI 1**-ingang als u de HDMI-1-aansluiting gebruikt. Druk op de joystick om de selectie te bevestigen.



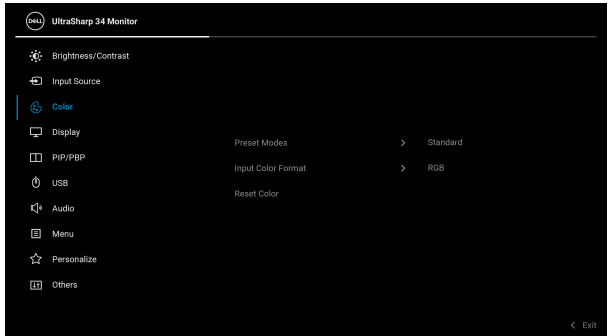
HDMI 2	Selecteer de HDMI 2 -ingang als u de HDMI-2-aansluiting gebruikt. Druk op de joystick om de selectie te bevestigen.
Auto Select (Automatisch selecteren)	Schakel deze functie in zodat het beeldscherm beschikbare ingangen scant.
Auto Select for USB-C (Automatisch selecteren voor USB-C)	<p>Hiermee kunt u Auto Select for USB-C (Automatisch selecteren voor USB-C) instellen op:</p> <ul style="list-style-type: none"> • Prompt for Multiple Inputs (Melding bij meerdere ingangen): de melding "Switch to USB-C Video Input" (Naar USB-C-video-ingang schakelen) verschijnt altijd zodat u kunt kiezen of u overschakelt of niet. • Yes (Ja): Schakelt altijd over naar de USB-C-video-ingang (zonder te vragen) wanneer de USB Type-C-kabel is verbonden. • No (Nee): Schakelt nooit automatisch over naar de USB-C-video-ingang wanneer de USB Type-C-kabel is verbonden. <p>OPMERKING: Auto Select for USB-C (Automatisch selecteren voor USB-C) is alleen beschikbaar wanneer Auto Select (Automatisch selecteren) is ingeschakeld.</p>
Rename Inputs (Ingangsnamen wijzigen)	<p>Hiermee kunt u een ingangnaam selecteren voor de geselecteerde ingangsbron. De opties zijn PC, PC 1, PC 2, Laptop, Laptop 1 en Laptop 2.</p> <p>OPMERKING: Voor een ingang met USB-C-oplaadfunctie, blijft de waarde van het vermogen hetzelfde als de naam is gewijzigd, bijvoorbeeld PC 1 ⇨ 90W.</p> <p>OPMERKING: Ingangsnamen in waarschuwingen, KVM en scherminfo worden niet gewijzigd.</p>
Reset Input Source (Ingangsbron resetten)	Dit herstelt de fabrieksinstellingen van de instellingen van de beeldschermingangen.





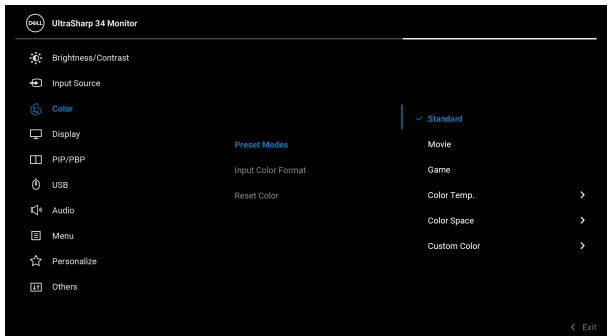
Color (Kleur)

Gebruik **Color (Kleur)** om de kleurinstellingsmodus aan te passen.



Preset Modes (Voorinstellingen)

Hiermee kunt u kiezen uit een lijst met vooraf ingestelde kleurmodi.



- **Standard (Standaard):** Laadt de standaard kleurinstellingen van het beeldscherm. Dit is de standaard vooraf ingestelde modus.
- **Movie (Film):** Laadt kleurinstellingen die ideaal zijn voor films.



**Preset Modes
(Voorinstellingen)**

- **Game (Spel)**: Laadt kleurinstellingen die ideaal zijn voor de meeste spellen.
- **Color Temp. (Kleurtemperatuur)**: hiermee kunt u de kleurtemperatuur kiezen: 5000K, 5700K, 6500K, 7500K, 9300K of 10000K. Druk op de joystick om de selectie te bevestigen.
- **Color Space (Kleurruimte)**: hiermee kunt u de kleurruimte instellen op:
 - **sRGB**: komt overeen met 99% sRGB.
 - **Rec. 709**: komt overeen met 100% Rec. 709.
 - **DCI-P3**: reproduceert 98% van de digitale bioscoopkleurnorm DCI-P3.
 - **Display P3**: reproduceert 98% van Display P3.

OPMERKING: Als u het kleurruimte-ICC-profiel op de pc selecteert, schakelt de OSD van het beeldscherm niet automatisch over naar de betreffende kleurruimte.

OPMERKING: Wanneer u **DCI-P3** als kleurruimte kiest, wordt de sterkte van de verlichting standaard ingesteld op 48 cd/m² (typisch). U kunt de sterkte van de verlichting aanpassen met de functie **Brightness (Helderheid)** bij **Brightness/Contrast (Helderheid/Contrast)** in het OSD-menu.

- **Custom Color (Aangepaste kleur)**: Hiermee kunt u de kleurinstellingen handmatig aanpassen. Beweeg de joystick omhoog of omlaag om de kleurwaarden aan te passen en zelf een vooraf ingestelde kleurmodus te maken.
-

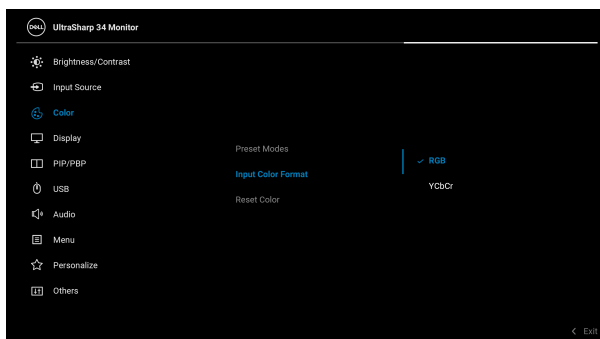


Input Color Format (Kleurindeling van ingang)

Hiermee kunt u de video-ingangsmodus instellen op:

- **RGB**: selecteer deze optie als het beeldscherm is verbonden met een computer (of mediaspeler) die een USB Type-C-, DisplayPort- of HDMI-kabel gebruikt.
- **YCbCr**: selecteer deze optie als de mediaspeler alleen YCbCr-uitvoer ondersteunt.

Druk op de joystick om de selectie te bevestigen.



Hue (Tint)

De functie kan de kleur van het videobeeld naar groen of paars verschuiven. Dit wordt gebruikt om de gewenste huidstint aan te passen. Duw de joystick omhoog of omlaag om de tint in te stellen op een waarde tussen '0' en '100'.

OPMERKING: Hue (Tint) aanpassen is alleen beschikbaar wanneer u de voorinstelling **Movie (Film)** of **Game (Spel)** kiest.

Saturation (Verzadiging)

Deze functie kan de kleurverzadiging van het videobeeld aanpassen. Duw de joystick omhoog of omlaag om de verzadiging in te stellen op een waarde tussen '0' en '100'.

OPMERKING: Saturation (Verzadiging) aanpassen is alleen beschikbaar wanneer u de voorinstelling **Movie (Film)** of **Game (Spel)** kiest.



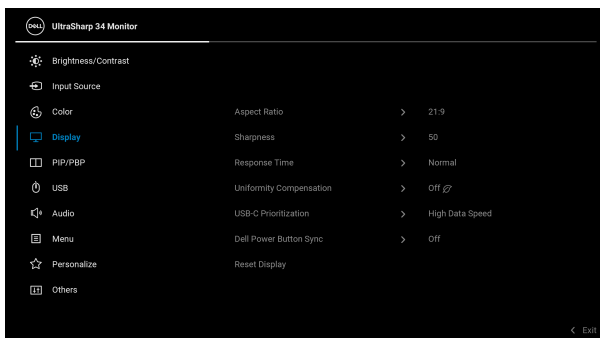
Reset Color (Kleur resetten)

Dit herstelt de fabrieksinstellingen van de kleurinstellingen van het beeldscherm.



Display (Scherm)

Gebruik het menu **Display (Scherm)** om het beeld aan te passen.



Aspect Ratio (Beeldverhouding)

Stelt de beeldverhouding in op **21:9, Auto Resize (Grootte automatisch aanpassen), 4:3** of **1:1**.

Sharpness (Scherpte)

Met deze functie maakt u het beeld scherper of zachter.

Duw de joystick omhoog of omlaag om de scherppte in te stellen op een waarde tussen '0' en '100'.

Response Time (Responstijd)

Hiermee stelt u de **Response Time (Responstijd)** in op **Normal (Normaal)** of **Fast (Snel)**.



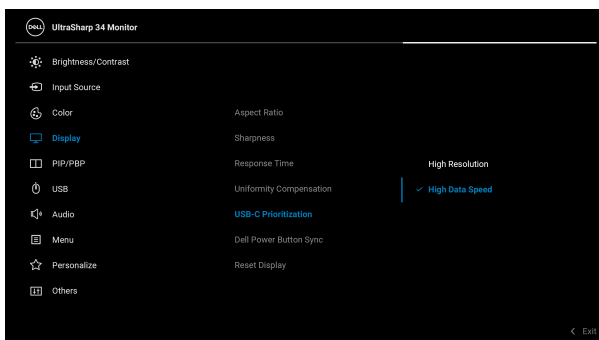
Uniformity Compensation (Uniformiteitscompensatie) Selecteer de instellingen voor schermuniformiteitscompensatie. **On (Aan)** is de standaard ijkinstelling. **Uniformity Compensation (Uniformiteitscompensatie)** past verschillende gebieden van het beeld aan met betrekking tot het midden van het beeld om op het hele scherm een uniforme helderheid en kleur te krijgen. Voor optimale schermprestaties worden **Brightness (Helderheid)** en **Contrast** voor bepaalde voorinstellingen (**Standard (Standaard)**, **Color Temp. (Kleurtemperatuur)**) uitgeschakeld als **Uniformity Compensation (Uniformiteitscompensatie)** is ingesteld op **On (Aan)**.

OPMERKING: De gebruiker wordt geadviseerd om de standaardinstelling voor helderheid te gebruiken wanneer **Uniformity Compensation (Uniformiteitscompensatie)** wordt ingeschakeld. Voor andere instellingen van het helderheidsniveau kunnen de uniformiteitsprestaties afwijken van de gegevens die worden weergegeven in het IJkrapport van de fabriek.



USB-C Prioritization (USB-C- prioriteit)

Hiermee kunt u aangeven of u prioriteit geeft aan het overdragen van gegevens met hoge resolutie (**High Resolution (Hoge resolutie)**) of aan het overdragen op hoge snelheid (**High Data Speed (Hoge datasnelheid)**) als de USB Type-C-poort/ DisplayPort wordt gebruikt. Als het huidige platform DP 1.4 (HBR3) is, gebruikt u **High Data Speed (Hoge datasnelheid)** voor volledige videoprestaties met een hoge gegevenssnelheid. Als het huidige platform DP 1.2 (HBR2) of lager is, selecteert u **High Resolution (Hoge resolutie)** voor volledige videoprestaties met een lagere gegevens- en netwerksnelheid.



Dell Power Button Sync

Schakelt de functie Dell Power Button Sync Aan of Uit. Als Off (Uit) is geselecteerd, wordt de synchronisatiefunctie van de aan/uitknop uitgeschakeld.

OPMERKING: Als Off (Uit) is geselecteerd, blijft de Activeren bij verbinding-functie actief.

Reset Display (Scherm resetten)

Dit herstelt de standaardwaarden van alle scherminstellingen.





PIP/PBP

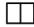





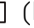




Deze functie opent een venster met het beeld van een andere ingangsbron.



Hoofdvenster	Subvenster			
	USB-C	DP	HDMI 1	HDMI 2
USB-C	X	✓	✓	✓
DP	✓	X	✓	✓
HDMI 1	✓	✓	X	✓
HDMI 2	✓	✓	✓	X

OPMERKING: De beelden in PBP worden weergegeven in het midden van het beeld, niet op het volledige scherm.



PIP/PBP Mode (PIP/PBP-modus)	<p>Stelt de modus PIP/PBP (Picture in Picture/Picture by Picture) in op  (50% - 50%),  (74% - 26%),  (26% - 74%),  (PIP1 klein),  (PIP2 klein),  (PIP3 klein),  (PIP4 klein),  (PIP1 groot),  (PIP2 groot),  (PIP3 groot) of  (PIP4 groot).</p> <p>U kunt deze functie uitschakelen door Off (Uit) te kiezen.</p>
PIP/PBP (Sub)	<p>Kiest tussen de verschillende videosignalen die met het beeldscherm zijn verbonden voor het PIP/PBP-subvenster.</p>
USB Switch (USB-schakelaar)	<p>Selecteren om te schakelen tussen de USB-upstreambronnen in de PIP/PBP-modus.</p>
Video Swap (Video omwisselen)	<p>Selecteren om video's van het hoofdvenster en subvenster om te wisselen in de PIP/PBP-modus.</p>
Audio	<p>Hiermee kunt u de audiobron schakelen tussen de vensters Main (Hoofd) of Sub.</p>
Contrast (Sub)	<p>Past het contrastniveau van het beeld in de PIP/PBP-modus aan.</p> <p>Duw de joystick omhoog om het contrast te verhogen en duw de joystick omlaag om het contrast te verlagen.</p>

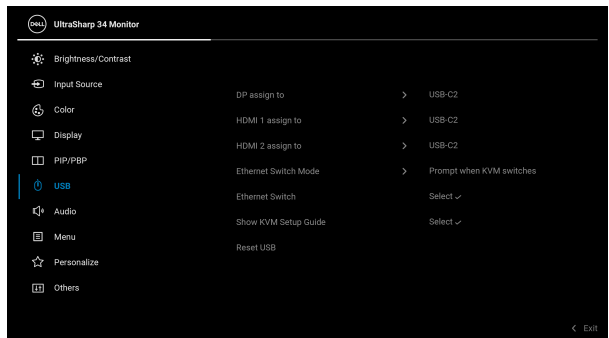




USB

Hiermee kunt u de USB-upstreampoort voor de ingangsignalen (DP, HDMI 1, HDMI 2) toewijzen, waardoor de USB-downstreampoort van het beeldscherm (bijv. toetsenbord en muis) kan worden gebruikt door de huidige ingangsignalen wanneer u een computer aansluit op een van de upstreampoorten.

Wanneer u slechts één upstreampoort gebruikt, is de verbonden upstreampoort actief.



OPMERKING: Om beschadiging of verlies van gegevens tegen te gaan, controleert u voordat u de USB-upstreampoorten verandert of GEEN USB-opslagapparaten worden gebruikt door de computer die is aangesloten op de USB-downstreampoort van het beeldscherm.



Ethernet Switch Mode (Ethernet-schakelmodus) Hiermee kunt u de Ethernet-schakelmodus instellen op:

- **Tie to KVM (Koppelen aan KVM):** Wanneer KVM USB schakelt, schakelt Ethernet mee.
- **Prompt when KVM switches (Melding bij schakelen van KVM):** Wanneer KVM USB schakelt, verschijnt een melding zodat de gebruiker kan bepalen of Ethernet mee wordt geschakeld.
- **Switch Manually (Handmatig schakelen):** Wanneer KVM USB schakelt, schakelt Ethernet niet.

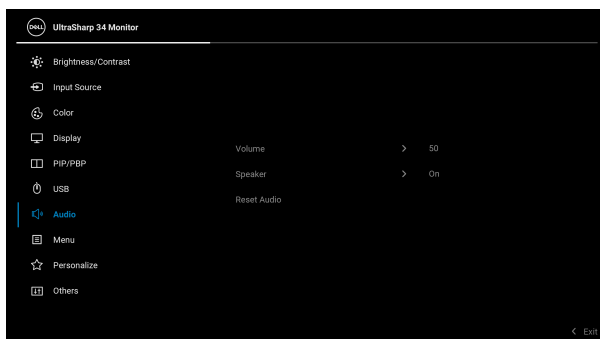
Ethernet Switch (Ethernet-schakelaar) Schakelt handmatig naar Ethernet.

Show KVM Setup Guide (KVM-instelgids weergeven) Selecteer deze optie en volg de stappen als u meerdere computers op het beeldscherm wilt aansluiten en één combinatie van toetsenbord en muis wilt gebruiken.

Reset USB (USB resetten) Dit herstelt de standaardwaarden van alle instellingen in het menu **USB**.



Audio



Volume

Hiermee kunt u het volumeniveau van de luidsprekers aanpassen.

Duw de joystick omhoog of omlaag om het volumeniveau in te stellen op een waarde tussen '0' en '100'.

**Speaker
(Luidspreker)**

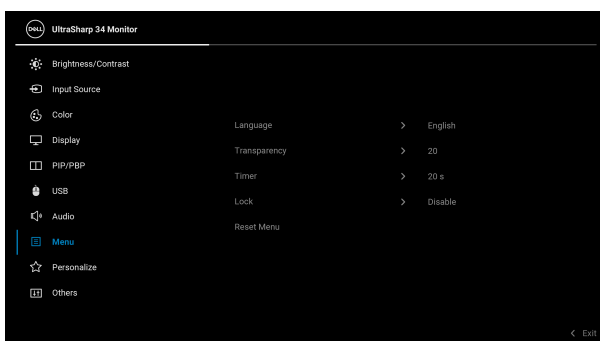
Hiermee kunt u de luidsprekerfunctie in- of uitschakelen.

**Reset Audio
(Audio resetten)**

Selecteer deze optie om de standaard audio-instellingen te resetten.

**Menu**

Selecteer deze optie om de instellingen van de OSD aan te passen, zoals de OSD-taal, hoe lang het menu zichtbaar blijft op het scherm en dergelijke.



Language (Taal)

Stelt de OSD in op een van de acht talen (Engels, Spaans, Frans, Duits, Braziliaans Portugees, Russisch, Vereenvoudigd Chinees of Japans).

**Transparency
(Transparantie)**

Selecteer deze optie om de transparantie van het menu te wijzigen door de joystick omhoog of omlaag te bewegen (min. 0 / max. 100).

Timer

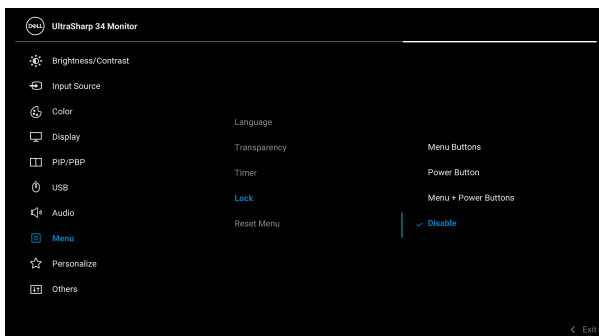
Stelt de tijdsduur in hoe lang de OSD zichtbaar blijft nadat een toets is ingedrukt.

Beweeg de joystick omhoog of omlaag om de schuifknop aan te passen in stappen van 1 seconde, van 5 tot 60 seconden.



Lock (Slot)

Als de bedieningsknoppen van het beeldscherm zijn vergrendeld, kunt u tegengaan dat personen het beeldscherm bedienen. Dit zorgt er ook voor dat beeldschermen in een opstelling met meerdere beeldschermen niet per ongeluk kunnen worden geactiveerd.



- **Menu Buttons (Menuknoppen):** Alle joystickfuncties worden geblokkeerd en zijn niet toegankelijk voor de gebruiker.
- **Power Button (Aan/uitknop):** alleen de Aan/uitknop wordt geblokkeerd en is niet toegankelijk voor de gebruiker.
- **Menu + Power Buttons (Menu + Aan/uitknoppen):** zowel de joystick als de aan/uitknop worden geblokkeerd en zijn niet toegankelijk voor de gebruiker.

De standaardinstelling is **Disable (Uitschakelen)**.

Alternatieve blokkeermethode [voor menu/functieknoppen]: u kunt ook de joystick omhoog of omlaag of naar links of naar rechts drukken en 4 seconden vasthouden om de vergrendelingsopties in te stellen.



Lock (Slot)

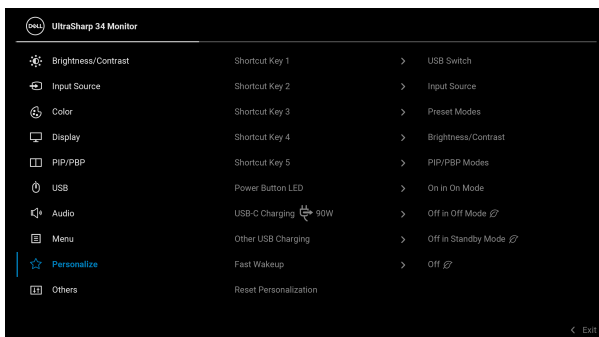
OPMERKING: Ontgrendel de knop(pen) door de joystick omhoog of omlaag of naar links of naar rechts te drukken en 4 seconden vast te houden.

Reset Menu (Menu resetten)

Dit herstelt de standaardwaarden van alle instellingen in het menu **Menu**.



Personalize (Personaliseren)



Shortcut Key 1 (Sneltoets 1)

Hiermee kunt u een functie kiezen uit **Preset Modes**

Shortcut Key 2 (Sneltoets 2)

(Voorinstellingen), Brightness/Contrast

(Helderheid/Contrast), Input Source

Shortcut Key 3 (Sneltoets 3)

(Ingangsbron), Aspect Ratio (Beeldverhouding),

PIP/PBP Mode (PIP/PBP-modus), USB Switch

(USB-schakelaar), Ethernet Switch (Ethernet-

Shortcut Key 4 (Sneltoets 4)

schakelaar), Video Swap (Video omwisselen),

Volume of Display Info (Scherminfo) en dit

Shortcut Key 5 (Sneltoets 5)

instellen als een sneltoets.

Power Button LED (Aan/ uitknopd)

Hiermee kunt u de aan/uitled in- of uitschakelen om energie te besparen.

USB-C Charging ☞ 90W (USB-C- opladen ☞ 90 W)

Hiermee kunt u de oplaadfunctie **Always On USB Type-C Charging (USB Type-C-opladen altijd aan)** als het beeldscherm is uitgeschakeld in- of uitschakelen.



Other USB Charging (Overig USB-opladen)

Hiermee kunt u de oplaadfunctie van USB Type-A- en USB Type-C-downstreampoorten terwijl het beeldscherm op stand-bymodus staat, in- of uitschakelen.

Fast Wakeup (Snel opwekken)

Hiermee kunt u snel opwekken in- of uitschakelen.

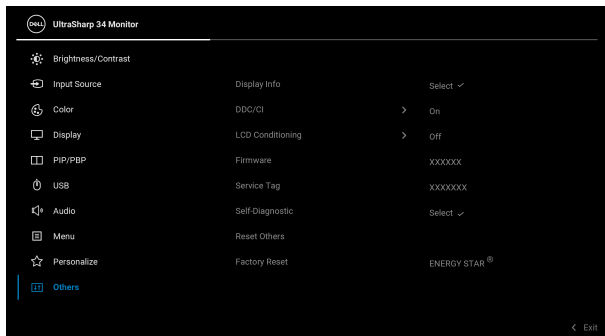
Reset Personalization (Personalisering resetten)

Dit herstelt de standaardwaarden van alle instellingen in het menu **Personalize (Personaliseren)**.



Others (Overige)

Selecteer deze optie om OSD-instellingen zoals **DDC/CI, LCD Conditioning (LCD-conditionering)** en dergelijke aan te passen.



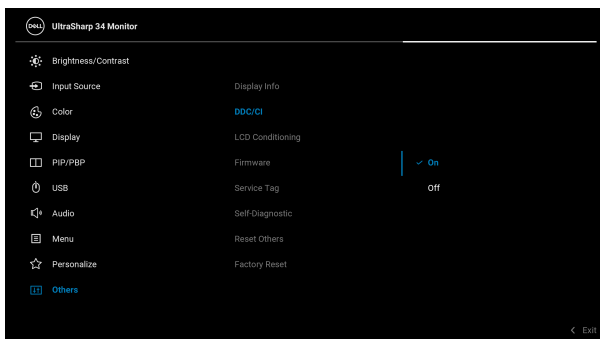
Display Info (Scherminfo)

Geeft de huidige instellingen van het beeldscherm weer.



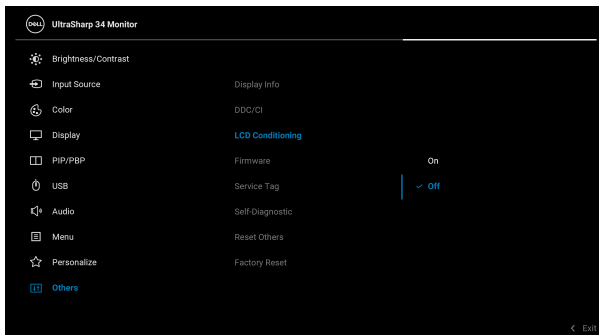
DDC/CI

DDC/CI (Display Data Channel/Command Interface) biedt de mogelijkheid om de beeldschermparameters (helderheid, kleurbalans, enzovoort) aan te passen via de software op de computer. U kunt deze functie uitschakelen door **Off (Uit)** te kiezen. Schakel deze functie in voor de beste gebruikerservaring en de optimale prestaties van het beeldscherm.



LCD Conditioning (LCD-conditionering)

Dit helpt bij het verminderen van een ingebrand nabeeld. Afhankelijk van de mate van het ingebrande nabeeld, kan het enige tijd kosten om het programma uit te voeren. U kunt deze functie inschakelen door **On (Aan)** te kiezen.



Firmware

Geeft de firmwareversie van het beeldscherm weer.

Service Tag

Geeft het service tag van het beeldscherm weer. Deze code is vereist als u telefonische ondersteuning zoekt, de garantiestatus wilt controleren, stuurprogramma's wilt updaten via de website van Dell, en voor andere zaken.



Self-Diagnostic (Zelfdiagnose)

Druk op de joystick om de zelfdiagnose te starten.

1. Bij het starten wordt een grijs scherm weergegeven.
2. Inspecteer het scherm zorgvuldig op onregelmatigheden.
3. Druk op de joystick. De kleur van het scherm wordt rood.
4. Controleer het beeldscherm op onregelmatigheden.
5. Herhaal de stappen 3 en 4 om het scherm te inspecteren met een groen, blauw, zwart, wit scherm en eentje met tekst.

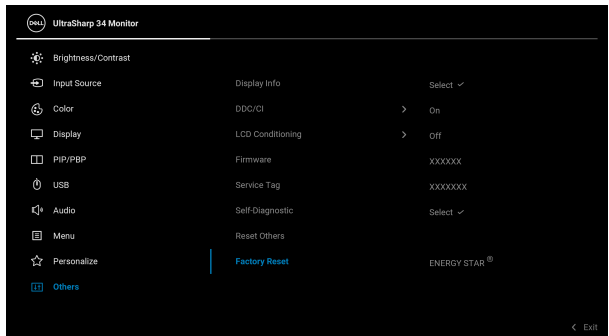
De test is voltooid wanneer het tekstschermbij verschijnt. Druk nogmaals op de joystick om af te sluiten.

Reset Others (Overige resetten)

Dit herstelt de standaardwaarden van alle instellingen in het menu **Others (Overige)**.

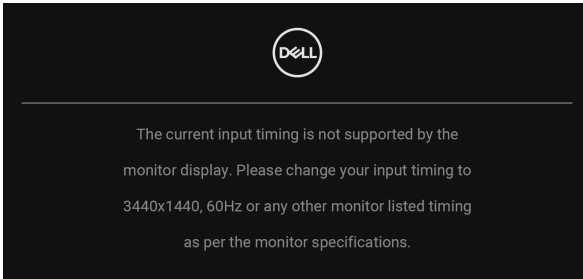
Factory Reset (Fabrieksinstellingen resetten)

Dit herstelt de fabriekswaarden van alle instellingen. Er zijn ook instellingen voor ENERGY STAR® tests.



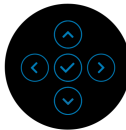
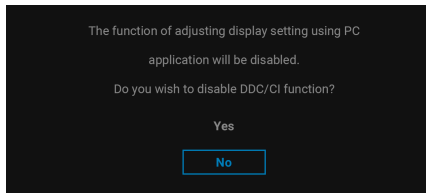
OSD-waarschuwing

Wanneer het beeldscherm een bepaalde resolutie niet ondersteunt, verschijnt de volgende melding:

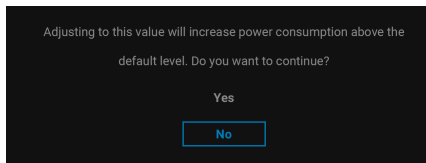


Dit betekent dat het beeldscherm niet kan synchroniseren met het signaal dat het van de computer ontvangt. Zie [Beeldschermspecificaties](#) voor het bereik van de horizontale en verticale frequenties die door dit beeldscherm worden ondersteund. Aanbevolen modus is 3440 x 1440.

Voordat de **DDC/CI**-functie wordt uitgeschakeld, ziet u de volgende melding:

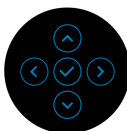
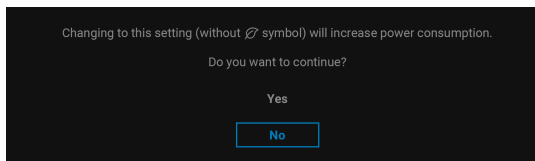


Wanneer u het niveau van de **Brightness (Helderheid)** voor het eerst aanpast, verschijnt de volgende melding:



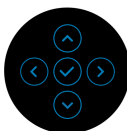
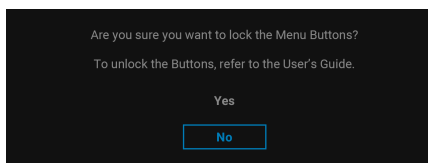
OPMERKING: Als u **Yes (Ja)** kiest, verschijnt de melding de volgende keer wanneer u de instelling van **Brightness (Helderheid)** niet meer.

Wanneer u de standaardinstelling van energiebesparingsfuncties voor het eerst wijzigt, zoals **Uniformity Compensation (Uniformiteitscompensatie)**, **USB-C Charging 90W (USB-C-opladen 90 W)**, **Other USB Charging (Overig USB-opladen)** of **Fast Wakeup (Snel opwekken)**, verschijnt de volgende melding:



OPMERKING: Als u bij een van bovenstaande functies **Yes (Ja)** kiest, verschijnt de melding de volgende keer niet meer wanneer u de instellingen van deze functies wijzigt. Wanneer u de fabrieksinstellingen herstelt, verschijnt de melding opnieuw.

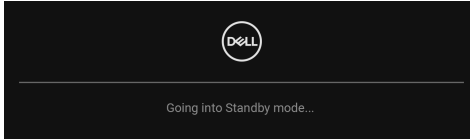
Voordat de **Lock (Slot)**-functie wordt geactiveerd, ziet u de volgende melding:



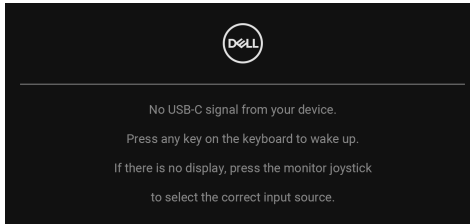
OPMERKING: Het bericht kan afwijken op basis van de geselecteerde instellingen.



Wanneer het beeldscherm op Stand-bymodus gaat, verschijnt de volgende melding:



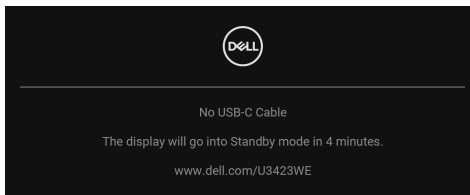
Activeer de computer en het beeldscherm om toegang te krijgen tot de **OSD**. De OSD functioneert alleen in de normale gebruiksmodus. Als u in de Stand-bymodus op een willekeurige knop, behalve de **Aan/uitknop** drukt, verschijnt, afhankelijk van de geselecteerde ingang, het volgende bericht:



Activeer de computer en het beeldscherm om toegang te krijgen tot de **OSD**.

OPMERKING: Het bericht kan afwijken op basis van het verbonden ingangssignaal.

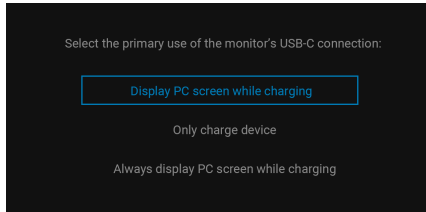
Als de USB Type-C-, DisplayPort- of HDMI-ingang is geselecteerd en de corresponderende kabel niet is verbonden, verschijnt het volgende dialogvenster.



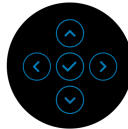
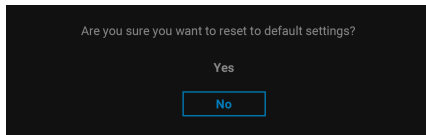
OPMERKING: Het bericht kan afwijken op basis van het verbonden ingangssignaal.



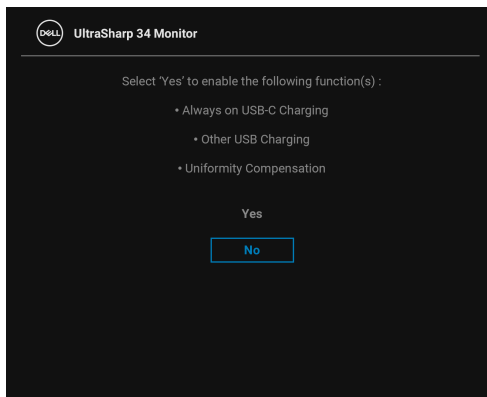
Wanneer het beeldscherm een DP/HDMI-ingang gebruikt en als een USB Type-C-kabel is verbonden met een laptop die ondersteuning biedt voor DP Alternate-modus, en als **Auto Select for USB-C (Automatisch selecteren voor USB-C)** is ingeschakeld, verschijnt de volgende melding:

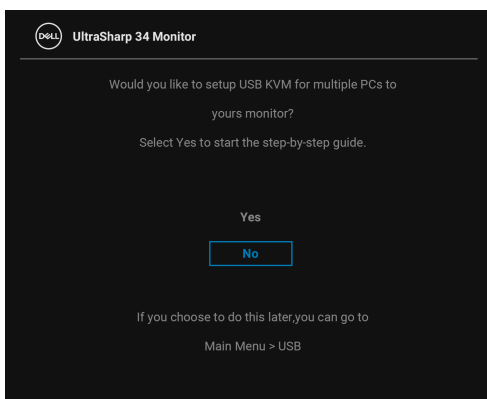


Wanneer **Factory Reset (Fabrieksinstellingen resetten)** is geselecteerd, verschijnt de volgende melding:

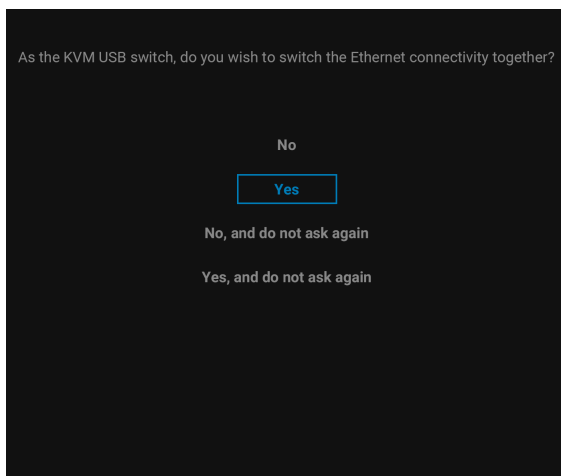



Wanneer **Yes (Ja)** is geselecteerd, verschijnt de volgende melding.





Wanneer u de USB Switch (USB-schakelaar) overschakelt van PC 1 naar PC 2 en **Ethernet Switch Mode (Ethernet-schakelmodus)** is ingesteld op **Prompt when KVM switches (Melding bij schakelen van KVM)**, verschijnt de volgende melding:



 **OPMERKING: Wanneer 'No, and do not ask again' (Nee, en niet nogmaals vragen) wordt geselecteerd, verandert de Ethernet Switch Mode (Ethernet-schakelmodus) in 'Switch Manually' (Handmatig schakelen). Wanneer 'Yes, and do not ask again' (Ja, en niet nogmaals vragen) wordt geselecteerd, verandert de Ethernet Switch Mode (Ethernet-schakelmodus) in 'Tie to KVM' (Koppelen aan KVM).**

Zie [Problemen oplossen](#) voor meer informatie.

De maximale resolutie instellen

 **OPMERKING: Deze stappen kunnen ietwat afwijken, afhankelijk van de Windows-versie die u gebruikt.**

Stel de maximale resolutie in voor het beeldscherm:

In Windows 7, Windows 8 en Windows 8.1:

1. Alleen in Windows 8 en Windows 8.1 selecteert u de Bureaubladtegel om naar het klassieke bureaublad te schakelen.
2. Klik met de rechtermuisknop op het bureaublad en klik op **Schermsresolutie**.
3. Als meer dan één beeldscherm is verbonden, kies dan **U3423WE**.
4. Klik op de keuzelijst **Schermsresolutie** en kies **3440 x 1440**.
5. Klik op **OK**.

In Windows 10 en Windows 11:

1. Klik met de rechtermuisknop op het bureaublad en klik op **Weergave-instellingen**.
2. Als meer dan één beeldscherm is verbonden, kies dan **U3423WE**.
3. Klik op de keuzelijst **Schermsresolutie** en kies **3440 x 1440**.
4. Klik op **Wijzigingen behouden**.

Als u 3440 x 1440 niet ziet als optie, moet u het stuurprogramma van de videokaart bijwerken naar de nieuwste versie. Afhankelijk van uw computer doorloopt u een van de volgende procedures:

Als u een desktop of laptop van Dell hebt:

- Ga naar <https://www.dell.com/support>, voer het service tag in en download het nieuwste stuurprogramma voor uw videokaart.

Als u geen Dell-computer (laptop of desktop) hebt:

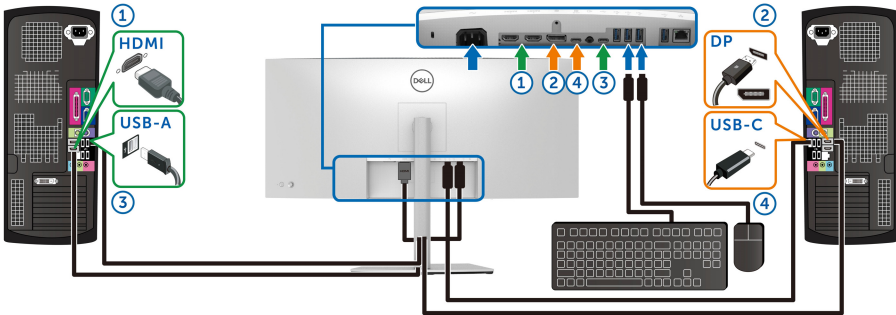
- Ga naar de ondersteuningswebsite van de computer en download de nieuwste stuurprogramma's voor de videokaart.
- Ga naar de website van de videokaart en download de nieuwste stuurprogramma's.



De KVM-switch instellen

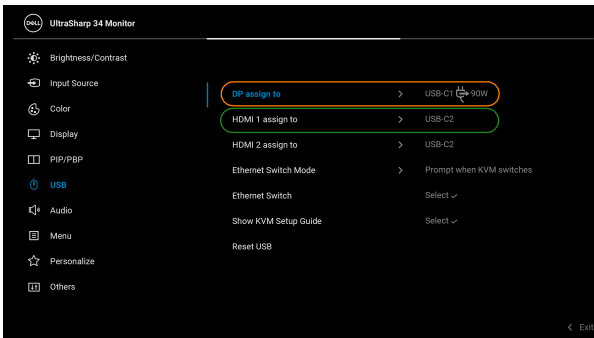
Met de ingebouwde KVM-switch kunt u maximaal 2 computers beheren met één toetsbord en muis die zijn verbonden met het beeldscherm.

- a. Wanneer u **HDMI + USB-C (alleen data)** aansluit op computer 1 en **DP + USB-C (video en data)** op computer 2:

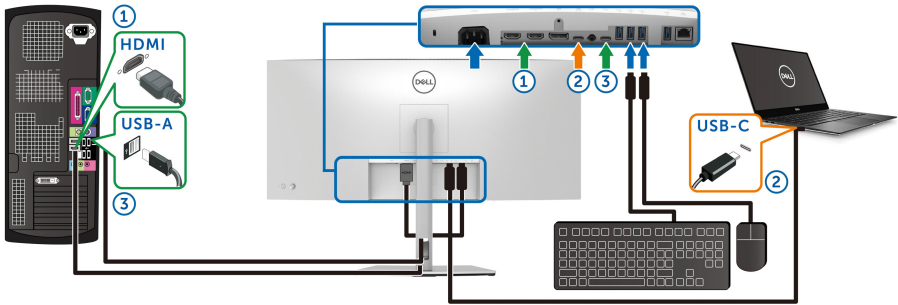


OPMERKING: De USB Type-C-verbinding ondersteunt momenteel alleen gegevensoverdracht.

Zorg dat **USB** voor **HDMI** is toegewezen aan **USB-C2** en dat **DP** is toegewezen aan **USB-C1** 90W.

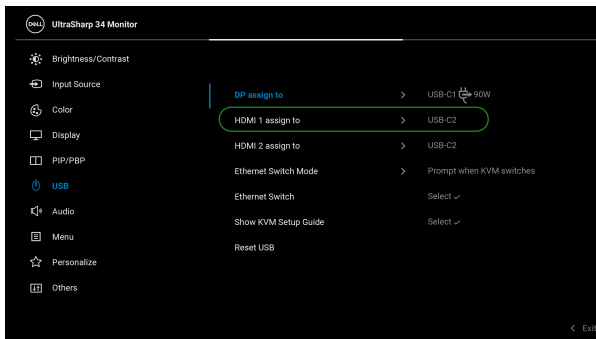


- b. Wanneer u **HDMI + USB-C (alleen data)** aansluit op computer 1 en **USB-C (video en data)** op computer 2:



OPMERKING: De USB-C-verbinding (video en data) ondersteunt momenteel video- en gegevensoverdracht.

Zorg dat **USB** voor **HDMI** is ingesteld op **USB-C2**.



OPMERKING: Aangezien de USB Type-C-poort (video en data) ondersteuning biedt voor DisplayPort Alternate-modus, hoeft u USB niet in te stellen voor USB-C.

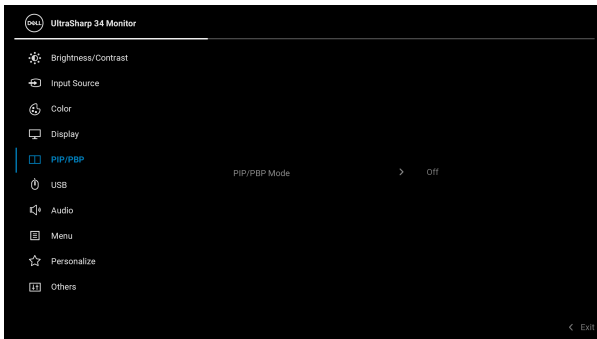
OPMERKING: Wanneer u andere videobronnen aansluit die hierboven niet zijn genoemd, volgt u dezelfde methode om de correcte instellingen uit te voeren voor USB om de poorten te koppelen.



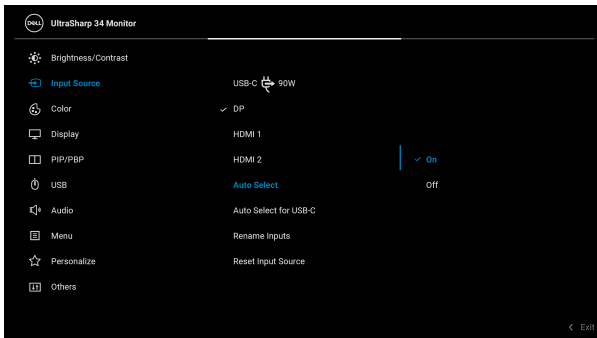
De Auto KVM instellen

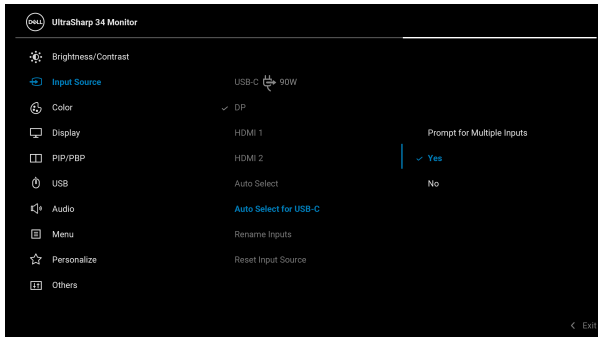
Volg onderstaande stappen om Auto KVM in te stellen voor het beeldscherm:

1. Zorg dat **PIP/PBP Mode (PIP/PBP-modus)** is ingesteld op **Off (Uit)**.

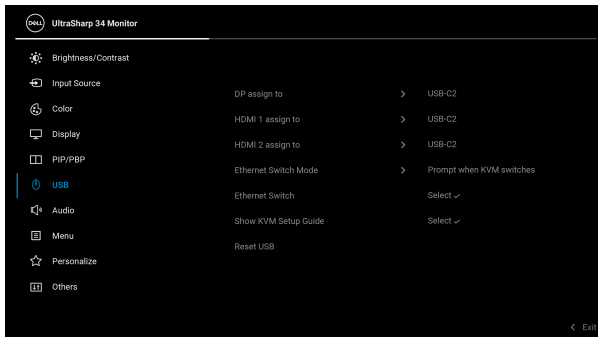


2. Zorg dat **Auto Select (Automatisch selecteren)** is ingesteld op **On (Aan)** en dat **Auto Select for USB-C (Automatisch selecteren voor USB-C)** is ingesteld op **Yes (Ja)**.





3. Zorg dat de USB-poorten en de video-ingangen correct worden gekoppeld.



OPMERKING: Voor een USB Type-C-verbinding (video en data) is geen verdere instelling nodig.

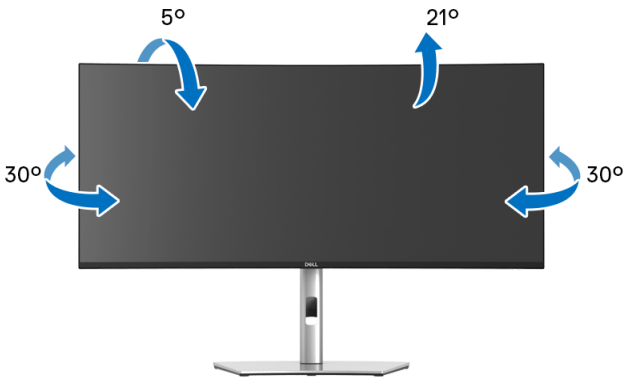


Gebruik kantelen, ronddraaien, verticaal uitschuiven en schuine zijde aanpassen

- OPMERKING:** De volgende instructies gelden alleen voor het bevestigen van de standaard die bij het beeldscherm is geleverd. Als u een standaard bevestigt die u elders hebt gekocht, volgt u de installatie-instructies van de betreffende standaard.

Kantelen, ronddraaien

Als de standaard aan het beeldscherm is bevestigd, kunt u het beeldscherm in de meest comfortabele kijkhoek kantelen en draaien.



- OPMERKING:** De standaard wordt in de fabriek niet gemonteerd wanneer deze wordt getransporteerd.

Verticaal uitschuiven

- OPMERKING:** De standaard kan maximaal 150 mm verticaal worden uitgeschoven. Onderstaande afbeelding laat zien hoe de standaard verticaal kan worden uitgeschoven.



Schuine zijde aanpassen

Als de standaard aan het beeldscherm is bevestigd, kunt u het beeldscherm in de gewenste kijkhoek draaien met de functie voor het aanpassen van de schuine zijde.



Problemen oplossen

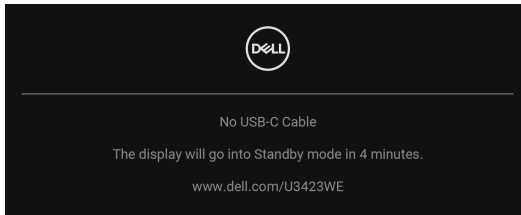
 **WAARSCHUWING:** Voordat u een van de procedures uit dit onderdeel begint, volgt u de [Veiligheidsinstructies](#).

Zelftest

Het beeldscherm beschikt over een zelftestfunctie waarmee u kunt controleren of het beeldscherm correct functioneert. Als het beeldscherm en de computer correct zijn verbonden maar het beeldscherm donker blijft, voert u de zelftest uit via de volgende stappen:

1. Schakel de computer en het beeldscherm uit.
2. Trek de videokabel uit de achterkant van de computer.
3. Schakel het beeldscherm in.

Als het beeldscherm correct functioneert en geen videosignaal kan detecteren, moet het dialoogvenster verschijnen (tegen een zwarte achtergrond). In de zelftestmodus blijft de aan/uitled wit. Afhankelijk van de geselecteerde ingang, blijft een van de hieronder weergegeven dialoogvensters doorlopend door het scherm scrollen.



 **OPMERKING:** Het bericht kan afwijken op basis van het verbonden ingangssignaal.

4. Dit vak verschijnt ook als het systeem normaal functioneert wanneer de videokabel los of beschadigd raakt.
5. Schakel het beeldscherm uit en sluit de videokabel weer aan. Schakel vervolgens de computer en het beeldscherm weer in.

Als het beeldscherm na de voorgaande procedure leeg blijft, controleer dan de videocontroller en de computer, omdat het beeldscherm naar behoren functioneert.



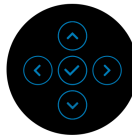
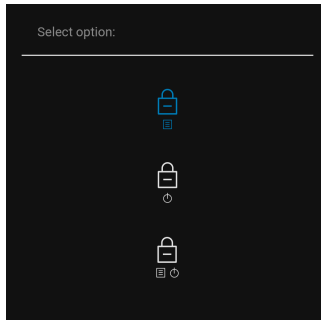
De joystick gebruiken om knoppen te vergrendelen/ontgrendelen

De aan/uitknop en joystickknoppen blokkeren

U kunt de joystick en aan/uitknoppen vergrendelen zodat het OSD-menu niet kan worden geopend en het beeldscherm niet kan worden in- of uitgeschakeld.

De knoppen vergrendelen:

1. Duw de joystick **omhoog** of **omlaag** of **naar links** of **naar rechts** en houd 4 seconden vast totdat een menu verschijnt.

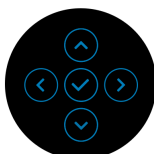
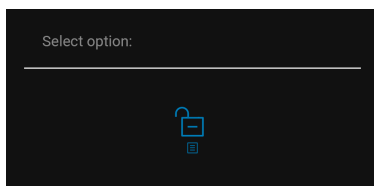


2. Selecteer een van de volgende opties:

- **Menu Buttons (Menuknoppen)**: alle joystickfuncties worden geblokkeerd en zijn niet toegankelijk voor de gebruiker.
- **Power Buttons (Aan/uitknop)**: alleen de **Aan/uitknop** wordt geblokkeerd en is niet toegankelijk voor de gebruiker.
- **Menu + Power Buttons (Menu + Aan/uitknoppen)**: zowel de joystick als de **Aan/uitknop** worden geblokkeerd en zijn niet toegankelijk voor de gebruiker.



Ontgrendel de knop(pen) door de joystick **omhoog** of **omlaag** of **naar links** of **naar rechts** te drukken en 4 seconden vast te houden. Kies het **Ontgrendelingspictogram** om de knop(pen) te ontgrendelen.



USB Type-C-opladen altijd aan

U kunt met het beeldscherm een laptop of mobiel apparaat altijd opladen via de USB Type-C-kabel, zelfs als het beeldscherm is uitgeschakeld. Zie **USB-C Charging 90W (USB-C-opladen 90 W)** voor meer informatie.

U kunt de huidige firmwareversie controleren via **Firmware**. Als dit niet beschikbaar is, gaat u naar het downloadgedeelte van de ondersteuningswebsite van Dell en zoekt u het nieuwste applicatie-installatieprogramma (**Monitor Firmware Update Utility.exe**) en kijkt u verder in de Instructiegids voor het bijwerken van de firmware: www.dell.com/U3423WE.



Algemene problemen

De volgende tabel bevat algemene informatie over algemene beeldschermproblemen die u kunt tegenkomen en de bijbehorende mogelijke oplossingen:

Algemene symptomen	Wat u merkt	Mogelijke oplossingen
Geen videobeeld en aan/uitled is uit	Geen beeld	<ul style="list-style-type: none">• Zorg dat de videokabel die het beeldscherm en de computer verbindt correct en stevig is verbonden.• Controleer of het stopcontact correct functioneert met andere elektrische apparatuur.• Zorg dat de Aan/uitknop volledig is ingedrukt.• Zorg dat in het menu Input Source (Ingangsbron) de juiste ingangsbron is geselecteerd.
Geen videobeeld en aan/uitled is aan	Geen beeld of geen helderheid aan	<ul style="list-style-type: none">• Verhoog de helderheid en het contrast via de besturingselementen in de OSD.• Voer de zelftestfunctie van het beeldscherm uit.• Controleer of de stekker van de videokabel verbogen of kapotte pinnen heeft.• Voer de ingebouwde diagnostiek uit.• Zorg dat in het menu Input Source (Ingangsbron) de juiste ingangsbron is geselecteerd.
Onscherp beeld	Het beeld is onscherp, wazig of er zijn beeldschaduwen	<ul style="list-style-type: none">• Gebruik geen verlengsnoeren voor videokabels.• Herstel de fabrieksinstellingen van het beeldscherm.• Stel de videoresolutie in op de juiste beeldverhouding.



Trillerig/ schokkerig beeld	Golvend beeld of kleine bewegingen	<ul style="list-style-type: none"> • Herstel de fabrieksinstellingen van het beeldscherm. • Controleer de omgevingsfactoren. • Zet het beeldscherm op een andere plek en test het in een andere ruimte.
Ontbrekende pixels	Lcd-scherm heeft vlekken	<ul style="list-style-type: none"> • Zet het beeldscherm uit en weer aan. • Een pixel die permanent uit is, is een natuurlijk defect dat kan optreden in lcd-technologie. • Voor meer informatie over de Dell richtlijnen voor beeldschermpixels, zie de Support-website van Dell op: http://www.dell.com/pixelguidelines.
Vastzittende pixels	Lcd-scherm heeft heldere vlekken	<ul style="list-style-type: none"> • Zet het beeldscherm uit en weer aan. • Een pixel die permanent uit is, is een natuurlijk defect dat kan optreden in lcd-technologie. • Voor meer informatie over de Dell richtlijnen voor beeldschermpixels, zie de Support-website van Dell op: http://www.dell.com/pixelguidelines.
Problemen met helderheid	Het beeld is te donker of te helder	<ul style="list-style-type: none"> • Herstel de fabrieksinstellingen van het beeldscherm. • Pas de helderheid en het contrast aan via de besturingselementen in de OSD.
Geometrische vervorming	Het scherm is niet correct gecentreerd	<ul style="list-style-type: none"> • Herstel de fabrieksinstellingen van het beeldscherm.



Horizontale/ verticale strepen	Het scherm vertoont een of meer strepen	<ul style="list-style-type: none"> • Herstel de fabrieksinstellingen van het beeldscherm. • Voer de zelftestfunctie van het beeldscherm uit en bekijk of deze strepen ook optreden in de zelftestmodus. • Controleer of de stekker van de videokabel verbogen of kapotte pinnen heeft. • Voer de ingebouwde diagnostiek uit.
Synchronisatieproblemen	Het scherm is vervormd of lijkt gescheurd	<ul style="list-style-type: none"> • Herstel de fabrieksinstellingen van het beeldscherm. • Voer de zelftestfunctie van het beeldscherm uit en bekijk of de vervorming ook optreedt in de zelftestmodus. • Controleer of de stekker van de videokabel verbogen of kapotte pinnen heeft. • Start de computer op in de veilige modus.
Veiligheidsproblemen	Zichtbare tekenen van rook of vonken	<ul style="list-style-type: none"> • Voer geen probleemoplossende stappen uit. • Neem onmiddellijk contact op met Dell.
Regelmatige problemen	Beeldschermstoringen treden af en toe op	<ul style="list-style-type: none"> • Zorg dat de videokabel die het beeldscherm en de computer verbindt correct en stevig is verbonden. • Herstel de fabrieksinstellingen van het beeldscherm. • Voer de zelftestfunctie van het beeldscherm uit en bekijk of de problemen ook optreden in de zelftestmodus.



Ontbrekende kleur	Het beeld mist een kleur	<ul style="list-style-type: none"> • Voer de zelftestfunctie van het beeldscherm uit. • Zorg dat de videokabel die het beeldscherm en de computer verbindt correct en stevig is verbonden. • Controleer of de stekker van de videokabel verbogen of kapotte pinnen heeft.
Onjuiste kleur	Kleur van het beeld klopt niet	<ul style="list-style-type: none"> • Probeer een andere Preset Mode (Voorinstellingen) in de instellingen van Color (Kleur) in de OSD. Pas de R/G/B-waarden aan bij Custom Color (Aangepaste kleur) in de instellingen Color (Kleur) van de OSD. • Verander de Input Color Format (Kleurindeling van ingang) in RGB of YCbCr/YPbPr in de instellingen van Color (Kleur) in de OSD. • Voer de ingebouwde diagnostiek uit.
Ingebrand nabeeld van een statische afbeelding blijft na geruime tijd achter op het beeldscherm	Een zwakke schaduw van de statische afbeelding verschijnt op het scherm	<ul style="list-style-type: none"> • Zet het scherm uit na enkele minuten inactiviteit. Dit kan worden aangepast in het Energiebeheer van Windows of de instelling voor energiebesparing op een Mac. • U kunt ook een dynamisch wisselende schermbeveiliging gebruiken.



Productspecifieke problemen

Algemene symptomen	Wat u merkt	Mogelijke oplossingen
Schermbild is te klein	Beeld is gecentreerd op het scherm, maar vult niet het gehele weergavegebied op	<ul style="list-style-type: none"> Controleer de instelling Aspect Ratio (Beeldverhouding) in het menu Display (Scherm) in de OSD. Herstel de fabrieksinstellingen van het beeldscherm.
Kan het beeldscherm niet aanpassen met de knoppen aan de voorkant	OSD verschijnt niet op het scherm	<ul style="list-style-type: none"> Zet het beeldscherm uit, trek het netsnoer los, sluit het weer aan en schakel het beeldscherm weer in. Controleer of het OSD-menu is geblokkeerd. Als dit het geval is, houdt u de joystick 4 seconden omhoog/omlaag/naar links/naar rechts gedrukt om te ontgrendelen (zie Lock (Slot) voor meer informatie).
Geen ingangssignaal wanneer besturingselementen worden ingedrukt	Geen beeld, led brandt wit	<ul style="list-style-type: none"> Controleer de signaalbron. Zorg dat de computer niet in de stand-bystand staat door de muis te bewegen of op een toets van het toetsenbord te drukken. Controleer of de signaalkabel correct is aangesloten. Sluit indien nodig de signaalkabel weer aan. Start de computer of videospeler opnieuw op.
Het beeld vult niet het hele scherm	Het beeld kan de hoogte of breedte van het scherm niet opvullen	<ul style="list-style-type: none"> Vanwege verschillende video-indelingen (beeldverhoudingen) van dvd's, wordt het beeld wellicht op volledig scherm weergegeven. Voer de ingebouwde diagnostiek uit.



Geen videobeeld op HDMI/DisplayPort/USB Type-C-poort	Wanneer op de poort een dongle/dockingapparaat is aangesloten, is geen videobeeld zichtbaar als de Thunderbolt-kabel van de laptop wordt losgekoppeld of aangesloten	<ul style="list-style-type: none"> • Koppel de HDMI/DisplayPort/USB Type-C-kabel los van de dongle/dockingapparaat. Sluit vervolgens de HDMI/DisplayPort/USB Type-C-kabel direct aan op de laptop.
Geen netwerkverbinding	Netwerkverbinding valt weg of wordt onderbroken	<ul style="list-style-type: none"> • Controleer of USB-C Prioritization (USB-C-prioriteit) is ingesteld op High Data Speed (Hoge datasnelheid). • Schakel het beeldscherm niet uit tijdens een netwerkverbinding.

Specifieke problemen met de Universal Serial Bus (USB)

Algemene symptomen	Wat u merkt	Mogelijke oplossingen
USB-interface functioneert niet	USB-randapparatuur functioneert niet	<ul style="list-style-type: none"> • Controleer of het beeldscherm is ingeschakeld. • Sluit de upstreamkabel weer aan op de computer. • Sluit de USB-randapparatuur weer aan (downstreamaansluiting). • Zet het beeldscherm uit en weer aan. • Start de computer opnieuw op. • Sommige USB-apparaten zoals externe draagbare harde schijven hebben meer elektrische stroom nodig. Sluit het apparaat direct aan op het computersysteem.



USB Type-C-poort levert geen stroom	USB-randapparatuur kan niet worden opgeladen	<ul style="list-style-type: none"> Controleer of het verbonden apparaat voldoet aan de USB-C-specificatie. De USB Type-C-poort ondersteunt USB 3.2 Gen2 en een vermogen van 90 W. Controleer of u de USB Type-C-kabel gebruikt die bij het beeldscherm is geleverd.
Super speed USB 10 Gbps (USB 3.2 Gen2) interface is traag	Super speed USB 10 Gbps (USB 3.2 Gen2) randapparatuur functioneert traag of helemaal niet	<ul style="list-style-type: none"> Controleer of de computer beschikt over functionaliteit met super speed USB 10 Gbps (USB 3.2 Gen2). Bepaalde computers hebben afzonderlijke USB 3.2-, USB 2.0- en USB 1.1-poorten. Zorg dat je juiste USB-poort wordt gebruikt. Sluit de upstreamkabel weer aan op de computer. Sluit de USB-randapparatuur weer aan (downstreamaansluiting). Start de computer opnieuw op.
Draadloze USB-randapparatuur stopt met functioneren wanneer een USB 3.2-apparaat wordt aangesloten	Draadloze USB-randapparatuur reageert traag of functioneert alleen naarmate de afstand tot de ontvanger afneemt	<ul style="list-style-type: none"> Verhoog de afstand tussen de USB 3.2-randapparatuur en de draadloze USB-ontvanger. Plaats de draadloze USB-ontvanger zo dicht mogelijk bij de draadloze USB-randapparatuur. Gebruik een USB-verlengkabel om de draadloze USB-ontvanger zo ver mogelijk van de USB 3.2-poort te plaatsen.



Problemen met de luidsprekers

Specifieke symptomen	Wat u merkt	Mogelijke oplossingen
Er komt geen geluid uit de externe luidsprekers	Kan geen geluid horen	<ul style="list-style-type: none">• Zet het beeldscherm uit, trek het netsnoer van het beeldscherm los, sluit het weer aan en schakel het beeldscherm weer in.• Zorg of de audiokabel correct is aangesloten op de audio-lijn-uitpoort en op de externe luidsprekers.• Koppel de audiokabel los en weer vast op de audio-lijn-uitpoort en op de externe luidsprekers.• Herstel de fabrieksinstellingen van het beeldscherm.



Informatie over regelgeving

FCC-verklaringen (alleen voor de V.S.) en andere informatie over regelgeving

Voor FCC-verklaringen en andere informatie over regelgeving, zie de website over het voldoen aan regelgeving op www.dell.com/regulatory_compliance.

EU-productdatabase voor energielabel en productinformatieblad

U3423WE: <https://eprel.ec.europa.eu/qr/1264609>



Contact met Dell

Zie www.dell.com/contactdell voor het opnemen van contact met Dell over verkoop, technische ondersteuning en problemen voor de klantenservice.



OPMERKING: De beschikbaarheid hiervan verschilt per land en product, en bepaalde diensten zijn wellicht niet in uw land beschikbaar.



OPMERKING: Als u geen actieve internetverbinding hebt, vindt u de contactgegevens op de factuur, pakbon, rekening of in de productcatalogus van Dell.

