

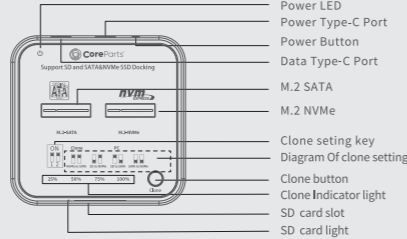


## User Manual

### Dual bay USB-C SSD Duplicator

#### Specification

##### 2 Bay M.2 SSD Docking Station & Duplicator



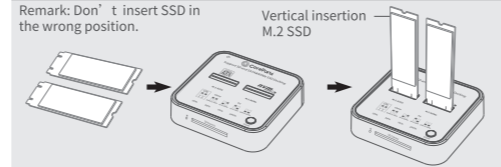
Brand	CoreParts
Product name	2 Bay M.2 SSD Docking Station & Duplicator
SSD Type	M-key / B&M key NVMe / SATA M.2 SSD
SD support	SD Express 7.1 and backward
Rating	DC: 5V, 3A
Product interface	Type-C
Speed	10Gbps
Function	Data read and write, 1:1 Clone without connecting to PC
System	WindowsXP/7/8/8.1/10, MAC OS
Package	Docking Station, User manual, Type-C cable, Power adapter

①

#### Quick Installation Guide

##### 1. PC mode(Read and Write)

1.1. Insert M.2 SATA/M.2 NVMe SSD in vertical direction, Insert SD Express Card connect 2 USB-C cables to data type C port and PC USB port.



1.2. Plug USB-C end to PC. Plug USB-A end to power, connect to power supply. Press the power button.

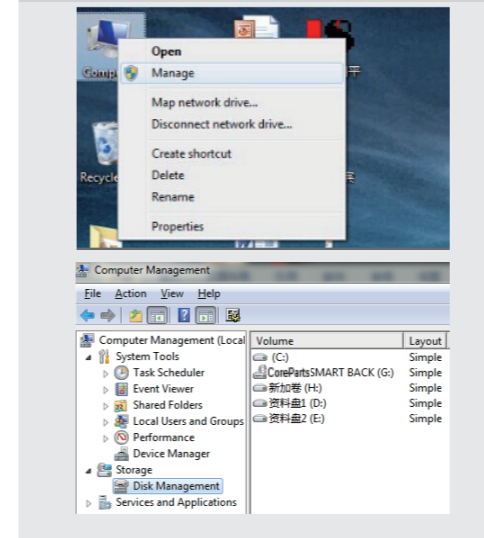


Remark: Workable with one SSD or two SSD.

②

##### 2. New hard drive format

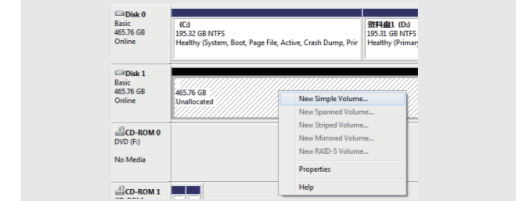
2.1. View "Computer-Manager - Disk Management" to find the new disk.



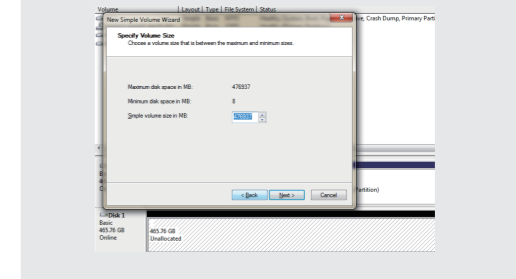
③

##### 2. New hard drive format

2.2. Right click the "Disk1", then click "New Simple Volume".



2.3. According to the instruction, choose the size of partition, then click "Next" to finish.

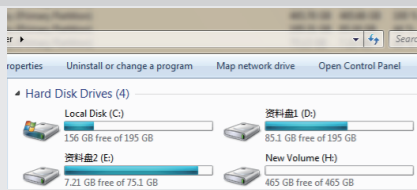


④

#### Quick Installation Guide

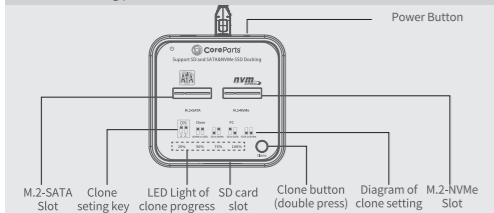
##### 2. New hard drive format

2.4. Then you can find the new hard disk in the "Computer", it's ready to use.



##### 3. Clone

3.1. Insert SATA M.2 SSD in the "M.2-SATA" slot, NVMe M.2 SSD in the "M2-NVMe" slot, SD card in the "SD Express" Slot. (Kindly note: Don't insert the SSD in the wrong position)



⑤

#### Operation Guide

##### 3. Clone

3.2. Set the clone mode according to the diagram (Remark: Capacity of Source SSD must be ≤ Target SSD)

3.3. Connect power cable to power, press the power button, light of M.2-SATA and M.2 NVMe / SD (Express) Card will be on. Double press the clone button, the light of 25% will flash, when the light of 100% is on(not flash), clone is completed.



⑥

#### Operation Guide

##### 4. How To Set the Clone Mode

4.1. NVMe to SATA: push the key 1 and 2 up, insert the SSD in the corresponding slot, connect the power cable, press the power button, when the power on and the SSD is identified, double press the clone button to clone.



4.2. SATA to NVMe: push the key 1 and 2 down, insert the SSD in the corresponding slot, connect the power cable, press the power button, when the power on and the SSD is identified, double press the clone button to clone.



4.3. SD to SATA: push the key 1 up, key 2 down, insert the SATA M.2 SSD and SD (Express) Card in the corresponding slot, connect the power cable, press the power button, when the power on and the SSD / SD (Express) Cards identified, double press the clone button to clone.



4.4. SD to NVMe: push the key 1 down, key 2 up, insert the NVMe M.2 SSD and SD (Express) Card in the corresponding slot, connect the power cable, press the power button, when the power on and the SSD / SD (Express) Card is identified, double press the clone button to clone.



⑦

#### IMPORTANT WEEE INFORMATION

This symbol on the product(s) and / or accompanying documents indicates that, under the new Directive 2012/19/EU on waste electrical and electronic equipment (WEEE), product(s) used electrical and electronic equipment (WEEE) should not be mixed with general household waste. For proper treatment, recovery and recycling, please take this product(s) to designated collection points where it will be accepted free of charge.

Disposing of this product correctly will help save valuable resources and prevent any potential negative effects on human health and the environment, which could otherwise arise from inappropriate waste handling.

Please contact your local authority for further details of your nearest designated collection point. Penalties may be applicable for incorrect disposal of this waste, in accordance with your national legislation.

**For professional users in the European Union**  
If you wish to discard electrical and electronic equipment (EEE), please contact your dealer or supplier for further information.

#### WARRANTY

This product is covered by a 2 year warranty, please contact your dealer in case of defects.

Please take care and dispose of this product correctly according to national and local WEEE legislation. Please note that all names, models and trademarks are the sole property of their respective owners. CoreParts® is a registered trademark of EET Group A/S.

Device composition, specifications and illustration shown on the packaging is for informative purposes only and may differ from the actual product.

Imported into the EU by EET Group A/S  
Tempovej 41, 2750 Ballerup, Denmark

Designed in Denmark  
Made in China



#### Elektro- und Elektronikgerätegesetz (ElektroG) INFORMATION

**Getrennte Erfassung von Altgeräten**  
Elektro- und Elektronikgeräte, die zu Abfall geworden sind, werden als Altgeräte bezeichnet. Besitzer von Altgeräten haben diese einer vom sortierten Siedlungsabfall getrennten Erfassung zuzuführen. Altgeräte gehören insbesondere nicht in den Hausmüll, sondern in spezielle Sammel- und Rückgabesysteme.

**Batterien und Akkus sowie Lampen**  
Besitzer von Altgeräten haben Altbatterien und Alttakkumulatoren, die nicht vom Altgerät umschlossen sind, sowie Lampen, die zerstörungsfrei aus dem Altgerät entnommen werden können, im Regelfall vor der Abgabe an einer Erfassungsstelle vom Altgerät zu trennen. Dies gilt nicht, soweit Altgeräte einer Vorbereitung zur Wiederverwendung unter Beteiligung eines öffentlich-rechtlichen Entsorgungsträgers zugeführt werden.

**Möglichkeiten der Rückgabe von Altgeräten**  
Besitzer von Altgeräten aus privaten Haushalten können diese bei den Sammelstellen der öffentlich-rechtlichen Entsorgungsträger oder bei den von Herstellern oder Vertriebern im Sinne des ElektroG eingerichteten Rücknahmestellen unentgeltlich abgeben.

Rücknahmepflichtig sind Geschäfte mit einer Verkaufsfläche von mindestens 400 m² für Elektro- und Elektronikgeräte sowie diejenigen Lebensmittelgeschäfte mit einer Gesamtverkaufsfläche von mindestens 800 m², die mehrmals pro Jahr oder dauerhaft Elektro- und Elektronikgeräte anbieten und auf dem Markt bereitstellen. Dies gilt auch bei Vertrieb unter Verwendung von Fernkommunikationsmitteln, wenn die Lager- und Versandflächen für Elektro- und Elektronikgeräte mindestens 400 m² betragen oder die gesamten Lager- und Versandflächen mindestens 800 m² betragen. Vertrieber haben die Rücknahme grundsätzlich durch geeignete Rückgabemöglichkeiten in zumutbarer Entfernung zum jeweiligen Endnutzer zu gewährleisten.

Die Möglichkeit der unentgeltlichen Rückgabe eines Altgerätes besteht bei rücknahmepflichtigen Vertriebern unter anderem dann, wenn ein neues gleichartiges Gerät, das im Wesentlichen die gleichen Funktionen erfüllt, an einen Endnutzer abgegeben wird.

Wenn ein neues Gerät an einen privaten Haushalt ausgeliefert wird, kann das gleichartige Altgerät auch dort zur unentgeltlichen Abholung übergeben werden, dies gilt bei einem Vertrieb unter Verwendung von Fernkommunikationsmitteln für Geräte der Kategorien 1, 2 oder 4 gemäß § 2 Abs. 1 ElektroG, nämlich „Wärmeüberträger“, „Bildschirmgeräte“ oder „Großgeräte“ (letztere mit mindestens einer äußeren Abmessung über 50 Zentimeter). Zu einer entsprechenden Rückgabe-Absicht werden Endnutzer beim Abschluss eines Kaufvertrages befragt. Außerdem besteht die Möglichkeit der unentgeltlichen Rückgabe bei Sammelstellen der Vertrieber unabhängig vom Kauf eines neuen Gerätes für solche Altgeräte, die in keiner äußeren Abmessung größer als 25 Zentimeter sind, und zwar beschränkt auf drei Altgeräte pro Geräteart.

**Datenschutz-Hinweis**  
Altgeräte enthalten häufig sensible personenbezogene Daten. Dies gilt insbesondere für Geräte der Informations- und Telekommunikationstechnik wie Computer und Smartphones. Bitte beachten Sie in Ihrem eigenen Interesse, dass für die Löschung der Daten auf den zu entsorgenden Altgeräten jeder Endnutzer selbst verantwortlich ist.

**Bedeutung des Symbols „durchgestrichene Mülltonne“**  
as auf Elektro- und Elektronikgeräten regelmäßig abgetes Symbol einer durchgestrichenen Mülltonne weist darauf hin, dass das jeweilige Gerät am Ende seiner Lebensdauer getrennt vom sortierten Siedlungsabfall zu erfassen ist.