




# Monitor Dell E2724HS

## Guida dell'utente

**Modello monitor:** E2724HS  
**Modello di conformità:** E2724HSc



-  **NOTA: UNA NOTA** segnala informazioni importanti che aiutano a fare un migliore utilizzo del proprio computer.
-  **ATTENZIONE:** Un richiamo all'ATTENZIONE indica potenziali danni all'hardware o la perdita dei dati se non sono seguite le istruzioni.
-  **AVVISO:** Un AVVISO segnala il potenziale di danni alle proprietà, di lesioni personali o di morte.

**Copyright © 2023 Dell Inc. o relative filiali. Tutti i diritti riservati.** Dell, EMC e altri marchi sono marchi di fabbrica di Dell Inc. o delle sue filiali. Altri marchi potrebbero essere marchi di fabbrica appartenenti ai rispettivi proprietari.

2023 – 02

Rev. A00



# Indice

<b>Istruzioni per la sicurezza</b> . . . . .	<b>6</b>
<b>Informazioni sul monitor</b> . . . . .	<b>7</b>
Contenuti della confezione . . . . .	7
Caratteristiche del prodotto . . . . .	9
Identificazione delle parti e dei controlli . . . . .	10
Vista frontale . . . . .	10
Vista posteriore . . . . .	11
Vista laterale . . . . .	12
Vista inferiore . . . . .	12
<b>Specifiche del monitor</b> . . . . .	<b>13</b>
Specifiche altoparlanti . . . . .	14
Specifiche sulla risoluzione . . . . .	14
Modalità di visualizzazione predefinite . . . . .	15
Caratteristiche fisiche . . . . .	18
Caratteristiche ambientali . . . . .	19
Funzionalità Plug-and-Play . . . . .	20
Qualità del monitor LCD e criteri sui pixel . . . . .	20
Ergonomia . . . . .	20
Per maneggiare e spostare il display . . . . .	23
Linee guida sulla manutenzione . . . . .	24
Pulizia del monitor . . . . .	24
Installazione del monitor . . . . .	26



Collegamento del supporto . . . . .	26
Collegamento del monitor . . . . .	27
Collegamento del cavo VGA/HDMI/DP (acquistato separatamente) . . . . .	27
Organizzazione dei cavi . . . . .	28
Rimozione del supporto . . . . .	29
Per rimuovere il coperchio VESA . . . . .	30
Montaggio a parete (optional) . . . . .	31
<b>Funzionamento del monitor . . . . .</b>	<b>32</b>
Accensione del monitor . . . . .	32
Utilizzo dei tasti di comando. . . . .	33
Tasti di comando . . . . .	33
Uso della funzione OSD Lock (Blocco OSD) . . . . .	34
Utilizzare il menu Lock (Blocco) per bloccare i tasti. . . . .	34
Utilizzare il tasto di comando del pannello anteriore per bloccare i tasti. . . . .	35
Per sbloccare i tasti. . . . .	36
Comandi OSD . . . . .	37
Uso del menu OSD (On-Screen Display) . . . . .	38
Accesso al menu OSD . . . . .	38
Impostazione della risoluzione massima . . . . .	55
Uso della funzione di inclinazione, oscillazione e regolazione dell'altezza . . . . .	56
Inclinazione, rotazione . . . . .	56
Regolazione dell'altezza. . . . .	57




<b>Risoluzione dei problemi. . . . .</b>	<b>58</b>
Diagnostica. . . . .	58
Diagnostica integrata . . . . .	60
Problemi comuni . . . . .	62
Problemi specifici del prodotto . . . . .	66
<b>Appendice. . . . .</b>	<b>67</b>
Dichiarazione FCC (solo Stati Uniti) ed altre informazioni sulle normative. . . . .	67
Contattare Dell . . . . .	67
Database dei prodotti dell'UE per l'etichetta energetica e la scheda informativa del prodotto . . . . .	67



# Istruzioni per la sicurezza

Usare le seguenti indicazioni di sicurezza per proteggere il monitor da danni potenziali e garantire la sicurezza personale. Salvo diversamente specificato, ogni procedura inclusa in questo documento presuppone che abbiate letto le informazioni sulla sicurezza fornite con il monitor.

 **Prima di utilizzare il monitor, leggere le informazioni sulla sicurezza fornite con il monitor e anche stampate sul prodotto. Conservare la documentazione in un luogo sicuro per riferimenti futuri.**

 **ATTENZIONE: L'utilizzo dei controlli, delle regolazioni o delle procedure in modo diverso da quello specificato in questo documento può esporre a scosse elettriche, pericoli elettrici e/o pericoli meccanici.**

- Collocare il monitor su una superficie solida e maneggiarlo con cura. Lo schermo è fragile e può danneggiarsi se lasciato cadere o colpito bruscamente.
- Accertarsi che il monitor abbia valori nominali elettrici tali da funzionare con l'alimentazione CA disponibile nella propria regione geografica.
- Tenere il monitor a temperatura ambiente. Condizioni di freddo o caldo eccessivo possono influire negativamente sul cristallo liquido del display.
- Collegare il cavo di alimentazione dal monitor ad una presa a muro che si trovi in prossimità e sia accessibile. Fare riferimento a [Collegamento del monitor](#).
- Non collocare e utilizzare il monitor su una superficie bagnata o vicino all'acqua.
- Non sottoporre il monitor a forti vibrazioni o condizioni di forte impatto. Ad esempio, non collocare il monitor all'interno di un bagagliaio.
- Scollegare il monitor se si prevede di non usarlo per un periodo di tempo prolungato.
- Per evitare scosse elettriche, non tentare di rimuovere alcun coperchio o toccare l'interno del monitor.
- Leggere con attenzione queste istruzioni. Conservare questo documento per riferimenti futuri. Attenersi a tutte le avvertenze ed istruzioni riportate sul prodotto.
- Alcuni monitor possono essere montati a parete utilizzando il supporto VESA venduto separatamente. Assicurarsi di utilizzare le specifiche VESA corrette come indicato nella sezione relativa al montaggio a parete della Guida dell'utente.

Fare riferimento al documento *Informazioni sulla sicurezza, ambientali e di carattere regolamentare (SERI)* in dotazione con il monitor per informazioni sulle istruzioni per la sicurezza.



# Informazioni sul monitor

## Contenuti della confezione

Il monitor è inviato con gli elementi mostrati nella tabella di seguito. Se un componente è mancante, contattare Dell. Fare riferimento a [Contattare Dell](#) per altre informazioni.

**NOTA:** Alcuni elementi potrebbero essere accessori optional e potrebbero non essere inviati insieme al monitor. Alcune funzioni o supporti potrebbero non essere disponibili in alcuni paesi.

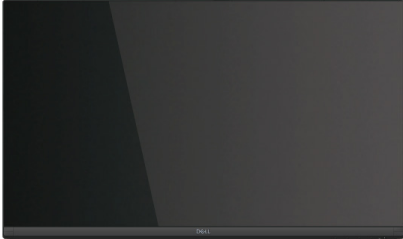

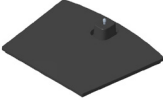

Immagine componente	Descrizione componente
	Schermo
	Supporto
	Base
	Coprivite VESA



Immagine componente	Descrizione componente
	<p>Cavo di alimentazione (varia in base al Paese)</p>
	<p>Cavo HDMI 1.4</p>
	<p>Cavo VGA (solo regione Giappone)</p>
	<ul style="list-style-type: none"> <li>• Guida introduttiva</li> <li>• Informazioni sulla sicurezza, ambientali e di carattere regolamentare</li> </ul>





## Caratteristiche del prodotto

Il monitor Dell E2724HS è dotato di schermo LCD TFT (Thin-Film Transistor) a matrice attiva con retroilluminazione a LED. Le caratteristiche elettriche del monitor includono:

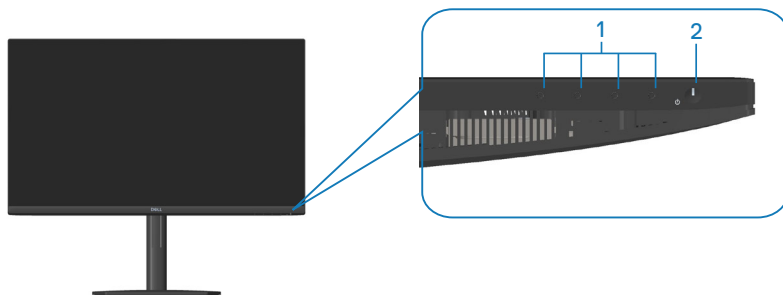
- Area di visualizzazione del display 68,60 cm (27,0 pollici) (misurati diagonalmente).
- Ampio angolo di visione di 178 gradi in verticale e orizzontale.
- Rapporto di contrasto statico (3.000:1).
- Capacità di regolazione dell'altezza.
- Due altoparlanti incorporati.
- Risoluzione 1920 x 1080, con supporto schermo intero per risoluzioni più basse.
- Connettività semplice con sistemi legacy e nuovi tramite HDMI o DisplayPort.
- Connettività digitale con DisplayPort o HDMI (supporto FHD a 60 Hz come specificato in HDMI 1.4).
- Capacità Plug and Play, se supportata dal computer.
- Menu di regolazione OSD per una facile impostazione ed ottimizzazione dello schermo.
- Supporto rimovibile e fori di montaggio VESA 100 mm che consentono la flessibilità nelle soluzioni di montaggio.
- Alloggio antifurto.
- $\leq 0,3$  W in Standby Mode (Modalità Standby).
- Supporta Dell Display Manager.
- Ottimizzare il comfort visivo con uno schermo antisfarfallio con certificazione TÜV.
- Omologato TÜV La funzione ComfortView è stata progettata per ridurre la quantità di luce blu emessa dal monitor per ottimizzare il comfort visivo.

**⚠ AVVISIO: I possibili effetti a lungo termine dell'emissione di luce blu dal monitor potrebbero causare danni alla vista, compresi, ma non solo, affaticamento degli occhi e affaticamento visivo. La funzione ComfortView con certificazione TÜV è stata progettata per ridurre la quantità di luce blu emessa dal monitor per ottimizzare il comfort visivo.**



## Identificazione delle parti e dei controlli

### Vista frontale

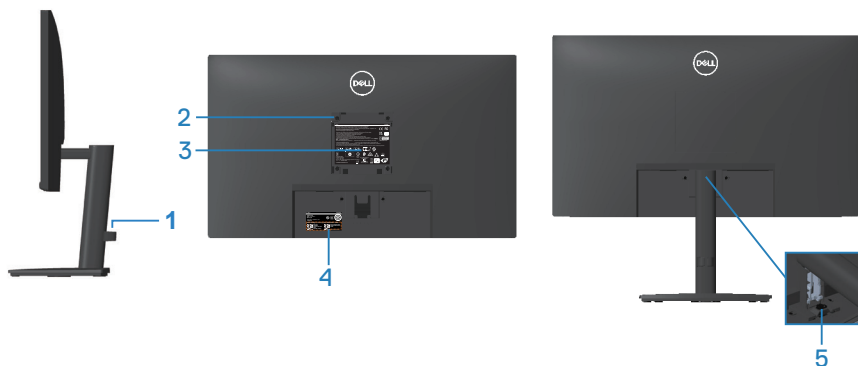


### Tasti di comando

Etichetta	Descrizione	Uso
1	Tasti di funzionamento	Per accedere al menu OSD. (Fare riferimento a <b>Utilizzo dei tasti di comando</b> per altre informazioni)
2	Tasto d'accensione/ spegnimento (con indicatore LED)	Per accendere o spegnere il monitor. La spia bianca fissa indica che il monitor è acceso e perfettamente funzionante. La spia bianca lampeggiante indica che il monitor è in Standby Mode (Modalità Standby).



## Vista posteriore



senza supporto per monitor

con supporto per monitor

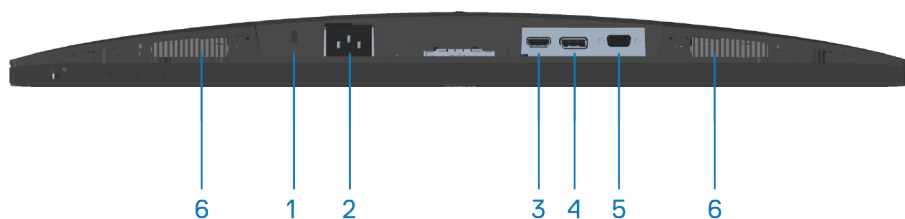
Etichetta	Descrizione	Uso
1	Fermaglio di gestione dei cavi	Organizza i cavi quando vengono disposti attraverso la fessura.
2	Fori di montaggio VESA (100mm x 100mm - dietro la copertura VESA)	Installare il monitor alla parete utilizzando un apposito kit compatibile VESA (100mm x 100mm). (Fare riferimento a <b>Montaggio a parete (optional)</b> per altre informazioni)  <b>NOTA: Il kit di montaggio su parete non viene fornito con il monitor ed è venduto separatamente.</b>
3	Etichetta di informazioni sulle normative	Elenca le approvazioni delle autorità di regolamentazione.
4	Etichetta di conformità (compresi codice a barre, numero di serie ed etichetta codice di servizio)	Elenca le approvazioni delle autorità di regolamentazione. Fare riferimento a questa etichetta quando ci si mette in contatto con il Supporto tecnico Dell. Il codice di servizio è un identificatore alfanumerico univoco che consente ai tecnici Dell di identificare i componenti hardware del computer e accedere alle informazioni di garanzia.
5	Vite a testa zigrinata del supporto	Per rimuovere il supporto dal monitor.



## Vista laterale



## Vista inferiore



### Veduta inferiore senza base del monitor

Etichetta	Descrizione	Uso
1	Alloggio antifurto (basato sullo slot di sicurezza Kensington)	Proteggere il monitor usando una serratura di sicurezza (acquistata separatamente) per impedire movimenti non autorizzati del monitor.
2	Porta di alimentazione	Collegare il cavo di alimentazione
3	Porta HDMI	Collegare il computer con il cavo HDMI.
4	Porta DP	Per il collegamento del computer utilizzando il cavo DP.
5	Porta VGA	Collegare il computer con il cavo VGA.
6	Altoparlanti	Per fornire uscita audio.



## Specifiche del monitor

<b>Modello</b>	<b>E2724HS</b>
Tipo di schermo	LCD TFT a matrice attiva
Tipo di pannello	Allineamento verticale
Immagine visibile	
Diagonale	685,99 mm (27,01 pollici)
Orizzontale, Area attiva	597,89 mm (23,54 pollici)
Verticale, Area attiva	336,31 mm (13,24 pollici)
Area	2010,77 cm <sup>2</sup> (311,67 pollici <sup>2</sup> )
Risoluzione nativa e frequenza di aggiornamento	1920 x 1080 a 60 Hz (HDMI 1.4/DP 1.2/VGA)
Dimensioni pixel	0,3114 mm x 0,3114 mm
Pixel per pollice (PPI)	81,57
Angolo di visuale	
Orizzontale	178° (tipico)
Verticale	178° (tipico)
Uscita luminanza	300 cd/m <sup>2</sup> (tipico)
Rapporto di contrasto	3000 a 1 (tipico)
Rivestimento superficiale	Antiriflesso con durezza 3H
Retroilluminazione	Sistema edgelight LED
Tempo di risposta (da grigio a grigio)	
	8 ms (modalità Normal (Normale))
	5 ms (modalità Fast (Rapido))
Profondità colore	16,7 milioni di colori
Gamma di colori	
	72% NTSC (CIE1931)
	83% NTSC (CIE1976)
Connettività	
	1 x HDMI (Ver 1.4)
	1 x DP (Ver 1.2)
	1 x VGA



Larghezza della cornice (bordo del monitor su area attiva)	
Parte superiore	7,54 mm
Sinistra/Destra	7,56 mm
Parte inferiore	20,47 mm
Regolabilità	
Inclinazione	Da -5° a 21°
Rotazione (Lazy Susan)	Da -173° a 173°
Regolazione altezza	130+/-5 mm
Compatibilità di Dell Display Manager	Sì
Sicurezza	Alloggio antifurto (blocco cavo venduto separatamente)
Altoparlanti integrati	2 x Uscita audio da 1 W

### Specifiche altoparlanti

Potenza nominale altoparlanti	2 X 1 W
Risposta in frequenza	315 Hz - 12,5 kHz
Impedenza	8 ohm

### Specifiche sulla risoluzione

<b>Modello</b>	<b>E2724HS</b>
Portata scansione orizzontale	Da 30 kHz a 85 kHz (automatica)
Portata scansione verticale	Da 56 Hz a 75 Hz (VGA) Da 48 Hz a 75 Hz (HDMI/DP) (automatico)
Risoluzione massima preimpostata	1920 x 1080 a 60 Hz



## Modalità di visualizzazione predefinite

### Modalità di visualizzazione predefinite VGA / DP / HDMI

Modalità di visualizzazione	Frequenza orizzontale (kHz)	Frequenza verticale (Hz)	Frequenza pixel (MHz)	Polarità di sincronia (Orizzontale/Verticale)
VESA, 640 x 480	37,50	75,00	31,50	-/-
VESA, 640 x 480	31,47	59,94	25,17	-/-
IBM, 720 x 400	31,47	70,08	28,32	-/+
VESA, 800 x 600	37,88	60,32	40,00	+/+
VESA, 800 x 600	46,88	75,00	49,50	+/+
VESA, 1024 x 768	48,36	60,00	65,00	-/-
VESA, 1024 x 768	60,02	75,03	78,75	+/+
VESA, 1152 x 864	67,50	75,00	108,00	+/+
VESA, 1280 x 1024	63,98	60,02	108,00	+/+
VESA, 1280 x 1024	79,98	75,02	135,00	+/+
VESA, 1600 x 900	60,00	60,00	108,00	+/+
VESA, 1920 x 1080	67,50	60,00	148,50	+/+



## Specifiche elettriche

Modello	E2724HS
Segnali di ingresso video	HDMI 1.4, 600 mV per ciascuna linea differenziale, 100 ohm di impedenza di ingresso per coppia differenziale  REGB analogico, 0,7 Volt +/-5%, polarità positiva con impedenza di ingresso di 75 Ohm  DP 1.2, 600 mV per ciascuna linea differenziale, impedenza di input di 100 Ohm per coppia differenziale
Tensione ingresso CA/frequenza/corrente	Da 100 V CA a 240 V CA/50 Hz o 60 Hz $\pm$ 3 Hz/1,5 A
Corrente in ingresso	120 V: 30 A (max.) a 0°C (avvio a freddo) 240 V: 60 A (max.) a 0°C (avvio a freddo)
Consumo energetico	0,3 W (Off Mode) (Modalità OFF) <sup>1</sup> 0,3 W (Standby Mode) (Modo standby) <sup>1</sup> 17 W (On Mode) (Modalità ON) <sup>1</sup> 30 W (Max.) <sup>2</sup> 14,8 W (Pon) <sup>3</sup> 47,09 kWh (TEC) <sup>3</sup>

<sup>1</sup> Come definito nelle norme UE 2019/2021 e UE 2019/2013.

<sup>2</sup> Impostazione di luminosità e contrasto max.

<sup>3</sup> Pon: Consumo energia in On Mode (Modalità ON) secondo quanto indicato nella versione Energy Star 8.0.

TEC: Consumo totale di energia in kWh come definito da Energy Star versione 8.0.

Il presente documento è solo informativo e riporta le prestazioni di laboratorio. Il prodotto può funzionare in modo diverso, a seconda del software, dei componenti e delle periferiche ordinati e non sarà obbligatorio aggiornare tali informazioni.

Di conseguenza, il cliente non deve affidarsi a queste informazioni per prendere decisioni in merito alle tolleranze elettriche o altro. Nessuna garanzia di accuratezza o completezza è espressa o implicita.





 **NOTA: Questo monitor è certificato ENERGY STAR.**

Questo prodotto è omologato per il programma ENERGY STAR nelle impostazioni predefinite che possono essere ripristinate con la funzione "Ripristino predefiniti" nel menu OSD. La modifica delle impostazioni predefinite o l'abilitazione di altre funzioni può aumentare l'assorbimento di corrente, che potrebbe superare il limite ENERGY STAR specificato.



## Caratteristiche fisiche

<b>Modello</b>	<b>E2724HS</b>
Tipo di cavo segnale	<ul style="list-style-type: none"><li>• Digitale: rimovibile, HDMI, a 19 pin</li><li>• Digitale: rimovibile, DP, a 20 pin (cavo non incluso)</li><li>• Analogico: rimovibile, D-Sub, a 15 pin</li></ul>
<b>Dimensioni (con supporto)</b>	
Altezza (estesa)	535,19 mm (21,07 pollici)
Altezza (compresso)	405,19 mm (15,95 pollici)
Larghezza	613,00 mm (24,13 pollici)
Profondità	217,22 mm (8,55 pollici)
<b>Dimensioni (senza supporto)</b>	
Altezza	364,32 mm (14,34 pollici)
Larghezza	613,00 mm (24,13 pollici)
Profondità	51,00 mm (2,01 pollici)
<b>Dimensioni della base</b>	
Altezza	268,74 mm (10,58 pollici)
Larghezza	265,52 mm (10,45 pollici)
Profondità	217,22 mm (8,55 pollici)
<b>Peso</b>	
Peso con imballo	7,73 kg (17,04 lb)
Peso con supporto e cavi	5,79 kg (12,76 lb)
Peso senza assieme supporto (senza cavi)	3,89 kg (8,58 lb)
Peso del supporto	1,47 kg (3,24 lb)
Brillantezza struttura frontale	Cornice nera 2-4 lucida



## Caratteristiche ambientali

<b>Modello</b>	<b>E2724HS</b>
<b>Standard conforme</b>	
<ul style="list-style-type: none"><li>• Monitor certificato ENERGY STAR</li><li>• EPEAT registrato, ove applicabile. La registrazione EPEAT varia in base al Paese. fare riferimento al sito <a href="http://www.epeat.net">www.epeat.net</a> per informazioni sulla stato della registrazione in base al paese.</li><li>• Conformità RoHS</li><li>• TCO Certified &amp; TCO Certified Edge</li><li>• BFR/PVC ridotto (le schede di circuito sono realizzate con laminati senza BFR/ PVC)</li><li>• Vetro senza arsenico e mercurio, solo per il pannello</li><li>• Soddisfa i requisiti attuali NFPA 99 sulla dispersione di corrente.</li></ul>	
<b>Temperatura</b>	
Operativa	Da 0°C a 40°C (da 32°F a 104°F)
Non operativa	<ul style="list-style-type: none"><li>• Immagazzinamento: Da -20°C a 60°C (da -4°F a 140°F)</li><li>• Spedizione: Da -20°C a 60°C (da -4°F a 140°F)</li></ul>
<b>Umidità</b>	
Operativa	Da 10% a 80% (senza condensa)
Non operativa	<ul style="list-style-type: none"><li>• Conservazione da 5% a 90% (senza condensa)</li><li>• Spedizione da 5% a 90% (senza condensa)</li></ul>
<b>Altitudine</b>	
Operativa (max.)	5.000 m (16.400 ft)
Non operativa (max.)	12.192 m (40.000 ft)
<b>Dissipazione termica</b>	<ul style="list-style-type: none"><li>• 102,39 BTU all'ora (max)</li><li>• 58,02 BTU all'ora (tipico)</li></ul>



## Funzionalità Plug-and-Play

Il monitor può essere installato su qualsiasi sistema compatibile Plug-and-Play. Il monitor fornisce automaticamente al computer il proprio EDID (Extended Display Identification Data) utilizzando i protocolli DDC (Display Data Channel) in modo che il sistema possa configurare e ottimizzare i parametri del monitor. La maggior parte delle installazioni del monitor sono automatiche; se voluto si possono selezionare altre impostazioni. Per altre informazioni su come cambiare le impostazioni del monitor, fare riferimento a **Funzionamento del monitor**.

## Qualità del monitor LCD e criteri sui pixel

Durante la procedura di produzione dei monitor LCD, non è inconsueto che uno o più pixel si blocchino in uno stato immutabile che sono difficili da vedere e non influenzano la qualità di visualizzazione o di usabilità. Per altre informazioni sulla qualità del monitor e sulla Pixel Policy Dell, consultare il sito Dell Support all'indirizzo [www.dell.com/pixelguidelines](http://www.dell.com/pixelguidelines).

## Ergonomia

**⚠ ATTENZIONE: L'uso improprio o prolungato della tastiera può provocare lesioni.**

**⚠ ATTENZIONE: La visualizzazione dello schermo del monitor per lunghi periodi di tempo può provocare affaticamento degli occhi.**

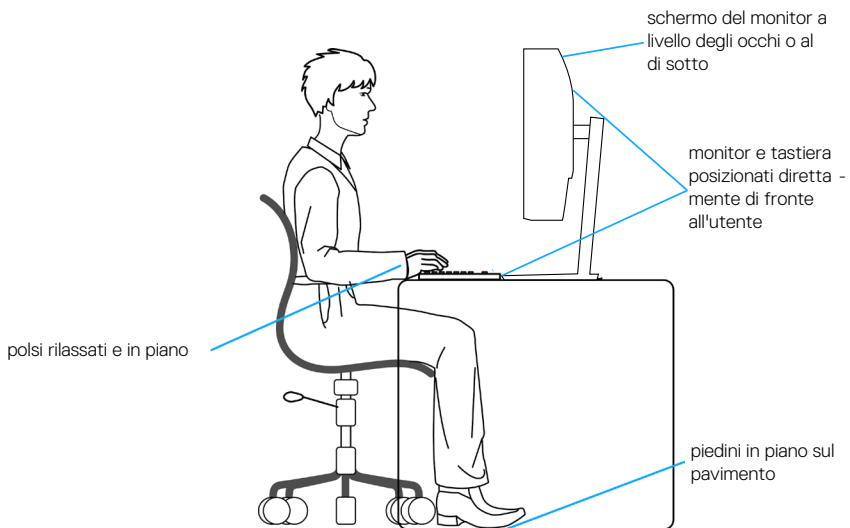
Per comodità ed efficienza, osservare le seguenti indicazioni durante l'installazione e l'utilizzo della workstation del computer:

- Collocare il computer in modo che il monitor e la tastiera siano direttamente davanti all'utente mentre lavora. In commercio sono disponibili ripiani speciali per posizionare correttamente la tastiera.
- Per ridurre il rischio di affaticamento visivo e dolori a collo, braccio, schiena o spalla usando il monitor per lunghi periodi di tempo, si consiglia di:
  1. Impostare una distanza dello schermo tra 50 cm e 70 cm dagli occhi.
  2. Battere spesso le palpebre per inumidire gli occhi o bagnarli con acqua dopo un uso prolungato del monitor.
  3. Effettuare pause regolari e frequenti per 20 minuti ogni due ore.
  4. Allontanare lo sguardo dal monitor e guardare un oggetto lontano 6 metri per almeno 20 secondi durante le pause.



- 5.** Effettuare lo stretching per alleviare la tensione nel collo, nel braccio, nella schiena e nelle spalle durante le pause.
- Assicurarsi che lo schermo del monitor sia all'altezza degli occhi o leggermente più in basso quando si è seduti davanti al monitor.
  - Regolare l'inclinazione del monitor, il suo contrasto e le impostazioni di luminosità.
  - Regolare l'illuminazione ambientale intorno (come luci a soffitto, lampade da scrivania e tende o persiane sulle finestre vicine) per ridurre al minimo i riflessi e l'effetto abbagliamento sullo schermo del monitor.
  - Utilizzare una sedia che garantisca un buon supporto per la parte bassa della schiena.
  - Tenere gli avambracci orizzontali con i polsi in una posizione comoda e neutra mentre si usa la tastiera o il mouse.
  - Lasciare sempre spazio per appoggiare le mani mentre si usa la tastiera o il mouse.
  - Lasciare riposare la parte superiore delle braccia in modo naturale su entrambi i lati.
  - Assicurarsi che i piedi siano appoggiati sul pavimento.
  - Quando si è seduti, assicurarsi che il peso delle gambe sia sui piedi e non sulla parte anteriore della sedia. Regolare l'altezza della sedia o, se necessario, usare un poggiatesta per mantenere una postura corretta.
  - Variare le attività lavorative. Cercare di organizzare il lavoro in modo da non doversi sedere e lavorare per lunghi periodi di tempo. Cercare di rimanere in piedi o alzarsi e camminare a intervalli regolari.
  - Mantenere l'area sotto la scrivania priva di ostacoli e cavi o cavi di alimentazione che potrebbero interferire con la seduta comoda o presentare un potenziale pericolo di inciampo.

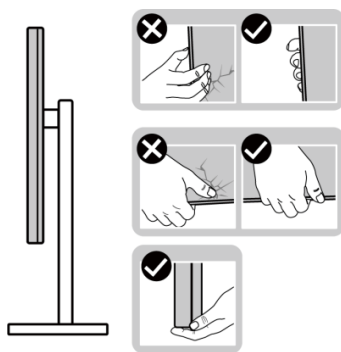




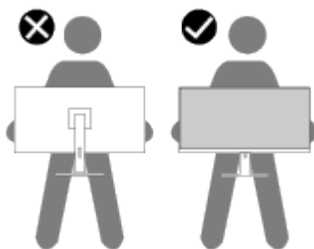
## Per maneggiare e spostare il display

Per garantire che il monitor sia maneggiato in modo sicuro durante il sollevamento o lo spostamento, seguire le indicazioni di seguito:

- Prima di spostare o sollevare il monitor, spegnere il computer e il monitor.
- Scollegare tutti i cavi dal monitor.
- Collocare il monitor nella confezione originale con i materiali di imballaggio originali.
- Tenere saldamente il bordo inferiore e il lato del monitor senza applicare una pressione eccessiva durante il sollevamento o lo spostamento del monitor.

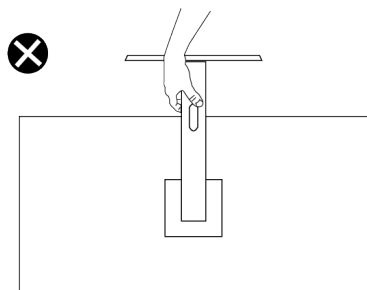


- Quando si solleva o si sposta il monitor, assicurarsi che lo schermo sia rivolto lontano da sé. Non premere sull'area del display per evitare graffi o danni.



- Durante il trasporto del monitor, evitare urti o vibrazioni improvvisi.
- Quando si solleva o si sposta il monitor, non capovolgere il monitor mentre si tiene la base del supporto o il montante del supporto. Ciò potrebbe provocare danni accidentali al monitor o causare lesioni personali.





## Linee guida sulla manutenzione

### Pulizia del monitor

- ⚠ **AVVISO:** L'uso di metodi impropri durante la pulizia del monitor può causare danni fisici allo schermo o alla struttura del monitor Dell.
- ⚠ **ATTENZIONE:** Leggere ed attenersi a [Istruzioni per la sicurezza](#) prima di pulire il monitor.
- ⚠ **AVVISO:** Prima di pulire monitor, scollegare il cavo di alimentazione del monitor dalla presa elettrica.

Per una corretta messa in opera, attenersi alle istruzioni del seguente elenco quando si disimballa, pulisce o si maneggia il monitor:

- Per pulire lo schermo del monitor Dell, utilizzare un panno morbido e pulito leggermente inumidito con dell'acqua. Se possibile, utilizzare panni appositi o soluzioni adatte per la pulizia degli schermi per monitor Dell.
- ⚠ **ATTENZIONE:** Non utilizzare detergenti o altri prodotti chimici, come benzene, solventi, ammoniaca, detergenti abrasivi o aria compressa.
- ⚠ **ATTENZIONE:** L'uso di prodotti chimici per la pulizia potrebbe causare cambiamenti nell'aspetto del monitor, come sbiadimento del colore, pellicola lattiginosa sul monitor, deformazione, tonalità scure non uniformi e desquamazione dell'area dello schermo.
- ⚠ **AVVISO:** Non spruzzare la soluzione detergente o l'acqua direttamente sulla superficie del monitor. Ciò consente l'accumulo di liquidi nella parte inferiore del pannello del display e la corrosione dell'elettronica, con conseguenti danni permanenti. Applicare invece la soluzione detergente o l'acqua su un panno morbido, quindi pulire il monitor.







**NOTA: Controllare i danni dovuti a metodi di pulizia impropri e l'uso di benzene, diluente, ammoniacca, detergenti abrasivi, alcool, aria compressa, detergenti di qualsiasi tipo porterà a un danno indotto dal cliente (CID). Il CID non è coperto dalla garanzia Dell standard.**


- Se si nota della polvere bianca sul monitor, quando lo si disimballa, pulirla con un panno.
- Maneggiare il monitor con cura perché le plastiche di colore scuro sono più delicate di quelle di colore chiaro, e si possono graffiare mostrando segni bianchi.
- Per mantenere la migliore qualità d'immagine del monitor, utilizzare uno screensaver dinamico e spegnere il monitor quando non è in uso.



# Installazione del monitor

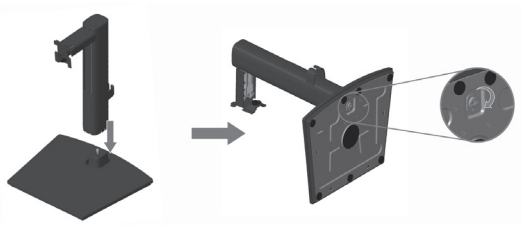
## Collegamento del supporto

 **NOTA:** Il supporto è staccato quando il monitor è inviato dalla fabbrica.

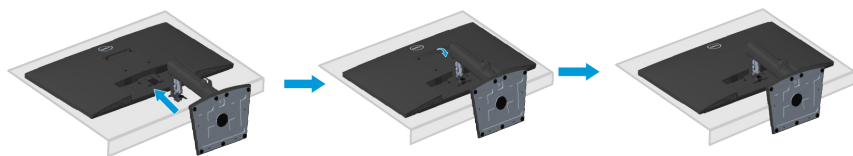
 **NOTA:** La procedura che segue serve per il supporto fornito in dotazione al monitor. Se si collega un supporto di terzi, vedere la documentazione fornita in dotazione al monitor.

Per fissare il supporto del monitor:

1. Collegare il supporto alla base.
  - a. Collocare la base del monitor su una superficie solida.
  - b. Inserire, con la corretta direzione, il corpo del supporto del monitor nella base.
  - c. Stringere la vite a testa zigrinata in senso orario finché non è fissata saldamente.



2. Fissare il supporto montato al monitor.
  - a. Collocare il monitor su un panno morbido o su un cuscino vicino al bordo del tavolo.
  - b. Allineare la staffa del supporto con la scanalatura del monitor.
  - c. Inserire completamente la staffa verso il monitor.
  - d. Stringere la vite a testa zigrinata in senso orario finché non è fissata saldamente.
  - e. Fissare il coperchio VESA.



## Collegamento del monitor

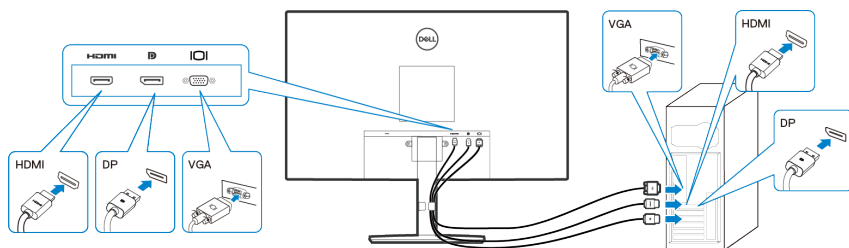
**⚠ AVVISIO:** Prima di iniziare una qualsiasi delle procedure di questa sezione, osservare [Istruzioni per la sicurezza](#).

**✎ NOTA:** Non collegare contemporaneamente tutti i cavi al monitor. Si consiglia di far passare i cavi attraverso il fermaglio di gestione dei cavi prima di collegarli al monitor.

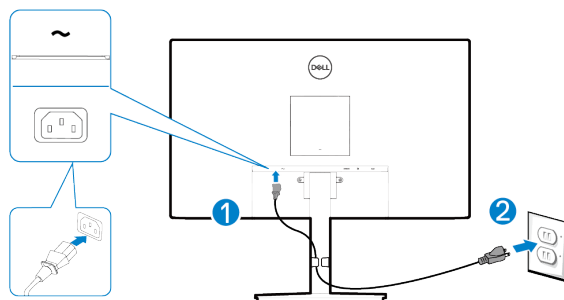
Come si collega il monitor al computer:

1. Spegnere il computer e scollegare il cavo di alimentazione.
2. Collegare il cavo VGA, HDMI o DP (acquistato separatamente) dal monitor al computer.

### Collegamento del cavo VGA/HDMI/DP (acquistato separatamente)

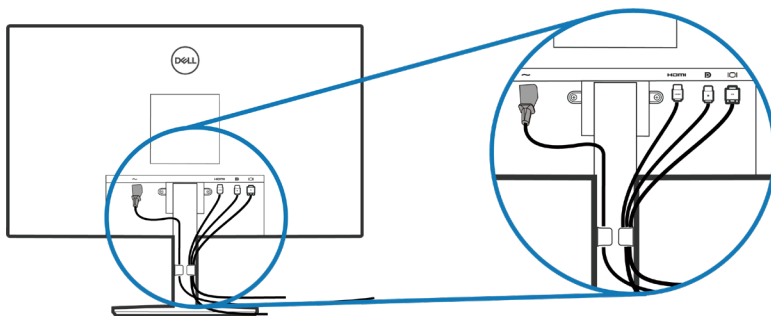


3. Collegare i cavi di alimentazione dal computer e dal monitor ad una presa di corrente.



## Organizzazione dei cavi



Utilizzare il fermaglio di gestione dei cavi sul supporto per disporre i cavi collegati al monitor.



4. Accendere il monitor.

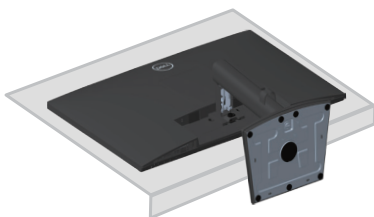


## Rimozione del supporto

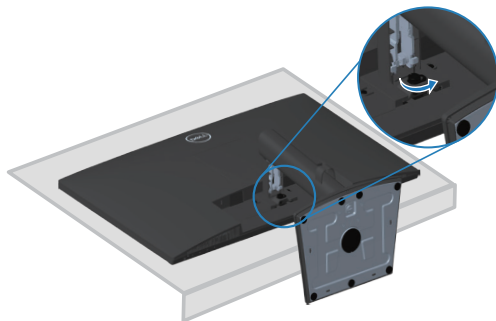
-  **NOTA:** Per impedire di graffiare lo schermo quando si rimuove il supporto, assicurarsi che il monitor sia collocato su una superficie morbida e pulita.
-  **NOTA:** La procedura che segue serve solo per il supporto fornito in dotazione al monitor. Se si collega un supporto di terzi, vedere la documentazione fornita in dotazione al monitor.

Per rimuovere il supporto:

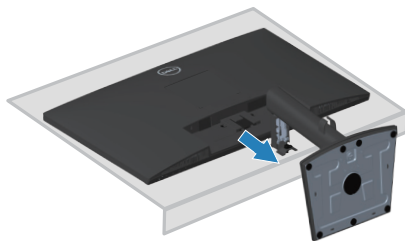
1. Collocare il monitor su un panno morbido o su un cuscino sul bordo del tavolo.



2. Svitare completamente la vite a testa zigrinata sulla staffa di inclinazione.

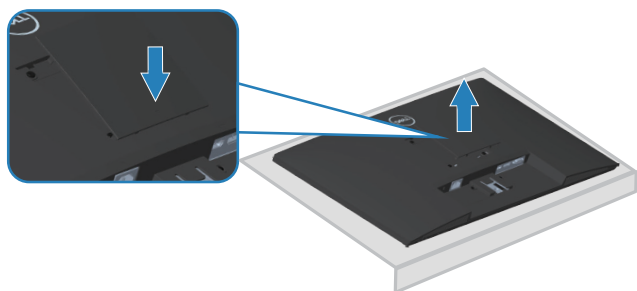


3. Far scorrere completamente il supporto fuori dal monitor.

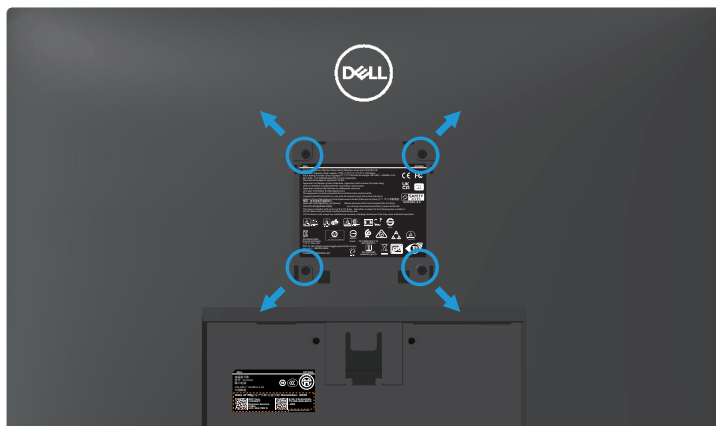


## Per rimuovere il coperchio VESA

Premere la fossetta sul coperchio VESA per rilasciarlo dal retro del display.



## Montaggio a parete (optional)




(Dimensioni della vite: M4 x 10 mm).

Vedere la documentazione fornita in dotazione con il kit di montaggio a parete compatibile VESA.

1. Collocare il display su un panno morbido o su un cuscino sul bordo del tavolo.
2. Rimuovere il supporto. Fare riferimento a [Rimozione del supporto](#).
3. Rimuovere il coperchio VESA.
4. Rimuovere le quattro viti di fissaggio del coperchio posteriore del display.
5. Installare sul display la staffa di montaggio del kit di montaggio a parete.
6. Per montare il monitor a parete, vedere la documentazione fornita in dotazione con il kit di montaggio a parete.

 **NOTA: Da usare solo con supporti per installazione a parete omologati UL, CSA o GS con una capacità di peso/carico minima di 15,56 kg.**

 **NOTA: Quando si utilizza il display, fissare il display LCD a una parete utilizzando un cavo o una catena in grado di sostenere il peso del monitor per evitare che il monitor cada. L'installazione deve essere effettuata da un tecnico qualificato. Contattare il fornitore per ulteriori informazioni.**



# Funzionamento del monitor

## Accensione del monitor

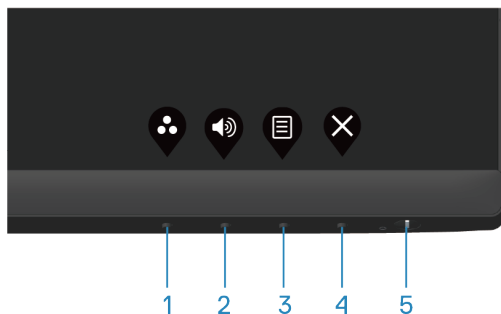
Premere il tasto  per accendere il monitor.










## Utilizzo dei tasti di comando

Usare i tasti di controllo sul bordo inferiore del monitor per regolare l'immagine visualizzata.



### Tasti di comando

Nella tabella di seguito vengono descritti i tasti di comando:

Tasti di comando	Descrizione
1  Preset mode (Modalità preimpostata)	Usare questo tasto per scegliere da un elenco di modalità predefinite.
2  Volume	Usare il tasto Volume per accedere direttamente al menu di controllo "Volume".
3  Menu	Per avviare il menu OSD o per accedere all'elenco di voci/opzioni di un menu. Fare riferimento a <a href="#">Accesso al menu OSD</a> per altre informazioni.
4  Exit (Esci)	Per uscire o tornare al menu principale OSD.
5  Tasto di alimentazione (con spia di stato dell'alimentazione)	Per accendere o spegnere il monitor. La spia bianca fissa indica che il monitor è acceso e perfettamente funzionante. La spia bianca lampeggiante indica che il monitor è in modalità Standby.

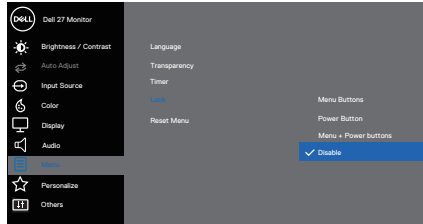


## Uso della funzione OSD Lock (Blocco OSD)

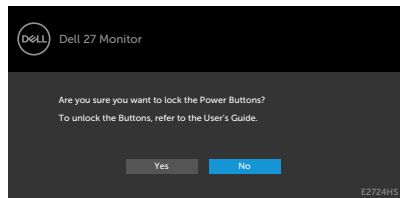
È possibile bloccare i tasti di controllo sul pannello anteriore per impedire l'accesso al menu OSD o al tasto di accensione.


### Utilizzare il menu Lock (Blocco) per bloccare i tasti.

1. Selezionare una delle seguenti opzioni.



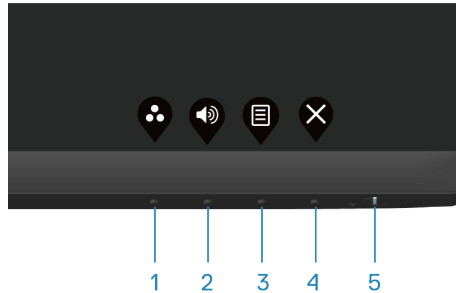
2. Viene visualizzato il seguente messaggio.



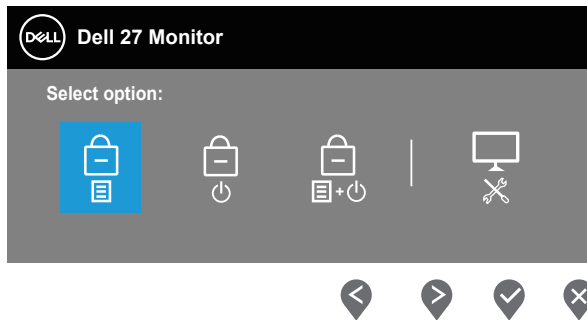
3. Selezionare **Yes (Sì)** per bloccare i tasti. Una volta bloccati, premere un tasto di comando per visualizzare l'icona di blocco .






## Utilizzare il tasto di comando del pannello anteriore per bloccare i tasti.




1. Tenendo premuto il tasto 4 per quattro secondi, sullo schermo viene visualizzato un menu.



2. Selezionare una delle seguenti opzioni:

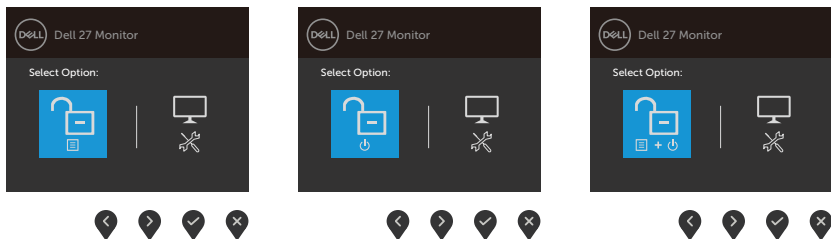
	<b>Tasti di comando</b>	<b>Descrizione</b>
1		Utilizzare questa opzione per bloccare la funzione del menu OSD.
<b>Blocco tasti del menu</b>		
2		Utilizzare questa opzione per bloccare il tasto di alimentazione. In tal modo si impedisce all'utente di spegnere il monitor con il tasto di alimentazione.
<b>Blocco tasto di alimentazione</b>		
3		Utilizzare questa opzione per bloccare i tasti del menu e di alimentazione del menu OSD per spegnere il monitor.
<b>Blocco tasti del menu e di alimentazione</b>		



- 
- 4  Utilizzare questa opzione per seguire la diagnostica integrata. Consultare **Diagnostica integrata**.
- 



### Per sbloccare i tasti.

Tenendo premuto il tasto **Diagnostica integrata (tasto 4)** per quattro secondi, sullo schermo viene visualizzato un menu. La seguente tabella descrive le opzioni per sbloccare i tasti di comando del pannello anteriore.



#### Tasti di comando

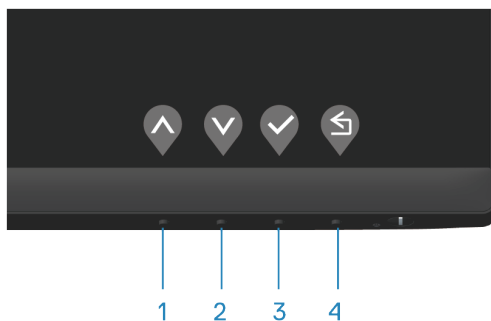
#### Descrizione

- 
- 1  Utilizzare questa opzione per sbloccare la funzione del menu OSD.
- Sblocco tasti del menu**
- 
- 2  Utilizzare questa opzione per sbloccare il tasto di alimentazione per spegnere il monitor.
- Sblocco tasto di alimentazione**
- 
- 3  Utilizzare questa opzione per sbloccare il menu OSD e il tasto di alimentazione.
- Sblocco tasti del menu e di alimentazione**
- 
- 4  Utilizzare questa opzione per seguire la diagnostica integrata. Consultare **Diagnostica integrata**.
- 



## Comandi OSD

Usare i tasti sul bordo inferiore del monitor per regolare le impostazioni dell'immagine.



Tasti di comando	Descrizione
1  Su	Utilizzare il tasto <b>Su</b> per aumentare i valori o spostarsi verso l'alto in un menu.
2  Giù	Utilizzare il tasto <b>Giù</b> per diminuire i valori o spostarsi verso il basso in un menu.
3  OK	Usare il tasto <b>OK</b> per confermare la selezione in un menu.
4  Indietro	Utilizzare il tasto <b>Indietro</b> per tornare al menu precedente.

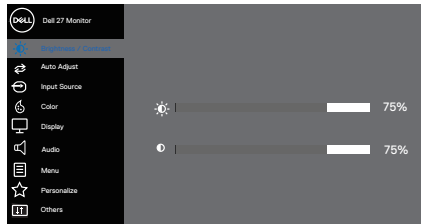














# Uso del menu OSD (On-Screen Display)

## Accesso al menu OSD


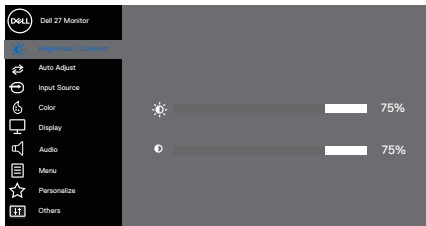





**NOTA:** Tutte le modifiche apportate vengono salvate automaticamente se si passa ad un altro menu, se si esce dal menu OSD oppure se si attende che il menu OSD si chiuda.

1. Premere il tasto  per visualizzare il menu principale OSD.



2. Premere il tasto  e  per spostarsi tra le opzioni d'impostazione. Quando ci si sposta da un'icona all'altra, è evidenziato il nome dell'opzione.
3. Premere una volta il tasto ,  o  per attivare l'opzione evidenziata.
4. Premere i tasti  e  per selezionare il parametro voluto.
5. Premere  e poi usare i tasti  e , in base agli indicatori nel menu, per eseguire le modifiche.
6. Selezionare  per tornare al menu precedente oppure selezionare  per accettare e tornare al menu precedente.



Icona	Menu e menu secondari	Descrizione
	<p><b>Brightness/ Contrast (Luminosità/ Contrasto)</b></p>	<p>Utilizzare questa opzione per controllare le impostazioni di luminosità o contrasto.</p>  <p style="text-align: right;">  </p>
	<p><b>Brightness (Luminosità)</b></p>	<p>Luminosità regola il livello di luminosità della retroilluminazione.</p> <p>Premere il tasto  per aumentare la luminosità e premere il tasto  per diminuirla (minimo 0 / massimo 100).</p>
	<p><b>Contrast (Contrasto)</b></p>	<p>Prima regolare Luminosità e poi regolare Contrasto solo se sono necessarie ulteriori regolazioni.</p> <p>Premere il tasto  per aumentare il contrasto e premere il tasto  per diminuirlo (minimo 0 / massimo 100).</p> <p>La funzione Contrasto regola il grado di differenza tra chiaro e scuro sullo schermo del monitor.</p>



Icona	Menu e menu secondari	Descrizione
	<b>Auto Adjust (Regolazione automatica)</b>	<p>Usare questa opzione per attivare il menu di impostazione e di regolazione automatica.</p> 
		<p>Durante la regolazione automatica dei seguenti input, appare la seguente finestra di dialogo su un fondo nero:</p> 
		<p><b>Auto Adjust (Regolazione automatica)</b> consente al monitor di regolare automaticamente il segnale video in ingresso. Dopo avere usato <b>Auto Adjust (Regolazione automatica)</b>, si può regolare ulteriormente il monitor usando i controlli <b>Pixel Clock (Coarse) (Frequenza pixel (Coarse))</b> e <b>Phase (Fine) (Fase (Fine))</b> del menu <b>Display</b>.</p>
		<p><b>NOTA: Auto Adjust (Regolazione automatica) non funziona se si preme il tasto quando non vi è alcuna segnale di ingresso video attivo o cavo collegato. Questa opzione è disponibile solo quando si usa il connettore analogico (VGA).</b></p>








Icona	Menu e menu secondari	Descrizione
	<b>Input Source (Origine ingresso)</b>	<p>Utilizzare il menu <b>Input Source (Origine ingresso)</b> per selezionare tra i vari segnali video che possono essere collegati al monitor.</p> <p>Uno <b>VGA</b>, uno <b>HDMI</b> e uno <b>DP</b>.</p>
	<b>VGA</b>	<p>Premere  per selezionare la sorgente di ingresso VGA quando si usa il connettore VGA.</p>
	<b>HDMI</b>	<p>Premere  per selezionare la sorgente di ingresso HDMI quando si usa il connettore HDMI.</p>
	<b>DP</b>	<p>Premere  per selezionare la sorgente di ingresso DP quando si usa il connettore DP.</p>
	<b>Auto Select (Selezione automatica)</b>	<p>Selezionare <b>Auto Select (Selezione automatica)</b> per cercare i segnali di ingresso disponibili.</p>
	<b>Reset Input Source (Ripristina origine ingresso)</b>	<p>Selezionare questa opzione per ripristinare le impostazioni predefinite di <b>Input Source (Origine ingresso)</b>.</p>

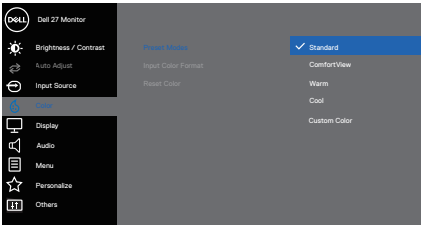

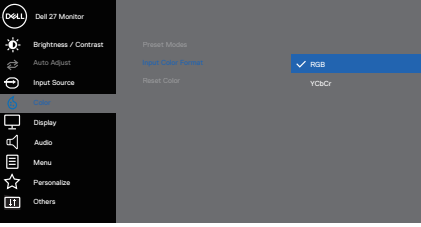



Icona	Menu e menu secondari	Descrizione
	<b>Color (Colore)</b>	Utilizzare <b>Color (Colore)</b> per regolare la modalità di impostazione del colore.
<b>Preset Modes (Modalità Preimpostate)</b>		<p>Quando si seleziona <b>Preset Modes (Modalità Preimpostate)</b>, è possibile scegliere <b>Standard</b>, <b>ComfortView</b>, <b>Warm (Caldo)</b>, <b>Cool (Freddo)</b> o <b>Custom color (Colore personalizzato)</b> dall'elenco.</p> <ul style="list-style-type: none"> <li>• <b>Standard:</b> Carica le impostazioni di colore predefinite del monitor. Questa è la modalità predefinita preimpostata.</li> <li>• <b>ComfortView:</b> Diminuisce il livello di luce blu emessa dallo schermo per rendere la visione più comoda per gli occhi.</li> </ul>


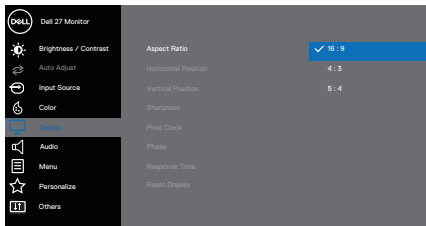











Icona	Menu e menu secondari	Descrizione
<b>Preset Modes (Modalità Preimpostate)</b>	<p> <b>NOTA: Per ridurre il rischio di affaticamento visivo e dolori a collo/braccio/schiena/spalla usando il monitor per lunghi periodi di tempo, si consiglia di:</b></p> <ul style="list-style-type: none"> <li>• Posizionare lo schermo a circa 50~70 cm dagli occhi.</li> <li>• Battere spesso le palpebre per inumidire o lubrificare gli occhi.</li> <li>• Effettuare pause regolari di 20 minuti ogni due ore.</li> <li>• Allontanare lo sguardo dal monitor e guardare un oggetto lontano 6 metri per almeno 20 secondi durante le pause.</li> <li>• Effettuare lo stretching per alleviare la tensione nel collo/nel braccio/nella schiena/nelle spalle durante le pause.</li> <li>• <b>Warm (Caldo):</b> Aumenta la temperatura colore. Lo schermo appare più caldo con una tinta rosso/gialla.</li> <li>• <b>Cool (Freddo):</b> Diminuisce la temperatura colore. Lo schermo appare più freddo con una tinta blu.</li> <li>• <b>Custom Color (Colore personalizzato):</b> Permette di regolare manualmente le impostazioni di colore. Premere i tasti  e  per regolare i valori dei tre colori (R, G, B) e creare una modalità colore preimpostata personalizzata.</li> </ul>	



Icona	Menu e menu secondari	Descrizione	
<b>Preset Modes (Modalità Preimpostate)</b>			
<b>Input Color Format (Formato colore ingresso)</b>	<p>Permette di impostare la modalità di ingresso video su:</p> <ul style="list-style-type: none"> <li>• <b>RGB:</b> Selezionare questa opzione se il monitor è collegato a un computer o un lettore multimediale che supporta l'uscita RGB.</li> <li>• <b>YCbCr/YPbPr:</b> Selezionare questa opzione se il lettore multimediale supporta solo l'uscita YCbCr/YPbPr.</li> </ul>		
<b>Reset Color (Ripristina colore)</b>	<p>Ripristina le impostazioni predefinite di colore del monitor.</p>		



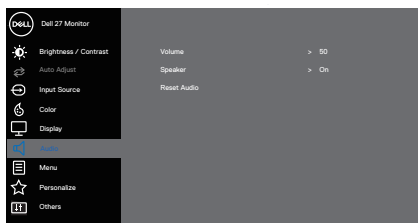
Icona	Menu e menu secondari	Descrizione
	<b>Display (Schermo)</b>	Utilizzare il display per regolare l'immagine.  
<b>Aspect Ratio (Proporzioni)</b>		Regola le proporzioni dell'immagine su 16:9, 4:3 o 5:4.
<b>Horizontal Position (Posizione orizzontale) (Solo ingresso VGA)</b>		Usare il tasto  o  per spostare l'immagine verso sinistra e destra. Il minimo è "0" (-). Il massimo è "100" (+).
<b>Vertical Position (Posizione verticale) (Solo ingresso VGA)</b>		Usare il tasto  o  per spostare l'immagine verso l'alto e il basso. Il minimo è "0" (-). Il massimo è "100" (+).
<b>Sharpness (Nitidezza)</b>		Questa funzione rende l'immagine più nitida o più delicata. Usare  o  per regolare la nitidezza da 0 a 100.
<b>Pixel Clock (Frequenza pixel) (Solo ingresso VGA)</b>		La funzione <b>Pixel Clock (Frequenza pixel)</b> consente di regolare la qualità di immagine del monitor sulle preferenze personali. Usare il tasto  o  per regolare la qualità di immagine ottimale.



Icona	Menu e menu secondari	Descrizione
	<b>Phase (Fase) (Solo ingresso VGA)</b>	Se non si ottengono risultati soddisfacenti utilizzando la regolazione Phase (Fase), utilizzare la regolazione <b>Pixel Clock (coarse) (Frequenza pixel (Coarse))</b> e poi utilizzare di nuovo <b>Phase (fine) (Fase (Fine))</b> .
	<b>Response Time (Tempo di risposta)</b>	Consente di selezionare tra Normal (Normale) (8 ms), Fast (Veloce) (5 ms).
	<b>Reset Display (Ripristino display)</b>	Selezionare questa opzione per ripristinare le impostazioni predefinite dello schermo.



## Audio

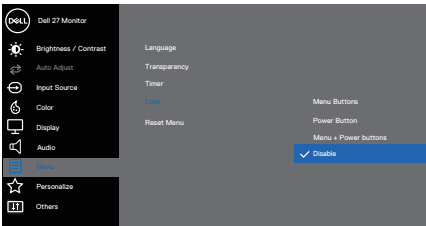




	<b>Volume</b>	Utilizzare i tasti per regolare il volume. Il minimo è "0" (-). Il massimo è "100" (+).
	<b>Speaker (Altoparlante)</b>	Consente di abilitare o disabilitare la funzione <b>Speaker (Altoparlante)</b> .
	<b>Reset Audio (Ripristina audio)</b>	Selezionare questa opzione per ripristinare le impostazioni audio predefinite.



Icona	Menu e menu secondari	Descrizione
	<b>Menu</b>	<p>Selezionare questa opzione per regolare le impostazioni del menu OSD, come la lingua dei menu, la durata di visualizzazione su schermo del menu, e così via.</p>
<b>Language (Lingua)</b>	<p>Le opzioni <b>Language (Lingua)</b> impostano il menu OSD su una delle otto lingue (<b>Inglese, Spagnolo, Francese, Tedesco, Portoghese Brasiliano, Russo, Cinese Semplificato o Giapponese</b>).</p>	
<b>Transparency (Trasparenza)</b>	<p>Selezionare questa opzione per modificare la trasparenza del menu premendo i tasti  e  da 0 a 100.</p>	
<b>Timer</b>	<p>OSD hold time (Tempo di permanenza OSD): Imposta l'intervallo durante il quale il menu OSD resta attivo dall'ultima pressione di un tasto.</p> <p>Utilizzare il tasto  o  per regolare il dispositivo di scorrimento con incrementi di 1 secondo, da 5 a 60 secondi.</p>	



Icona	Menu e menu secondari	Descrizione
<b>Lock (Blocco)</b>	Controlla l'accesso degli utenti alle regolazioni. I tasti sono bloccati.	
		
		<ul style="list-style-type: none"> <li>• <b>Menu Buttons (Tasti Menu):</b> Utilizzare il menu OSD per bloccare i tasti del menu.</li> <li>• <b>Power Button (Tasto di alimentazione):</b> Utilizzare il menu OSD per bloccare il tasto di alimentazione.</li> <li>• <b>Menu + Power Buttons (Tasti menu + di alimentazione):</b> Utilizzare il menu OSD per bloccare i tasti del menu e di alimentazione.</li> <li>• <b>Disable (Disabilita):</b> Tenere premuto per 4 secondi il tasto  sul lato sinistro del tasto di alimentazione.</li> </ul>
	<b>Reset Menu (Ripristino menu)</b>	Ripristina tutte le impostazioni OSD sui valori predefiniti.





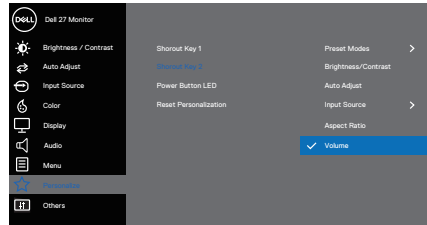
Icona

Menu e menu secondari

Descrizione



**Personalize (Personalizza)**



**Shortcut Key 1 (Tasto di scelta rapida 1)**

Selezionare una delle seguenti opzioni: **Preset Modes (Modalità Preimpostate)**, **Brightness/Contrast (Luminosità/Contrasto)**, **Auto Adjust (Regolazione automatica)**, **Input Source (Origine ingresso)**, **Aspect Ratio (Proporzioni)**, **Volume**, per impostare Shortcut Key 1 (Tasto di scelta rapida 1).

**Shortcut Key 2 (Tasto di scelta rapida 2)**

Consente di selezionare una delle seguenti opzioni: **Preset Modes (Modalità Preimpostate)**, **Brightness/Contrast (Luminosità/Contrasto)**, **Auto Adjust (Regolazione automatica)**, **Input Source (Origine ingresso)**, **Aspect Ratio (Proporzioni)**, **Volume**, per impostare Shortcut Key 2 (Tasto di scelta rapida 2).

**Power Button LED (LED tasto di alimentazione)**

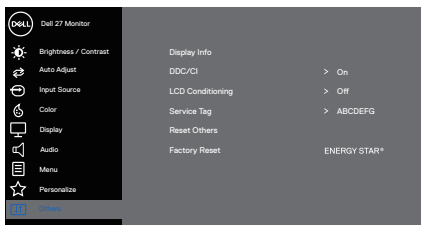
Consente di impostare il LED di alimentazione **On in On Mode (Acceso in modalità di accensione)** o **Off in On Mode (Spento in modalità di accensione)** per ottenere un risparmio energetico.



Icona	Menu e menu secondari	Descrizione
	<b>Reset Personalization (Ripristino personalizzazione)</b>	Ripristina i tasti di scelta rapida sulle impostazioni predefinite.

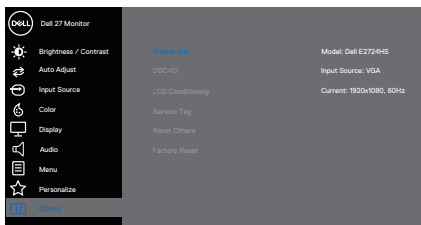


### Others (Altro)



### Display Info (Info schermo)

Premere per visualizzare le informazioni sul display.



---

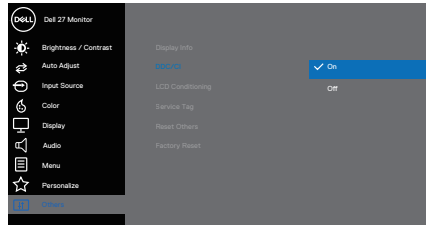
**Icona****Menu e menu secondari****Descrizione**

---

**DDC/CI**

La funzione **DDC/CI** (Display Data Channel/Command Interface) permette di regolare le impostazioni del monitor utilizzando un software del computer. Selezionare **Off** per disattivare la funzione.

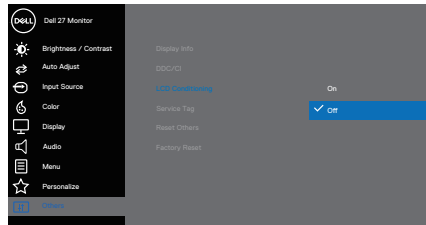
Abilitare questa funzione per una migliore esperienza utente e prestazioni ottimali del monitor.

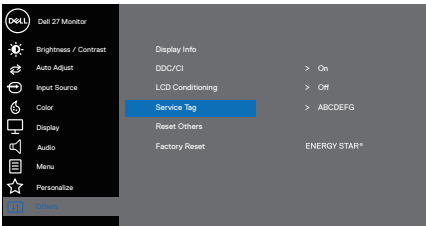


---

**LCD Conditioning (Trattamento LCD)**

Aiuta a ridurre i casi meno gravi di permanenza dell'immagine. In relazione ai gradi di permanenza dell'immagine, il programma potrebbe impiegare alcuni minuti per avviarsi. Per avviare **LCD conditioning (Trattamento LCD)**, selezionare On.

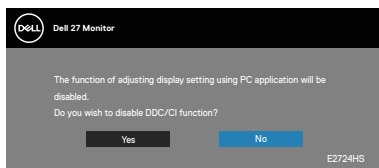


Icona	Menu e menu secondari	Descrizione
<b>Service Tag (Codice di servizio)</b>	Visualizzare il numero di <b>Service Tag (Codice di servizio)</b> del monitor.	
<b>Reset Others (Ripristina altri)</b>	Ripristinare sui valori predefiniti tutte le impostazioni del menu <b>Others (Altro)</b> .	
<b>Factory Reset (Ripristino predefiniti)</b>	Ripristina tutte le impostazioni ai valori di fabbrica predefiniti. Queste sono anche le impostazioni per i test ENERGY STAR®.	

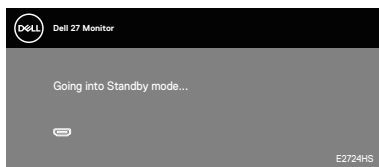


## Messaggi di avviso OSD

Il messaggio che segue appare prima che la funzione DDC/CI sia disabilitata.



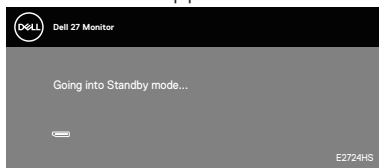
Quando il monitor accede a Standby Mode (Modo Standby), appare il messaggio che segue.



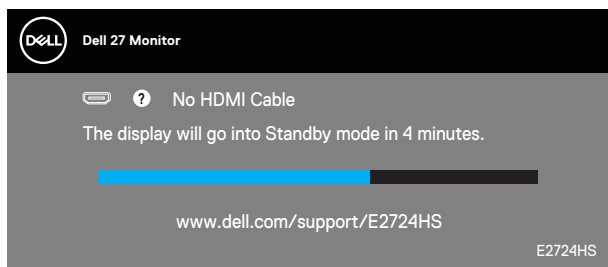
Oppure



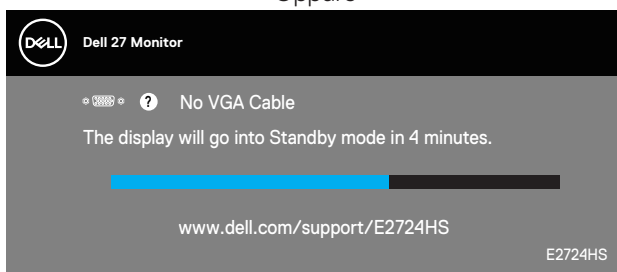
Oppure



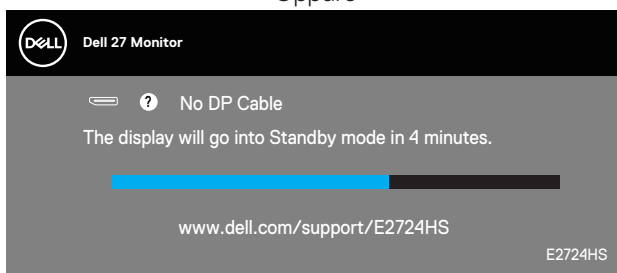
Se il cavo VGA, HDMI o DP non è collegato, è visualizzata una finestra di dialogo mobile come mostrato di seguito. Se lasciato in questo stato, il monitor accederà alla Standby Mode (Modalità Standby) dopo 4 minuti.



Oppure



Oppure



Fare riferimento a [Risoluzione dei problemi](#) per altre informazioni.



## Impostazione della risoluzione massima

Come si imposta la risoluzione massima del monitor:

In Windows 8.1:

1. Selezionare il riquadro Desktop per passare al desktop classico.
2. Fare clic con il tasto destro del mouse sul desktop e fare clic su **Screen Resolution (Risoluzione dello schermo)**.
3. Se più di un monitor è collegato, assicurarsi di selezionare **E2724HS**.
4. Fare clic sull'elenco a discesa Screen Resolution (Risoluzione schermo) e selezionare **1920 x 1080**.
5. Fare clic su **OK**.

In Windows 10 e Windows 11:

1. Fare clic con il tasto destro del mouse sul desktop e fare clic su **Display settings (Impostazione del display)**.
2. Se più di un monitor è collegato, assicurarsi di selezionare **E2724HS**.
3. Fare clic sull'elenco a discesa Display Resolution (Risoluzione schermo) e selezionare **1920 x 1080**.
4. Fare clic su **Keep changes (Mantieni modifiche)**.

Se tra le opzioni non si vede **1920 x 1080**, sarà necessario aggiornare il driver della scheda video alla versione più recente. Completare una delle seguenti procedure, in base al proprio tipo di computer:

Se si dispone di un PC o notebook Dell:

- Andare all'indirizzo <https://www.dell.com/support>, inserire l'identificativo e scaricare il driver più aggiornato per la scheda video.

Se non si dispone di un computer Dell (notebook o PC):

- Andare al sito del supporto del proprio computer e scaricare i driver più aggiornati per la scheda video.
- Andare al sito della scheda video e scaricare i driver più aggiornati.

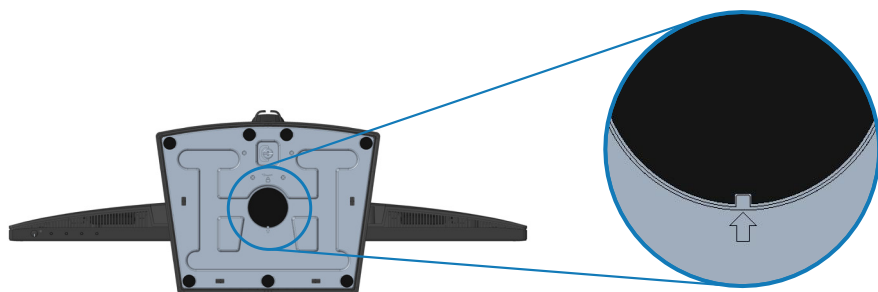
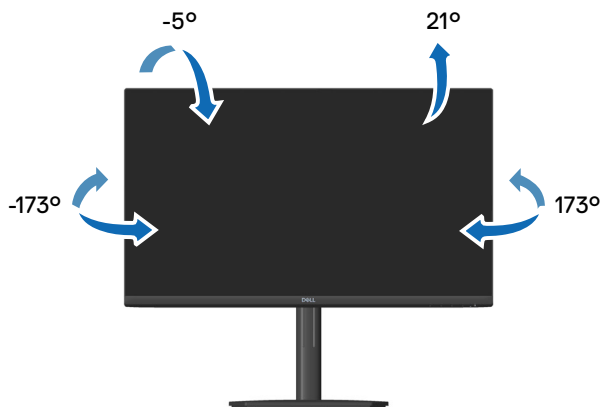



## Uso della funzione di inclinazione, oscillazione e regolazione dell'altezza

### Inclinazione, rotazione

È possibile inclinare ruotare il monitor per ottenere l'angolo di visione più confortevole.

 **NOTA:** Il supporto è staccato quando il monitor è inviato dalla fabbrica.



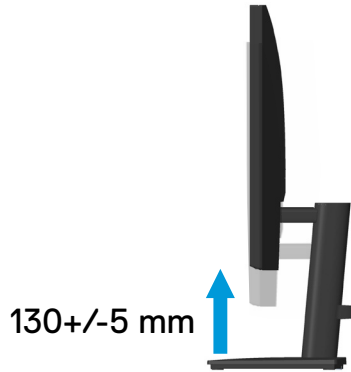
 **NOTA:** Quando l'indicatore quadrato su Lazy Susan è allineato con la freccia, indicare che Lazy Susan si trova nella posizione iniziale zero (0°).





## Regolazione dell'altezza

È possibile regolare l'altezza del monitor per ottenere l'angolo di visione più confortevole.



# Risoluzione dei problemi

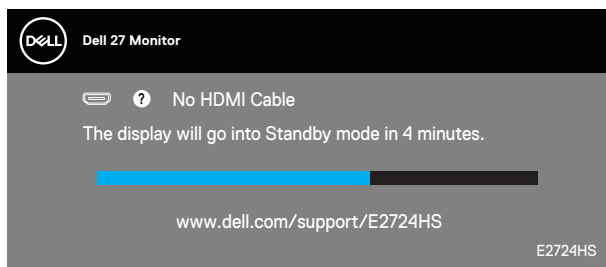
**⚠ AVVISIO:** Prima di iniziare una qualsiasi delle procedure di questa sezione, osservare [Istruzioni per la sicurezza](#).

## Diagnostica

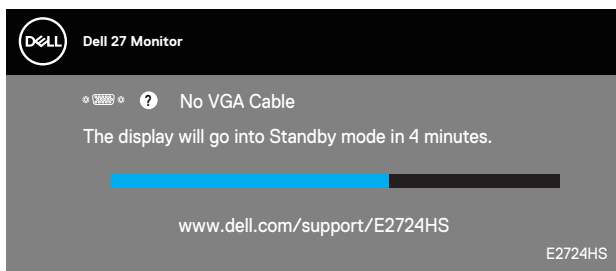
Il monitor offre una funzione di diagnostica che consente di verificare se il monitor funziona correttamente. Se il collegamento tra monitor e computer è stato eseguito correttamente, ma lo schermo è scuro, eseguire la procedura di diagnostica attenendosi alle seguenti procedure:

1. Spegnerne computer e monitor.
2. Scollegare tutti i cavi video dal monitor. In tal modo, il computer non viene coinvolto.
3. Accendere il monitor.

Se il monitor funziona correttamente, rileva l'assenza di segnale e appare uno dei seguenti messaggi. In modalità di diagnostica, il LED di alimentazione rimane di colore bianco.

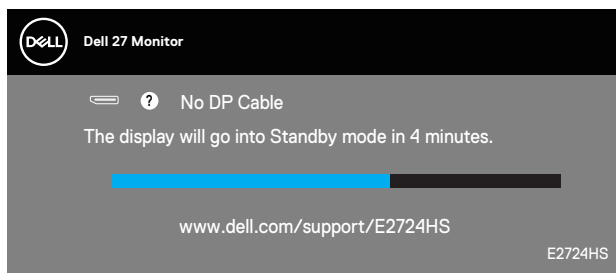


Oppure



Oppure





**NOTA:** Questa finestra di dialogo appare anche durante le normali operazioni di sistema se il cavo video è scollegato oppure danneggiato.

4. Spegnerne il monitor e collegare di nuovo il cavo video; accendere di nuovo computer e monitor.

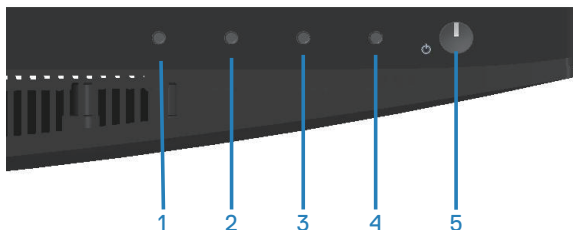
Se il monitor rimane vuoto dopo avere ricollegato i cavi, controllare il controller video ed il computer.



## Diagnostica integrata

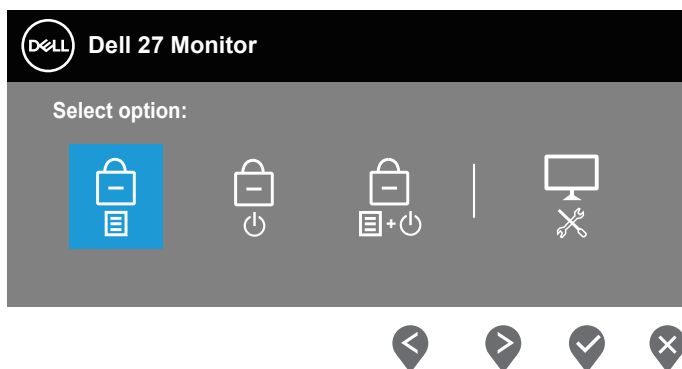
Il monitor ha uno strumento integrato di diagnostica che aiuta a determinare se l'anomalia dello schermo che si sta verificando è un problema inerente al monitor, oppure al computer e alla scheda video.

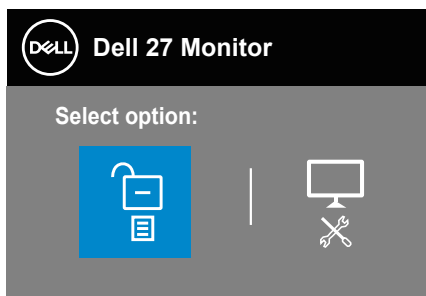
**NOTA:** La diagnostica integrata può essere eseguita solo quando il cavo video è scollegato ed il monitor è in modalità di diagnostica.



Per eseguire la diagnostica integrata:

1. Verificare che lo schermo sia pulito (niente polvere sulla superficie dello schermo).
2. Scollegare i cavi video dalla parte posteriore del computer o del monitor. Il monitor entra in modalità di diagnostica.
3. Tenere premuto il tasto Exit (Esci) (tasto 4) per quattro secondi per accedere al menu OSD lock (Blocco OSD)/OSD unlock (Sblocco OSD).





4. Selezionare l'icona  per eseguire la diagnostica integrata.

5. Ricercare con attenzione le anomalie sullo schermo.

6. Premere di nuovo il tasto Up (Su) (tasto 1) sul pannello posteriore. Il colore dello schermo cambia in grigio.

7. Ricercare le anomalie sullo schermo.

8. Ripetere le istruzioni dei punti 6 e 7 per controllare lo schermo con schermate di colore rosso, verde, blu, nero, bianco e test diagnostico.

Il test è completato quando appare la schermata di test diagnostico. Premere di nuovo il tasto Up (Su) (tasto 1) per uscire.

Se non vengono rilevate anomalie sullo schermo dopo l'uso dello strumento di diagnostica interna, il monitor è funzionante. Controllare la scheda video e il computer.



## Problemi comuni

La tabella che segue contiene informazioni generali sui problemi comuni del monitor che si potrebbero riscontrare e loro relative soluzioni:

Sintomi comuni	Soluzioni possibili
Nessun segnale video/LED di alimentazione spento	<ul style="list-style-type: none"><li>Assicurarsi che il cavo video che collega il monitor al computer sia collegato in modo appropriato.</li><li>Verificare che la presa di corrente funzioni in modo appropriato usando un'altra apparecchiatura elettrica.</li><li>Assicurarsi che il tasto di alimentazione sia stato premuto.</li><li>Assicurarsi che venga selezionata la corretta sorgente di ingresso usando il menu <b>Input Source (Origine ingresso)</b>.</li></ul>
Nessun segnale video/LED di alimentazione acceso	<ul style="list-style-type: none"><li>Aumentare i controlli di luminosità e contrasto utilizzando il menu OSD.</li><li>Eseguire la funzione di diagnostica del monitor.</li><li>Controllare che nessun pin del connettore cavo video sia piegato.</li><li>Eseguire la diagnostica integrata.</li><li>Assicurarsi che venga selezionata la corretta sorgente di ingresso usando il menu <b>Input Source (Origine ingresso)</b>.</li></ul>
Messa a fuoco mediocre	<ul style="list-style-type: none"><li>Eliminare le prolunghe dei cavi video.</li><li>Ripristinare il monitor sulle impostazioni predefinite (<b>Factory Reset (Ripristino predefiniti)</b>).</li><li>Cambiare la risoluzione video sulle proporzioni corrette.</li></ul>
Video tremolante	<ul style="list-style-type: none"><li>Ripristinare il monitor sulle impostazioni predefinite (<b>Factory Reset (Ripristino predefiniti)</b>).</li><li>Controllare i fattori ambientali.</li><li>Collocare il monitor in un'altra stanza e controllare di nuovo.</li></ul>



<b>Sintomi comuni</b>	<b>Soluzioni possibili</b>
Pixel mancanti	<ul style="list-style-type: none"> <li>• Accendere e spegnere, ciclicamente.</li> <li>• I pixel che restano sempre spenti sono una caratteristica normale della tecnologia LCD.</li> <li>• Per altre informazioni sulla qualità del monitor e sulla Pixel Policy Dell, consultare il sito Dell Support all'indirizzo: <a href="http://www.dell.com/pixelguidelines">www.dell.com/pixelguidelines</a>.</li> </ul>
Pixel bloccati	<ul style="list-style-type: none"> <li>• Accendere e spegnere, ciclicamente.</li> <li>• I pixel che restano sempre spenti sono una caratteristica normale della tecnologia LCD.</li> <li>• Per altre informazioni sulla qualità del monitor e sulla Pixel Policy Dell, consultare il sito Dell Support all'indirizzo: <a href="http://www.dell.com/pixelguidelines">www.dell.com/pixelguidelines</a>.</li> </ul>
Problemi di luminosità	<ul style="list-style-type: none"> <li>• Ripristinare il monitor sulle impostazioni predefinite (<b>Factory Reset (Ripristino predefiniti)</b>).</li> <li>• Regolare la luminosità ed il contrasto usando il menu OSD.</li> </ul>
Distorsione geometrica	<ul style="list-style-type: none"> <li>• Ripristinare il monitor sulle impostazioni predefinite (<b>Factory Reset (Ripristino predefiniti)</b>).</li> <li>• Regolare il controllo orizzontale e verticale utilizzando il menu OSD.</li> </ul>
Righe verticali/ orizzontali	<ul style="list-style-type: none"> <li>• Ripristinare il monitor sulle impostazioni predefinite (<b>Factory Reset (Ripristino predefiniti)</b>).</li> <li>• Eseguire la procedura di diagnostica e controllare se queste righe sono presenti anche nella modalità di diagnostica.</li> <li>• Controllare che nessun pin del connettore cavo video sia piegato.</li> <li>• Eseguire la diagnostica integrata.</li> </ul>



Sintomi comuni	Soluzioni possibili
Problemi di sincronizzazione	<ul style="list-style-type: none"> <li>• Ripristinare il monitor sulle impostazioni predefinite (<b>Factory Reset (Ripristino predefiniti)</b>).</li> <li>• Eseguire la procedura di diagnostica e controllare se i problemi di questo tipo sono presenti anche nella modalità di diagnostica.</li> <li>• Controllare che nessun pin del connettore cavo video sia piegato.</li> <li>• Riavviare il computer in modalità provvisoria.</li> </ul>
Questioni relative alla sicurezza	<ul style="list-style-type: none"> <li>• Non eseguire alcuna delle procedure di risoluzione dei problemi.</li> <li>• Chiamare immediatamente Dell.</li> </ul>
Problemi non costanti	<ul style="list-style-type: none"> <li>• Assicurarsi che il cavo video che collega il monitor al computer sia collegato e fissato in modo appropriato.</li> <li>• Ripristinare il monitor sulle impostazioni predefinite (<b>Factory Reset (Ripristino predefiniti)</b>).</li> <li>• Eseguire la procedura di diagnostica e controllare se i problemi di questo tipo sono presenti anche nella modalità di diagnostica.</li> </ul>
Mancano i colori	<ul style="list-style-type: none"> <li>• Eseguire la funzione di diagnostica del monitor.</li> <li>• Assicurarsi che il cavo video che collega il monitor al computer sia collegato e fissato in modo appropriato.</li> <li>• Controllare che nessun pin del connettore cavo video sia piegato.</li> </ul>
Colori sbagliati	<ul style="list-style-type: none"> <li>• Provare diverse <b>Preset Modes (Modalità Preimpostate)</b> nel menu OSD delle impostazioni <b>Color (Colore)</b>. Regolare il valore <b>R/G/B</b> dell'opzione <b>Custom Color (Colore personalizzato)</b> nel menu OSD delle impostazioni <b>Color (Colore)</b>.</li> <li>• Cambiare <b>Input Color Format (Formato colore ingresso)</b> su <b>RGB</b> o <b>YCbCr/YPbPr</b> nel menu OSD delle impostazioni <b>Color (Colore)</b>.</li> <li>• Eseguire la diagnostica integrata.</li> </ul>





---

<b>Sintomi comuni</b>	<b>Soluzioni possibili</b>
Sovrimpressioni dell'immagine dopo avere lasciato sullo schermo per un periodo prolungato un'immagine statica	<ul style="list-style-type: none"><li>• Consente di impostare lo spegnimento dello schermo dopo alcuni minuti di inattività dello schermo. Possono essere regolati nelle opzioni alimentazione di Windows o nell'impostazione Risparmio energia Mac.</li><li>• In alternativa, usare uno screensaver dinamico.</li></ul>
Video Ghosting (Ghosting) or Overshooting (Sforamento)	<ul style="list-style-type: none"><li>• Modificare <b>Response Time (Tempo di risposta)</b> nel menu OSD <b>Display (Schermo)</b> su <b>Normal (Normale)</b> o <b>Fast (Veloce)</b> a seconda dell'applicazione e dell'utilizzo.</li></ul>

---



## Problemi specifici del prodotto

Sintomi specifici	Soluzioni possibili
L'immagine dello schermo è troppo piccola	<ul style="list-style-type: none"><li>• Selezionare l'impostazione <b>Aspect Ratio (Proporzioni)</b> nel menu OSD delle impostazioni <b>Display (Schermo)</b>.</li><li>• Ripristinare il monitor sulle impostazioni predefinite (<b>Factory Reset (Ripristino predefiniti)</b>).</li></ul>
Impossibile regolare il monitor utilizzando i tasti della parte inferiore del pannello	<ul style="list-style-type: none"><li>• Spegnerne il monitor, scollegare il cavo d'alimentazione, ricollegarlo e poi riaccendere il monitor.</li><li>• Controllare se il menu OSD è bloccato. In caso affermativo, tenere premuto il tasto Exit (Esci) (tasto 4) per quattro secondi per sbloccare.</li></ul>
Nessun segnale di ingresso quando sono premuti i controlli	<ul style="list-style-type: none"><li>• Controllare la sorgente del segnale. Assicurarsi che il computer non sia in modalità Standby spostando il mouse o premendo un tasto qualsiasi della tastiera.</li><li>• Controllare se il cavo video è collegato in modo appropriato. Scollegare e ricollegare il cavo video, se necessario.</li><li>• Ripristinare il computer o il lettore video.</li></ul>
L'immagine non riempie lo schermo.	<ul style="list-style-type: none"><li>• A causa dei diversi formati video (rapporto proporzioni) dei DVD, il monitor potrebbe non essere in grado di visualizzare le immagini a schermo intero.</li><li>• Eseguire la diagnostica integrata.</li></ul>



# Appendice

 **AVVISO: L'utilizzo dei controlli, delle regolazioni o delle procedure in modo diverso da quello specificato in questo documento può esporre a scosse elettriche, pericoli elettrici e/o pericoli meccanici.**

Fare riferimento a **Informazioni sulla sicurezza, ambientali e di carattere regolamentare (SERI)** per informazioni sulle istruzioni per la sicurezza.

## Dichiarazione FCC (solo Stati Uniti) ed altre informazioni sulle normative

Per l'avviso FCC ed altre informazioni sulle normative, fare riferimento al sito sulla conformità alle normative all'indirizzo [www.dell.com/regulatory\\_compliance](http://www.dell.com/regulatory_compliance).

## Contattare Dell

**Per i clienti degli Stati Uniti: chiamare il numero 800-WWW-DELL (800-999-3355).**

 **NOTA: Se non si ha una connessione ad Internet attiva, le informazioni di contatti si possono trovare sulla fattura d'acquisto, sulla bolla d'accompagnamento del prodotto oppure nel catalogo dei prodotti Dell.**

Dell fornisce diversi tipi di supporto e di servizi in linea e telefonici. La disponibilità varia in base al Paese e al prodotto ed alcuni servizi potrebbero non essere disponibili nella propria zona.

- Assistenza tecnica online — [www.dell.com/support/monitors](http://www.dell.com/support/monitors)
- Contattare Dell — [www.dell.com/contactdell](http://www.dell.com/contactdell)

## Database dei prodotti dell'UE per l'etichetta energetica e la scheda informativa del prodotto

E2724HS: <https://eprel.ec.europa.eu/qr/1271851>

