




Monitor Dell E2724HS

Uživatelská příručka

Model monitoru: E2724HS
Model pro účely předpisů: E2724HSc



-  **POZNÁMKA:** POZNÁMKA označuje důležité informace, které pomáhají lépe využít počítač.
-  **POZOR:** Slovo POZOR upozorňuje na možné poškození hardwaru nebo ztrátu dat v případě nedodržení pokynů.
-  **VAROVÁNÍ:** Slovo VAROVÁNÍ varuje před možným poškozením majetku, zraněním nebo smrtí.

Copyright © 2023 Dell Inc. nebo její pobočky. Všechna práva vyhrazena. Dell, EMC a další ochranné známky jsou ochrannými známkami společnosti Dell Inc. nebo jejích poboček. Ostatní ochranné známky mohou být ochrannými známkami jejich příslušných vlastníků.

2023 – 02

Rev. A00



Obsah

Bezpečnostní pokyny	6
O tomto monitoru	7
Obsah balení	7
Vlastnosti produktu	9
Popis částí a ovládacích prvků	10
Pohled zepředu	10
Pohled zezadu	11
Pohled ze strany	12
Pohled zdola	12
Technické údaje monitoru	13
Technické údaje reproduktoru	14
Specifikace rozlišení	14
Předvolené režimy zobrazení	15
Fyzické vlastnosti	18
Prostorové vlastnosti	19
Kompatibilita s technologií Plug-and-Play	20
Zásady kvality a obrazových bodů LCD monitoru	20
Ergonomie	20
Manipulace s displejem a jeho přesouvání	22
Pokyny pro údržbu	23
Čištění monitoru	23
Instalace monitoru	25



Přípevnění stojánku	25
Připojení monitoru	26
Připojení kabelu VGA/HDMI/DP (zakoupeného samostatně)	26
Uspořádání kabelů	27
Demontáž stojánku.	28
Pokyny pro demontáž krytu VESA.	29
Montáž na stěnu (volitelně)	30
Používání monitoru.	31
Zapnutí monitoru.	31
Používání ovládacích tlačítek	32
Ovládací tlačítka.	32
Používání funkce zámku OSD	33
V nabídce Lock (Zámek) lze zamknout tlačítko(a).	33
Pomocí ovládacího tlačítka na předním panelu zamknete tlačítko(a)..	34
Slouží k odemknutí tlačítka (tlačítek)..	35
Ovládání OSD	36
Používání nabídky na obrazovce (OSD)	37
Přístup k nabídce OSD	37
Nastavení maximálního rozlišení	52
Používání náklonu, otočení a nastavení výšky	53
Náklon, otočení	53
Nastavení výšky	54
Odstraňování problémů	55
Automatický test.	55
Integrovaná diagnostika	57





Obecné problémy	59
Specifické problémy s produktem	62
Příloha	63
Sdělení komise FCC (pouze USA) a informace o dalších předpisech	63
Kontaktování společnosti Dell	63
Databáze produktů EU pro energetický štítek a list s informacemi o výrobku	63



Bezpečnostní pokyny

Dodržujte následující bezpečnostní pravidla, abyste ochránili monitor před možným poškozením a zajistili vlastní bezpečnost. Pokud není stanoveno jinak, u každého postupu popsaného v tomto dokumentu se předpokládá, že jste si přečetli informace o bezpečnosti dodané s monitorem.

 **Před používáním monitoru si přečtěte informace o bezpečnosti dodané s monitorem a vytištěné na výrobku. Dokumentaci uschovejte na bezpečném místě pro budoucí použití.**

 **POZOR: Použití ovládacích prvků, změn nastavení nebo postupů jiným způsobem, než jak je určeno v této dokumentaci, může způsobit úrazy vysokým napětím, elektrickým proudem nebo mechanickými vlivy.**

- Umístěte monitor na pevný povrch a manipulujte s ním opatrně. Obrazovka je křehká a při pádu nebo zásahu ostrým předmětem se může poškodit.
- Vždy se ujistěte, že je monitor určen pro provoz se střídavým proudem, který je k dispozici ve vaší oblasti.
- Uchovávejte monitor při pokojové teplotě. Příliš chladné nebo horké podmínky mohou mít nepříznivý vliv na tekuté krystaly displeje.
- Připojte napájecí kabel od monitoru k elektrické zásuvce, která je blízko a snadno přístupná. Viz [Připojení monitoru](#).
- Neumisťujte monitor na mokré povrch nebo do blízkosti vody ani jej na takovém místě nepoužívejte.
- Nevystavujte monitor silným vibracím nebo nárazům. Monitor například nekládejte do zavazadlového prostoru automobilu.
- Když nebudete monitor po delší dobu používat, odpojte jej ze zásuvky.
- Nesnažte se sundat žádné kryty a nedotýkejte se vnitřních částí monitoru. Mohlo by dojít k úrazu elektřinou.
- Pozorně si přečtěte tyto pokyny. Tento dokument uschovejte pro budoucí použití. Dodržujte veškerá varování a pokyny uvedené na výrobku.
- Některé monitory lze namontovat na stěnu s použitím držáku VESA, který se prodává samostatně. Použijte správné specifikace VESA uvedené v části věnované montáži na stěnu v uživatelské příručce.

Bezpečnostní pokyny viz *Informace o bezpečnosti, prostředí a předpisech (SERI)*, které jsou dodávány s monitorem.

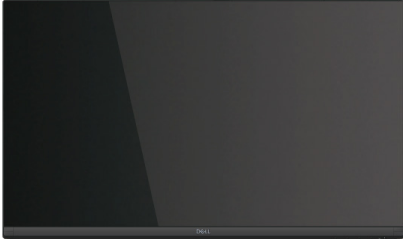

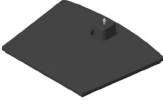



O tomto monitoru

Obsah balení

S tímto monitorem jsou dodávány součásti uvedené v následující tabulce. Pokud některá součást chybí, kontaktujte společnost Dell. Další informace najdete v části [Kontaktování společnosti Dell](#).

POZNÁMKA: Některé položky mohou být volitelné a nemusí být v monitorem dodány. Některé funkce nebo média nemusejí být v některých zemích k dispozici.

Zobrazení součástí	Popis součástí
	Zobrazení
	Zvedák stojánku
	Podstavec stojánku
	Kryt šroubu VESA



Zobrazení součástí	Popis součástí
	<p>Napájecí kabel (liší se podle země)</p>
	<p>Kabel HDMI 1.4</p>
	<p>Kabel VGA (pouze japonský region)</p>
	<ul style="list-style-type: none"> • Návod pro rychlou instalaci • Informace o bezpečnosti, prostředí a předpisech



Vlastnosti produktu

Monitor Dell E2724HS je vybaven aktivní matricí, technologií THF (Thin-Film Transistor), panelem z tekutých krystalů (LCD) s podsvícením LED. Mezi vlastnosti tohoto monitoru patří:

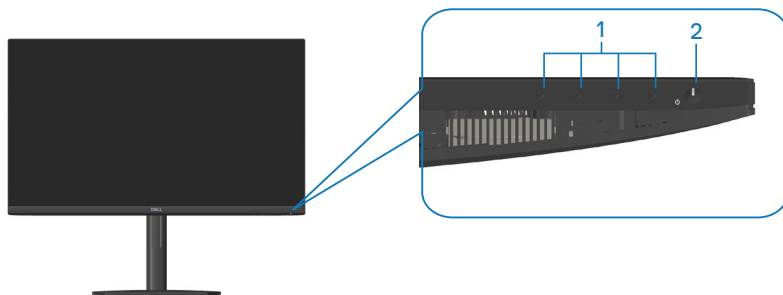
- Zobrazitelná plocha 68,60 cm (27,0 palců) (měřeno úhlopříčně).
- Široké zorné úhly 178 stupňů ve svislém a vodorovném směru.
- Statický kontrastní poměr (3 000:1).
- Možnost nastavení výšky.
- Dva integrované reproduktory.
- Rozlišení 1920 x 1080 s podporou zobrazení na celou obrazovku pro nižší rozlišení.
- Jednoduché a snadné připojení starších i nových počítačů přes rozhraní HDMI nebo DisplayPort.
- Možnost digitálního připojení prostřednictvím rozhraní DisplayPort nebo HDMI (podpora FHD při 60 Hz podle specifikace v HDMI 1.4).
- Funkce Plug and Play (je-li podporována počítačem).
- Nabídka nastavení obrazovky (OSD) pro snadné nastavení a optimalizaci obrazu.
- Odnímatelný stojánek a montážní otvory 100 mm standardu VESA (Video Electronics Standards Association) pro flexibilní řešení upevnění.
- Otvor pro bezpečnostní zámek.
- $\leq 0,3$ W v pohotovostním režimu.
- Podpora nástroje Dell Display Manager.
- Optimalizujte zrakové pohodlí s obrazovkou s certifikací TÜV bez blikání.
- Funkce ComfortView s certifikací TÜV omezuje množství modrého světla vyzařovaného z monitoru pro optimalizaci vašeho zrakového pohodlí.

⚠ VAROVÁNÍ: Mezi možné dlouhodobé efekty emisí modrého světla monitoru může patřit poškození zraku, mimo jiné únava očí a digitální oční stres. Funkce ComfortView s certifikací TÜV omezuje množství modrého světla vyzařovaného z monitoru pro optimalizaci vašeho zrakového pohodlí.



Popis částí a ovládacích prvků

Pohled zepředu

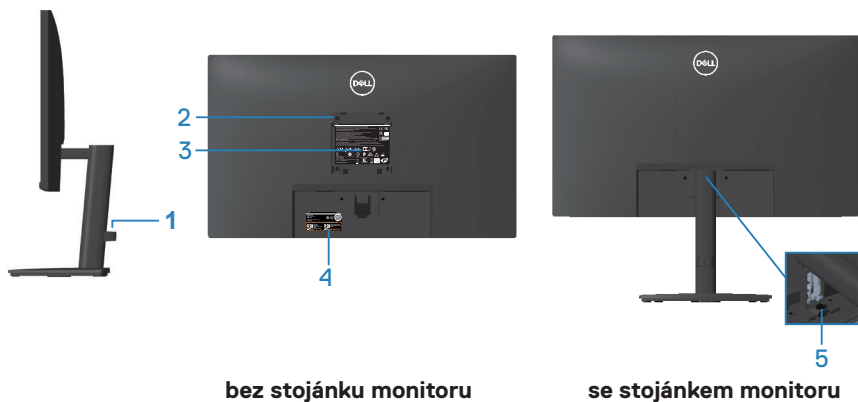


Ovládací tlačítka

Štítek	Popis	Použití
1	Funkční tlačítka	Slouží k přístupu do nabídky na obrazovce (OSD). (Další informace viz Používání ovládacích tlačítek)
2	Vypínač (s LED kontrolkou)	Slouží k zapnutí nebo vypnutí monitoru. Nepřerušovaná bílá kontrolka ukazuje, že monitor je zapnutý a funguje normálně. Když bílý indikátor bliká, monitor se nachází v pohotovostním režimu.



Pohled zezadu



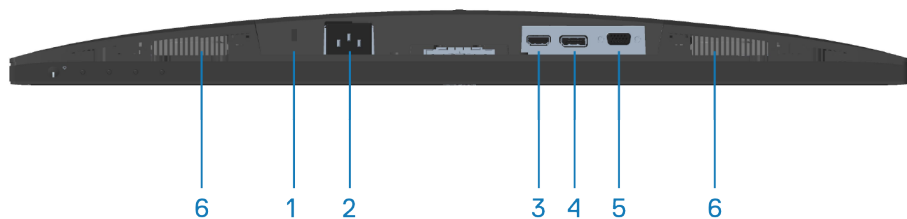
Štítek	Popis	Použití
1	Svorka pro správu kabelů	Slouží k uspořádání kabelů, které jsou vedeny otvorem.
2	Montážní otvory VESA (100mm x 100mm – za krytem VESA)	Přípevněte monitor na stěnu pomocí sady držáku na stěnu standardu VESA (100mm x 100mm). (Další informace viz Montáž na stěnu (volitelně)) POZNÁMKA: Nástěnný držák není dodán s monitorem a prodává se samostatně.
3	Štítek s regulačními informacemi	Obsahuje přehled schválení podle úředních vyhlášek.
4	Štítek s regulačními informacemi (včetně čárového kódu, výrobního čísla a servisního štítku)	Obsahuje přehled schválení podle úředních vyhlášek. Tento štítek použijte v případě kontaktu technické podpory společnosti Dell. Výrobní číslo je unikátní alfanumerický identifikátor, který umožňuje servisním technikům společnosti Dell identifikovat hardwarové komponenty ve vašem počítači a přistupovat k informacím o záruce.
5	Ruční šroub stojánu	Uvolněte stojánek z monitoru.



Pohled ze strany



Pohled zdola



Pohled zdola bez stojáčku monitoru

Štítek	Popis	Použití
1	Otvor pro bezpečnostní zámek (využívá technologii Kensington Security Slot)	Umožňuje zabezpečit monitor pomocí bezpečnostního zámku (nutno zakoupit samostatně), který zabraňuje neoprávněnému přemístění vašeho monitoru.
2	Port napájení	Připojte napájecí kabel
3	Port HDMI	Připojte HDMI kabel počítače.
4	Port DP	Připojte DP kabel počítače.
5	Port VGA	Připojte k počítači kabel VGA.
6	Reproduktory	Poskytuje zvukový výstup.



Technické údaje monitoru

Model	E2724HS:
Typ obrazovky	Aktivní matice - TFT LCD
Typ panelu	Svislé zarovnání
Viditelný obraz	
Úhlopříčka	685,99 mm (27,01 palců)
Horizontální, aktivní plocha	597,89 mm (23,54 palců)
Vertikální, aktivní plocha	336,31 mm (13,24 palců)
Plocha	2010,77 cm ² (311,67 palců ²)
Nativní rozlišení a obnovovací frekvence	1920 x 1080 při 60 Hz (HDMI 1.4/DP 1.2/VGA)
Rozteč pixelů	0,3114 mm x 0,3114 mm
Obrazové body na palec (PPI)	81,57
Zorný úhel	
Horizontální	178° (typicky)
Vertikální	178° (typicky)
Výstupní jas	300 cd/m ² (typicky)
Míra kontrastu	3000:1 (typicky)
Ochranná vrstva stínítka	Antireflexní úprava s tvrdostí 3H
Podsvícení	Systém osvětlení ze stran LED
Doba odezvy (šedá-šedá)	8 ms (Normální režim) 5 ms (Rychlý režim)
Barevná hloubka	16,7 miliónů barev
Barevná škála	72 % NTSC (CIE1931) 83% NTSC (CIE1976)
Možnosti připojení	1 x HDMI (ver. 1.4) 1 x DP (ver. 1.2) 1 x VGA



Šířka rámečku (od hrany monitoru k aktivní ploše)	
Nahoře	7,54 mm
Vlevo/vpravo	7,56 mm
Dole	20,47 mm
Možnosti nastavení	
Náklon	-5° až 21°
Vodorovné otáčení (Lazy Susan)	-173° až 173°
Nastavení výšky	130 +/-5 mm
Kompatibilita s nástrojem Dell Display Manager	Ano
Zabezpečení	Otvor pro bezpečnostní zámek (kabelový zámek je nutno zakoupit samostatně)
Zabudované reproduktory	Výkon zvuku 2 x 1 W

Technické údaje reproduktoru

Jmenovitý výkon reproduktoru	2 X 1 W
Frekvenční odezva	315 Hz - 12,5 kHz
Impedance	8 ohmů

Specifikace rozlišení

Model	E2724HS
Rozsah horizontální frekvence	30 kHz až 85 kHz (automaticky)
Rozsah vertikální frekvence	56 Hz až 75 Hz (VGA) 48 Hz až 75 Hz (HDMI/DP)(automaticky)
Maximální předvolené rozlišení	1920 x 1080 při 60 Hz



Předvolené režimy zobrazení

Předvolené režimy zobrazení VGA/DP/HDMI

Režim zobrazení	Horizontální frekvence (kHz)	Vertikální frekvence (Hz)	Takt pixelů (MHz)	Polarita synch. (Horizontální/Vertikální)
VESA,640 x 480	37,50	75,00	31,50	-/-
VESA,640 x 480	31,47	59,94	25,17	-/-
IBM,720 x 400	31,47	70,08	28,32	-/+
VESA,800 x 600	37,88	60,32	40,00	+/+
VESA,800 x 600	46,88	75,00	49,50	+/+
VESA,1024 x 768	48,36	60,00	65,00	-/-
VESA,1024 x 768	60,02	75,03	78,75	+/+
VESA,1152 x 864	67,50	75,00	108,00	+/+
VESA,1280 x 1024	63,98	60,02	108,00	+/+
VESA,1280 x 1024	79,98	75,02	135,00	+/+
VESA,1600 x 900	60,00	60,00	108,00	+/+
VESA,1920 x 1080	67,50	60,00	148,50	+/+



Technické údaje napájení

Model	E2724HS:
Signály videovstupu	HDMI 1.4, 600 mV pro každou diferenční linku, impedance vstupu 100 ohmů na diferenční pár Analogový RGB, 0,7 voltu +/- 5 %, kladná polarita při vstupní impedanci 75 ohmů DP 1.2, 600 mV pro každou diferenční linku, impedance vstupu 100 ohmů na diferenční pár
Vstupní střídavé napětí / frekvence / proud	100 - 240 V~/50 Hz nebo 60 Hz ± 3 Hz/1,5 A
Zapínací proud	120 V: 30 A (max.) při 0 °C (studený start) 240 V: 60 A (max.) při 0 °C (studený start)
Příkon	0,3 W (režim vypnutí) ¹ 0,3 W (pohotovostní režim) ¹ 17 W (režim zapnutí) ¹ 30 W (max.) ² 14,8 W (Pon) ³ 47,09 kWh (TEC) ³

¹ Podle definice ve směrnicích EU 2019/2021 a EU 2019/2013.

² Maximální nastavení jasu a kontrastu.

³ Pon: Příkon v zapnutém režimu podle definice Energy Star verze 8.0.

TEC: Celková spotřeba energie v kWh podle definice Energy Star verze 8.0.

Tento dokument je pouze informační a odráží laboratorní výkon. Konkrétní produkt může dosahovat odlišných výsledků v závislosti na objednaném softwaru, součástech a perifériích a nejsme povinni takové informace aktualizovat.

Vzhledem k tomu by zákazník neměl spoléhat na tyto informace při rozhodování o elektrických tolerancích ani jinak. Neposkytujeme žádnou výslovnou ani předpokládanou záruku přesnosti ani úplnosti.

 **POZNÁMKA: Tento monitor má certifikaci ENERGY STAR.**



Tento produkt splňuje podmínky programu ENERGY STAR při výchozích továrních nastaveních. Tato nastavení lze obnovit pomocí funkce „Factory Reset“ (Obnova továrních nastavení) v nabídce OSD. Změnou výchozích továrních nastavení nebo aktivací dalších funkcí může dojít ke zvýšení spotřeby elektrické energie a k překročení limitů specifikovaných v programu ENERGY STAR.



Fyzické vlastnosti

Model	E2724HS
Typ signálního kabelu	<ul style="list-style-type: none">• Digitální: odpojitelý, HDMI, 19 kolíků• Digitální: odpojitelý, DP, 20 kolíků (kabel není součástí dodávky)• Analogový: odpojitelý D-Sub, 15 kolíků
Rozměry (se stojánkem)	
Výška (vysunutý)	535,19 mm (21,07 palců)
Výška (zasunutý)	405,19 mm (15,95 palců)
Šířka	613,00 mm (24,13 palců)
Hloubka	217,22 mm (8,55 palců)
Rozměry (bez stojánku)	
Výška	364,32 mm (14,34 palců)
Šířka	613,00 mm (24,13 palců)
Hloubka	51,00 mm (2,01 palců)
Rozměry stojánku	
Výška	268,74 mm (10,58 palců)
Šířka	265,52 mm (10,45 palců)
Hloubka	217,22 mm (8,55 palců)
Hmotnost	
Hmotnost včetně obalu	7,73 kg (17,04 lb)
Hmotnost se sestavou stojánku a kabely	5,79 kg (12,76 lb)
Hmotnost bez sestavy stojánku (bez kabelů)	3,89 kg (8,58 lb)
Hmotnost sestavy podstavce	1,47 kg (3,24 lb)
Lesk předního rámečku	Černý rámeček 2 - 4 jednotky lesku



Prostorové vlastnosti

Model	E2724HS
Kompatibilní standardy	
<ul style="list-style-type: none">• Monitor s certifikací ENERGY STAR• Registrace k hodnocení EPEAT v platném rozsahu. Registrace EPEAT se liší podle země. Stav registrace pro jednotlivé země viz www.epeat.net.• Kompatibilní se standardem RoHS• Certifikace TCO a TCO Certified Edge• Snížený obsah BFR/PVC (Desky s tištěnými spoji jsou vyrobeny z laminátu bez obsahu BFR/PVC).• Sklo bez arzenu a pouze panel bez rtuti• Splňuje požadavek na proudový únik NFPA 99.	
Teplota	
Provozní	0 °C až 40 °C (32 °F až 104 °F)
Mimo provoz	<ul style="list-style-type: none">• Skladování: -20 °C až 60 °C (-4 °F až 140 °F)• Převození: -20 °C až 60 °C (-4 °F až 140 °F)
Vlhkost	
Provozní	10% až 80% (bez kondenzace)
Mimo provoz	<ul style="list-style-type: none">• Skladovací 5 až 90 % (bez kondenzace)• Přepravní 5 až 90 % (bez kondenzace)
Nadmořská výška	
Provozní (maximální)	5 000 m (16 400 stop)
Neprovozní (maximální)	12 192 m (40 000 stop)
Teplný rozptyl	<ul style="list-style-type: none">• 102,39 BTU/hod. (maximum)• 58,02 BTU/hod. (typický)




Kompatibilita s technologií Plug-and-Play

Tento monitor můžete nainstalovat k jakémukoli systému, který je kompatibilní s technologií Plug and Play. Monitor počítačovému systému automaticky poskytne své údaje EDID (Extended Display Identification Data) pomocí protokolů DDC (Display Data Channel); daný systém se může sám zkonfigurovat a optimalizovat nastavení monitoru. Většina instalací monitoru je automatická; podle potřeby můžete vybrat jiná nastavení. Další informace o změnách nastavení viz [Používání monitoru](#).

Zásady kvality a obrazových bodů LCD monitoru

Při výrobě LCD monitoru není neobvyklé, že jeden nebo více obrazových bodů zůstanou v trvale fixovaném stavu, ve kterém jsou obtížně viditelné a neomezují kvalitu nebo použitelnost obrazu. Další informace o zásadách dodržování kvality monitorů Dell a o zásadách týkajících se obrazových bodů naleznete na webu podpory společnosti Dell www.dell.com/pixelguidelines.

Ergonomie

 **POZOR: Nevhodné nebo dlouhodobé používání klávesnice může vést k zranění.**

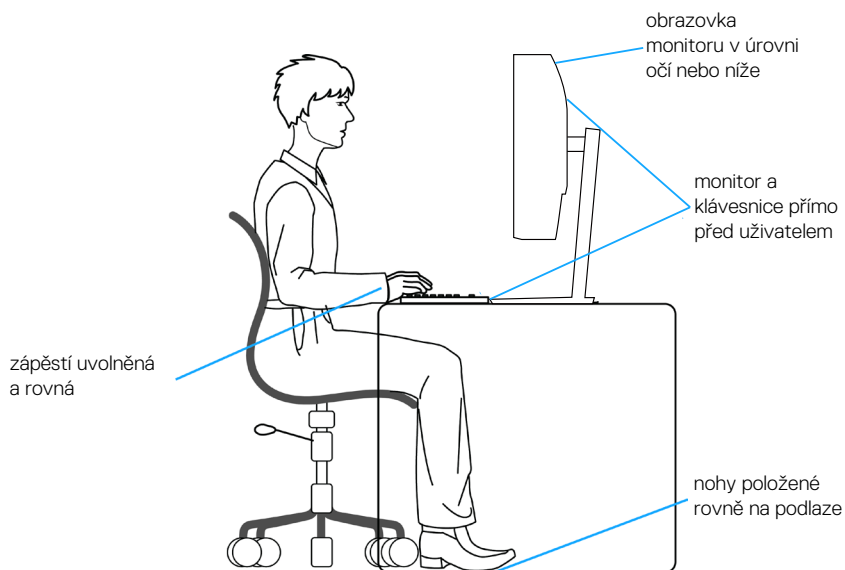
 **POZOR: Dlouhodobé sledování obrazovky monitoru může vést k únavě očí.**

Pro zajištění maximálního pohodlí a efektivity dodržujte při přípravě a používání počítače následující pravidla:

- Umístěte počítač tak, abyste měli při práci monitor a klávesnici přímo před sebou. Pro správné umístění klávesnice jsou k dispozici běžně dostupné poličky.
- Aby se omezilo riziko únavy očí a bolesti krku, paží, zad a ramen při dlouhodobém používání monitoru, doporučujeme dodržovat následující zásady:
 1. Umístěte obrazovku přibližně 50 až 70 cm (20 až 28 palců) od očí.
 2. Při práci s monitorem pravidelně mrkejte nebo si po delším používání monitoru opláchněte oči vodou.
 3. Po každých dvou hodinách dělejte pravidelné a časté 20 minutové přestávky.
 4. Během přestávek nejméně na 20 sekund odhlédněte od monitoru a zadívejte se objekt vzdálený 20 stop.
 5. Během přestávek se protahujte, aby došlo k uvolnění krku, paží, zad a ramen.



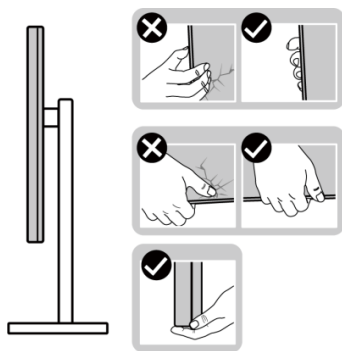
- Když sedíte před monitorem, ujistěte se, že je obrazovka monitoru na úrovni očí nebo mírně níže.
- Nastavte náklon monitoru, jeho kontrast a jas.
- Upravte okolní osvětlení (například stropní světla, lampičky a závěsy nebo žaluzie na okolních oknech) tak, aby bylo na obrazovce monitoru co nejméně odlesků a odrazů světla.
- Používejte židli, která nabízí dobrou podporu beder.
- Při používání klávesnice a myši by mělo být předpaží vodorovně se zápěstím v neutrální, pohodlné poloze.
- Při používání klávesnice a myši mějte vždy k dispozici prostor pro položení rukou.
- Horní část obou paží by měla spočívat přirozeně.
- Nohy by měly být položené rovně na podlaze.
- Při sezení se ujistěte, že váha nohou spočívá na chodidlech, nikoli na přední části sedáku. K zajištění správné polohy nastavte výšku židle nebo použijte podložku pod nohy.
- Provádějte různorodou práci. Snažte se organizovat svou práci tak, abyste nemuseli sedět a pracovat dlouhou dobu bez přestávky. Snažte se pravidelně stát nebo se postavit a procházet se.
- Prostor pod pracovním stolem by měl být uklizený a neměly by se zde nacházet kabely, které mohou narušovat pohodlí při sezení a o které byste mohli zakopnout.



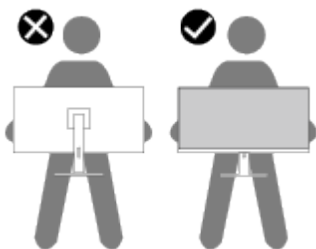
Manipulace s displejem a jeho přesouvání

Abyste zajistili bezpečné zacházení s monitorem při zvedání nebo přemísťování, postupujte podle níže uvedených pokynů:

- Před přesouváním nebo zvedáním monitoru vypněte počítač a monitor.
- Odpojte všechny kabely od monitoru.
- Vložte monitor do původní krabice s původním obalovým materiálem.
- Při zvedání a přesouvání monitoru držte pevně spodní okraj a bok monitoru bez toho, abyste na monitor příliš tlačili.

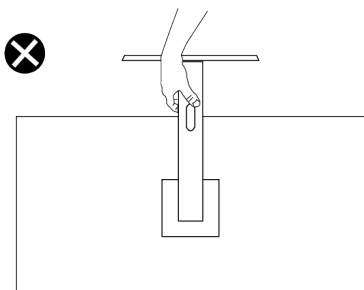


- Při zvedání nebo přemísťování monitoru postupujte tak, aby obrazovka směřovala od vás. Netlačte na obrazovku, aby se nepoškrábala nebo nepoškodila.



- Při přepravě monitoru jej nevystavujte rázům ani vibracím.
- Když při zvedání a přesouvání monitoru držíte základnu nebo zvedák stojánku, neotáčejte monitor vzhůru nohama. Mohlo by dojít k poškození monitoru nebo zranění.





Pokyny pro údržbu


Čištění monitoru

- ⚠ **VAROVÁNÍ:** Použití nesprávných metod při čištění monitoru může způsobit fyzické poškození obrazovky nebo pláště monitoru Dell.
- ⚠ **POZOR:** Před čištěním monitoru si přečtěte a dodržujte **Bezpečnostní pokyny** .
- ⚠ **VAROVÁNÍ:** Před čištěním monitoru odpojte jeho napájecí kabel z elektrické zásuvky.

Při rozbalování, čištění nebo manipulaci s monitorem postupujte podle pokynů v následujícím seznamu:

- Monitor Dell čistěte měkkou, čistou utěrkou lehce navlhčenou ve vodě. Pokud možno používejte speciální jemnou utěrku na čištění obrazovek nebo přípravek vhodný pro obrazovku monitoru Dell.
- ⚠ **POZOR:** **Nepoužívejte čisticí prostředky ani jiné chemikálie, jako je benzen, ředidlo, čpavek, abrazivní čisticí prostředky nebo stlačený vzduch.**
- ⚠ **POZOR:** **Použití chemikálií k čištění může způsobit změny ve vzhledu monitoru, například vyblednutí barev, mléčný film na monitoru, deformace, nerovnoměrný tmavý odstín a odlupování povrchu obrazovky.**
- ⚠ **VAROVÁNÍ:** **Nestříkejte čisticí roztok nebo dokonce vodu přímo na povrch monitoru. V opačném případě se tekutina nahromadí na dolní straně zobrazovacího panelu, způsobí korozi elektroniky a trvalé poškození. Místo toho naneste čisticí roztok nebo vodu na měkký hadřík, který potom monitor očistěte.**





 **POZNÁMKA: Poškození monitoru způsobené nevhodnými postupy čištění a používáním benzenu, ředidla, čpavku, abrazivních čisticích prostředků, alkoholu, stlačeného vzduchu, detergentů jakéhokoli druhu bude považováno za poškození způsobené zákazníkem (CID). Na CID se nevztahuje standardní záruka společnosti Dell.**

- Pokud po vybalení monitoru zjistíte přítomnost bílého prášku, setřete jej látkou.
- S monitorem zacházejte opatrně, protože tmavě zbarvený monitor se může snadno poškrábat a bílé známky otěru jsou zřetelnější, než na světlém monitoru.
- Pro zachování optimální kvality obraz monitoru používejte dynamicky se měnící spořič obrazovky; když monitor nepoužíváte, vypněte jej.



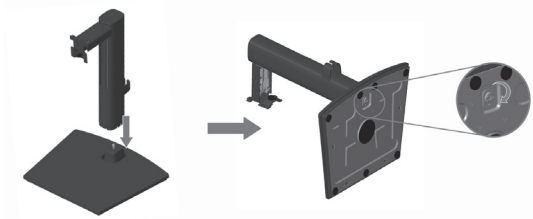
Instalace monitoru

Přípevnění stojánu

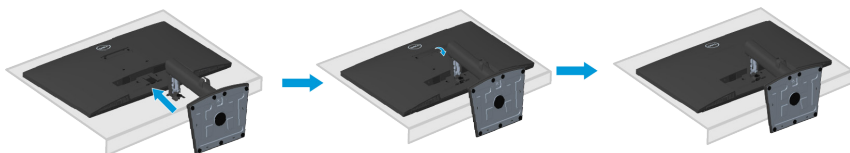
-  **POZNÁMKA:** Stojan je při expedici monitoru z výroby odmontován.
-  **POZNÁMKA:** Následující postup platí pro stojánek, který je dodáván s monitorem. Pokud připojujete stojánek jiného dodavatele, postupujte podle návodu dodaného se stojánkem.

Pokyny pro přípevnění stojánu monitoru:

1. Připevněte zvedák stojánu k podstavci stojánu.
 - a. Umístěte podstavec stojánu monitoru na stabilní stůlek.
 - b. Zasuňte tělo stojánu monitoru správným směrem na podstavec stojánu.
 - c. Utáhněte ruční šroub po směru hodin, dokud nebude bezpečně upevněn.



2. Připojte sestavu stojánu k monitoru.
 - a. Položte monitor na měkkou látku nebo polštář na okraji stolu.
 - b. Zorientujte držák sestavy stojánu s drážkou na monitoru.
 - c. Zasuňte držák zcela směrem k monitoru.
 - d. Utáhněte ruční šroub po směru hodin, dokud nebude bezpečně upevněn.
 - e. Nasad'te kryt VESA.



Připojení monitoru

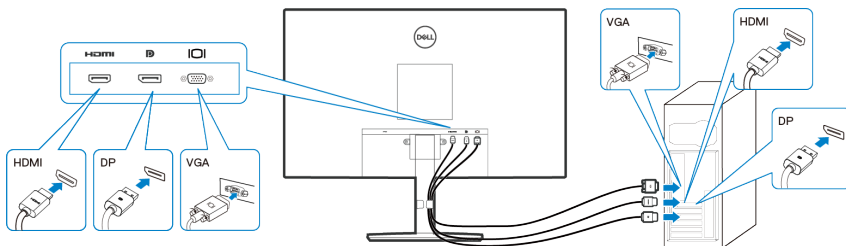
VAROVÁNÍ: Než začnete provádět jakýkoli postup v tomto oddílu, přečtěte si část [Bezpečnostní pokyny](#).

POZNÁMKA: Nepřipojujte k monitoru všechny kabely současně. Doporučujeme provléci kabely kabelovou svorkou dříve, než je připojíte k monitoru.

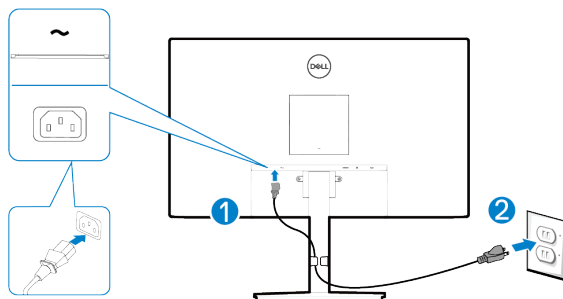
Pokyny pro připojení monitoru k počítači:

1. Vypněte počítač a odpojte napájecí kabel.
2. Připojte kabel VGA nebo HDMI nebo DP (zakoupený samostatně) od monitoru k počítači.

Připojení kabelu VGA/HDMI/DP (zakoupeného samostatně)

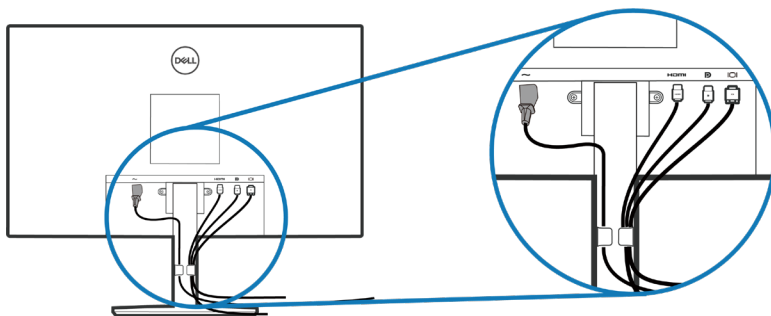


3. Připojte napájecí kabely počítače a monitoru k elektrické zásuvce.



Uspořádání kabelů



Kabely připojené k monitoru uložte do kabelové svorky na stojánku.



4. Zapněte monitor.

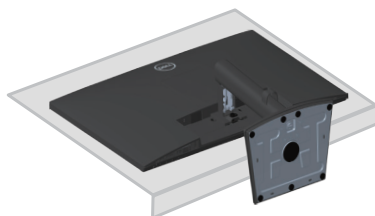


Demontáž stojánu

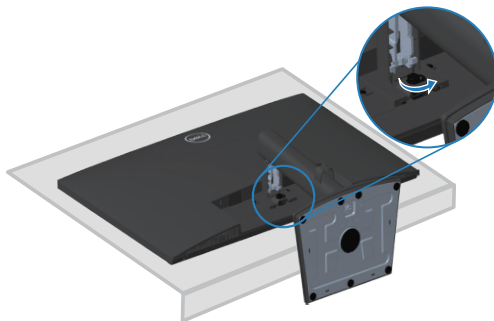
-  **POZNÁMKA:** Aby se zabránilo poškrábání obrazovky při demontáži stojánu, zajistěte, aby byl monitor umístěn na měkkém a čistém povrchu.
-  **POZNÁMKA:** Následující postup platí pro pouze stojánek, který je dodáván s monitorem. Pokud připojujete stojánek jiného dodavatele, postupujte podle návodu dodaného se stojánkem.

Postup při demontáži stojánu:

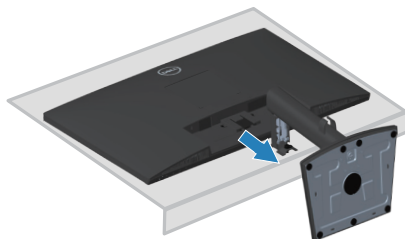
1. Položte monitor na měkkou látku nebo polštář na okraji stolu.



2. Zcela odšroubujte ruční šroub na nakláněcím držáku.

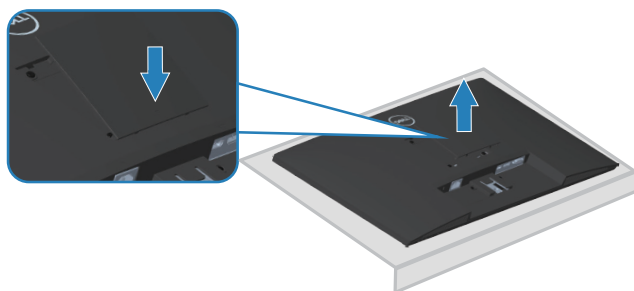


3. Zcela vysuňte stojánek z monitoru.

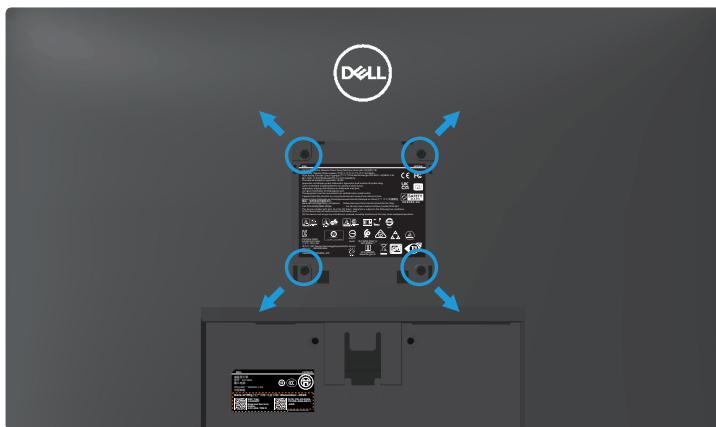


Pokyny pro demontáž krytu VESA

Stisknutím dříčičku na krytu VESA uvolněte kryt ze zadní strany displeje.



Montáž na stěnu (volitelně)




(Rozměr šroubu: M4 x 10 mm).

Viz dokumentace dodaná se sadou pro nástěnnou montáž kompatibilní se standardem VESA.

1. Položte displej na měkkou látku nebo polštář na okraji stolu.
2. Sejměte stojánek. Viz [Demontáž stojánu](#).
3. Sejměte kryt VESA.
4. Odšroubujte čtyři šrouby zajišťující zadní kryt displeje.
5. Připevněte k displeji montážní konzolu ze sady pro montáž na stěnu.
6. Pokyny pro montáž monitoru na stěnu najdete v dokumentaci, která byla dodána se sadou pro montáž na stěnu.

 **POZNÁMKA: Používejte pouze montážní držák s certifikací UL, CSA nebo GS s minimální nosností 15,56 kg.**

 **POZNÁMKA: Aby se zabránilo pádu LCD monitoru, připevněte jej ke stěně lankem nebo řetízkem, jehož nosnost odpovídá hmotnosti monitoru. Instalaci musí provést kvalifikovaný technik. Další informace vám poskytne dodavatel.**



Používání monitoru

Zapnutí monitoru

Monitor zapnete stisknutím tlačítka .








Používání ovládacích tlačítek

Pomocí ovládacích tlačítek na dolním okraji monitoru můžete upravit zobrazený obraz.



Ovládací tlačítka

Následující tabulka obsahuje popis ovládacích tlačítek:

Ovládací tlačítka	Popis
1  Preset mode (Režim předvoleb)	Toto tlačítko slouží k výběru se seznamu režimů předvoleb.
2  Volume (Hlasitost)	Použijte tlačítko Volume (Hlasitost) pro přímý přístup do nabídky ovládání „Volume“ (Hlasitost).
3  Menu (Nabídka)	Slouží k otevření nabídky OSD (On-Screen Display) nebo ke vstupu do seznamu položek/ možností položky nabídky. Další informace najdete v části Přístup k nabídce OSD .
4  Exit (Konec)	Slouží k ukončení nebo k návratu do hlavní nabídky OSD.
5  Tlačítko napájení (s kontrolkou stavu napájení)	Slouží k zapnutí nebo vypnutí monitoru. Nepřerušovaný bílý indikátor ukazuje, že monitor je zapnutý a funguje normálně. Když bílý indikátor bliká, monitor se nachází v pohotovostním režimu.

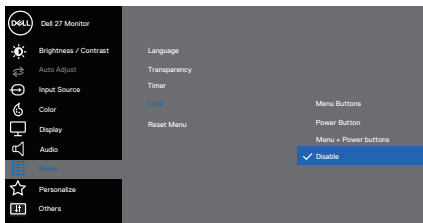


Používání funkce zámku OSD

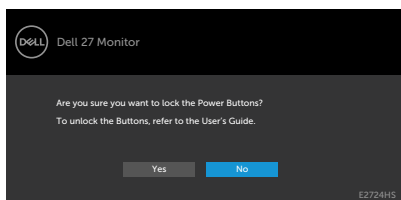
Ovládací tlačítka na předním panelu můžete zamknout, abyste zabránili přístupu do nabídky OSD nebo k tlačítku napájení.


V nabídce Lock (Zámek) lze zamknout tlačítko(a).

1. Vyberte si jednu z následujících možností.



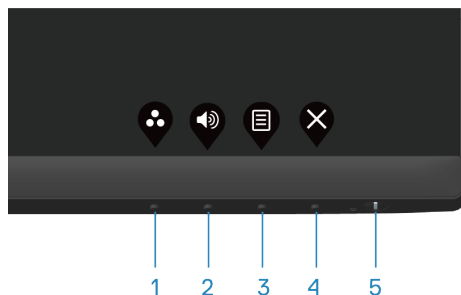
2. Zobrazí se následující zpráva.



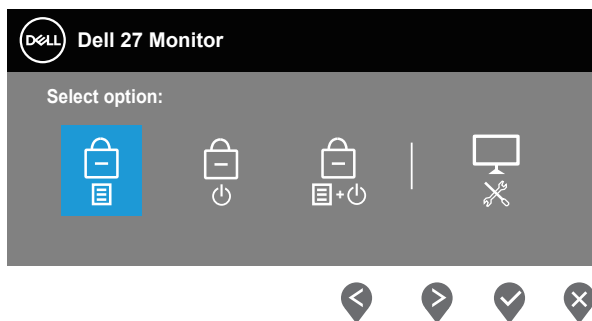
3. Výběrem možnosti **Yes (Ano)** zamknete tlačítka. Po zamknutí se při stisknutí libovolného ovládacího tlačítka zobrazí ikona zámku 






Pomocí ovládacího tlačítka na předním panelu zamknete tlačítko(a).



1. Stiskněte a podržte tlačítko 4 po dobu čtyř sekund, na obrazovce se objeví nabídka.



2. Vyberte si jednu z následujících možností:

Ovládací tlačítka	Popis
1  Zámek tlačítek nabídky	Výběrem této možnosti zamknete funkci nabídky OSD.
2  Zámek tlačítka napájení	Výběrem této možnosti zamknete tlačítko napájení. To zabrání uživateli, aby vypnul monitor tlačítkem napájení.
3  Zámek nabídky a tlačítka napájení	Výběrem této možnosti zamknete nabídku OSD a tlačítko napájení.



4

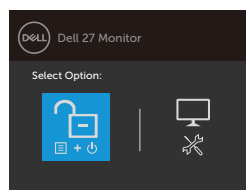
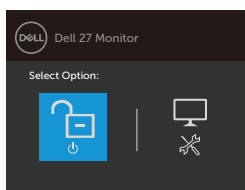
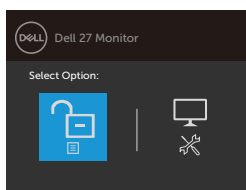


Integrovaná diagnostika

Slouží ke spuštění integrované diagnostiky, viz **Integrovaná diagnostika**.

Slouží k odemknutí tlačítka (tlačítek).

Stiskněte a podržte tlačítko **Integrovaná diagnostika (tlačítko 4)** po dobu čtyř sekund, na obrazovce se objeví nabídka. V následující tabulce jsou popsány způsoby, jak lze odemknout tlačítka na předním panelu.



Ovládací tlačítka

Popis

1



Odemknout tlačítka nabídky

Vyberte tuto možnost k odemknutí funkce nabídky OSD.

2



Odemknout tlačítka napájení

Výběrem této možnosti odemknete tlačítko napájení pro vypnutí monitoru.

3



Odemknout nabídku a tlačítko napájení

Pomocí této volby odemknete nabídku OSD a tlačítko napájení.

4



Integrovaná diagnostika





Slouží ke spuštění integrované diagnostiky, viz **Integrovaná diagnostika**.



Ovládání OSD

Pomocí tlačítek na dolním okraji monitoru můžete upravit nastavení obrazu.



Ovládací tlačítka	Popis
1  Nahoru	Pomocí tlačítka Nahoru zvýšíte hodnotu nebo přejdete v nabídce nahoru.
2  Dolů	Pomocí tlačítka Dolů snížíte hodnotu nebo přejdete v nabídce dolů.
3  OK	Pomocí tlačítka OK potvrdíte výběr v nabídce.
4  Zpět	Stisknutím tlačítka Zpět se vrátíte na předchozí nabídku.

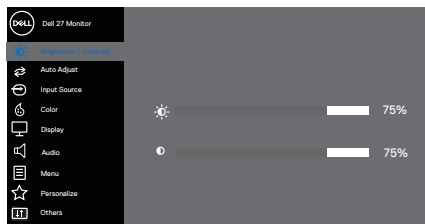














Používání nabídky na obrazovce (OSD)

Přístup k nabídce OSD


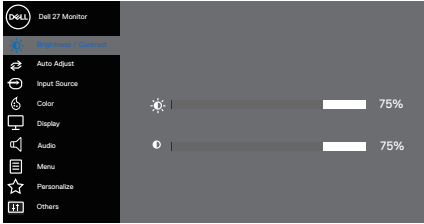





POZNÁMKA: Veškeré změny provedené v nabídce OSD se automaticky uloží, když přejdete do jiné nabídky OSD, když ukončíte nabídku OSD nebo když počkáte, než se nabídka OSD automaticky ukončí.

1. Stisknutím tlačítka  zobrazíte hlavní nabídku OSD.



2. Stisknutím tlačítek  a  se přesunete mezi volbami nastavení. Zároveň s přechodem z jedné ikony na druhou se zvýrazní daná volba.
3. Jedním stisknutím tlačítka  nebo  nebo  aktivujte označenou volbu.
4. Stisknutím tlačítek  a  vyberte požadovaný parametr.
5. Stiskněte tlačítko  a potom proveďte změny pomocí tlačítek  nebo  podle indikátorů.
6. Výběrem volby  se vrátíte na předchozí nabídku; výběrem volby  přijmete aktuální nastavení a vrátíte se na předchozí nabídku.



Ikona	Nabídka a podnabídky	Popis
	Brightness/ Contrast (Jas/ Kontrast)	<p>Tuto možnost použijte k aktivaci pro úpravu položky brightness/contrast (Jas/Kontrast).</p>
		
		
	Brightness (Jas)	<p>Jas upravuje svítivost podsvícení. Stisknutím tlačítka  zvýšíte jas a stisknutím tlačítka  snížíte jas (min. 0 / max. 100).</p>
	Contrast (Kontrast)	<p>Nejdříve upravte jas a pak kontrast – pouze v případě nutnosti další úpravy. Stisknutím tlačítka  zvýšíte kontrast a stisknutím tlačítka  snížíte kontrast (min. 0 / max. 100). Funkce Contrast (Kontrast) upravuje míru rozdílu mezi tmavými a světlými oblastmi na obrazovce monitoru.</p>

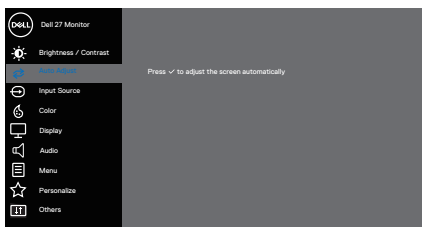


Ikona	Nabídka a podnabídky	Popis
-------	----------------------	-------



Auto Adjust (Automatické nastavení)

Tato možnost slouží k aktivaci nabídky automatické konfigurace a nastavení.




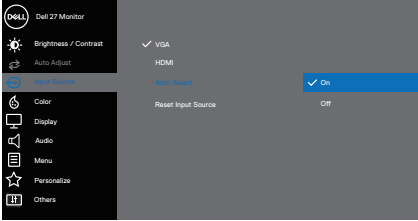




Spolu s automatickým nastavením monitoru na aktuální vstup se na černé obrazovce zobrazí následující dialog:



Funkce **Auto Adjust (Automatické nastavení)** umožňuje monitoru provést vlastní nastavení pro příchozí videosignál. Po použití funkce **Auto Adjust (Automatické nastavení)** lze monitor doladit pomocí ovládacích prvků **Pixel Clock (Coarse) (Takt Pixelů (Hrubé))** a **Phase (Fine) (Fáze (Jemné))** v části **Display (Zobrazení)**.

POZNÁMKA: **Auto Adjust (Automatické nastavení)** neproběhne, pokud tlačítko stisknete v době, kdy na vstupu nejsou video signály nebo nejsou připojené kabely. Tato volba je k dispozici pouze při použití analogového (VGA) konektoru.



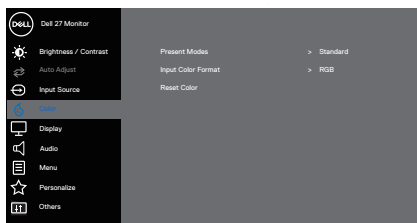
Ikona	Nabídka a podnabídky	Popis
	Input Source (Zdroj vstupu)	<p>Nabídka Input Source (Vstupní zdroj) slouží k výběru různých videosignálů, které mohou být připojeny k monitoru.</p> <p>Jeden VGA, jeden HDMI a jeden DP.</p>
		
		
	VGA	<p>Když používáte vstupní zdroj VGA, stisknutím  vyberte vstupní zdroj VGA.</p>
	HDMI	<p>Když používáte vstupní zdroj HDMI, stisknutím  vyberte vstupní zdroj HDMI.</p>
	DP	<p>Když používáte vstupní zdroj DP, stisknutím  vyberte vstupní zdroj DP.</p>
	Auto Select (Automatický Výběr)	<p>Výběrem volby Auto Select (Automatický Výběr) budou vyhledány dostupné vstupní signály.</p>
	Reset Input Source (Obnovit zdroj vstupu)	<p>Výběrem této volby budou obnoven výchozí Input source (Zdroj vstupu).</p>



Ikona**Nabídka a
podnabídky****Popis**

**Color (Barva)**

Pomocí nabídky **Color (Barva)** upravte režim nastavení barvy.



**Preset Modes
(Režimy
předvoleb)**

Při výběru volby **Preset Modes (Režimy předvoleb)** můžete v seznamu vybrat možnost **Standard (Standardní)**, **ComfortView**, **Warm (Teplé)**, **Cool (Studené)** nebo **Custom color (Vlastní barva)**.

- **Standard (Standardní)**: Načte výchozí nastavení barev monitoru. Toto je výchozí přednastavený režim.
 - **ComfortView**: Snižuje úroveň modrého světla vyzařovaného z obrazovky tak, aby bylo sledování pohodlnější pro vaše oči.
-





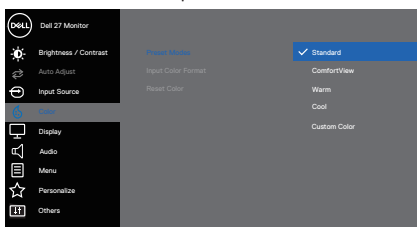
Ikona	Nabídka a podnabídky	Popis
-------	----------------------	-------

**Preset Modes
(Režimy předvoleb)**



POZNÁMKA: Pro omezení rizika očního napětí a bolesti krku/paží/zad/ramen při dlouhodobém používání monitoru doporučujeme následující opatření:

- Umístěte obrazovku přibližně 20 až 28 palců (50 až 70 cm) od vašich očí.
- Pravidelným mrkáním si vlhčete oči nebo použijte lubrikant.
- Po každých dvou hodinách dělejte pravidelné 20 minutové přestávky.
- Během přestávek nejméně na 20 sekund odhlédněte od monitoru a zadívejte se objekt vzdálený 20 stop.
- Během přestávek se protahujte, aby došlo k uvolnění krku, paží, zad a ramen.
- **Warm (Teplé):** Zvyšuje teplotu barev. Obrazovka má teplejší vzhled s červenožlutým odstínem.
- **Cool (Studené):** Snižuje teplotu barev. Obrazovka má studenější vzhled s modrým odstínem.
- **Custom Color (Vlastní barva):** Umožňuje ručně upravovat nastavení barev. Stisknutím tlačítek  a  upravte hodnoty tří barev (R, G, B) a vytvořte si vlastní režim barevné předvolby.

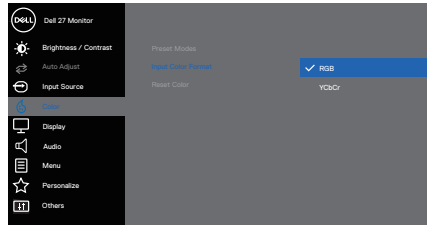


Ikona**Nabídka a podnabídky****Popis**

Input Color Format (Vstupní Formát Barev)

Umožňuje nastavení režimu video vstupu:

- **RGB:** Vyberte tuto možnost, pokud je váš monitor připojen k počítači nebo přehrávači médií, který podporuje výstup RGB.
- **YCbCr/YPbPr:** Tuto možnost vyberte, pokud přehrávač médií podporuje pouze výstup YCbCr/YPbPr.

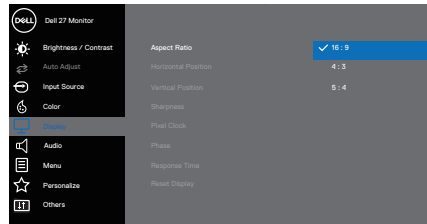


Reset Color (Resetovat barvu)

Obnoví výchozí tovární nastavení barev monitoru.

**Display (Zobrazení)**









Použijte položku display (Zobrazení) k úpravám obrazu.



Aspect Ratio (Poměr Stran)

Slouží k nastavení poměru stran obrazu na **16:9**, **4:3** a **5:4**.



Ikona	Nabídka a podnabídky	Popis
	Horizontal Position (Horizontální Pozice) (Pouze vstup VGA)	Pomocí  nebo  posunete obraz doleva nebo doprava. Minimum je „0“ (-). Maximum je „100“ (+).
	Vertical Position (Vertikální Pozice) (Pouze vstup VGA)	Pomocí  nebo  posunete obraz nahoru nebo dolů. Minimum je „0“ (-). Maximum je „100“ (+).
	Sharpness (Ostrost)	Tato funkce umožňuje zostrřit nebo zjemnit vzhled obrazu. Pomocí tlačítek  nebo  nastavte ostrost od 0 do 100.
	Pixel Clock (Takt pixelů) (Pouze vstup VGA)	Funkce Pixel Clock (Takt pixelů) umožňuje upravit kvalitu obrazu na monitoru podle vlastních preferencí. Pomocí tlačítek  nebo  nastavte nejlepší kvalitu obrazu.
	Phase (Fáze) (Pouze vstup VGA)	Pokud nastavení Phase (Fáze) nepřinese uspokojivé výsledky, použijte nastavení Pixel Clock (coarse) (Takt Pixelů (hrubé)) a pak znovu Phase (fine) (Fáze (jemné)) .
	Response Time (Doba odezvy)	Umožňuje vybrat z možností Normal (Normální) (8 ms), Fast (Rychle) (5 ms).
	Reset Display (Resetovat obraz)	Výběrem této volby budou obnovena výchozí nastavení zobrazení.



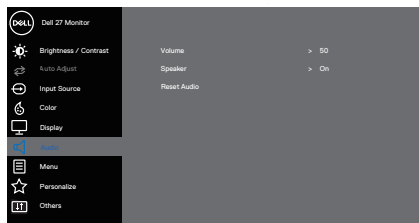
Ikona

Nabídka a podnabídky

Popis



Audio (Zvuk)



Volume (Hlasitost)

Pomocí těchto tlačítek upravte hlasitost. Minimum je „0“ (-). Maximum je „100“ (+).

Speaker (Reproduktor)

Umožňuje aktivovat nebo deaktivovat funkci Speaker (Reproduktor).

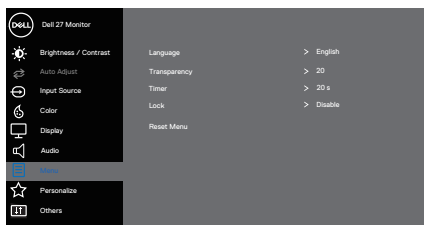
Reset Audio (Obnovit zvuk)

Výběrem této volby budou obnovena výchozí nastavení zvuku.



Menu (Nabídka)



Tato volba umožňuje měnit nastavení nabídky OSD, například jazyky OSD, časový interval zobrazení nabídky na obrazovce atd.






Language (Jazyk)

Nabídka **Language (Jazyk)** umožňuje nastavit jeden z osmi jazyků nabídky OSD (**Angličtina, Španělština, Francouzština, Němčina, Brazilská portugalština, Ruština, Zjednodušená čínština nebo Japonština**).

Transparency (Průhlednost)

Po výběru této volby nastavíte průhlednost nabídky tlačítky  a  od 0 do 100.



Ikona	Nabídka a podnabídky	Popis
Timer (Časovač)	<p>OSD hold time (Doba zobrazení OSD): nastaví interval, ve kterém OSD zůstane aktivní po posledním stisku tlačítka.</p> <p>Tlačítka  nebo  upravte nastavení po 1 sekundě v rozmezí 5 až 60 sekund.</p>	
Lock (Zámek)	<p>Řídí přístup uživatele k úpravám nastavení. Tlačítka jsou zamknutá.</p> <div data-bbox="482 456 908 679" data-label="Image"> </div> <div data-bbox="785 699 904 724" data-label="Image"> </div> <ul data-bbox="395 746 990 1059" style="list-style-type: none"> • Menu Buttons (Tlačítka nabídky): Prostřednictvím OSD pro zamknutí tlačítek nabídky. • Power Button (Tlačítko napájení): Prostřednictvím OSD pro zamknutí vypínače. • Menu + Power Buttons (Tlačítka nabídky a napájení): Prostřednictvím OSD pro zamknutí tlačítek nabídky i vypínače. • Disable (Deaktivovat): Stiskněte a podržte tlačítko  nalevo od vypínače 4 sekundy. 	
Reset Menu (Resetovat nabídku)	<p>Obnoví přednastavené výrobní hodnoty všech nastavení OSD.</p>	



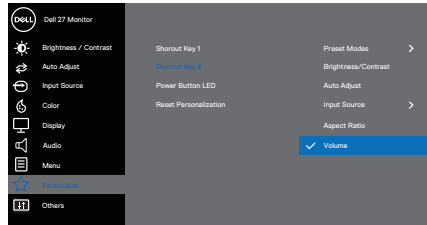
Ikona

**Nabídka a
podnabídky**

Popis



**Personalize
(Přizpůsobit)**



**Shortcut Key 1
(Rychlé tlačítko
1)**

Vyberte jednu z následujících možností: **Preset Modes (Režimy předvoleb)**, **Brightness/Contrast (Jas/Kontrast)**, **Auto Adjust (Automatické nastavení)**, **Input Source (Zdroj vstupu)**, **Aspect Ratio (Poměr Stran)**, **Volume (Hlasitost)** pro nastavení rychlého tlačítka 1.

**Shortcut Key 2
(Rychlé tlačítko
2)**

Umožňuje vybrat jednu z následujících možností: **Preset Modes (Režimy předvoleb)**, **Brightness/Contrast (Jas/Kontrast)**, **Auto Adjust (Automatické nastavení)**, **Input Source (Zdroj vstupu)**, **Aspect Ratio (Poměr Stran)**, **Volume (Hlasitost)** pro nastavení rychlého tlačítka 2.

**Power Button
LED (Indikátor
LED napájení)**

Umožňuje **On in On Mode (Zapnuto v zapnutém režimu)** nebo **Off in On Mode (Vypnuto v zapnutém režimu)** indikátor LED napájení pro úsporu energie.

**Reset
Personalization
(Obnovit
Přizpůsobení)**

Slouží k obnovení výchozích továrních nastavení rychlých tlačítek.



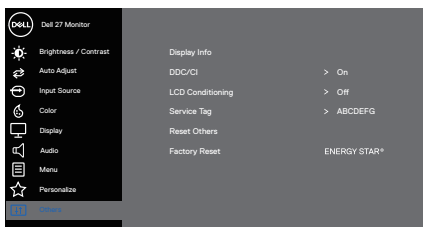
Ikona

Nabídka a podnabídky

Popis

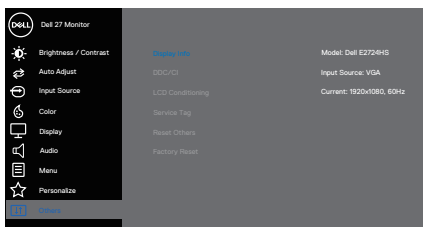


Others (Další)



Display Info (Informace o monitoru)

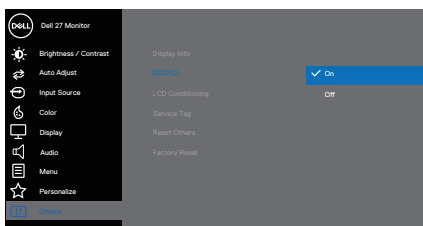
Stisknutím zobrazíte informace o monitoru.



DDC/CI

DDC/CI (Display Data Channel/Command Interface) umožňuje upravovat nastavení monitoru pomocí softwaru v počítači. Výběrem volby **Off (Vypnuto)** tuto funkci vypnete.

V zájmu nejlepšího uživatelského zážitku a optimálního výkonu monitoru ponechte tuto funkci povolenou.



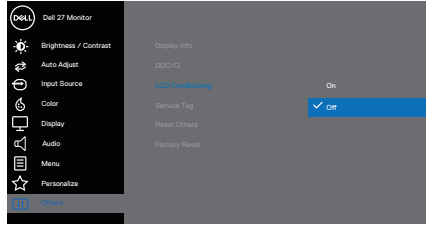
Ikona

**Nabídka a
podnabídky**

Popis

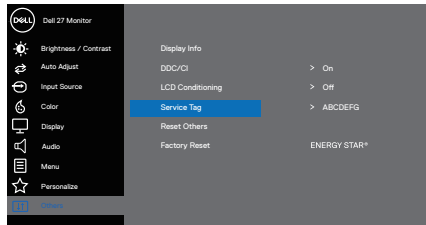
**LCD
Conditioning
(Stabilizace
LCD)**

Pomáhá opravit drobné projevy vypalování obrazu. V závislosti na stupni vypálení se tato funkce může projevit až po delší době. Chcete-li spustit **LCD conditioning (Stabilizace LCD)**, vyberte možnost On (Zapnuto).



**Service Tag
(Výrobní číslo)**

Zobrazí se **Service Tag (Výrobní číslo)** monitoru.



**Reset Others
(Obnovit
ostatní)**

Obnoví výchozí tovární hodnoty všech nastavení v nabídce **Others settings (Ostatní nastavení)**.

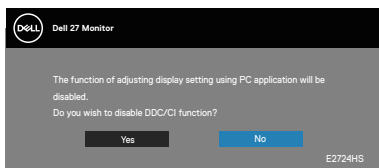
**Factory Reset
(Obnovit
tovární
nastavení)**

Obnoví výchozí výrobní hodnoty všech nastavení. Toto jsou rovněž nastavení pro testy ENERGY STAR®.

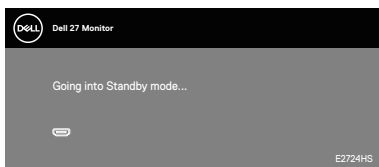


Varovné zprávy OSD

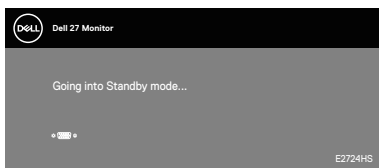
Před deaktivací funkce DDC/CI se zobrazí následující zpráva.



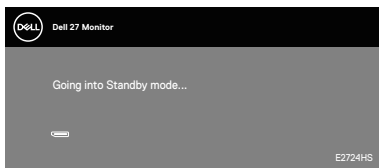
Pokud monitor přejde do režimu Standby Mode (Pohotovostní režim), zobrazí se následující zpráva:



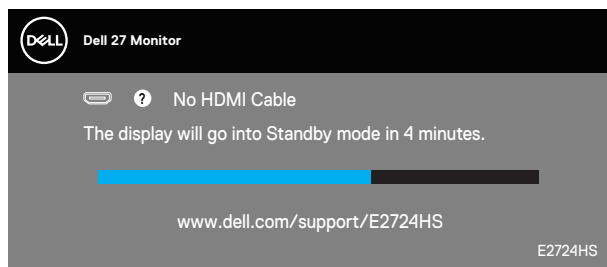
nebo



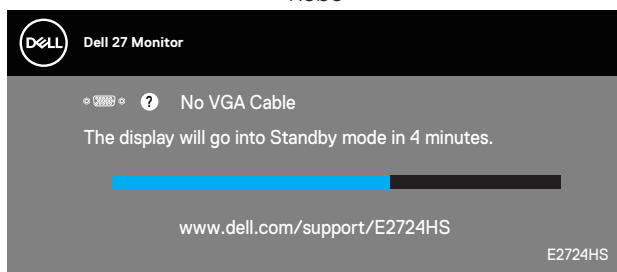
nebo



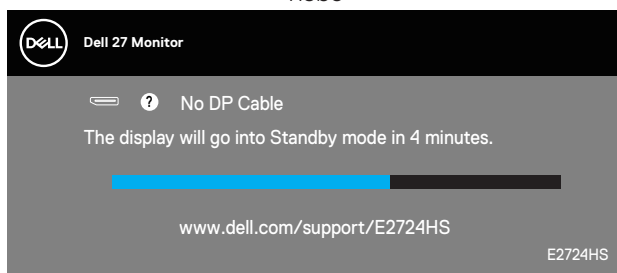
Pokud není připojen kabel VGA, HDMI nebo DP, zobrazí se následující místní dialogové okno. Ponecháte-li monitor v tomto stavu, po 4 minutách přejde do Standby Mode (Pohotovostní režim).



nebo



nebo



Další informace viz [Odstraňování problémů](#).



Nastavení maximálního rozlišení

Nastavení maximálního rozlišení monitoru:

V operačním systému Windows 8.1:

1. Výběrem dlaždice Desktop (Pracovní plocha) přepněte na klasické zobrazení pracovní plochy.
2. Klikněte pravým tlačítkem na plochu a klikněte na **Screen Resolution (Rozlišení obrazovky)**.
3. Pokud je připojeno více monitorů, vyberte **E2724HS**.
4. Klikněte na rozevírací seznam Screen Resolution (Rozlišení obrazovky) a vyberte možnost **1920 x 1080**.
5. Klepněte na tlačítko **OK**.

Operační systém Windows 10 a Windows 11:

1. Klikněte pravým tlačítkem na plochu a klikněte na **Display settings (Nastavení zobrazení)**.
2. Pokud je připojeno více monitorů, vyberte **E2724HS**.
3. Klikněte na rozevírací seznam Display Resolution (Rozlišení displeje) a vyberte možnost **1920 x 1080**.
4. Klikněte na **Keep changes (Zachovat změny)**.

Pokud se nezobrazí **1920 x 1080** jako volba, musíte zaktualizovat grafický ovladač na nejnovější verzi. V závislosti na počítači proveďte některý z následujících postupů:

Máte-li stolní nebo přenosný počítač Dell:

- Přejděte na <https://www.dell.com/support>, zadejte výrobní číslo a stáhněte nejnovější ovladač vaší grafické karty.

Pokud používáte (notebook nebo stolní) počítač jiný, než Dell:

- Přejděte na webové stránky podpory vašeho počítače a stáhněte nejnovější ovladače grafické karty.
- Přejděte na webové stránky vaší grafické karty a stáhněte nejnovější ovladače grafické karty.

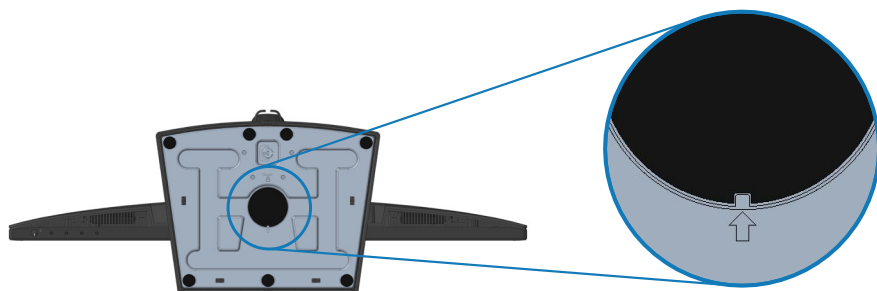
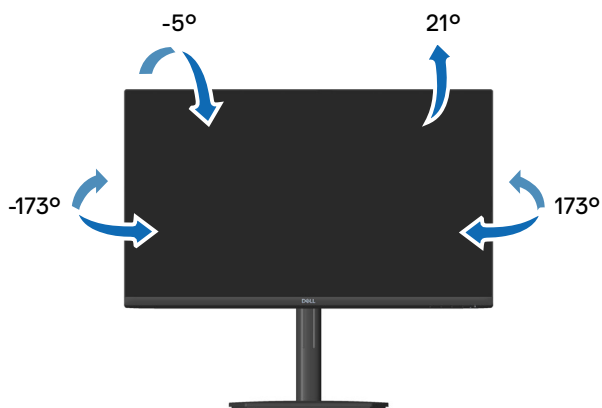



Používání náklonu, otočení a nastavení výšky

Náklon, otočení

Můžete nastavit náklon a otočení monitoru pro nejvhodnější zorný úhel monitoru.

 **POZNÁMKA:** Stojánek je z výroby dodáván oddělený od monitoru.

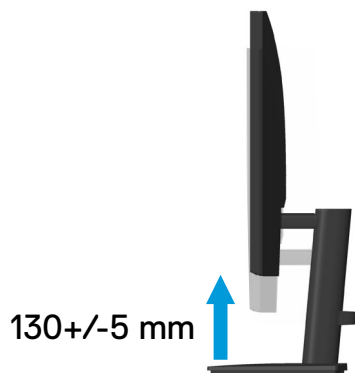


 **POZNÁMKA:** Když je čtvercový indikátor na Lazy Susan zarovnan s šipkou, znamená to, že se Lazy Susan nachází ve výchozí nulové poloze (0°).



Nastavení výšky

Můžete nastavit výšku monitoru pro nejvhodnější zorný úhel.



Odstraňování problémů

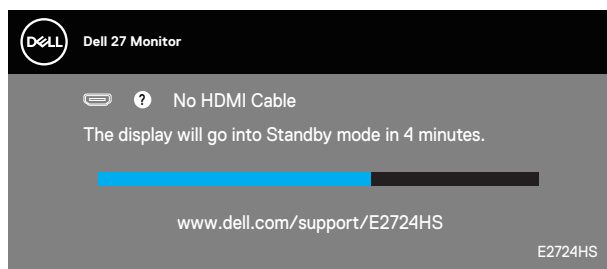
VAROVÁNÍ: Než začnete provádět jakýkoli postup v tomto oddílu, přečtěte si část **Bezpečnostní pokyny**.

Automatický test

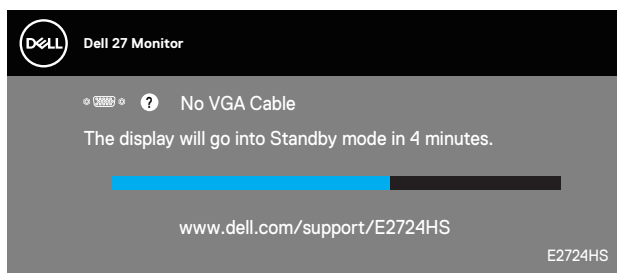
Tento monitor obsahuje funkci auto-test, která umožňuje zkontrolovat správnou funkci displeje. Pokud jsou monitor a počítač správně zapojeny ale jeho obrazovka zůstane tmavá, spusťte funkci autotest displeje provedením následujícího postupu:

1. Vypněte počítač i monitor.
2. Odpojte všechny kabely videa od monitoru. Tímto způsobem se to monitoru nemusí týkat.
3. Zapněte monitor.

Pokud monitor funguje správně, rozpozná absenci signálu a zobrazí se jedna z následujících zpráv. V režimu automatického testu zůstane indikátor LED svítit bíle.

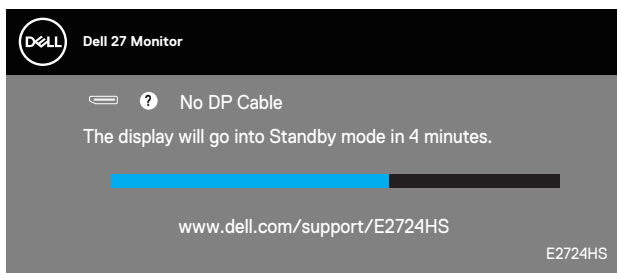


nebo



nebo





POZNÁMKA: Toto dialogové okno se rovněž zobrazí při normálním provozu systému, pokud je odpojen nebo poškozen videokabel.

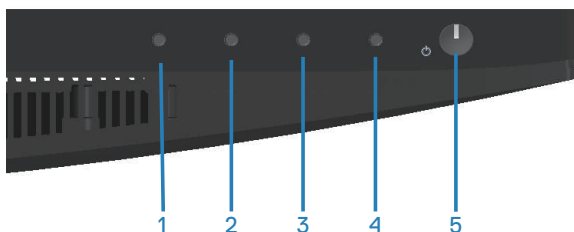
4. Vypněte monitor a znovu zapojte videokabel. Pak zapněte počítač a monitor. Pokud se po znovupřipojení kabelů obrazovka monitoru nerozsvítí, zkontrolujte grafickou kartu a počítač.



Integrovaná diagnostika

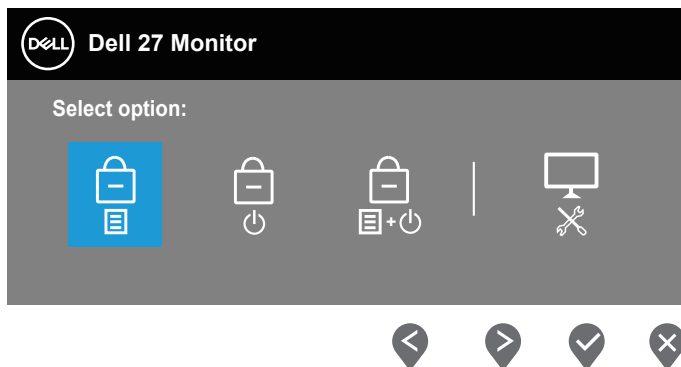
Tento monitor je vybaven integrovaným diagnostickým nástrojem, který pomáhá stanovit, zda zjištěnou abnormálnost obrazovky způsobuje problém monitoru nebo s počítače a grafické karty.

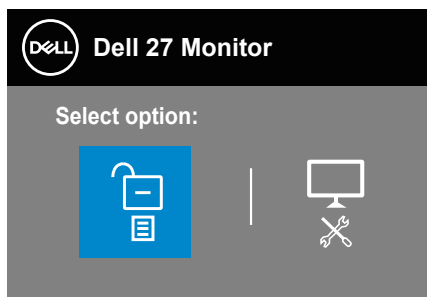
POZNÁMKA: Integrovanou diagnostiku lze spustit pouze, když je odpojen kabel videa a když se monitor nachází v režimu automatického testu.




Pokyny pro spuštění integrované diagnostiky:

1. Zkontrolujte, zda je obrazovka čistá (žádné částičky prachu na povrchu obrazovky).
2. Odpojte kabel(y) videa od zadní strany počítače nebo monitoru. Monitor poté přejde do režimu automatického testu.
3. Stisknutím a podržením tlačítka Konec (tlačítko 4) po dobu čtyř sekund otevřete nabídku zamknutí/odemknutí OSD.





4. Výběrem ikony  spustíte zabudovanou diagnostiku.
5. Pečlivě zkontrolujte, zda se na obrazovce nenacházejí abnormálnosti.
6. Znovu stiskněte tlačítko Nahoru (tlačítko 1) na zadním krytu. Barva obrazovky se změní na šedou.
7. Zkontrolujte, zda se na obrazovce nacházejí nějaké abnormality.
8. Zopakujte kroky 6 a 7 a zkontrolujte zobrazení na červené, zelené, modré, černé a bílé obrazovce a na obrazovkách s textovým vzorkem.

Po zobrazení obrazovky s textovým vzorkem je test dokončen. Operaci ukončíte dalším stisknutím tlačítka Up (Nahoru) (tlačítko 1).

Pokud pomocí integrovaného diagnostického nástroje nezjistíte na obrazovce žádné abnormality, monitor funguje správně. Zkontrolujte grafickou kartu a počítač.



Obecné problémy

Následující tabulka obsahuje všeobecné informace o obecných problémech s monitorem a možná řešení:

Obvyklé příznaky	Možná řešení
Bez videa / LED napájení nesvítí	<p>Zkontrolujte, zda je kabel videa řádně a bezpečně připojen k monitoru a k počítači.</p> <ul style="list-style-type: none">• Pomocí jiného elektrického spotřebiče ověřte, zda elektrická zásuvka funguje správně.• Zkontrolujte, zda je stisknutý vypínač.• Zkontrolujte, zda je vybrán správný vstupní zdroj v nabídce Input Source (Zdroj vstupu).
Bez videa / LED napájení svítí	<ul style="list-style-type: none">• Zvyšte jas a kontrast pomocí nabídky OSD.• Proveďte automatický test monitoru.• Zkontrolujte, zda nejsou v konektoru kabelu videa ohnuté nebo prasklé kolíky.• Spusťte integrovanou diagnostiku.• Zkontrolujte, zda je vybrán správný vstupní zdroj v nabídce Input Source (Zdroj vstupu).
Slabé zaostření	<ul style="list-style-type: none">• Eliminujte prodlužovací kabely videa.• Obnovte výchozí tovární nastavení monitoru (Factory Reset (Obnovit tovární nastavení)).• Změňte rozlišení videa na správný poměr stran.
Kolísající/roztřesené video	<ul style="list-style-type: none">• Obnovte výchozí tovární nastavení monitoru (Factory Reset (Obnovit tovární nastavení)).• Zkontrolujte podmínky prostředí.• Přemístěte monitor a vyzkoušejte jej v jiné místnosti.
Chybějící pixely	<ul style="list-style-type: none">• Zapněte a vypněte napájení.• Trvale tmavý obrazový bod představuje přirozený defekt, ke kterému může u technologie LCD dojít.• Další informace o zásadách dodržování kvality monitorů Dell a o zásadách týkajících se obrazových bodů viz stránka podpory společnosti Dell na adrese: www.dell.com/pixelguidelines.



Obvyklé příznaky	Možná řešení
Trvale rozsvícené pixely	<ul style="list-style-type: none"> • Zapněte a vypněte napájení. • Trvale tmavý obrazový bod představuje přirozený defekt, ke kterému může u technologie LCD dojít. • Další informace o zásadách dodržování kvality monitorů Dell a o zásadách týkajících se obrazových bodů viz stránka podpory společnosti Dell na adrese: www.dell.com/pixelguidelines.
Potíže s jasem	<ul style="list-style-type: none"> • Obnovte výchozí tovární nastavení monitoru (Factory Reset (Obnovit tovární nastavení)). • Prostřednictvím nabídky OSD upravte nastavení jasu a kontrastu.
Geometrické zkreslení	<ul style="list-style-type: none"> • Obnovte výchozí tovární nastavení monitoru (Factory Reset (Obnovit tovární nastavení)). • Pomocí OSD upravte vodorovnou a svislou polohu.
Vodorovné/Svislé čáry	<ul style="list-style-type: none"> • Obnovte výchozí tovární nastavení monitoru (Factory Reset (Obnovit tovární nastavení)). • Proveďte automatický test monitoru a ověřte, zda se tyto čáry zobrazují rovněž v tomto testu. • Zkontrolujte, zda nejsou v konektoru kabelu videa ohnuté nebo prasklé kolíky. • Spusťte integrovanou diagnostiku.
Problémy se synchronizací	<ul style="list-style-type: none"> • Obnovte výchozí tovární nastavení monitoru (Factory Reset (Obnovit tovární nastavení)). • Proveďte automatický test monitoru a ověřte, zda se nečitelná obrazovka zobrazuje v tomto režimu. • Zkontrolujte, zda nejsou v konektoru kabelu videa ohnuté nebo prasklé kolíky. • Restartujte počítač v bezpečném režimu.
Záležitosti týkající se bezpečnosti	<ul style="list-style-type: none"> • Neprovádějte žádné kroky pro odstranění problémů. • Ihned kontaktujte společnost Dell.



Obvyklé příznaky	Možná řešení
Občasné potíže	<ul style="list-style-type: none"> • Zkontrolujte, zda je kabel videa řádně a bezpečně připojen k monitoru a k počítači. • Obnovte výchozí tovární nastavení monitoru (Factory Reset (Obnovit tovární nastavení)). • Proveďte automatický test monitoru a ověřte, zda k občasnému problému dochází v tomto režimu.
Bez barvy	<ul style="list-style-type: none"> • Proveďte automatický test monitoru. • Zkontrolujte, zda je kabel videa řádně a bezpečně připojen k monitoru a k počítači. • Zkontrolujte, zda nejsou v konektoru kabelu videa ohnuté nebo prasklé kolíky.
Chybná barva	<ul style="list-style-type: none"> • Vyzkoušejte různé Preset Modes (Režimy předvoleb) v Color (Barva) nastavení OSD. Upravte hodnotu R/G/B v Custom Color (Vlastní barva) v Color (Barva) nastavení OSD. • Změňte Input Color Format (Vstupní Formát Barev) na RGB nebo YCbCr/YPbPr v Color (Barva) nastavení OSD. • Spusťte integrovanou diagnostiku.
Ulpívání statického obrazu ponechaného příliš dlouho na monitoru	<ul style="list-style-type: none"> • Nastavte obrazovku tak, aby se po několika minutách nečinnosti obrazovky vypnula. Tato nastavení lze upravit v nabídce napájení systému Windows nebo úspory energie systému Mac. • Nebo použijte dynamicky se měnící spořič obrazovky.
Zdvojený nebo překrývaný obraz	<ul style="list-style-type: none"> • Změňte Response Time (Doba odezvy) v Display (Zobrazení) OSD na Normal (Normální) nebo Fast (Rychle) v závislosti na způsobu použití.




Specifické problémy s produktem

Specifické příznaky	Možná řešení
Obraz obrazovky je příliš malý	<ul style="list-style-type: none">• Zkontrolujte nastavení Aspect Ratio (Poměr Stran) v Display (Zobrazení) nastavení OSD.• Obnovte výchozí tovární nastavení monitoru (Factory Reset (Obnovit tovární nastavení)).
Nelze upravovat nastavení monitoru pomocí tlačítek na dolním panelu	<ul style="list-style-type: none">• Vypněte monitor, odpojte napájecí kabel, znovu připojte napájecí kabel a potom zapněte monitor.• Zkontrolujte, zda je zamknutá nabídka OSD. Pokud ano, stisknutím a podržením tlačítka Exit (Konec) (tlačítko 4) po dobu čtyř sekund ji odemkněte.
Žádný vstupní signál při stisknutí libovolného ovládacího prvku	<ul style="list-style-type: none">• Zkontrolujte zdroj signálu. Pohybem myši nebo stisknutím libovolné klávesy na klávesnici zkontrolujte, zda se počítač nenachází v pohotovostním režimu.• Zkontrolujte, zda je kabel videa řádně připojen. Podle potřeby kabel videa odpojte a znovu připojte.• Resetujte počítač nebo přehrávač videa.
Obraz nevyplňuje celou obrazovku	<ul style="list-style-type: none">• Vzhledem k rozdílným formátům videa (poměr stran videa) disků DVD se může obraz na monitoru zobrazovat na celou obrazovku.• Spusťte integrovanou diagnostiku.



Příloha

 **VAROVÁNÍ:** Použití ovládacích prvků, změn nastavení nebo postupů jiným způsobem, než jak je určeno v této dokumentaci, může způsobit úrazy vysokým napětím, elektrickým proudem nebo mechanickými vlivy.


Bezpečnostní pokyny viz **Informace o bezpečnosti, prostředí a předpisech (SERI)**.

Sdělení komise FCC (pouze USA) a informace o dalších předpisech

Sdělení komise FCC a další regulační informace viz webové stránky pro dodržování předpisů na adrese www.dell.com/regulatory_compliance.

Kontaktování společnosti Dell

Zákazníci v USA mohou volat na číslo 800-WWW-DELL (800-999-3355).

 **POZNÁMKA:** Pokud nemáte aktivní připojení k Internetu, můžete vyhledat kontaktní informace na faktuře, ústřížku k balení, účtence nebo v katalogu produktů Dell.

Společnost Dell poskytuje řadu možností podpory a služeb online a prostřednictvím telefonu. Dostupnost se liší podle země a výrobku a je možné, že některé služby nebudou ve vaší oblasti k dispozici.

- Technická pomoc online — www.dell.com/support/monitors
- Kontaktní informace společnosti Dell — www.dell.com/contactdell

Databáze produktů EU pro energetický štítek a list s informacemi o výrobku

E2724HS: <https://eprel.ec.europa.eu/qr/1271851>

