



Impresora Térmica  
**UNYKAch POS3 con Cable**

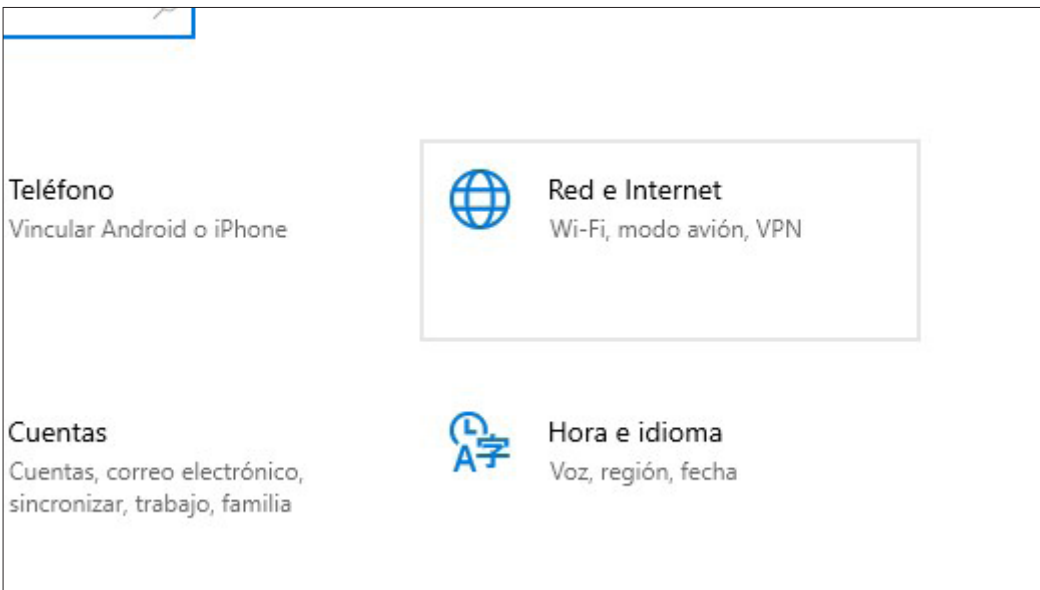
PN:56007

EAN: 6974560220373

# CONFIGURACIÓN IMPRESORA TÉRMICA EN RED

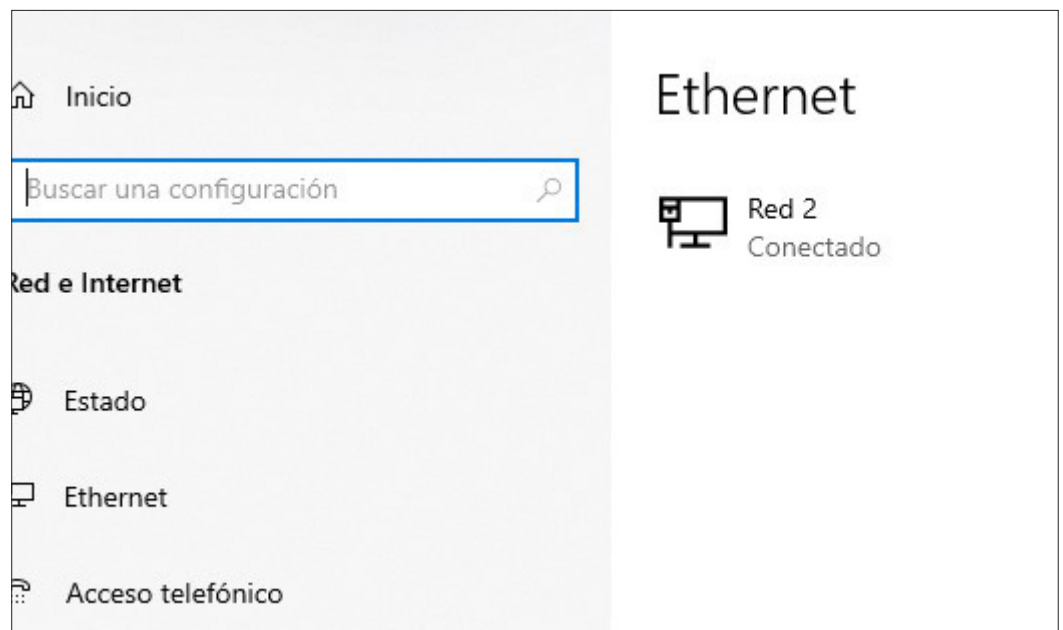
Como configurar Impresora térmica UK56007 en redes locales (LAN) de Windows.  
Manualmente seguimos los pasos siguientes en dos etapas:

A.-Primera etapa: Conexión de la red (cambiando rango de IP de nuestro equipo) para poder configurar rango de ip de impresora).

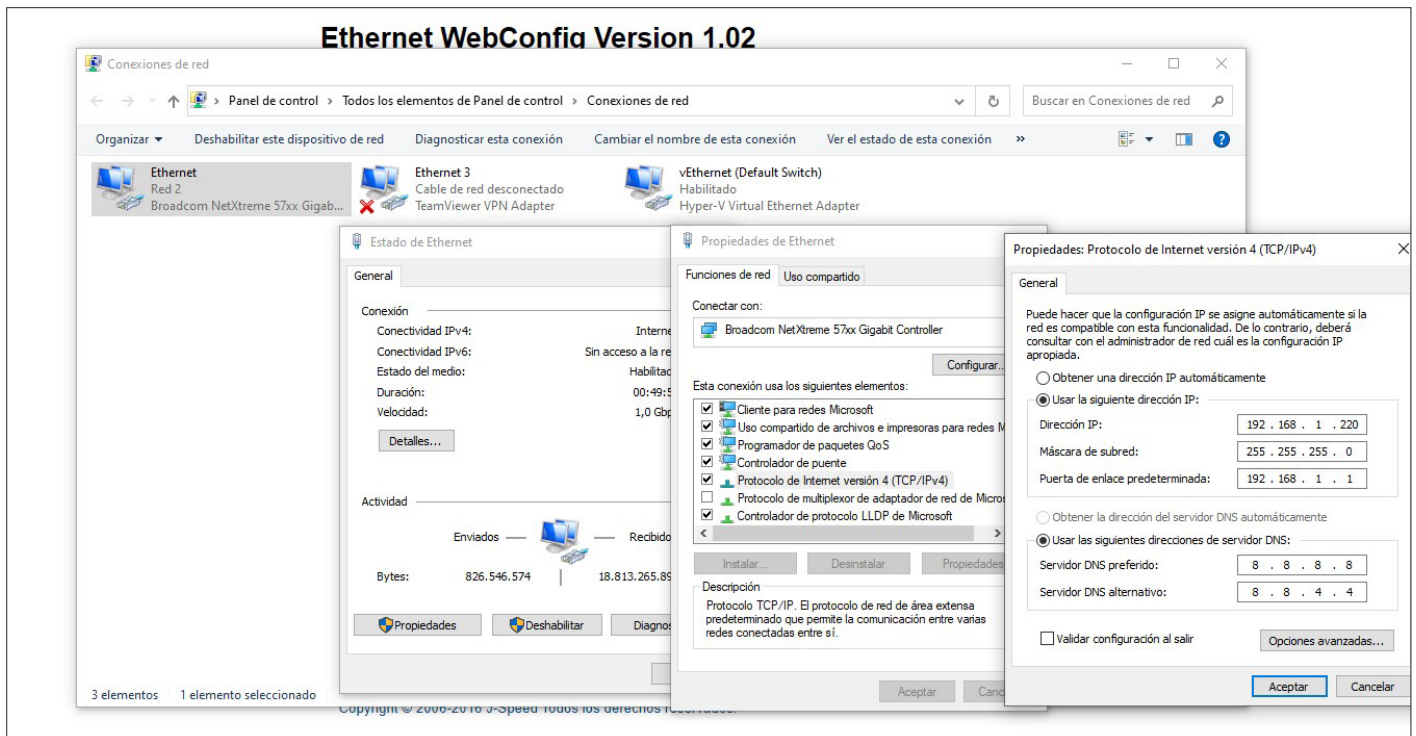


1.- Vamos a la configuración y seleccionamos Red y Internet.

2.- Seleccionamos cambiar opciones de adaptador.

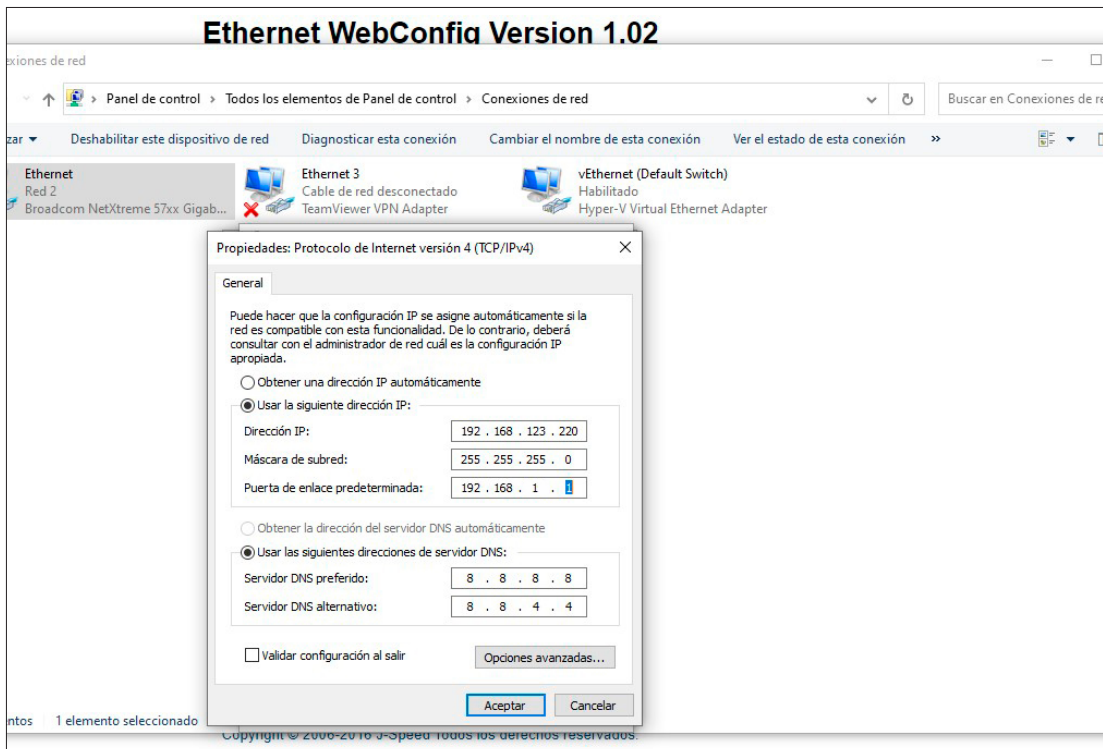
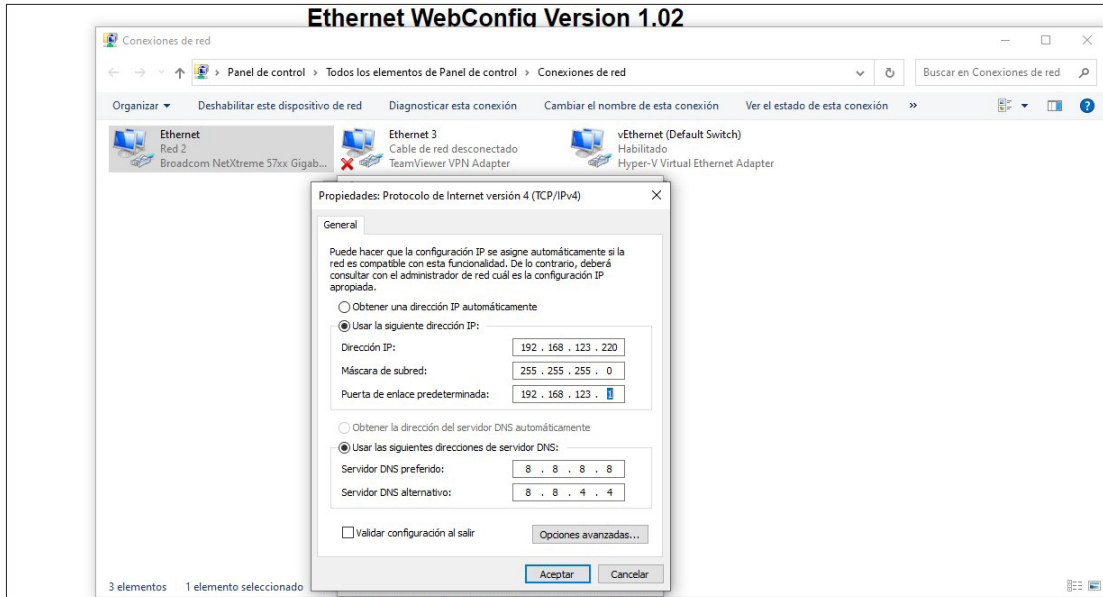


# CONFIGURACIÓN IMPRESORA TÉRMICA EN RED



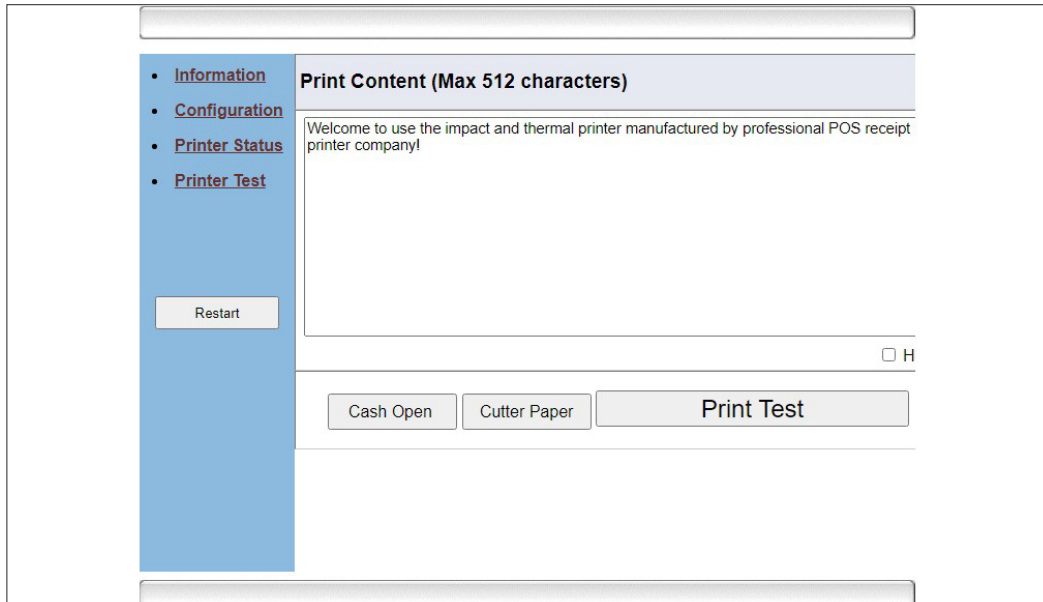
3.- Vamos a nuestra red y seleccionamos propiedades. De ahí vamos a protocolo internet versión 4 y seleccionamos propiedades.

# CONFIGURACIÓN IMPRESORA TÉRMICA EN RED

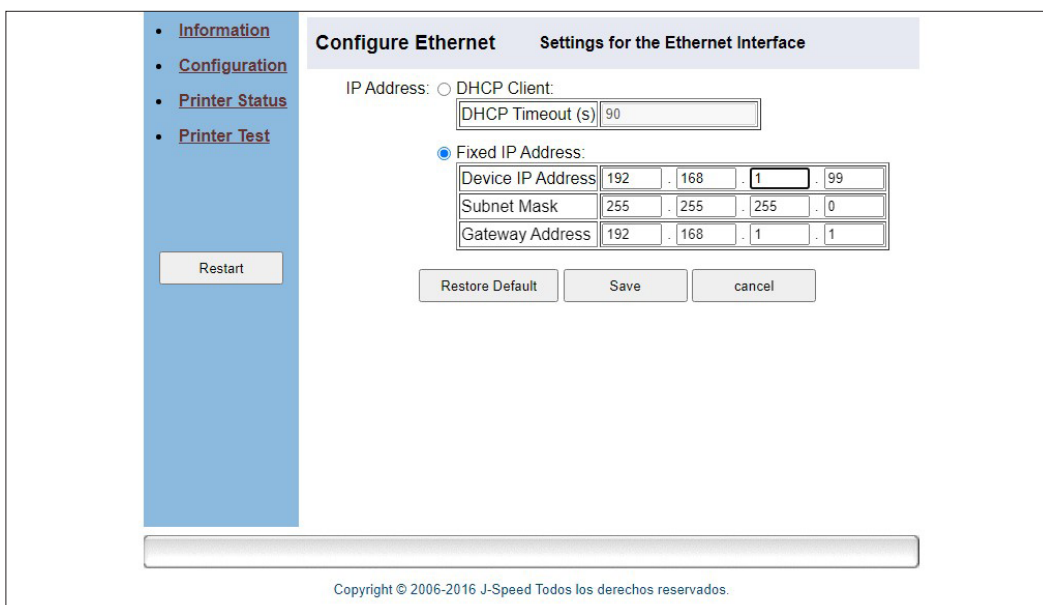


4.- El Rango de IP de la impresora por configuración desde la fábrica es 192.168.123.100 y para poder cambiarlo momentáneamente, vamos a cambiar el rango IP de nuestro equipo (Antes apuntaremos en una hoja, nuestro IP, Máscara y Puerto de enlace) y aplicamos los cambios.

# CONFIGURACIÓN IMPRESORA TÉRMICA EN RED

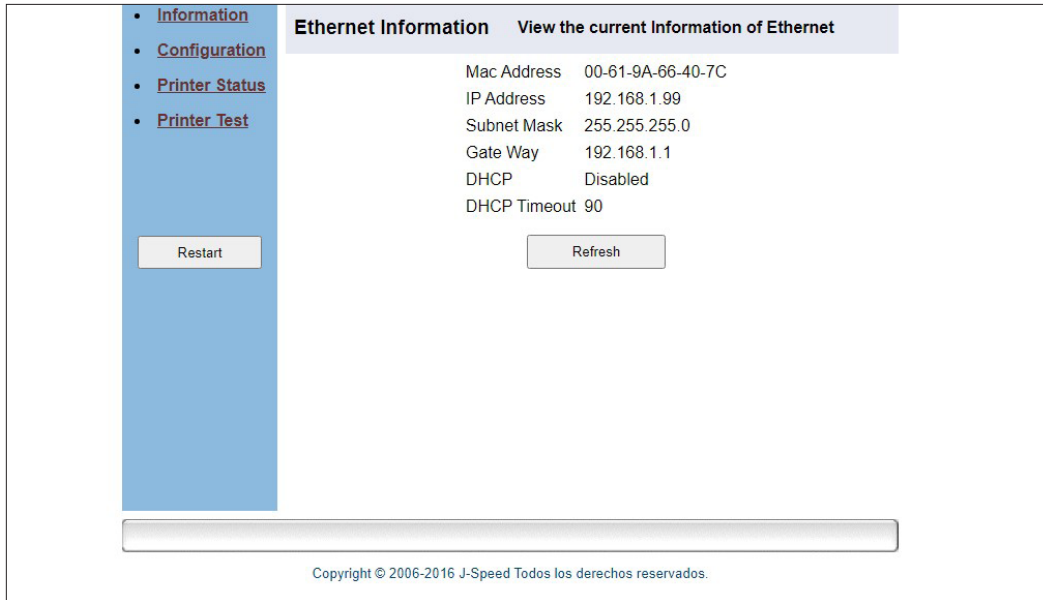


5.- Ahora desde cualquier explorador que tengamos vamos a barra de direcciones y metemos el IP de la impresora 192.168.123.100 para entrar en programa de configuración de la impresora.

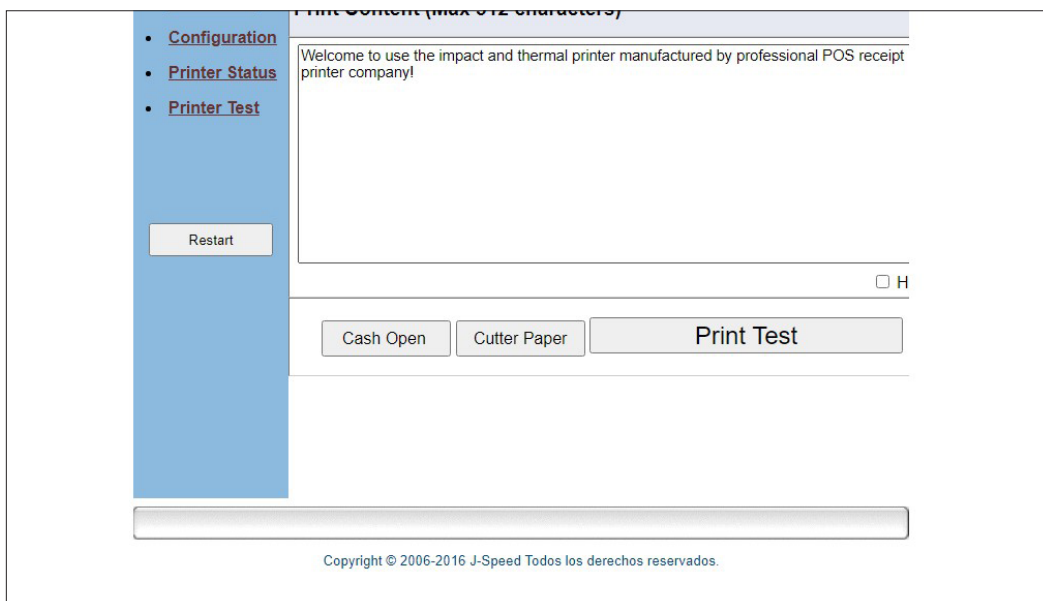


6.- Entramos en la segunda opción y cambiamos el rango de IP de impresora y le asignamos un IP del mismo rango que nuestra red en este caso esta cambiada a 192.168.1.99 porque el IP original del equipo era 192.168.1.220.

# CONFIGURACIÓN IMPRESORA TÉRMICA EN RED



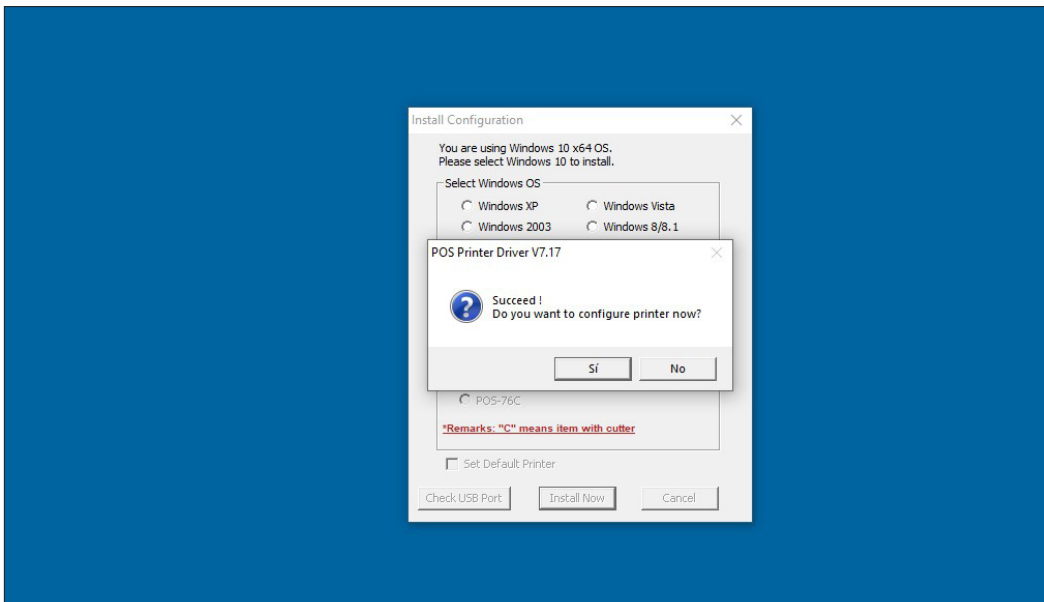
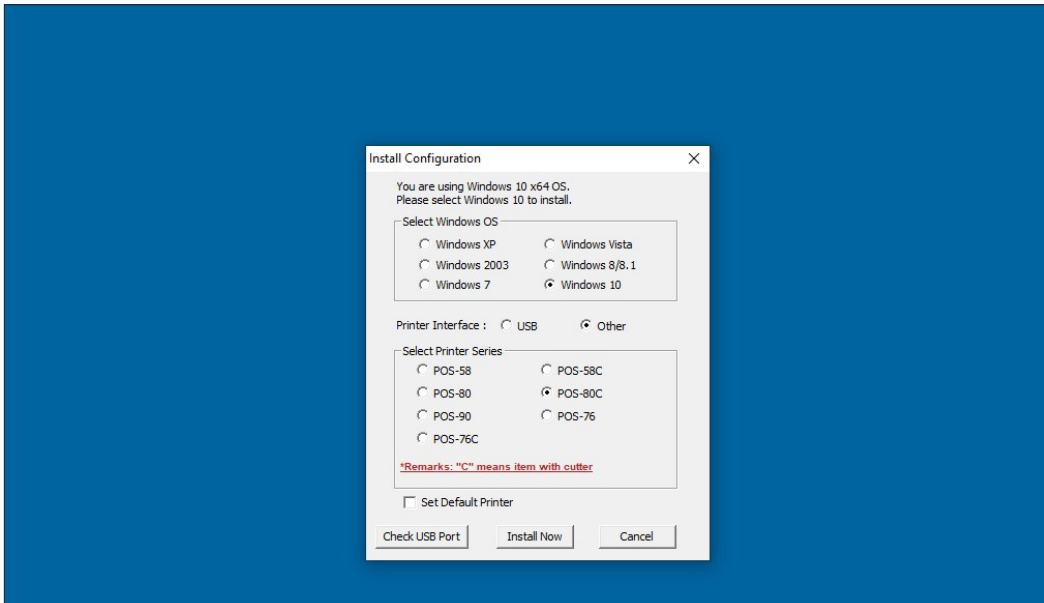
7.- Una vez cambiado el IP de la impresora volvemos a cambiar el IP de nuestro equipo al IP original, ya que el equipo y la impresora tienen su IP con el mismo rango. Para probar, desde barra de direcciones de nuestro explorador, ponemos el nuevo IP y vemos que entramos en la configuración de la impresora.



8.- Desde la cuarta opción podemos testear que la impresora está conectada a la red (corte de papel y abrir el cajón portamonedas).

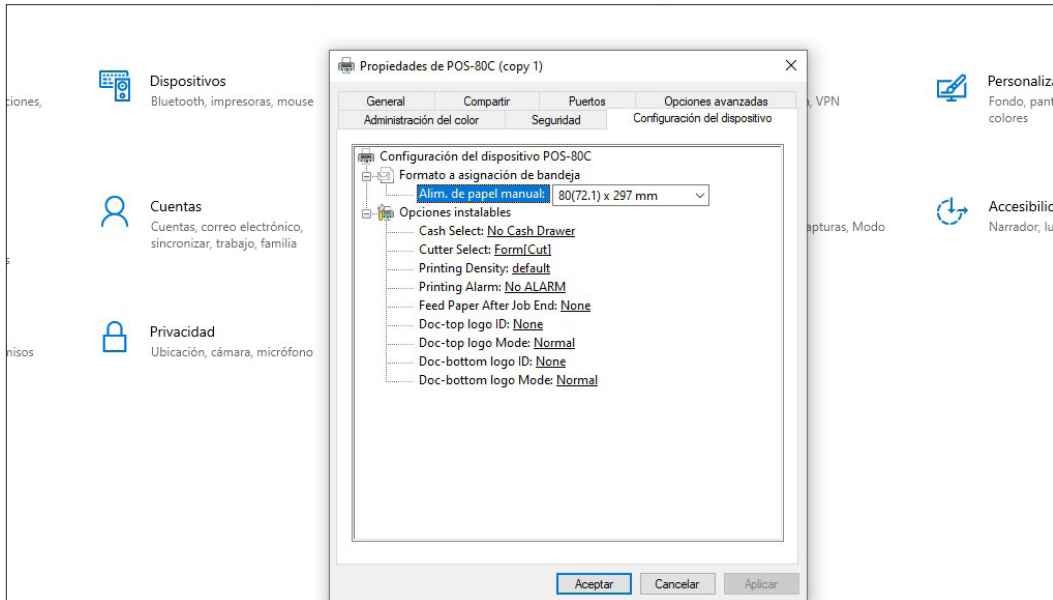
# CONFIGURACIÓN IMPRESORA TÉRMICA EN RED

B.- Segunda etapa instalación y configuración de driver.

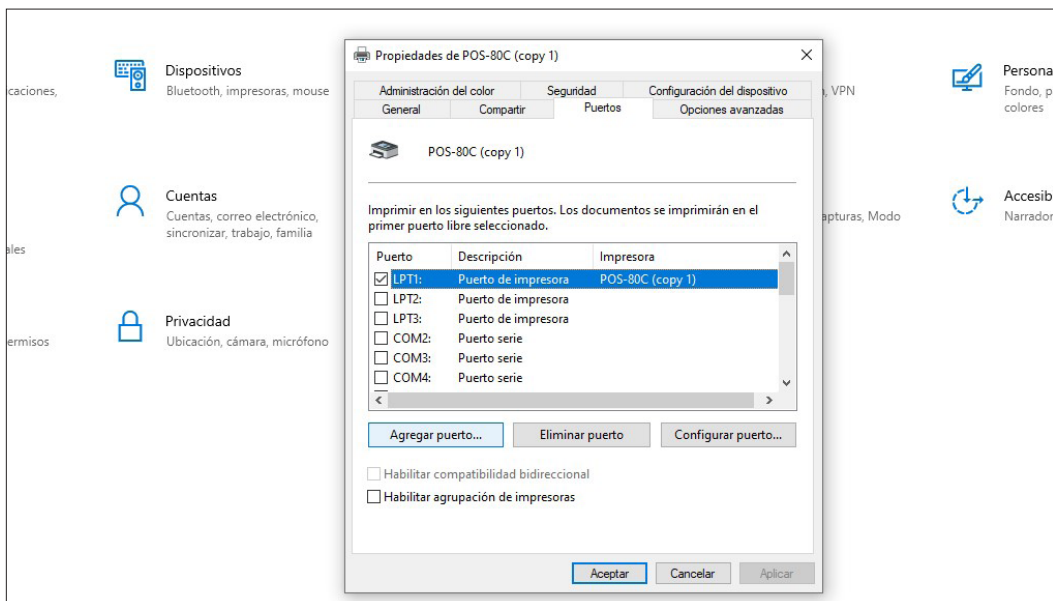


1.- Instalamos el driver suministrado en el cd o lo descargamos desde la página [www.unykach.com](http://www.unykach.com)  
En el caso del ejemplo Windows 10 printer interface = other y impresora pos-80c

# CONFIGURACIÓN IMPRESORA TÉRMICA EN RED



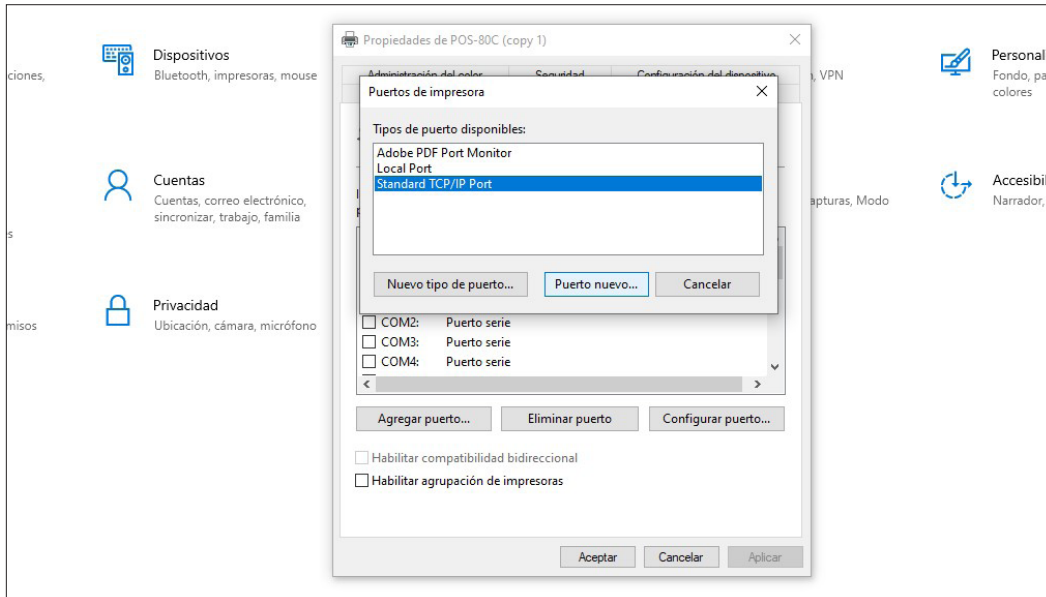
2.- Una vez instalado el driver vamos a configuración/dispositivos/impresoras y escáner y seleccionamos la impresora POS 80C y pulsamos administrar y seleccionamos la propiedad de la impresora y configurar el puerto.



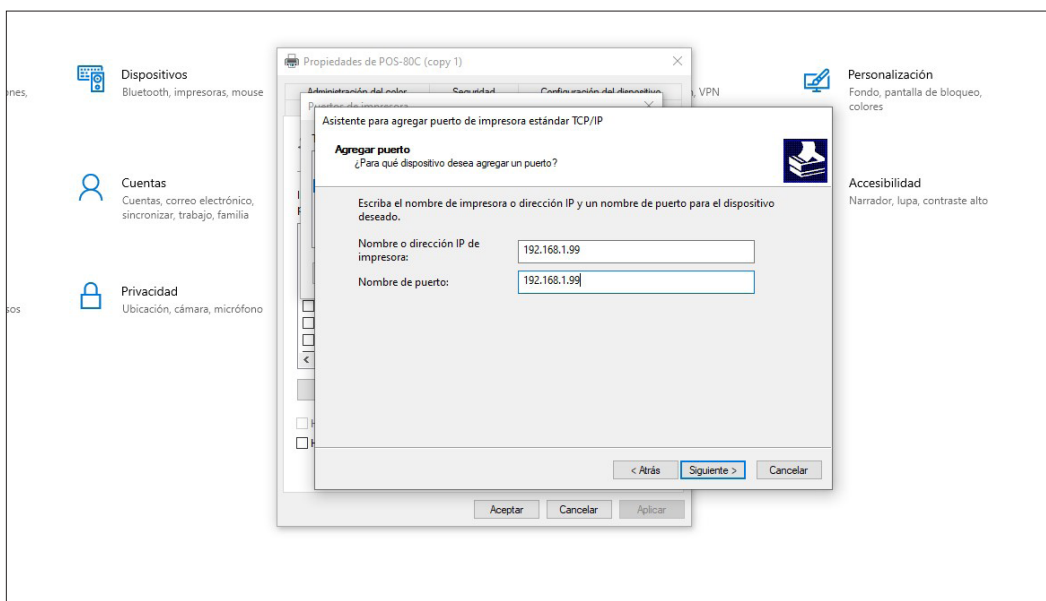
3.- En la opción de configuración del dispositivo podemos configurar que abra el cajón portamonedas, corte el papel, avise con sonido cuando va a imprimir o subir logo, pero vamos a configurar el puerto: Seleccionamos el puerto y opción agregar puerto.



# CONFIGURACIÓN IMPRESORA TÉRMICA EN RED



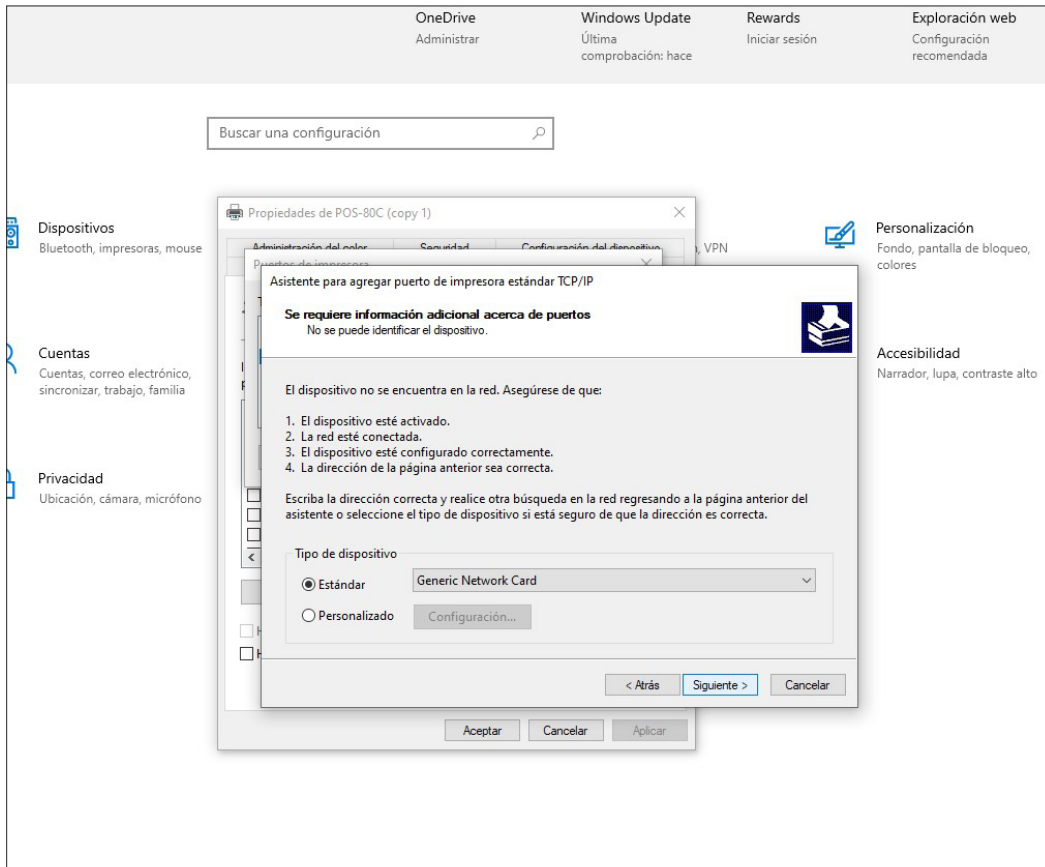
4.- Seleccionamos nuevo puerto standard tcp/ip.



5.- Ponemos el IP de la impresora (el IP que ya le hemos asignado anteriormente).

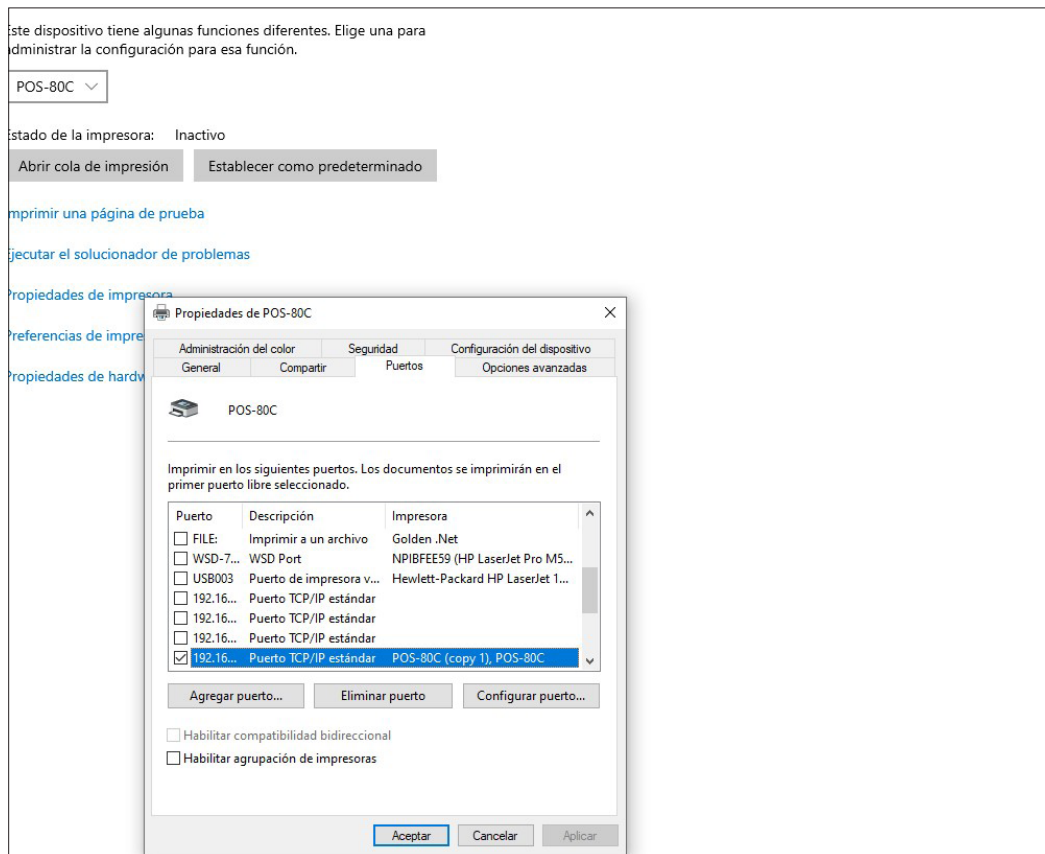
# CONFIGURACIÓN

## IMPRESORA TÉRMICA EN RED



6.- En el caso de que no detecte la impresora en la red seleccionamos Generic Network Card.

# CONFIGURACIÓN IMPRESORA TÉRMICA EN RED



7.- Una vez agregado el puerto nuevo, volvemos al driver de la impresora y seleccionamos el nuevo puerto con IP de nuestra impresora. Lo aplicamos y la impresora ya estará configurada en nuestra red y configurado su driver.

