

# Monitor USB-C Hub curvo

## Dell UltraSharp 49 - U4924DW

### Guida dell'utente

**Modello:** U4924DW  
**Modello normativo:** U4924DWb





**NOTA:** Una **NOTA** indica informazioni importanti che aiutano a fare un uso migliore del computer.



**AVVISO:** Un **AVVISO** indica danni potenziali all'hardware o la perdita di dati nel caso non vengano seguite le istruzioni.



**AVVERTENZA:** Un'**AVVERTENZA** indica il rischio potenziale di danni alla proprietà, lesioni personali o la morte.

**Copyright © 2023 Dell Inc. o sue sussidiarie. Tutti i diritti riservati.** Dell, EMC e altri marchi sono marchi di Dell Inc. o sue sussidiarie. Gli altri marchi possono essere marchi dei rispettivi proprietari.

2023 - 02

Rev. A00

# Sommario

<b>Istruzioni di sicurezza</b> . . . . .	<b>6</b>
<b>Informazioni sul monitor</b> . . . . .	<b>8</b>
Contenuto della confezione . . . . .	8
Caratteristiche del prodotto . . . . .	10
Identificazione delle parti e dei controlli . . . . .	12
Vista frontale . . . . .	12
Vista posteriore. . . . .	13
Vista dal basso . . . . .	15
<b>Specifiche del monitor</b> . . . . .	<b>17</b>
Specifiche sulla risoluzione. . . . .	19
Modalità video supportate . . . . .	19
Modalità di visualizzazione predefinite . . . . .	19
Specifiche elettriche. . . . .	20
Caratteristiche fisiche . . . . .	22
Caratteristiche ambientali . . . . .	23
<b>Assegnazione dei Pin</b> . . . . .	<b>24</b>
Interfaccia USB. . . . .	26
Connettore USB 3.2 downstream . . . . .	26
Connettore USB Tipo C. . . . .	27
Porta USB . . . . .	27
Connettore RJ45. . . . .	28
Banda video. . . . .	31
Banda velocità USB. . . . .	32
<b>Funzione Plug and Play</b> . . . . .	<b>33</b>
<b>Qualità del monitor LCD e criteri sui pixel</b> . . . . .	<b>33</b>
<b>Ergonomia</b> . . . . .	<b>33</b>



Gestione e spostamento dello schermo . . . . .	35
Linee guida sulla manutenzione . . . . .	37
Pulizia del monitor . . . . .	37
<b>Configurazione del monitor . . . . .</b>	<b>39</b>
Collegamento del supporto . . . . .	39
Organizzazione dei cavi . . . . .	41
Uso della funzione d'inclinazione, rotazione ed estensione verticale . . . . .	42
Inclinazione, rotazione . . . . .	42
Sollevamento verticale. . . . .	42
Regolazione dell'inclinazione . . . . .	43
Montaggio su parete/braccetto di terze parti (Opzionale). . . . .	44
Uso dell'USB hub . . . . .	47
Connessione del monitor . . . . .	47
Collegamento del cavo DisplayPort (da DisplayPort a DisplayPort). . . . .	48
Collegamento del cavo HDMI . . . . .	48
Collegare il cavo USB Tipo C . . . . .	49
Collegamento del monitor con il cavo RJ45 (Opzionale). . . . .	50
Collegamento del cavo USB 10 Gbps (USB 3.2 Gen2) super veloce. . . . .	50
Sincronizzazione del tasto di accensione Dell (DPBS). . . . .	53
Collegamento del monitor per DPBS per la prima volta. . . . .	56
Uso della funzione DPBS . . . . .	57
Collegamento del monitor per USB-C . . . . .	59
Fissaggio del monitor utilizzando il blocco Kensington (Opzionale). . . . .	61
Rimuovere il supporto del monitor . . . . .	62
<b>Funzionamento del monitor . . . . .</b>	<b>63</b>
Accendere il monitor . . . . .	63







Uso del controllo joystick. . . . .	63
Uso dei tasti di navigazione. . . . .	65
Uso del menu OSD (On Screen Display) . . . . .	66
Accesso al sistema di menu . . . . .	66
Messaggi di avvertenza OSD . . . . .	84
Impostazione della risoluzione massima. . . . .	91
Impostazione dello switch KVM . . . . .	92
Impostazione del KVM automatico. . . . .	94
Impostazione di iMST. . . . .	96
<b>Ricerca dei guasti . . . . .</b>	<b>97</b>
Diagnostica. . . . .	97
Uso del joystick per bloccare/sbloccare i pulsanti. . . . .	98
Blocco dei pulsanti accensione e joystick . . . . .	98
Carica USB Tipo C sempre attiva . . . . .	99
Problemi comuni . . . . .	100
Problemi specifici del prodotto . . . . .	103
Problemi specifici della connessione USB (Universal Serial Bus) . . . . .	106
Problemi specifici degli altoparlanti . . . . .	107
<b>Informazioni normative . . . . .</b>	<b>108</b>
Avvisi FCC (solamente per gli Stati Uniti) e altre informazioni normative. . . . .	108
Database dei prodotti UE per l'etichetta energetica e il foglio tecnico con le informazioni sul prodotto . . . . .	108
<b>Contattare Dell . . . . .</b>	<b>109</b>




# Istruzioni di sicurezza

Usare le seguenti linee guida sulla sicurezza per proteggere il monitora da potenziali danni e garantire la sicurezza personale. A meno di diversamente indicato, ciascuna procedura inclusa in questo documento prevede la lettura delle informazioni sulla sicurezza fornite con il monitor.

 **NOTA: Prima di utilizzare il monitor, leggere le istruzioni sulla sicurezza fornite con il monitor e stampate sul prodotto. Tenere la documentazione in un luogo sicuro per futuri riferimenti.**

 **AVVERTENZA: L'uso di controlli, regolazioni o procedure diverse da quelle specificate in questa documentazione possono provocare l'esposizione a scosse elettriche, pericoli elettrici e/o pericoli meccanici.**

 **AVVERTENZA: I possibili effetti a lungo termine dell'ascolto di audio ad alto volume tramite le cuffie (sul monitor che le supporta) possono causare danni all'udito.**

- Collocare il monitor su una superficie solida e maneggiarlo con attenzione. Lo schermo è fragile e potrebbe danneggiarsi in caso di caduta o urti contro oggetti affilati.
- Assicurarsi che il monitor sia classificato elettricamente per funzionare con l'alimentazione CA disponibile del proprio Paese.
- Tenere il monitor a temperatura ambiente. Condizioni di caldo o freddo eccessivo possono influire negativamente sui cristalli liquidi dello schermo.
- Collegare il cavo di alimentazione dal monitor a una presa a parete vicina e accessibile. Consultare [Connessione del monitor](#).
- Non poggiare e usare il monitor su una superficie bagnata o accanto ad acqua.
- Non sottoporre il monitor a forti vibrazioni o impatti. Ad esempio, non lasciare il monitor nel bagagliaio.
- Scollegare il monitor quando non utilizzato per un lungo periodo di tempo.
- Per evitare folgorazioni, non tentare di rimuovere il coperchio o toccare l'interno del monitor.
- Leggere con attenzione queste istruzioni. Conservare il documento per riferimenti futuri. Seguire tutte le avvertenze e istruzioni indicate sul prodotto.
- Alcuni monitor possono essere montati a parete usando il montaggio VESA venduto separatamente. Assicurarsi di usare le specifiche VESA corrette come indicato nella sezione per il montaggio a parete della *Guida dell'utente*.




Per informazioni sulle istruzioni di sicurezza, consultare il documento *l'Informativa sulla sicurezza, di carattere normativo e sulle disposizioni in materia di ambiente (SERI)* fornita con il monitor.






# Informazioni sul monitor

## Contenuto della confezione

La tabella di seguito offre un elenco di componenti fornito con il monitor. In caso di assenza di qualsiasi componente, contattare Dell. Per ulteriori informazioni consultare [Contattare Dell](#).

 **NOTA: Alcuni elementi potrebbero essere accessori optional e potrebbero non essere inviati insieme al monitor. Alcune funzioni potrebbero non essere disponibili in alcuni paesi.**

	Monitor
	Supporto regolabile
	Base del supporto



	<p>Cavo di alimentazione (Varia in relazione ai paesi)</p>
	<p>Cavo DisplayPort (da DP a DP) Lunghezza cavo: 1,80 m</p>
	<p>Cavo HDMI Lunghezza cavo: 1,80 m</p>
	<p>Cavo USB Tipo C Lunghezza cavo: 1,00 m</p>
	<p>Cavo da USB-A a USB-C Gen2 Lunghezza cavo: 1,00 m</p>
	<ul style="list-style-type: none"> <li>• Guida rapida</li> <li>• Informativa sulla sicurezza, di carattere normativo e sulle disposizioni in materia di ambiente</li> <li>• Report calibrazione di fabbrica</li> </ul>



## Caratteristiche del prodotto

Il monitor **Dell U4924DW** ha uno schermo LCD a matrice attiva TFT (Thin-Film Transistor) e retroilluminazione LED. Le caratteristiche del monitor includono:

- Area visibile di 124,46 cm (49,00 pollici) (misurata in diagonale). Risoluzione 5120 x 1440 (32:9), più supporto schermo intero per risoluzioni più basse.
- Ampio angolo di visualizzazione che permette la visualizzazione sia in piedi che seduti.
- Gamma colore sRGB 100%, Rec.709 100%, DCI-P3 98% e Display P3 98%, con un Delta E medio di < 2.
- Connettività digitale con DisplayPort, USB Tipo C e HDMI (supporta fino a DQHD 5120 x 1440 60 Hz FRL come specificato in HDMI 2.1).
- USB Tipo C singolo per alimentare (PD 90 W) un notebook compatibile durante la ricezione del segnale video e dati.
- Capacità di regolazione: regolazione inclinazione, rotazione, altezza.
- La cornice ultra sottile riduce lo spazio in caso di utilizzo con più monitor, consentendo in questo modo di rendere migliore l'esperienza di visualizzazione.
- Supporto removibile e fori di fissaggio di tipo VESA™ (Video Electronics Standards Association) da 100 mm per soluzioni di montaggio flessibili.
- Dotato di:
  - 1 porta USB Tipo C upstream (video e dati; DP1.4 con Modalità alternata, PD fino a 90 W)
  - 1 porta USB Tipo C upstream (solo dati)
  - 2 porte SuperSpeed USB 10 Gbps (USB 3.2 Gen2) Tipo C downstream
  - 1 porta di carica SuperSpeed USB 10 Gbps (USB 3.2 Gen2) Tipo A downstream
  - 4 porte SuperSpeed USB 10 Gbps (USB 3.2 Gen2) Tipo A downstream
- Le porte USB-C e RJ45 consentono l'esperienza di collegamento alla rete con un singolo cavo.
- Plug and play se supportato dal computer.
- Regolazioni On-Screen Display (OSD) per facilitare la configurazione e l'ottimizzazione dello schermo.
- Supporta le modalità di selezione Immagine per l'immagine (PBP) e Immagine nell'immagine (PIP).



- Lo switch KVM integrato consente di controllare fino a 2 computer da un singolo set di tastiere e mouse collegato al monitor.
- Supporta Auto KVM per la configurazione di più ingressi.
- Blocco dei tasti accensione e OSD.
- Foro fissaggio blocco di sicurezza.
- Blocco supporto.
- Consumo energetico  $\leq 0,3$  W in modalità Standby.
- 2 altoparlanti integrati (9 W).
- Ottimizzare il comfort degli occhi con uno schermo senza tremolii e la funzione ComfortView che riduce l'emissione di luce blu.
- Il monitor utilizza un pannello a bassa emissione di luce blu ed è conforme con TÜV Rheinland (soluzione hardware) in modalità ripristino di fabbrica o impostazione predefinita. La soluzione a bassa emissione di luce blu integrata sempre attiva riduce il pericolo delle emissioni di luce blu senza sacrificare i colori.

**⚠ AVVERTENZA: I possibili effetti a lungo termine delle emissioni di luce blu dal monitor possono causare danni agli occhi, incluso, ma non limitato a, affaticamento o dolore agli occhi. La funzione ComfortView Plus è progettata per ridurre la quantità di luce blu emessa dal monitor per ottimizzare il comfort degli occhi.**



# Identificazione delle parti e dei controlli

## Vista frontale



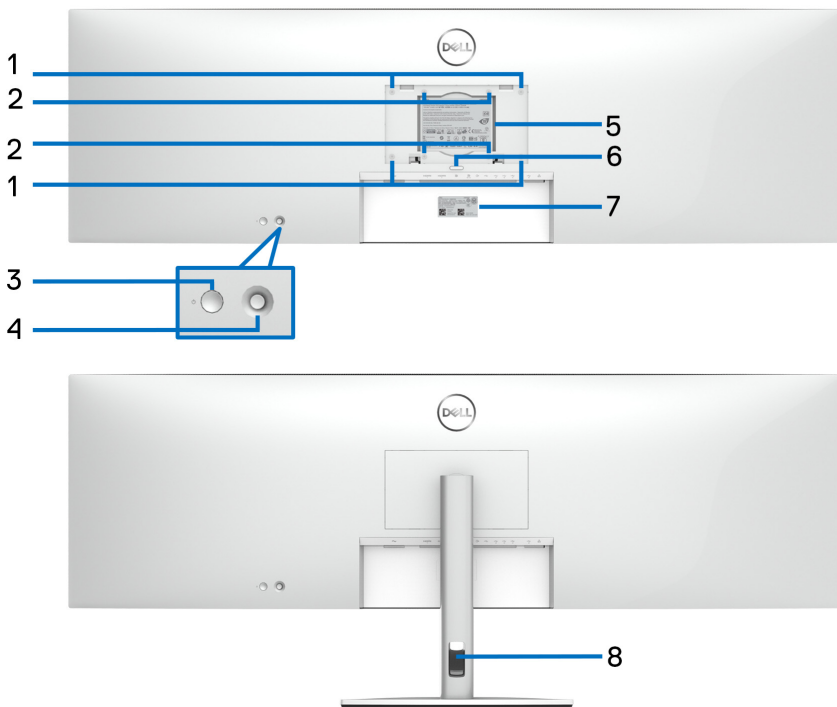
Etichetta	Descrizione	Uso
1	Porte SuperSpeed USB 10 Gbps (USB 3.2 Gen2) Tipo C downstream (2)	Collegamento dei dispositivi USB.* <b>NOTA:</b> Per usare queste porte è necessario collegare il cavo USB Tipo C o da USB Tipo C a Tipo A (fornito con il monitor) alla porta USB Tipo C upstream sul monitor e sul computer.
2	Porta SuperSpeed USB 10 Gbps (USB 3.2 Gen2) Tipo A downstream con alimentazione	Collegamento al dispositivo USB* o caricamento del dispositivo. <b>NOTA:</b> Per usare questa porta è necessario collegare il cavo USB Tipo C o da USB Tipo C a Tipo A (fornito con il monitor) alla porta USB Tipo C upstream sul monitor e sul computer.
3	Indicatore LED accensione	Una luce bianca fissa indica che il monitor è acceso e che funziona normalmente. Una luce bianca lampeggiante indica che il monitor è in Modalità standby.





\*Per evitare interferenze di segnale, quando un dispositivo USB wireless viene collegato a una porta USB downstream, si consiglia di non collegare altri dispositivi USB alle porte vicine.

### Vista posteriore



### Vista posteriore con supporto del monitor

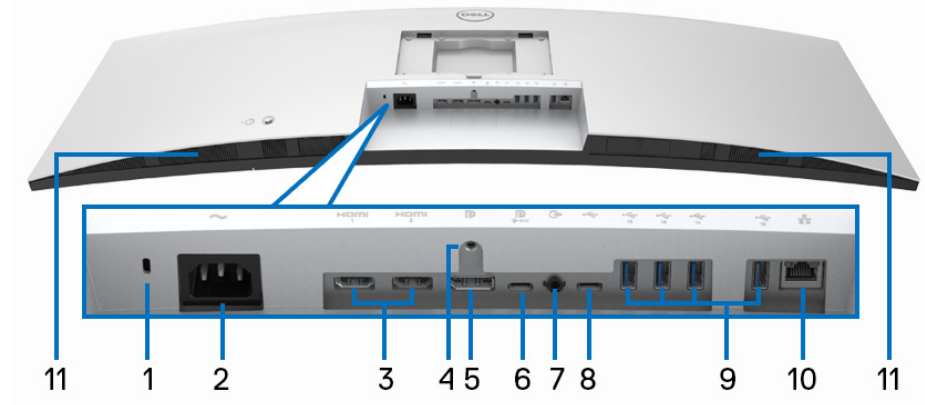
Etichetta	Descrizione	Uso
<b>1, 2</b>	Sono supportati i fori di montaggio VESA da 200 mm x 100 mm (1) e 100 mm x 100 mm (2).	Per il montaggio a parete di terze parti, si consiglia di utilizzare un kit di montaggio a parete compatibile con VESA 200 mm x 100 mm con viti M4 x 10 mm.
<b>3</b>	Pulsante accensione/ spegnimento	Per accendere o spegnere il monitor.



<b>4</b>	Joystick	Usare per controllare il menu OSD. Per ulteriori informazioni consultare <a href="#">Funzionamento del monitor</a> .
<b>5</b>	Etichetta valutazione normativa	Elenca le approvazioni normative.
<b>6</b>	Pulsante di sblocco del supporto	Rilascia il supporto dal monitor.
<b>7</b>	Codice a barre, numero di serie e etichetta tag di assistenza	Fare riferimento a questa etichetta quando ci si mette in contatto con Dell per il supporto tecnico. Il Tag assistenza è un identificatore alfanumerico univoco che consente ai tecnici dell'assistenza Dell di identificare i componenti hardware nel computer e accedere alle informazioni sulla garanzia.
<b>8</b>	Foro per la gestione dei cavi	Per organizzare i cavi indirizzandoli all'interno del foro.




## Vista dal basso



**Vista dal basso senza supporto del monitor**

<b>Etichetta</b>	<b>Descrizione</b>	<b>Uso</b>
<b>1</b>	Foro fissaggio blocco di sicurezza (in base al Kensington Security Slot)	Fissa il monitor con il blocco cavo di sicurezza (venduto separatamente).
<b>2</b>	Connettore alimentazione	Per il collegamento del cavo di alimentazione (fornito con il monitor).
<b>3</b>	Porte HDMI (2)	Per il collegamento del computer mediante il cavo HDMI (fornito con il monitor).
<b>4</b>	Blocco supporto	Per bloccare il supporto al monitor utilizzando la vite M3 x 6 mm (la vite non è inclusa).
<b>5</b>	DisplayPort	Per collegare il computer utilizzando un cavo DisplayPort.



6	Porta SuperSpeed USB 10 Gbps (USB 3.2 Gen2) Tipo C upstream (video e dati)	<p>Connettere il cavo USB Tipo C fornito con il monitor al computer o dispositivo mobile. Questa porta supporta l'alimentazione USB, dati e il segnale video DisplayPort.</p> <p>La porta SuperSpeed USB 10 Gbps (USB 3.2 Gen2) Tipo C offre rapide velocità di trasferimento e la modalità alternata con DP 1.4 che supporta una risoluzione massima di 5120 x 1440 a 60 Hz, PD 20 V/4,5 A, 15 V/3 A, 9 V/3 A, 5 V/3 A.</p> <p><b>NOTA:</b> USB Tipo C non è supportato nelle versioni di Windows precedenti a Windows 10 e Windows 11.</p>
7	Porta uscita linea audio	Per collegare gli altoparlanti esterni.*
8	Porta SuperSpeed USB 10 Gbps (USB 3.2 Gen2) Tipo C upstream (solo dati)  	<p>Collegare al computer il cavo da USB-A a USB-C in dotazione con il monitor. Questa porta supporta il trasferimento di dati USB a 10 Gbps (USB 3.2 Gen2). Una volta collegato questo cavo, si possono usare i connettori USB del monitor.</p> <p><b>NOTA:</b> USB Tipo C non è supportato nelle versioni di Windows precedenti a Windows 10.</p>
9	Porte SuperSpeed USB 10 Gbps (USB 3.2 Gen2) Tipo A downstream (4)	Collegamento dei dispositivi USB.**  <p><b>NOTA:</b> Per usare questa porta è necessario collegare il cavo USB Tipo C o da USB Tipo C a Tipo A (fornito con il monitor) alla porta USB Tipo C upstream sul monitor e sul computer.</p>
10	Porta RJ45	Supporta il collegamento Ethernet 10/100/1000/2500 Mbps.
11	Altoparlanti	Offrono l'uscita audio.

\*L'uso delle cuffie non è supportato per il connettore di uscita audio.




\*\*Per evitare interferenze di segnale, quando un dispositivo USB wireless viene collegato a una porta USB downstream, si consiglia di non collegare altri dispositivi USB alle porte vicine.

## Specifiche del monitor

<b>Modello</b>	<b>U4924DW</b>
Tipo di schermo	Matrice attiva - TFT LCD
Tecnologia pannello	Tecnologia Spegnimento in aereo
Formato	32:9
Immagine visualizzabile	
Diagonale	1244,60 mm (49,00 pollici)
Larghezza (area attiva)	1198,08 mm (47,17 pollici)
Altezza (area attiva)	336,96 mm (13,27 pollici)
Area totale	403705,04 mm <sup>2</sup> (625,74 pollici <sup>2</sup> )
Pixel pitch	0,234 mm x 0,234 mm
Pixel per pollice (PPI)	109
Angolo di visualizzazione	178° (verticale) tipico 178° (orizzontale) tipico
Uscita luminanza	350 cd/m <sup>2</sup> (tipico)
Fattore di contrasto	2000 a 1 (tipico)
Rivestimento superficiale	Anti graffio con durezza 3H
Retroilluminazione	Sistema bordo illuminato LED bianco
Tempo di reazione	14 ms (Tipico) 8 ms (Normale) 5 ms (Veloce)
Curvatura	3800R
Profondità colore	1,07 miliardi di colori, 10 bit (8 bit + A FRC)
Gamma colore	<ul style="list-style-type: none"> <li>• DCI-P3 98%</li> <li>• Display P3 98%</li> <li>• sRGB 100%</li> <li>• Rec.709 100%</li> </ul>



Precisione calibrazione	DCI-P3, Display P3, sRGB, & Rec.709: Delta E < 2 (medio)
Connettività	<ul style="list-style-type: none"> <li>• 1 DP 1.4 (HDCP2.2) (supporta fino a DQHD 5120 x 1440 60 Hz)</li> <li>• 2 porte HDMI (HDCP2.2) (supportano fino a DQHD 5120 x 1440 60 Hz FRL come specificato in HDMI 2.1)</li> <li>• 1 porta USB Tipo C upstream (video e dati) (modalità alternata con DisplayPort 1.4, Alimentazione PD fino a 90 W)*</li> <li>• 1 porta USB-C upstream (solo dati, 10 Gbps USB 3.2 Gen2)</li> <li>• 4 porte SuperSpeed USB 10 Gbps (USB 3.2 Gen2) Tipo A downstream</li> <li>• 2 porte SuperSpeed USB 10 Gbps (USB 3.2 Gen2) Tipo C downstream con capacità di carica a 15 W (massimo)</li> <li>• 1 porta SuperSpeed USB 10 Gbps (USB 3.2 Gen2) Tipo A con capacità di carica BC1.2 a 2 A (massimo)</li> <li>• 1 porta uscita linea audio</li> <li>• 1 porta RJ45 2,5G</li> </ul>
Larghezza bordo (dal bordo del monitor all'area attiva)	12,09 mm (In alto) 11,00 mm (Sinistra/Destra) 16,90 mm (In basso)
Variabilità	
Supporto regolabile in altezza	120 mm
Inclinazione	Da -5° a 21°
Rotazione	Da -170° a 170°
Regolazione dell'inclinazione	Da -2° a 2°
 <b>NOTA:</b> Non montare o usare il monitor con orientamento verticale o orizzontale invertito (180°) poiché si potrebbe danneggiare il monitor.	
Altoparlanti integrati	2 uscite audio da 9 W



Compatibilità Dell Display Manager	Organizzazione semplificata e altre funzioni chiave
Sicurezza	Foro fissaggio blocco di sicurezza (blocco cavo venduto separatamente)

\*DisplayPort e USB Tipo C (modalità alternata con DisplayPort 1.4): È supportato l'audio HBR3/DisplayPort 1.4/DP.

### Specifiche sulla risoluzione

<b>Modello</b>	<b>U4924DW</b>
Portata scansione orizzontale	Da 25 kHz a 115 kHz (automatica)
Portata scansione verticale	Da 24 Hz a 86 Hz (automatica)
Risoluzione massima predefinita	5120 x 1440 a 60 Hz

### Modalità video supportate

<b>Modello</b>	<b>U4924DW</b>
Capacità visualizzazione video (Modalità alternata HDMI, DisplayPort e USB Tipo C)	480p, 576p, 720p, 1080p, 1080i*

\*Solo per ingresso HDMI.

### Modalità di visualizzazione predefinite

Modalità di visualizzazione	Frequenza orizzontale (kHz)	Frequenza verticale (Hz)	Pixel Clock (MHz)	Polarità di sincronia (Orizzontale/Verticale)
720 x 400	31,5	70,0	28,30	-/+
640 x 400	31,5	60,0	25,20	-/+
640 x 480	37,5	75,0	31,50	-/-
800 x 600	37,9	60,0	40,00	+/+
800 x 600	46,9	75,0	49,50	+/+



1024 x 768	48,4	60,0	65,00	-/-
1024 x 768	60,0	75,0	78,80	+/+
1280 x 1024	64,0	60,0	108,00	+/+
1280 x 1024	80,0	75,0	135,00	+/+
1152 x 864	67,5	75,0	108,00	+/+
1600 x 900	60,0	60,0	108,00	+/+
1920 x 1080	67,5	60,0	148,50	+/+
2560 x 1080	66,6	60,0	181,25	+/-
2560 x 1440 (PBP)	88,8	60,0	241,5	+/+
3840 x 1080	66,6	60,0	266,50	+/-
5120 x 1440*	43,8	30,0	231,25	+/-
5120 x 1440*	88,8	60,0	469,00	+/-

\*Richiede una scheda grafica in grado di supportare HDMI, DP e USB-C.

## Specifiche elettriche

Modello	U4924DW
Segnali video in ingresso	<ul style="list-style-type: none"> <li>• HDMI*/DisplayPort 1.4**, 600 mV per ciascuna linea differenziale, polarità positiva a impedenza in ingresso 100 ohm</li> <li>• Ingresso USB-C DP (Modalità DP-Alt), 600 mV per ciascuna linea differenziale, polarità positiva a impedenza in ingresso 90 ohm</li> </ul>
Tensione ingresso CA/frequenza/corrente	Da 100 VCA a 240 VCA/50 Hz o 60 Hz $\pm$ 3 Hz/3,6 A (tipica)
Corrente inrush	<ul style="list-style-type: none"> <li>• 120 V: 40 A (Massimo) a 0°C (avvio a freddo)</li> <li>• 240 V: 80 A (Massimo) a 0°C (avvio a freddo)</li> </ul>





Consumo di energia	<ul style="list-style-type: none"> <li>· 0,3 W (Modalità spento)<sup>1</sup></li> <li>· 0,3 W (Modalità standby)<sup>1</sup></li> <li>· 1,0 W (Modalità standby di rete)<sup>1</sup></li> <li>· 45,0 W (Modalità acceso)<sup>1</sup></li> <li>· 290 W (Massimo)<sup>2</sup></li> <li>· 47,86 W (<math>P_{on}</math>)<sup>3</sup></li> <li>· 151,69 kWh (TEC)<sup>3</sup></li> </ul>
--------------------	---

\*Supporta fino a DQHD 5120 x 1440 60 Hz FRL come specificato in HDMI 2.1.

\*\*È supportato l'audio HBR3/DisplayPort 1.4/DP.

<sup>1</sup> Come definito dalle UE 2019/2021 e UE 2019/2013.


<sup>2</sup> Impostazione massima di luminosità e contrasto con carico di potenza massimo su tutte le porte USB.

<sup>3</sup>  $P_{on}$ : Consumo di energia in modalità attivo è definito nella versione Energy Star 8.0.

TEC: Il consumo energetico totale in kWh come definito nella versione Energy Star 8.0.

Il presente documento è solo informativo e riflette le prestazioni in laboratorio. Il prodotto può rispondere in modo diverso, in relazione al software, ai componenti e alle periferiche ordinate. Non vi è alcun obbligo di aggiornare tali informazioni.

Di conseguenza, l'utente non deve fare affidamento su tali informazioni nel prendere decisioni circa le tolleranze elettriche o altro. Non è data alcuna garanzia espressa o implicita sulla precisione o completezza.

 **NOTA: Il presente monitor è conforme a ENERGY STAR. Il prodotto è qualificato ENERGY STAR nelle impostazioni predefinite di fabbrica che possono essere ripristinate tramite la funzione "Factory Reset" (Ripristino predefiniti) nel menu OSD. Cambiando le impostazioni predefinite di fabbrica o attivando altre funzioni potrebbe aumentare il consumo energetico superando i limiti ENERGY STAR specificati.**



## Caratteristiche fisiche

<b>Modello</b>	<b>U4924DW</b>
<b>Tipo di cavo segnale</b>	<ul style="list-style-type: none"><li>• Digitale: DisplayPort, 20 pin</li><li>• Digitale: HDMI, 19 pin</li><li>• USB (Universal Serial Bus): Tipo C, 24 pin</li><li>• USB (Universal Serial Bus): da USB-C a USB-A</li></ul>
<b>NOTA:</b> I monitor Dell sono progettati per lavorare in modo ottimale con i cavi video forniti con il monitor. Poiché Dell non ha il controllo sui diversi fornitori di cavi presenti sul mercato, il tipo di materiale, connettore e processo usato per fabbricare tali cavi, Dell non garantisce che le prestazioni video dei cavi non forniti con il monitor Dell.	
<b>Dimensioni (con supporto)</b>	
Altezza (esteso)	520,57 mm (20,49 pollici)
Altezza (compresso)	400,57 mm (15,77 pollici)
Larghezza	1214,90 mm (47,83 pollici)
Spessore	269,14 mm (10,60 pollici)
<b>Dimensioni (senza supporto)</b>	
Altezza	365,95 mm (14,41 pollici)
Larghezza	1214,90 mm (47,83 pollici)
Spessore	112,09 mm (4,41 pollici)
<b>Dimensioni del supporto</b>	
Altezza (esteso)	412,00 mm (16,22 pollici)
Altezza (compresso)	361,80 mm (14,24 pollici)
Larghezza	359,97 mm (14,17 pollici)
Spessore	269,14 mm (10,60 pollici)
Base	359,97 mm (14,17 pollici) x 264,97 mm (10,43 pollici)
<b>Peso</b>	
Peso con imballo	27,73 kg (61,13 lb)
Peso con gruppo di supporto e cavi	16,30 kg (35,93 lb)



Peso senza supporto montato (Considerato il montaggio a parete o montaggio VESA - nessun cavo)	12,15 kg (26,79 lb)
Peso del gruppo di supporto	3,70 kg (8,16 lb)

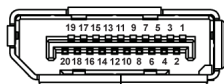
## Caratteristiche ambientali

<b>Modello</b>	<b>U4924DW</b>
<b>Standard di conformità</b>	
<ul style="list-style-type: none"> <li>• Monitor certificato ENERGY STAR</li> <li>• Registrazione EPEAT laddove applicabile. La registrazione EPEAT varia in base al Paese. Consultare <a href="http://www.epeat.net">www.epeat.net</a> per lo stato di registrazione nel proprio paese.</li> <li>• Conformità RoHS</li> <li>• TCO Certified e TCO Certified Edge</li> <li>• Monitor privo di BFR/PVC (esclusi i cavi esterni)</li> <li>• Vetro privo di arsenico e mercurio solo per pannello</li> </ul>	
<b>Temperatura</b>	
Operativa	Da 0°C a 40°C (da 32°F a 104°F)
Non operativa	<ul style="list-style-type: none"> <li>• Immagazzinamento: Da -20°C a 60°C (da -4°F a 140°F)</li> <li>• Spedizione: Da -20°C a 60°C (da -4°F a 140°F)</li> </ul>
<b>Umidità</b>	
Operativa	Da 10% a 80% (senza condensa)
Non operativa	<ul style="list-style-type: none"> <li>• Immagazzinamento: Da 5% a 90% (senza condensa)</li> <li>• Spedizione: Da 5% a 90% (senza condensa)</li> </ul>
<b>Altitudine</b>	
Operativa	5000 m (16404 piedi) (massimo)
Non operativa	12192 m (40000 piedi) (massimo)
<b>Dissipazione termica</b>	<ul style="list-style-type: none"> <li>• 989,48 BTU/ora (massimo)</li> <li>• 163,30 BTU/ora (tipico)</li> </ul>



## Assegnazione dei Pin

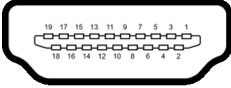
### Connettore DisplayPort (ingresso)



Numero pin	Lato 20-pin del cavo segnale collegato
1	ML3 (n)
2	Massa
3	ML3 (p)
4	ML2 (n)
5	Massa
6	ML2 (p)
7	ML1 (n)
8	Massa
9	ML1 (p)
10	ML0 (n)
11	Massa
12	ML0 (p)
13	Massa
14	Massa
15	AUX (p)
16	Massa
17	AUX (n)
18	Rilevazione Hot Plug
19	Re-PWR
20	+3,3 V DP_PWR



## Connettore HDMI



<b>Numero pin</b>	<b>Lato 19-pin del cavo segnale collegato</b>
<b>1</b>	TMDS DATA 2+
<b>2</b>	TMDS DATA 2 SHIELD
<b>3</b>	TMDS DATA 2-
<b>4</b>	TMDS DATA 1+
<b>5</b>	TMDS DATA 1 SHIELD
<b>6</b>	TMDS DATA 1-
<b>7</b>	TMDS DATA 0+
<b>8</b>	TMDS DATA 0 SHIELD
<b>9</b>	TMDS DATA 0-
<b>10</b>	TMDS CLOCK+
<b>11</b>	TMDS CLOCK SHIELD
<b>12</b>	TMDS CLOCK-
<b>13</b>	CEC
<b>14</b>	Riservato (N.C. sul dispositivo)
<b>15</b>	DDC CLOCK (SCL)
<b>16</b>	DDC DATA (SDA)
<b>17</b>	DDC/CEC Terra
<b>18</b>	POTENZA +5 V
<b>19</b>	RILEVAZIONE HOT PLUG

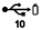


## Interfaccia USB

Questa sezione fornisce informazioni sulle porte USB disponibili sul monitor.

 **NOTA: Il monitor è compatibile con USB 10 Gbps (USB 3.2 Gen2) super veloce.**

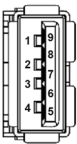
Velocità di trasferimento	Velocità dati	Potenza massima supportata*
Super-Speed	10 Gbps	4,5 W
Alta velocità	480 Mbps	4,5 W
Velocità piena	12 Mbps	4,5 W

\*Fino a 2 A sulla porta USB downstream (con icona batteria ) con dispositivi conformi BC1.2 o dispositivi USB normali.

USB Tipo C	Descrizione
Video	DisplayPort 1.4*
Dati	SuperSpeed USB 10 Gbps (USB 3.2 Gen2)
Alimentazione (PD)	Fino a 90 W

\*È supportato l'audio HBR3/DisplayPort 1.4/DP.

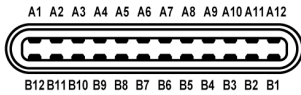
## Connettore USB 3.2 downstream



Numero pin	Nome segnale	Numero pin	Nome segnale
<b>1</b>	VBUS	<b>6</b>	StdA_SSRX+
<b>2</b>	D-	<b>7</b>	GND_DRAIN
<b>3</b>	D+	<b>8</b>	StdA_SSTX-
<b>4</b>	Massa	<b>9</b>	StdA_SSTX+
<b>5</b>	StdA_SSRX-	<b>Shell</b>	Shield

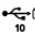



## Connettore USB Tipo C



Numero pin	Nome segnale	Numero pin	Nome segnale
A1	Massa	B1	Massa
A2	TX1+	B2	TX2+
A3	TX1-	B3	TX2-
A4	VBUS	B4	VBUS
A5	CC1	B5	CC2
A6	D+	B6	D+
A7	D-	B7	D-
A8	SBU1	B8	SBU2
A9	VBUS	B9	VBUS
A10	RX2-	B10	RX1-
A11	RX2+	B11	RX1+
A12	Massa	B12	Massa

### Porta USB

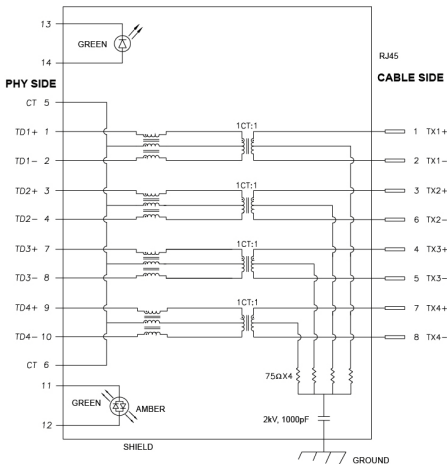
- 1 porta SuperSpeed USB 10 Gbps (USB 3.2 Gen2) Tipo C upstream (video + dati) - in basso
  - 1 porta SuperSpeed USB 10 Gbps (USB 3.2 Gen2) Tipo C upstream (solo dati) - in basso
  - 2 porte SuperSpeed USB 10 Gbps (USB 3.2 Gen2) Tipo C downstream - in basso
  - 5 SuperSpeed USB 10 Gbps (USB 3.2 Gen2) Tipo A downstream - in basso
- Porta di alimentazione, la porta con l'icona batteria ; supporta la capacità di ricarica rapida 2 A se il dispositivo è conforme a BC1.2.

 **NOTA: La funzionalità SuperSpeed USB 10 Gbps (USB 3.2 Gen2) richiede un computer compatibile con SuperSpeed USB 10 Gbps (USB 3.2 Gen2).**



**NOTA:** Le porte USB del monitor funzionano solo quando il monitor è acceso o in modalità Standby. Se il monitor viene spento e poi riacceso, le periferiche connesse potrebbero impiegare alcuni secondi per riprendere la normale funzionalità.

## Connettore RJ45



Pin	Segnale
<b>P1</b>	MDI0+
<b>P2</b>	MDI0-
<b>P3</b>	MDI1+
<b>P4</b>	MDI1-
<b>P5</b>	CT
<b>P6</b>	CT
<b>P7</b>	MDI2+
<b>P8</b>	MDI2-
<b>P9</b>	MDI3+
<b>P10</b>	MDI3-





Numero pin	Arancione	Verde
P11	-	+
P12	+	-
P13	N/D	+
P14	N/D	-

### Installazione del driver


Installare il driver del controller Realtek USB GBE Ethernet disponibile per il sistema. È disponibile per il download su [www.dell.com/support](http://www.dell.com/support). Inserire il numero del modello del monitor nella barra delle **Cerca** per identificare il prodotto, quindi cercare il software nella sezione **Driver e download**.

La velocità dei dati di rete (RJ45) tramite la velocità USB-C massima è 2500 Mbps.

### Comportamento Wake-on-LAN

Stato risparmio energetico computer	Il comportamento del computer dopo la ricezione del comando Wake-on-LAN (WOL)
Standby moderno (S0ix)	Computer e monitor restano in standby mentre la comunicazione di rete resta attiva.
Standby/Sospensione (S3)	Sia il computer che il monitor sono accesi.
Ibernazione (S4)	Sia il computer che il monitor sono accesi.
DISATTIVO/Spengimento (S5)	Sia il computer che il monitor sono accesi.

 **NOTA: Il BIOS del computer deve essere configurato per attivare la funzione WOL.**

 **NOTA: Questa porta LAN è conforme 1000Base-T IEEE 802.3az e supporta il passthru (MAPT) dell'indirizzo Mac (stampato sull'etichetta del modello), Wake-on-LAN (WOL) dalla modalità standby (solo S3) e funzione UEFI\* PXE Boot [UEFI PXE Boot non è supportato dai PC desktop Dell (eccetto OptiPlex 7090/3090 Ultra Desktop)], queste 3 funzioni dipendono dalle impostazioni del BIOS e la versione del sistema operativo. La funzionalità può variare per i PC non Dell.**

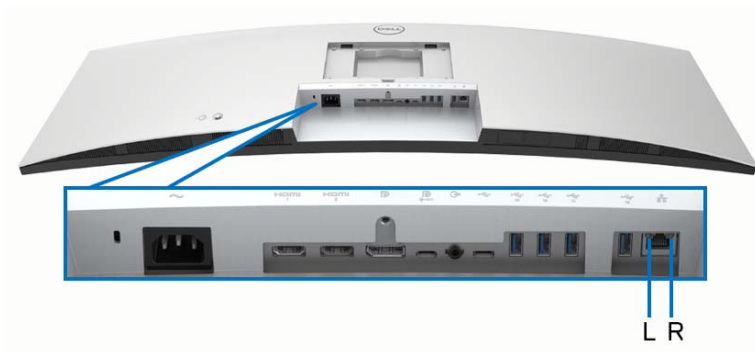
\*UEFI è l'acronimo di Unified Extensible Firmware Interface.



**NOTA:** WOL S4 e WOL S5 sono compatibili solo con i sistemi Dell che supportano DPBS e funziona solo con la connessione USB-C.

**NOTA:** Per qualsiasi problema relativo a WOL, l'utente deve eseguire il debug del computer senza monitor. Una volta risolto il problema, collegare il monitor.

### Stato LED connettore RJ45



LED	Colore	Descrizione
LED destro	Giallo o verde	Indicatore velocità: <ul style="list-style-type: none"><li>• Giallo acceso - 2500/1000 Mbps</li><li>• Verde acceso - 100 Mbps</li><li>• Spento - 10 Mbps</li></ul>
LED sinistro	Verde	Indicatore collegamento/attività: <ul style="list-style-type: none"><li>• Lampeggiante - Attività sulla porta.</li><li>• Verde acceso - Collegamento stabilito.</li><li>• Spento - Collegamento non stabilito.</li></ul>

**NOTA:** Il cavo RJ45 non è un accessorio standard contenuto nella confezione.



## Banda video

Host	Cavo video	Prioritizzazione USB-C	Profondità colore	Risoluzione
USB-C (Modalità Alt DP1.2)	Cavo USB-C Gen2	Velocità elevata dati	8 bit	5120 x 1440 a 30 Hz
		Alta risoluzione	8 bit	5120 x 1440 a 60 Hz
USB-C (Modalità Alt DP1.4)	Cavo USB-C Gen2	Velocità elevata dati	8 bit	5120 x 1440 a 60 Hz
		Alta risoluzione	8 bit	5120 x 1440 a 60 Hz
HDMI 1.4	Cavo HDMI	N/D	FRC a 8 bit + 2 bit	5120 x 1440 a 30 Hz
HDMI 2.1*	Cavo HDMI	N/D	FRC a 8 bit + 2 bit	5120 x 1440 a 60 Hz
DP 1.2	Cavo DP	N/D	FRC a 8 bit + 2 bit	5120 x 1440 a 60 Hz
DP 1.4	Cavo DP	N/D	FRC a 8 bit + 2 bit	5120 x 1440 a 60 Hz

\*Supporta fino a DQHD 5120 x 1440 60 Hz FRL come specificato in HDMI 2.1.



## Banda velocità USB

<b>Host</b>	<b>Cavo USB upstream</b>	<b>Prioritizzazione USB-C</b>	<b>Dispositivo USB collegato a USB-A o C downstream</b>
USB-C (Modalità Alt DP1.2)	Cavo USB-C Gen2	Velocità elevata dati	Supportato, USB 2.0/3.2 Gen2
		Alta risoluzione	Supportato, USB 2.0
USB-C (Modalità Alt DP1.4)	Cavo USB-C Gen2	Velocità elevata dati	Supportato, USB 2.0/3.2 Gen2
		Alta risoluzione	Supportato, USB 2.0
USB-A 2.0	Cavo USB A-C	N/D	Supportato, USB 2.0
USB-A 3.2 Gen1	Cavo USB A-C	N/D	Supportato, USB 2.0/3.2 Gen1
USB-C 3.2 Gen1 (solo dati)	Cavo USB-C Gen2	N/D	Supportato, USB 2.0/3.2 Gen1
USB-C 3.2 Gen2 (solo dati)	Cavo USB-C Gen2	N/D	Supportato, USB 2.0/3.2 Gen2



## Funzione Plug and Play

Il monitor può essere collegato a qualsiasi sistema compatibile Plug and Play. Il monitor fornisce automaticamente al computer il proprio EDID (Extended Display Identification Data) utilizzando i protocolli DDC (Display Data Channel) in modo che il computer possa configurare e ottimizzare i parametri del monitor. La maggior parte delle installazioni del monitor è automatica; se desiderato si possono selezionare altre impostazioni. Fare riferimento a [Funzionamento del monitor](#) per altre informazioni sulla modifica delle impostazioni del monitor.

## Qualità del monitor LCD e criteri sui pixel

Durante la procedura di produzione dei monitor LCD, non è anomalo che uno o più pixel restino fissi in uno stato immutato che sono difficili da rilevare e non influenzano la qualità di visualizzazione o d'uso. Per altre informazioni sulla qualità dei monitor Dell e dei pixel, vedere [www.dell.com/pixelguidelines](http://www.dell.com/pixelguidelines).

## Ergonomia

△ **AVVISO: L'uso non adeguato o prolungato della tastiera può causare lesioni.**

△ **AVVISO: La visione dello schermo del monitor per un lungo periodo di tempo può causare affaticamento degli occhi.**

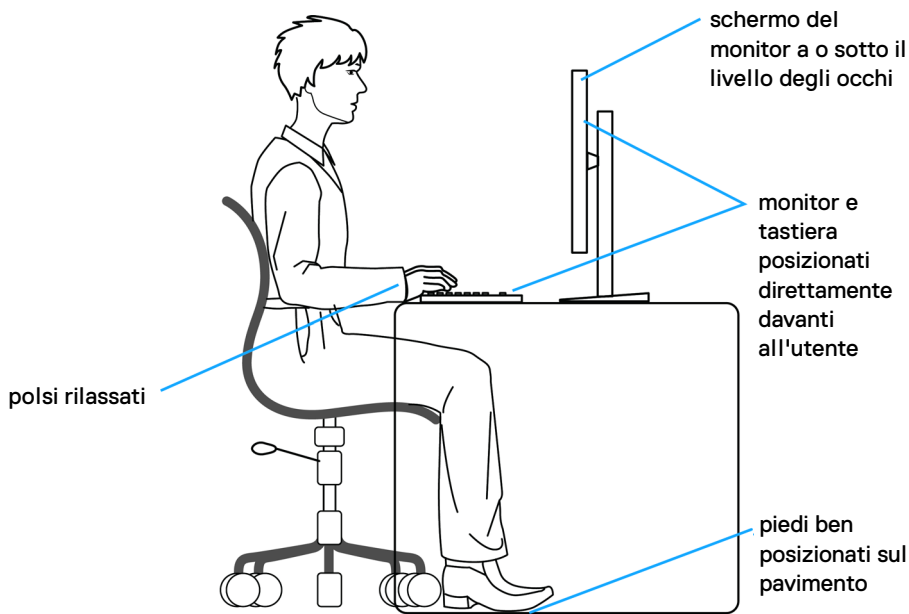
Per comodità ed efficienza, attenersi alle seguenti linee guida durante l'impostazione e utilizzo della workstation computer:

- Posizionare il computer in modo da essere direttamente davanti al monitor e alla tastiera quando si lavora. Per posizionare correttamente la tastiera sono disponibili in commercio dei supporti speciali.
- Per ridurre il rischio di affaticamento agli occhi e di collo/braccia/schiena/spalle dovuto all'uso del monitor per lunghi periodi di tempo, si consiglia di:
  1. Impostare la distanza dello schermo tra 20 pollici e 28 pollici (50-70 cm) dagli occhi.
  2. Sbattere frequentemente gli occhi per inumidirli o bagnare gli occhi con acqua dopo l'uso prolungato del monitor.
  3. Fare pause regolari e frequenti di circa 20 minuti ogni due ore.
  4. Guardare lontano dal monitor e fissare un oggetto distante circa 20 piedi per almeno 20 secondi durante le pause.
  5. Fare esercizi per allentare la tensione su collo, braccia, schiena e spalle durante le pause.



- Assicurarsi che lo schermo del monitor sia a livello degli occhi o leggermente più in basso quando ci si siede davanti al computer.
- Regolare l'inclinazione del monitor, oltre alle impostazioni di contrasto e luminosità.
- Regolare la luce ambientale (ad esempio luci sopra la testa, lampada da scrivania e tende o veneziane delle finestre) per ridurre i riflessi e il bagliore sullo schermo del monitor.
- Usare una sedia che offra un buon supporto per la zona lombare.
- Tenere gli avambracci orizzontali con i polsi in una posizione neutra e confortevole mentre si utilizza la tastiera o il mouse.
- Lasciare sempre dello spazio per riposare le mani quando si utilizza la tastiera o il mouse.
- Tenere la parte superiore di entrambe le braccia in una posizione naturale.
- Assicurarsi che i piedi siano poggiati sul pavimento.
- Quando ci si siede, assicurarsi che il peso delle gambe sia sui piedi e non sulla parte anteriore della seduta. Regolare l'altezza della sedia o usare poggipiedi per mantenere una postura corretta.
- Variare le attività lavorative. Provare a organizzare la lavoro in modo da non dover stare seduti e lavorare per lunghi periodi di tempo. Alzarsi e camminare nella stanza a intervalli regolari.
- Tenere l'area sotto la scrivania sgombra da ostacoli e cavi o dai cavi di alimentazione che possono interferire con la seduta comoda o presentare un potenziale pericolo di inciampo.





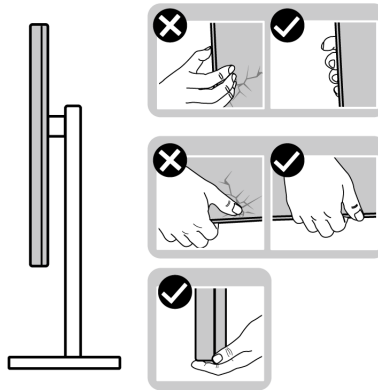
## Gestione e spostamento dello schermo

Per garantire la gestione sicura del monitor quando viene sollevato o spostato, seguire queste linee guida:

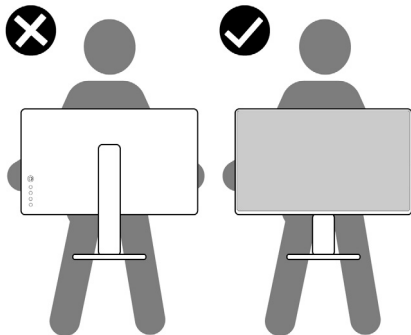
- Prima di spostare o sollevare il monitor, spegnere il computer e il monitor.
- Scollegare tutti i cavi dal monitor.
- Posizionare il monitor nella confezione originale con tutti i materiali di imballo.



- Tenere saldamente il bordo inferiore e il lato del monitor senza applicare pressione eccessiva quando si solleva o sposta il monitor.



- Quando si solleva o sposta il monitor, assicurarsi che lo schermo sia rivolto verso di voi e non premere l'area di visualizzazione per evitare graffi o danni.

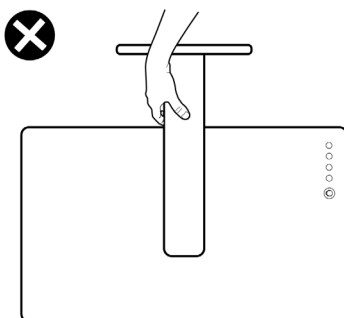


- Durante il trasporto del monitor, evitare urti improvvisi o vibrazioni.





- Quando si solleva o sposta il monitor, non capovolgere il monitor mentre si tiene la base del supporto o il supporto regolabile. Possono verificarsi danni accidentali al monitor o causare lesioni personali.



## Linee guida sulla manutenzione


### Pulizia del monitor


- △ **AVVISO:** Leggere con attenzione le presenti [Istruzioni di sicurezza](#) prima di pulire il monitor.
- △ **AVVERTENZA:** Prima di pulire monitor, scollegare il cavo di alimentazione del monitor dalla presa elettrica.

Per una maggiore praticità, seguire le istruzioni riportate di seguito durante il disimballaggio, la pulizia, o il trasporto del monitor:

- Usare un panno pulito leggermente inumidito con acqua per pulire il gruppo supporto, lo schermo e lo chassis del monitor Dell. Se disponibile, utilizzare un fazzoletto specifico per la pulizia dello schermo dei monitor Dell o una soluzione adatta al rivestimento antistatico.
- Una volta pulita la superficie del tavolo, assicurarsi che sia asciutta e libera da umidità o agenti di pulizia prima di posizionare il monitor Dell.
- △ **AVVISO:** Non usare detergenti o altri solventi chimici come benzene, diluenti, ammoniaca, sostanze abrasive, alcool o aria compressa.
- △ **AVVISO:** L'uso di sostanze chimiche per la pulizia può causare modifiche all'aspetto del monitor, come scolorimento, patina lattiginosa sul monitor, deformazione, superficie scura non omogenea, e spellamento dell'area dello schermo.



 **AVVERTENZA: Non spruzzare la soluzione di pulizia o acqua direttamente sulla superficie del monitor. I liquidi potrebbero accumularsi nella parte bassa del pannello del display e corrodere le parti elettroniche causando danni permanenti. Applicare la soluzione di pulizia o acqua su un panno soffice e pulire il monitor.**

 **NOTA: I danni al monitor dovuti a metodi non adeguati per la pulizia e l'uso di benzene, diluenti, ammoniaca, solventi abrasivi, alcol, aria compressa, detergenti di qualsiasi tipo possono causare Danni indotti dal cliente (CID). CID non sono coperti dalla garanzia Dell standard.**

- Se si nota della polvere bianca residua sul monitor, quando lo si disimballa, pulirla con un panno.
- Maneggiare con cura il monitor perché le plastiche di colore scuro sono più delicate di quelle di colore chiaro, e si possono graffiare mostrando segni bianchi.
- Per aiutare il monitor a mantenere la migliore qualità d'immagine, usare uno screensaver dinamico e spegnere il monitor quando non è in uso



# Configurazione del monitor

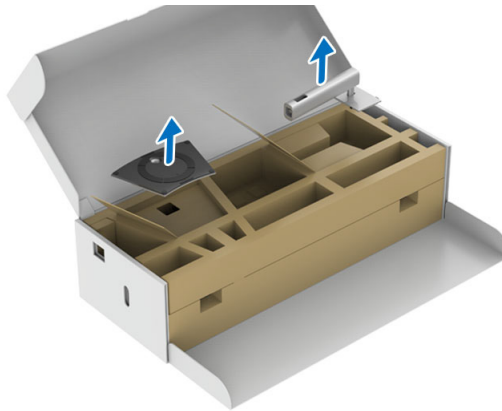
## Collegamento del supporto

 **NOTA:** Il supporto non è installato in fabbrica al momento della spedizione.

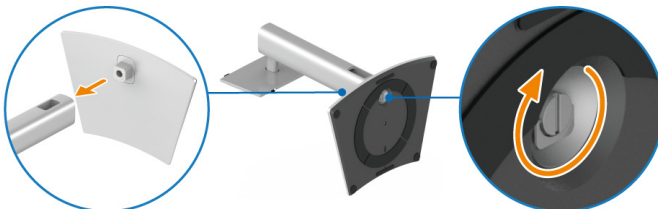
 **NOTA:** Le istruzioni di seguito si applicano solo al supporto fornito con il monitor. Se si sta fissando un supporto acquistato da altre fonti, seguire le istruzioni di impostazione incluse con il supporto.

Per fissare il supporto del monitor:

1. Seguire le istruzioni sul cartone per rimuovere il supporto dal cuscino superiore che lo tiene fermo.
2. Estrarre il supporto regolabile e la base del supporto dalla confezione.

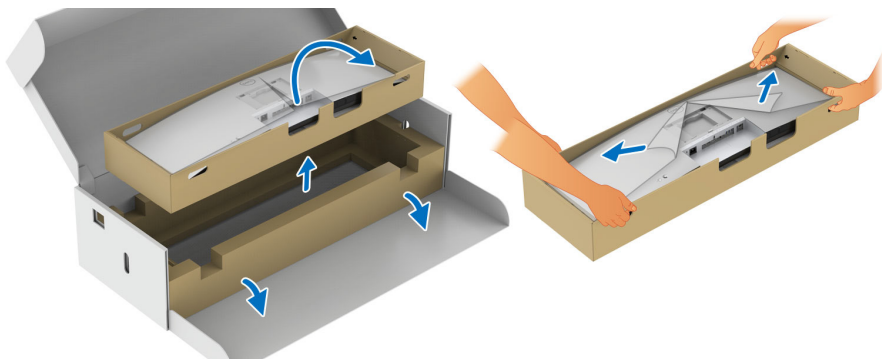


3. Inserire completamente i blocchi della base del supporto nelle aperture del supporto.
4. Sollevare l'impugnatura della vite e ruotarla in senso orario.
5. Una volta stretta la vite, ripiegare l'impugnatura della vite nell'apertura.



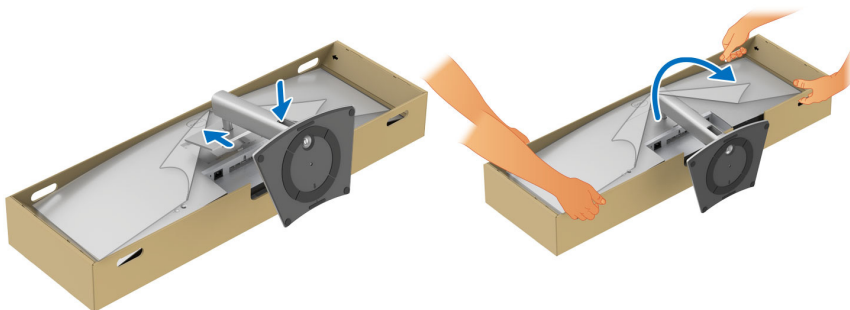
6. Sollevare il cuscinetto inferiore che contiene il monitor ed estrarlo dal cartone.

**NOTA: Il monitor è molto pesante; maneggiare con estrema cura. Sollevare o spostare il monitor con l'aiuto di un'altra persona.**



7. Sollevare il coperchio e fissare il gruppo supporto al monitor.

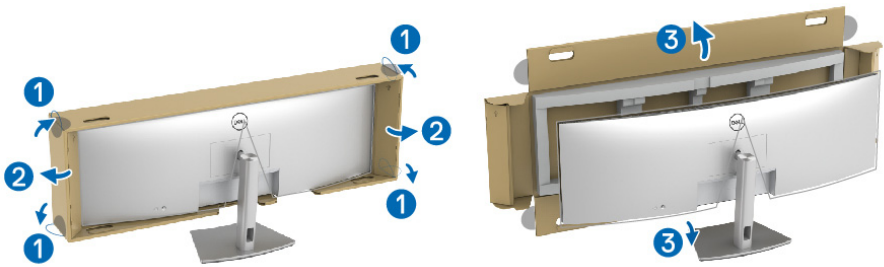
- a. Inserire la scanalatura sul retro del monitor sulle due linguette che si trovano sulla parte superiore del supporto.
- b. Premere il supporto finché scatta in posizione.
- c. Sollevare il cuscinetto inferiore e mettere il monitor in verticale.



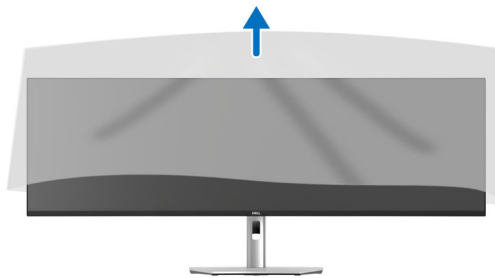
**NOTA: Il monitor è molto pesante; maneggiare con estrema cura. Sollevare o spostare il monitor con l'aiuto di un'altra persona.**



8. Staccare gli adesivi dai quattro angoli del cuscinetto inferiore, quindi rimuovere il cuscinetto inferiore dal monitor.

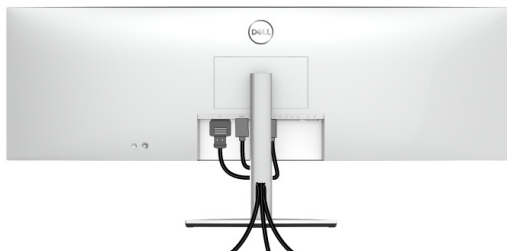


9. Rimuovere il coperchio dal monitor.



△ **AVVISO: Non premere sullo schermo del pannello durante il sollevamento o spostamento del monitor.**

## Organizzazione dei cavi



Dopo aver fissato tutti i cavi al monitor e al computer (Si veda [Connessione del monitor](#) per i collegamenti dei cavi), usare il passacavi per organizzare i cavi in maniera ordinata, come mostrato sopra.

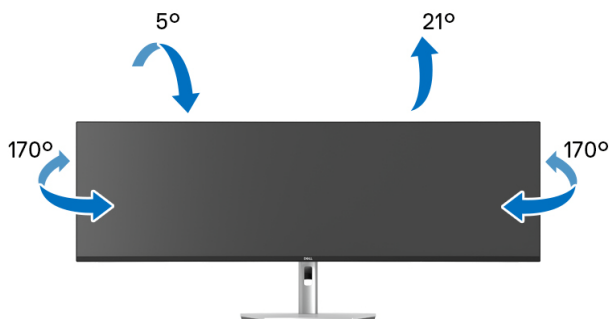


## Uso della funzione d'inclinazione, rotazione ed estensione verticale

**NOTA:** Attenersi alle istruzioni di seguito per il collegamento del supporto fornito con il monitor. Se si sta fissando un supporto acquistato da altre fonti, seguire le istruzioni di impostazione incluse con il supporto.

### Inclinazione, rotazione

Con il supporto collegato al monitor, è possibile inclinare e ruotare il monitor per un angolo di visualizzazione più comodo.



**NOTA:** Il supporto non è installato in fabbrica al momento della spedizione.

### Sollevamento verticale

**NOTA:** Il supporto si estende verticalmente fino a 120 mm. Le figure che seguono illustrano come estendere in verticale il supporto.



## Regolazione dell'inclinazione

Con il supporto collegato al monitor, è possibile regolare il monitor all'angolazione desiderata usando la funzione di regolazione dell'inclinazione.



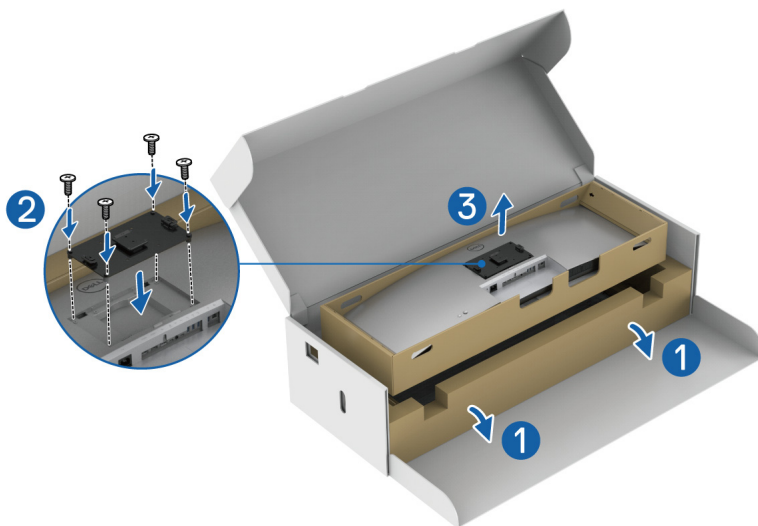
## Montaggio su parete/braccetto di terze parti (Opzionale)

 **NOTA:** Il kit di montaggio a parete/braccetto di terze parti **NON** è incluso nel monitor.

 **AVVISO:** Non rimuovere il monitor dalla confezione prima di fissare la staffa del monitor dal kit di montaggio a parete/braccetto di terze parti.

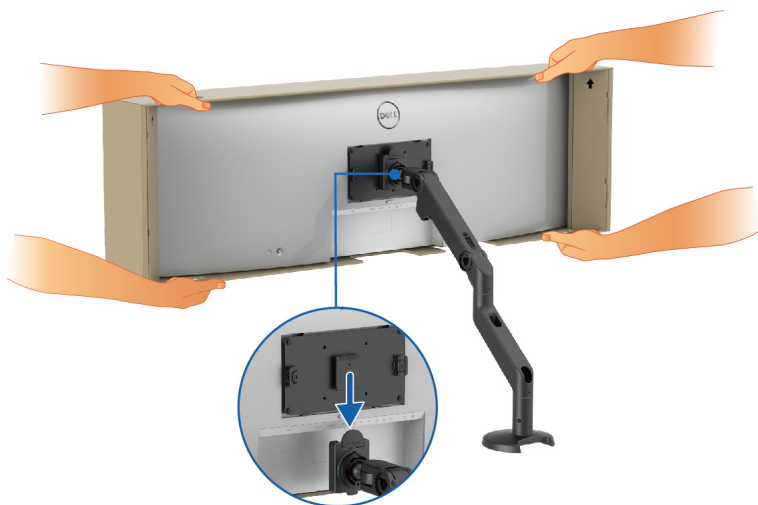
Fare riferimento alle istruzioni in dotazione con la staffa di montaggio a parete compatibile VESA.

1. Installare la staffa di montaggio sul monitor, quindi sollevare il cuscinetto inferiore che contiene il monitor e rimuoverlo dal cartone.



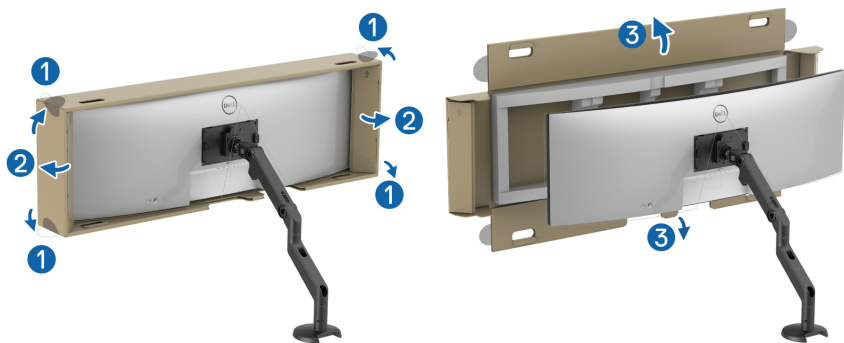


2. Fissare il monitor (ancora dentro il cuscinetto inferiore) al montaggio a parete/braccetto di terze parti seguendo le rispettive istruzioni.

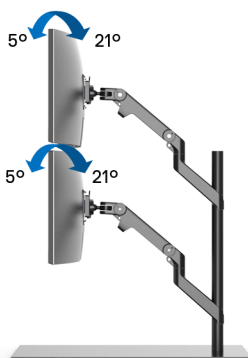


**NOTA: Il monitor è molto pesante; maneggiare con estrema cura. Sollevare o spostare il monitor con l'aiuto di un'altra persona.**

3. Staccare gli adesivi dai quattro angoli del cuscinetto inferiore, quindi rimuovere il cuscinetto inferiore dal monitor.



4. Quando si utilizzano due monitor posizionati uno sopra all'altro, l'impostazione deve seguire l'orientamento consigliato del pannello e l'angolo di funzionamento, come mostrato.

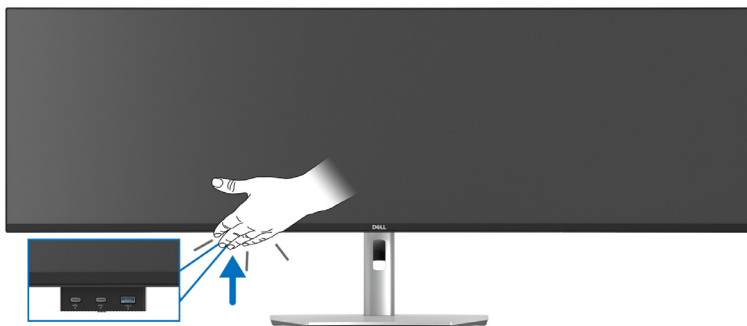


**NOTA:** Con i monitor uno sopra all'altro utilizzando il braccetto di terze parti, il monitor superiore non deve essere ruotato di 180° (orizzontale). Il monitor non deve essere orientato di 90° (verticale).



## Uso dell'USB hub

Quando si desidera usare l'USB hub integrato del monitor, premere e rilasciare sul modulo USB hub. Il modulo USB hub scorre verso il basso.



## Connessione del monitor

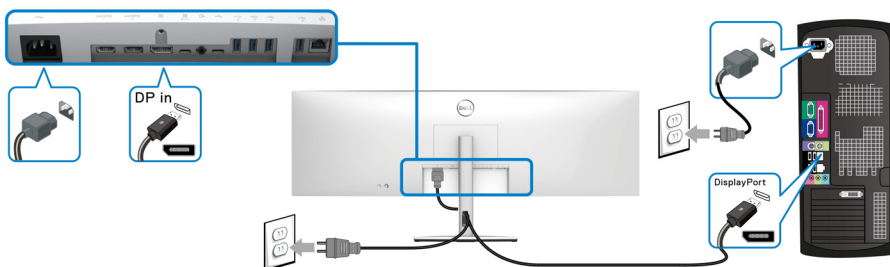
- ⚠ AVVERTENZA:** Prima di iniziare le procedure descritte nella presente sezione, attenersi alle [Istruzioni di sicurezza](#).
- ✎ NOTA:** I monitor Dell sono progettati per funzionare in modo ottimale con i cavi Dell contenuti nella confezione. Dell non garantisce la qualità del video e le prestazioni durante l'uso dei cavi non Dell.
- ✎ NOTA:** Far passare i cavi attraverso l'apertura per la gestione dei cavi prima di collegarli.
- ✎ NOTA:** Non collegare al contempo tutti i cavi al computer.
- ✎ NOTA:** Le immagini sono state utilizzate solo a scopo illustrativo. L'aspetto del computer potrebbe variare.

Per connettere il monitor al computer:

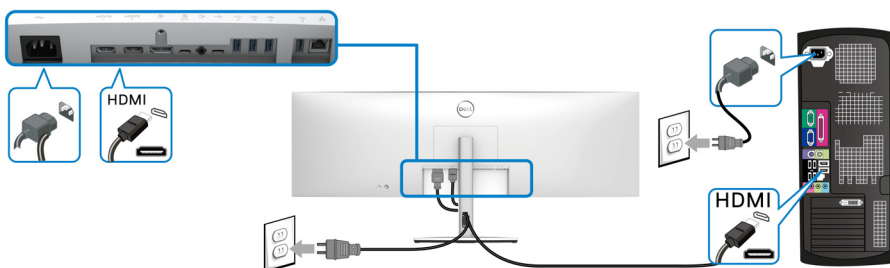
1. Spegnerne il computer e staccare il cavo di alimentazione.
2. Collegare il cavo DisplayPort, HDMI o USB Tipo C dal monitor al computer.





## Collegamento del cavo DisplayPort (da DisplayPort a DisplayPort)

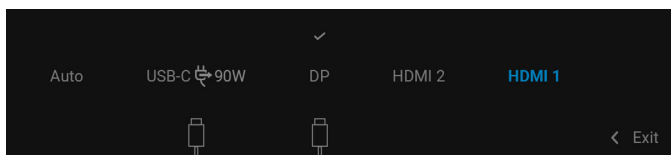


## Collegamento del cavo HDMI

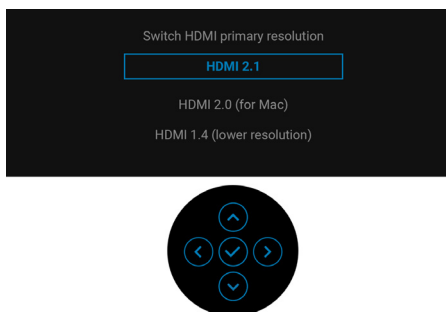


**NOTA:** L'impostazione di fabbrica predefinita è HDMI 2.1. Se il monitor non visualizza il video, visualizza video in bassa risoluzione o non rileva l'altoparlante del monitor dopo aver collegato il cavo HDMI, seguire queste procedure per cambiare le impostazioni da HDMI 2.1 ad HDMI 2.0 o HDMI 1.4:

- Premere il joystick per aprire l'Utility avvio menu.
- Spostare il joystick per selezionare **Input Source (Origine ingresso)** .  
In alternativa, spostare il joystick per selezionare **Menu**  ed evidenziare il menu **Input Source (Origine ingresso)** (consultare [Input Source \(Origine ingresso\)](#)).
- Spostare il joystick per evidenziare **HDMI 1** o **HDMI 2**.

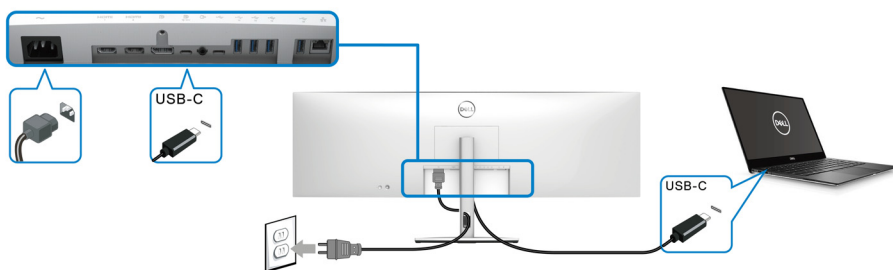


- Tenere premuto il joystick per circa 8 secondi, viene visualizzato il messaggio di configurazione HDMI.
- Spostare il joystick per selezionare una delle opzioni a disposizione:
  - **HDMI 2.1:** l'impostazione predefinita.
  - **HDMI 2.0 (for Mac) (HDMI 2.0 (per Mac)):** consigliata per i dispositivi Mac.
  - **HDMI 1.4 (lower resolution) (HDMI 1.4 (risoluzione più bassa)):** consigliato per i dispositivi HDMI 1.4.



- Premere il joystick per salvare le modifiche.  
Ripetere i passaggi precedenti per cambiare le impostazioni del formato HDMI, se necessario.

## Collegare il cavo USB Tipo C



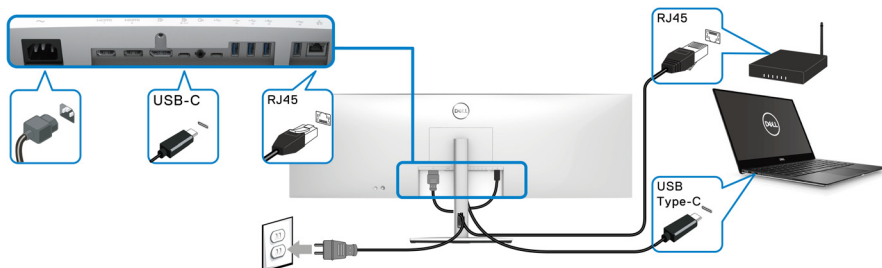
### **NOTA: Usare solo il cavo USB Tipo C fornito con il monitor.**

- Questa porta supporta la modalità alternativa DisplayPort (solo DP1.4 standard).
- La porta conforme di alimentazione USB Tipo C (PD Versione 3.0) fornisce un'alimentazione fino a 90 W.



- Se il notebook richiede più di 90 W per funzionare e la batteria è scarica, potrebbe non essere alimentato o caricato mediante la porta USB PD del monitor.

## Collegamento del monitor con il cavo RJ45 (Opzionale)



**NOTA:** Il cavo RJ45 non è un accessorio standard contenuto nella confezione.

## Collegamento del cavo USB 10 Gbps (USB 3.2 Gen2) super veloce

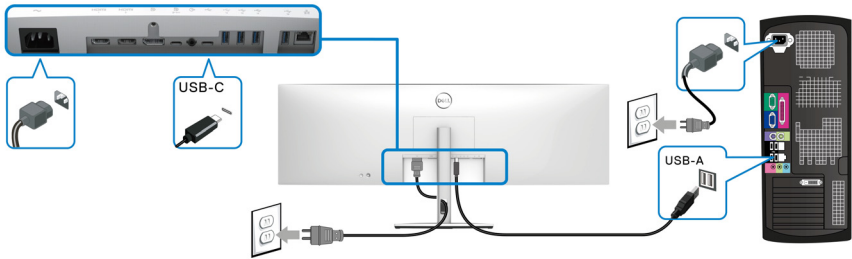
**NOTA:** Per evitare di causare danni o perdite, prima di scollegare la porta USB upstream, assicurarsi che **NESSUN** dispositivo di archiviazione USB sia in uso tramite il computer collegato alla porta USB downstream del monitor.

Una volta completata la connessione del cavo DisplayPort/HDMI/USB Tipo C, seguire la procedura in basso per collegare il cavo USB al computer e completare la configurazione del monitor:

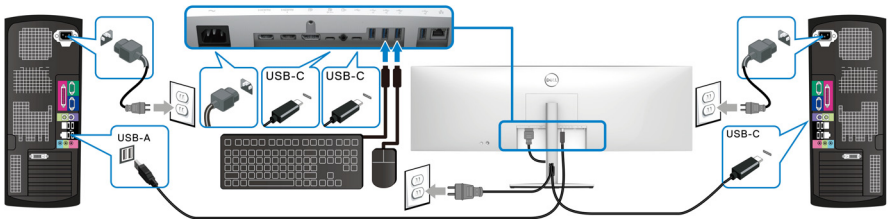
1. **a. Connettere un computer:** connettere la porta USB 3.2 (Gen2) Tipo C upstream (solo dati, cavo in dotazione) a una porta USB 3.2 (Gen2) adeguata sul computer.  
**b. Connettere due computer\*:** connettere la porta USB 3.2 (Gen2) Tipo C upstream (solo dati, cavo in dotazione) e la porta USB Tipo C upstream (video e dati, cavo in dotazione) alle porte USB adeguate su due computer. Quindi usare il menu OSD per scegliere tra la sorgente USB upstream e le sorgenti in ingresso. Consultare [USB](#).
2. Connettere le periferiche USB alle porte USB downstream del monitor.



3. Collegare i cavi di alimentazione del computer e del monitor alla presa più vicina.



### a. Connettere un computer

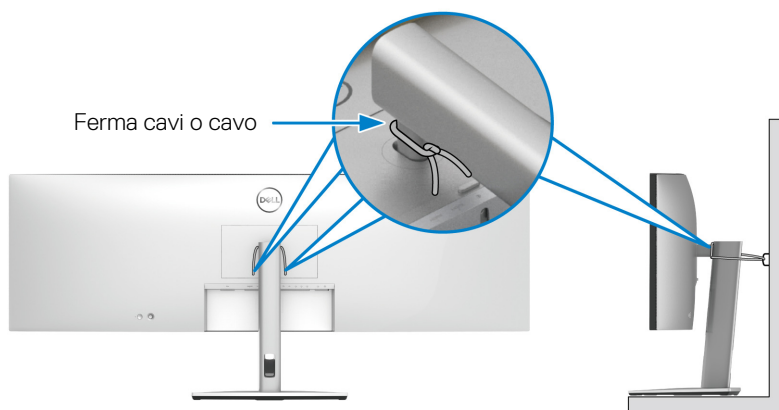


### b. Connettere due computer

\*Quando vengono connessi due computer al monitor, configurare le impostazioni **USB** dal menu OSD per condividere un singolo set tastiera e mouse connesso al monitor tra due computer. Per informazioni consultare [USB](#) e [Impostazione dello switch KVM](#).



- △ **AVVISO:** Prima di utilizzare il monitor, si consiglia di fissare il supporto regolabile a una parete utilizzando il ferma cavi o un cavo che supporti il peso del monitor per evitare che cada.



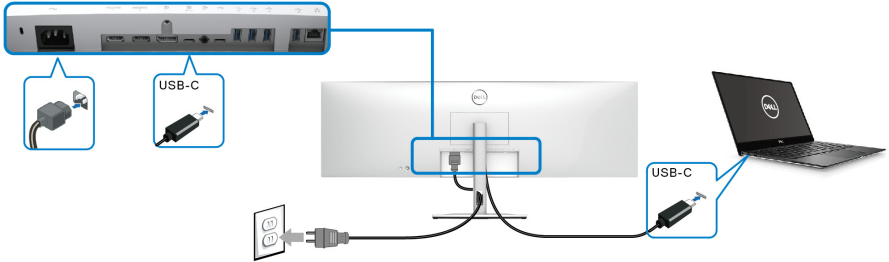
4. Accendere il monitor e il computer.  
Se sul monitor è visualizzata un'immagine, l'installazione è stata completata. In caso contrario, vedere [Problemi comuni](#).





## Sincronizzazione del tasto di accensione Dell (DPBS)

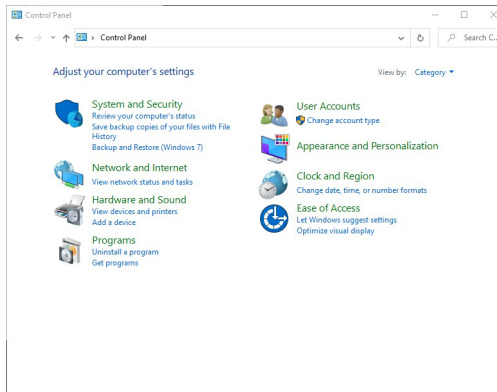
Il monitor è progettato con la funzione DPBS (Sincronizzazione tasto di accensione Dell) che consente di controllare lo stato di accensione del sistema PC dal tasto di accensione del monitor. Questa funzione è supportata solo con la piattaforma Dell con funzione DPBS integrata, ed è supportata solo tramite l'interfaccia USB-C.



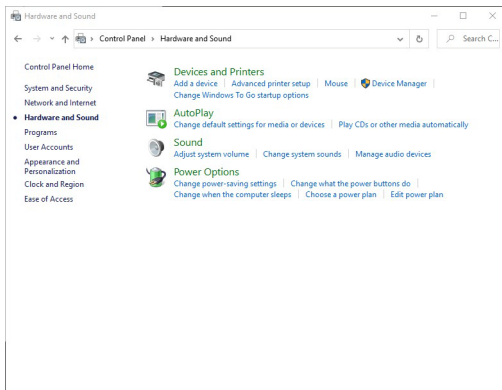
Per assicurarsi che la funzione DPBS funzioni la prima volta, seguire questi passaggi sulla piattaforma DPBS supportata nel **Pannello di controllo**.

**NOTA: DPBS supporta solo la porta USB Tipo C upstream con l'icona .**

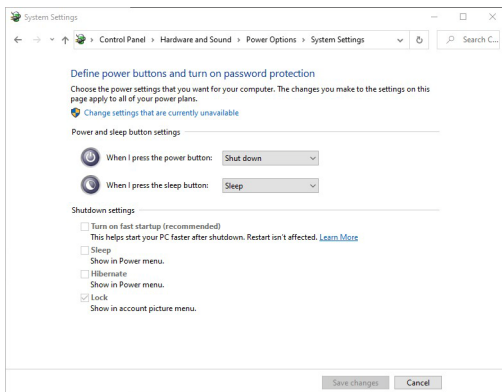
1. Andare su **Pannello di controllo**.



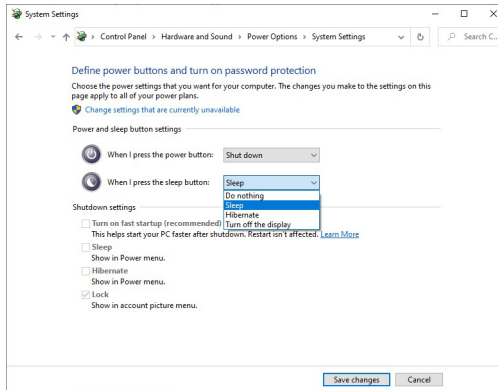
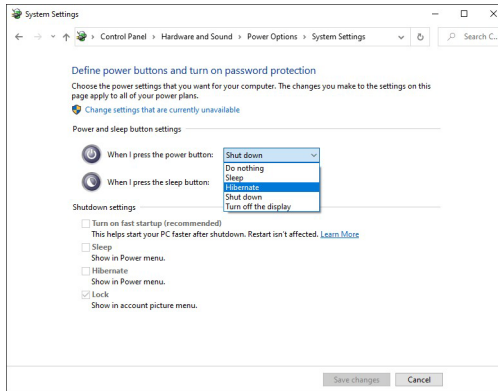
## 2. Selezionare **Hardware e suoni**, quindi **Opzioni risparmio energia**.



## 3. Andare su **Impostazioni di sistema**.



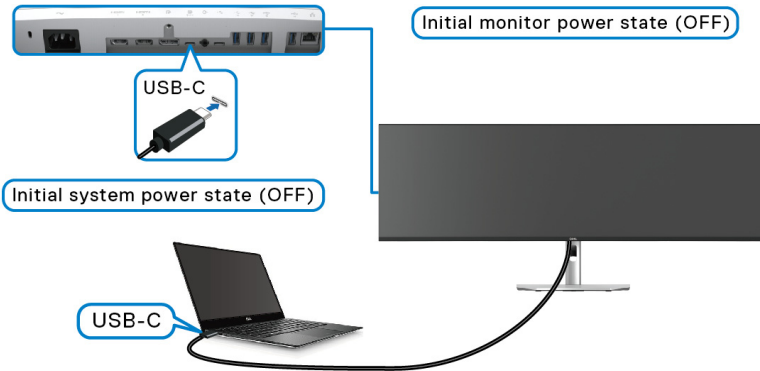
4. Nel menu a discesa **Quando viene premuto il pulsante di alimentazione**, è possibile selezionare le opzioni preferite.



**NOTA:** Non selezionare "Non intervenire" poiché il tasto di accensione del monitor non sarà in grado di eseguire la sincronizzazione con lo stato di accensione del sistema PC.



## Collegamento del monitor per DPBS per la prima volta



Per la prima configurazione della funzione DPBS:

1. Assicurarsi che il PC e il monitor siano spenti.
2. Premere il tasto di accensione del monitor per accenderlo.
3. Collegare il cavo USB-C dal PC al monitor.
4. Sia il monitor che il PC si accendono normalmente. In caso contrario premere il pulsante di accensione del monitor o del PC per avviare il sistema.



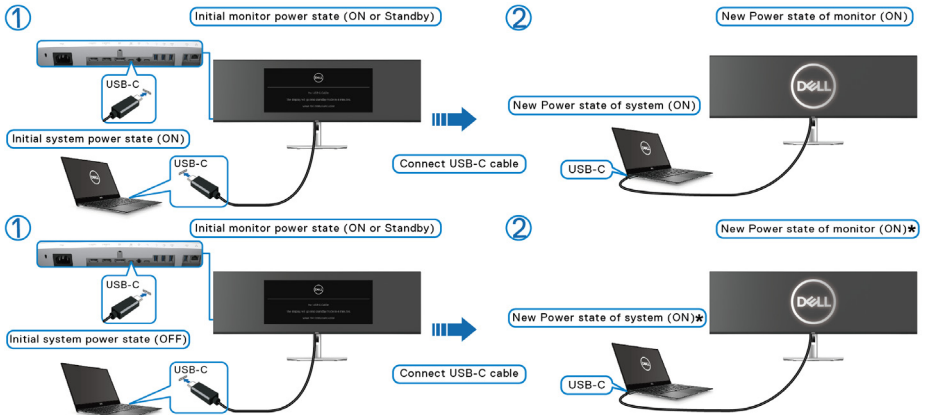
**NOTA: Assicurarsi che Dell Power Button Sync (Sincronizzazione del tasto di accensione Dell) sia impostato su On (Attivato) Consultare [Dell Power Button Sync \(Sincronizzazione del tasto di accensione Dell\)](#).**



## Uso della funzione DPBS

### Riattivazione con cavo USB-C

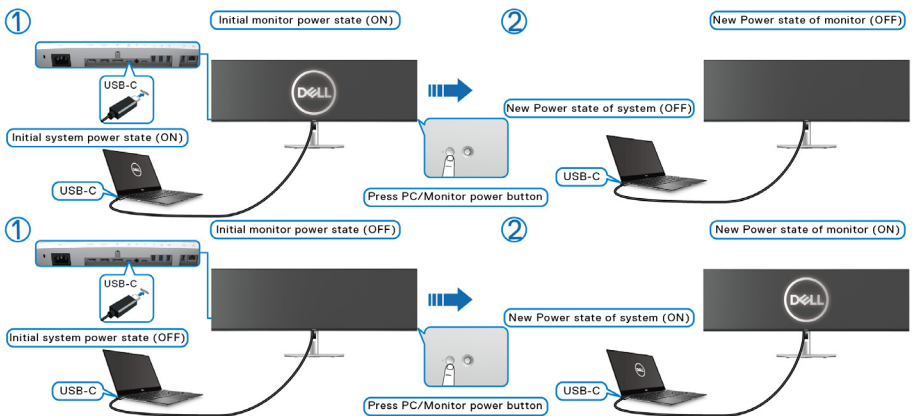
Una volta collegato il cavo USB-C, lo stato del monitor/PC è il seguente:



**\*Non tutti i sistemi di Dell PC supportano la riattivazione della piattaforma tramite il monitor.**

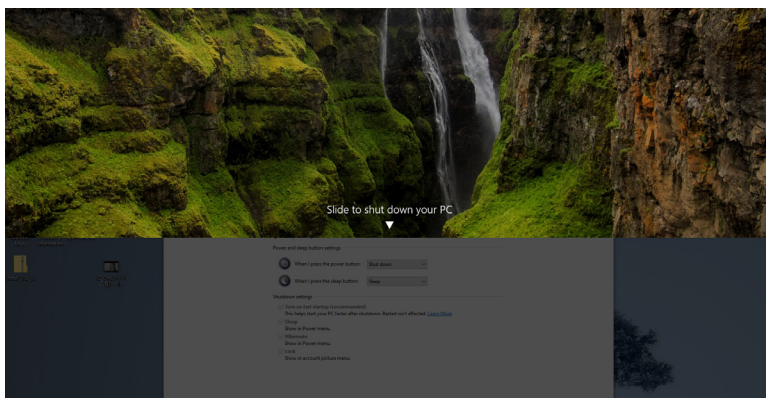
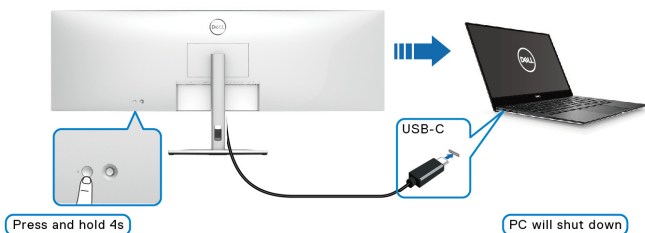
**\*Dopo il collegamento del cavo USB-C, potrebbe essere necessario muovere il mouse o premere sulla tastiera per riattivare il sistema/monitor da sospensione o ibernazione.**

Quando viene premuto il tasto di accensione del monitor o del PC, lo stato del monitor/PC è il seguente:

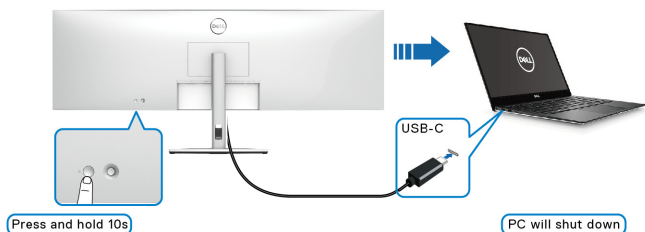


**NOTA:** È possibile abilitare o disabilitare la funzione di sincronizzazione del tasto di accensione usando l'OSD. Consultare [Dell Power Button Sync \(Sincronizzazione del tasto di accensione Dell\)](#).

- Una volta che il monitor e il PC sono entrambi accesi, **tenere premuto il pulsante di accensione del monitor per 4 secondi**, lo schermo chiede se si desidera spegnere il PC.



- Una volta che il monitor e il PC sono entrambi accesi, **tenere premuto il pulsante di accensione del monitor per 10 secondi**, il PC si spegne.



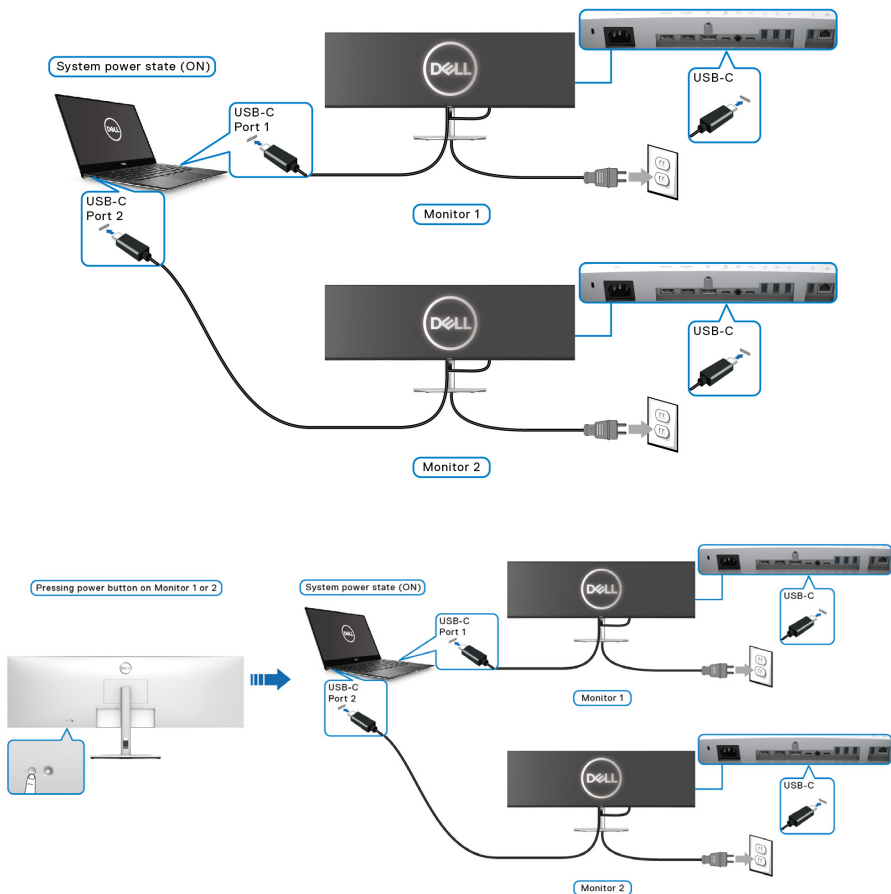
## Collegamento del monitor per USB-C

Se il PC Dell\* dispone di due porte USB-C, lo stato di alimentazione di ciascun monitor collegato sarà sincronizzato con il PC.

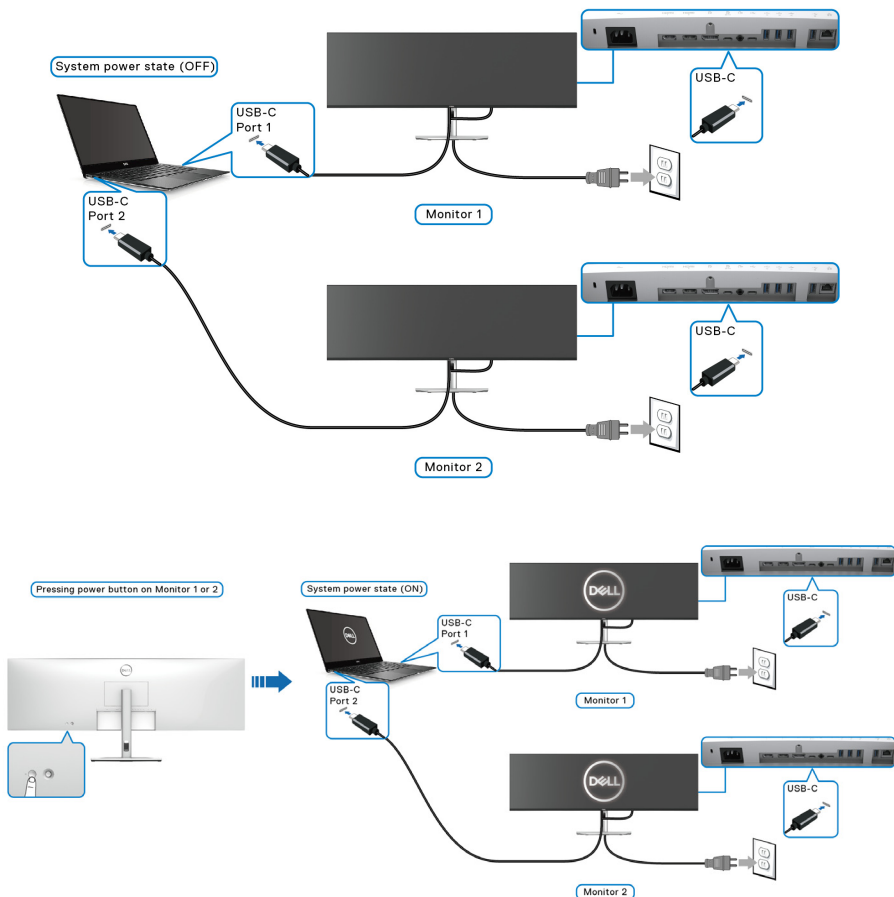
Ad esempio, quando il PC e due monitor sono inizialmente accesi, premendo il tasto di accensione sul Monitor 1 o Monitor 2 è possibile spegnere il PC, Monitor 1, e Monitor 2.

\*Assicurarsi di verificare se Dell PC supporta DPBS.

**NOTA: DPBS supporta solo la porta USB Tipo C upstream con l'icona .**



Assicurarsi che **Dell Power Button Sync (Sincronizzazione del tasto di accensione Dell)** sia impostato su ON (ATTIVATO) (consultare [Dell Power Button Sync \(Sincronizzazione del tasto di accensione Dell\)](#)). Quando il PC e due monitor sono inizialmente spenti, premendo il tasto di accensione sul Monitor 1 o Monitor 2 è possibile accedere il PC, Monitor 1, e Monitor 2.

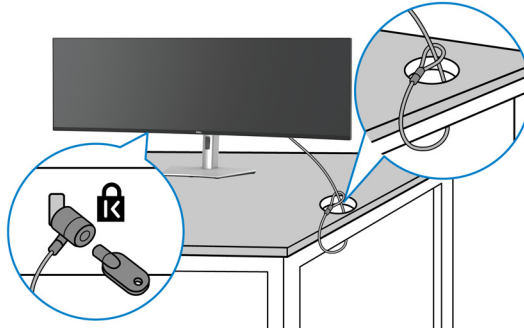




## Fissaggio del monitor utilizzando il blocco Kensington (Opzionale)

L'apertura del blocco di sicurezza si trova nella parte inferiore del monitor (vedere [Foro fissaggio blocco di sicurezza](#)). Fissare il monitor a un tavolo utilizzando il blocco di sicurezza Kensington.



Per ulteriori informazioni sull'uso del blocco Kensington (venduto separatamente), consultare la documentazione fornita con il blocco.



**NOTA:** L'immagine è utilizzata solo a scopo illustrativo. L'aspetto del blocco potrebbe variare.

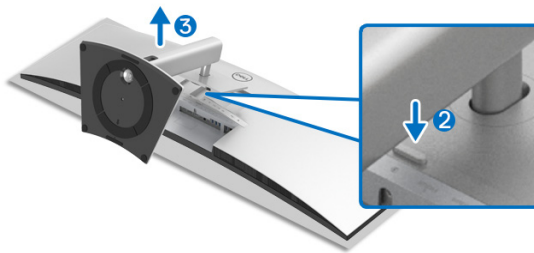


## Rimuovere il supporto del monitor

-  **NOTA:** Per evitare di graffiare lo schermo LCD mentre si rimuove il supporto, far attenzione a posizionare il monitor su una superficie pulita e maneggiarlo con cura.
-  **NOTA:** Attenersi alle procedure di seguito per la rimozione del supporto fornito con il monitor. Se si sta rimuovendo un supporto acquistato da altre fonti, seguire le istruzioni di impostazione incluse con il supporto.

Per rimuovere il supporto:

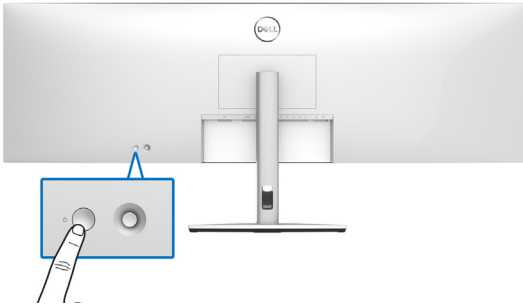
1. Posizionare il monitor su un panno soffice o cuscino.
2. Tenere premuto il pulsante di rilascio del supporto sul retro del display.
3. Sollevare il gruppo del supporto e allontanarlo dal monitor.



# Funzionamento del monitor

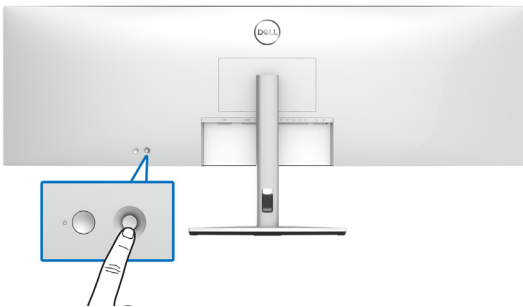
## Accendere il monitor

Premere il **tasto di accensione** per accendere il monitor.






## Uso del controllo joystick

Usare il controllo joystick sul retro del monitor per apportare le regolazioni dell'OSD.



1. Premere il pulsante joystick per avviare il menu principale dell'OSD.
2. Spostare il joystick in alto/in basso/sinistra/destra per scorrere le opzioni.
3. Premere nuovamente il pulsante joystick per confermare l'impostazione e uscire.




Joystick	Descrizione
	<ul style="list-style-type: none"> <li>• Con il menu OSD attivo, premere il pulsante per confermare la selezione o salvare le impostazioni.</li> <li>• Con il menu OSD disattivo, premere il pulsante per avviare il menu principale dell'OSD. Consultare <a href="#">Accesso al sistema di menu</a>.</li> </ul>
	<ul style="list-style-type: none"> <li>• Per la navigazione bidirezionale (sinistra e destra).</li> <li>• Spostare verso destra per accedere al menu secondario.</li> <li>• Spostare verso sinistra per uscire dal menu secondario.</li> </ul>
	<ul style="list-style-type: none"> <li>• Per la navigazione bidirezionale (su e giù).</li> <li>• Passa da una voce del menu all'altra.</li> <li>• Aumenta (su) o riduce (giù) i parametri della voce del menu selezionata.</li> </ul>







Premendo il pulsante joystick, viene visualizzata la barra di stato dell'OSD che consente di conoscere le impostazioni correnti di alcune funzioni dell'OSD.



La tabella di seguito descrive le funzioni del Utility avvio menu:

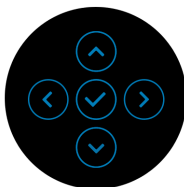
Icona Utility avvio menu	Descrizione
<b>1</b>  <b>Tasto di scelta rapida/  Preset Modes  (Modalità predefinite)</b>	Selezionare questa icona per scegliere in un elenco di modalità colore predefinite.



2		Selezionare questa icona per regolare la luminosità e il contrasto.
<p><b>Tasto di scelta rapida/ Brightness/Contrast (Luminosità/Contrasto)</b></p>		
3		Selezionare questa icona per impostare <b>PIP/PBP</b> .
<p><b>Tasto di scelta rapida/ PIP/PBP</b></p>		
4		Selezionare questa icona per scorrere tra le sorgenti USB upstream in modalità <b>PIP/PBP</b> .
<p><b>Tasto di scelta rapida/ USB Switch (Interruttore USB)</b></p>		
5		Selezionare questa icona per impostare <b>Input Source (Origine ingresso)</b> .
<p><b>Tasto di scelta rapida/ Input Source (Origine ingresso)</b></p>		
6		Selezionare questa icona per avviare il menu OSD (On Screen Display). Consultare <a href="#">Accesso al sistema di menu</a> .
<p><b>Menu</b></p>		
7		Selezionare questa icona per uscire dal menu OSD principale.
<p><b>Esci</b></p>		

## Uso dei tasti di navigazione

Quando è attivo il menu OSD principale, spostare il joystick per configurare le impostazioni seguendo i tasti di navigazione visualizzati sotto l'OSD.



Una volta modificate le impostazioni, premere il joystick per salvare le modifiche prima di passare a un altro menu o chiudere l'OSD.


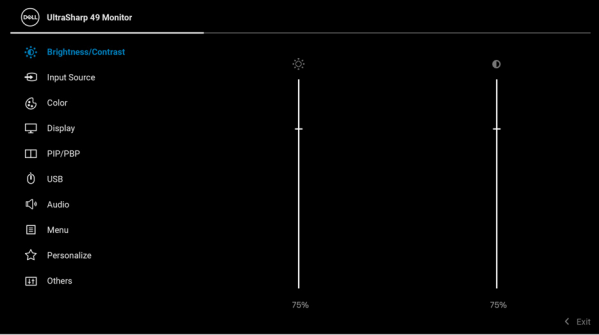

 **NOTA: Per uscire dall'elemento del menu corrente e tornare al menu precedente, spostare il joystick verso sinistra fino a uscire.**



## Uso del menu OSD (On Screen Display)

### Accesso al sistema di menu

 **NOTA:** Una volta modificate le impostazioni, premere il joystick per salvare le modifiche prima di passare a un altro menu o chiudere l'OSD.

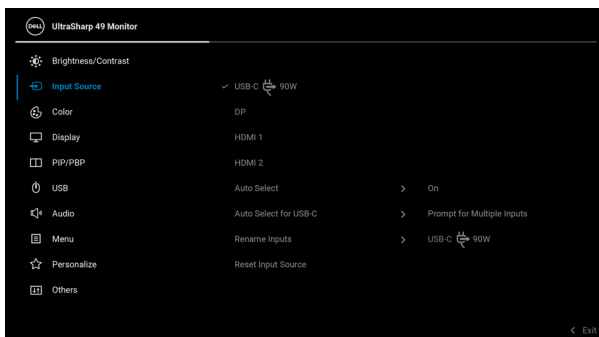
Icona	Menu e sottomenu	Descrizione
	<b>Brightness/Contrast (Luminosità/Contrasto)</b>	Usare questo menu per attivare la regolazione <b>Brightness/Contrast (Luminosità/Contrasto)</b> .  
	<b>Brightness (Luminosità)</b>	<b>Brightness (Luminosità)</b> regola il livello di luminosità dell'illuminazione. Spostare il joystick verso l'alto per aumentare la luminosità, spostare il joystick verso il basso per diminuire la luminosità (min 0 / max 100).
	<b>Contrast (Contrasto)</b>	Regola prima <b>Brightness (Luminosità)</b> , quindi regola il <b>Contrast (Contrasto)</b> solo se sono necessarie ulteriori regolazioni. Spostare il joystick verso l'alto per aumentare il contrasto, spostare il joystick verso il basso per diminuire il contrasto (min 0 / max 100). La funzione <b>Contrast (Contrasto)</b> regola il grado di differenza tra le zone chiare e scure sullo schermo del monitor.





## Input Source (Origine ingresso)

Usare il menu **Input Source (Origine ingresso)** per selezionare tra i vari segnali video che possono essere collegati al monitor.



### USB-C 90W

Selezionare l'ingresso **USB-C 90W** quando è in uso il connettore USB Tipo C. Premere il joystick per confermare la selezione.

### DP

Selezionare l'ingresso **DP** quando si usa il connettore DisplayPort (DP). Premere il joystick per confermare la selezione.

### HDMI 1

Selezionare l'input **HDMI 1** quando si usa il connettore HDMI 1. Premere il joystick per confermare la selezione.

### HDMI 2

Selezionare l'input **HDMI 2** quando si usa il connettore HDMI 2. Premere il joystick per confermare la selezione.

### Auto Select (Selezione automatica)

Attivare la funzione per cercare le sorgenti di ingresso disponibili.



---

**Auto Select for  
USB-C  
(Selezione  
automatica per  
USB-C)**

Consente di impostare la Auto Select for USB-C (Selezione automatica per USB-C) su:

- **Prompt for Multiple Inputs (Richiedi per ingressi multipli):** Visualizza sempre il messaggio "**Switch to USB-C Video Input (Passa a ingresso video USB-C)**" per scegliere se passare o meno.
- **Yes (Sì):** Passa sempre all'ingresso video USB-C (senza chiedere) quando viene collegato il cavo USB Tipo C.
- **No:** Non passa mai all'ingresso video USB-C quando viene collegato il cavo USB Tipo C.

**NOTA: Auto Select for USB-C (Selezione automatica per USB-C)** è disponibile solo quando **Auto Select (Selezione automatica)** è attivo.

---

**Rename Inputs  
(Rinomina  
ingressi)**

Consente di selezionare un nome ingresso per la sorgente di ingresso selezionata. Le opzioni sono **PC, PC 1, PC 2, Laptop, Laptop 1, e Laptop 2.**

**NOTA:** Per l'ingresso con carica USB-C, il valore del wattaggio resta dopo la rinomina, ad esempio **PC 1 ⇨ 90W.**

**NOTA:** I nomi degli ingressi nei messaggi di avviso, KVM e Informazioni sul display non saranno cambiati.

---

**Reset Input  
Source  
(Ripristina  
origine ingresso)**

Ripristina le impostazioni di ingresso del monitor alle impostazioni predefinite.

---

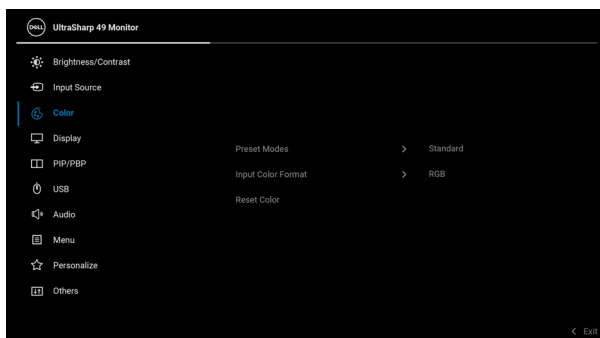






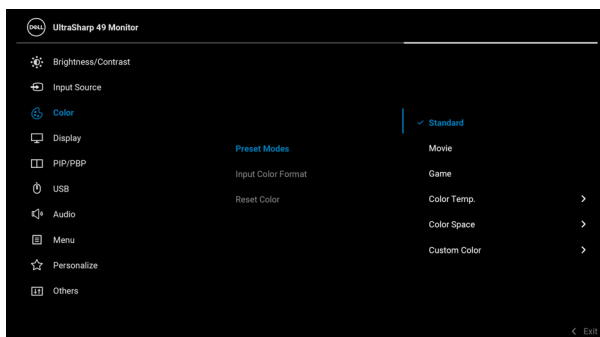
## Color (Colore)

Usare l'opzione **Color (Colore)** per regolare la modalità d'impostazione del colore.



## Preset Modes (Modalità predefinite)

Consente di scegliere da un elenco di modalità colore predefinite.



- **Standard:** carica le impostazioni colore predefinite del monitor. Questa è la modalità predefinita.
- **Movie (Film):** carica le impostazioni colore ideali per i film.
- **Game (Gioco):** carica le impostazioni colore ideali per la maggior parte dei giochi.



---

**Preset Modes  
(Modalità  
predefinite)**

- **Color Temp. (Temp. colore.):** Consente di selezionare la temperatura colore: 5000K, 5700K, 6500K, 7500K, 9300K e 10000K. Premere il joystick per confermare la selezione.
- **Color Space (Spazio colore):** Consente di impostare lo spazio colore:
  - **sRGB:** 100% di corrispondenza sRGB.
  - **Rec.709:** 100% di corrispondenze Rec.709.
  - **DCI-P3:** riproduce il 98% dello standard di colori cinema digitale DCI-P3.
  - **Display P3:** riproduce il 98% di Display P3.

**NOTA:** Selezionando il profilo ICC per lo spazio colore dal PC, l'OSD del monitor non cambia automaticamente con il rispettivo spazio colore.

**NOTA:** Quando si seleziona **DCI-P3** come spazio colore, la luminanza della retroilluminazione predefinita è 48 cd/m<sup>2</sup> (tipica). È possibile regolare manualmente la luminanza della retroilluminazione utilizzando la funzione **Brightness (Luminosità)** in **Brightness/Contrast (Luminosità/Contrasto)** nel menu OSD.

- **Custom Color (Colori personalizzati):** Consente di regolare manualmente le impostazioni del colore. Spostare il joystick verso l'alto o il basso per regolare i valori dei colori e creare una modalità colore predefinita personalizzata.
- 

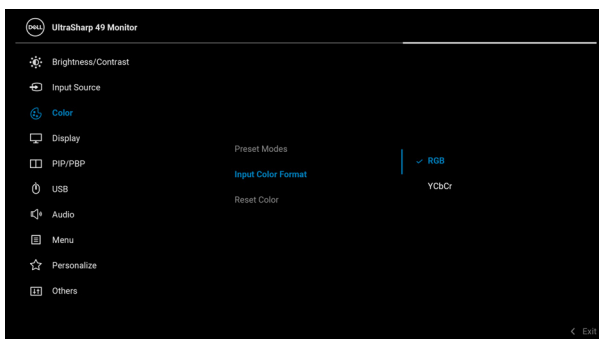


---

## Input Color Format (Formato ingresso colore)

Consente di impostare la modalità di ingresso video su:

- **RGB:** Selezionare questa opzione se il monitor è collegato a un computer (o lettore multimediale) utilizzando il cavo USB Tipo C, DisplayPort o HDMI.
  - **YCbCr:** Selezionare questa opzione se il lettore multimediale supporta solo l'uscita YCbCr.
- Premere il joystick per confermare la selezione.



---

## Hue (Tonalità)

Questa funzione permette di cambiare il colore dell'immagine video sul verde o sul viola. È usata per regolare le tonalità di colore della pelle. Spostare il joystick verso l'alto o il basso per regolare la tonalità da '0' a '100'.

**NOTA:** La regolazione della **Hue (Tonalità)** è disponibile solo quando viene selezionata la modalità predefinita **Movie (Film)** o **Game (Gioco)**.

---

## Saturation (Saturazione)

Questa funzione permette di regolare la saturazione del colore dell'immagine video. Spostare il joystick verso l'alto o il basso per regolare la saturazione da '0' a '100'.

**NOTA:** La regolazione della **Saturation (Saturazione)** è disponibile solo quando viene selezionata la modalità predefinita **Movie (Film)** o **Game (Gioco)**.



---

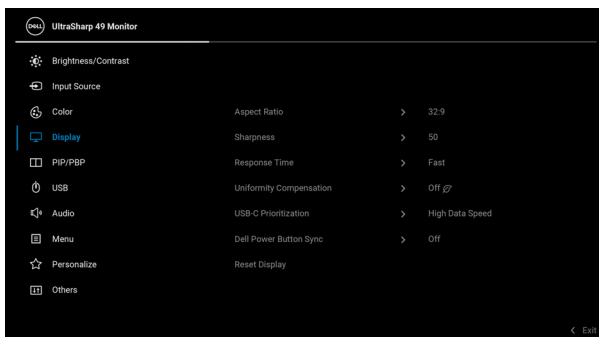
## Reset Color (Ripristina colore)

Ripristina le impostazioni colore del monitor sulle impostazioni predefinite.



## Display (Schermo)

Usare il menu **Display (Schermo)** per regolare le immagini.



---

## Aspect Ratio (Formato)

Regolare il formato dell'immagine su **32:9, Auto Resize (Ridimensionamento automatico), 4:3** o **1:1**.

---

## Sharpness (Nitidezza)

Questa funzione rende l'immagine più nitida o più delicata.

Spostare il joystick verso l'alto o il basso per regolare la nitidezza da '0' a '100'.

---

## Response Time (Tempo di risposta)

Consente di impostare il **Response Time (Tempo di risposta)** su **Off (Disattivato), Normal (Normale)** o **Fast (Veloce)**.

---

## Uniformity Compensation (Compensazione uniformità)

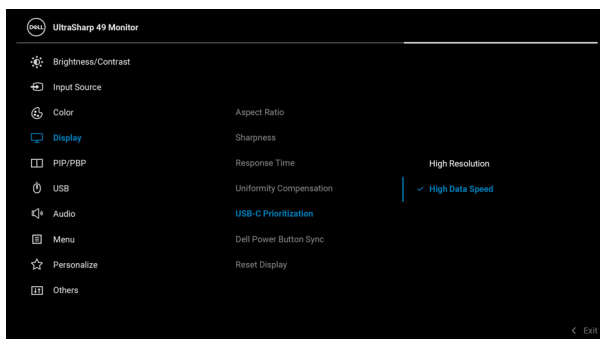
Selezionare le impostazioni di compensazione dell'uniformità dello schermo. **Uniformity Compensation (Compensazione uniformità)** regola zone diverse dello schermo rispetto al centro per ottenere l'uniformità della luminosità e dei colori sull'intero schermo.

---



## USB-C Prioritization (Prioritizzazione USB-C)

Consente di specificare la priorità di trasferimento dei dati con alta risoluzione (**High Resolution (Alta risoluzione)**) o velocità elevata (**High Data Speed (Velocità elevata dati)**) quando si utilizza la porta USB Tipo C/DisplayPort. Se la piattaforma corrente è DP 1.4 (HBR3), usare **High Data Speed (Velocità elevata dati)** per accedere alle prestazioni video complete con velocità dati elevata. Se la piattaforma corrente è DP 1.2 (HBR2) o inferiore, selezionare **High Resolution (Alta risoluzione)** per accedere alle prestazioni video complete e ridurre la velocità della rete.



## Dell Power Button Sync (Sincronizzazione del tasto di accensione Dell)

Attiva o disattiva la funzione di Dell Power Button Sync (Sincronizzazione del tasto di accensione Dell). Quando è selezionato Off (Disattivato), la funzione di sincronizzazione del tasto di accensione viene disabilitata.

**NOTA:** Quando è selezionato Off (Disattivato), la funzione Riattiva su collegamento resta attiva. Quando viene rilevato un collegamento USB-C, il computer verrà spento.

## Reset Display (Ripristina schermo)

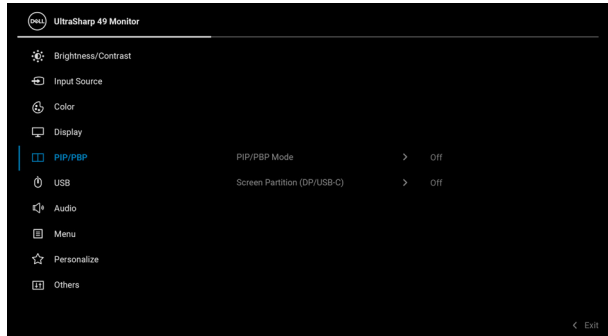
Ripristina tutte le impostazioni di visualizzazione sui valori predefiniti.





## PIP/PBP

Questa funzione visualizza una finestra contenente un'immagine da altra sorgente di ingresso.



Finestra principale	Finestra secondaria			
	USB-C	DP	HDMI 1	HDMI 2
USB-C	X	✓	✓	✓
DP	✓	X	✓	✓
HDMI 1	✓	✓	X	✓
HDMI 2	✓	✓	✓	X

**NOTA:** Le immagini di formato PBP saranno visualizzate al centro dello schermo, non a schermo intero.

### PIP/PBP Mode (Modalità PIP/ PBP)

Regola la modalità **PIP/PBP** (Immagine nell'immagine/Immagine per l'immagine) su (50% - 50%), (PIP1 piccolo), (PIP2 piccolo), (PIP3 piccolo), (PIP4 piccolo), (PIP1 grande), (PIP2 grande), (PIP3 grande), (PIP4 grande).

La funzione può essere disabilitata selezionando **Off (Disattivato)**.



<b>PIP/PBP (Sub)</b>	Scegliere tra i diversi segnali video che possono essere collegati al monitor per la finestra secondaria PIP/PBP.
<b>USB Switch (Interruttore USB)</b>	Selezionare per scorrere tra le sorgenti USB upstream in modalità PIP/PBP.
<b>Video Swap (Scambia video)</b>	Selezionare per scambiare i video tra la finestra principale e la finestra secondaria in modalità PIP/PBP.
<b>Contrast (Sub) (Contrasto (Sub))</b>	Regolare il livello del contrasto dell'immagine in modalità PIP/PBP.  Spostare il joystick verso l'alto per aumentare il contrasto, spostare il joystick verso il basso per diminuire il contrasto.
<b>Screen Partition (DP/USB-C) (Partizione schermo (DP/ USB-C))</b>	Selezionare per dividere lo schermo in due schermi virtuali.  <b>NOTA:</b> Disponibile solo quando sono utilizzate sorgenti di ingresso USB-C o DP.

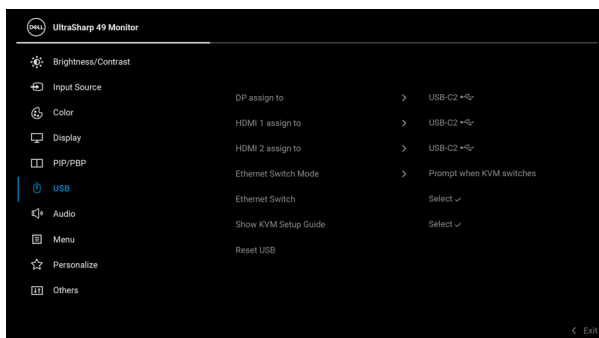




## USB

Consente di assegnare la porta USB upstream per i segnali in ingresso (DP, HDMI 1 e HDMI 2), la porta USB downstream del monitor (ad esempio tastiera e mouse) può essere usata dai segnali di input correnti durante il collegamento di un computer a una delle porte upstream.

Quando è in uso una porta upstream, la porta upstream collegata è attiva.



**NOTA:** Per evitare di causare danni o perdite, prima di eseguire il processo di carica con le porte USB upstream, assicurarsi che NESSUN dispositivo di archiviazione USB sia in uso tramite il computer collegato alla porta USB downstream del monitor.





---

### Ethernet Switch Mode (Modalità cambio Ethernet)

Consente di impostare la modalità cambio Ethernet su:

- **Tie to KVM (Associa a KVM):** l'Ethernet cambia quando cambia KVM USB.
- **Prompt when KVM switches (Chiedi quanto cambia il KVM):** quando cambia KVM USB, viene visualizzato un messaggio di richiesta per decidere se cambiare anche l'Ethernet.
- **Switch Manually (Cambia manualmente):** l'Ethernet non cambia quando cambia KVM USB.

---

### Ethernet Switch (Cambio Ethernet)

Per cambiare manualmente l'Ethernet.

---

### Show KVM Setup Guide (Mostra guida del KVM)

Selezionare questa opzione e seguire le procedure per collegare più computer al monitor e usare una configurazione di tastiera e mouse.

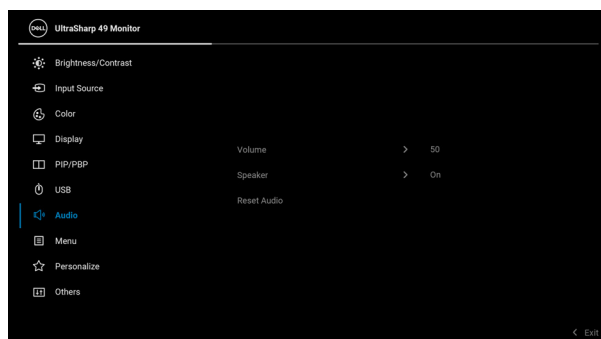
---

### Reset USB (Ripristina USB)

Ripristina tutte le impostazioni nel menu **USB** ai valori predefiniti di fabbrica.



### Audio



---

### Volume

Consente di impostare il livello del volume degli altoparlanti.

Spostare il joystick verso l'alto o il basso per regolare il livello del volume da '0' a '100'.

---

### Speaker (Altoparlante)

Consente di attivare o disattivare la funzione altoparlante.



---

## **Reset Audio (Ripristina audio)**

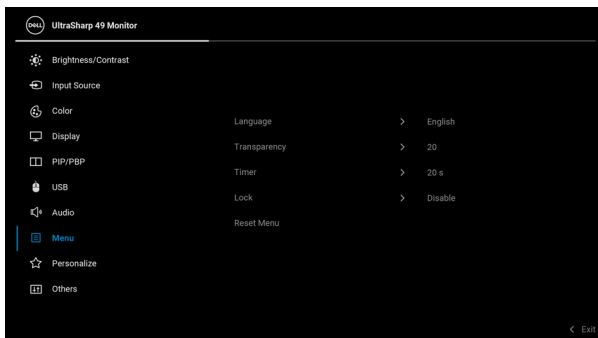
Selezionare questa opzione per ripristinare le impostazioni audio predefinite.

---



## **Menu**

Selezionare questa opzione per regolare le impostazioni del menu OSD, come la lingua del menu OSD, l'intervallo di tempo di visualizzazione del menu su schermo, e così via.



---

## **Language (Lingua)**

Permette di impostare e visualizzare il menu OSD usando una delle lingue disponibili (Inglese, Spagnolo, Francese, Tedesco, Portoghese brasiliano, Russo, Cinese semplificato o Giapponese).

---

## **Transparency (Trasparenza)**

Selezionare questa opzione per cambiare la trasparenza del menu spostando il joystick verso su o giù (min 0 / max 100).

---

## **Timer**

Imposta l'intervallo durante il quale l'OSD resta attivo dall'ultima pressione di un tasto.

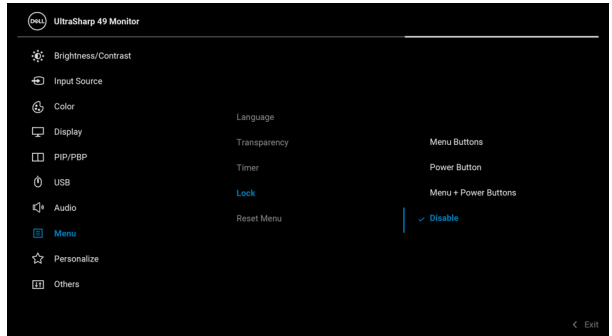
Spostare il joystick verso l'alto o il basso per regolare il dispositivo di scorrimento con incrementi di 1 secondo, da 5 a 60 secondi.

---



## Lock (Blocca)

Con i tasti di controllo sul monitor bloccati, è possibile impedire alle persone di accedere ai controlli. Impedisce inoltre l'attivazione accidentale in configurazioni con più monitor affiancati.



- **Menu Buttons (Tasti Menu):** Tutte le funzioni del joystick sono bloccate e non accessibili da parte dell'utente.
- **Power Button (Tasto di accensione):** Il tasto di accensione viene bloccato e non è accessibile.
- **Menu + Power Buttons (Tasti Menu e accensione):** Sia il joystick che il tasto di accensione vengono bloccati e non sono accessibili da parte dell'utente.

L'impostazione predefinita è **Disable (Disabilita)**.

Metodo di blocco alternativo [per tasti Menu/ funzione]: È anche possibile tenere premuto il joystick verso l'alto, il basso, sinistra o destra per 4 secondi per impostare le opzioni di blocco.

**NOTA:** Per sbloccare i pulsanti, tenere premuto il joystick verso l'alto, il basso, sinistra o destra per 4 secondi.

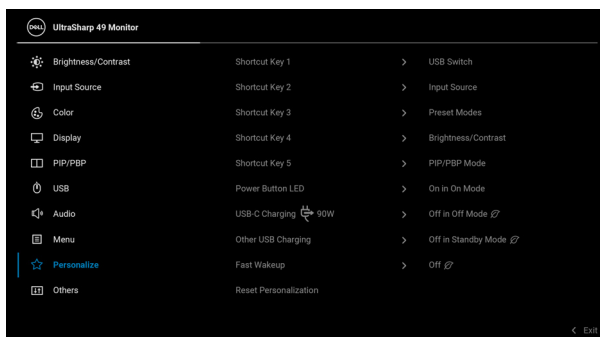
## Reset Menu (Ripristina menu)

Ripristina tutte le impostazioni nel menu **Menu** ai valori predefiniti di fabbrica.





## Personalize (Personalizza)



### Shortcut Key 1 (Tasto di scelta rapida 1)

### Shortcut Key 2 (Tasto di scelta rapida 2)

### Shortcut Key 3 (Tasto di scelta rapida 3)

### Shortcut Key 4 (Tasto di scelta rapida 4)

### Shortcut Key 5 (Tasto di scelta rapida 5)

### Power Button LED (LED pulsante di accensione)

### USB-C Charging ⚡ 90W (Carica USB-C ⚡ 90 W)

Consente di scegliere una funzione tra **Preset Modes (Modalità predefinite)**, **Brightness/Contrast (Luminosità/Contrasto)**, **Input Source (Origine ingresso)**, **Aspect Ratio (Formato)**, **PIP/PBP Mode (Modalità PIP/PBP)**, **USB Switch (Interruttore USB)**, **Ethernet Switch (Cambio Ethernet)**, **Video Swap (Scambia video)**, **Volume**, **Display Info (Informazioni sul display)** o **Screen Partition (DP/USB-C) (Partizione schermo (DP/USB-C))** e impostarla come tasto di scelta rapida.

Consente di attivare o disattivare l'indicatore LED di accensione per risparmiare corrente.

Consente di attivare o disattivare la funzione **Always On USB Type-C Charging (Carica USB Tipo C sempre attiva)** durante la modalità spegnimento del monitor.



---

**Other USB Charging (Altra carica USB)**

Consente di attivare o disattivare la funzione di carica delle porte USB Tipo A e USB Tipo C downstream durante la modalità standby del monitor.

---

**Fast Wakeup (Riattivazione rapida)**

Consente di attivare o disattivare la riattivazione rapida del monitor.

---

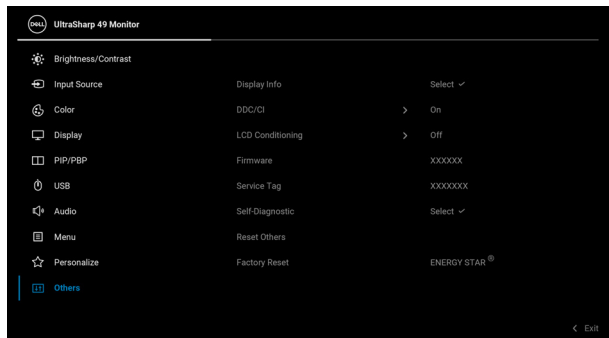
**Reset Personalization (Ripristina personalizzazione)**

Ripristina tutte le impostazioni nel menu **Personalize (Personalizza)** ai valori predefiniti di fabbrica.



**Others (Altro)**

Selezionare questa opzione per regolare le impostazioni OSD, ad esempio **DDC/CI, LCD Conditioning (Ripristino LCD)** e così via.



---

**Display Info (Informazioni sul display)**

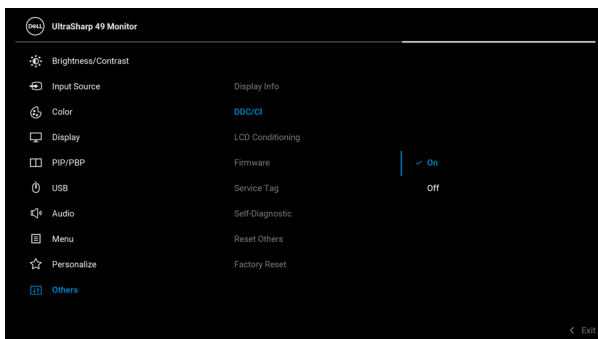
Tutte le impostazioni sono relative a questo monitor.

---



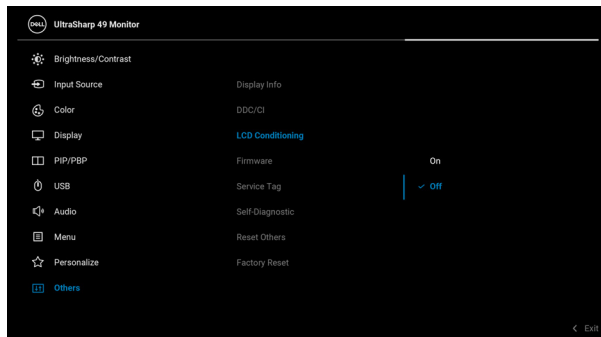
## DDC/CI

**DDC/CI** (Display Data Channel/Command Interface) consente ai parametri del monitor (luminosità, bilanciamento del colore, eccetera) di essere regolabili tramite il software del computer. La funzione può essere disabilitata selezionando **Off (Disattivato)**. Abilitare questa funzione per migliorare l'esperienza personale ed ottimizzare le prestazioni del monitor.



## LCD Conditioning (Ripristino LCD)

Aiuta a ridurre i casi meno gravi di trattenimento dell'immagine. In base alla gravità di trattenimento dell'immagine, il programma può impiegare diversi minuti. Selezionare **On (Attivato)** per abilitare questa funzione.



### Firmware

Visualizza la versione firmware del monitor.

### Service Tag (Tag assistenza)

Visualizza il tag di assistenza del monitor. Questa stringa è necessaria per contattare il supporto telefonico, verificare lo stato della garanzia, aggiornare i driver sul sito web Dell ecc.

### Self-Diagnostic (Diagnostica)

Premere il joystick per terminare il processo di diagnostica.

1. Una volta avviato, è visualizzata una schermata grigia.
2. Ricercare con attenzione le anomalie sullo schermo.
3. Premere il joystick. Il colore dello schermo cambia in rosso.
4. Ricercare le anomalie sullo schermo.
5. Ripetere le fasi 3 e 4 per controllare lo schermo di colore verde, blu, nero, bianco, e testo.

Il test è completato quando appare la schermata del testo. Per uscire, premere nuovamente il Joystick.

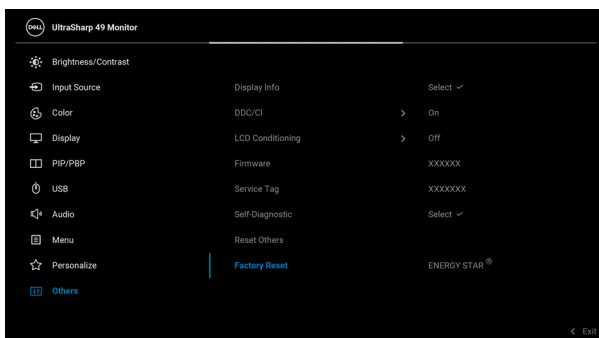


## Reset Others (Ripristina altro)

Ripristina tutte le impostazioni nel menu **Others (Altro)** ai valori predefiniti di fabbrica.

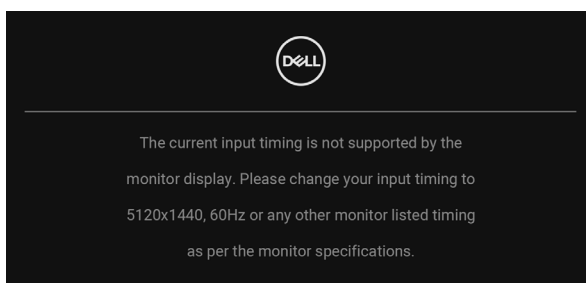
## Factory Reset (Ripristino predefiniti)

Ripristina tutti i valori alle impostazioni predefinite di fabbrica. Anche le impostazioni per i test ENERGY STAR®.



## Messaggi di avvertenza OSD

Quando il monitor non supporta una particolare risoluzione si vedrà il seguente messaggio:



Indica che il monitor non è in grado di sincronizzarsi con il segnale che riceve dal computer. Si veda [Specifiche del monitor](#) per avere le frequenze Verticali e Orizzontali utilizzabili da questo monitor. La modalità consigliata è 5120 x 1440.

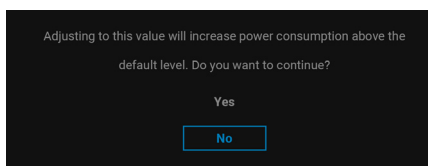




Si vedrà il seguente messaggio prima che la funzione **DDC/CI** sia disabilitata:

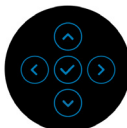
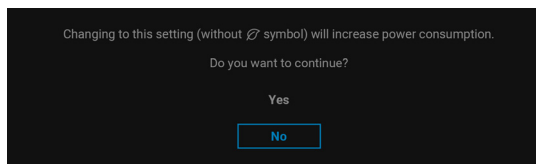


Durante la prima regolazione del livello di **Brightness (Luminosità)**, viene visualizzato il seguente messaggio:



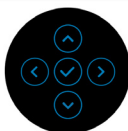
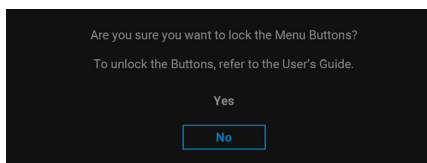
**NOTA:** Selezionando **Yes (Sì)**, il messaggio non sarà visualizzato la volta successiva che si cambia l'impostazione **Brightness (Luminosità)**.

Quando viene cambiata per la prima volta l'impostazione predefinita per le funzioni di risparmio energetico, ad esempio **Uniformity Compensation (Compensazione uniformità)**, **USB-C Charging 6 90W (Carica USB-C 6 90 W)**, **Other USB Charging (Altra carica USB)** o **Fast Wakeup (Riattivazione rapida)**, viene visualizzato il seguente messaggio:



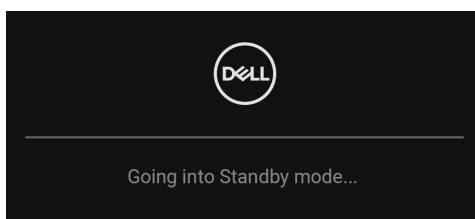
**NOTA:** Selezionando Yes (Sì) per le funzioni descritte in precedenza, il messaggio non viene visualizzato la volta successiva che vengono cambiate le impostazioni per queste funzioni. Quando si esegue il ripristino di fabbrica, il messaggio viene nuovamente visualizzato.

Si vedrà il seguente messaggio prima che la funzione **Lock (Blocca)** sia attivata:



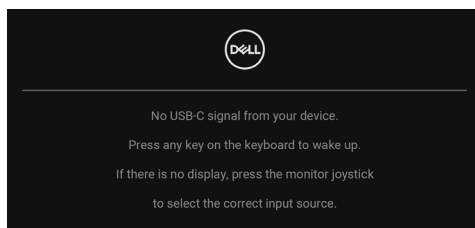
**NOTA:** Il messaggio potrebbe essere leggermente diverso in base alle impostazioni selezionate.

Quando il monitor entra in modalità Standby, viene visualizzato il seguente messaggio:




Attivare il computer ed il monitor per accedere a **OSD**.

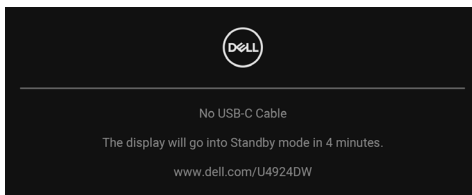
Il menu OSD funziona solo in modalità operativa normale. Se si preme qualsiasi altro pulsante, fatta eccezione per il **tasto di accensione**, durante la modalità Standby, apparirà uno dei seguenti messaggi in base all'input selezionato:




Riattivare il computer ed il monitor per accedere al menu **OSD**.

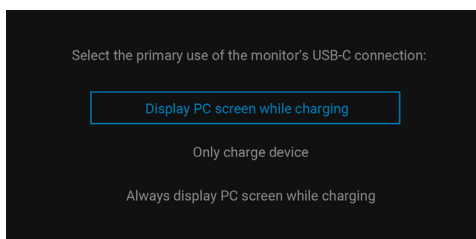
 **NOTA: Il messaggio potrebbe essere leggermente diverso in base al segnale di ingresso collegato.**

Se è selezionato l'ingresso USB Tipo C, DisplayPort o HDMI e i cavi corrispondenti non sono collegati, apparirà la finestra di dialogo mostrata di seguito.

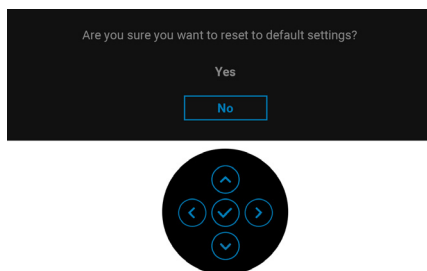


 **NOTA: Il messaggio potrebbe essere leggermente diverso in base al segnale di ingresso collegato.**

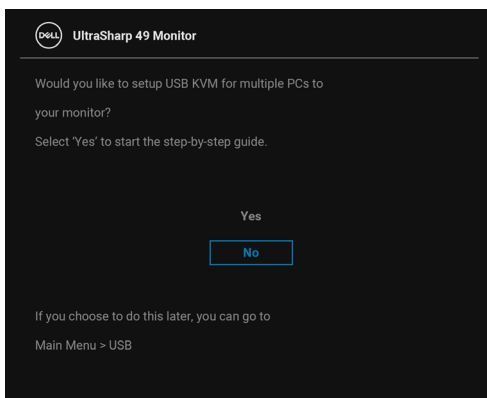
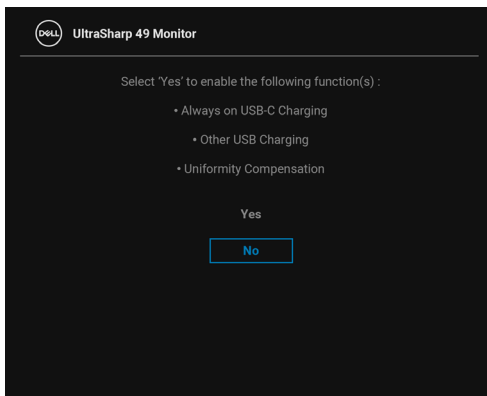
Quando l'ingresso del monitor è DP/HDMI ed è collegato il cavo USB Tipo C a un notebook che supporta la Modalità alternata DP, se è attivo **Auto Select for USB-C (Selezione automatica per USB-C)**, viene visualizzato il seguente messaggio:



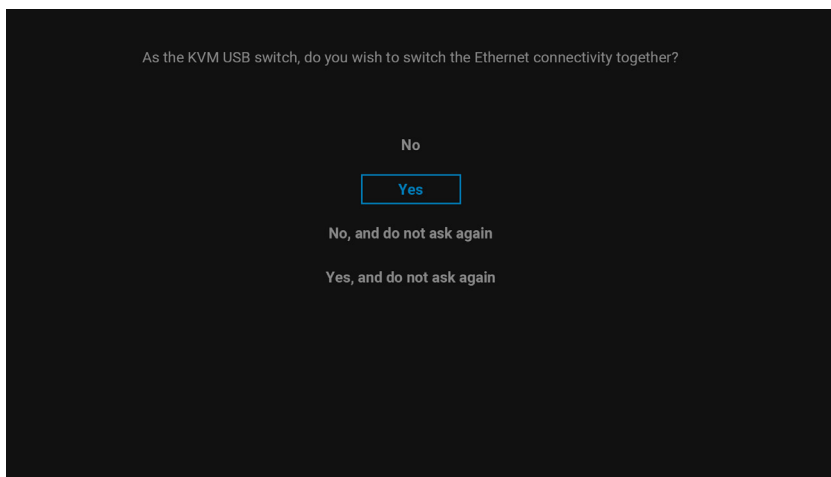
Quando è selezionato **Factory Reset (Ripristino predefiniti)**, viene visualizzato il seguente messaggio:




Quando è selezionato **Yes (Sì)**, viene visualizzato il seguente messaggio.



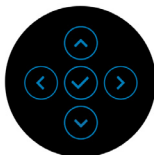
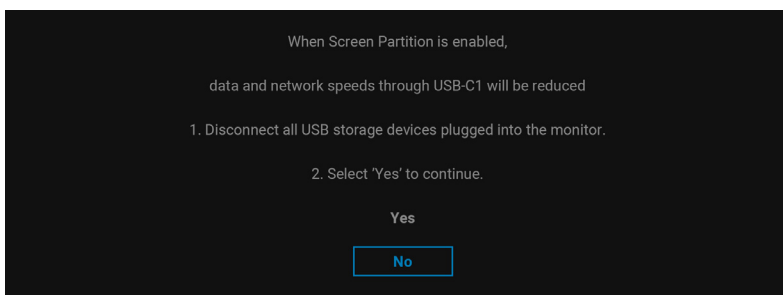
Quando USB Switch (Interruttore USB) è passato da PC 1 a PC 2, e la **Ethernet Switch Mode (Modalità cambio Ethernet)** è impostata su **Prompt when KVM switches (Chiedi quanto cambia il KVM)**, viene visualizzato il seguente messaggio:



 Quando è selezionato 'No, and do not ask again' (No, e non chiedere più), la Ethernet Switch Mode (Modalità cambio Ethernet) passa a 'Switch Manually' (Cambia manualmente). Quando è selezionato 'Yes, and do not ask again' (Sì, e non chiedere più), la Ethernet Switch Mode (Modalità cambio Ethernet) passa a 'Tie to KVM' (Associa a KVM).



Quando viene attivata la funzione **Screen Partition (DP/USB-C) (Partizione schermo (DP/USB-C))**, viene visualizzato il seguente messaggio:



Vedere la sezione [Ricerca dei guasti](#) per altre informazioni.



## Impostazione della risoluzione massima

 **NOTA: I passaggi possono variare in base alla versione di Windows utilizzata.**

Per impostare la risoluzione massima per il monitor:

In Windows 7, Windows 8 e Windows 8.1:

1. Solo per Windows 8 e Windows 8.1 selezionare il riquadro Desktop per passare al desktop classico.
2. Fare clic con il tasto destro sul desktop e selezionare **Risoluzione dello schermo**.
3. Se è collegato più di un monitor, assicurarsi di selezionare **U4924DW**.
4. Fare clic sull'elenco a discesa di **Risoluzione dello schermo** e selezionare **5120 x 1440**.
5. Fare clic su **OK**.

In Windows 10 e Windows 11:

1. Fare clic con il tasto destro sul desktop e fare clic su **Impostazioni schermo**.
2. Se è collegato più di un monitor, assicurarsi di selezionare **U4924DW**.
3. Fare clic sull'elenco a discesa di **Risoluzione dello schermo** e selezionare **5120 x 1440**.
4. Fare clic sul **Mantieni le modifiche**.

Se non è visualizzato 5120 x 1440 come opzione, è necessario aggiornare il driver grafico alla versione più recente. In base al proprio computer, completare una delle seguenti procedure:

Computer o laptop Dell:

- Andare su <https://www.dell.com/support>, inserire il proprio codice di manutenzione (service tag) e scaricare il driver più recente per la scheda grafica posseduta.

Computer non-Dell (laptop o desktop):

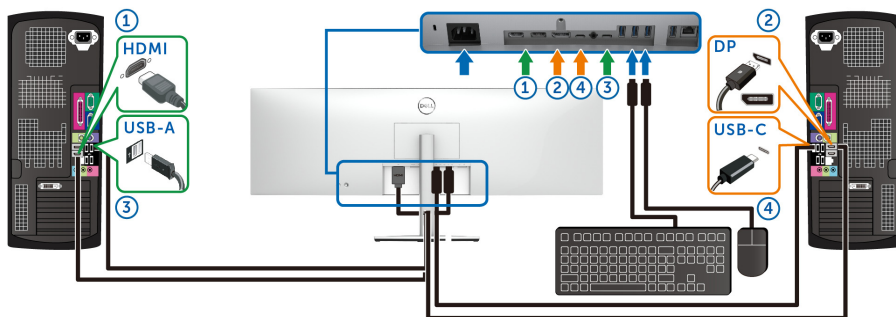
- Andare al sito del supporto del proprio computer e scaricare i driver più aggiornati per la scheda grafica.
- Andare al sito della scheda grafica scaricare i driver più aggiornati.



## Impostazione dello switch KVM

Lo switch KVM integrato consente di controllare fino a 2 computer da un singolo set di tastiere e mouse collegato al monitor.

- a. Durante la connessione **HDMI + USB-C (solo dati)** al computer 1 e **DP + USB-C (video e dati)** al computer 2:



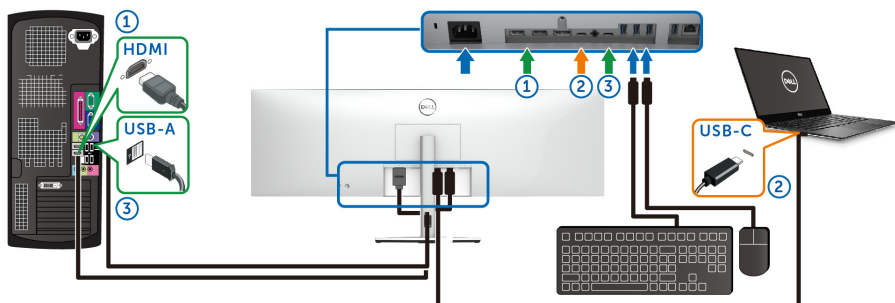
**NOTA: Le connessioni USB Tipo C al momento supportano solo il trasferimento dei dati.**

Assicurarsi che **USB per HDMI** sia assegnato a **USB-C2** e che **DP** sia assegnato a **USB-C1 90W**.



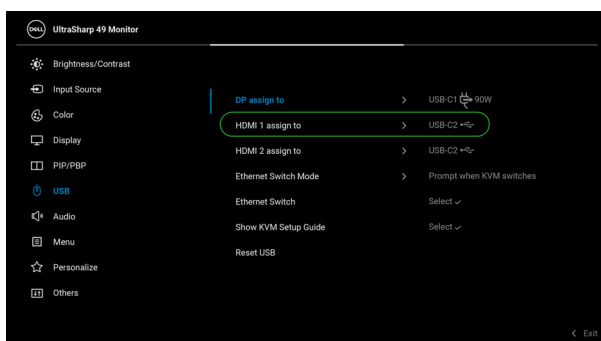


- b. Durante la connessione **HDMI + USB-C (solo dati)** al computer 1 e **USB-C (video e dati)** al computer 2:



**NOTA:** La connessione USB-C (video e dati) al momento supporta video e trasferimento dei dati.

Assicurarsi che **USB** per **HDMI** sia assegnato a **USB-C2**.



**NOTA:** Poiché la porta USB Tipo C (video e dati) supporta la modalità alternativa DisplayPort, non è necessario impostare USB per USB-C.

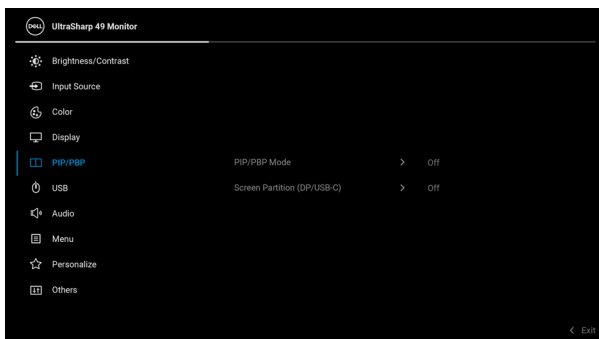
**NOTA:** Durante la connessione a sorgenti di ingresso video diverse non mostrate in precedenza, seguire lo stesso metodo per apportare le impostazioni corrette per USB per associare le porte.



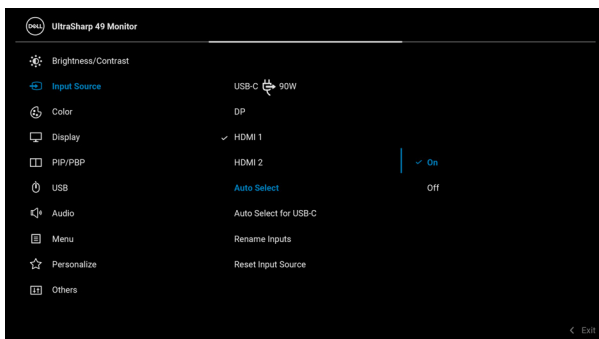
## Impostazione del KVM automatico

Seguire le istruzioni di seguito per impostare il KVM automatico per il monitor:

1. Assicurarsi che la **PIP/PBP Mode (Modalità PIP/PBP)** sia **Off (Disattivato)**.

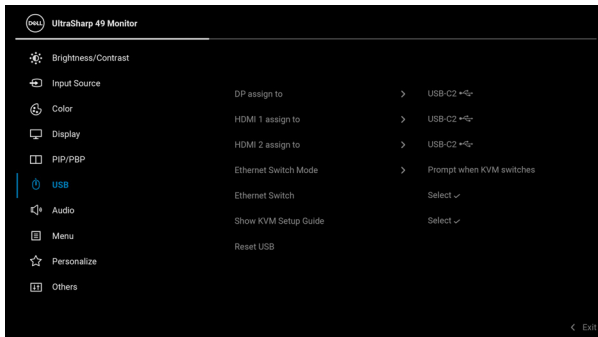


2. Assicurarsi che **Auto Select (Selezione automatica)** sia **On (Attivato)** e **Auto Select for USB-C (Selezione automatica per USB-C)** sia **Yes (Sì)**.





3. Assicurarsi che le porte USB e gli ingressi video siano associati.

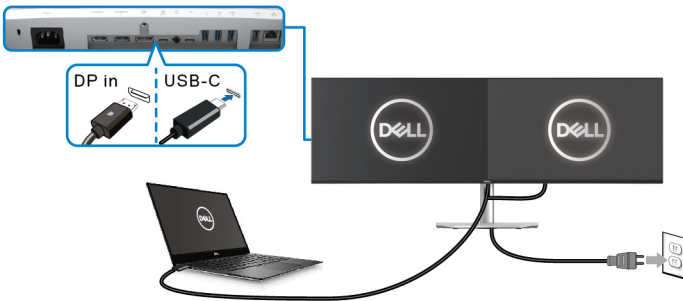
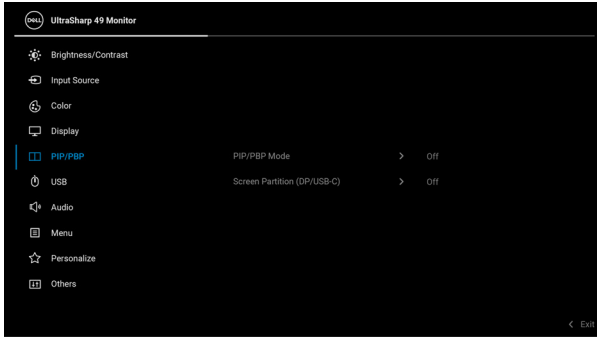


**NOTA:** Per il collegamento USB Tipo C (video e dati), non sono necessarie ulteriori impostazioni.



## Impostazione di iMST

Quando il monitor è collegato al PC/NB tramite l'ingresso USB-C o DP, è possibile usare la funzione **Screen Partition (DP/USB-C) (Partizione schermo (DP/USB-C))** per dividere lo schermo in due schermi virtuali.



# Ricerca dei guasti

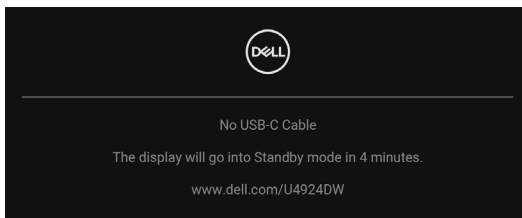
**⚠ AVVERTENZA:** Prima di iniziare le procedure descritte nella presente sezione, attenersi alle [Istruzioni di sicurezza](#).

## Diagnostica

Il monitor offre una funzione di diagnostica che consente di verificare se il monitor funziona correttamente. Se il collegamento tra monitor e computer è stato eseguito correttamente, ma lo schermo è scuro, eseguire la procedura di diagnostica eseguire le seguenti istruzioni:

1. Spegnerne computer e monitor.
2. Staccare il cavo video dalla parte posteriore del computer.
3. Accendere il monitor.

Se il monitor funziona correttamente e non riesce a rilevare un segnale video, sullo schermo apparirà la finestra di dialogo mobile (su di uno sfondo nero). In modalità auto test, il LED accensione è di colore bianco. In relazione all'ingresso selezionato, una delle seguenti finestre di dialogo è visualizzata sullo schermo.



**✎ NOTA:** Il messaggio potrebbe essere leggermente diverso in base al segnale di ingresso collegato.

4. Questa finestra di dialogo appare anche durante le normali operazioni di sistema se il cavo video è scollegato oppure danneggiato.
5. Spegnerne il monitor e collegare di nuovo il cavo video; accendere di nuovo computer e monitor.

Se lo schermo del monitor rimane scuro, dopo avere utilizzato la procedura descritta in precedenza, controllare il controller video ed il sistema PC; il monitor funziona correttamente.



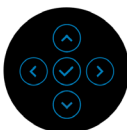
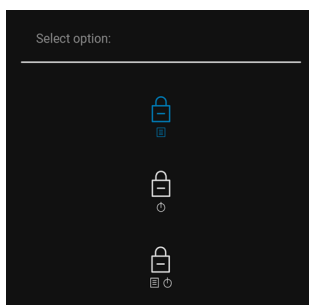
## Uso del joystick per bloccare/sbloccare i pulsanti

### Blocco dei pulsanti accensione e joystick

È possibile bloccare i tasti joystick e accensione per impedire l'accesso al menu OSD e/o spegnere il monitor.

Per bloccare i tasti:

1. Spostare e tenere il joystick in **alto**, in **basso**, **sinistra** o **destra** per circa 4 secondi fino a visualizzare il menu popup.

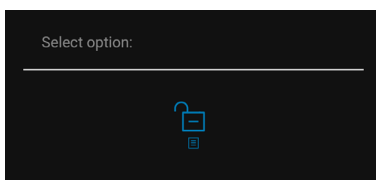


2. Selezionare una delle seguenti opzioni:

- **Menu Buttons (Tasti Menu):** Tutte le funzioni del joystick sono bloccate e non accessibili da parte dell'utente.
- **Power Buttons (Tasti di accensione):** Il **tasto di accensione** viene bloccato e non è accessibile.
- **Menu + Power Buttons (Tasti Menu e accensione):** Sia il joystick che il **tasto di accensione** vengono bloccati e non sono accessibili da parte dell'utente.



Per sbloccare i tasti, tenere premuto il joystick verso **l'alto**, il **basso**, **sinistra** o **destra** per 4 secondi. Selezionare l'icona **Sblocca** per sbloccare i tasti.



## Carica USB Tipo C sempre attiva

Il monitor consente di caricare il notebook o i dispositivi mobile mediante il cavo USB Tipo C anche quando il monitor è spento. Vedere la sezione [USB-C Charging 90W \(Carica USB-C 90 W\)](#) per altre informazioni.

È possibile verificare la versione corrente del firmware in [Firmware](#). Se non è disponibile, andare al sito di supporto per il download di Dell per il programma di installazione dell'applicazione più recente (**Monitor Firmware Update Utility.exe**) e consultare la Guida dell'utente con le istruzioni per l'aggiornamento del firmware: [www.dell.com/U4924DW](http://www.dell.com/U4924DW).



## Problemi comuni

La tabella che segue contiene informazioni generali sui problemi comuni del monitor e le relative soluzioni:

Sintomi comuni	Cosa si verifica	Soluzioni possibili
Nessun segnale video/LED accensione spento	Nessuna immagine	<ul style="list-style-type: none"><li>• Assicurarsi che il cavo video che collega il monitor e il computer sia collegato e fissato in modo appropriato.</li><li>• Verificare che la presa di corrente funzioni in modo appropriato usando un'altra attrezzatura elettrica.</li><li>• Assicurarsi che il <b>tasto di accensione</b> sia stato premuto fino in fondo.</li><li>• Assicurarsi che sia stata selezionata l'origine in ingresso corretta utilizzando il menu <b>Input Source (Origine ingresso)</b>.</li></ul>
Nessun segnale video / LED accensione acceso	Nessuna immagine o assenza di luminosità	<ul style="list-style-type: none"><li>• Aumentare la luminosità ed il contrasto usando il menu OSD.</li><li>• Eseguire la procedura di diagnostica del monitor.</li><li>• Controllare che nessun pin del connettore cavo video sia piegato.</li><li>• Eseguire la diagnostica integrata.</li><li>• Assicurarsi che sia stata selezionata l'origine in ingresso corretta utilizzando il menu <b>Input Source (Origine ingresso)</b>.</li></ul>
Messa a fuoco problematica	L'immagine è sfuocata o doppia	<ul style="list-style-type: none"><li>• Non utilizzare prolunghe per i cavi video.</li><li>• Ripristinare il monitor sulle impostazioni predefinite.</li><li>• Cambiare la risoluzione video sul rapporto proporzioni corretto.</li></ul>





Video tremolante	Immagine mossa	<ul style="list-style-type: none"> <li>• Ripristinare il monitor sulle impostazioni predefinite.</li> <li>• Verificare i fattori ambientali.</li> <li>• Collocare il monitor in un'altra stanza e controllare di nuovo.</li> </ul>
Pixel mancanti	Sullo schermo LCD sono presenti dei punti	<ul style="list-style-type: none"> <li>• Accendere e spegnere, ciclicamente.</li> <li>• I pixel che restano sempre spenti sono una caratteristica normale della tecnologia LCD.</li> <li>• Per altre informazioni sulla qualità dei monitor Dell e dei pixel, si supporto Dell all'indirizzo: <a href="http://www.dell.com/pixelguidelines">http://www.dell.com/pixelguidelines</a>.</li> </ul>
Pixel bloccati	Sullo schermo LCD sono presenti dei punti luminosi	<ul style="list-style-type: none"> <li>• Accendere e spegnere, ciclicamente.</li> <li>• I pixel che restano sempre spenti sono una caratteristica normale della tecnologia LCD.</li> <li>• Per altre informazioni sulla qualità dei monitor Dell e dei pixel, di supporto Dell all'indirizzo: <a href="http://www.dell.com/pixelguidelines">http://www.dell.com/pixelguidelines</a>.</li> </ul>
Problemi con la luminosità	L'immagine è troppo scura o troppo chiara	<ul style="list-style-type: none"> <li>• Ripristinare il monitor sulle impostazioni predefinite.</li> <li>• Regolare la luminosità ed il contrasto usando il menu OSD.</li> </ul>
Distorsione geometrica	Lo schermo non è centrato bene	<ul style="list-style-type: none"> <li>• Ripristinare il monitor sulle impostazioni predefinite.</li> </ul>
Righe orizzontali/verticali	Lo schermo ha una o più righe	<ul style="list-style-type: none"> <li>• Ripristinare il monitor sulle impostazioni predefinite.</li> <li>• Eseguire la procedura di diagnostica e controllare se queste righe sono presenti anche nella modalità di diagnostica.</li> <li>• Controllare che nessun pin del connettore cavo video sia piegato.</li> <li>• Eseguire la diagnostica integrata.</li> </ul>



Problemi di sincronizzazione	Lo schermo è confuso o sembra interrotto	<ul style="list-style-type: none"> <li>• Ripristinare il monitor sulle impostazioni predefinite.</li> <li>• Eseguire la procedura di diagnostica e controllare se la schermata distorta è presente anche nella modalità di diagnostica.</li> <li>• Controllare che nessun pin del connettore cavo video sia piegato.</li> <li>• Riavviare il computer quando in modalità provvisoria.</li> </ul>
Argomenti relativi alla sicurezza	Segni visibili di fumo o scintille	<ul style="list-style-type: none"> <li>• Non eseguire la ricerca dei guasti.</li> <li>• Chiamare immediatamente Dell.</li> </ul>
Problemi non costanti	Il monitor non sempre funziona correttamente	<ul style="list-style-type: none"> <li>• Assicurarsi che il cavo video che collega il monitor al computer sia collegato e fissato in modo appropriato.</li> <li>• Ripristinare il monitor sulle impostazioni predefinite.</li> <li>• Eseguire la procedura di diagnostica e controllare se i problemi di questo tipo sono presenti anche nella modalità di diagnostica.</li> </ul>
Mancano i colori	All'immagine mancano i colori	<ul style="list-style-type: none"> <li>• Eseguire la procedura di diagnostica del monitor.</li> <li>• Assicurarsi che il cavo video che collega il monitor al computer sia collegato e fissato in modo appropriato.</li> <li>• Controllare che nessun pin del connettore cavo video sia piegato.</li> </ul>



Colori sbagliati	I colori dell'immagine non sono giusti	<ul style="list-style-type: none"> <li>Provare le diverse <b>Preset Modes (Modalità predefinite)</b> nell'OSD impostazioni <b>Color (Colore)</b>. Regolare i valori <b>R/G/B</b> in <b>Custom Color (Colori personalizzati)</b> nell'OSD impostazioni <b>Color (Colore)</b>.</li> <li>Cambiare <b>Input Color Format (Formato ingresso colore)</b> su <b>RGB</b> o <b>YCbCr/YPbPr</b> nell'OSD impostazioni <b>Color (Colore)</b>.</li> <li>Eseguire la diagnostica integrata.</li> </ul>
Sovrimpressioni dell'immagine dopo avere lasciato sullo schermo per un periodo prolungato un'immagine statica	Sullo schermo appare una debole sovrimpressioni dell'immagine visualizzata	<ul style="list-style-type: none"> <li>Impostare lo schermo per spegnersi dopo alcuni minuti di inattività. Può essere regolato nelle Opzioni di alimentazione di Windows o nelle Impostazioni di risparmio energetico del Mac.</li> <li>In alternativa, usare uno screensaver dinamico.</li> </ul>

## Problemi specifici del prodotto

Sintomi comuni	Cosa si verifica	Soluzioni possibili
L'immagine dello schermo è troppo piccola	L'immagine è centrata nello schermo, ma non riempie tutta l'area disponibile	<ul style="list-style-type: none"> <li>Controllare l'impostazione <b>Aspect Ratio (Formato)</b> nel menu OSD <b>Display (Schermo)</b>.</li> <li>Ripristinare il monitor sulle impostazioni predefinite.</li> </ul>



Impossibile regolare il monitor agendo sui tasti del pannello frontale	L'OSD non è visualizzato sullo schermo	<ul style="list-style-type: none"> <li>• Spegnerne il monitor, scollegare il cavo d'alimentazione, ricollegarlo e poi riaccendere il monitor.</li> <li>• Controllare se il menu OSD è bloccato. In caso affermativo, spostare e tenere il joystick verso l'alto/basso/sinistra/destra per 4 secondi per sbloccare (fare riferimento alla sezione <a href="#">Lock (Blocca)</a>).</li> </ul>
Nessun segnale in ingresso quando sono premuti i controlli	Nessuna immagine, il LED è bianco	<ul style="list-style-type: none"> <li>• Controllare l'origine del segnale. Assicurarsi che il computer non sia in modalità standby spostando il mouse o premendo un tasto qualsiasi della tastiera.</li> <li>• Controllare che il cavo segnale sia collegato in modo appropriato. Se necessario, collegare di nuovo il cavo segnale.</li> <li>• Ripristinare il computer o il lettore video.</li> </ul>
L'immagine non riempie lo schermo	L'immagine non riempie la larghezza o l'altezza dello schermo	<ul style="list-style-type: none"> <li>• A causa dei diversi formati video (rapporto proporzioni) dei DVD, il monitor potrebbe non essere in grado di visualizzare le immagini a schermo intero.</li> <li>• Eseguire la diagnostica integrata.</li> </ul>
Nessun video sulla porta HDMI/ DisplayPort/ USB Tipo C	Quando collegato ad alcuni dispositivi dongle/dock alla porta, non viene riprodotto alcun video quando viene collegato/scollegato il cavo Thunderbolt dal notebook	<ul style="list-style-type: none"> <li>• Scollegare il cavo HDMI/DisplayPort/USB Tipo C dal dispositivo dongle/dock, quindi collegare il cavo HDMI/DisplayPort/USB Tipo C del dock al notebook.</li> </ul>



Visualizza immagine a 5120 x 1440 a 30 Hz sulla porta HDMI	Non è possibile selezionare 5120 x 1440 a 60 Hz in nel pannello del controllo grafico sulla porta HDMI	<ul style="list-style-type: none"> <li>Per supportare 5120 x 1440 a 60 Hz, verificare che la piattaforma HDMI supporti HDMI 2.1.</li> </ul>
Immagine del monitor visualizzata a 3840 x 1080 a 60 Hz	Non è possibile selezionare 5120 x 1440 nel pannello controllo grafico	<ul style="list-style-type: none"> <li>Per supportare 5120 x 1440 a 60 Hz, verificare che la piattaforma soddisfi uno dei seguenti: <ol style="list-style-type: none"> <li>1. DP1.2 o superiore.</li> <li>2. Modalità alternata Tipo C, DP1.2 o superiore.</li> <li>3. HDMI 2.1.</li> </ol> </li> </ul>
Il monitor visualizza l'immagine a 3840 x 1080 a 60 Hz quando è in uso una scheda grafica Intel	Non è possibile selezionare 5120 x 1440 a 60 Hz con: Intel CPU Gen10 o precedente, e Intel Graphic Driver x.7584 e successive.	<ul style="list-style-type: none"> <li>Intel ha disabilitato il supporto per la modalità 5K in Graphic Driver x.7584 e successivi, gli utenti devono installare Windows Registry Patch, che consente di abilitare il supporto per la modalità 5K con Graphic Driver x.7584. Andare su <a href="https://www.dell.com/support/home/us/en/04/product-support/product/dell-u4924dw-monitor/drivers">https://www.dell.com/support/home/us/en/04/product-support/product/dell-u4924dw-monitor/drivers</a> per scaricare il Registry Patch.</li> <li>Installare/reinstallare il driver grafica Intel prima di x.7584.</li> </ul>
Nessuna connessione di rete	Rete interrotta o intermittente	<ul style="list-style-type: none"> <li>Assicurarsi che <b>USB-C Prioritization (Prioritizzazione USB-C)</b> sia impostata su <b>High Data Speed (Velocità elevata dati)</b>.</li> <li>Non spegnere lo schermo durante la connessione di rete.</li> </ul>



## Problemi specifici della connessione USB (Universal Serial Bus)

Sintomi comuni	Cosa si verifica	Soluzioni possibili
L'interfaccia USB non funziona	Le periferiche USB non funzionano	<ul style="list-style-type: none"><li>• Controllare che il monitor sia acceso.</li><li>• Collegare di nuovo il cavo upstream al computer.</li><li>• Collegare di nuovo le periferiche USB (connettore downstream).</li><li>• Spegnerne e poi accendere di nuovo il monitor.</li><li>• Riavviare il computer.</li><li>• Alcuni dispositivi USB come i dischi rigidi esterni portatili richiedono un maggior quantitativo di corrente. Connettere il dispositivo al computer.</li></ul>
La porta USB Tipo C non offre alimentazione	Le periferiche USB non possono essere caricate	<ul style="list-style-type: none"><li>• Verificare che il dispositivo connesso sia conforme con le specifiche USB-C. La porta USB Tipo C supporta USB 3.2 Gen2 e l'uscita 90 W.</li><li>• Verificare di usare solo il cavo USB Tipo C fornito con il monitor.</li></ul>
L'interfaccia USB 10 Gbps (USB 3.2 Gen2) super veloce è lenta	Le periferiche USB 10 Gbps (USB 3.2 Gen2) super veloce sono lente o non funzionano	<ul style="list-style-type: none"><li>• Verificare che il computer sia compatibile con USB 10 Gbps (USB 3.2 Gen2) super veloce.</li><li>• Alcuni computer sono dotati sia di porte USB 3.2, USB 2.0 che USB 1.1. Accertarsi che venga usata la porta USB corretta.</li><li>• Collegare di nuovo il cavo upstream al computer.</li><li>• Collegare di nuovo le periferiche USB (connettore downstream).</li><li>• Riavviare il computer.</li></ul>



Le periferiche wireless USB smettono di funzionare quando viene collegato un dispositivo USB 3.2	Le periferiche wireless USB rispondono lentamente o funzionano solamente quando la distanza dal ricevitore si riduce	<ul style="list-style-type: none"> <li>• Aumentare la distanza tra le periferiche USB 3.2 e il ricevitore wireless USB.</li> <li>• Posizionare il ricevitore wireless USB il più possibile vicino alle periferiche wireless USB.</li> <li>• Usare una prolunga USB per posizionare il ricevitore wireless USB il più possibile lontano dalla porta USB 3.2.</li> </ul>
--	--	--

## Problemi specifici degli altoparlanti

Sintomi specifici	Cosa si verifica	Soluzioni possibili
Nessun suono dagli altoparlanti esterni	Non viene emesso alcun suono	<ul style="list-style-type: none"> <li>• Spegnere il monitor, scollegare il cavo di alimentazione, ricollegarlo, quindi riaccendere il monitor.</li> <li>• Assicurarsi che il cavo audio sia collegato correttamente tra la porta di uscita della linea audio e l'altoparlante esterno.</li> <li>• Scollegare/ricollegare il cavo audio dalla porta di uscita della linea audio e l'altoparlante esterno.</li> <li>• Ripristinare il monitor sulle impostazioni predefinite.</li> </ul>



# Informazioni normative

## **Avvisi FCC (solamente per gli Stati Uniti) e altre informazioni normative**

Per gli avvisi FCC ed altre informazioni sulle normative, fare riferimento al sito sulla conformità alle normative all'indirizzo [www.dell.com/regulatory\\_compliance](http://www.dell.com/regulatory_compliance).

## **Database dei prodotti UE per l'etichetta energetica e il foglio tecnico con le informazioni sul prodotto**



U4924DW: <https://eprel.ec.europa.eu/qr/1367150>





# Contattare Dell

Per contattare Dell per vendite, supporto tecnico o assistenza clienti, consultare [www.dell.com/contactdell](http://www.dell.com/contactdell).

-  **NOTA: La disponibilità varia in base ai paesi ed ai prodotti, ed alcuni servizi potrebbero non essere disponibili nel proprio Paese.**
-  **NOTA: Se non si ha una connessione ad Internet attiva, le informazioni di contatti si possono trovare sulla fattura d'acquisto, sulla bolla d'accompagnamento del prodotto oppure nel catalogo dei prodotti Dell.**

