

**Cuffie Alienware dual-mode
senza fili per il gaming
AW720H
Guida per l'utente**

Modello normativo: AW720H/ UD2202u


A L I E N W A R E™



Note, precauzioni e avvertenze

 **NOTA:** una **NOTA** indica informazioni importanti che aiutano a utilizzare meglio il computer.

 **ATTENZIONE:** una **ATTENZIONE** indica un potenziale danno all'hardware o la perdita di dati se non si seguono le istruzioni.

 **AVVERTENZA:** una **AVVERTENZA** indica un potenziale danno alla proprietà, lesioni personali o morte.

Copyright © 2023 Dell Inc. o le sue affiliate. Tutti i diritti riservati. Dell Technologies, Dell e altri marchi sono marchi di Dell Inc. o delle sue affiliate. Altri marchi possono essere marchi dei rispettivi proprietari.

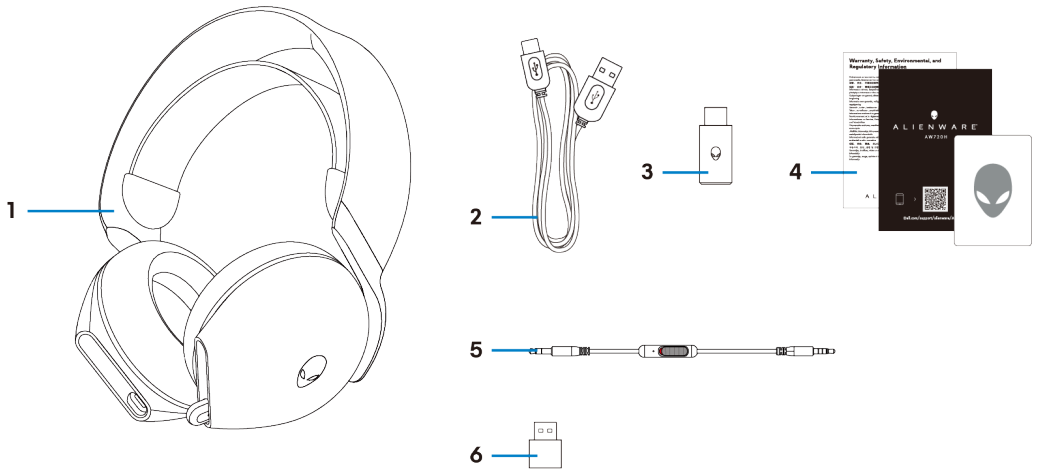
2023 – 01
Rev. A00

Contenuto

Cosa c'è nella scatola	4
Caratteristiche	5
Cuffie	5
Accessori	6
Caricare le cuffie	7
Durata della batteria	8
Accendere/spegnere l'auricolare	9
Spegnimento automatico	9
Collegamento dell'auricolare al dispositivo	10
Requisiti di sistema	10
Collegare le cuffie al tuo dispositivo usando il dongle wireless USB	12
Collegare le cuffie al dispositivo usando il cavo audio in linea	13
Configurazione delle cuffie sul computer	14
Centro di comando Alienware (AWCC)	16
Installazione di AWCC	16
Installazione di AWCC tramite Windows Update	17
Installazione di AWCC dal sito web del supporto Dell	17
Attivare il Dolby Atmos per le cuffie	17

Aggiornamento del firmware	18
Aggiornamento manuale del firmware delle cuffie	18
Aggiornamento manuale del firmware del dongle wireless USB	18
Utilizzo delle cuffie	19
Regolazione delle cuffie	19
Uso delle funzioni sulle cuffie	20
Regolare il volume	20
Regolazione del controllo del bilanciamento di Gioco/Chat	20
Disattivazione/disattivazione del microfono	21
Sostituzione dei padiglioni	22
Posizione dell'etichetta normativa	23
Risoluzione dei problemi	24
Specifiche	28
Informazioni sulla garanzia	29
Garanzia limitata e politiche di restituzione	29
Per i clienti statunitensi:	29
Per i clienti europei, mediorientali e africani:	29
Per i clienti non statunitensi:	29
Informazioni sulla sicurezza	30

Cosa c'è nella scatola



1 Cuffie Alienware dual-mode senza fili per il gaming AW720H

3 Dongle - wireless USB-C

5 Cavo audio in linea da 3,5 mm

2 Cavo di ricarica da USB-A a USB-C

4 Documenti

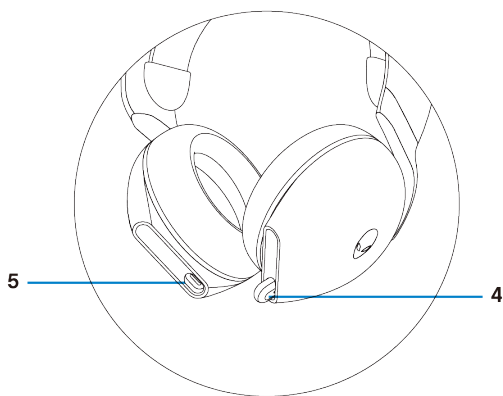
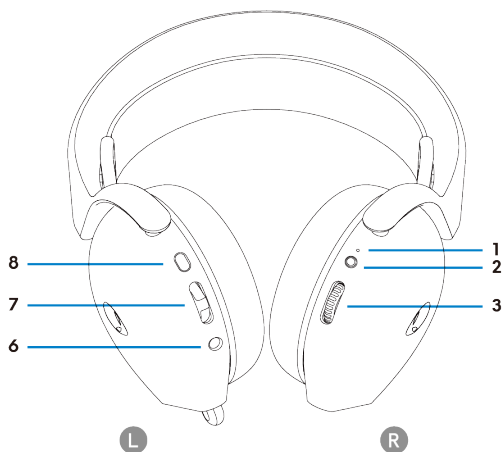
6 Adattatore da USB-A a USB-C

 **NOTA:** le cuffie devono essere caricate prima del primo utilizzo.

 **NOTA:** i documenti spediti con le cuffie possono variare a seconda della regione.

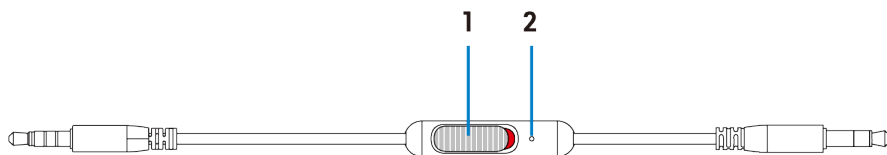
Caratteristiche

Auricolare



- | | | | |
|---|--------------------------------------|---|-------------------------------|
| 1 | Indicatore LED | 2 | Pulsante di accensione |
| 3 | Controllo del volume | 4 | Microfono retrattile |
| 5 | Porta di ricarica USB-C | 6 | Porta per cavo audio in linea |
| 7 | Pulsante di Bilanciamento Gioco/Chat | 8 | Pulsante mute del microfono |

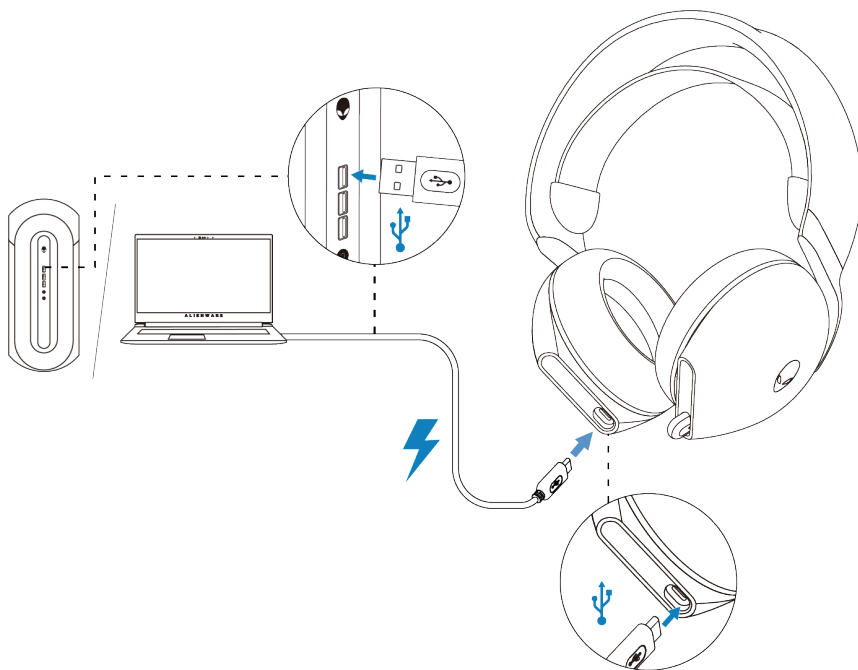
Accessori



- 1 Cursore di silenziamento del microfono 2 Microfono

Caricare le cuffie

Per caricare le cuffie, collega l'estremità USB-C del cavo da USB-A a USB-C alla porta USB-C delle cuffie. Collega l'altra estremità alla porta USB del tuo computer.



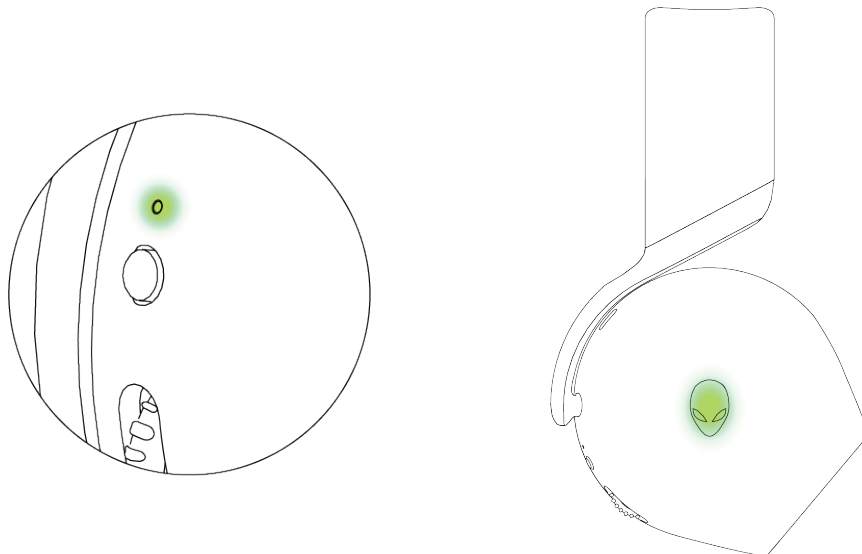
NOTA: per ottenere risultati ottimali, assicurarsi che la batteria sia completamente carica al primo utilizzo.

NOTA: per migliorare la durata della batteria, spegnere le cuffie quando non si utilizzano.

Durata della batteria

Le cuffie garantiscono fino a 30 ore di riproduzione audio e fino a 55 ore con il LED Alienhead spento. La ricarica completa, da batteria completamente scarica, può richiedere meno di 2,5 ore.

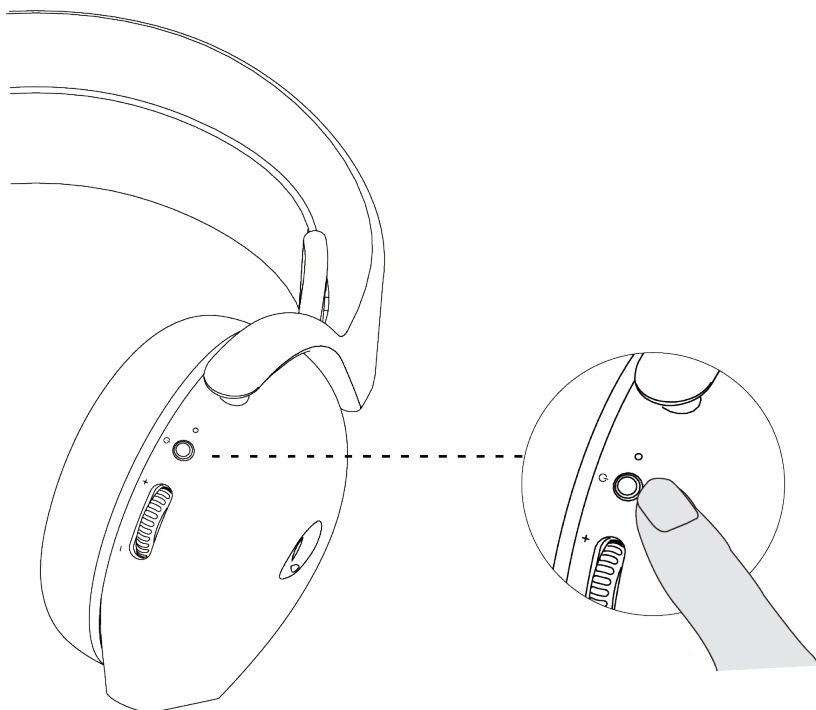
L'indicatore di carica si trova sia sul LED di alimentazione che su quello di Alienhead.



Stato della batteria	Comportamento dell'indicatore LED
Completamente carica	Accensione: la luce del LED è verde e il logo Alienhead visualizza l'ultimo effetto luminoso selezionato. Spegnimento: la luce del LED e il logo Alienhead rimangono verdi.
Durante la ricarica	Accensione: la LED luce cambia tra ambra e verde. Il logo Alienhead passa da ambra a verde per 12 secondi, poi torna all'effetto luminoso precedente. Spegnimento: la LED luce cambia tra ambra e verde.
Quando la batteria è inferiore al 20%	LED di alimentazione: la luce del LED lampeggia lentamente in ambra. Logo Alienhead: la luce lampeggia velocemente in color ambra fino a quando la batteria è allo 0%.

Accendere/spegnere l'auricolare

Premere il pulsante di accensione sul padiglione destro per due secondi per accendere/spegnere le cuffie.



Spegnimento automatico

Quando si perde la connessione alla chiavetta wireless USB (il computer viene spento o il dongle wireless USB viene rimosso dalla porta USB), le cuffie si spengono automaticamente dopo 30 minuti. Per accendere le cuffie, tenere premuto il pulsante di accensione per due secondi.

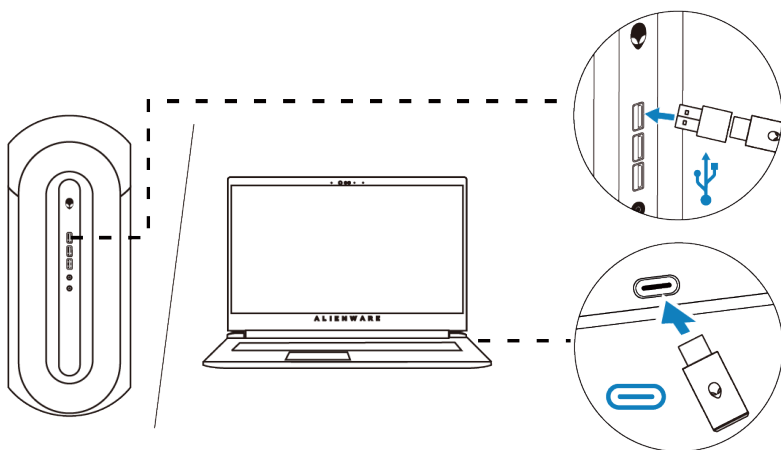
Collegamento dell'auricolare al dispositivo

Requisiti di sistema

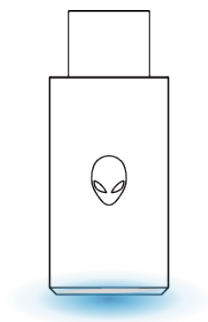
- Una porta USB per il dongle wireless USB
- Una porta USB per la ricarica (opzionale)
- Microsoft Windows 10 o Microsoft Windows 11 64-bit
- Dispositivi PlayStation®/Xbox/Mobile con porta audio da 3,5 mm

Collegare le cuffie al tuo dispositivo usando il dongle wireless USB

1. Inserire il dongle wireless USB nell'adattatore da USB-A a USB-C, quindi collegare l'adattatore alla porta USB del computer.

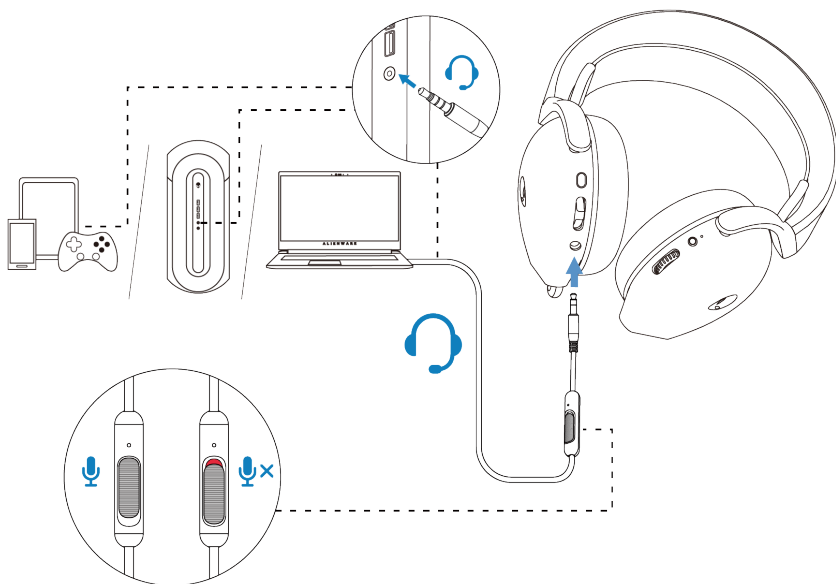


2. Il LED si illumina in blu quando è collegato.



Collegare le cuffie al dispositivo usando il cavo audio in linea

1. Collegare l'estremità del microfono del cavo audio in linea da 3,5 mm alla porta delle cuffie. Collegare l'altra estremità del cavo audio alla porta delle cuffie del computer o del dispositivo mobile.
2. Le funzioni audio e microfono saranno ora disponibili tramite il cavo da 3,5 mm. I pulsanti e i LED saranno disattivati se le cuffie sono spente.
3. Le funzioni audio e microfono vengono automaticamente indirizzate al cavo da 3,5 mm, indipendentemente dal fatto che le cuffie siano accese o spente. La modalità 2.4G verrà ripristinata una volta rimosso il cavo audio.
4. Quando si utilizza il cavo audio in linea da 3,5 mm, le cuffie saranno compatibili con porte audio come PlayStation, Xbox e telefoni cellulari.



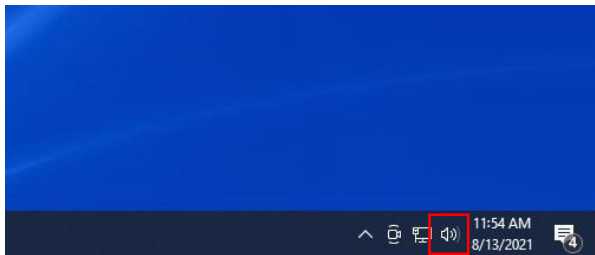
NOTA: l'audio del cavo audio in linea da 3,5 mm viene disattivato quando le cuffie sono in carica.

NOTA: assicurarsi che la spina audio più vicina al microfono in linea sia inserita nella porta delle cuffie.

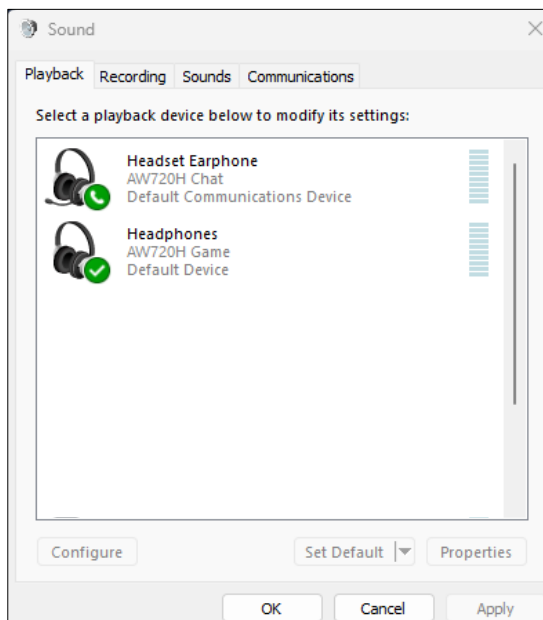
Configurazione delle cuffie sul computer

Per utilizzare le cuffie per giocare o per ascoltare la musica dal computer, devono essere selezionate come dispositivo di riproduzione e registrazione predefinito nelle Impostazioni audio di Windows.

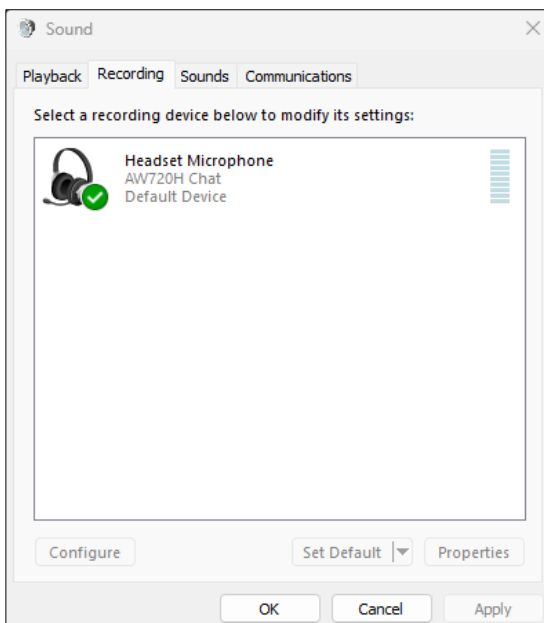
1. Sulla barra delle applicazioni, clicca con il tasto destro del mouse sull'icona dell'altoparlante e clicca su **Suoni**. Appare la finestra di dialogo **Suoni**.



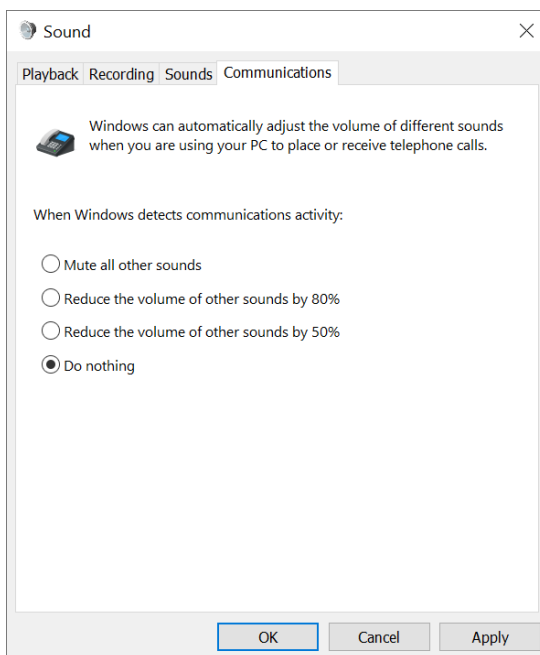
2. Fare clic sulla scheda **Riproduzione** e impostare quanto segue:
 - Impostare **AW720H Game** come dispositivo di riproduzione predefinito.
 - Impostare **AW720H Chat** come dispositivo di comunicazione predefinito.



3. Fare clic sulla scheda **Registrazione**, impostare la **Alienware AW720H Chat** come dispositivo predefinito.



4. Fare clic sulla scheda **Comunicazioni**, selezionare **Non fare nulla**. Fare clic su **OK**.



Centro di comando Alienware (AWCC)

Il Centro di comando Alienware (AWCC) fornisce un'unica interfaccia per trasformare il tuo computer Windows in un ambiente di gioco avanzato. Questa applicazione ti permette di eseguire le seguenti funzioni:

1. Nel menu **FX**, puoi accedere alle seguenti funzioni:
 - Visualizzare il livello della batteria e lo stato di carica.
 - Cambiare il colore e l'animazione dell'illuminazione nella scheda **illuminazione**.
2. Nella scheda **Impostazioni**, puoi accedere alle seguenti impostazioni:
 - Visualizzare la versione del firmware e aggiornare il firmware del dispositivo all'ultima versione sotto il riquadro **Update**.
 - Ripristinare le impostazioni del dispositivo alle impostazioni di fabbrica.

 **NOTA: Per ulteriori informazioni, vedere la Guida in linea dell'applicazione AWCC.**

Installazione di AWCC

Per usare le funzioni AWCC, disinstalla Alienware Headset Center (AWHC) se hai già installato AWHC sul tuo computer. È necessario installare AWCC per configurare le funzioni disponibili nelle Cuffie Da Gaming Wireless Alienware AW720H.

Prima di installare AWCC sul tuo computer, assicurati che il tuo computer sia collegato a Internet. Se il tuo computer è preinstallato con AWCC 5.0 o successivo, puoi configurare le tue cuffie da gioco Alienware tramite FX disponibile in AWCC. Se il tuo computer non è preinstallato con AWCC 5.0 o successivo, installa AWCC attraverso Windows Update o dal sito web del supporto Dell all'indirizzo <https://www.dell.com/support>. AWCC richiede Windows 10 versione 16299 o successiva e Windows 11.

Installazione di AWCC tramite Windows Update


1. Collega il dongle wireless USB Alienware al computer attraverso la porta USB. L'applicazione AWCC viene scaricata e installata automaticamente.
2. L'installazione di AWCC può richiedere fino a 10 minuti per essere completata.
3. Vai alla cartella del programma per assicurarti che l'installazione di AWCC sia completa.

Avviare l'applicazione AWCC ed eseguire i seguenti passaggi per scaricare il software aggiuntivo:

- Nella finestra **Impostazioni**, fare clic su **Windows Update**.
- Fare clic su **Controlla aggiornamenti** per controllare il progresso dell'aggiornamento del driver Alienware. Se l'aggiornamento del driver non risponde sul computer, installare AWCC dal sito web del supporto Dell.

Installazione di AWCC dal sito web del supporto Dell

1. Scarica la versione più recente delle seguenti applicazioni da **<https://www.dell.com/support/drivers>**
 - Centro di comando Alienware
 - Driver delle cuffie da gioco Alienware
2. Vai alla cartella dove hai salvato i file di installazione.
3. Fai doppio clic sul file di installazione e segui le istruzioni sullo schermo per installare l'applicazione.

 **NOTA:** puoi personalizzare le caratteristiche delle cuffie e gli effetti di luce usando l'applicazione AWCC.

Attivare il Dolby Atmos per le cuffie

Le cuffie attivano automaticamente il Dolby Atmos quando sono collegate al computer Microsoft Windows 10 o Microsoft Windows 11 seguendo i passi seguenti:

1. Vai al Microsoft Store.
2. Scarica l'applicazione gratuita Dolby Access.
3. Collega le cuffie al computer.
4. Una volta collegato, Dolby Access rileverà il tuo dispositivo e attiverà Dolby Atmos per le cuffie.

Aggiornamento del firmware

Per ottenere le migliori prestazioni, aggiorna il firmware delle cuffie e del dongle wireless USB all'ultima versione.

Aggiornamento manuale del firmware delle cuffie

1. Vai su <http://www.dell.com/support> e cerca AW720H.
2. Dalla scheda **Driver & Scaricamenti**, scarica lo strumento di **aggiornamento FW delle cuffie AW720H**.
3. Collega le cuffie al computer tramite il cavo USB.
4. Apri il file scaricato dello strumento di **aggiornamento FW delle cuffie AW720H**.
5. Clicca sul pulsante **Aggiorna**. Una volta completato l'aggiornamento del firmware, viene visualizzato il messaggio **"Update Complete! OK"**
6. Chiudere la finestra.

△ ATTENZIONE: scollegare il cavo USB dal computer, chiudere il software AWCC o spegnere il computer durante l'aggiornamento del firmware può danneggiare le cuffie.

Aggiornamento manuale del firmware del dongle wireless USB

1. Vai su <http://www.dell.com/support> e cerca AW720H.
2. Dalla scheda **Driver e download**, scarica lo strumento di **aggiornamento FW del dongle AW720H**.
3. Collegare il dongle al computer tramite.
4. Aprire il file dello strumento di **aggiornamento FW del dongle AW720H scaricato**.
5. Fare clic sul pulsante **Aggiorna dongle**. Una volta completato l'aggiornamento del firmware, viene visualizzato il messaggio **"Update Complete! OK"** Chiudere la finestra.

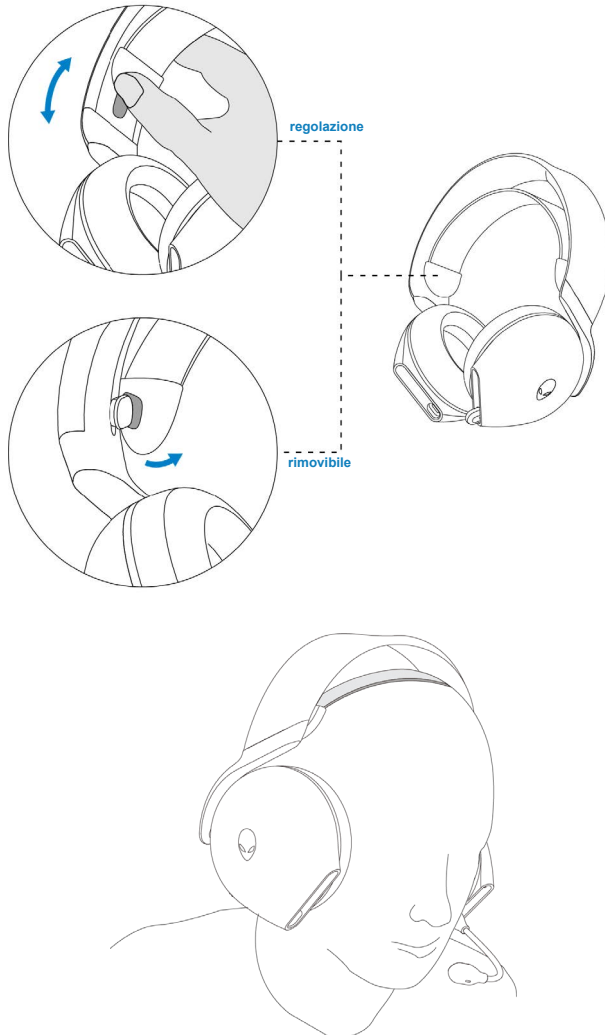
△ ATTENZIONE: scollegare il dongle wireless USB, chiudere il software AWCC o spegnere il computer durante l'aggiornamento del firmware può danneggiare il dongle wireless USB.

✍️ NOTA: assicurarsi di aggiornare il Firmware delle cuffie e del Dongle.

Utilizzo delle cuffie

Regolazione delle cuffie

Regolare l'archetto per trovare la vestibilità ottimale. L'elastico può essere spostato verso l'alto e verso il basso per ottenere la migliore vestibilità. È anche rimovibile. Quando si utilizza il microfono, posizionarlo a circa due centimetri dalla bocca.



Uso delle funzioni sulle cuffie

Regolare il volume

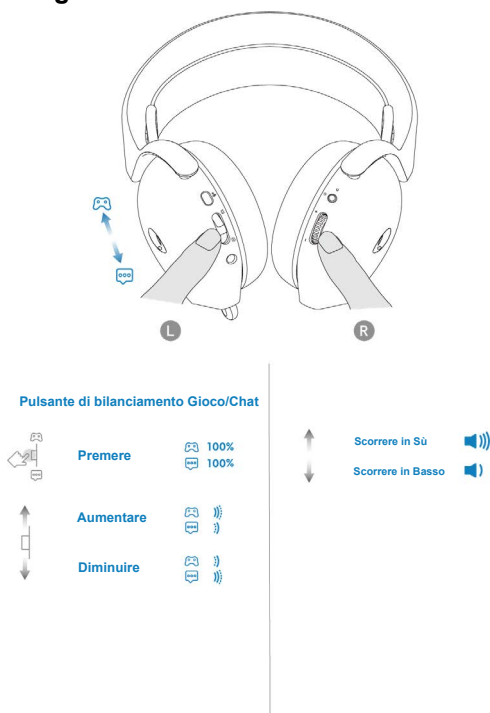
Scorrere la rotella di controllo del volume per aumentare o diminuire il volume. Scorrere verso l'alto per alzare il volume, verso il basso per abbassarlo.

Regolazione del controllo del bilanciamento di Gioco/Chat

Quando si utilizzano le cuffie per la prima volta, il bilanciamento del volume di gioco e chat è al 100% per ciascuna modalità.

- **Aumenta** il bilanciamento del gioco e della chat per aumentare il volume del **gioco** o diminuire quello della **chat**.

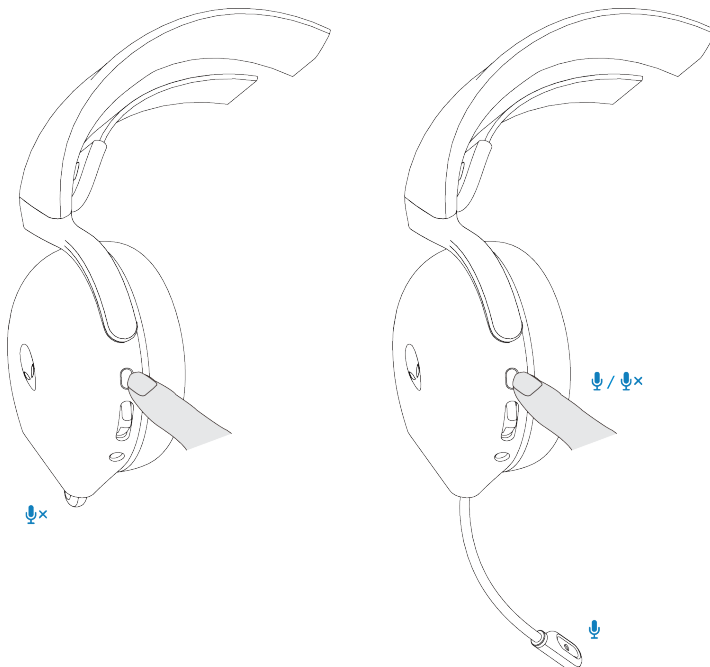
- **Diminuisci** il bilanciamento della chat di gioco per aumentare o diminuire il volume della **chat** o del **gioco**.



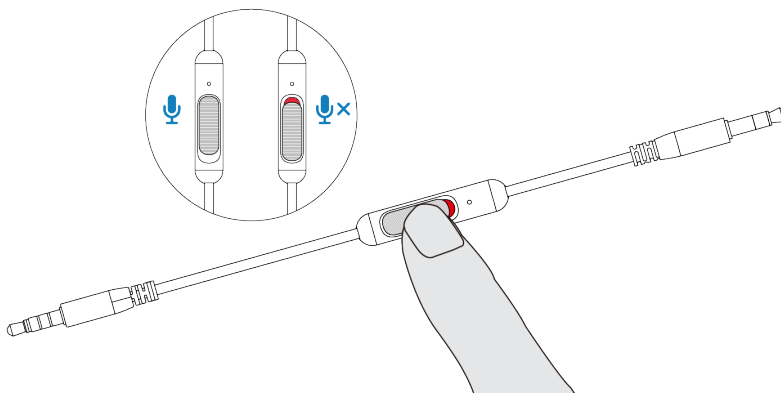
NOTA: si consiglia di mantenere il volume dei giochi e dei dispositivi di chat su Windows al 100% e di regolare il volume tramite il selettore del volume sul padiglione auricolare destro.

Disattivazione/disattivazione del microfono

Quando il microfono è completamente inserito nelle cuffie, il microfono viene disattivato e il pulsante di disattivazione del microfono è disabilitato. Quando il microfono è esteso, l'utente può attivare o disattivare l'audio premendo il pulsante di esclusione del microfono. Il LED di esclusione del microfono si illumina di rosso quando il microfono è disattivato.

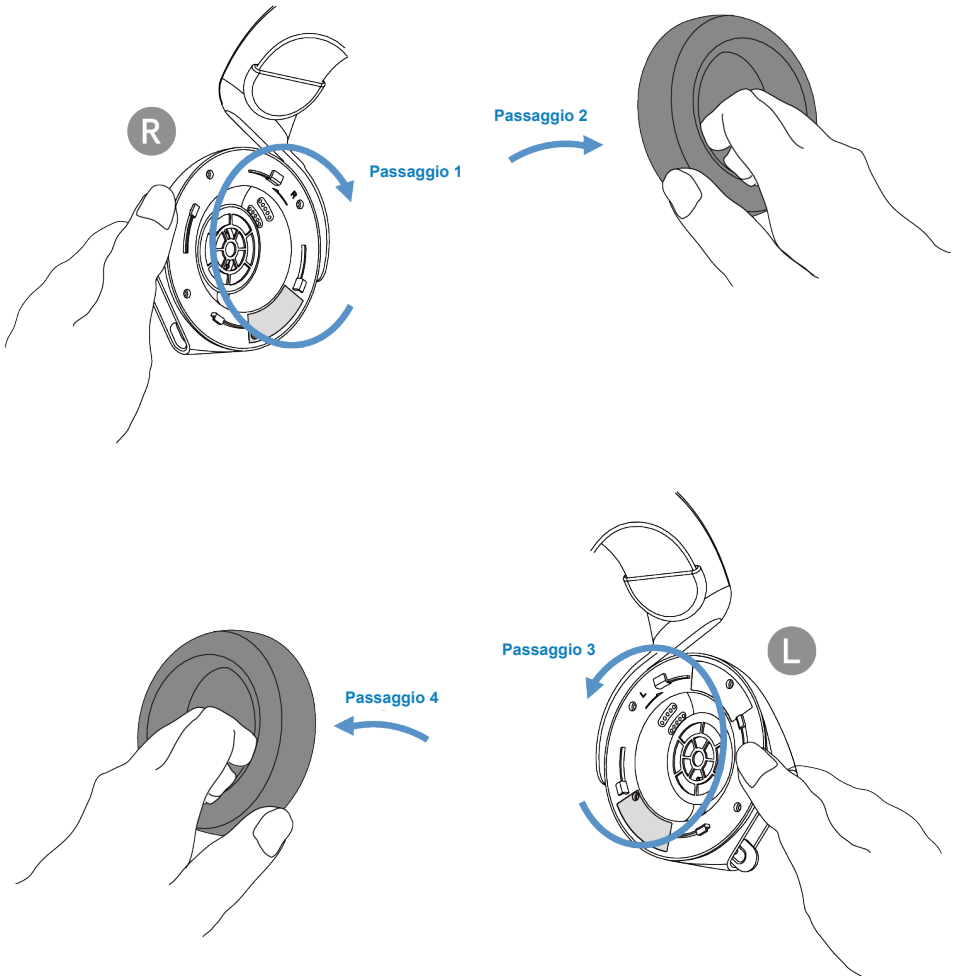


Se le cuffie sono collegate al dispositivo tramite il cavo audio in linea da 3,5 mm, utilizzare il cursore di silenziamento sul cavo audio per disattivare o disattivare il microfono.



Sostituzione dei padiglioni

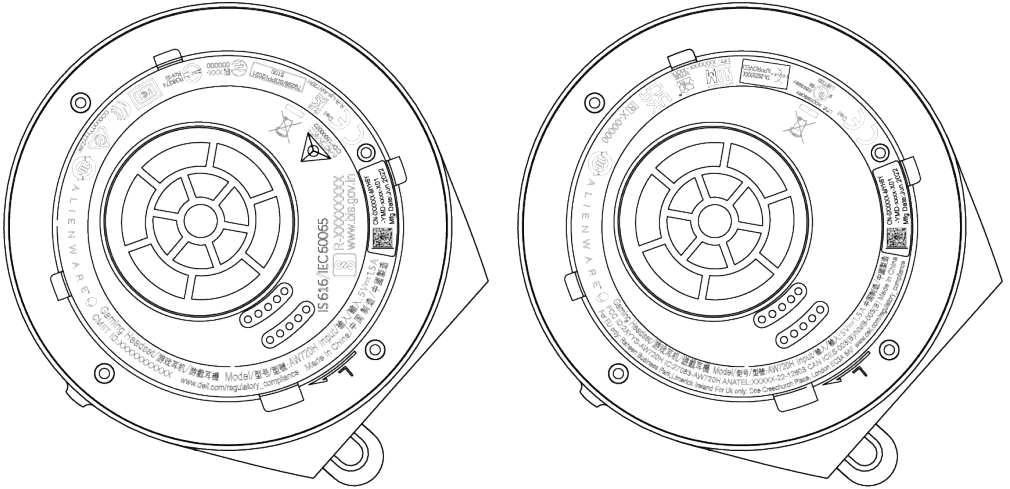
Per rimuovere i cuscinetti auricolari, afferrarli saldamente, ruotarli verso la parte posteriore delle cuffie ed estrarli direttamente. Notare che i cuscinetti auricolari destro e sinistro sono diversi. Per sostituire il cuscinetto, far coincidere i segni delle frecce sul cuscinetto e sul padiglione auricolare.



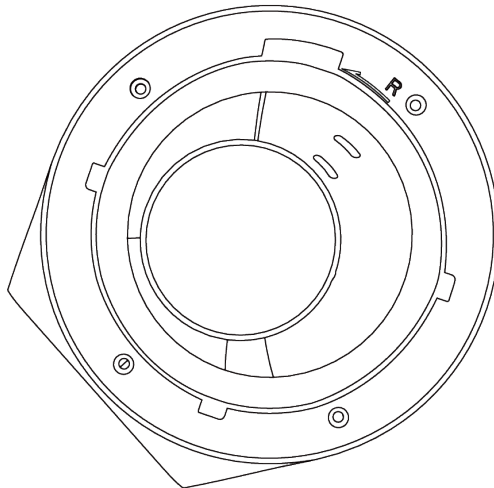
Posizione dell'etichetta normativa

Le etichette normative si trovano sul padiglione sinistro. Rimuovere il cuscinetto per individuare la loro posizione.

Auricolare sinistro



Auricolare Destro



Risoluzione dei problemi

Problemi

Possibili soluzioni

La cuffia non ha suono

- Assicurarsi che le cuffie siano accese e collegate correttamente tramite il dongle wireless o il cavo audio in linea.
- Assicurarsi che non si stiano utilizzando le cuffie con connessione audio in linea durante la ricarica.
- Assicurarsi che il dispositivo/lettore multimediale non sia su modalità muta.
- Controllare l'impostazione di riproduzione sul computer e assicurarsi che il dispositivo predefinito sia impostato su AW720H Game.
- Verificare che le cuffie siano nel raggio d'azione (10 m) del dongle wireless.
- Si consiglia di utilizzare le cuffie in modalità wireless quando si gioca al computer.

La persona all'altro capo non mi sente

- Assicurarsi che il microfono sia posizionato a 2 cm di distanza dalla bocca.
- Verificare che il microfono non sia disattivato controllando il LED di disattivazione del microfono. Dovrebbe essere spento. Se le cuffie sono collegate tramite il cavo audio in linea, verificare che il cursore di silenziamento sul cavo audio in linea non sia disattivato.

Problemi

Possibili soluzioni

Suoni anomali
in uscita dalle
cuffie

- Controllare la scheda di registrazione nelle impostazioni dei suoni e assicurarsi che il dispositivo predefinito sia impostato su AW720H Chat.
 - Assicurarsi che la cuffia sia nel raggio d'azione (10 m) del dongle wireless.
 - Se le cuffie sono collegate con il cavo audio in linea, assicurarsi che la spina più vicina al microfono in linea sia inserita nella porta delle cuffie e l'altra estremità nel dispositivo.
-
- Controlla se c'è qualcosa che ostruisce le cuffie.
 - Regolare il livello del volume su e giù e controllare se il suono anomalo cambia.
 - Assicurarsi che la cuffia sia nel raggio d'azione (10 m) del dongle wireless.
 - Se le cuffie sono collegate con il cavo audio in linea, accertarsi che lo spinotto audio in linea sia inserito completamente nella porta audio del dispositivo.

Problemi

Possibili soluzioni

Suono sbilanciato nelle cuffie

- Controllare che il bilanciamento del volume del computer sia impostato correttamente.
 - Fare clic con il tasto destro del mouse sull'icona delle cuffie.
 - Seleziona i dispositivi di riproduzione.
 - Fai clic con il tasto destro del mouse sui dispositivi di riproduzione predefiniti e seleziona **Proprietà**.
 - Seleziona **Livelli** e clicca su **Bilanciamento**.
- Assicurati che i valori L e R siano gli stessi.

Le luci delle cuffie non si accendono

- Assicurati che le cuffie siano accese.
- Il collegamento con il cavo in linea non mostra l'illuminazione.
- Aprire il Centro di Comando Alienware e assicurarsi che le luci siano accese.

La portata wireless è troppo corta

- Assicurarsi che il dongle wireless non sia coperto o bloccato da oggetti metallici o elettronici.
- Prova a collegare il dongle wireless alla porta USB sul lato del computer, piuttosto che alla porta USB sul retro del computer.
- Assicurati che nessun altro dispositivo USB sia collegato vicino al dongle wireless.

Il microfono rileva troppo rumore di fondo

- Assicurati che il microfono sia posizionato vicino alla bocca.
- Aprire Alienware Command Center e ridurre il volume del microfono.

Problemi

Possibili soluzioni

L'esclusione del microfono non funziona quando è collegato con un cavo audio in linea

- Assicurarsi che le spine audio di entrambe le estremità siano inserite correttamente nelle porte delle cuffie e del dispositivo audio.
 - Assicurarsi che la parte rossa del pulsante di esclusione del microfono sia coperta.
-

Il centro di comando Alienware non riconosce le cuffie

- Assicurarsi che le cuffie siano accese e collegate al computer tramite il dongle wireless.
- Collegare nuovamente il dongle wireless o riavviare Alienware Command Center.

Specifiche

Specifiche	Valore
Peso delle cuffie	348 g
Dimensioni delle cuffie	Lunghezza: 183,91 mm (7,24 pollici) Larghezza: 111,67 mm (4,40 pollici) Altezza: 214,39 mm (8,44 pollici)
Microfono	Microfono per la riduzione del rumore
Altoparlante	40 mm altoparlante dinamico PureSound (Hi-Fi)
Potenza d'ingresso massima dell'altoparlante	50 mW
Gamma di frequenza dell'altoparlante	20Hz - 40kHz
Temperatura di funzionamento	Da 5°C a 40°C (da 41°F a 104°F)
Temperatura di stoccaggio	Da -5°C a 45°C (da 23°F a 113°F)
Umidità di funzionamento	Da 5% a 90% di umidità relativa

Informazioni sulla garanzia

Garanzia limitata e politiche di restituzione

Cuffie Alienware dual-mode senza fili per il gaming AW720H sono coperte da una garanzia hardware limitata di 2 anni. Se acquistate insieme a un computer Dell, seguirà la garanzia del sistema.

Per i clienti statunitensi:

Il presente acquisto e l'uso di questo prodotto sono soggetti al contratto con l'utente finale di Dell, disponibile all'indirizzo <https://www.dell.com/terms>. Questo documento contiene una clausola di arbitrato vincolante.

Per i clienti europei, mediorientali e africani:


I prodotti a marchio Dell venduti e utilizzati sono soggetti ai diritti legali dei consumatori nazionali applicabili, ai termini di qualsiasi accordo di vendita al dettaglio da voi stipulato (che si applicherà tra voi e il rivenditore) e ai termini contrattuali di Dell per l'utente finale.

Dell può anche fornire una garanzia hardware aggiuntiva; i dettagli completi del contratto con l'utente finale e dei termini della garanzia Dell sono disponibili all'indirizzo <https://www.dell.com>, selezionando il proprio paese dall'elenco in fondo alla pagina "home" e cliccando sul link "termini e condizioni" per i termini dell'utente finale o sul link "supporto" per i termini della garanzia.

Per i clienti non statunitensi:

I prodotti a marchio Dell venduti e utilizzati sono soggetti ai diritti legali applicabili ai consumatori a livello nazionale, ai termini di qualsiasi contratto di vendita al dettaglio da voi stipulato (che sarà valido tra voi e il rivenditore) e ai termini di garanzia di Dell. Dell può anche fornire una garanzia hardware aggiuntiva - i dettagli completi dei termini di garanzia Dell possono essere trovati andando su: <https://www.dell.com/terms>, seleziona il tuo paese dall'elenco in fondo alla pagina "home", e poi clicca sul link "termini e condizioni" o sul link "supporto" per i termini della garanzia.

Informazioni sulla sicurezza

 Mantenere il volume a livelli ottimali durante l'uso. Non ascoltare ad alto volume per un lungo periodo. L'esposizione prolungata a un volume elevato può causare un'alta pressione sonora e può causare il rischio di danni all'udito.