


**Auriculares gaming inalámbricos
Dual Mode Alienware
AW720H
Guía de usuario**

Modelo reglamentario: AW720H/ UD2202u


A L I E N W A R E™



Notas, precauciones y advertencias

 **NOTA:** La **NOTA** indica información importante que le ayuda a hacer un mejor uso de su ordenador.

 **PRECAUCIÓN:** La **PRECAUCIÓN** indica un daño posible al hardware o la pérdida de datos si no se siguen las instrucciones.

 **ADVERTENCIA:** La **ADVERTENCIA** indica la posibilidad de que se produzcan daños materiales, lesiones personales o la muerte.

Copyright © 2023 Dell Inc. o sus filiales. Todos los derechos reservados. Dell Technologies, Dell y otras marcas comerciales son marcas de Dell Inc. o de sus filiales. Otras marcas comerciales pueden ser marcas de sus respectivos propietarios.

2023 – 04

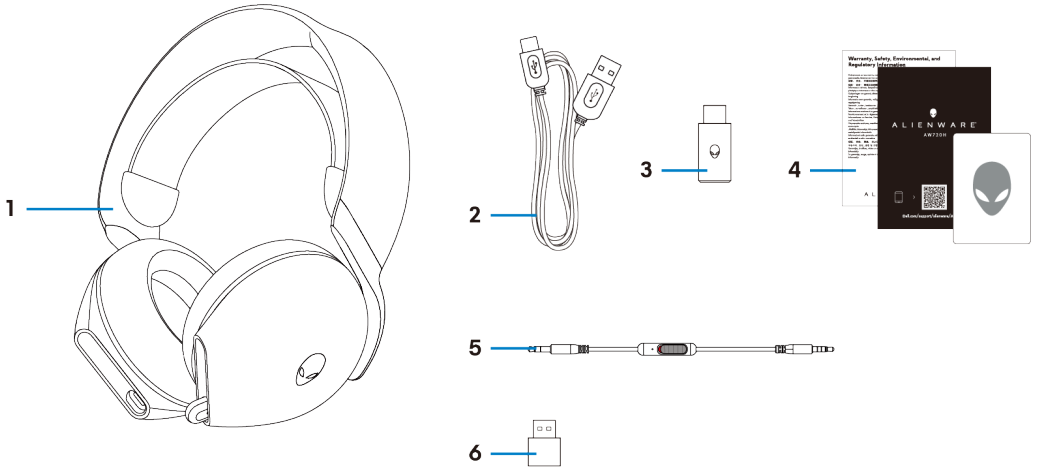
Rev. A01

Contenidos

Qué hay en la caja.....	4
Funciones.....	5
Auriculares.....	5
Accesorios.....	6
Carga de los auriculares.....	7
Duración de la batería.....	8
Encendido/apagado del auricular.....	9
Apagado automático.....	9
Conexión de los auriculares a su dispositivo	10
Requisitos del sistema	10
Conexión de los auriculares a tu dispositivo mediante el dongle inalámbrico USB.....	12
Conexión de los auriculares a tu dispositivo con el cable de audio en línea.....	13
Configuración de los auriculares en su ordenador	14
Alienware Command Center (AWCC).....	16
Instalación de AWCC.....	16
Instalación de AWCC a través de Actualización de Windows.	17
Instalación de AWCC desde el sitio web de soporte de Dell...	17
Activación de Dolby Atmos para los auriculares.....	17

Actualización del firmware.....	18
Actualización del firmware de los auriculares manualmente..	18
Actualización manual del firmware del dongle inalámbrico USB.....	18
Utilización de los auriculares.....	19
Ajuste de los auriculares.....	19
Utilización de funciones en los auriculares.....	20
Ajustar el volumen.....	20
Ajuste del control de equilibrio de juego/chat.....	20
Silencio/reactivación del micrófono.....	21
Sustitución de las almohadillas	22
Posición de la etiqueta reglamentaria.....	23
Solución de problemas.....	24
Especificación.....	28
Información de garantía.....	29
Garantía limitada y políticas de devolución.....	29
Para clientes de EE. UU:.....	29
Para clientes de Europa, Oriente Medio y África:.....	29
Para clientes de fuera de EE. UU:.....	29
Información de seguridad	30

Qué hay en la caja



1 Auriculares gaming inalámbricos Dual Mode
Alienware AW720H


3 Dongle inalámbrico USB-C


5 Cable de audio en línea de 3,5 mm

2 Cable de carga de USB-A a
USB-C

4 Documentos

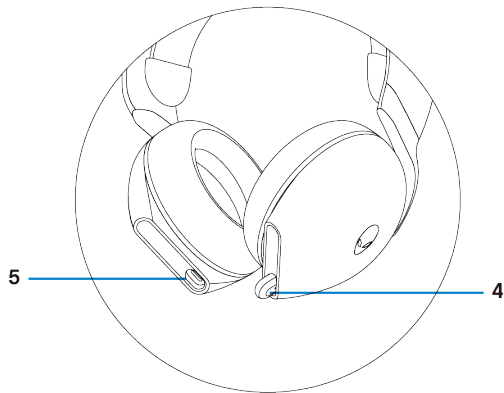
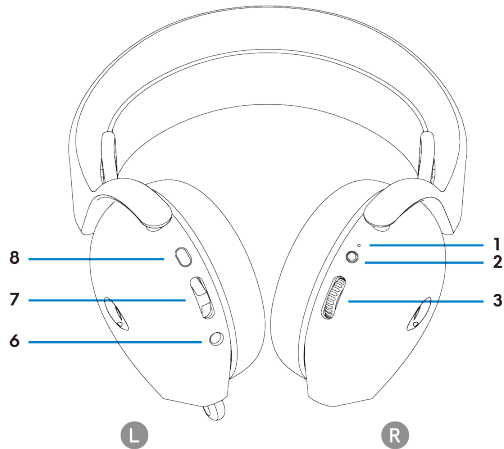
6 Adaptador de USB-A a USB-C

 **NOTA:** Los auriculares deben cargarse antes del primer uso.

 **NOTA:** Los documentos enviados con tus auriculares pueden variar según la región.

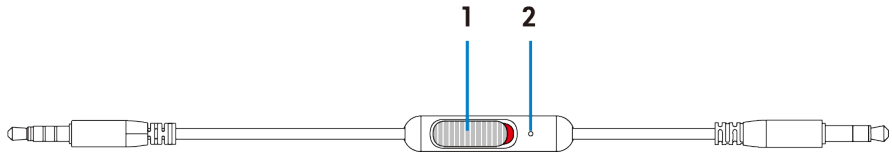
Funciones

Auriculares



- | | | | |
|---|--------------------------------------|---|-----------------------------------|
| 1 | Indicador LED | 2 | Botón de encendido |
| 3 | Control de volumen | 4 | Micrófono retráctil |
| 5 | Puerto de carga USB-C | 6 | Puerto de cable de audio en línea |
| 7 | Botón de equilibrio entre juego/chat | 8 | Botón de silencio del micrófono |

Accesorios

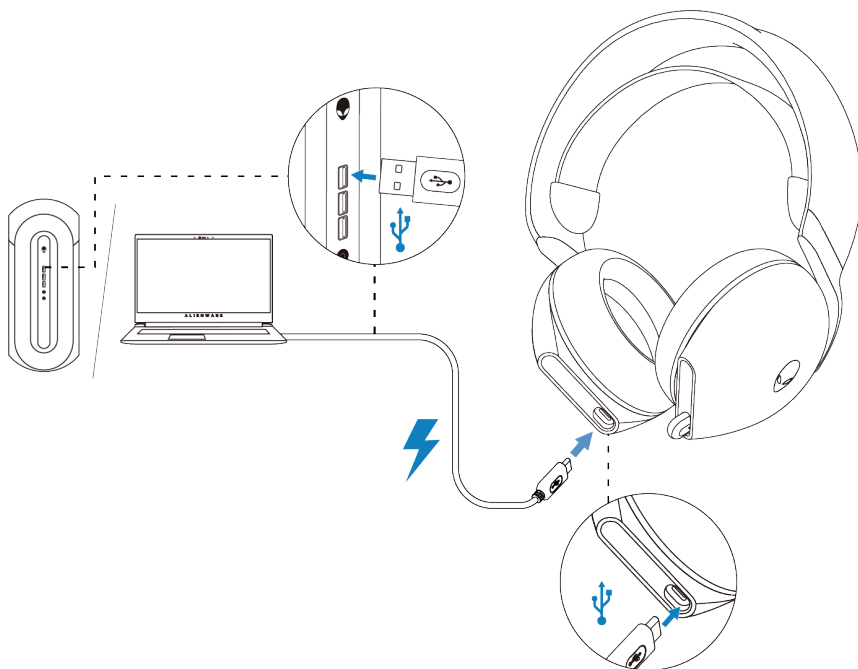


1 Control deslizante de silencio del micrófono

2 Micrófono

Carga de los auriculares

Para cargar los auriculares, conecta el extremo USB-C del cable USB-A a USB-C al puerto USB-C de los auriculares. Conecta el otro extremo al puerto USB de tu ordenador.



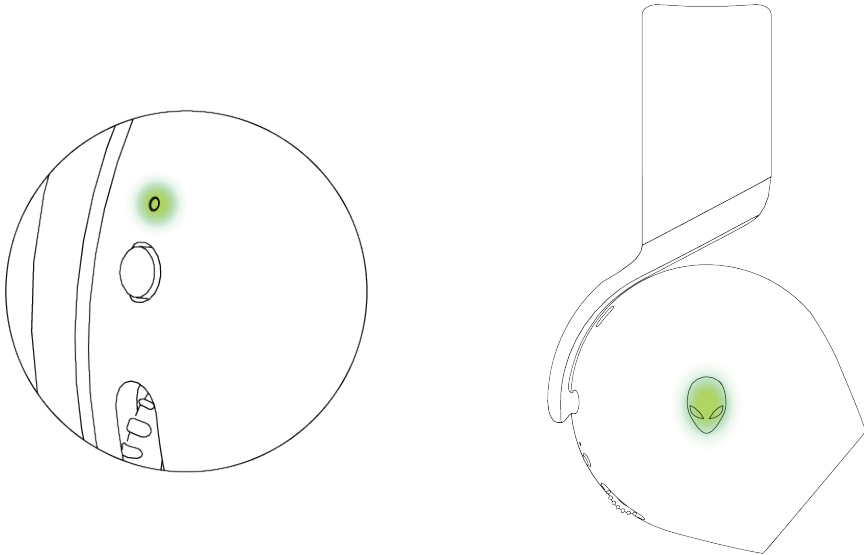
NOTA: Para obtener los mejores resultados, asegúrate de que la batería esté completamente cargada durante el primer uso.

NOTA: Para mejorar la duración de la batería, apaga los auriculares cuando no estén en uso.

Duración de la batería

La carga completa de plano a completo puede tardar menos de 2,5 horas.

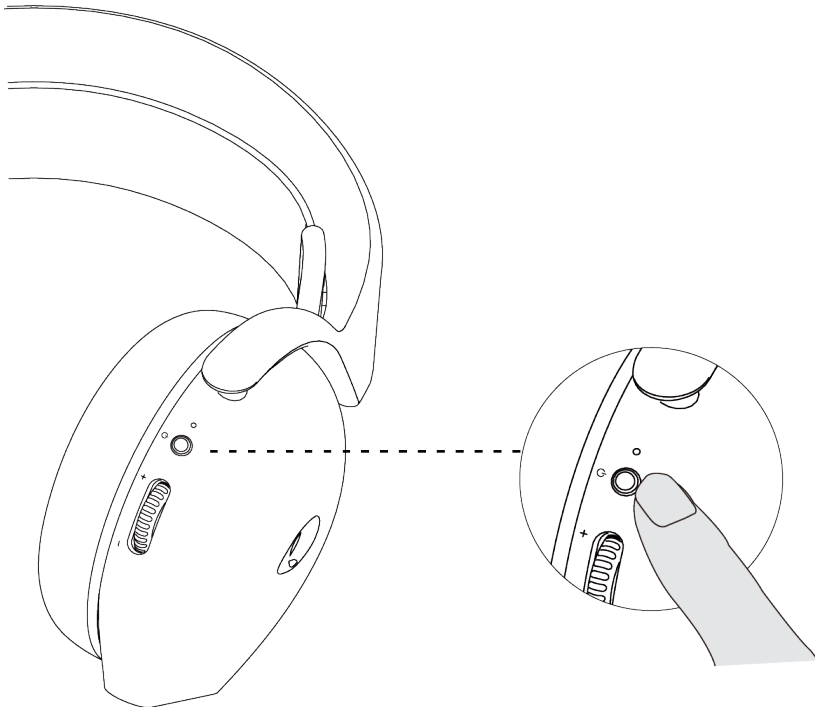
La indicación de carga se puede encontrar tanto en los LED de alimentación como en los LED de Alienhead.



Estado de la batería	Comportamiento del indicador de LED
Completamente cargado	Encendido: La luz LED permanece verde y el logotipo de Alienhead muestra el último efecto de iluminación seleccionado. Apagado: La luz LED y el logotipo de Alienhead permanecen verdes.
Durante la carga	Encendido: La luz LED cambia entre ámbar y verde. El logotipo de Alienhead cambia entre ámbar y verde durante 12 segundos, y luego vuelve al efecto de iluminación anterior. Apagado: La luz LED cambia entre ámbar y verde.
Cuando la batería es inferior al 20%	LED de encendido: La luz LED parpadea lentamente en ámbar. Logotipo de Alienhead: Luz de parpadeo rápido en ámbar hasta que la batería esté al 0%.

Encendido/apagado de los auriculares

Pulsa el botón de encendido en la cubierta de oreja derecha durante dos segundos para encender o apagar los auriculares.



Apagado automático

Cuando se pierde la conexión del dongle inalámbrico USB (se apaga el ordenador o se retira el dongle inalámbrico USB del puerto USB), los auriculares se apagan automáticamente después de 30 minutos. Para encender los auriculares, mantén pulsado el botón de encendido durante dos segundos.

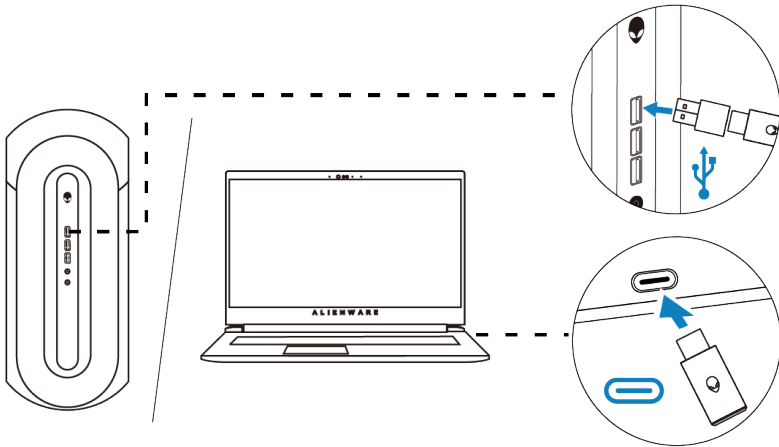
Conexión de los auriculares a su dispositivo

Requisitos del sistema

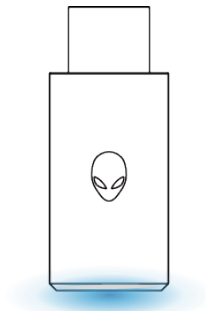
- Un puerto USB para el dongle inalámbrico USB
- Un puerto USB para la carga (opcional)
- Microsoft Windows 10 o Microsoft Windows 11 de 64 bits
- PlayStation®/Xbox/Dispositivos móviles con puerto de audio de 3,5 mm

Conexión de los auriculares a tu dispositivo mediante el dongle inalámbrico USB

1. Inserta el dongle inalámbrico USB al adaptador USB-A a USB-C, y conecta el adaptador al puerto USB de tu ordenador.

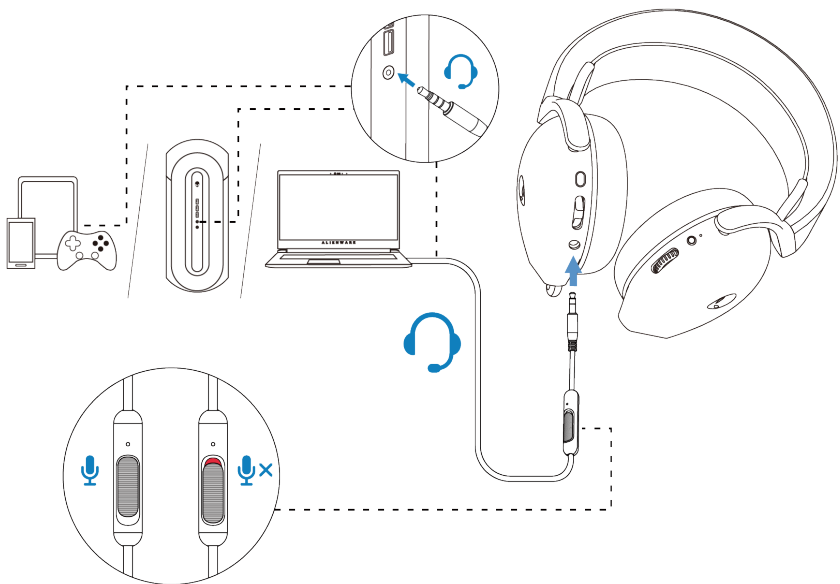


2. El LED se ilumina en azul cuando está conectado.



Conexión de los auriculares a tu dispositivo con el cable de audio en línea

1. Conecta el extremo del micrófono del cable de audio en línea de 3,5 mm al puerto de los auriculares. Conecta el otro extremo del cable de audio al puerto de auriculares de tu ordenador o dispositivo móvil.
2. Las funciones de audio y micrófono estarán ahora disponibles a través del cable de 3,5 mm. Los botones y los LED se desactivarán si los auriculares están apagados.
3. Las funciones de audio y micrófono se enrutarán automáticamente al cable de 3,5 mm independientemente de si los auriculares están encendidos o apagados. El modo 2.4G se restaurará una vez que se elimine el cable de audio.
4. Cuando se utiliza el cable de audio en línea de 3,5 mm, los auriculares serán compatibles con puertos de audio como los de PlayStation, Xbox y teléfonos móviles.



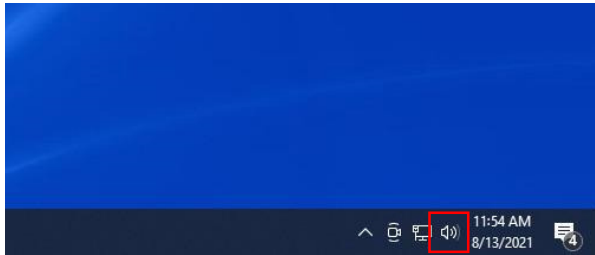
NOTA: El audio del cable de audio en línea de 3,5 mm se silenciará cuando se carguen los auriculares.

NOTA: Asegúrate de que el enchufe de audio esté más cerca del micrófono en línea y que esté insertado en el puerto de los auriculares.

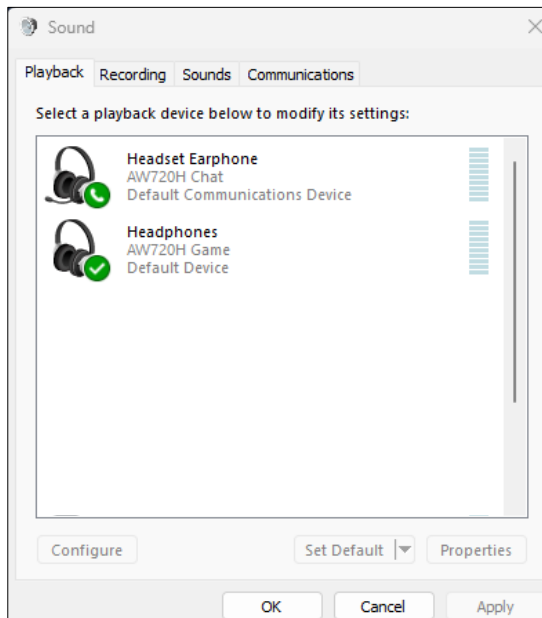
Configuración de los auriculares en su ordenador

Si quieres utilizar los auriculares para jugar videojuegos o escuchar música desde el ordenador, debes seleccionarlo como dispositivo de reproducción y de grabación predeterminados en la Configuración de audio de Windows.

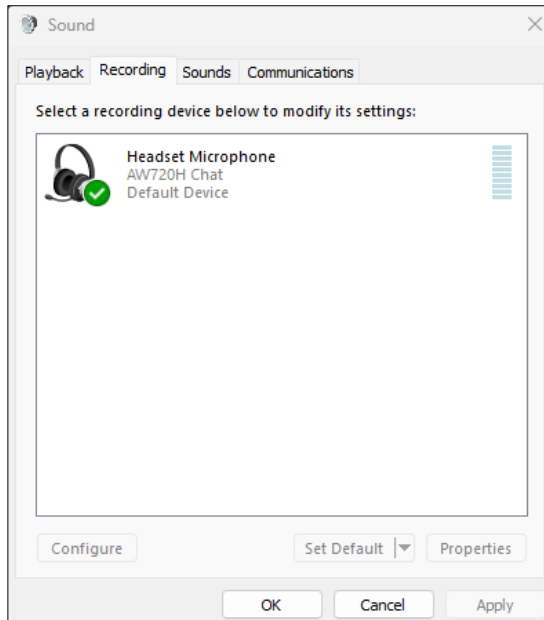
1. En la barra de tareas, haz clic con el botón derecho en el icono del altavoz y haga clic en **Sonidos**. Se aparece el cuadro de diálogo **Sonidos**.



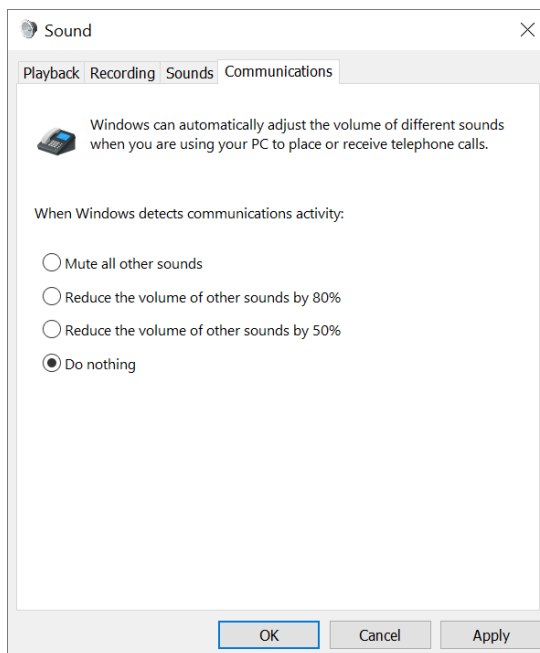
2. Haz clic en la pestaña **Reproducción** y configura lo siguiente:
 - Configura el **AW720H Game** como dispositivo de reproducción predeterminado.
 - Configura el **AW720H Chat** como dispositivo de comunicación predeterminado.



3. Haz clic en la pestaña **Grabar**, configura el Alienware **AW720H Chat** como dispositivo predeterminado.



4. Haz clic en la pestaña **Comunicaciones**, selecciona **No hacer nada**. Haz clic en **OK**.



Alienware Command Center (AWCC)

El Alienware Command Center (AWCC) proporciona una interfaz única para transformar tu ordenador de Windows en un entorno de juego mejorado. Esta aplicación te permite realizar las siguientes funciones:

1. En el menú **FX**, puedes acceder a las siguientes funciones:
 - Ver el nivel de la batería y el estado de la carga.
 - Cambiar el color y la animación de la iluminación en la pestaña **Iluminación**.
2. En la pestaña **Configuración**, puedes acceder a las siguientes configuraciones:
 - Ver la versión del firmware y actualizar el firmware del dispositivo a la última versión en **Actualizar**.
 - Restablecer la configuración del dispositivo a los valores de fábrica.

 **NOTA:** Para más información, consulta la **Ayuda en línea de la aplicación AWCC**.

Instalación de AWCC

Para utilizar las funciones de AWCC, si has instalado el Alienware Headset Center en su ordenador, desinstálalo. Debes instalar AWCC para configurar las funciones disponibles en los Auriculares inalámbricos para juegos AW720H.

Antes de instalar AWCC en tu ordenador, asegúrate de que tu ordenador está conectado a Internet. Si tu ordenador está preinstalado con AWCC 5.0 o posterior, puedes configurar tu auricular para juegos Alienware a través de FX disponible en AWCC. Si tu ordenador no está preinstalado con AWCC 5.0 o posterior, instala AWCC a través de Actualización de Windows o desde el sitio web de soporte de Dell en <https://www.dell.com/support>. AWCC requiere Windows 10 versión 16299 o posterior y Windows 11.

Instalación de AWCC a través de Actualización de Windows


1. Conecta tu dongle inalámbrico USB Alienware a tu ordenador a través del puerto USB. La aplicación AWCC se descarga e instala automáticamente.
2. La instalación de AWCC puede tardar hasta 10 minutos en completarse.
3. Ve a la carpeta del programa para asegurarte de que la instalación de AWCC está completa.

Inicia la aplicación AWCC y realiza los siguientes pasos para descargar software adicional:

- En la ventana **Configuración**, haz clic en **Actualización de Windows**.
- Haz clic en **Buscar actualizaciones** para comprobar el progreso de la actualización del controlador Alienware. Si la actualización del controlador no responde en tu ordenador, instala AWCC desde el sitio web de soporte de Dell.

Instalación de AWCC desde el sitio web de soporte de Dell

1. Descarga la última versión de las siguientes aplicaciones en <https://www.dell.com/support/drivers>
 - Alienware Command Center
 - Controlador de los auriculares para juegos Alienware
2. Ve a la carpeta donde guardaste los archivos de configuración.
3. Haz doble clic en el archivo de instalación y sigue las instrucciones en pantalla para instalar la aplicación.

 **NOTA:** Puedes personalizar las funciones de los auriculares y los efectos de iluminación mediante la aplicación AWCC.

Activación de Dolby Atmos para los auriculares

Los auriculares activan automáticamente Dolby Atmos cuando se conectan a un ordenador con Microsoft Windows 10 o Microsoft Windows 11 siguiendo los siguientes pasos:


1. Ve a la tienda de Microsoft.
2. Descarga la aplicación gratuita Acceso Dolby.
3. Conecta el auricular al ordenador.
4. Una vez conectado, Acceso Dolby detectará tu dispositivo y activará Dolby Atmos para auriculares.

Actualización del firmware

Para el mejor rendimiento, actualiza el firmware de tu auricular y del dongle inalámbrico USB a la última versión.


Actualización del firmware de los auriculares manualmente

1. Ve a <http://www.dell.com/support> y busca AW720H.
2. Desde la pestaña **Controladores y descargas** , descarga la **herramienta de actualización de FW de los auriculares AW720H**.
3. Conecta tus auriculares al ordenador mediante el cable USB.
4. Abre el archivo de **herramienta de actualización de FW de los auriculares AW720H**.
5. Haz clic en el botón Actualizar. Una vez completada la actualización del firmware, aparece el mensaje “**¡Actualización completada! OK**”.
6. Cierra la ventana.

 **PRECAUCIÓN:** La desconexión del cable USB del ordenador, el cierre del software AWCC y el apagado del ordenador durante la actualización del firmware puede dañar los auriculares.

Actualización manual del firmware del dongle inalámbrico USB

1. Ve a <http://www.dell.com/support> y busca AW720H.
2. Desde la pestaña **Controladores y descargas** , descarga la **herramienta de actualización de FW de Dongle AW720H**.
3. Conecta tu dongle a tu ordenador a través del puerto USB.
4. Abre el archivo de **herramienta de actualización de FW de Dongle AW720H**.
5. Haz clic en el botón **Actualización de Dongle**. Una vez completada la actualización del firmware, aparece el mensaje “**¡Actualización completada! OK**”. Cierra la ventana.

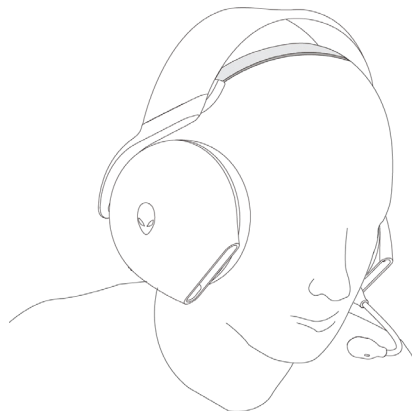
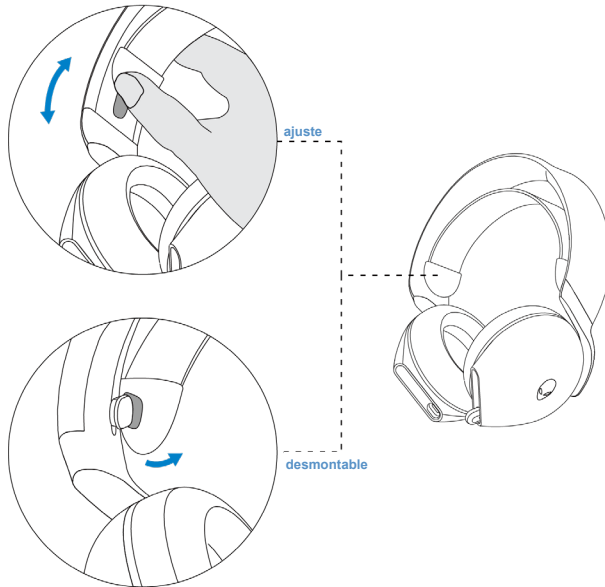
 **PRECAUCIÓN:** La desconexión del dongle inalámbrico USB, el cierre del software AWCC y el apagado del ordenador durante la actualización del firmware puede dañar el dongle inalámbrico USB.

 **NOTA:** Asegúrate de actualizar el firmware de los auriculares y del dongle.

Utilización de los auriculares

Ajuste de los auriculares

Ajusta la diadema para encontrar tu ajuste óptimo. La banda elástica se puede desplazar hacia arriba y hacia abajo para un mejor ajuste. También es desmontable. Cuando utilices el micrófono, colócalo a unos dos centímetros de la boca.



Utilización de funciones en los auriculares

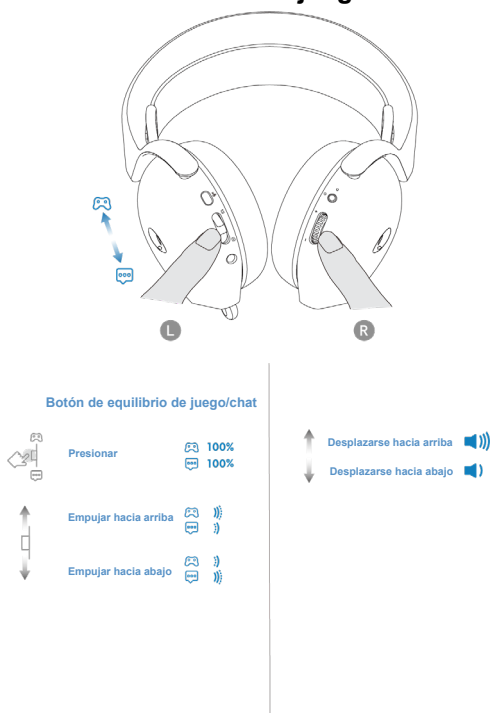
Ajustar el volumen

Desplaza la rueda de control de volumen para aumentar o disminuir el volumen. Desplázate hacia arriba para subir el volumen, desplázate hacia abajo para bajar el volumen.

Ajuste del control de equilibrio de juego/chat

El equilibrio de volumen del juego y el chat es del 100% para cada modo cuando se utilizan los auriculares por primera vez.

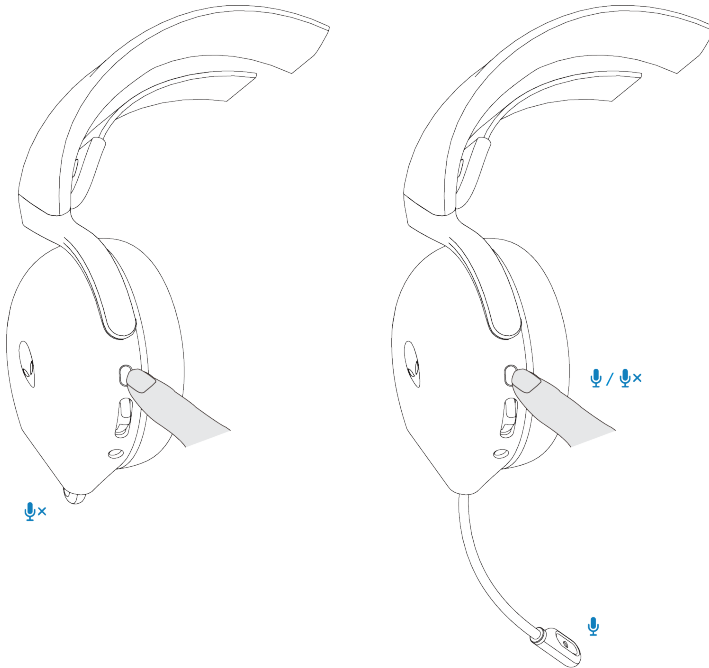
- Pulsa **arriba** en el botón de equilibrio de juego/chat para aumentar el volumen del **juego** o disminuir el volumen del **chat**.
- Pulsa **abajo** en el botón de equilibrio de juego/chat para aumentar el volumen del **chat** o disminuir el volumen del **juego**.



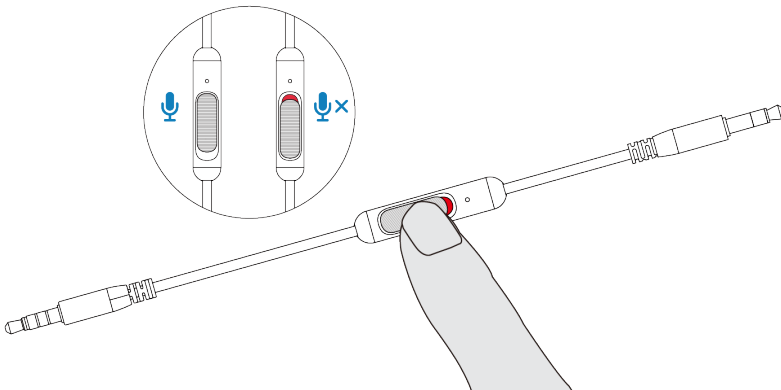
NOTA: Recomendamos mantener el volumen del dispositivo de juego y chat en Windows al 100%, y ajustar el volumen a través del dial de volumen en la cubierta derecha.

Silencio/reactivación del micrófono

Cuando el micrófono se retrae completamente en los auriculares, el micrófono se silenciará y el botón de silencio del micrófono se desactivará. Cuando el micrófono se extiende, el usuario puede silenciar o desactivarlo pulsando el botón de silencio del micrófono. El LED de silencio del micrófono se ilumina en rojo cuando el micrófono está silenciado.

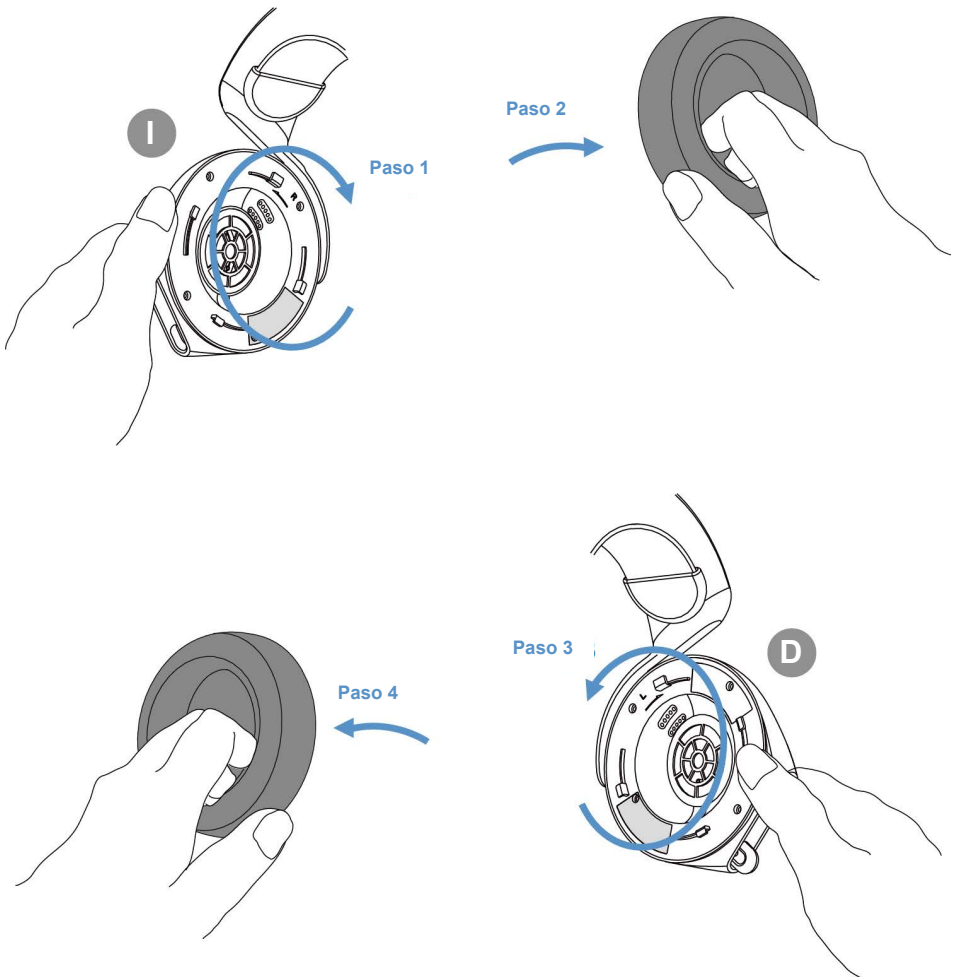


Si los auriculares están conectados al dispositivo con el cable de audio en línea de 3,5 mm, utiliza el control deslizante de silencio en el cable de audio para silenciar o desactivar el micrófono.



Sustitución de las almohadillas

Para quitar las almohadillas de orejas, sostén la almohadilla firmemente, gírala hacia la parte posterior de los auriculares y tire de ella hacia afuera. Ten en cuenta que las almohadillas de la izquierda y de la derecha son diferentes. Haga coincidir las marcas de flecha en la almohadilla para las orejas y la cubierta para reemplazar la almohadilla para las orejas.



Solución de problemas

Problemas	Soluciones posibles
Los auriculares no tienen sonido	<ul style="list-style-type: none">• Asegúrate de que los auriculares está encendido y correctamente conectado a través del dongle inalámbrico o el cable de audio en línea.• Asegúrate de que no está utilizando los auriculares con conexión de audio en línea mientras se están cargando.• Asegúrate de que el dispositivo/reproductor multimedia no esté silenciado.• Comprueba la configuración de la reproducción en el ordenador y asegúrate de que el dispositivo predeterminado está configurado como AW720H Game.• Comprueba que los auriculares estén dentro del rango (10 m) del dongle inalámbrico.• Recomendamos usar los auriculares en modo inalámbrico cuando juegues en tu ordenador.
La persona al otro lado no puede oírme	<ul style="list-style-type: none">• Asegúrate de que el micrófono esté colocado alejado de la boca.• Asegúrate de que el micrófono no esté silenciado comprobando el LED de silencio del micrófono. Debería estar apagado. Si los auriculares están conectados con el cable de audio en línea, asegúrate de que el control deslizante de silencio en el cable de audio en línea no esté silenciado.

Problemas

Soluciones posibles

- Comprueba la pestaña de grabación en la configuración Sonidos y asegúrate de que el dispositivo predeterminado esté configurado en AW720H Chat.
- Asegúrate de que los auriculares estén dentro del rango (10 m) del dongle inalámbrico.
- Si los auriculares están conectados con el cable de audio en línea, asegúrate de que el enchufe más cercano al micrófono en línea esté insertado en el puerto de los auriculares, y el otro extremo al dispositivo.

Sale un sonido anormal de los auriculares

- Comprueba si hay algo que obstruye los auriculares.
- Ajusta el nivel de volumen hacia arriba y hacia abajo, y comprueba si el sonido anormal cambia.
- Asegúrate de que los auriculares estén dentro del rango (10 m) del dongle inalámbrico.
- Si los auriculares están conectados con el cable de audio en línea, asegúrate de que el enchufe de audio en línea esté completamente insertado en el puerto de audio de tu dispositivo.

Problemas

Soluciones posibles

Sonido desequilibrado en los auriculares

- Comprueba que el balance de volumen del ordenador está ajustado correctamente.
 - Haz clic con el botón derecho en el icono de los auriculares.
 - Selecciona dispositivo de reproducción.
 - Haz clic con el botón derecho en los dispositivos de reproducción predeterminados y selecciona **Propiedades**.
 - Selecciona **Niveles** y haga clic en **Balance**. Asegúrate de que los valores L y D son los mismos.

Las luces de los auriculares no se encienden

- Asegúrate de que los auriculares están encendidos.
- La conexión del cable en línea no mostrará iluminación.
- Abre el Alienware Command Center y asegúrate de que las luces están encendidas.

El alcance inalámbrico es demasiado corto

- Asegúrate de que el dongle inalámbrico no esté cubierto o bloqueado por objetos metálicos o electrónicos.
- Intenta conectar el dongle inalámbrico al puerto USB del lateral del ordenador, en lugar de al puerto USB de la parte trasera del mismo.
- Asegúrate de que no hay ningún otro dispositivo USB conectado junto al dongle inalámbrico.

El micrófono capta demasiado ruido de fondo

- Asegúrate de que el micrófono está colocado cerca de la boca.
- Abre el Alienware Command Center y reduce el volumen del micrófono.

Problemas

Soluciones posibles

El silencio del micrófono no funciona cuando se conecta con el cable de audio en línea

- Asegúrate de que los enchufes de audio en ambos extremos estén insertados correctamente en los puertos de los auriculares y del dispositivo de audio.
 - Asegúrate de que la parte roja del botón de silencio del micrófono esté cubierta.
-

El Alienware Command Center no reconoce los auriculares

- Asegúrate de que los auriculares estén encendidos y conectados a al ordenador a través del dongle inalámbrico.
- Vuelve a conectar el dongle inalámbrico o reinicia el Alienware Command Center.

Especificación

Especificación	Valor
Peso de los auriculares	348 g
Dimensiones de los auriculares	Longitud: 183,91 mm (7,24 pulgadas) Ancho: 111,67 mm (4,40 pulgadas) Altura: 214,39 mm (8,44 pulgadas)
Micrófono	Micrófono reductor de ruido
Altavoz	Altavoz dinámico PureSound de 40 mm (Hi-Fi)
Potencia máxima de entrada del altavoz	50 mW
Rango de frecuencia del altavoz	20Hz to 40kHz
Temperatura operativa	5 °C a 40 °C (41 °F a 104 °F)
Temperatura de almacenamiento	-5 °C a 45 °C (23 °F a 113 °F)
Humedad operativa	Humedad relativa del 5 % a 90 %

Información de garantía

Garantía limitada y políticas de devolución

Los Auriculares gaming inalámbricos Dual Mode Alienware AW720H tienen una garantía de hardware limitada de 2 años. Si lo compra junto con un ordenador Dell, se aplicará la garantía del sistema.

Para clientes de EE. UU:

Tu compra y uso de este producto están sujetos al acuerdo de usuario final de Dell, que puedes encontrar en <https://www.dell.com/terms>. Este documento contiene una cláusula de arbitraje vinculante.

Para clientes de Europa, Oriente Medio y África:


Los productos de la marca Dell que se vendan y utilicen están sujetos a los derechos legales de los consumidores nacionales aplicables, a los términos de cualquier acuerdo de venta al minorista que hayas firmado (que se aplicará entre tú mismo y el minorista) y a los términos del contrato del usuario final de Dell.

Dell también puede proporcionar una garantía de hardware adicional; todos los detalles del contrato de usuario final de Dell y los términos de la garantía pueden encontrarse en <https://www.dell.com>, seleccionando tu país en la lista de la parte inferior de la página de "inicio" y luego haciendo clic en el enlace "términos y condiciones" para los términos de usuario final o en el enlace "soporte" para los términos de la garantía.

Para clientes de fuera de EE. UU:

Los productos de la marca Dell que se vendan y utilicen están sujetos a los derechos legales de los consumidores nacionales aplicables, a los términos de cualquier acuerdo de venta al minorista que hayas firmado (que se aplicará entre tú mismo y el minorista) y a los términos de la garantía de Dell. Dell también puede proporcionar una garantía de hardware adicional - los detalles completos de los términos de la garantía de Dell se pueden encontrar en: <https://www.dell.com/terms>, selecciona tu país en la lista que aparece en la parte inferior de la página de "inicio" y, a continuación, haz clic en el enlace "términos y condiciones" o "soporte" para conocer las condiciones de la garantía.

Información de seguridad

 Mantén el volumen óptimo mientras los utilizas. No escuches a un volumen alto durante un periodo prolongado. La exposición prolongada a un volumen alto puede provocar una presión sonora elevada y causar un riesgo de daño auditivo.