

Käyttöopas

S27A70* S32A70*

Tuotteiden väri ja ulkoasu saattavat vaihdella ja teknisiä tietoja voidaan laitteen toiminnan parantamiseksi muuttaa ilman ennakoilmoitusta.

Tämän oppaan tiedot voivat muuttua laadun parantamiseksi ilman erillistä ilmoitusta.

© Samsung

Tämän oppaan tekijänoikeudet omistaa Samsung.

Tämän oppaan käyttäminen tai jäljentäminen osittain tai kokonaisuudessaan ilman Samsung lupaa on kielletty.

Muut kuin Samsung tavaramerkit ovat vastaavien omistajiensa omaisuutta.

Palvelumaksu saatetaan veloittaa seuraavissa tapauksissa:

- (a) Kutsut asentajan paikalle, mutta laitteesta ei löydy vikaa (eli et ole lukenut käyttöopasta).
- (b) Viet laitteen huoltoon, mutta siitä ei löydy vikaa (eli et ole lukenut käyttöopasta).

Sinulle kerrotaan palvelumaksuista ennen asentajan käyntiä.

Sisällysluettelo

Ennen laitteen käyttöä

Turvallisuusohjeet	4
Sähköturvallisuus	4
Asennus	5
Käyttö	6
Puhdistaminen	7
Laitteen oikea käyttöasento	8

Valmistelut

Asennus	9
Jalustan kiinnittäminen	9
Tuotteen siirtämiseen liittyviä varotoimia	10
Laitteen ympärillä olevan tilan tarkistaminen	10
Laitteen kallistusasteen säätäminen	11
Varkaudenestolukko	12
Seinätelineen tekniset ominaisuudet (VESA)	12
Ohjauspaneeli	13
Suorien näppäinten opas	14

Lähdelaitteen kytkeminen ja käyttö

Lue seuraavat ohjeet ennen tuotteen kytkemistä.	15
Portit	16
Tietokoneen kytkeminen ja käyttäminen	17
Kytkeminen HDMI-kaapelilla	17
Kytkeminen HDMI-DVI-kaapelilla	17
Kytkeminen DP-kaapelilla	17
Kuulokkeiden tai nappikuulokkeiden kytkeminen	18
Virran kytkeminen	18
Johtojen asettaminen siististi	19
Optimaalisen tarkkuuden määrittäminen	19
Luettelo näytönohjaimista, joissa on HDR10-tuki	19

Menu

Picture	20
Eye Care	24
PIP/PBP	24
OnScreen Display	26
System	27
Support	30

Ohjelmiston asennus

Easy Setting Box	31
Asennukseen liittyviä rajoituksia ja ongelmia	31
Järjestelmävaatimukset	31
Ohjaimen asentaminen	31

Sisällysluettelo

Vianmääritysopas

Samsungin asiakaspalvelukeskukseen tapahtuvan yhteydenoton edellytykset	32
Tuotteen vianmääritys (näyttöongelma)	32
Tarkkuuden ja taajuuden tarkistaminen	32
Tarkistettavat kohteet	32

Kysymykset ja vastaukset	35
--------------------------	----

Tekniset tiedot

Yleiset	36
---------	----

Vakiosignaali-tilojen taulukko	38
--------------------------------	----

Liite

Vastuu maksullisesta palvelusta (asiakkaan kustannukset)	40
Tuote ei ole viallinen	40
Laitteen vioittuminen johtuu asiakkaasta	40
Muuta	40

WEEE	41
Tuotteen turvallinen hävittäminen (elektroniikka ja sähkölaitteet)	41

Luku 01

Ennen laitteen käyttöä

Turvallisuusohjeet

Varoitus

Ohjeiden noudattamatta jättäminen voi johtaa vakaviin henkilövahinkoihin tai kuolemaan.






Vaara

Ohjeiden noudattamatta jättäminen voi johtaa henkilö- tai omaisuusvahinkoihin.

HUOMAUTUS

SÄHKÖISKUN VAARA. ÄLÄ AVAA.

HUOMAUTUS: ÄLÄ IRROTA KANTTA, SILLÄ SIITÄ VOI AIHEUTUA SÄHKÖISKUN VAARA. (TAI TAKAPANEELIA). LAITTEEN SISÄLLÄ EI OLE KÄYTTÄJÄN HUOLLETTAVISSA OLEVIA OSIA. JÄTÄ HUOLTOTOIMET PÄTEVÄN HUOLTOHENKILÖN TEHTÄVÄKSI.

	Tämä merkki tarkoittaa, että laitteen sisällä on suurjännitettä. On vaarallista koskea millään tavoin tämän laitteen sisäosiin.		AC-jännite: Tähän symboliin liittyvä nimellisjännite on vaihtovirtajännite.
	Tämä merkki tarkoittaa, että laitteen mukana on tärkeitä käyttö- ja huolto-ohjeita.		DC-jännite: Tähän symboliin liittyvä nimellisjännite on tasavirtajännite.
	Luokan II laite: Tämä merkki tarkoittaa, että laite ei edellytä maadoitusta. Jos tätä symbolia ei ole tuotteessa, jossa on sähköjohto, tuotteella ON oltava luotettava yhteys suojaavaan maahan (maadoitus).		Vaara. Tutustu käyttöohjeisiin: Tämä merkki tarkoittaa, että käyttäjän tulisi tutustua käyttöoppaassa oleviin turvallisuustietoihin.

Sähköturvallisuus

Varoitus

- Älä käytä viallista virtajohtoa tai pistoketta tai löystynyttä pistorasiaa.
- Älä kytke montaa laitetta yhteen pistorasiaan.
- Älä kosketa virtapistoketta märin käsin.
- Työnnä virtajohdon pistoke kokonaan paikalleen, jotta se ei irtoa.
- Kytke virtapistoke maadoitettuun pistorasiaan (koskee vain tyyppin 1 eristettyjä laitteita).
- Älä taivuta tai vedä virtajohtoa voimakkaasti. Älä jätä virtajohtoa raskaan esineen alle.
- Älä aseta virtajohtoa tai laitetta lämmönlähteiden lähelle.
- Pyyhi virtapistokkeen piikkien tai pistorasian ympärillä oleva pöly kuivalla liinalla.

Vaara

- Älä irrota virtajohtoa, kun laite on käytössä.
- Käytä vain Samsungin toimittamaa virtajohtoa. Älä käytä virtajohtoa muiden laitteiden kanssa.
- Pidä pistorasian ympäristö esteettömänä.
 - Virtajohto on ongelmantapauksessa irrotettava pistorasiasta, jotta laitteen virransyöttö katkeaa.
- Irrota virtajohto pistorasiasta pitelemällä kiinni pistokkeesta.

Asennus

Varoitus

- Älä aseta kynttilöitä, hyönteiskarkottimia tai savukkeita laitteen päälle. Älä asenna laitetta lämmönlähteiden lähelle.
- Pidä pakkausmuovit poissa lasten ulottuvilta.
 - Lapset voivat tukehtua.
- Älä asenna laitetta epävakaalle tai tärisevälle pinnalle (esimerkiksi epävakaalle hyllylle tai kaltevalle pinnalle).
 - Laite voi pudota ja vahingoittua ja/tai aiheuttaa henkilövahinkoja.
 - Laitteen käyttäminen alueella, jolla on voimakasta tärinää, voi vahingoittaa laitetta tai johtaa tulipaloon.
- Älä asenna laitetta ajoneuvoon tai paikkaan, jossa se joutuu alttiiksi pölylle, kosteudelle (esimerkiksi vesipisaraille), öljylle tai savulle.
- Älä altista laitetta suoralle auringonvalolle äläkä asenna sitä lämmönlähteiden tai kuumien esineiden, esimerkiksi uunin, läheisyyteen.
 - Tämä voi lyhentää laitteen käyttöikää tai johtaa tulipaloon.
- Älä asenna laitetta paikkaan, jossa nuoret lapset pääsevät siihen käsiksi.
 - Laite voi pudota ja vahingoittaa lapsia.
- Ruokaöljy (kuten soijaöljy) voi vahingoittaa laitetta tai vääristää sen muotoa. Suojaa laite öljyltä. Älä asenna laitetta keittiöön tai keittiön liedon lähelle äläkä käytä laitetta näissä paikoissa.

Vaara

- Älä pudota laitetta siirtämisen aikana.
- Älä aseta laitetta ylösalaisin.
- Kun asennat laitteen kaappiin tai hyllylle, varmista, että laitteen alareuna on niiden kanssa samassa tasossa.
 - Laite voi pudota ja vahingoittua ja/tai aiheuttaa henkilövahinkoja.
 - Asenna laite vain oikean kokoisiin kaappeihin tai oikean kokoisille hyllyille.
- Laske laite varovasti.
 - Seurauksena voi olla laitteen vioittuminen tai henkilövahinkoja.
- Laitteen asentaminen epätavalliseen paikkaan (esimerkiksi paikkaan, jossa on paljon hienoa pölyä, kemiallisia aineita, ääriämpötiloja tai paljon kosteutta, tai paikkaan, jossa laite toimii jatkuvasti pitkän aikaa) voi merkittävästi heikentää laitteen suorituskykyä.
 - Ota yhteyttä Samsungin asiakaspalvelukeskukseen, jos haluat asentaa laitteen tällaiseen paikkaan.
- Ennen kuin kasaat laitteen, aseta se tasaiselle lattiapinnalle siten, että näyttöruutu osoittaa alaspäin.
- Samassa sarjassa väri voi vaihdella koon mukaan.

Käyttö

Varoitus

- Laitteessa on korkea jännite. Älä koskaan pura, korjaa tai muuta laitetta itse.
 - Ota yhteyttä Samsungin asiakaspalvelukeskukseen, jos laite vaatii huoltoa.
 - Jos haluat siirtää laitetta, irrota ensin sen kaikki johdot, virtajohto mukaan lukien.
 - Jos laitteesta tulee epätavallista ääntä, palaneen hajua tai savua, irrota virtajohto välittömästi ja ota yhteyttä Samsungin asiakaspalvelukeskukseen.
 - Älä anna lasten roikkua laitteesta tai kiivetä sen päälle.
 - Lapsesi voivat vahingoittua.
 - Jos laite putoaa tai sen kotelo vahingoittuu, katkaise laitteen virta ja irrota virtajohto. Ota sen jälkeen yhteyttä Samsungin asiakaspalvelukeskukseen.
 - Jatkuva käyttö voi aiheuttaa tulipalon tai sähköiskun.
 - Älä jätä raskaita tai lasten pitämiä esineitä (esimerkiksi leluja tai makeisia) laitteen päälle.
 - Laite tai raskaat esineet voivat pudota, kun lapset yrittävät tavoitella leluja tai makeisia, ja seurauksena voi olla vakavia henkilövahinkoja.
 - Katkaise laitteen virta ja irrota virtajohto salamoinnin tai ukkosmyrskyn aikana.
 - Älä pudota esineitä laitteen päälle tai kohdista siihen iskuja.
 - Älä siirrä laitetta vetämällä virtajohdosta tai muista kaapeleista.
 - Vältä kaasuvuodon tapauksessa laitteen tai virtapistokkeen koskettamista. Tuuleta myös alue välittömästi.
 - Älä nosta tai siirrä laitetta vetämällä virtajohdosta tai muista kaapeleista.
 - Älä käytä tai säilytä laitteen lähellä tulenarkoja suihkeita tai palavia aineita.
 - Varmista, että pöytäliinat tai verhot eivät tuki tuuletusaukkoja.
 - Sisäisen lämpötilan kasvaminen voi johtaa tulipaloon.
- Älä aseta metalliesineitä (esimerkiksi syömäpuikkoja, kolikoita tai hiussolkia) tai herkästi syttyviä esineitä (esimerkiksi paperia tai tulitikkuja) laitteeseen (esimerkiksi sen tuuletusaukkoihin tai tulo- ja lähtöportteihin).
 - Katkaise laitteen virta ja irrota virtajohto, jos laitteeseen pääsee vettä tai muita vieraita esineitä. Ota sen jälkeen yhteyttä Samsungin asiakaspalvelukeskukseen.
 - Älä aseta nesteitä sisältäviä esineitä (esimerkiksi maljakoita, ruukkuja tai pulloja) tai metalliesineitä laitteen päälle.
 - Katkaise laitteen virta ja irrota virtajohto, jos laitteeseen pääsee vettä tai muita vieraita esineitä. Ota sen jälkeen yhteyttä Samsungin asiakaspalvelukeskukseen.

Vaara

- Jos jätät pysäytetyn kuvan näkyviin pitkäksi aikaa, näytölle saattaa muodostua jälkikuva tai viallisia kuvapisteitä.
 - Ota virransäästötila tai liikkuva näytönsäästäjä käyttöön, jos et aio käyttää tuotetta pitkään aikaan.
- Irrota virtajohto pistorasiasta, jos et aio käyttää laitetta pitkään aikaan (esimerkiksi loman vuoksi).
 - Pölyn kertyminen ja kuumeneminen voivat aiheuttaa tulipalon, sähköiskun tai sähkövuotoa.
- Käytä laitetta suositellulla tarkkuudella ja taajuudella.
 - Näkösi voi heiketä.
- Älä pitele tuotetta ylösalaisin tai siirrä sitä pitelemällä telineestä.
 - Laitte voi pudota ja vahingoittua tai aiheuttaa henkilövahinkoja.
- Näytön katseleminen liian läheltä pitkän aikaa voi heikentää näköä.
- Älä käytä ilmankostuttimia tai uuneja laitteen lähellä.
- Lepuuta silmiäsi yli 5 minuuttia tai katso kaukasiin kohteisiin laitteen käytön aikana kerran 1 tunnissa.
- Älä kosketa näyttöä, jos laitteen virta on ollut kytkettynä pitkän aikaa, sillä näyttö kuumenee.
- Pidä pienet lisätarvikkeet poissa lasten ulottuvilta.
- Ole varovainen, kun säädät laitteen katselukulmaa tai telineen korkeutta.
 - Kätesi tai sormesi voi juuttua ja vahingoittua.
 - Liiallinen kallistaminen voi johtaa laitteen putoamiseen ja henkilövahinkoihin.
- Älä aseta raskaita esineitä laitteen päälle.
 - Seurauksena voi olla laitteen vioittuminen tai henkilövahinkoja.
- Älä säädä äänenvoimakkuutta liian lujalle, kun käytät korvakuulokkeita.
 - Liian korkea äänenvoimakkuus voi vahingoittaa kuuloa.

Puhdistaminen

Kiiltävien mallien pintaan voi ilmestyä valkoisia tahroja, jos niiden lähellä käytetään ultraäänellä toimivaa ilmankostutinta.

— Ota yhteyttä lähimpään Samsungin asiakaspalvelukeskukseen, jos haluat puhdistaa laitteen sisältä (palvelusta peritään maksu).

Älä paina tuotteen kuvaruutua käsillä tai millään esineillä. Muutoin näyttö voi vahingoittua.

— Ole laitetta puhdistettaessa varovainen, sillä kehittyneiden LCD-näyttöjen paneeli ja ulkopinta naarmuuntuvat helposti.

Noudata seuraavia puhdistusohjeita.

1 Sammuta tuote ja tietokone.

2 Irrota virtajohto laitteesta.

— Pitele virtajohtoa pistokkeesta äläkä kosketa johtoa märin käsin. Muussa tapauksessa seurauksena voi olla sähköisku.

3 Pyyhi tuote puhtaalla, pehmeällä ja kuivalla liinalla.

Kastele pehmeä liina vedellä, kierrä se kuivaksi ja pyyhi sillä sitten tuotteen ulkopinta puhtaaksi.

– Älä puhdistu tuotetta alkoholi-, liuotin- tai tensidipitoisilla aineilla.

– Älä suihkuta vettä tai puhdistusainetta suoraan laitteen päälle.

4 Kytke virtajohto tuotteeseen puhdistamisen jälkeen.

5 Käynnistä tuote ja tietokone.

Laitteen oikea käyttöasento



Käytä laitetta oikeassa työasennossa seuraavalla tavalla:

- Suorista selkäsi.
- Pidä silmät 45–50 cm:n etäisyydellä näytöstä ja suuntaa katseesi hieman alaspäin näyttöön.
- Pidä silmäsi suoraan näytön edessä.
- Säädä katselukulmaa niin, että valo ei heijastu näytöstä.
- Pidä kyynärvartesi kohtisuorassa olkavarsiin nähden ja samassa tasossa kädenselkien kanssa.
- Pidä kyynärpäät suunnilleen suorassa kulmassa.
- Säädä laitteen korkeutta niin, että voit taivuttaa polvesi vähintään 90 asteen kulmaan, pidä kantapääsi maassa ja käsivartesi sydämesi alapuolella.
- Tee silmäharjoituksia tai räpyttele usein, niin silmien väsyminen vähenee.

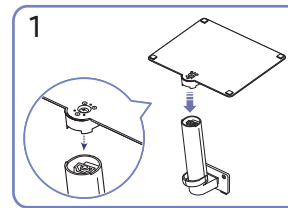
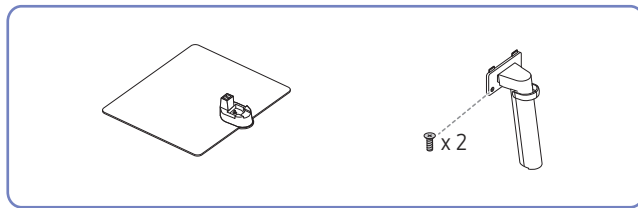
Luku 02

Valmistelut

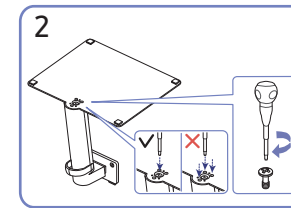
Asennus

Jalustan kiinnittäminen

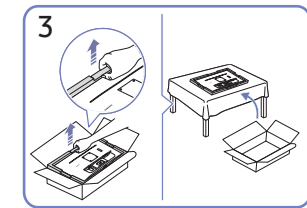
- Ennen kuin kasaat laitteen, aseta se tasaiselle lattiapinnalle siten, että näyttöruutu osoittaa alaspäin.
- Irrotus tapahtuu päinvastaisessa järjestyksessä kuin asennus.



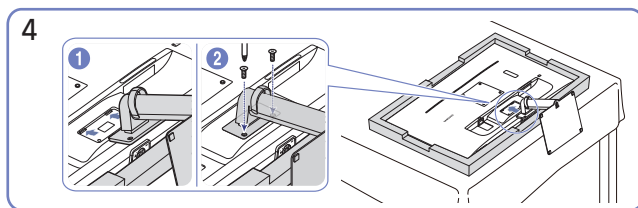
1 Aseta jalustan pohjaosa jalustan kaulaosaan kuvan osoittamaan suuntaan. Varmista, että jalustan kiinnitin on tiukasti paikoillaan.



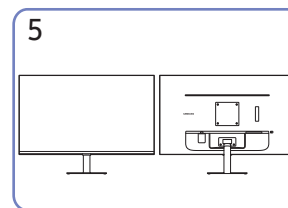
2 Kierrä kiinnitysruuvi jalustan pohjaan täysin kiinni. Kiristä keskellä oleva suuri ruuvi kokoamista varten.



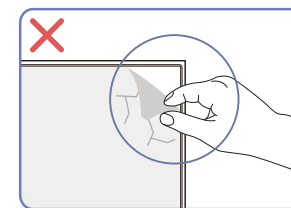
3 Poista kuvan mukaan vaahтомуovipehmuste, ja aseta tuote sitten pöydälle etupuoli lattiaan kohden.



4 Työnnä kasattu jalusta laitteen runkoon nuolen suuntaisesti kuvan osoittamalla tavalla. Kierrä kiinnitysruuvi tiukasti tuotteen rungon alaosaan.



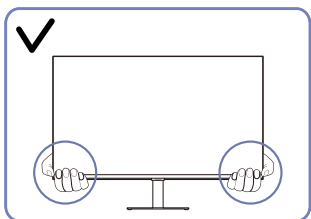
5 Jalustan asennus on valmis.



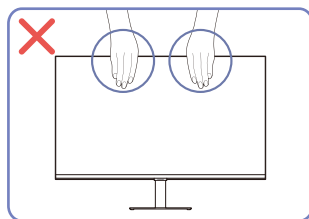
Vaara

Älä poista kalvoa mielivaltaisesti. Jos ohjeita ei noudateta, takuuta voidaan rajoittaa.

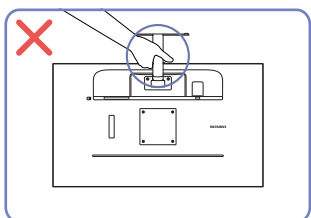
Tuotteen siirtämiseen liittyviä varotoimia



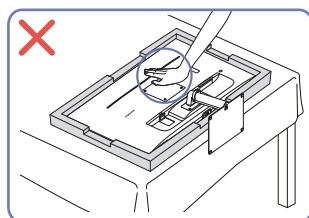
- Pidä kiinni tuotteen alakulmista tai reunoista siirtäessäsi sitä.



- Älä paina kuvaruutua suoraan.
- Älä pidä kiinni kuvaruudusta tuotetta siirtäessäsi.



- Älä kannattele laitetta ylösalaisin pitämällä kiinni vain jalustasta.

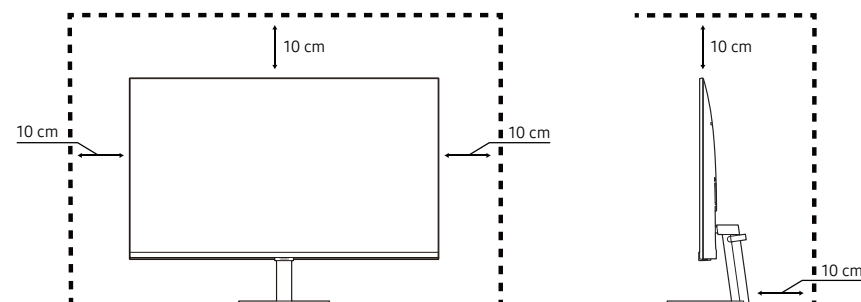


- Älä paina tuotetta alaspäin. Muutoin tuote voi vahingoittua.

Laitteen ympärillä olevan tilan tarkistaminen

Varmista tuotetta sijoittaessasi, että tuuletustilaa jää tarpeeksi. Laitteen sisäisen lämpötilan nouseminen voi aiheuttaa tulipalon ja vaurioittaa laitetta. Jätä tuotteen ympärille tarpeeksi tilaa kuvan mukaisesti, kun asennat tuotteen.

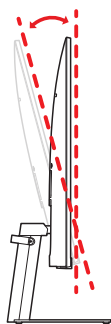
— Laitteen ulkoasu voi vaihdella.



Laitteen kallistusasteen säätäminen

— Osien väri ja muoto voivat olla erilaisia kuin tässä näytettyjen osien. Teknisiä ominaisuuksia voidaan muuttaa laadun parantamiseksi ilman erillistä ilmoitusta.

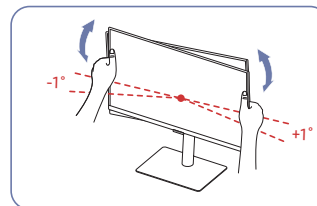
$-2,0^{\circ} (\pm 2,0^{\circ}) \sim 22,0^{\circ} (\pm 2,0^{\circ})$



- Tuotteen kallistusta voi säätää.
- Pidä laitteen alaosasta kiinni ja säädä kallistuskulmaa varovasti.

Vaara

Jos kuvaruutu ei ole suorassa tuotteen kallistuksen säätämisen jälkeen, toimi seuraavasti.

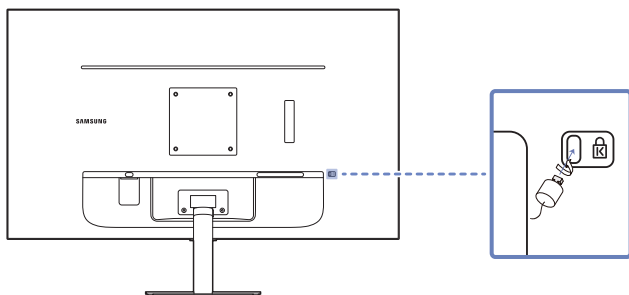


- Tartu kotelon etureunaan kummastakin sivusta ja säädä näytön kulmaa, kunnes kuvaruutu on suorassa. (Varo koskettamasta suoraan LCD-näytön kuvapintaa.)
- Näytön kulmaa voidaan säätää välillä -1° – $+1^{\circ}$.

Varkaudenestolukko

- Varkaudenestolukon ansiosta laitetta voi käyttää turvallisesti julkisilla paikoilla.
- Lukituslaitteen muoto ja lukitustapa voivat olla erilaisia eri valmistajien tuotteissa. Katso lisätietoja lukituslaitteen mukana toimitetuista käyttöoppaista.

Varkaudenestolukon lukitseminen:

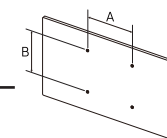


- 1 Kiinnitä varkaudenestolukon kaapeli johonkin painavaan esineeseen, esimerkiksi pöytään.
- 2 Pujota kaapelin pää sen toisessa päässä olevan silmukan läpi.
- 3 Aseta lukituslaite laitteen takana olevaan lukituskiinnikkeeseen.
- 4 Lukitse lukituslaite.
 - Lukituslaitteen voi ostaa erikseen.
 - Katso lisätietoja lukituslaitteen mukana toimitetuista käyttöoppaista.
 - Lukituslaitteita voi ostaa elektroniikka-alan liikkeistä tai Internetistä.

Seinätelineen tekniset ominaisuudet (VESA)

- Asenna seinäteline kiinteälle seinälle kohtisuorassa lattiaan nähden. Pyydä jälleenmyyjältä lisätietoja ennen seinätelineen kiinnittämistä esimerkiksi kipsilevyseinään. Jos tuote asennetaan vinolle seinällä, tuote voi pudota ja aiheuttaa vakavia henkilövahinkoja. Samsungin seinätelineiden mukana tulee yksityiskohtainen asennusopas sekä kaikki tarvittavat osat.
- Älä käytä tavallista pidempiä ruuveja tai ruuveja, jotka eivät täytä VESA-standardia. Liian pitkät ruuvit voivat vaurioittaa tuotteen sisäosia.
- Jos seinätelineessä ei käytetä VESA-standardin täyttäviä ruuveja, ruuvien pituus voi vaihdella seinätelineen ominaisuuksien mukaan.
- Älä ylikiristä ruuveja. Se voi vaurioittaa tuotetta tai aiheuttaa tuotteen putoamisen ja henkilövahinkoja. Samsung ei vastaa tällaisista onnettomuuksista.
- Samsung ei vastaa tuotteen vaurioista tai henkilövahingoista, kun käytetään muita kuin VESA-standardin tai määrittämätöntä seinätelinettä tai kun asiakas ei noudata tuotteen asennusohjeita.
- Tuotetta ei saa asentaa yli 15 asenteen kulmaan.
- Seinätelineiden vakiomitat ovat oheisessa taulukossa.

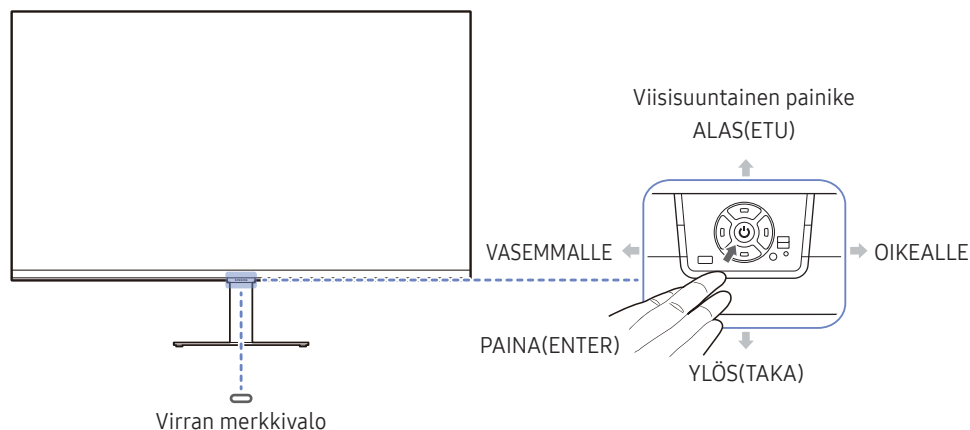
Mallin nimi	VESA-ruuvireikien koko (A × B) millimetreinä	Vakioruuvi	Määrä
S27A70*	100,0 x 100,0	Halkaisija 8 mm, kierreväli	4 kpl.
S32A70*		0,7 × pituus 8 mm	



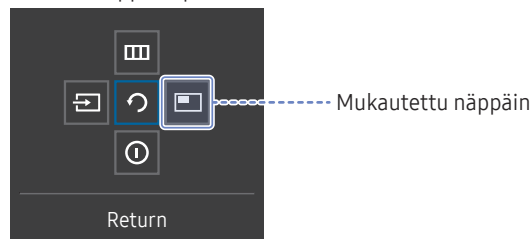
- Älä asenna seinätelinettä tuotteen ollessa käynnissä. Tuloksena voi olla sähköisku ja henkilövahinkoja.

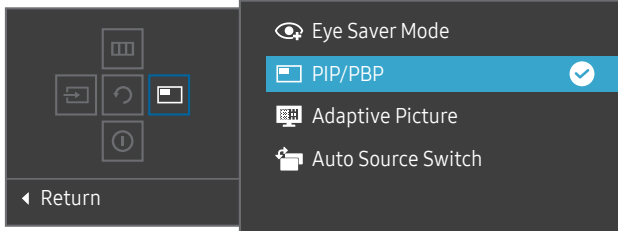
Ohjauspaneeli

Osien väri ja muoto voivat olla erilaisia kuin tässä näytettyjen osien. Teknisiä ominaisuuksia voidaan muuttaa laadun parantamiseksi ilman erillistä ilmoitusta.



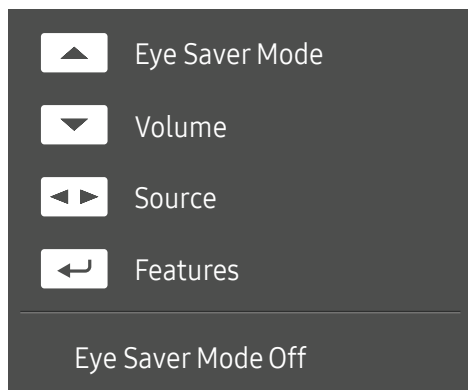
Toimintonäppäinopas



Osat	Kuvaus
Viisisuuntainen painike	Monisuuntainen painike, joka helpottaa siirtymistä.
Virran merkivalo	Tämä merkivalo ilmaisee virtatilan. — Voit valita virran merkivalon toiminnan käyttöön tai pois käytöstä valikkonäytössä. (☰ → System → Power LED On)
Toimintonäppäinopas	Kun haluat käyttää toimintonäppäinopasta, paina viisisuuntaista painiketta näytön ollessa käynnissä. <ul style="list-style-type: none"> Mukautetulla näppäimellä voidaan käyttää Setup Custom Key-kohdassa määritettyä toimintoa suoraan. Setup Custom Key  <p>— Valitse ☰ → System → Setup Custom Key ja muuta mukautettua näppäintä.</p>
Mukautettu näppäin	
Source	Vaihtaa tulolähdettä. Näytön vasempaan yläkulmaan ilmestyy viesti, jos tulolähde on vaihtunut.
Menu	Näyttää pääkuvaruutuvalikon. Jos haluat ottaa valikon lukituksen käyttöön tai poistaa sen käytöstä, siirry seuraavaan vaiheeseen (siirrä viisisuuntaista painiketta oikealle) "Menu"-valikossa ja paina sitten viisisuuntaista painiketta vasemmalle 10 sekunnin ajan, kunnes valikkonäyttö katoaa. Jos valikon lukitus on käytössä, Brightness, Contrast, Eye Saver Mode, Volume ja Information ovat käytettävissä.
Power Off	Sammuttaa tuotteen.
Return	Poistaa valikkosivulta.

Suorien näppäinten opas

— Seuraavat vaihtoehdot tulevat suorien näppäinten oppaaseen, kun tuote käynnistetään tai tulolähde vaihdetaan.



— Suorien näppäinten opasnäytöstä näet, onko **Eye Saver Mode** -toiminto käytössä. (**Off, Low, High**)

— Kun tuotteessa ei näy valikkoa, viisisuuntaista painiketta voidaan käyttää alla kuvatulla tavalla.

- YLÖS: Säädä **Brightness, Contrast, Eye Saver Mode**-asetusta.
- ALAS: Säädä **Volume, Mute**-asetusta.
- VASEN/OIKEA: Säädä **Source**-asetusta.
- PAINA(ENTER): Näytä toimintonäppäinopas.

Luku 03

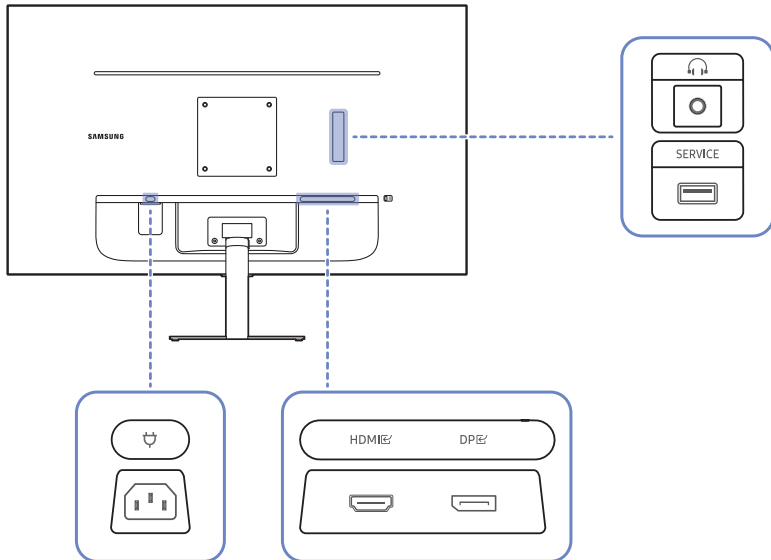
Lähdelaitteen kytkeminen ja käyttö



Lue seuraavat ohjeet ennen tuotteen kytkemistä.

- 1 Ennen tuotteen kytkemistä tarkista toimitetun signaalikaapelin kummankin liittimen muoto sekä tuotteessa ja ulkoisessa laitteessa olevien porttien muoto ja sijainti.
 - 2 Ennen tuotteen kytkemistä varmista, että virtakaapeli on irrotettu sekä tuotteesta että ulkoisesta laitteesta, jotta oikosulku tai ylivirta ei vahingoita tuotetta.
 - 3 Kun kaikki signaalikaapelit on liitetty oikein, liitä virtakaapeli takaisin tuotteeseen ja ulkoiseen laitteeseen.
 - 4 Kun kytkentä on valmis, tutustu tuotteen toimintoihin, varotoimiin ja muihin tuotteen oikean käytön vaatimiin tietoihin lukemalla käyttöoppaat.
- Kytkeeseen käytettävät osat voivat olla erilaisia eri laitteissa.
 - Portit voivat vaihdella tuotekohtaisesti.

Portit

— Käytettävissä olevat toiminnot voivat vaihdella laitteen mallista riippuen. Osien väri ja muoto voivat olla erilaisia kuin tässä näytettyjen osien. Teknisiä ominaisuuksia voidaan muuttaa laadun parantamiseksi ilman erillistä ilmoitusta. Pehdy käyttämäsi laitteeseen.



Liitäntä	Kuvaus
	Yhdistäminen äänilähtölaitteeseen, kuten kuulokkeisiin
SERVICE	Kytke USB-laite.
HDMI	Liitäntä lähdelaitteeseen HDMI- tai HDMI-DVI-kaapelilla.
DP	Liitäntä tietokoneeseen DP-kaapelin avulla
	Kytke tuotteen virtajohto.

Tietokoneen kytkeminen ja käyttäminen

Valitse käyttämällesi tietokoneelle sopiva kytkentätapa.

Kytkeminen HDMI-kaapelilla



- Suosittelemme, että käytät laitteen mukana toimitettua HDMI-kaapelia. Jos sitä ei ole toimitettu, käytä HDMI-kaapeliliitännöissä hyväksyttyä kaapelia. Jos käytät muuta kuin hyväksyttyä HDMI-kaapelia, kuvanlaatu voi heiketä.

Kytkeminen HDMI-DVI-kaapelilla



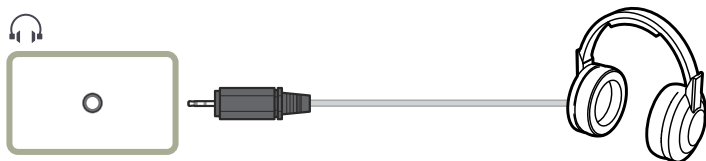
- HDMI-DVI-kaapelia käytettäessä lähelaitte voi aiheuttaa sen, ettei ääntä tueta.
- Paras mahdollinen tarkkuus ei välttämättä ole käytössä HDMI-DVI-kaapelilla.

Kytkeminen DP-kaapelilla

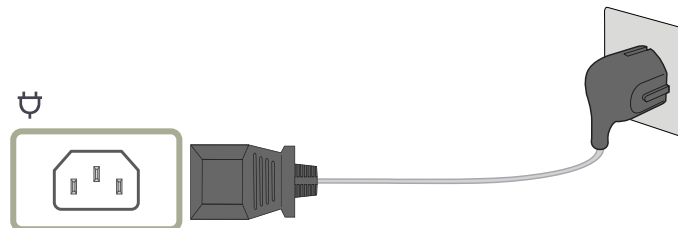


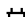
- Suosittelemme, että käytät lisävarusteena toimitettua DP-kaapelia. Jos sitä ei ole toimitettu, käytä enintään 1,5 metrin pituista DP-kaapelia.

Kuulokkeiden tai nappikuulokkeiden kytkeminen



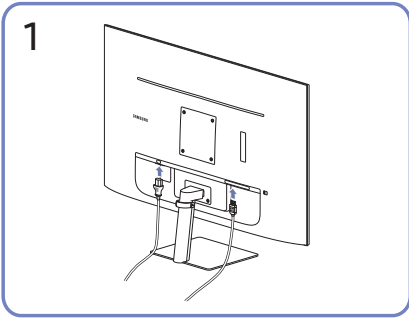
Virran kytkeminen



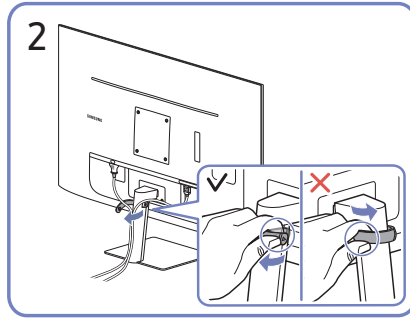
Aloita laitteen käyttö kytkemällä virtajohto virtalähteeseen ja laitteen -liitintään.

— Tulojännite vaihdetaan automaattisesti.

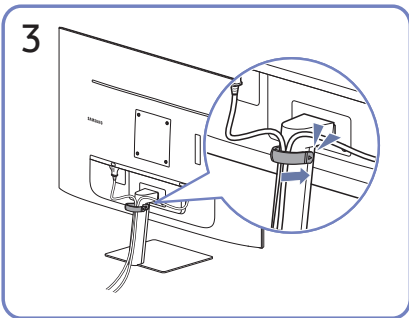
Johtojen asettaminen siististi



1 Liitä vastaavat kaapelit.



2 Vedä JALUSTAN KAAPELIPIDIKEEN oikea puoli irti telineestä. HOLDER-STAND CABLE -kaapelin vasen puoli voi vahingoittua, jos kaapelia vedetään voimakkaasti.



3 Aseta molemmat kaapelit jalustan kaapelipidikkeeseen (JALUSTAN KAAPELIPIDIKE) ja järjestä kaapelit kuvan mukaisesti. Kokoaminen on valmis.

Optimaalisen tarkkuuden määrittäminen

Näyttöön tulee optimaalisen tarkkuuden määrittämistä koskeva tiedottava viesti, kun käynnistät laitteen ensimmäisen kerran hankittuasi sen.

Valitse tiedottavasta viestistä kieli ja tietokoneesta paras mahdollinen tarkkuusasetus.

- Jos optimaalista tarkkuutta ei valita, viesti tulee enintään kolme kertaa määräytyksi ajaksi näyttöön, vaikka laite välillä sammutetaan ja käynnistetään uudelleen.
- Jos haluat määrittää parhaan mahdollisen tarkkuuden tietokoneesi varten, katso (Kysymykset ja vastaukset) → "[Miten tarkkuutta muutetaan?](#)"

Luettelo näytönohjaimista, joissa on HDR10-tuki

HDR10 on käytettävissä vain Windows 10 -järjestelmissä, joiden näytönohjaimessa on Play Ready 3.0 Digital Rights Management -tuki (suojustua HDR-sisältöä varten). Käytä HDR10-sisällöissä alla mainittuja näytönohjaimia.

- Vähintään NVIDIA GeForce 1000 series
- Vähintään AMD Radeon™ RX 400 series
- Vähintään Intel UHD Graphics 600 series

— Laitteistokiihdytettyä 10-bittistä videokoodausta tukevien näytönohjainten käyttäminen on suositeltavaa.

— Käytettävissä olevat toiminnot voivat vaihdella laitteen mallista riippuen. Osien väri ja muoto voivat olla erilaisia kuin tässä näytettyjen osien. Teknisiä ominaisuuksia voidaan muuttaa laadun parantamiseksi ilman erillistä ilmoitusta.

Picture

2.

Picture Mode

3.

Kuvaus

Tämän valikon avulla voit mukauttaa kuvanlaadun tuotteen käyttöympäristöön.

— Tämä valikko ei ole käytettävissä, kun **Eco Saving Plus**-toiminto on käytössä.

— Tämä valikko ei ole käytettävissä, kun **Game Mode**-toiminto on käytössä.

— Tämä valikko ei ole käytettävissä, kun **Eye Saver Mode**-toiminto on käytössä.

— Tämä valikko ei ole käytettävissä, kun **PIP/PBP Mode**-toiminto on käytössä.

PC-tilassa

- **Custom**: Mukauta kontrastia ja kirkkautta tarpeen mukaan.
- **Standard**: Sovita kuvanlaatu asiakirjojen muokkaukseen tai Internetin käyttöön.
- **Cinema**: Sovita näytön kirkkaus ja terävyys videoiden ja DVD-levyjen sisällön katseluun.
- **Dynamic Contrast**: Tasapainota kirkkaus automaattisen kontrastinsäädön avulla.
- **High Bright**: Säädä näytön kirkkaus mahdollisimman suureksi.
- **sRGB**: Määritä värijärjestelmäksi **sRGB**-tila. Tämä on näytön normaalitila.

2.

3.

Kuvaus

AV-tilassa

Kun ulkoinen tulolähde on liitetty HDMI, DP-liitäntään ja **PC/AV Mode** -asetuksena on **AV, Picture Mode**-asetukseksi on neljä automaattista tehtaalla valmiiksi asetettua kuva-asetusta (**Dynamic, Standard, Movie** ja **Custom**). Voit aktivoida asetukseksi **Dynamic, Standard, Movie** tai **Custom**. Voit valita asetukseksi **Custom**, jolloin henkilökohtaiset kuva-asetuksesi palautuvat automaattisesti käyttöön.

- **Dynamic**: Valitse tämä asetukset, kun haluat kuvasta terävemmän kuin **Standard** -tilassa.
- **Standard**: Valitse tämä asetukset, kun ympäristö on kirkas.
- **Movie**: Valitse tämä asetukset, kun ympäristö on pimeä. Asetus säästää virtaa ja estää silmien väsymisen.
- **Custom**: Valitse tämä asetukset, kun haluat säätää kuvaa haluamallasi tavalla.

— Tulolähteen tyyppi on 480p, 576p, 720p tai 1080p, ja tuote näyttää kuvan normaalisti (kaikki mallit eivät tue näitä signaaleja.).

Brightness

Säädä kuvan yleistä kirkkautta. (Välillä: 0–100)

Mitä suurempi arvo, sen kirkkaampi kuva.

— Tämä valikko ei ole käytettävissä, kun **Picture Mode**-asetukseksi on valittu **Dynamic Contrast**.

— Tämä valikko ei ole käytettävissä, kun **Eco Saving Plus**-toiminto on käytössä.

— Tämä valikko ei ole käytettävissä, kun **Eye Saver Mode**-toiminto on käytössä.

Contrast

Säädä kohteiden ja taustan välistä kirkkauseroa. (Välillä: 0–100)

Mitä suurempi arvo, sen enemmän kontrastia ja sen selkeämmin kohteet näkyvät.

— Tämä valikko ei ole käytettävissä, kun **Picture Mode**-asetukseksi on valittu **Cinema, Dynamic Contrast** tai **sRGB**.

— Tämä valikko ei ole käytettävissä, kun **Game Mode**-toiminto on käytössä.

— Tämä valikko ei ole käytettävissä, kun **PIP/PBP Mode**-toiminto on käytössä.

Sharpness

Näytä kohteiden reunat selkeämpinä tai epätarkempina. (Välillä: 0–100)

Mitä suurempi arvo, sen tarkemmat reunat.

— Tämä asetukset ei ole käytettävissä, kun **Picture Mode**-toiminnon tilaksi on valittu **Cinema** tai **Dynamic Contrast**.

— Tämä valikko ei ole käytettävissä, kun **Game Mode**-toiminto on käytössä.

— Tämä valikko ei ole käytettävissä, kun **PIP/PBP Mode**-toiminto on käytössä.

2.

3.

Kuvaus

Color

Säädä näytön värisävyä.

- **Color Tone:** Valitse katselutarpeitasi parhaiten vastaava värisävy.
- **Red:** Säädä punaisen kylläisyytasoja. Arvot lähempänä sataa tarkoittavat suurempaa väri-intensiteettiä.
- **Green:** Säädä vihreän kylläisyytasoja. Arvot lähempänä sataa tarkoittavat suurempaa väri-intensiteettiä.
- **Blue:** Säädä sinisen kylläisyytasoja. Arvot lähempänä sataa tarkoittavat suurempaa väri-intensiteettiä.
- **Gamma:** Säädä valoisuuden keskitasoja.
- **Saturation:** Säädä kylläisyytasoja. Arvot lähempänä sataa tarkoittavat suurempaa väri-intensiteettiä.

— Tämä valikko ei ole käytettävissä, kun **Picture Mode**-asetukseksi on valittu **Cinema, Dynamic Contrast** tai **sRGB**.

— Tämä valikko ei ole käytettävissä, kun **Game Mode**-toiminto on käytössä.

— Tämä valikko ei ole käytettävissä, kun **Eye Saver Mode**-toiminto on käytössä.

— Tämä valikko ei ole käytettävissä, kun **PIP/PBP Mode**-toiminto on käytössä.

Black Level

Jos laitteeseen kytketään esimerkiksi DVD-soitin tai digisovitin HDMI-liitännän kautta, lähdelaitte voi aiheuttaa sen, että kuvan laatu (esimerkiksi kontrasti, väritasapaino ja mustan taso) heikkenee.

Jos näin käy, kuvan laatua voi säätää kohdasta **Black Level**.

- **Normal / Low**

— Tämä toiminto on käytettävissä vain **HDMI**-tilassa.

— Tämä valikko ei ole käytettävissä, kun **PIP/PBP Mode**-toiminto on käytössä.

— **Black Level** ei ehkä ole yhteensopiva joidenkin lähdelaitteiden kanssa.

— **Black Level** -toiminto aktivoidaan vain tietyllä **AV**-tarkkuudella, kuten 480p / 60 Hz, 576p / 50 Hz, 720p / 60 Hz ja 1080p / 60 Hz.

Response Time

Nopeuta paneelin vastausaikaa, jolloin video näyttää entistä eloisammalta ja luonnollisemmalta.

— Käytä **Standard**-tilaa, kun et toista videota tai pelaa peliä.











— Tämä valikko ei ole käytettävissä, kun **PIP/PBP Mode**-toiminto on käytössä.





2.	3.	Kuvaus
Game Mode		<p>Määritä tuotenäytön asetukset pelitilaa varten.</p> <p>Käytä tätä toimintoa, kun pelaat pelejä tietokoneella tai kun pelikonsoli, kuten PlayStation™ tai Xbox™, on kytkettynä.</p> <ul style="list-style-type: none"> — Tämä valikko ei ole käytettävissä, kun Eye Saver Mode-toiminto on käytössä. — Tämä valikko ei ole käytettävissä, kun sRGB-toiminto on käytössä. — Kun tuote sammuu, siirtyy virransäästötilaan tai vaihtaa tulolähdettä, Game Mode -asetukseksi muutetaan Off, vaikka asetuksena olisi On. — Jos haluat pitää Game Mode -toiminnon koko ajan käytössä, valitse Always On. — Tämä valikko ei ole käytettävissä, kun PIP/PBP Mode-toiminto on käytössä.
Screen Ratio		<p>Muuta kuvan kokoa.</p> <ul style="list-style-type: none"> — Tämä valikko ei ole käytettävissä, kun PIP/PBP Mode-toiminto on käytössä. <p>PC-tilassa</p> <ul style="list-style-type: none"> • Auto / Wide <p>AV-tilassa</p> <ul style="list-style-type: none"> • 4:3 / 16:9 / Screen Fit <ul style="list-style-type: none"> — Toiminnon tuki vaihtelee laitteessa olevien porttien mukaan. — Voit muuttaa näytön kokoa Screen Ratio -asetuksella seuraavien ehtojen täytyessä. <ul style="list-style-type: none"> — Tulolähteen tyyppi on 480p, 576p, 720p tai 1080p, ja tuote näyttää kuvan normaalisti (kaikki mallit eivät tue näitä signaaleja). — Tätä asetusta voi käyttää vain vain, jos ulkoinen tulo käyttää HDMI, DP-liitäntää ja kohdan PC/AV Mode asetuksena on AV.
Screen Adjustment		<p>Säädä näytön sijaintia tai paranna kuvan laatua.</p> <ul style="list-style-type: none"> — Tämä valikko ei ole käytettävissä, kun PIP/PBP Mode-toiminto on käytössä. • H-Position: Siirrä näyttöä vasemmalle tai oikealle. • V-Position: Siirrä näyttöä ylös- tai alaspäin. — Kytkeminen HDMI, DP-kaapelilla <ul style="list-style-type: none"> — Tämä valikko on käytettävissä vain, kun AV-tilan Screen Ratio -asetukseksi on valittu Screen Fit. <p>Kun tulosignaalin tyyppi on 480p, 576p, 720p tai 1080p AV-tilassa ja tuote näyttää kuvan normaalisti, voit Screen Fit -valinnalla säätää vaaka- ja pystysijaintia välillä 0–6.</p>

Eye Care

2.	3.	Kuvaus
Adaptive Picture		Optimoi kirkkauden ja takaa parhaan mahdollisen kuvanlaadun reaaliajassa valaistusolosuhteiden ja katsottavan sisällön mukaan. — Tämä asetus on käytettävissä vain silloin, kun Eco Sensor Mode -asetuksena on Off . — Tämä valikko ei ole käytettävissä, kun sRGB -toiminto on käytössä.
Min. Backlight		Minimoi näytön taustavalaistuksen Adaptive Picture -toimintoa käytettäessä. — Tämä valikko ei ole käytettävissä, kun sRGB -toiminto on käytössä.
Eye Saver Mode		Määrittää silmien lepuuttamiselle sopivan kuvanlaadun.

PIP/PBP

2.	3.	Kuvaus
PIP/PBP Mode		Ota PIP/PBP Mode -asetus käyttöön tai poista se käytöstä.
Mode Type		Valitse aliruudun koko ja kuvasuhde. <ul style="list-style-type: none">•  8:9  8:9 /  PIP
Screen Size		Valitse alinäytön koko. <ul style="list-style-type: none">•  /  /  — Tämä asetus on käytettävissä vain silloin, kun Mode Type -asetuksena on PIP .
Screen Position		Valitse aliruudun paikka käytettävissä olevista vaihtoehdoista. <ul style="list-style-type: none">•  /  /  /  — Tämä asetus on käytettävissä vain silloin, kun Mode Type -asetuksena on PIP .

2.	3.	Kuvaus
Sound Source		<p>Määritä näyttö, jonka äänen haluat kuulla.</p> <p>PIP-tilassa</p> <ul style="list-style-type: none"> •  /  <p>PBP-tilassa</p> <ul style="list-style-type: none"> •  / 
Source		Valitse kunkin näytön lähde.
Screen Ratio		<p>Valitse näytössä näytettävän kuvan koko ja kuvasuhde.</p> <p>PC-tilassa</p> <ul style="list-style-type: none"> • Auto / Wide <p>AV-tilassa</p> <ul style="list-style-type: none"> • 4:3 / 16:9 / Screen Fit <p>— Toiminnon tuki vaihtelee laitteessa olevien porttien mukaan.</p> <p>— Voit muuttaa näytön kokoa Screen Ratio -asetuksella seuraavien ehtojen täytyessä.</p> <ul style="list-style-type: none"> — Tulolähteen tyyppi on 480p, 576p, 720p tai 1080p, ja tuote näyttää kuvan normaalisti (kaikki mallit eivät tue näitä signaaleja.). — Tätä asetusta voi käyttää vain vain, jos ulkoinen tulo käyttää HDMI, DP-liitäntää ja kohdan PC/AV Mode asetuksena on AV.
Contrast		Säädä kontrastitasoa. Arvot lähempänä sataa tarkoittavat suurempaa kirkkaiden ja tummien kohtien kontrastia.

OnScreen Display

2.	3.	Kuvaus
Transparency		Säädä valikkoikkunoiden läpinäkyvyyttä.
Position		<ul style="list-style-type: none">• H-Position: Siirrä valikon sijaintia vasemmalle tai oikealle.• V-Position: Siirrä valikon sijaintia ylös- tai alaspäin.
Language		Aseta valikkojen kieli. — Kieliasetusten muutos koskee ainoastaan kuvaruutuvalikkoa.
Display Time		Määritä, miten kauan valikkoikkuna pysyy näytössä, kun sitä ei käytetä.
Display Time Info		Näytä jäljellä oleva aika, kunnes valikkoikkuna katoaa. Valikon näyttöaika voidaan määrittää valikon asetuksissa.
Enlarge		Suurena valikkoalueen kokoa.



System

2.	3.	Kuvaus
DisplayPort Ver.		Valitse käytettävä DisplayPort-versio. — Vääriä asetuksia käytettäessä näyttö voi muuttua tyhjäksi. Tarkista tällöin laitteen tekniset tiedot.
Input Port Ver.		Valitse HDMI-versio. — Tuettava laite ja tarkkuus voivat vaihdella version mukaan. — Kun versiota vaihdetaan, näyttö voi välkkyä. — Jos määrität HDMI Mode -asetukseksi vaihtoehdon 1.4 , joitakin suuria tarkkuuksia ei ehkä tueta HDMI 1.4 -protokollan kaistanleveysrajoituksen takia. — Kun asetus on väärä, näyttö voi olla pimeä. Tarkasta tällöin laitteen tekniset tiedot.
Volume		Muuta Volume -asetusta.
Eco Saving Plus		Eco Saving Plus -toiminto vähentää virrankulutusta valvomalla näyttöpaneelin käyttämän sähkön määrää. <ul style="list-style-type: none">• Off: Ota Eco Saving Plus -toiminto pois käytöstä.• Auto: Virrankulutusta vähennetään automaattisesti noin 10 % nykyiseen asetukseen verrattuna. (Se, kuinka paljon virrankulutus vähenee, vaihtelee näytön kirkkauden mukaan.)• Low: Säästää 25 % energiaa enimmäiskirkkauteen verrattuna.• High: Säästää 50 % energiaa enimmäiskirkkauteen verrattuna. <p>— Tämä valikko ei ole käytettävissä, kun Eye Saver Mode-toiminto on käytössä.</p> <p>— Tämä valikko ei ole käytettävissä, kun Game Mode-toiminto on käytössä.</p> <p>— Tämä valikko ei ole käytettävissä, kun Picture Mode-asetukseksi on valittu Dynamic Contrast.</p>

2.	3.	Kuvaus
Off Timer Plus	Off Timer	<ul style="list-style-type: none"> • Off Timer: Poista Off Timer -tila käytöstä. • Turn Off After: Sammutusajastimen arvoksi voidaan valita 1–23 tuntia. Laite sammuu automaattisesti, kun määrätty aika on kulunut umpeen. <ul style="list-style-type: none"> – Tämä asetus on käytettävissä vain silloin, kun Off Timer -asetuksena on On. <p>— Joillekin alueille tarkoitetuissa laitteissa Off Timer -toiminto on määritetty käynnistymään automaattisesti neljän tunnin kuluttua laitteen virran kytkemisestä. Tämä tehdään virrankäyttömääräysten mukaisesti. Jos et halua ajastimen aktivoituvan, valitse III → System → Off Timer Plus ja määritä Off Timer -asetukseksi Off.</p>
	Eco Timer	<ul style="list-style-type: none"> • Eco Timer: Poista Eco Timer -tila käytöstä. • Eco Off After: Eco Timer -ajastimen voi asettaa välille 10–180 minuuttia. Laite sammuu automaattisesti, kun määrätty aika on kulunut umpeen. <ul style="list-style-type: none"> – Tämä asetus on käytettävissä vain silloin, kun Eco Timer -asetuksena on On.
PC/AV Mode		<p>Valitse PC/AV Mode-asetukseksi AV. Kuvaa suurennetaan.</p> <p>Tästä asetuksesta on hyötyä elokuvia katseltaessa.</p> <p>— Vain tuotteet, joiden näyttöalue on 16:9 tai 16:10, ovat tuettuja.</p>
Auto Source Switch		<p>Kun signaalia ei ole, näyttö siirtyy automaattisesti uuteen yhdistettyyn laitteeseen.</p> <p>— Tätä toimintoa ei välttämättä tueta kaikissa malleissa tai kaikilla alueilla.</p>
Key Repeat Time		<p>Säädä painikkeen vastausnopeutta painiketta painettaessa.</p> <p>Valittavissa ovat Acceleration, 1 sec tai 2 sec. Jos valitaan No Repeat, komento suoritetaan painiketta painettaessa vain kerran.</p>
Power LED On		<p>Ota käyttöön tai poista käytöstä laitteen alareunassa oleva virran merkkivalo määrittämällä asetukset.</p> <ul style="list-style-type: none"> • Working: Virran merkkivalo palaa kun laite on käynnissä. • Stand-by: Virran merkkivalo palaa kun laite on valmiustilassa.

2.	3.	Kuvaus
Accessibility		<p>Voit määrittää helppokäyttötoimintojen asetukset.</p> <ul style="list-style-type: none">• High Contrast: Lisää asetusvalikon tekstin ja taustan välistä kontrastia.• Grayscale: Muuta näytön värisävy mustavalkoiseksi.• Color Inversion: Käännä asetusvalikon värit. Valkoisesta tulee mustaa, mustasta tulee valkoista ja muut värit käännetään RGB-väriarvojen mukaisesti.
Setup Custom Key		Määritä mukautettu näppäin niin, että valittu toiminto voidaan ottaa käyttöön suoraan.
Eco Sensor Mode		Optimoi kirkkauden reaaliajassa valaistusympäristön mukaan.

Support

2.	3.	Kuvaus
Self Diagnosis		Suorita tämä testi, jos näytön kuvassa on ongelma. <ul style="list-style-type: none">— Älä koskaan katkaise virtaa tai vaihda tulolähdettä itsetestauksen aikana. Jos mahdollista, älä keskeytä testausta.
Software Update		<p>Voit päivittää ohjelmiston USB-laitteessa olevan päivitystiedoston avulla.</p> <ol style="list-style-type: none">1 Tallenna Samsung sivustosta (http://www.samsung.com/sec) lataamasi (.bin-muotoinen) päivitystiedosto USB-laitteeseen.2 Liitä USB-laite näytön SERVICE-porttiin. Valitse  → Support → Software Update.3 Jatka päivitystä noudattamalla näytön ohjeita.4 Kun tuote on sammunut ja käynnistynyt sitten uudelleen automaattisesti päivityksen jälkeen, sammuta tuote.5 Irrota virtajohto pistorasiasta ja kytke johto sitten uudelleen sammuttamisen jälkeen. <ul style="list-style-type: none">— Kun haluat tehdä ohjelmistopäivityksen USB-laitteen avulla, alusta ensin USB-laite FAT32-muotoon.— Kun teet päivityksen USB-laitteen avulla, käytä laitetta, jonka versio on USB 3.0 tai vanhempi.— Kun teet päivityksen, varmista, että juurihakemistoon on tallennettu vain yksi BIN-tiedosto (.bin).— Jos ilmoitus No USB devices detected. Please check and try again. tulee näyttöön, syynä on todennäköisesti jokin seuraavista.<ul style="list-style-type: none">— USB-laitetta ei ole liitetty SERVICE-porttiin.— Liitetyssä USB-laitteessa olevien tiedostojen muoto on epäyhteensopiva.— Liitetyssä USB-laitteessa ei ole kelvollisia päivitystiedostoja. (Muistiin ei ole tallennettu päivitystiedostoja, tai tiedostonimet ovat väärinä.)— Päivitys ei käynnisty, jos ladattu ohjelmisto ei vastaa näyttöön asennettua ohjelmistoa. Voit tarkistaa ohjelmiston yhdenmukaisuuden valitsemalla  → Support → Information.— Älä sammuta tuotetta, ennen kuin päivitys on tehty. Älä myöskään keskeytä päivitystä. Yleensä tuote palaa edelliseen versioon, jos päivitys keskeytyy.— Näyttö voi vilkkua tai sen väri voi muuttua USB-päivityksen aikana, mutta tämä ei ole näytön virhe. Koska ohjelmistopäivitys suoritetaan normaalisti, odota, kunnes päivitys on suoritettu loppuun.
Information		Voit tarkastella nykyisiä ohjelmistotietoja. Tiedot näkyvät näytössä.
Reset All		Palauta laitteen kaikki asetukset oletusarvoisiksi tehdasasetuksiksi.

Luku 05

Ohjelmiston asennus

Easy Setting Box



Easy Setting Box -toiminnon avulla voit jakaa tuotteessa näkyvän kuvan osiin.

Voit asentaa Easy Setting Box -ohjelmiston uusimman version lataamalla sen Samsungin sivustosta (<http://www.samsung.com>).

- Ohjelmisto ei välttämättä toimi oikein, jos et käynnistä tietokonetta uudelleen asennuksen jälkeen.
- Tietokoneen käyttöjärjestelmä ja käytettävän laitteen ominaisuudet voivat aiheuttaa sen, että Easy Setting Box -kuvake ei tule näkyviin.
- Jos kuvake ei ilmesty näytölle, paina F5-painiketta.

Asennukseen liittyviä rajoituksia ja ongelmia

Easy Setting Box-ohjelman asennukseen voivat vaikuttaa sellaiset tekijät kuten käytettävä videokortti, emolevy tai verkkoympäristö.

Järjestelmävaatimukset

Käyttöjärjestelmä	Laitteisto
<ul style="list-style-type: none">• Windows 7 32Bit/64Bit• Windows 8 32Bit/64Bit• Windows 8.1 32Bit/64Bit• Windows 10 32Bit/64Bit	<ul style="list-style-type: none">• Vähintään 32 Mt muistia• Vähintään 60 Mt vapaata levytilaa

Ohjaimen asentaminen

Voit asentaa laiteohjaimen uusimman version lataamalla sen Samsung sivustosta (<http://www.samsung.com>).

- Voit asettaa laitteen tarkkuuden ja taajuuden optimaaliseksi asentamalla laitteen ohjaimet.

Luku 06

Vianmääritysopas

Samsungin asiakaspalvelukeskukseen tapahtuvan yhteydenoton edellytykset

— Testaa laite alla kuvatulla tavalla, ennen kuin soitat Samsungin asiakaspalveluun. Jos ongelma ei ratkea, ota yhteyttä Samsungin asiakaspalveluun.

Tuotteen vianmääritys (näyttöongelma)

Jos tuotteen näytössä ilmenee jokin ongelma, varmista tuotteen oikea toiminta suorittamalla [Self Diagnosis](#).

Tarkkuuden ja taajuuden tarkistaminen

Jos valitset tarkkuuden, jota ei tueta (katso [Vakiosignaalitylojen taulukko](#)), **Not Optimum Mode** -viesti voi tulla näkyviin hetkeksi tai näyttö ei ehkä näy oikein.

— Näytettävä tarkkuus voi vaihdella tietokonejärjestelmän asetusten ja kaapelien mukaan.

Tarkistettavat kohteet

Asennusongelma

Näytön kaikissa reunoissa näkyy tyhjää tilaa, kun HDMI- tai HDMI-DVI-kaapeli kytketään tuotteeseen ja tietokoneeseen.

Näytöllä näkyvä tyhjä tila ei johdu tuotteesta.

Näytöllä näkyvä tyhjä tila johtuu tietokoneen näyttönohjaimesta. Ratkaise ongelma säätämällä näytön kokoa näyttönohjaimen HDMI- tai DVI-asetuksista.

Jos näyttönohjaimen asetusvalikossa ei ole näytön koon asetusvaihtoehtoa, päivitä näyttönohjaimen ohjain sen viimeisimpään versioon.

(Jos haluat lisätietoja siitä, kuinka näytön asetuksia säädetään, ota yhteyttä näyttönohjaimen tai tietokoneen valmistajaan.)

Näyttöongelma

Virran merkkivalo ei pala. Näyttöpääte ei käynnisty.

Tarkista, että virtajohto on liitetty oikein.

Jos tuotteen näytössä ilmenee jokin ongelma, varmista tuotteen oikea toiminta suorittamalla [Self Diagnosis](#).

Näyttöön tulee **Check the cable connection and the settings of the source device.** -viesti.

Varmista, että kaapeli on kytketty kunnolla laitteeseen.

Tarkista, että laitteeseen kytketyn toisen laitteen virta on päällä.

Tarkista **PC/AV Mode** -tila. (□□□ → **System** → **PC/AV Mode** → **DisplayPort: PC** tai **AV / HDMI: PC-** tai **AV.**)

Määritä liitetty **HDMI-** tai **DisplayPort** -versio. (**HDMI: □□□** → **System** → **Input Port Ver.** → **1.4** tai **2.0**, **DisplayPort: □□□** → **System** → **DisplayPort Ver.** → **1.1** tai **1.2↑**)

Not Optimum Mode tulee näyttöön.

Tämä viesti tulee näyttöön, kun näytönohjaimen signaali ylittää laitteen enimmäistarkkuuden tai -taajuuden.

Muuta enimmäistarkkuutta ja -taajuutta laitteen suorituskyvyn mukaan vakiosignaalitylojen taulukon perusteella ([s.38](#)).

Näytön kuva on vääristynyt.

Tarkista laitteen johdon kytkentä.

Kuva ei ole selkeä. Kuva on epätarkka.

Irrota kaikki lisävarusteet (videojatkajohdot yms.) ja yritä uudelleen.

Aseta tarkkuus ja taajuus suositelluille tasoille.

Kuva tuntuu epävakaalta ja se värisee. Kuvassa on varjoja tai näyttöön jää jälkikuvia.

Tarkista, että tietokoneen tarkkuus ja taajuus ovat laitteen tukemalla alueella. Muuta asetuksia tarvittaessa. Katso lisätietoja tämän käyttöohjeen vakiosignaalitylojen taulukosta ([s.38](#)) ja tuotteen **Information**-valikosta.

Näyttö on liian kirkas. Näyttö on liian tumma.

Säädä kohtien **Brightness** ja **Contrast** asetukset.

Kuvan värit eivät näy normaaleina.

Muuta **Color**-asetuksia.

Kuvan väreissä on varjoja ja ne näkyvät vääristyneinä.

Muuta **Color**-asetuksia.

Valkoinen ei näytä valkoiselta.

Muuta **Color**-asetuksia.

Näytössä ei näy kuvaa, ja virran merkkivalo vilkkuu 0,5–1 sekunnin välein.

Varmista, että laitteen ja tietokoneen välinen kaapeli on kytketty oikein ja että liittimet ovat tukevasti paikoillaan.

Palaa edelliseen ikkunaan hiirellä tai painamalla mitä tahansa näppäimistön näppäintä.

Laitte on virransäästötilassa.

Teksti on epäselvä.

Jos käyttöjärjestelmä on Windows (esimerkiksi Windows 7, Windows 8, Windows 8.1 tai Windows 10):
Valitse **Ohjauspaneeli** → **Fontit** → **Muokkaa ClearType**-tekstiä ja muuta asetukseksi **Ota ClearType käyttöön**.

Videon toisto on epätasaista.

Suurten teräväpiirtoisten videotiedostojen toisto voi olla epätasaista. Syynä voi olla se, että videotoistinta ei ole optimoitu tietokoneresurssia varten.

Yritä toistaa tiedosto toisella videosoittimella.

Ääniongelma

Ääni ei kuulu.

Tarkista uudelleen, että kuulokkeet tai nappikuulokkeet on liitetty oikein, ja/tai säädä äänenvoimakkuutta.

Tarkista äänenvoimakkuus.

Tarkista, onko laitteen tai lähdelaitteen ääni mykistetty.

Äänenvoimakkuus on liian hiljainen.

Säädä äänenvoimakkuutta.

Jos äänenvoimakkuus on edelleenkin liian hiljainen, vaikka olet säätänyt äänenvoimakkuuden korkeimmalle mahdolliselle tasolle, säädä tietokoneen äänikortin tai ohjelmiston äänenvoimakkuutta.

Kuva näkyy, mutta ääntä ei kuulu.

Ääntä ei kuulu, jos tulolaite on kytketty HDMI-DVI- tai DVI-kaapelilla.

Kytke laite HDMI- tai DP-kaapelilla.

Lähdelaitteen ongelma

Tietokoneen käynnistyessä kuuluu piippaus.

Jos tietokoneen käynnistyessä kuuluu piippaus, kone tulee viedä huoltoon.

Kysymykset ja vastaukset

— Lisätietoja säädöistä on tietokoneen tai näytönohjaimen käyttöoppaassa.

Miten taajuutta muutetaan?

Säädä taajuus näytönohjaimen asetuksista.

- Windows 7: Valitse Ohjauspaneeli → Ulkoasu ja mukauttaminen → Näyttö → Näytön tarkkuus → Lisäasetukset → Näyttölaite ja säädä Näytön virkistystaajuus -asetusta Näytön asetukset -kohdassa.
- Windows 8(Windows 8.1): Valitse Asetukset → Ohjauspaneeli → Ulkoasu ja mukauttaminen → Näyttö → Näytön tarkkuus → Lisäasetukset → Näyttölaite ja säädä Virkistystaajuus-asetusta Näytön asetukset -kohdassa.
- Windows 10: Valitse Asetukset → Järjestelmä → Näyttö → Näytön lisäasetukset → Näytä sovittimen ominaisuudet → Näyttölaite ja säädä Virkistystaajuus-asetusta Näytön asetukset -kohdassa.

Miten tarkkuutta muutetaan?

- Windows 7: Valitse Ohjauspaneeli → Ulkoasu ja mukauttaminen → Näyttö → Näytön tarkkuus → Säädä tarkkuutta.
- Windows 8(Windows 8.1): Valitse Asetukset → Ohjauspaneeli → Ulkoasu ja mukauttaminen → Näyttö → Säädä tarkkuutta ja muuta tarkkuutta.
- Windows 10: Valitse Asetukset → Järjestelmä → Näyttö → Näytön lisäasetukset ja muuta tarkkuutta.

Miten virransäästötila asetetaan?

- Windows 7: Valitse Ohjauspaneeli → Ulkoasu ja mukauttaminen → Mukauttaminen → Näytönsäästäjän asetukset → Virranhallinta-asetukset tai käytä tietokoneen BIOS-asetuksia.
 - Windows 8(Windows 8.1): Valitse Asetukset → Ohjauspaneeli → Ulkoasu ja mukauttaminen → Mukauta → Näytönsäästäjän asetukset → Virranhallinta-asetukset tai käytä tietokoneen BIOS-asetuksia.
 - Windows 10: Valitse Asetukset → Mukauttaminen → Lukitusnäyttö → Näytön aikakatkaisun asetukset → Virta ja lepotila tai käytä tietokoneen BIOS-asetuksia.
-

Luku 07

Tekniset tiedot

Yleiset

Mallin nimi	S27A70*	S32A70*
Koko	Luokka 27 (26,9 tuumaa / 68,4 cm)	Luokka 32 (31,5 tuumaa / 80,0 cm)
Näyttöalue	596,736 mm (V) x 335,664 mm (P)	697,306 mm (V) x 392,234 mm (P)
Kuvapistetiheys	0,1554 mm (V) x 0,1554 mm (P)	0,18159 mm (V) x 0,18159 mm (P)
Enimmäispikselikello	594 MHz (HDMI) 533,25 MHz (DisplayPort)	594 MHz (HDMI) 533,25 MHz (DisplayPort)
Virtalähde	AC100-240V~ 50/60Hz Tarkista tiedot laitteen takana olevista merkinnöistä, sillä eri maissa käytetään erilaisia vakiojännitteitä.	
Signaaliliittimet	HDMI, DisplayPort	
Ympäristöolosuhteet	Käyttö Lämpötila: 10–40 °C (50–104 °F) Kosteus: 10–80 %, tiivistymätön Säilytys Lämpötila: -20–45 °C (-4–113 °F) Kosteus: 5–95 %, tiivistymätön	

- Kytke ja käytä

Tuotetta voidaan käyttää minkä tahansa kytke ja käytä -yhteensopivan järjestelmän kanssa. Kaksisuuntainen tiedonsiirto tuotteen ja tietokonejärjestelmän kanssa optimoi tuotteen asetukset. Tuote asennetaan automaattisesti. Voit kuitenkin halutessasi muokata asetuksia.

- Näytön pisteet (kuvapisteeet)

Tämän LCD-näytön valmistustavasta johtuen noin yksi kuvapiste miljoonasta (1 ppm) saattaa näkyä näytöllä kirkkaampana tai tummempana. Tämä ei vaikuta laitteen suorituskykyyn.

- Teknisiä ominaisuuksia voidaan muuttaa laadun parantamista varten ilman erillistä ilmoitusta.

- Lisätietoja laitteiden ominaisuuksista on Samsung verkkosivustossa.

- Voit selvittää Euroopan energiamerkintöjen tuotetietokannan (EPREL) energiamerkintätiedot osoitteesta https://eprel.ec.europa.eu/qr/***** jossa ***** on tuotteen EPREL-rekisteröintinumero. Löydät rekisteröintinumeron tuotteen energialuokitustarrasta.

Vakiosignaalitylojen taulukko

Mallin nimi	S27A70* / S32A70*	
Synkronointi	Vaakataajuus	30~135 kHz
	Pystytaajuus	30 ~ 75 Hz
Tarkkuus	Optimaalinen tarkkuus	3840 x 2160 / 30 Hz (HDMI 1.4)
	Enimmäistarkkuus	3840 x 2160 / 60 Hz (HDMI 2.0, DisplayPort)

Jos tietokoneesta lähetetään signaali, joka kuuluu seuraaviin vakiosignaalityloihin, näyttöä säädetään automaattisesti. Jos tietokone ei lähetä vakiosignaalia, näyttö saattaa näkyä tyhjänä, vaikka virran merkkivalo palaa. Jos näin käy, säädä asetuksia oheisen taulukon tietojen ja tietokoneen näyttönohjaimen käyttöoppaan ohjeiden mukaisesti.

Tarkkuus	Vaakataajuus (kHz)	Pystytaajuus (Hz)	Pikselikello (MHz)	Tahdistuksen polaarisuus (H/V)	Liitäntä	
					HDMI IN	DP IN
IBM, 720 x 400	31,469	70,087	28,322	-/+	0	0
VESA, 640 x 480	31,469	59,940	25,175	-/-	0	0
MAC, 640 x 480	35,000	66,667	30,240	-/-	0	0
VESA, 640 x 480	37,861	72,809	31,500	-/-	0	0
VESA, 640 x 480	37,500	75,000	31,500	-/-	0	0
VESA, 800 x 600	35,156	56,250	36,000	+/+	0	0
VESA, 800 x 600	37,879	60,317	40,000	+/+	0	0
VESA, 800 x 600	48,077	72,188	50,000	+/+	0	0
VESA, 800 x 600	46,875	75,000	49,500	+/+	0	0
MAC, 832 x 624	49,726	74,551	57,284	-/-	0	0
VESA, 1024 x 768	48,363	60,004	65,000	-/-	0	0
VESA, 1024 x 768	56,476	70,069	75,000	-/-	0	0
VESA, 1024 x 768	60,023	75,029	78,750	+/+	0	0
VESA, 1152 x 864	67,500	75,000	108,000	+/+	0	0
MAC, 1152 x 870	68,681	75,062	100,000	-/-	0	0
VESA, 1280 x 720	45,000	60,000	74,250	+/+	0	0
VESA, 1280 x 800	49,702	59,810	83,500	-/+	0	0

Tarkkuus	Vaakataajuus (kHz)	Pystytaajuus (Hz)	Pikselikello (MHz)	Tahdistuksen polaarisuus (H/V)	Liitäntä	
					HDMI IN	DP IN
VESA, 1280 x 1024	63,981	60,020	108,000	+/+	0	0
VESA, 1280 x 1024	79,976	75,025	135,000	+/+	0	0
VESA, 1440 x 900	55,935	59,887	106,500	-/+	0	0
VESA, 1600 x 900	60,000	60,000	108,000	+/+	0	0
VESA, 1920 x 1080	56,250	50,000	148,500	+/+	0	-
VESA, 1680 x 1050	65,290	59,954	146,250	-/+	0	0
VESA, 1920 x 1080	67,500	60,000	148,500	+/+	0	0
VESA, 2560 x 1440	88,787	59,951	241,500	+/-	0	0
VESA, 3840 x 2160	67,500	30,000	297,000	+/+	0	0
VESA, 3840 x 2160	133,313	59,997	533,250	+/-	0	0

— Vaakataajuus

Yhden, näytön oikeasta reunasta vasempaan vaakatasossa ulottuvan juovan pyyhkäisyyn kuluva aikaa sanotaan vaakasykliksi. Kääntäen verrannollinen määrä vaakasyklejä on nimeltään vaakataajuus. Vaakataajuus ilmaistaan kilohertseinä, kHz.

— Pystytaajuus

Luonnollinen kuva muodostetaan toistamalla samaa kuvaa kymmeniä kertoja sekunnissa. Toistotiheyttä kutsutaan "pystytaajuudeksi" tai "virkistystaajuudeksi", ja sen mittayksikkönä on Hz.

— Tämän laitteen voi sen teknisten ominaisuuksien vuoksi asettaa vain yhteen tarkkuuteen kullekin näyttöruudun koolle ihanteellisen kuvanlaadun saavuttamiseksi. Muun kuin suositellun tarkkuuden käyttö voi heikentää kuvanlaatua. Jotta näin ei kävisi, suosittelemme, että valitset tuotteelle suositellun ihannetarkkuuden.

— Joidenkin yllä olevassa taulukossa olevien tarkkuuksien käytettävyys voi vaihdella näytönohjaimen teknisten ominaisuuksien mukaan.

Vastuu maksullisesta palvelusta (asiakkaan kustannukset)

— Palvelua pyydettyäessä voimme seuraavissa tapauksissa takuusta huolimatta veloittaa maksun huoltoteknikon käynnistä.

Tuote ei ole viallinen

Tuotteen puhdistaminen, säätäminen, selittäminen, uudelleenasennus jne.

- Huoltoteknikkoa pyydetään antamaan laitteen käyttöön liittyviä ohjeita tai hän säätää asetuksia laitetta purkamatta.
- Vika johtuu ulkoisista ympäristötekijöistä (Internet, antenni, langallinen signaali jne).
- Tuote asennetaan uudelleen tai uusia laitteita kytketään sen jälkeen, kun ostettu laite on asennettu ensimmäisen kerran.
- Tuote asennetaan uudelleen sen siirtämiseksi toiseen paikkaan tai toiseen taloon.
- Asiakas pyytää ohjeita siitä, miten tuotetta käytetään toisen valmistajan tuotteen kanssa.
- Asiakas pyytää ohjeita siitä, miten verkkoa tai toisen valmistajan ohjelmaa käytetään.
- Asiakas pyytää ohjelmiston asentamista ja asetusten määrittämistä laitetta varten.
- Huoltoteknikko poistaa laitteen sisällä olevan pölyn tai vieraat esineet.
- Asiakas pyytää asennusta ostettuaan laitteen ostoskanavalta tai verkosta.

Laitteen vioittuminen johtuu asiakkaasta

Laitteen vioittuminen johtuu virheellisestä käsittelystä tai korjauksesta.

Laitteen vioittuminen johtuu

- ulkoisesta iskusta tai putoamisesta
- muiden kuin Samsungin hyväksymien tarvikkeiden tai erikseen myytävien tuotteiden käytöstä
- muun kuin Samsung Electronics Co., Ltd:n ulkoistuspalveluyrityksen insinöörin tai kumppanin suorittamasta korjauksesta
- asiakkaan suorittamasta laitteen muutoksesta tai korjauksesta
- käytöstä virheellisellä jännitteellä tai luvattomia sähköliitäntöjä käyttäen
- käyttöoppaan varoitusten noudattamatta jättämisestä.

Muuta

- Jos luonnonvoimat vikaannuttavat tuotteen. (esimerkiksi salama, tulipalo, maanjäristys tai tulvavahinko)
- Kulutustarvikkeet (akku, väriaine, loistelamppu, pää, tärytin, lamppu, suodatin, nauha jne.) ovat kuluneet loppuun.

— Asiakkaalta voidaan periä palvelumaksu, jos hän pyytää huoltoa, vaikka laite ei ole vioittunut. Lue siis käyttöopas ensin.

WEEE

Tuotteen turvallinen hävittäminen (elektroniikka ja sähkölaitteet)



(Jätteiden lajittelua käyttävät maat)

Oheinen merkintä tuotteessa, lisävarusteissa tai käyttöohjeessa merkitsee, että tuotetta tai lisävarusteina toimitettavia sähkölaitteita (esim. laturia, kuulokkeita tai USB kaapelia) ei saa hävittää kotitalousjätteen mukana niiden käyttöiän päätyttyä. Virheellisestä jätteenkäsittelystä ympäristölle ja terveydelle aiheutuvien haittojen välttämiseksi tuote ja lisävarusteet on eroteltava muusta jätteestä ja kierrätettävä kestävän kehityksen mukaista uusiokäyttöä varten.

Kotikäyttäjät saavat lisätietoja tuotteen ja lisävarusteiden turallisesta kierrätyksestä ottamalla yhteyttä tuotteen myyneeseen jälleenmyyjään tai paikalliseen ympäristöviranomaiseen.

Yrityskäyttäjien tulee ottaa yhteyttä tavarantoimittajaan ja selvittää hankintasopimuksen ehdot. Tuotetta tai sen lisävarusteita ei saa hävittää muun kaupallisen jätteen seassa.