



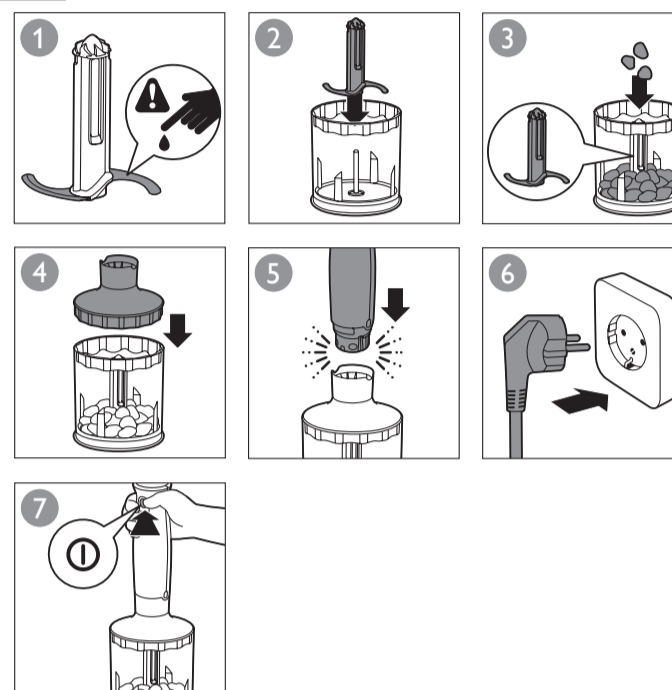
User manual

PHILIPS

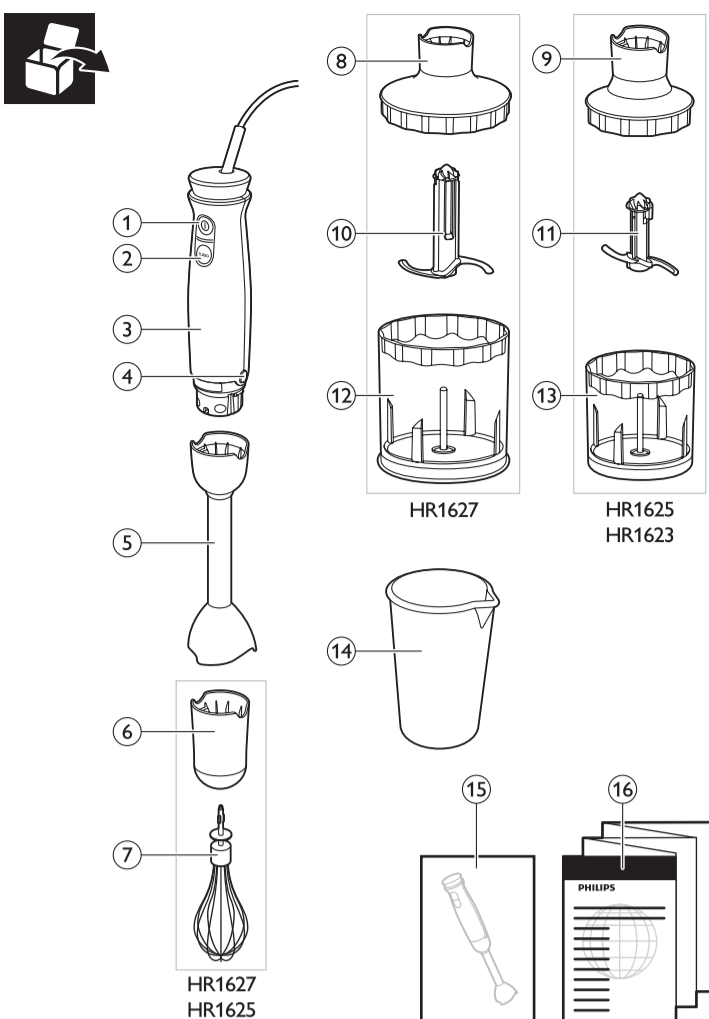
HR1625, HR1623



HR1627



	HR1627	HR1625	HR1623	HR1621

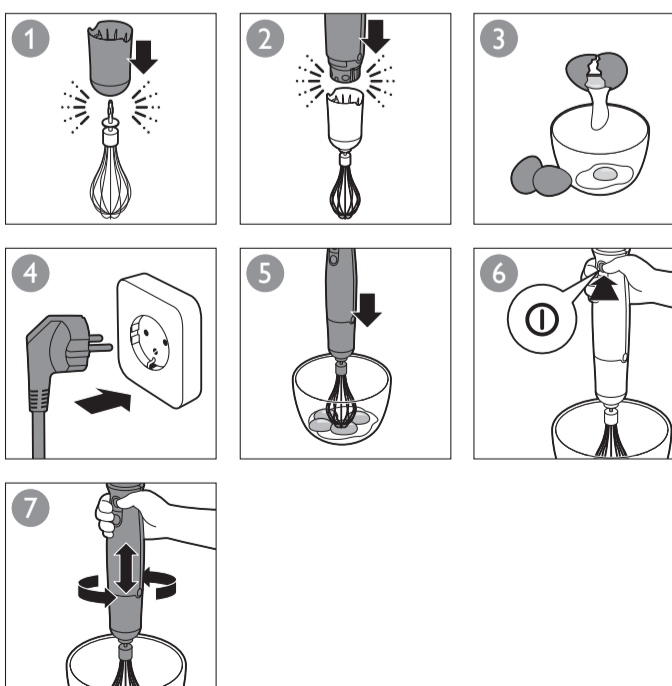


	100-200 g	30 sec.	TURBO	
	100-400 ml	60 sec.		
	100-500 ml	60 sec.		
	100-1000 ml	60 sec.		
	250 ml	70-90 sec.	TURBO	
	4 x	120 sec.	TURBO	

	100 g	5 x 1 sec.		
	120 g	5 sec.	TURBO	
	20 g	5 x 1 sec.		
	50-100 g	15 sec.	TURBO	
	100 g	20 sec.	TURBO	
	200 g	5 x 1 sec.		
	200 g	10 sec.	TURBO	
	30 g	5 x 1 sec.		
	200 g	15 sec.	TURBO	
	200 g	30 sec.	TURBO	
	100 g	20 sec.	TURBO	
	80 g	30 sec.	TURBO	



HR1627, HR1625



الوصية
مقدمة
هنيئاً لك على شراء هذا المنتج ومرحباً في عالم Philips! لاستعادة الكاملة من الدعم الذي تقدمه Philips، سجل منتجك على www.philips.com/welcome .
وصف عام
1 زر التريو 2 زر التشغيل 3 وحدة المونور 4 زر التحرير 5 الخلاط القضي 6 وحدة إزارة الخفاقة (طراز HR1625/HR1627 فقط) 7 الخفاقة (طراز HR1625/HR1627 فقط) 8 غطاء المفرمة الكبيرة (طراز HR1627 فقط) 9 غطاء المفرمة الصغيرة (طراز HR1625/HR1623 فقط) 10 وحدة شفرات المفرمة الكبيرة (طراز HR1627 فقط) 11 وحدة شفرات المفرمة الصغيرة (طراز HR1625/HR1623 فقط) 12 سلطانية المفرمة الكبيرة (طراز HR1627 فقط) 13 سلطانية المفرمة الصغيرة (طراز HR1625/HR1623 فقط) 14 الإناء 15 دليل المستخدم 16 كتيب الضمان العالمي
هام

يرجى قراءة دليل المستخدم هذا بعناية قبل استخدام الجهاز والاحتفاظ به للرجوع إليه في المستقبل.

خطر
لا تصبر وحدة المونور أبداً في الماء أو أي سائل آخر أو تنظفها تحت ماء الصنبور، إما بجنب استخدام قطعة قماش مبللة فقط لتنظيف وحدة المونور.

تحذير
تأكد من أن درجة الفولتية الموضحة على الجهاز تتوافق مع فولتية التيار الكهربائي المحلي قبل توصيل الجهاز.
تفادي استخدام الجهاز في حال تلف سلك التيار الكهربائي أو القابس أو أي أجزاء أخرى.
إذا تلف سلك التيار الكهربائي، فجنب أن تستبدله بعمرة شركة Philips أو مركز خدمة معتمد لدى شركة Philips أو أشخاص ذوي مؤهلات مناسبة لتجنب المخاطر.

لم يتم تصميم هذا الجهاز ليستخدمه الأشخاص (بمن فيهم الأطفال) ذوي الإعاقات الحسية أو العقلية أو الذين يفتقرون إلى الخبرة والمعرفة ما لم يحصلوا على الإشراف والتوجيه فيما يتعلق باستخدام هذا الجهاز من الشخص المسؤول عن سلامتهم.
يجب مراقبة الأطفال للتأكد من عدم عندهم بالهزاز.
لا تسمح للأطفال باستخدام الجهاز دون مراقبة.
لا تسمح الحواف الفاتحة لوحدة الشفرات، خاصة عندما يتم توصيل الجهاز بالتيار لأن الحواف الفاتحة حادة للغاية.

لا تستخدم وحدة شفرات المفرمة بدون سلطانية المفرمة.
لا تترك الجهاز يعمل بدون مراقبة.
احترس عند تحضير المكونات الساخنة تجنب تأثيرها عليك.
جميع الملحقات غير مناسبة للاستخدام في فرن الميكروويف.
في حالة التصاق إحدى وحدات الشفرات، أفضل الجهاز عن التيار قبل إخراج المكونات التي أدت إلى إتاقه وحدات الشفرات.
وفي حال تلف أية قطعة أو ملحقي، يجب الحرص دائماً على استبداله بأخر من النوع الأصلي، وإلا فسوف تنتهي صالحة الضمان الخاص بجهازك.

تنبيه
أوقف تشغيل الجهاز وافصله عن التيار الكهربائي قبل تجميع وفك وتخزين وتنظيف الجهاز.
لا تقدم أبداً على استخدام أية ملحقات أو أجزاء من شركات تصنيع أخرى غير التي توصي بها شركة Philips حديثاً. فإذا استخدمت مثل هذه الملحقات أو الأجزاء، فسيصبح ضمانك لاغياً. هذا الجهاز مصمم للاستخدام المنزلي فقط. في حال استخدام الجهاز بشكل غير سليم أو استخدامه في أغراض مهنية أو شبة مهنية أو في حال عدم استخدامه وفقاً للإرشادات الموضحة في دليل المستخدم، عندئذ يصبح الضمان لاغياً ولن تقبل شركة Philips تحمل أية مسؤولية عن أي أضرار.
يجب إبعاد وحدة المونور عن الحرارة والبار والرطوبة والأوساخ.
لا تملأ الوعاء أو السلطانية بأي مكونات تزيد درجة حرارتها عن ٨٠ درجة مئوية/١٧٥ درجة فهرنهايت.
يجب ألا تتجاوز كمية المقادير وأوقات التحضير الموضحة بالجدول.
لا تقم بتحضير أكثر من دفعة واحدة من المكونات دون توقف. اترك الجهاز لمدة ١٠ دقائق حتى يبرد قبل مواصلة التحضير.
أقصى مستوى للشوواء: ٨٥ ديسيل (مبير)

المجال الكهرومغناطيسي (EMF)
يتطابق هذا الجهاز من شركة Philips مع جميع المعايير والقوانين السارية فيما يتعلق بالتعرض للمجالات الكهرومغناطيسية.

التنظيف والصيانة
لا تصبر وحدة المونور أو وحدة إزارة الخفاقة (طراز HR1625/HR1627) أو غطاء المفرمة الصغيرة (طراز HR1625/HR1623) أو غطاء المفرمة الكبيرة (طراز HR1627) في الماء أو أي سائل آخر ولا تفصل هذه المكونات تحت مياه الصنبور. يلزم استخدام قطعة قماش مبللة لتنظيف هذه المكونات.

- قبل بدء التنظيف:
- 1 أفضل الجهاز عن التيار الكهربائي.
 - 2 اضغط على زر التحرير لنزع القظمة الملحقة.
 - 3 فك القظمة الملحقة.

نصيحة: للتمكن من إجراء تنظيف كامل وجيد، انزع الحلقات المطاطية من سلطانيات القطاعات.

نصيحة: للتمكن من تنظيف الخلاط بسرعة، قم بتفريغ الإناء وقم بجمعها بعد الاستخدام على الفور. ثم صب ماء دافئ مع قليل من سائل تنظيف في الإناء وركب قضيب الخلاط ودع الجهاز يعمل لنحو ١٠ ثوانٍ.

الملحقات

يمكنك طلب المفرمة الصغيرة ذات المحرك المباشري (تحت رقم كود الخدمة 83450 035 4203) من موقع أجهزة Philips الخاص بك أو من أي مركز خدمة تابع لشركة Philips كملحق إضافي بالنسبة لطراز HR1627 و HR1621.

الحفاظ على البيئة
لا تتخلص من الجهاز مع النفايات المنزلية العادية عند نهاية فترة استخدامه، ولكن قم بتسليمه إلى نقطة تجميع رسمية لإعادة تدويره. فالتت تساعد من خلال القيام بهذا الإجراء في الحفاظ على البيئة (شكل ١).

الضمان والدعم

إذا كنت بحاجة إلى معلومات أو دعم، يرجى زيارة www.philips.com/support أو الاطلاع على كتيب الضمان العالمي المنفصل.

الأسئلة الشائعة

السؤال	الإجابة
لماذا يصدر الجهاز ضجيجاً مزعجاً، وتنبعث منه رائحة كريهة ودخان أو ينسخ بشدة؟	ربما تم تشغيل الجهاز لفترة طويلة دون توقف، إذا كان الأمر كذلك، أوقف تشغيل الجهاز ودعه لمدة ١٠ دقائق حتى يبرد. وإذا استمرت المشكلة، اتصل بمركز خدمة Philips المحلي أو مركز الصيانة المعتمد من Philips.
هل يمكنني تحضير المكونات الساخنة المغلية؟	اترك المكونات لتبرد حتى تصل درجة حرارتها إلى ٨٠ درجة مئوية/١٧٥ فهرنهايت تقريباً قبل تحضيرها.
ما الحجم المثالي الذي يجب أن تكون عليه المكونات قبل تحضيرها؟	قطع المكونات إلى قطع صغيرة بحجم ٣×٣ سم تقريباً.
هل يمكن تحضير المكونات الجامدة للغاية؟	كأد، فقد يتلف الجهاز إذا قمت بتحضير مكونات جامدة للغاية مثل العظام والفكهة دون نزع النوى. ومع ذلك فإن الجهاز مناسب لتحضير مكونات مثل جبن البارميزان أو التينوكوتنة.
لماذا يتوقف الجهاز فجأة عن العمل؟	قد تكون هناك بعض المكونات الجامدة التي تعيق حركة وحدة الشفرات. قم بتحضير زر التشغيل/الإيقاف أو التريو وأفضل الجهاز عن الكهرباء. ثم فك وحدة المونور وأخرج المكونات التي تعيق وحدة الشفرات.

وصفة طعام الأطفال

المكونات

- ٥٠ جرام بطاطس مسلوقة
- ٥٠ جرام بجاج مسلوقة
- ٥٠ جرام فاصوليا مسلوقة
- ١٠٠ ملى حليب

قم بتحضير هذه المكونات في الجهاز لمدة ٦ ثانية، في حالة تحضير أكثر من كمية واحدة، دع الجهاز يبرد بعد تحضير كل كمية.



ملاحظة: ينصح بعدم استخدام الخلاط اليدوي في تحضير المكونات الجامدة (مكعبات الثلج مثلاً).

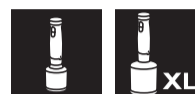


نصائح:

- عند خنق بيض البيض، استخدم وعاء كبيراً للحصول على أفضل نتيجة.
- عند خنق القشدة، استخدم الإناء الطويل لتجنب التظاير.

ملاحظات:

- لا تقم بتحضير أكثر من دفعة واحدة دون توقف.
- لا تستخدم الخلاط في تحضير اللحم المجفف أو خايط اللحم.



تنبيه: كن حذراً للغاية عند التعامل مع وحدة شفرات المفرمة، لأد الحواف الفاتحة حادة للغاية. توحى الحذر خاصة عند فك وحدة الشفرات من سلطانية المفرمة وعند تفريغها وإثناء التنظيف.

ملاحظات:

- في حالة التصاق المكونات بجوانب سلطانية القطوع، أوقف تشغيل المفرمة. قلب المكونات باستخدام ملعقة أو بإضافة بعض السائل.
- احرص دائماً على ترك الجهاز يبرد بعد فروع اللحم.
- للحصول على أفضل النتائج عند تحضير اللحم البقري، يرجى استخدام مكعبات اللحم المجمد.

