



www.the-mspa.com



GEBRUIKSAANWIJZING

C-TE042/062 Tekapo

C-OM062 Ottoman

C-FE062 Fermo

C-BE042/062/082 Bergen

C-ST062 Starry

C-ME062 Meteor

NL



VRAGEN? PROBLEMEN? ONTBREKENDE ONDERDELEN? Voor FAQ, handleidingen, video's of onderdelen, ga naar www.the-mspa.com/support

GELIEVE HET PRODUCT NIET TERUG TE BRENGEN NAAR DE WINKEL

Als gevolg van MSpa's continue proces van productverbetering behoudt MSpa zich het recht voor de specificaties en het uiterlijk van haar producten te wijzigen, hetgeen kan leiden tot updates van de gebruiksaanwijzing zonder voorafgaande kennisgeving.



BETREED DE WERELD VAN MSPA

Welkom,

Dank u voor uw keuze voor MSpa en voor uw vertrouwen in ons merk. Wij denken dat u nog jarenlang zult genieten van de vele voordelen van het gebruik van MSpa-producten.

Om u te helpen bij uw eerste ervaringen met MSpa, vindt u alle benodigde informatie in deze gebruiksaanwijzing. Lees deze handleiding zorgvuldig door voordat u het product voor de eerste keer gebruikt.

Wij heten u van harte welkom in de MSpa-familie en kijken ernaar uit om het volledige spectrum van onze expertise met u te delen.

Veel plezier met uw MSpa!



Officiële MSpa site



MSpa Set-up video's



MSpa Service Centre Lijst



MSpa gebruiksaanwijzing
(meertalig)

INHOUD

Vorzorgsmaatregelen.....	3
Specificaties.....	7
Productoverzicht.....	7
Eerste gebruik en voorbereiding opzetten.....	8
Spa opzetten.....	9
Werking van de controller.....	10
Wateronderhoud en chemicaliën.....	12
Afvoer, reiniging en opslag.....	13
Vorzorgsmaatregelen voor seizoensgebonden gebruik.....	14
Afvalverwijdering en milieubescherming.....	15
Probleemoplossing.....	15
MSPA beperkte garantie.....	18

VEILIGHEIDSINSTRUCTIES

Voor uw eigen veiligheid en die van uw product, wijzen wij u erop de veiligheidsvoorschriften hieronder op te volgen. Het niet opvolgen van de instructies kan leiden tot ernstig letsel, schade aan eigendommen of de dood. Bij onjuiste installatie of bediening vervalt de garantie.

LEES, BEGRIJP EN VOLG ALLE INSTRUCTIES OP EN BEWAAR DE HANDLEIDING VOOR TOEKOMSTIGE RAADPLEGING

GEVAAR

- Risico op verdrinking. Uiterste voorzichtigheid is geboden om ongeoorloofde toegang door kinderen te voorkomen.
- Risico op verdrinking. Controleer de afdekking van de spa regelmatig op lekken, voortijdige slijtage, beschadiging of tekenen van verslechtering. Gebruik nooit een versleten of beschadigde afdekking, aangezien deze niet de vereiste bescherming biedt om te voorkomen dat een kind zonder toezicht toegang krijgt tot de spa.
- Risico op verdrinking. Vergrendel de afdekking van de spa altijd na elk gebruik.
- Risico op verwondingen. De aanzuigfittings in deze spa hebben een afmeting die is afgestemd op het specifieke waterdebiet dat door de pomp wordt opgewekt.
Gebruik de spa nooit als de aanzuigfittings gebroken zijn of ontbreken. Vervang nooit een aanzuigfitting door een niet-compatibele fitting.
- Risico op verwondingen. Als het netnoer beschadigd is, moet deze vervangen worden door de fabrikant, een onderhoudsmonteur of een gelijkwaardig gekwalificeerd persoon om gevaren te voorkomen.
- Risico op elektrische schokken. Houd elektrische apparaten, zoals lampen, telefoons, radio's of televisies, op minimaal een straal van 1,5 m afstand van de spa.
- Risico op elektrische schokken. Gebruik de spa niet als het regent, onweert of bliksemt.

WAARSCHUWING

- Om het risico van elektrische schokken te verminderen, mag het apparaat niet worden aangesloten op het elektriciteitsnet met behulp van een verlengsnoer, tijdschakelaars, stekkeradapters of omvormstekkers; zorg voor een correct geplaatst stopcontact.
- Dit apparaat met ingebouwde verwarmingselementen moet worden aangesloten op een geaard stopcontact met een aansluitsnoer voorzien van een stekker en een aardlekschakelaar (PRCD) met een uitschakelstroom van 10mA.
- Dit apparaat met aarding mag alleen rechtstreeks worden aangesloten op een geaard stopcontact met vaste bedrading.
- Met uitzondering van componenten met extra lage veiligheidsspanning van maximaal 12 V moeten onder spanning staande componenten ontoegankelijk zijn voor iedereen die de spa gebruikt.
- Onderdelen met elektrische componenten, met uitzondering van afstandsbediening, moeten zo worden geplaatst of bevestigd dat ze niet in de spa kunnen vallen.
- De elektrische installatie moet voldoen aan de plaatselijke voorschriften of normen.
- De bedrade controller moet, wanneer hij niet wordt gebruikt, goed worden opgeborgen in het zijvak, om het te beschermen tegen vallen en andere gevaren.
- Dit toestel kan gebruikt worden door kinderen vanaf 8 jaar en door personen met beperkte fysieke, zintuiglijke of mentale capaciteiten of met een gebrek aan ervaring en kennis, op voorwaarde dat zij onder toezicht staan of instructies hebben gekregen over het veilige gebruik van het toestel en de gevaren begrijpen die eraan verbonden zijn. Kinderen mogen niet zonder toezicht met het apparaat spelen of reinigings- of onderhoudswerkzaamheden uitvoeren.
- Houd kinderen uit de buurt van dit product om het risico op letsel te verminderen, tenzij ze onder voortdurend toezicht staan.
- Om het risico op verdrinking van kinderen te verminderen, dient u altijd toezicht te houden op kinderen. Bevestig en vergrendel de afdekking van de spa na elk gebruik.
- Zorg ervoor dat de vloer de verwachte belasting kan dragen, u kunt deze informatie vinden op het specificatieblad. U moet de verwachte waterbelasting plus het totale gewicht berekenen.

- Zorg voor een adequaat afvoersysteem rondom de spa om het overlopende water op te vangen.
- Om het risico op verwondingen te beperken:
 - a) wordt een lagere watertemperatuur aanbevolen voor jonge kinderen en wanneer de spa langer dan 10 minuten wordt gebruikt. Om de kans op hyperthermie (hittestress) te vermijden, wordt aanbevolen dat de gemiddelde temperatuur van het spawater niet hoger is dan 40°C (104°F). Houd er rekening mee dat de comfortabele temperatuur tijdens het gebruik lager kan zijn dan de maximale veilige temperatuur.
 - b) Aangezien een te hoge watertemperatuur in de eerste maanden van de zwangerschap kan leiden tot foetale beschadiging, dienen zwangere of mogelijk zwangere vrouwen de temperatuur van het spawater te beperken tot 38°C (100°F).
 - c) Alvorens de spa in te gaan, dient de gebruiker de watertemperatuur te meten met een nauwkeurige thermometer, aangezien de tolerantie van watertemperatuurregelaars kan variëren.
 - d) Het gebruik van alcohol, drugs of medicijnen voor of tijdens het gebruik van de spa kan leiden tot bewusteeloosheid met de kans op verdrinking.
 - e) Het gebruik van alcohol, drugs of medicijnen kan het risico op fatale hyperthermie in spa's aanzienlijk verhogen.
 - f) De oorzaken en symptomen van hyperthermie kunnen als volgt worden beschreven: Hyperthermie treedt op wanneer de inwendige lichaamstemperatuur een niveau bereikt dat verscheidene graden boven de normale lichaamstemperatuur van 37°C (98.6°F) ligt. De symptomen van hyperthermie omvatten een stijging van de inwendige lichaamstemperatuur, duizeligheid, lethargie, sufheid en flauwvallen. De gevolgen van hyperthermie zijn onder andere een gebrek aan warmtewaarneming; het niet herkennen van de noodzaak de spa te verlaten; het zich niet bewust zijn van dreigend gevaar; foetale beschadiging bij zwangere vrouwen; een fysiek onvermogen de spa te verlaten; en bewusteloosheid met verdrinkingsgevaar tot gevolg.
 - g) Zwaarlijvige personen of personen met een voorgeschiedenis van hartaandoeningen, lage of hoge bloeddruk, problemen met de bloedsomloop of diabetes dienen een arts te raadplegen alvorens een spa te gebruiken.
 - h) Personen die medicijnen gebruiken, dienen een arts te raadplegen alvorens een spa te gebruiken, aangezien sommige medicijnen slaperigheid kunnen veroorzaken of de hartslag, bloeddruk of bloedsomloop kunnen beïnvloeden.
 - i) Raadpleeg een arts alvorens de spa te gebruiken in geval van zwangerschap, diabetes, slechte gezondheid of indien u onder medische behandeling staat.
- Mensen met een besmettelijke ziekte mogen de spa of hot tub niet gebruiken.
- Wees voorzichtig bij het in- en uitstappen van de spa of hot tub om verwondingen te voorkomen.
- Watertemperaturen van meer dan 40°C kunnen schadelijk zijn voor uw gezondheid.
- Gebruik een spa of hot tub nooit alleen en laat anderen de spa nooit alleen gebruiken.
- Gebruik een spa of hot tub niet onmiddellijk na een zware inspanning.
- Warmte in de spa in combinatie met alcohol, drugs of medicijnen kan bewusteloosheid veroorzaken.
- Verlaat de spa onmiddellijk als u zich ongemakkelijk, duizelig of slaperig voelt. De warmte in de spa kan hyperthermie en bewusteloosheid veroorzaken.
- Om bevriezing te voorkomen mag de spa niet worden blootgesteld aan temperaturen onder 0°C (32°F) als er nog water in het bad zit.
- Het wordt aangeraden om een isolatievloermat te plaatsen tussen de spa en de grond. Een soortgelijke mat van schuimrubber of een ander materiaal met een warmtebehoudende functie kan ook worden gebruikt. Zet de spa niet aan als het water bevroren is.
- Giet nooit water met een temperatuur hoger dan 40°C (104°F) rechtstreeks in de spa.
- Haal altijd de stekker uit het stopcontact voordat u de spa leegt, reinigt, onderhoud uitvoert of aanpassingen doet.
- Spring of duik nooit in de spa of een ondiep wateroppervlak.
- Geen enkel deel van het elektrische apparaat mag zich tijdens het gebruik boven het bad bevinden.
- Begraaf het elektrische snoer niet. Leg het snoer op een plaats waar het niet beschadigd kan worden door grasmaaiers, heggenscharen of andere apparatuur.
- Probeer de stekker niet in het stopcontact te steken of uit het stopcontact te halen terwijl u in het water staat of wanneer uw handen nat zijn.
- Gebruik de spa niet als hij bij levering beschadigd is en/of als hij op een of andere manier niet goed werkt.
- Neem contact op met het plaatselijke MSpa-servicecentrum voor verdere instructies.

- Houd alle huisdieren uit de buurt van de spa om schade te voorkomen.
 - Voeg geen badolie of badzout toe aan het water van de spa.
 - Houd te allen tijde uw hoofd boven water.
 - Slik het spawater niet in.
 - De spa bevat een UVC-straler. Om de UVC-straler te vervangen of te repareren, dient u contact op te nemen met een professionele operator.
 - Het is ten strengste verboden voor gebruikers om de UVC-straler te vervangen. Onbedoeld gebruik van het apparaat of beschadiging van de behuizing kan leiden tot het ontsnappen van gevaarlijke UVC-straling.
 - UVC-straling kan, zelfs in kleine doses, schade aan de ogen en de huid veroorzaken.
- WAARSCHUWING: Gebruik de UVC-straler niet wanneer deze uit de behuizing van het apparaat is verwijderd of wanneer het apparaat duidelijk beschadigd is.**
- Raadpleeg deskundigen of lokale autoriteiten voor de toepassing van lokale of nationale wetten/voorschriften met betrekking tot kinderveilige omheiningen, veiligheidsbarrières, verlichting en andere veiligheidseisen.

⚠ LET OP!

- Voeg chemicaliën altijd toe aan water, voeg nooit water toe aan chemicaliën. Het toevoegen van water aan chemicaliën kan leiden tot sterke dampen of heftige reacties en gevaarlijke chemische nevels.
- Gooi reeds gebruikt water onmiddellijk weg of gebruik waterchemicaliën voor de reiniging.
- Gewoonlijk wordt aanbevolen een spa om de 3-5 dagen te laten leeglopen en opnieuw te vullen met schoon water.
- Gebruik de chemische kit voor desinfectie volgens de instructies van de fabrikant.
- Laat de spa niet staan en stel de spa niet op bij een temperatuur van minder dan 4°C (39°F) als het verwarmingselement niet is ingeschakeld.
- Ga altijd langzaam en voorzichtig de spa of hot tub in en uit. Wees extra voorzichtig als de vloer nat is.
- Om schade aan de pomp te voorkomen, mag u de spa of hot tub nooit aanzetten als deze niet tot de minimum waterlijn gevuld is.
- De spa of hot tub mag alleen worden geplaatst op een goed voorbereide plaats die voldoet aan de vereiste vloerbelasting.
- Laat de spa niet gedurende een langere periode leeg staan. Laat de spa volledig leeglopen als u hem langere tijd niet zult gebruiken. Stel de spa niet bloot aan direct zonlicht. Controleer de spa regelmatig vóór elk gebruik. Als de spa niet gebruikt wordt, berg hem dan onmiddellijk op of bewaar hem op een afgesloten opslagplaats.
- Open het deksel van de jacuzzi wanneer de "Bubble" functie aan staat.
- Om gevaar als gevolg van het onopzettelijk resetten van de thermische beveiliging te voorkomen, mag dit apparaat niet worden gevoed via een extern schakelapparaat, zoals een timer, of worden aangesloten op een circuit dat regelmatig wordt in- en uitgeschakeld.
- Als de spa eenmaal geïnstalleerd is, raadpleeg dan de relevante hoofdstukken voor details over reiniging, periodieke controles en ander onderhoud.

UITLEG SYMBOLEN OP DE LINER



Onder toezicht van
een volwassene



Raadpleeg de instructies

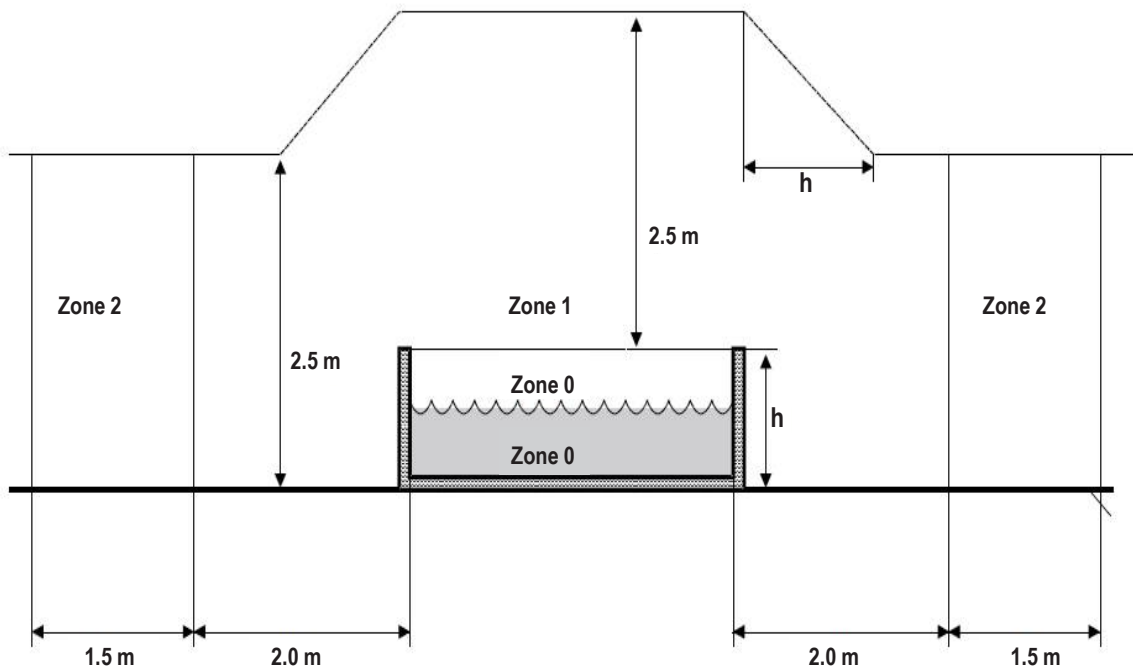


Niet duiken



Steek geen vingers
in de massagejet

Let op: Bij de opstelling en installatie van de spa moeten diverse waterbeschermingszones in acht genomen worden, zie volgend schema. (Montagevoorschriften conform IEC 60364-7-702.)



OPMERKING - De zoneafmetingen worden door wanden en andere vaststaande componenten begrensd.

Zones	Beschrijving van de zones
Zone 0	Zone 0 is de binnenkant van het bassin, met inbegrip van eventuele nissen in de wanden of de vloer.
Zone 1	Zone 1 wordt begrensd door <ul style="list-style-type: none"> • Zone 0 • Een verticaal vlak op 2 m van de rand van het bassin. • De vloer of het oppervlak dat naar verwachting door de gebruikers zal worden bezet. • Het horizontale vlak 2,5m boven de vloer of het oppervlak.
Zone 2	Zone 2 wordt begrensd door <ul style="list-style-type: none"> • Een verticaal vlak buiten zone 1 en een evenwijdig vlak op 1,5 m afstand van zone 1. • De vloer of het oppervlak dat bestemd is om door de gebruikers te worden gebruikt.

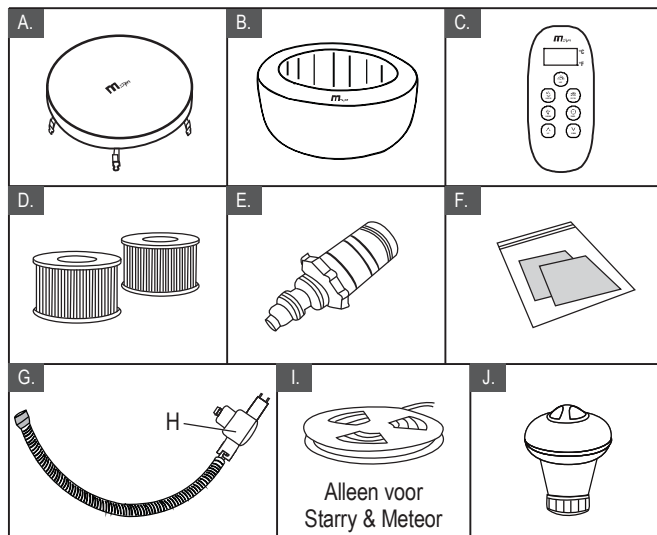
SPECIFICATIES

BUBBLE SPA								
Model No./ Code	Vorm	zitplaatsen	Water capaciteit	Buitenafmetingen	Binnenafmetingen	Hoogte	Gewicht	Temperatuurstijging (C/u)
C-TE042 Tekapo	Vierkant	4	650 L (171 Gal.)	1.58 x 1.58 m (62" x 62")	1.18 x 1.18 m (46.5" x 46.5")	0.68m (27")	20.5 kg (45.2 lbs)	2-2.5 °C/h
C-TE062 Tekapo	Vierkant	6	930 L (245 Gal.)	1.85 x 1.85 m (73" x 73")	1.45 x 1.45 m (57" x 57")	0.68m (27")	22.5 kg (49.6 lbs)	1.2-1.8 °C/h
C-BE042 Bergen	Rond	4	700 L (184 Gal.)	Ø1.80 m (71")	Ø1.4 m (55")	0.70m (28")	21 kg (46.3 lbs)	1.5-2 °C/h
C-BE062 Bergen	Rond	6	930 L (245 Gal.)	Ø2.04 m (80")	Ø1.6 m (63")	0.70m (28")	23.5 kg (51.8 lbs)	1.2-1.8 °C/h
C-BE082 Bergen	Rond	8	1120Ltr/ (295Gal.)	Ø2.24 m (88")	Ø1.80m (71")	0.70m (28")	27 kg (59.5 lbs)	0.8-1.2 °C/h
C-OM062 Ottoman C-FE062 Fermo	Rond	6	930 L (245 Gal.)	Ø2.04 m (80")	Ø1.6 m (63")	0.70m (28")	23.5 kg (51.8 lbs)	1.2-1.8 °C/h
C-ST062 Starry C-ME062 Meteor	Rond	6	930 L (245 Gal.)	Ø2.04 m (80")	Ø1.6 m (63")	0.70m (28")	24 kg (52.9 lbs)	1.2-1.8 °C/h

Specificaties besturingssysteem	
Bedieningssysteem	AC 220-240V~ 50Hz
Vermogen	2100W
Verwarmer	1500W
Massage lucht blazer	600W
Filterpomp	1800L/uur
UVC Stralingsflux	2000uW
Bovendeysel	Rhino-Tech™ versterkt PVC
Voering Materiaal	PVC + Premium Rhino-Tech™ versterkt PVC

PRODUCTOVERZICHT

Inhoud verpakking



REF. NO.	BESCHRIJVING ONDERDELEN
A	Gesp spa cover
B	Bad
C	Bedrade controller
D	Filterpatroon * 2
E	Tuinslang adapter
F	Reparatieset
G	Opblaasslang
H	Manometer
I	LED-lichtstrip (alleen voor Starry & Meteor)
J	Chemische dispenser voor 1 tabletten

OPMERKING: De afbeeldingen dienen enkel ter referentie. De werkelijke producten kunnen afwijken. Niet op schaal. Gebruik om veiligheidsredenen uitsluitend door MSpa geleverde accessoires. Vermeld bij het bestellen van onderdelen het MSpa-serienummer en de beschrijving.

EERSTE GEBRUIK EN VOORBEREIDING OPZETTEN

Voorbereiding en vereisten terrein

- De spa kan binnen of buiten in ongeveer 10 minuten door één of meer personen worden geïnstalleerd. Uitsluitend voor huishoudelijk gebruik.
- De spa moet worden opgesteld op een vlak, glad en dragend oppervlak dat de maximale belasting van de gevulde spa met het vermelde maximum aantal personen kan dragen. Neem contact op met een gekwalificeerde aannemer of bouwkundig ingenieur om na te gaan of dit mogelijk is.
- Zorg ervoor dat het oppervlak onder of rond de spa vrij is van scherpe voorwerpen. Een oneffen of ondeugdelijk oppervlak kan de spa beschadigen en uw garantie ongeldig maken. Maak het oppervlak waterpas voordat u de spa met water vult.
- Zorg voor een adequaat afvoersysteem rond de spa om overloopwater en spatten op te vangen. Zorg voor een geschikte watertoevoer voor het vullen van de spa, die voldoet aan alle plaatselijke watervoorschriften en waarvan de parameters moeten worden aangepast aan de vereisten van de sectie waterbehandeling.
- Zorg ervoor dat er rondom de spa voldoende vrije ruimte is voor een volledige toegang tot de apparatuur voor onderhoud en/of service.
- Overweeg de spa zo te plaatsen dat geluidsoverlast zo veel mogelijk wordt beperkt.

Aanvullende eisen voor installatie binnen

- Vochtigheid is een natuurlijk neveneffect van een binnenshuis geplaatste spa. De ruimte moet goed geventileerd worden zodat vocht kan ontsnappen. Installeer een ventilatiesysteem om overtollig condensatievocht in de ruimte te voorkomen.
- Zorg ervoor dat de spa uit het gebouw kan worden verwijderd zonder een deel van de gebouwde structuur te vernielen.
- Houd rekening met eventuele terzakedoende plaatselijke voorschriften.
- Installeer de spa niet op tapijt of andere vloermaterialen die vocht en bacteriën bevorderen of herbergen, of die aangetast zouden kunnen worden door de water of de waterbehandelingschemicaliën die in de spa worden gebruikt.

Aanvullende eisen voor installatie buiten

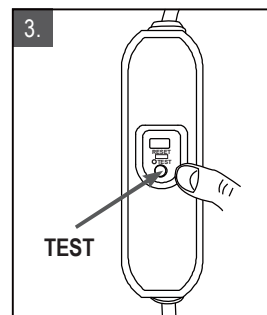
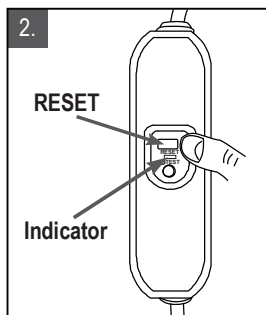
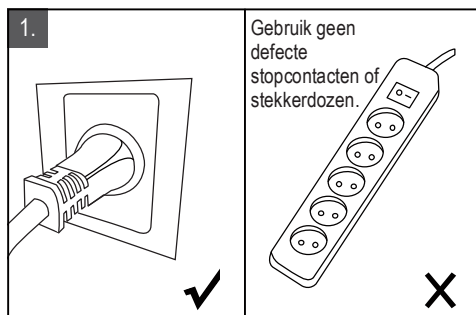
- Zet de spa niet op gras of vuile ondergrond, want dan zal er meer vuil in de spa terechtkomen en zal de vloer beschadigen.
- Voor een langere levensduur mag u het bad niet blootstellen aan direct zonlicht.
- Houd de manometer altijd binnen de gele zone wanneer u de spa gebruikt bij een temperatuur hoger dan 20°C (68°F) of wanneer u de spa gedurende korte tijd blootstelt aan direct zonlicht.
- Installeer of gebruik de spa niet buitenshuis bij een temperatuur lager dan 4°C (39°F). Gebruik de spa niet wanneer het water in het circulatiesysteem, de pomp of de leidingen bevroren is. Plaats een warmtehoudende mat (optioneel toebehoren) tussen de bodem van de spa en de grond om warmteverlies via de bodem van de spa te voorkomen en om de warmte beter vast te houden.
- Houd rekening met de plaatselijke omgevingsomstandigheden, zoals grondwater en risico op vorst.

PRCD Testen

⚠ WAARSCHUWING

Risico op elektrische schokken: Dit product is voorzien van een PRCD die zich aan het uiteinde van het netsnoer bevindt. De PRCD moet voor elk gebruik worden getest. Gebruik de spa niet als de PRCD niet naar behoren werkt. Koppel het netsnoer los totdat de storing geïdentificeerd en verholpen is. Neem contact op met een bevoegd elektricien om de storing te verhelpen. Er bevinden zich geen onderdelen in de PRCD die onderhouden kunnen worden. Als u de PRCD opent, vervalt de garantie.

1. Steek de stekker van het apparaat in het stopcontact.
2. Druk op de **RESET**-knop op de PRCD. De indicator wordt rood.
3. Druk op de **TEST**-knop op de PRCD. De rode indicator gaat uit. Als deze blijft branden dan is de PRCD defect. Gebruik de spa niet als de PRCD defect is. Neem contact op met een gekwalificeerde elektricien om de storing te verhelpen.
4. Druk nogmaals op de **RESET**-knop op de PRCD. De indicator moet weer rood oplichten. Wanneer dit het geval is, is de spa klaar voor gebruik.



Externe equipotentiaalverbindingen van de besturingseenheid van de spa

Een bevoegd elektricien moet de besturingseenheid van de spa aansluiten op het equipotentiaal aansluitpunt van het huis met een massief koperen geleider van minstens 1,5 mm².

SPA SET-UP

1

2

Zorg ervoor dat de opblaaslang correct is geïnstalleerd, zoals hierboven afgebeeld.

3

Druk op de BUBBLE knop om op te blazen.

4

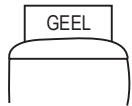
Druk nogmaals op de knop om het oppompen te stoppen wanneer de manometer het GELE gedeelte aanwijst.

5

Ontkoppel het opblaaslang. Draai de dop van het luchtventiel erop.

OPMERKING: Uw spa zal van tijd tot tijd extra lucht nodig hebben. Veranderingen in de temperatuur van dag tot nacht zullen de druk van de spa veranderen en kunnen een zekere mate van leeglopen veroorzaken.

BELANGRIJK: CONTROLEER ALTIJD DE MANOMETER OM ER ZEKER VAN TE ZIJN DAT DE SPA GEVULD IS MET DE JUISTE LUCHTDRUK VOOR DE OMSTANDIGHEDEN.



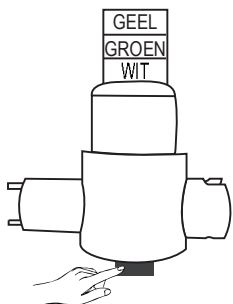
Zorg ervoor dat de manometer het gele gedeelte aanwijst in de volgende omstandigheden

- Na het oppompen, voordat u het water vult.
- Wanneer u de spa gedurende lange tijd onbeheerd buiten laat bij een temperatuur hoger dan 20°C (68°F).



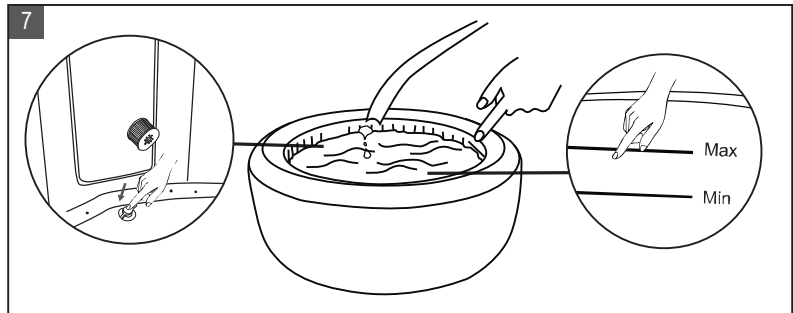
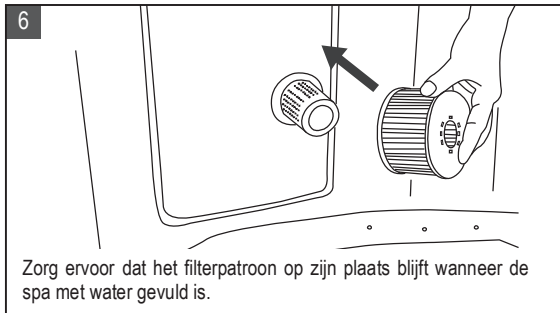
Zorg ervoor dat de manometer het groene gedeelte aanwijst in de volgende omstandigheden

- Wanneer de spa gevuld is met water.
- Wanneer de spa in gebruik is.



WAARSCHUWING: Als de manometer het witte gedeelte aanwijst, is de luchtdruk van uw spa te hoog.

Druk op de zwarte knop aan de onderkant van de manometer om wat lucht te laten ontsnappen totdat de meter teruggekeerd is naar het groene of gele gedeelte.



OPMERKING: Het wordt aanbevolen de spa met lauw water te vullen om de spa snel op te warmen en energie te besparen. Gebruik leidingwater om de invloed van ongewenste toevoegingen, zoals mineralen, te voorkomen.

OPMERKING: Zorg ervoor dat de manometer het groene gedeelte aanwijst wanneer de spa met water gevuld is.

WAARSCHUWING:

Sleep de spa niet nadat deze met water gevuld is.

Gebruik de spa niet voordat het water de minimumlijn bereikt.

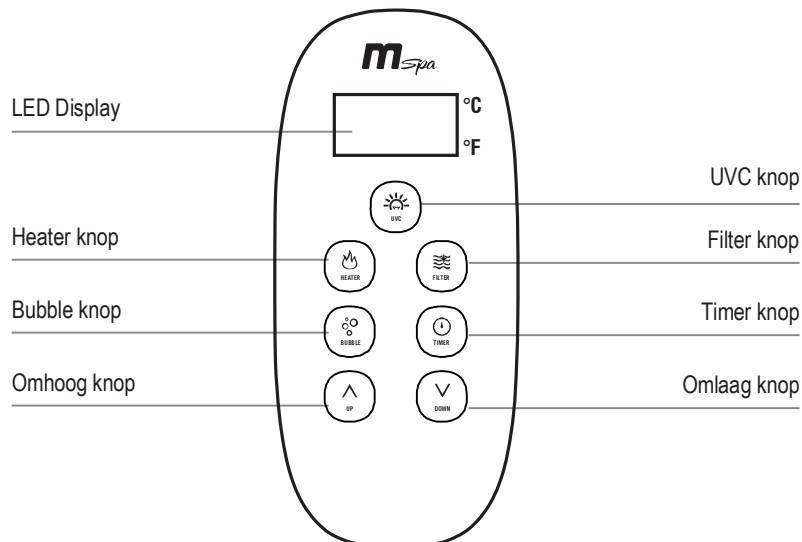
De watertemperatuur mag niet hoger zijn dan 40°C / 104°F.

WERKING GESPSLUITING

Sluiten **Openen**

OPMERKING: Plaats de cover van de spa altijd om warmteverlies bij het verwarmen van het water tot een minimum te beperken. Zorg ervoor dat de cover, en vooral de naar het water gerichte kant, niet in contact komt met de grond of ander vuil wanneer hij niet wordt gebruikt. De cover moet regelmatig van binnen en van buiten worden gereinigd met een geschikte oplossing die voldoende ontsmetting bevat (bv. 10ml/l vrij chloor).

BEDIENING VAN DE CONTROLLER





LED display

Zodra de stroom is ingeschakeld, drukt u op de **RESET**-toets van de PRCD. De LED geeft automatisch de huidige watertemperatuur weer.

OPMERKING: De werkelijke watertemperatuur kan tot ongeveer 1°C afwijken van de temperatuur die op het LED-scherm wordt weergegeven.



UVC DESINFECTIE

Druk op de **UVC** toets om het UVC desinfectiesysteem aan/uit te zetten. Wanneer het lampje boven deze toets groen is, is het UVC desinfectiesysteem ingeschakeld.

OPMERKING: De UVC-straler is ingebouwd in de controlebox. Daarom kan de functie op elk moment worden ingeschakeld, zelfs als er mensen in de spa aanwezig zijn.



OPWARMEN

20-40°C

1. Druk op de **HEATER** om het verwarmingssysteem aan/uit te zetten. Als het lampje boven de verwarmingsknop rood is, is het verwarmingssysteem ingeschakeld. Als het lampje groen is, is het water op de ingestelde temperatuur en is het verwarmingssysteem in rust.

2. Als u op de **OMHOOG**- of **OMLAAG**-toets drukt, gaat de LED knipperen. Wanneer deze knippert kunt u het water op de gewenste temperatuur instellen (van 20°C tot 40°C). De nieuwe gewenste temperatuurinstelling blijft gedurende 3 seconden op het LED-display staan om de nieuwe waarde te bevestigen.

OPMERKING: De standaardtemperatuur is 40°C.

OPMERKING: Als het verwarmingssysteem is ingeschakeld, zal het filtratiesysteem automatisch starten.

OPMERKING: Wanneer de watertemperatuur lager is dan 1°C (33.8°F), wordt het antivriessysteem automatisch geactiveerd om het water op te warmen tot 3°C (37.4°F).

BELANGRIJK: De volgende omstandigheden zorgen voor een langzame opwarming van het water

- Een omgevingstemperatuur lager dan 10°C (50°F).
- Een windsnelheid buiten hoger dan 3,5-5,4m/s (8-12mph).
- Als de BUBBLE-functie geactiveerd is tijdens het opwarmen.
- Als de cover van de spa niet goed op zijn plaats zit tijdens het opwarmen.



FILTRATIE

Druk op de **FILTER**-toets om de functie aan/uit te zetten. Het lampje wordt groen wanneer de functie is geactiveerd.

OPMERKING: Het filtratiesysteem zal automatisch starten als het opwarm- of desinfectiesysteem geactiveerd is.

OPMERKING: Het filtratiesysteem zal automatisch starten als het opwarm- of desinfectiesysteem geactiveerd is.

OPMERKING: 30 sec. nadat u het opwarmssysteem uit heeft gezet, zal de filtratie automatisch stoppen.

Herinnering reinigen van het filterpatroon: Als de toets FILTER knippert of rood oplicht, moet de filterpatroon worden gereinigd of vervangen. Nadat u dit heeft gedaan, drukt u 3 seconden op de Filtertoets om de herinnering te resetten.

Automatische filtratie: Wanneer de spa in de stand-by modus staat, zal het filtratiesysteem automatisch om de 8 uur gedurende 60 minuten inschakelen.



BUBBLE MASSAGE

Druk op de **BUBBLE**-knop om de massagefunctie aan en uit te zetten. De Bubble knop wordt groen als die geactiveerd is.

BELANGRIJK: De massagefunctie niet aanzetten als de cover bevestigd is. Lucht kan zich in de spa ophopen en onherstelbare schade veroorzaken.

OPMERKING: De bubbelmassagefunctie wordt bij wijze van veiligheidsmaatregel na 20 minuten werken automatisch uitgeschakeld. Deze kan na 10 minuten weer worden geactiveerd door opnieuw op de BUBBLE toets te drukken.



TIMER HEATER

Om het aantal uren VANAF NU in te stellen wanneer de verwarming dient in te schakelen:

1. Druk op de **TIMER** toets om de instelmodus te openen. De toets licht groen op.
2. Als u op de **OMHOOG**- of **OMLAAG**-knop drukt, gaat de LED knipperen. Terwijl deze knippert, kunt u het aantal uren instellen voordat de verwarming wordt ingeschakeld (van 1 tot 99 uur). De gewenste timerinstelling blijft gedurende 3 seconden op het LED-display staan om de waarde te bevestigen.

Wijzig de timerinstelling: Druk nogmaals op de Timer knop en gebruik de **UP** of de **DOWN** knop om aan te passen.

Annuleer de timerinstelling: Druk gedurende 3 seconden op de **TIMER** knop.

OPMERKING: Als u het verwarmingssysteem handmatig activeert of de spa opnieuw opstart, wordt de timerinstelling geannuleerd.



VEILIGHEIDSSLOT

Druk de toetsen **OMHOOG** en **OMLAAG** tegelijkertijd 3 seconden in om de controller te vergrendelen/ontgrendelen. In de vergrendelingsmodus is de controller uitgeschakeld en behoudt de spa alle ingevoerde instellingen.



Celsius/Fahrenheit wisselknop

De temperatuur kan worden weergegeven in Celsius of Fahrenheit. Houd de **OMLAAG**-toets 3 seconden lang ingedrukt om te wisselen.

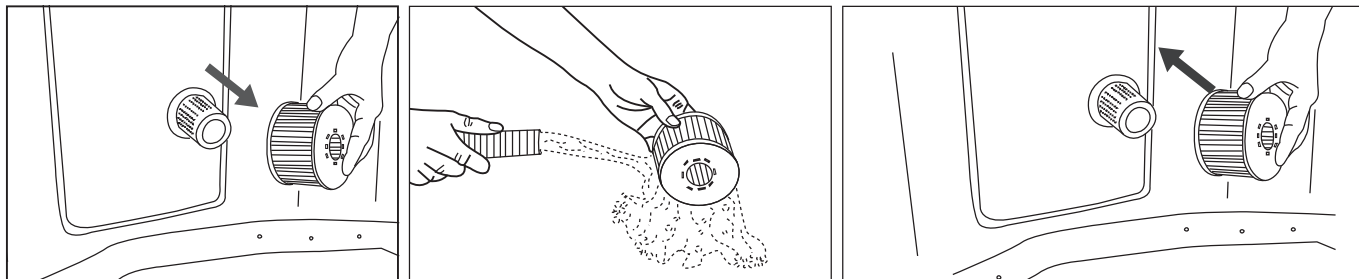


WATER MAINTENANCE AND CHEMICALS

LET OP: ZORG ER ALTIJD VOOR DAT DE SPA IS LOSGEKOPPELD VOORDAT U MET ONDERHOUDSWERKZAAMHEDEN BEGINT, OM HET RISICO OP VERWONDINGEN OF DE DOOD TE VOORKOMEN.

ONDERHOUD FILTERPATROON

1. Controleer en reinig het filterpatroon voorzichtig na elk gebruik. Volg de onderstaande stappen:



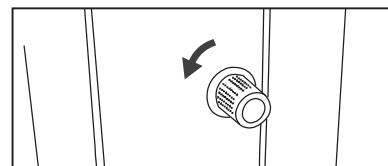
OPMERKING: Vervang het filterpatroon om de 3-5 dagen, of als het filterpatroon vuil en verkleurd blijft.

OPMERKING: Wanneer de spa gevuld is met water, moet er altijd een filterpatroon geïnstalleerd zijn op de basis.

OPMERKING: Schakel alle functies uit voordat u het filterpatroon vervangt of reinigt.

2. De inlaat en de uitlaat van de spa zijn in één onderdeel geïntegreerd. Als dit verstopt raakt met vuil, draait u het onderdeel tegen de wijzers van de klok in met de hand los om het te reinigen.

OPMERKING: Zorg ervoor dat de spa leeg is voordat u het onderdeel losschroeft. Schroef dit onderdeel nooit los als de spa gevuld is met water!



SPA WATER

1. Ververs het water van de spa om de 3-5 dagen, afhankelijk van het gebruik. Als er vuil in het water zichtbaar is of als het water troebel wordt en de juiste dosering dit niet verhelpt, moet u het water verversen en de spa reinigen. Zie het gedeelte "Reinigen, legen en opslag" voor instructies.
2. Wij raden u aan een douche te nemen voordat u de spa gebruikt, aangezien cosmetische producten, lotions en andere resten op de huid de kwaliteit van het water snel kunnen verminderen. Wij raden u aan een douche te nemen voordat u de spa gebruikt, aangezien cosmetische producten, lotions en andere resten op de huid de kwan aantasten.
3. Als de spa niet in gebruik is, dek hem dan af met de cover om vervuiling te voorkomen.
4. Gebruik chemicaliën voor spa om de juiste waterbalans te behouden. Schade aan de spa als gevolg van verkeerd gebruik van chemicaliën of verkeerd wateronderhoud valt niet onder de garantie. Neem contact op met uw plaatselijke verkoper van spa's of zwembaden voor meer informatie over het gebruik van chemicaliën.

Waterreiniging

De eigenaar van de spa moet het water van de spa regelmatig controleren en ontsmetten met een periodiek onderhoud (dagelijks, indien nodig). Door ontsmettingsmiddel of andere chemicaliën toe te voegen worden bacteriën en de vermenigvuldiging van virussen in het spawater bestreden. Het behoud van een juiste waterbalans door juist gebruik van ontsmettingsmiddelen is de belangrijkste factor om de levensduur en het uiterlijk van de spa te maximaliseren en schoon, gezond en veilig water te garanderen.

Het is belangrijk dat u de juiste techniek hanteert voor het testen en behandelen van het spawater. Neem contact op met uw spa professional als u vragen heeft over chemicaliën, ontsmettingsmiddelen, testkits of testprocedures.

Waterbalans

Volg onderstaande instructies om het water van uw spa te onderhouden.

PARAMETER	TESTFREQUENTIE	CORRECT NIVEAU
pH	dagelijks	7.2-7.6 bij gebruik van chloor; 7.2-7.8 bij gebruik van broom
Vrije Chloor	dagelijks	3-5 ppm
Broom residu	dagelijks	2-4 ppm
Totale alkaliniteit (TA)	wekelijks	80-120 ppm
Totale hardheid (TH)	wekelijks	200-500 ppm

OPMERKING

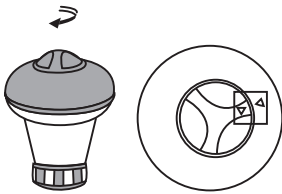
- Een te lage pH zal de spa en de pomp beschadigen. Bij schade als gevolg van een chemische disbalans vervalt de garantie.
- Een te hoge pH (hard water) zal leiden tot witte stollingen in de filterpomp, wat kan leiden tot schade aan de pomp.

Waterbehandeling:

- Houd bij een bestaande spa alle luchtjets open en de kleppen dicht, zodat het chemisch behandelde water door alle leidingen kan spoelen. Volg altijd de aanwijzingen van de fabrikant van de chemicaliën, en de gezondheids- en gevarenwaarschuwing op de verpakking.
- Broom wordt ten eerste aanbevolen voor deze spa.
- Meng chemicaliën nooit met elkaar. Voeg de chemicaliën afzonderlijk aan het water van de spa toe. Los elke chemische stof grondig op alvorens ze aan het water toe te voegen.
- Let erop dat chloor- en broomproducten nooit gemengd mogen worden. Dit is uiterst gevaarlijk. Als u gewoonlijk chloorhoudende producten gebruikt en u wilt overschakelen op broomhoudende producten, of omgekeerd, is het van essentieel belang dat u eerst het water van de spa ververscht.
- Voeg geen chemicaliën toe als de spa bezet is. Dit kan huid- of oogirritatie veroorzaken.
- Gebruik niet te veel chemicaliën en gebruik geen geconcentreerd chloor. Dit kan de spa beschadigen en potentieel gevaar voor uw huid opleveren. Bij onjuist gebruik van chemicaliën vervalt de garantie.

Drijvende dispenser

Uw spa wordt geleverd met een standaard dispenser voor chemicaliën: deze dispenser is alleen van toepassing op 1" tablet. Giet geen vloeistof of korrels in de dispenser.



Draai de bovenste dop tegen de klok in totdat twee pijlen elkaar raken. Verwijder de dop.



Draai de bovenste dop tegen de klok in totdat twee pijlen elkaar raken. Verwijder de dop. Doe chemische tabletten in. Raadpleeg de verpakking of handleiding van de chemische stof die u hebt gekocht voor de juiste dosering.



Draai de bovenste dop met de klok mee. Pas de dosering aan door het onderste deksel te draaien om de dispenser-gaten te openen of te sluiten.

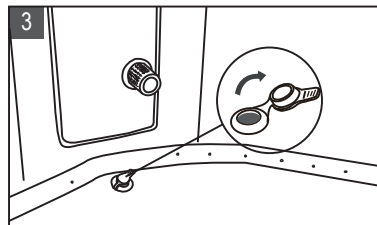
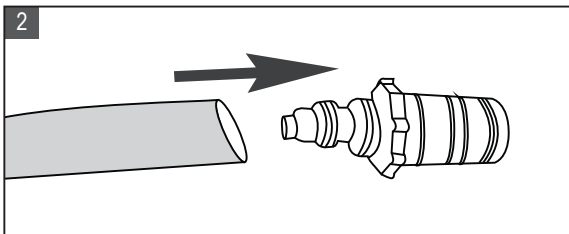


Plaats de dispenser in de spa. Zorg ervoor dat de filterpomp draait tijdens het ontsmettingsproces.

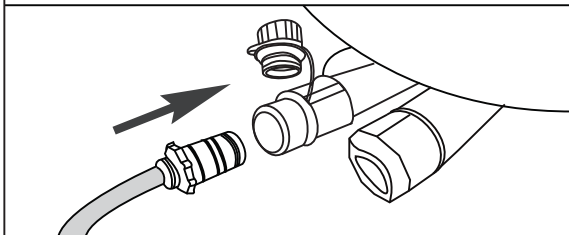
DRAINAGE, REINIGING EN OPSLAG

Spa drainage

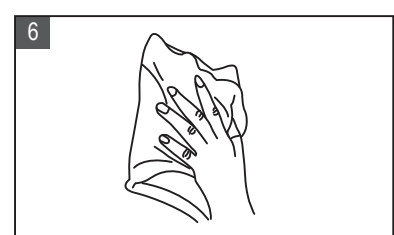
1 schakel alle functies uit



Kantel de spa wanneer er nog een kleine hoeveelheid water rest.



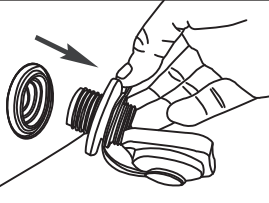
Druk op de BUBBLE knop om de spa te drogen.



Reiniging badkuip

Nadat de spa volledig is geleegd, gebruikt u een spons en een milde zeepoplossing om vuil of vlekken aan de binnenkant van de spawand weg te vegen. Spoel grondig na voordat u de spa opnieuw vult met schoon water.

BELANGRIJK: Gebruik geen staalwol, harde borstels of schurende reinigingsmiddelen.



Deflatie instructies

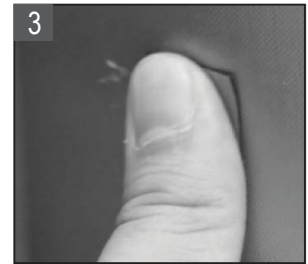
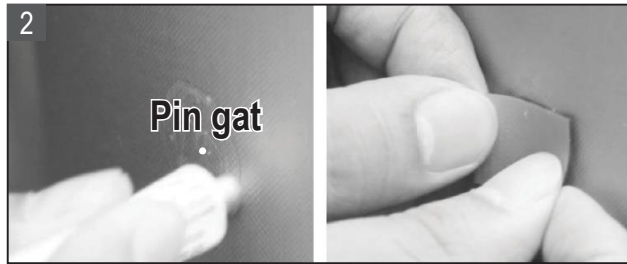
1. Schroef het volledige ventiel van het spabad los om de spa te laten leeglopen.
2. Zodra de spa is leeggelopen, plaatst u het ventiel terug.

Reparatie badkuip en opblaasbare cover

Gebruik de bijgeleverde reparatiepatch om een lek te repareren:

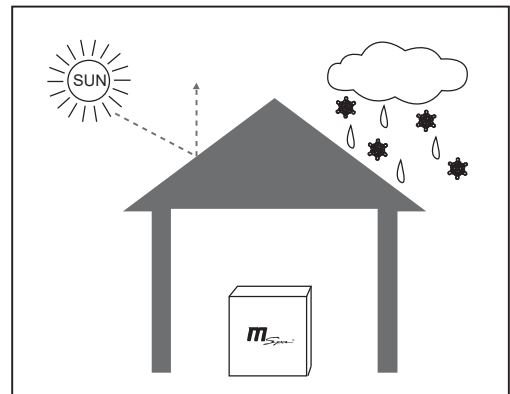
1. Reinig en droog het te repareren gebied grondig
2. Breng de lijm aan op de PVC reparatiepatch en bevestig deze snel op het beschadigde oppervlak. (Lijm is niet inbegrepen)
3. Strijk het oppervlak glad om eventuele luchtballen te verwijderen en laat het 5-10 minuten drogen.

OPMERKING: Lijm is niet inbegrepen.



Opslag en voorbereiding voor toekomstig gebruik

1. Laat de spa leeglopen en reinig hem volgens de punten "Spa drainage" en "Reiniging badkuip".
2. Raadpleeg de instructies voor het laten leeglopen en demonteren van de spabad, de controlebox van de spa en de opblaasbare cover (*optioneel).
3. Zorg ervoor dat alle onderdelen en accessoires van de spa grondig schoon en droog zijn voordat u ze opbergt. Laat de badkuip een uur in de buitenlucht drogen in zacht zonlicht voordat u hem opvouwt.
4. Vouw de badkuip losjes op en vermijd scherpe hoeken om schade of lekkage aan de voering van de spa te voorkomen.
5. Maak een nieuw extra filterpatroon klaar voor het volgende gebruik.
6. Bewaar de spa en accessoires in een droge, temperatuurgecontroleerde opslagruimte (tussen 0°C en 40°C (32°F - 104°F)).
7. Voor opslag wordt de originele verpakking aanbevolen.



VOORZORGSMAATREGELEN VOOR SEIZOENSGEBONDEN GEBRUIK

Opblaasbare hot tubs zijn gemaakt van versterkt PVC-materiaal, dat door zijn aard gemakkelijk wordt aangetast door weer en temperatuur. Gelieve extra aandacht te besteden bij het gebruik van de spa onder verschillende seizoensgebonden omstandigheden.

In de zomer/op zonnige dagen

Direct zonlicht en warm weer zullen er beide toe leiden dat de wand van de spa uitzet.

- Om de levensduur van de spa te verlengen, wordt aanbevolen om de spa op een beschutte plaats te zetten.
- Controleer regelmatig de luchtdruk. De manometer moet altijd het groene gedeelte aanwijzen wanneer de spa gevuld is met water. Als u de spa gedurende lange tijd zonder toezicht buiten laat, laat dan wat lucht ontsnappen tot de manometer het Gele gedeelte aanwijst. Zo voorkomt u dat de wand van de spa te veel uitzet als gevolg van de temperatuurstijging overdag.
- Om uw huid tegen zonnebrand te beschermen, is het sterk aan te raden 's morgens of 's avonds van de spa te genieten wanneer het zonlicht milder is en de temperatuur aangenamer is.
- Controleer de watertemperatuur en overweeg deze te verlagen op de momenten dat de spa niet wordt gebruikt. Zet het verwarmingselement helemaal uit als u de spa langere tijd niet gebruikt.

In de winter

Oppompen

Door lage temperatuur verhardt het PVC-materiaal en wordt het kwetsbaarder.

- De nieuwe spa is mogelijk opgeslagen of vervoerd bij een lage temperatuur (lager dan 4°C / 39°F) voordat u deze uitvouwt. Zet het pakket binnen of op een warme plaats gedurende 12 uur om het materiaal zachter te maken vóór gebruik.
- Hoe lager de temperatuur, hoe meer lucht de spa tub nodig zal hebben, en hoe langer het oppompen zal duren. Als het water tot een veel hogere temperatuur wordt opgewarmd, zal de lucht in de luchtkamers uitzetten. Om de oppomptijd te verkorten en de uitzetting van de liner van de spa te beperken, raden wij aan de spa op te pompen bij een temperatuur hoger dan 15°C / 59°F. Als de omgevingstemperatuur lager is dan 0°C, mag de spa niet worden opgepompt.

Verwarming en warmtebehoud

Bij koud weer zal het opwarmen van het water veel meer tijd in beslag nemen. Het is raadzaam om:

- De spa te vullen met lauw water (niet hoger dan 40°C / 104°F) om het sneller opgewarmd te krijgen.
- Een grondmat en opblaasbare cover te gebruiken voor een beter warmtebehoud.
- Wanneer de buitentemperatuur lager is dan 4°C, moet het verwarmingselement altijd ingeschakeld zijn (of moet de spa in de stand-by modus staan) zolang deze gevuld is met water om te voorkomen dat het water bevriest, zelfs wanneer u de spa niet gebruikt.
- Uw spa is uitgerust met een antivriessysteem. Als u de spa in de stand-by modus zet en de watertemperatuur daalt tot onder 1°C, gaat het verwarmingselement automatisch aan totdat het water is opgewarmd tot 3°C. Dit zal helpen voorkomen dat het water bevriest. Als u de spa in de nabije toekomst niet gaat gebruiken, demonteer de spa dan en berg hem op volgens de opslagprocedure.

Op regenachtige dagen

M Spa heeft een IPX5 waterbestendige normering, wat betekent dat het bestand is tegen een langdurige, lage druk waterstraal. De spa kan dus bij lichte regen buiten worden geplaatst.

Als u de spa echter toch wilt gebruiken zonder regenwerende voorzieningen erboven, zet dan de bubbelfunctie niet aan. De regen in de lucht wordt namelijk ook in de pomp gezogen, waardoor de bubbelgenerator vochtig en roestig wordt, wat tot storingen kan leiden en uw garantie ongeldig kan maken.

Hoewel de stekker ook een IPX5-classificatie heeft, wordt aanbevolen deze ergens te plaatsen waar hij niet aan regen wordt blootgesteld om schade door waterophoping te voorkomen als gevolg van overvloedige regen.

AFVALVERWIJDERING EN MILIEUBESCHERMING



Deze markering betekent dat dit product niet samen met ander huishoudelijk afval afgevoerd mag worden. Om mogelijke schade aan het milieu of de volksgezondheid door ongecontroleerde afvalverwijdering te voorkomen, dient u het product op verantwoorde wijze te recyclen om het duurzame hergebruik van materiaalbronnen te bevorderen. Informatie over afvalverwijdering kan worden verkregen bij uw plaatselijke autoriteiten.

Om uw gebruikte apparaat te retourneren, kunt u gebruik maken van de retour-en inzamelsystemen of contact opnemen met de dealer waar het product is gekocht voor milieuvrije recycling.

PROBLEEMOPLOSSING

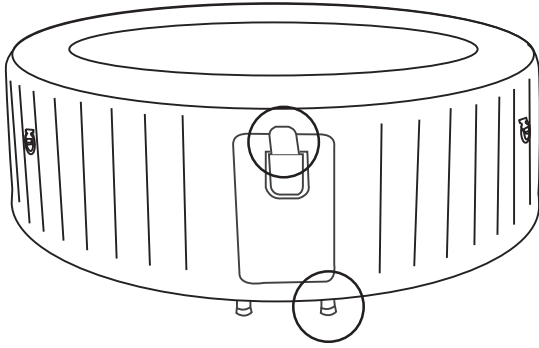
FOUTCODE TABEL

LED INDICATIE	OORZAAK	OPLOSSING
--- / 888 / EEP	De signaaldraad zit los	Neem contact op met het MSpa Service Center
	Communicatie is mislukt	Neem contact op met het MSpa Service Center
F0	De watertemperatuur is lager dan 0°C (32°F) of hoger dan 50°C (122°F)	Vervang het water
	Defecte temperatuursensor	Neem contact op met het MSpa Service Center
F1	F1 verschijnt onmiddellijk na het indrukken van FILTER, VERWARMEN of UV	Reinig de onderdelen en buizen wat het water doorheen gaat
	F1 verschijnt 15s na indrukken van FILTER, VERWARMEN of UV	1. Voeg meer water toe aan de minimumlijn 2. Reinig de onderdelen en buizen waar het water doorheen gaat 3. Neem contact op met het MSpa Service Center

PROBLEEM	OORZAAK	OPLOSSING
GEEN DISPLAY OP HET BEDIENINGSPANEEL	Defect stopcontact	Vervang een contactdoos of repareer de contactdoos vóór gebruik
	PRCD staat uit	Reset de PRCD door het hoofdstuk over de PRCD test te volgen
	Na drukken op RESET geen display op controller	Neem contact op met het MSpa Service Center
	PRCD is defect	Neem contact op met het MSpa Service Center
SPA LEKT	Water in- en uitlaat niet goed vastgedraaid	Draai de waterin- en uitlaat vast
	Afvoerlep is niet volledig gesloten	Sluit de afvoerlep af. Neem contact op met het MSpa Service Center als de spa blijft lekken.
	Water lekt uit de badkuip	Repareer het gat met de reparatiepatch
VERWARMT NIET GOED	Temperatuur te laag ingesteld	Stel een hogere temperatuur
	Vuile filterpatroon	Reinig of vervang het filterpatroon
	Waterniveau is onder minimum waterlijn	Vul water bij tot de minimumlijn
	Verwarming defect	Neem contact op met het MSpa Service Center
	Filterpomp werkt niet	Raadpleeg het gedeelte 'Filterpomp werkt niet'
SPA VERLIEST LUCHT	Luchtventiel zit los	Blaas de spa op tot het gele gedeelte van de manometer naar buiten is gedrukt. Zorg ervoor dat het ventiel goed vastgeschroefd is. Vervang het ventiel indien nodig.
	Gat of scheur in het spabad	Vul een spuitfles met zeepwater en spuit op de naden. Als er een lek is, zullen er kleine belletjes uit komen. Wanneer u het lek gevonden hebt, reinigt u de lekkende zone en droogt u ze af. Gebruik vervolgens de reparatiepatch die bij uw spa geleverd werd. Raadpleeg het hoofdstuk 'Reparatie' op P13
WATER IS NIET SCHOON	Water is gedurende lange tijd gebruikt	Vervang het water
	Onvoldoende filtertijd	Verleng de filtertijd
	Vuile filterpatroon	Reinig of vervang het filterpatroon tijdig
	Onjuist wateronderhoud	Raadpleeg de instructies van de fabrikant van de chemicaliën
SPABAD HEEFT ABNORMALE VORM	Extra luchtdruk door direct zonlicht/hitte	Controleer de luchtdruk en laat indien nodig lucht ontsnappen Controleer bij warm weer of er wat lucht moet worden vrijgelaten om eventuele schade aan het spabad te voorkomen.
BUBBLE FUNCTIE WERKT NIET	Auto-off 10 minuten	Wacht 10 minuten en zet de Bubble functie weer aan
	Interne onderdelen beschadigd	Neem contact op met het MSpa Service Center
	Eenrichtingslep gebroken	Neem contact op met het MSpa Service Center
FILTERPOMP WERKT NIET	Filterpatroon verstopt door vuil of andere voorwerpen	Reinig of vervang het filterpatroon
	Storing in het filtersysteem	Neem contact op met het MSpa Service Center

Waar kan ik het serienummer vinden?

Op de achterkant van de controller. Of op de voet van de controlebox.



Hoe kan ik mijn service contact vinden?

Scan de QR-code hieronder of ga naar <https://www.the-mspa.com/after-sales>.

1. Voer het serienummer van uw spa in.
2. De overeenkomstige serviceprovider wordt weergegeven.



CONTACT YOUR LOCAL MSPA DEALER OR SERVICE CENTER FOR ANY PRODUCT-RELATED QUESTIONS OR PROBLEMS.

BEPERKTE GARANTIE VAN MSPA

MSpa® wordt met betrouwbaarheid en eenvoud geproduceerd. Alle producten worden getest en zijn intact vooraleer zij de fabriek verlaten.

MSpa garandeert dit product een garantie met betrekking tot materiaal en afwerking voor een periode van:

12 MAANDEN - elektrische onderdelen (controlebox)

6 MAANDEN - Spa badkuip.

De garantieperiode begint op de datum van aankoop en MSpa eist dat het oorspronkelijke bewijs voorgelegd wordt om de datum te controleren. Tijdens de garantieperiode zal MSpa naar eigen goeddunken defecte producten ofwel repareren ofwel vervangen. Reserveproducten of gerepareerde onderdelen worden slechts voor het niet-verstreken gedeelte van de oorspronkelijke garantie gegarandeerd.

Verzendingsbeleid

De consumenten zijn verantwoordelijk voor verzending / vracht wanneer men de defecte onderdelen naar het door MSpa geautoriseerde servicecenter of naar de firma ORPC-Oriental Recreational Products (Shanghai) Co., Ltd. terugzendt.

Garantiebeleid

- Deze beperkte garantie geldt niet voor gebreken voortvloeiende uit onachtzaamheid, ongeval, verkeerd gebruik of andere redenen die buiten de billijke controle van MSpa vallen, inclusief maar niet beperkt tot: normale slijtage, onachtzaamheid of veronachtzaming van de productaanwijzingen, onvakkundig of ontoereikend onderhoud; aansluiting op onvakkundige stroomvoorziening; chemische waterschade, verlies van het zwembad water, onbevoegde productwijziging of reparatie; gebruik voor commerciële doeleinden; brand, bliksem, overstroming of andere uitwendige oorzaken.
- Deze garantie geldt uitsluitend in het land van de aankoop in landen, waar MSpa hetzelfde model met identieke technische specificaties verkoopt en ter beschikking stelt.
- De garantieservice buiten het land van aankoop is beperkt tot de voorwaarden van de betreffende garantie in het land van de dienst. Als de kosten voor reparaties of vervangende leveringen niet door deze garantie gedekt zijn, zal MSpa de eigenaar adviseren en worden kosten aan de eigenaar gefactureerd.
- Deze garantie geldt uitsluitend voor de oorspronkelijke koper en eindigt bij iedere eigendomsoverdracht.
- Alle reparaties moeten via een geaccrediteerde dealer of agent geautoriseerd worden. Indien gewenst, moet het defecte onderdeel ongefrankeerd naar de dealer / agent gezonden worden
- Alle geautoriseerde dealers zijn verantwoordelijk voor alle ter plaatse uitgevoerde servicewerkzaamheden die aan uw MSpa product uitgevoerd worden. ORPC is niet aansprakelijk voor de reparatiekosten van onbevoegde, servicewerkzaamheden uitvoerende personen.
- Producten die niet van MSpa afkomstig zijn, maar door een andere fabrikant vervaardigd werden, zijn onderworpen aan de garantie van de andere fabrikant.

Garantieregistratie

Bewaar altijd de aankoopbon en garantiekaart voor eventuele garantiegevallen. Alle claims moeten bij erkende distributeurs of onderhoudspartners van MSpa worden ingediend. De contactgegevens voor claims zijn te vinden op de achterkant van de garantiekaart. Alle ingediende claims moeten alle nodige informatie bevatten, waaronder naam van klant, aankoopbon, serienummer, productnummer, beschrijving van defect en gevraagde onderdelen.

Bijlage A

Zorg ervoor dat u alle informatie in deze gebruikshandleiding hebt gelezen en begrepen en gevolgd voordat u het bubbelbad installeert en gebruikt. Deze waarschuwingen, instructies en veiligheidsvoorschriften behandelen enkele van de meest voorkomende risico van wateractiviteiten, maar ze kunnen niet alle risico's en gevaren dekken. Wees altijd voorzichtig en gebruik uw gezond verstand tijdens de wateractiviteit. Bewaar deze informatie voor toekomstige naslag. Afhankelijk van het type bubbelbad, kan de volgende informatie worden verstrekt:

Veiligheid voor niet-zwemmers

- Zwakke zwemmers en niet-zwemmers moeten onder continu, actief en attent toezicht van een competente volwassen staan, vooral dan bij gebruik van een sportbad (kinderen onder de leeftijd van 8 jaar lopen het grootste risico op verdrinking).
- Wijs een competente bevoegde als toezichthouder aan telkens wanneer het bubbelbad wordt gebruikt.
- Zwakke zwemmers of niet-zwemmers moeten persoonlijke beschermingsmiddelen dragen, vooral dan tijdens het gebruik van een sportbad.
- Wanneer het bubbelbad niet in gebruik is of niet onder toezicht staat, moet al het speelgoed uit en rond het bubbelbad worden verwijderd, om te voorkomen dat het bubbelbad de aandacht van kinderen trekt.

Veiligheidsvoorzieningen

- Een veiligheidskap of andere veiligheidsvoorziening moet worden gebruikt, of (waar van toepassing) alle deuren en ramen moeten worden vergrendeld om onbevoegde toegang tot het bubbelbad te voorkomen.
- Barrières, hoezen, alarmsystemen of vergelijkbare veiligheidsvoorzieningen zijn handige hulpmiddelen maar vormen geen vervanging van continu toezicht door een competente volwassene.

Veilig gebruik van het bubbelbad

- Raad alle gebruikers, vooral dan kinderen, aan om te leren zwemmen.
- Volg een EHBO-cursus (reanimatie) en werk deze kennis regelmatig bij. Dit kan in geval van nood het verschil tussen leven en dood betekenen.
- Leg aan alle gebruiker, ook aan kinderen, uit wat ze in geval van nood moeten doen.
- Duik nooit in ondiep water. Dit kan leiden tot ernstig letsel of de dood.
- Gebruik het bubbelbad niet wanneer u alcohol of geneesmiddelen hebt geconsumeerd die u bij het veilige gebruik van het bubbelbad kunnen hinderen.
- Verwijder eerst de beschermhoes volledig voordat u in het bubbelbad stapt.
- Bescherm de gebruikers van dit bubbelbad tegen watergerelateerde aandoening door hen te adviseren over goede hygiëne en hoe het water schoon te houden. Raadpleeg de instructies voor het behandelen van het water die u in de gebruikshandleiding vindt.
- Bewaar chemische middelen uit het bereik van kinderen.
- Zet het meegeleverde veiligheidsbord op het bubbelbad of op een duidelijk zichtbare plek op maximaal 2 meter afstand van het bubbelbad.