

# MANUALE DELL'UTENTE

## Monitor LED LCD (Monitor LED\*)

\*I monitor LED LG sono monitor LCD con retroilluminazione LED.

Leggere attentamente il presente manuale prima di utilizzare l'apparecchio e conservarlo come riferimento futuro.

### **MODELLO MONITOR LED LCD**

22MK600M

24MK600M

27MK600M

27MK60MP

27MK60TM

# INDICE

## LICENZA ----- 3

## MONTAGGIO E PREPARAZIONE - 4

- Componenti del prodotto----- 4
- Driver e software supportati ----- 5
- Descrizione dei componenti e dei pulsanti ---- 6
  - Come usare il tasto del joystick
  - Connettore di ingresso
- Come spostare e sollevare il monitor ----- 8
- Allestimento del monitor ----- 9
  - Montaggio del supporto
  - Montaggio su un tavolo
  - Montaggio a parete

## UTILIZZO DEL MONITOR----- 14

- Collegamento a un PC ----- 14
  - Connessione D-SUB
  - Connessione HDMI
- Collegamento a dispositivi AV ----- 15
  - Collegamento HDMI
- Collegamento di periferiche ----- 15
  - Collegamento delle cuffie

## PERSONALIZZAZIONE DELLE IMPOSTAZIONI ----- 16

## RISOLUZIONE DEI PROBLEMI -- 21

## SPECIFICHE TECNICHE ----- 22

- Modalità preimpostate (risoluzione) ----- 25

## LICENZA

Ciascun modello dispone di licenze differenti. Per ulteriori informazioni sulla licenza, visitare il sito Web [www.lg.com](http://www.lg.com).



I termini HDMI e HDMI High-Definition Multimedia Interface e il logo HDMI sono marchi o marchi registrati di HDMI Licensing Administrator, Inc. negli Stati Uniti e in altri paesi.

Il presente contenuto si applica solo al monitor venduto sul mercato Europeo e che deve rispettare la Direttiva ErP:

- \* Questo monitor è impostato per spegnersi automaticamente dopo 4 ore essere stato acceso, se non ci sono state modifiche al display.
- \* Per disabilitare questa impostazione, modificare l'opzione su 'Off' nel menù OSD dell' "Automatic Standby (Standby automatico)".

# MONTAGGIO E PREPARAZIONE

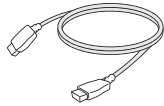
## Componenti del prodotto

Verificare che tutti i componenti siano inclusi nella confezione prima di utilizzare il prodotto. In caso di componenti mancanti, contattare il rivenditore in cui è stato acquistato il prodotto. Tenere presente che il prodotto e i componenti potrebbero avere un aspetto diverso da quello mostrato in questo documento.



**CD / Scheda**

(Varia a seconda del paese)



**cavo HDMI**

(Varia a seconda del paese)



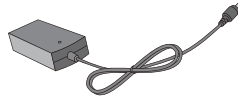
**Cavo D-SUB**

(Varia a seconda del paese)



**Cavo di alimentazione**

(Varia a seconda del paese)



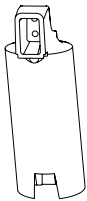
**Adattatore CA/CC**

o

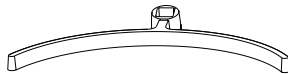


**Adattatore CA/CC**

(Varia a seconda del paese)



**Corpo del supporto**



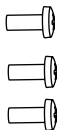
**Base del supporto**



**Coperchio delle viti**

22MK600M

24MK600M



**3 viti**

27MK600M

27MK60MP

27MK60TM



**2 viti**

### **ATTENZIONE**

- Per garantire la sicurezza e le prestazioni del prodotto, utilizzare sempre componenti originali.
- I danni o lesioni provocati da prodotti pirata non sono coperti dalla garanzia.
- Si consiglia di utilizzare i componenti forniti.
- Se si utilizzano cavi generici non certificati da LG, è possibile che la schermata non venga visualizzata o che le immagini siano disturbate.

### **NOTA**

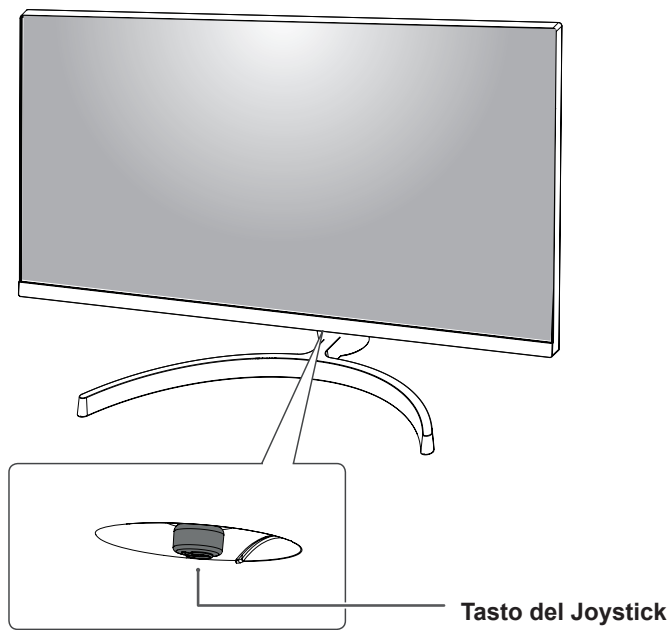
- Tenere presente che i componenti potrebbero avere un aspetto diverso da quello mostrato in questo documento.
- Allo scopo di migliorare le prestazioni del prodotto, tutte le informazioni e le specifiche contenute in questo manuale sono soggette a modifica senza preavviso.
- Per acquistare accessori opzionali, recarsi in un negozio di elettronica, visitare un sito di vendita online o contattare il rivenditore presso il quale è stato acquistato il prodotto.

## Driver e software supportati

Puoi scaricare e installare la versione più recente dal sito web di LGE ([www.lg.com](http://www.lg.com)).

Driver e software supportati	Priorità di installazione	22MK600M 24MK600M 27MK600M/27MK60MP 27MK60TM
Driver del monitor	Consigliato	○
OnScreen Control	Consigliato	○

## Descrizione dei componenti e dei pulsanti



### Come usare il tasto del joystick

Per controllare facilmente le funzioni del monitor, premere il tasto del joystick o muoverlo con il dito verso destra/sinistra.

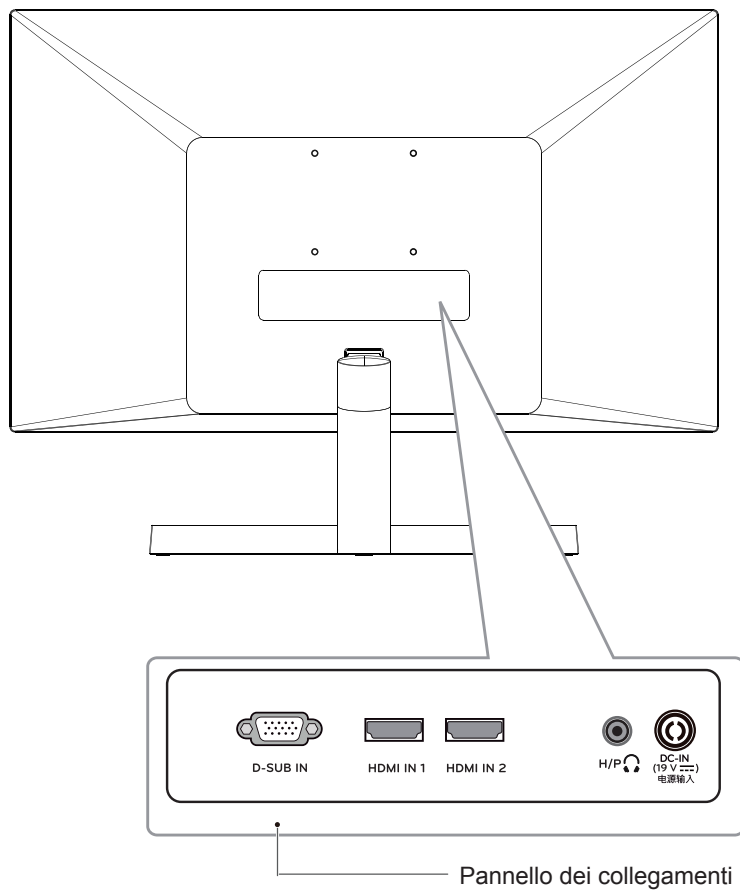
#### Funzioni di base

		<b>Accensione</b>	Premere il tasto del joystick con il dito per accendere il monitor.
		<b>Spegnimento</b>	Tenere premuto il tasto del joystick con il dito per spegnere il monitor.
		<b>Controllo volume</b>	Per controllare il volume, muovere il tasto del joystick verso sinistra/destro. (solo per HDMI)

#### **NOTA**

- Il tasto del joystick è situato nella parte inferiore del monitor.

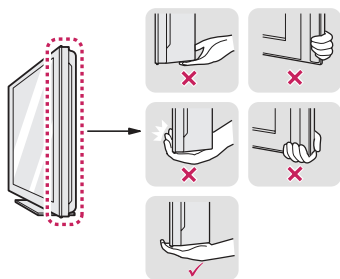
## Connettore di ingresso



## Come spostare e sollevare il monitor

Per spostare o sollevare il monitor, attenersi alla seguente procedura per evitare graffi o danni al monitor e per trasportarlo in modo sicuro indipendentemente dalla forma e dalla dimensione.

- Prima di spostare il monitor, inserirlo all'interno della confezione originale o di un materiale da imballaggio.
- Prima di sollevare o spostare il monitor, scollegare il cavo di alimentazione e tutti i cavi.
- Afferrare saldamente la parte superiore e inferiore della cornice del monitor. Non afferrarlo dal pannello.



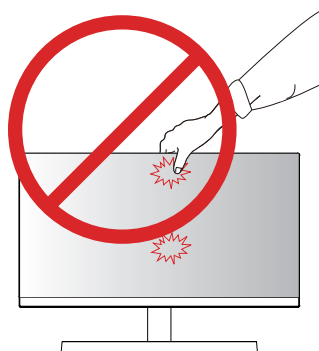
- Nell'afferrare il monitor, non rivolgere lo schermo verso sé per evitare che si graffi.



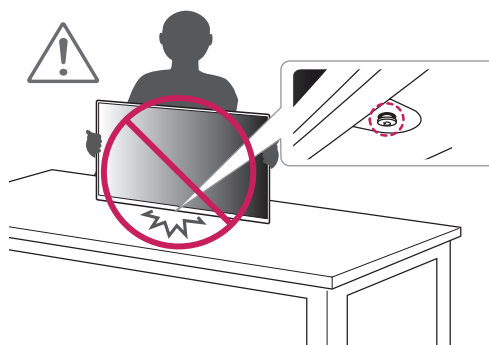
- Quando si sposta il monitor, evitare gli urti o le vibrazioni forti.
- Quando si sposta il monitor mantenerlo in verticale senza ruotarlo o inclinarlo.

### **ATTENZIONE**

- Per quanto possibile, non toccare lo schermo del monitor. Ciò potrebbe danneggiare lo schermo o alcuni dei pixel utilizzati per creare immagini.



- Se si utilizza il pannello del monitor senza la base del supporto, il relativo pulsante joystick potrebbe determinare l'instabilità o la caduta del monitor, causando danni al monitor o lesioni fisiche alle persone. Inoltre, anche il pulsante joystick potrebbe non funzionare correttamente.

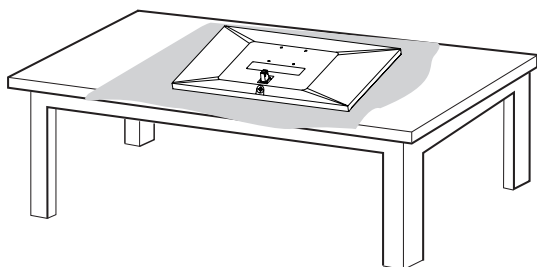




## Allestimento del monitor

### Montaggio del supporto

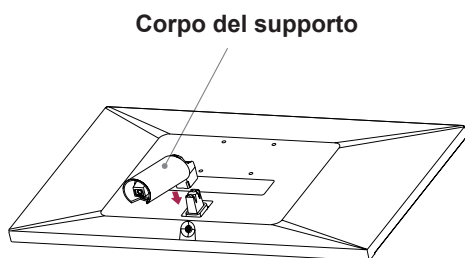
1



#### ATTENZIONE

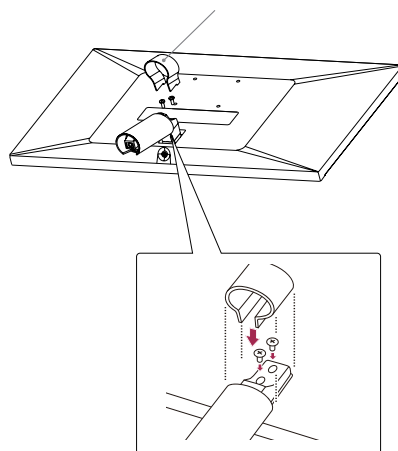
- Per proteggere lo schermo dal rischio di graffi, coprire la superficie con un panno morbido.

2



3

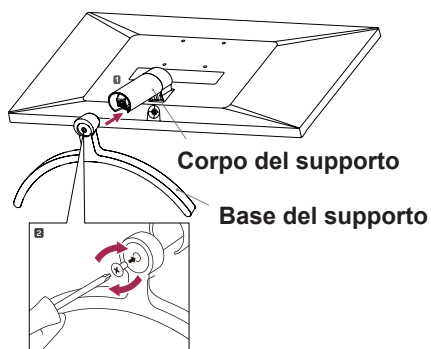
#### Coperchio delle viti



4

22MK600M

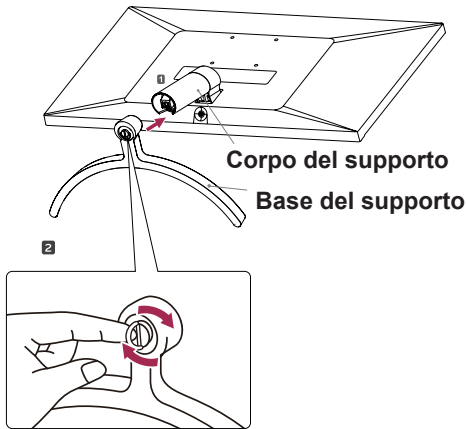
24MK600M



27MK600M

27MK60MP

27MK60TM



### ! AVVISO

- Per evitare la ferita ai diti e al piede quando assemblare il Corpo e la Base del supporto, bisogna tenere la Base quando assemblare il Corpo e la Base del supporto.

### ! ATTENZIONE

- Le illustrazioni riportate in questo documento raffigurano le procedure standard che potrebbero essere diverse rispetto a quelle per il prodotto specifico.
- Non capovolgere il monitor sorreggendolo dalla base del supporto. Il monitor potrebbe staccarsi dal supporto e potrebbe arrecare danni alle persone.
- Per sollevare o spostare il monitor, non toccare lo schermo. La pressione esercitata sullo schermo del monitor potrebbe causare danni.
- Non applicare sostanze estranee (oli, lubrificanti, ecc.) ad alcuna parte delle viti durante l'assemblaggio del prodotto. (In caso contrario, si rischia che il prodotto venga danneggiato.)
- Un serraggio eccessivo delle viti potrebbe causare danni al monitor. I danni derivanti da questa operazione non sono coperti dalla garanzia del prodotto.

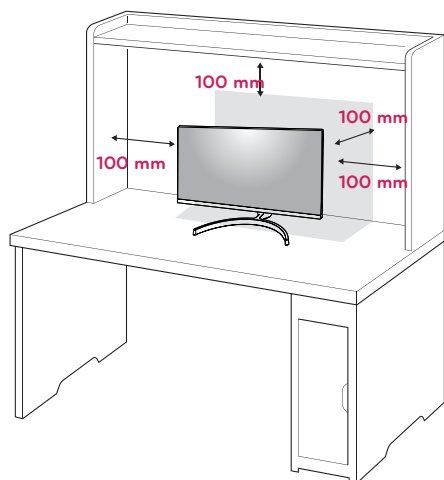
### ! NOTA

- È possibile disassemblare il supporto effettuando la procedura di assemblaggio al contrario.

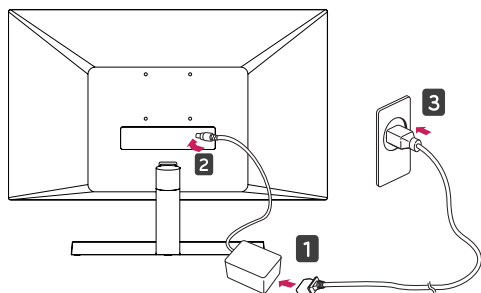
## Montaggio su un tavolo

- 1 Sollevare e inclinare il monitor in posizione verticale su un tavolo.

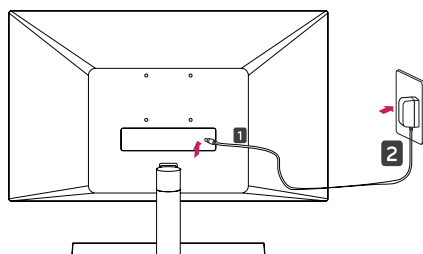
Lasciare uno spazio (minimo) di 100 mm dalla parete per assicurare una ventilazione adeguata.



- 2 Collegare l'adattatore CA/CC e il cavo di alimentazione a una presa a muro.



o



- 3 Premere il tasto del joystick sulla parte inferiore del monitor per accenderlo.

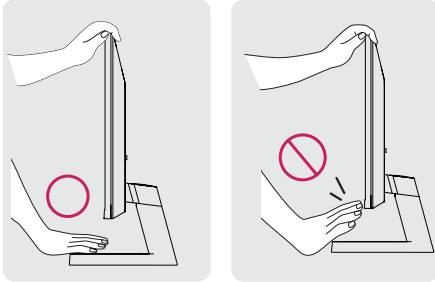


### ATTENZIONE

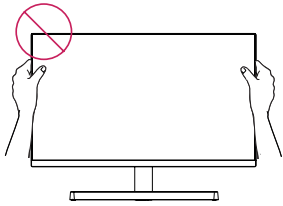
- Scollegare il cavo di alimentazione prima di spostare o installare il monitor, poiché potrebbero verificarsi scosse elettriche.

## ! AVVISO

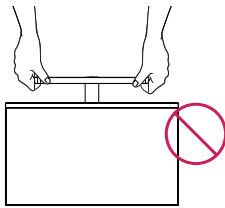
Durante la regolazione dell'angolo, non afferrare la parte inferiore della cornice del monitor come mostrato nelle seguenti illustrazioni, per evitare lesioni alle dita.



Non toccare o premere lo schermo durante la regolazione dell'angolo del monitor.



Non tenere questo apparecchio come nella figura sottostante. La vite del monitor si potrebbe staccare dallo Stand Base e causare delle ferite



## ! NOTA

22MK600M 24MK600M

L'angolazione dello schermo può essere regolata in avanti e indietro da  $-2^\circ$  a  $15^\circ$  per agevolare la visualizzazione.



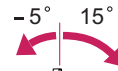
Lato anteriore

Lato posteriore



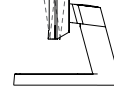
27MK600M 27MK60MP 27MK60TM

L'angolazione dello schermo può essere regolata in avanti e indietro da  $-5^\circ$  a  $15^\circ$  per agevolare la visualizzazione.



Lato anteriore

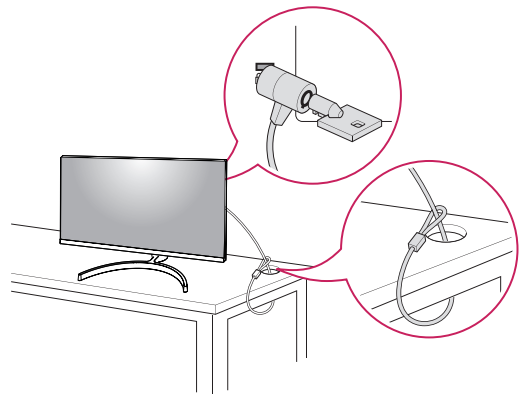
Lato posteriore



## Utilizzo del sistema di sicurezza Kensington

Il connettore del sistema di sicurezza Kensington è situato sul retro del monitor. Per ulteriori informazioni sull'installazione e l'utilizzo, consultare il manuale fornito in dotazione con il sistema di sicurezza Kensington o visitare il sito <http://www.kensington.com>.

Collegare il cavo del sistema di sicurezza Kensington tra il monitor e un tavolo.

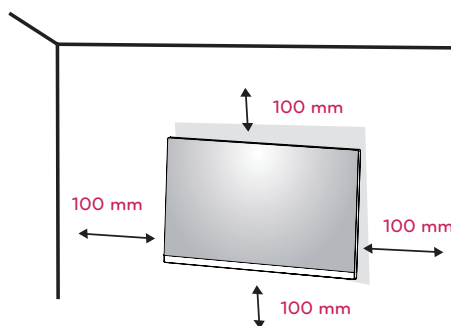


## ! NOTA

- Il sistema di sicurezza Kensington è un accessorio opzionale. È possibile acquistarlo presso la maggior parte dei negozi di elettronica.

## Montaggio a parete

Per assicurare una ventilazione adeguata, lasciare uno spazio di 100 mm dalla parete e su ogni lato. Contattare il rivenditore per ottenere istruzioni dettagliate sull'installazione e consultare la guida opzionale per l'installazione e la sistemazione della staffa inclinabile per montaggio a parete.



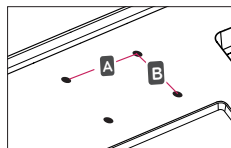
Se Lei decide di montare il monitor alla parete, La preghiamo di attaccare l'interfaccia di montaggio a parete (opzionale) al rovescio del monitor. Quando si installa il monitor utilizzando un'interfaccia di montaggio a parete (parti opzionali), fissarla accuratamente in modo che non cada.

- 1 il monitor sarebbe rovinato internamente se si usa una vite più lunga dello standard.
- 2 se si usa la vite impropria che alla fine provoca il guasto del prodotto e la caduta del monitor da dove si trova, in tal caso LG non è responsabile per niente.

<b>Modello</b>	22MK600M	24MK600M
<b>Attacco a muro (A x B)</b>	75 x 75	
<b>Vite standard</b>	M4	
<b>Numero di viti</b>	4	
<b>Piastra per montaggio a parete (facoltativa)</b>	LSW149	

<b>Modello</b>	27MK600M	27MK60MP	27MK60TM
<b>Attacco a muro (A x B)</b>	100 x 100		
<b>Vite standard</b>	M4		
<b>Numero di viti</b>	4		
<b>Piastra per montaggio a parete (facoltativa)</b>	LSW149		

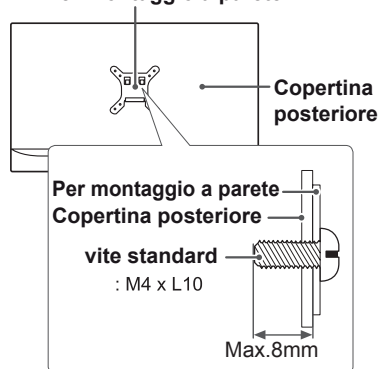
- Attacco a muro (A x B)



### ATTENZIONE

- Scollegare prima il cavo di alimentazione, quindi spostare o installare il monitor. In caso contrario, potrebbero verificarsi scosse elettriche.
- Se si installa il monitor al soffitto o su una parete inclinata, potrebbe cadere e causare gravi lesioni.
- Utilizzare solo un supporto per montaggio a parete autorizzato da LG e contattare il rivenditore locale o il personale qualificato.
- Non serrare eccessivamente le viti per evitare danni al monitor e rendere nulla la garanzia.
- Utilizzare solo viti e supporti per montaggio a parete conformi agli standard VESA. Gli eventuali danni o lesioni causati dall'uso errato o dall'utilizzo di un accessorio non compatibile non sono coperti dalla garanzia.
- Lunghezza della vite dalla superficie esterna del coperchio posteriore dovrebbe essere sotto 8 mm.

#### Per montaggio a parete



### NOTA

- Utilizzare le viti elencate nelle specifiche delle viti conformi agli standard VESA.
- Il kit per il montaggio a parete include un manuale di installazione e i componenti necessari.
- La staffa per montaggio a parete è un accessorio opzionale. È possibile acquistare gli accessori opzionali presso il rivenditore locale di fiducia.
- La lunghezza delle viti può variare in base alla staffa per il montaggio a parete. Accertarsi di utilizzare la lunghezza appropriata.
- Per ulteriori informazioni, fare riferimento alle istruzioni fornite con il supporto per il montaggio a parete.

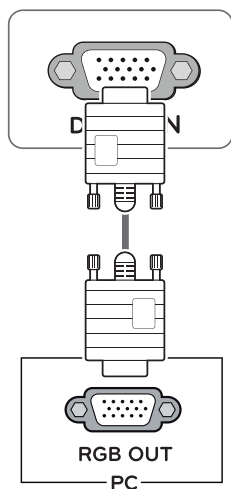
# UTILIZZO DEL MONITOR

## Collegamento a un PC

- Il monitor supporta la funzione Plug & Play\*.  
\*Plug & Play: si tratta di una funzione mediante la quale un PC riconosce un dispositivo nel momento in cui esso viene collegato al computer stesso e acceso, senza la necessità di configurare il dispositivo o di un intervento da parte dell'utente.

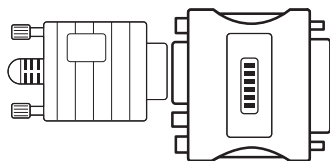
## Connessione D-SUB

Consente la trasmissione del segnale analogico video dal PC al monitor. Collegare il PC e il monitor con il cavo del segnale D-sub a 15 pin come mostrato nelle illustrazioni di seguito.



### ! NOTA

- Quando si utilizza un connettore del cavo di ingresso del segnale D-Sub per Macintosh

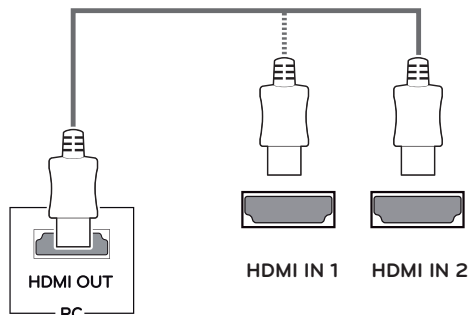


### • Adattatore Mac

Per utilizzare un computer Apple Macintosh, è necessario un adattatore a spina che trasformi il connettore VGA D-SUB a 15 pin e ad alta densità (su 3 righe) del cavo in dotazione in un connettore a 15 pin su 2 righe.

## Connessione HDMI

Trasmette i segnali audio e video digitali dal PC al monitor. Collegare il PC e il monitor con il cavo HDMI come mostrato nelle figure seguenti.



### ! NOTA

- Se si utilizza HDMI PC, potrebbero verificarsi problemi di compatibilità.
- Utilizzare un cavo certificato con il logo HDMI. In caso contrario, lo schermo potrebbe non visualizzare l'immagine o esserci problemi di collegamento.
- Tipi di cavi HDMI consigliati
  - Cavo HDMI®/TM ad alta velocità
  - Cavo HDMI®/TM ad alta velocità con Ethernet

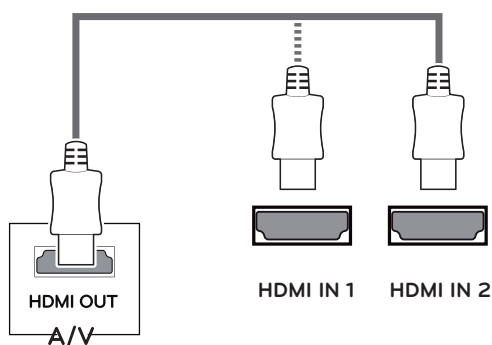
### ! NOTA

- Se si desidera utilizzare due PC nel monitor, collegare il cavo del segnale (D-SUB/DVI-D/HDMI) al monitor.
- Se si accende il monitor quando l'apparecchio è freddo, potrebbe verificarsi uno sfarfallio dello schermo. Si tratta di un comportamento standard.
- Sullo schermo potrebbero comparire dei puntini di colore rosso, verde o blu. Si tratta di un comportamento standard.

## Collegamento a dispositivi AV

### Collegamento HDMI

Trasmette i segnali audio e video digitali e dai vostri dispositivi AV al monitor. Collegare il dispositivo AV al monitor con il cavo HDMI come illustrato di seguito.



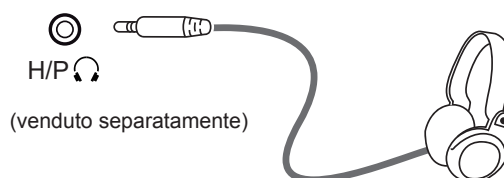
#### ! NOTA

- Se si utilizza HDMI PC, potrebbero verificarsi problemi di compatibilità.
- Utilizzare un cavo certificato con il logo HDMI. In caso contrario, lo schermo potrebbe non visualizzare l'immagine o esserci problemi di collegamento.
- Tipi di cavi HDMI consigliati
  - Cavo HDMI<sup>®/™</sup> ad alta velocità
  - Cavo HDMI<sup>®/™</sup> ad alta velocità con Ethernet

## Collegamento di periferiche

### Collegamento delle cuffie

Collegare le periferiche al monitor tramite la porta delle cuffie. Eseguire il collegamento come illustrato.

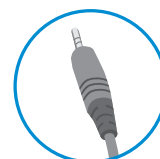


#### ! NOTA

- I dispositivi periferici vengono venduti separatamente.
- Se usi la cuffia angolata, si può indurre un problema collegare gli altri dispositivi esterni al monitor. Si raccomanda, dunque, di usare la cuffia diritta.



Ad angolo retto



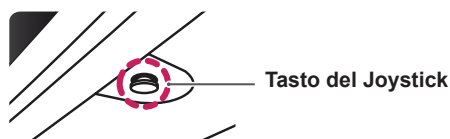
Dritto

- A seconda delle impostazioni audio del PC e del dispositivo esterno, le funzioni relative alle cuffie e all'altoparlante possono essere limitate.

# PERSONALIZZAZIONE DELLE IMPOSTAZIONI

## Attivazione del Menù principale

- 1 Premere il tasto del joystick sul retro del monitor.
- 2 Muovere il joystick verso l'alto o verso il basso (▲/▼) e verso sinistra o destra (◀/▶) per impostare le opzioni.
- 3 Premere nuovamente il tasto del joystick Terminare il Menù principale.



Tasto	Stato del Menù	Descrizione
	<b>Menù principale disattivato</b>	Consente di attivare il Menù principale.
	<b>Menù principale attivato</b>	Terminare il menù principale. ( Premere a lungo il bottone per spegnere il monitor )
	◀ <b>Menù principale disattivato</b>	Consente di monitorare il livello del volume. (solo per HDMI)
	<b>Menù principale attivato</b>	Inserisce la funzione di ingresso.
	▶ <b>Menù principale disattivato</b>	Consente di monitorare il livello del volume. (solo per HDMI)
	<b>Menù principale attivato</b>	Consente di accedere alle funzioni del Impostazioni.
	▲ <b>Menù principale disattivato</b>	Vengono visualizzate le informazioni sull'ingresso corrente.
	<b>Menù principale attivato</b>	Consente di spegnere il monitor.
	▼ <b>Menù principale disattivato</b>	Vengono visualizzate le informazioni sull'ingresso corrente.
	<b>Menù principale attivato</b>	Immette la funzione di Modalità Immagini. (solo per HDMI)

## Funzioni del Menù principale



(solo per HDMI)

Menù principale	Descrizione
<b>Impostazioni</b>	Consente di configurare le impostazioni dello schermo.
<b>Modalità Immagini</b>	Seleziona la modalità di immagine per ottenere l'effetto di visualizzazione ottimale.
<b>Ingresso</b>	Imposta la modalità di ingresso
<b>Spegnimento</b>	Consente di spegnere il monitor.
<b>Uscita</b>	Consente di uscire dal Menù principale.



## Funzioni del Menù principale



(solo per D-SUB)

Menù principale	Descrizione
<b>Impostazioni</b>	Consente di configurare le impostazioni dello schermo.
<b>Configurazione automatica</b>	Operare la Configurazione automatica, per una visualizzazione ottimale in D-SUB.
<b>Ingresso</b>	Imposta la modalità di ingresso
<b>Spegnimento</b>	Consente di spegnere il monitor.
<b>Uscita</b>	Consente di uscire dal Menù principale.

## Personalizzazione delle impostazioni

Impostazioni >Impostazioni rapide	Descrizione	
<b>Luminosità</b>	Regolare il contrasto e la luminosità dello schermo.	
<b>Contrasto</b>		
<b>Volume</b>	Consente di regolare il volume. (solo per HDMI)	
	<p><b>! NOTA</b></p> <ul style="list-style-type: none"> <li>Per regolare l'attivazione o la disattivazione del volume, muovere il tasto del joystick verso ▼ nel menu Volume.</li> </ul>	
<b>Configurazione automatica (solo per D-SUB)</b>	<b>No</b>	Consente di annullare la selezione.
	<b>Si</b>	Operare la Configurazione automatica , per una visualizzazione ottimale in D-SUB.



Impostazioni >Ingresso	Descrizione	
<b>Elenco ingressi</b>	Consente di selezionare la modalità di ingresso.	
<b>Formato</b>	Consente di regolare il formato dello schermo.	
	<b>Full Wide</b>	Consente di visualizzare il video a schermo intero, indipendentemente dall'ingresso del segnale video.
	<b>Originale</b>	Consente di visualizzare un video in base al formato del segnale video in ingresso.
	<p><b>! NOTA</b></p> <ul style="list-style-type: none"> <li>Si può disattivare le opzioni alla risoluzione raccomandata(1920 x 1080).</li> </ul>	

## Personalizzazione delle impostazioni


Impostazioni > Immagine	Descrizione		
<b>Modalità Immagini</b>	<b>Utente</b>	Consente di regolare ciascun elemento. È possibile regolare la modalità colore del menu principale.	
	<b>Lettura</b>	Ottimizzare lo schermo per esaminare i documenti. Puoi aumentare la luminosità dello schermo nel menù d'OSD.	
	<b>Foto</b>	Consente di ottimizzare lo schermo per la visualizzazione delle foto.	
	<b>Cinema</b>	Consente di ottimizzare lo schermo per migliorare gli effetti visivi di un video.	
	<b>Modalità Colore Verde</b>	Questa modalità è per gli utenti che non possono distinguere tra il rosso ed il verde. Permette agli utenti con il daltonismo di distinguere tra i due colori facilmente.	
	<b>Gioco</b>	Consente di ottimizzare lo schermo per i giochi.	
<b>Regolazione immagine</b>	<b>Luminosità</b>	Regolare il contrasto e la luminosità dello schermo.	
	<b>Contrasto</b>		
	<b>Nitidezza</b>	Consente di regolare la nitidezza dello schermo.	
	<b>SUPER RESOLUTION+</b>	<b>Spento</b>	Selezioni quest'opzione per visualizzazione di ogni giorno. SUPER RESOLUTION+ è spento in questo modo.
		<b>Alto</b>	La qualità di immagini ottimizzata viene visualizzata quando un utente vuole immagini cristalline. È valida per video o giochi di alta qualità.
		<b>Medio</b>	La qualità di immagini ottimizzata viene visualizzata quando un utente vuole immagini tra i modi bassi e alti per visualizzazione confortevole. È valida per UCC o SD video.
		<b>Basso</b>	La qualità di immagini ottimizzata viene visualizzata quando un utente vuole immagini regolari e naturali. È valida per le immagini lente o fisse.
	<b>Livello Nero</b>	Consente di impostare il livello di offset (solo per HDMI). <ul style="list-style-type: none"> <li>Offset: in riferimento a un segnale video, si tratta del colore più scuro che il monitor può visualizzare.</li> </ul>	
		<b>Alto</b>	Mantiene il rapporto di contrasto corrente dello schermo.
		<b>Basso</b>	Riduce i livelli di nero e aumenta i livelli di bianco dal rapporto di contrasto corrente dello schermo.
<b>DFC</b>	<b>Acceso</b>	Regola la luminosità in modo automatico in base allo schermo.	
	<b>Spento</b>	Disattiva la funzione <b>DFC</b> .	
<b>Regolazione Gioco</b>	<b>Tempo di risposta</b>	Consente di impostare un tempo di risposta per le immagini visualizzate in base alla velocità della schermata. In un ambiente normale, si consiglia di utilizzare l'opzione <b>Rapido</b> . Per un rapido movimento delle immagini, si consiglia di utilizzare l'opzione <b>Veloce</b> . L'impostazione su <b>Veloce</b> potrebbe causare la persistenza delle immagini.	
		<b>Veloce</b>	Consente di impostare il tempo di risposta su Veloce.
		<b>Rapido</b>	Consente di impostare il tempo di risposta su Rapido.
		<b>Normale</b>	Consente di impostare il tempo di risposta su Normale.
		<b>Spento</b>	Non verrà utilizzata la funzione di miglioramento dei tempi di risposta.

### ! NOTA

- Questo è per utenti con problemi di vista per i colori. Quindi se ti senti a disagio con lo schermo, si prega di disattivare questa funzione.
- Questa funzione non può distinguere alcuni colori in alcune immagini.

Regolazione Gioco	FreeSync	Fornisce immagini naturali e continue sincronizzando la frequenza verticale del segnale di ingresso con quella del segnale di uscita.	
		 <b>ATTENZIONE</b> <ul style="list-style-type: none"> <li>• Interfaccia supportata: HDMI.</li> <li>• Scheda grafica supportata: Occorre una scheda grafica che supporta FreeSync dell'AMD.</li> <li>• Versione supportata: Accertarsi di aggiornare la scheda grafica al driver ultimo.</li> <li>• Per maggiori informazioni, fare riferimento al sito web di AMD all'indirizzo <a href="http://www.amd.com/FreeSync">http://www.amd.com/FreeSync</a></li> </ul>	
	Acceso	Funzione FreeSync attivata.	
	Spento	Funzione FreeSync disattivata.	
Regolazione colore	Stabilizzatore del Nero	Black Stabilizer : Puoi controllare il contrasto del nero per avere una migliore visibilità nelle scene scure. L'aumento del valore di Black Stabilizer comporta un aumento della luminosità dell'area di livello basso del grigio sullo schermo (in questo modo è possibile distinguere con facilità gli oggetti su schermi di gioco scuri). La riduzione del valore dello Stabilizzatore del Nero comporta una riduzione della luminosità dell'area di livello basso del grigio e l'aumento del contrasto dinamico sullo schermo.	
	Crosshair	Crosshair fornisce un mirino sul centro dello schermo per i giochi azione in prima persona (FPS). Gli utenti possono scegliere il <b>Crosshair</b> che si adatta al proprio ambiente di gioco tra i quattro <b>Crosshair</b> . <ul style="list-style-type: none"> <li>• Quando il monitor si è spento o si entra nella modalità di risparmio energetico, la configurazione di Crosshair è <b>Spento</b> automaticamente.</li> </ul>	
	Gamma	<b>Modalità 1, Modalità 2, Modalità 3</b> <b>Modalità 4</b>	Più alto è il valore gamma, più scura diventa l'immagine. Allo stesso modo, più basso è il valore gamma, più chiara diventa l'immagine. Se non hai bisogno di regolare le impostazioni di gamma, scegli il Modalità 4.
Regolazione configurazioni (solo per D-SUB)	Temp. Colore	Consente di selezionare il colore delle immagini predefinito. Utente: L'utente può regolarlo su rosso, verde o blu per personalizzarlo. Caldo: consente di impostare il colore dello schermo su un tono rossastro. Medio: consente di impostare il colore dello schermo su un tono tra il rosso e il blu. Freddo: consente di impostare il colore dello schermo su un tono bluastro.	
	Rosso/Verde/Blu	È possibile personalizzare il colore delle immagini utilizzando i colori Rosso, Verde e Blu.	
	Orizzontale	Per spostare l'immagine a sinistra e a destra.	
Regolazione configurazioni (solo per D-SUB)	Verticale	Per spostare l'immagine in alto e in basso.	
	Clock	Per ridurre al minimo colonne o strisce verticali visibili sullo sfondo dello schermo. Varieranno anche le dimensioni sul lato orizzontale.	
	Fase	Per regolare il focus del display. Questa funzione consente di rimuovere i difetti visivi orizzontali e di chiarire o mettere a fuoco l'immagine dei caratteri .	
	Risoluzione (solo per D-SUB)	L'utente può impostare la risoluzione desiderata. Questa opzione è abilitata solo quando la risoluzione dello schermo del computer è impostato come segue (solo per D-SUB).	
Ripristino immagine	 <b>NOTA</b> La funzione è abilitata solo quando lo schermo sul proprio computer è impostato nel modo seguente, tranne che nei casi di l'errata risoluzione di output del PC.		
	1024x768, 1280x768, 1360x768, 1366x768, Spento		
	1280x960, 1600x900, Spento		
	1440x900, 1600x900, Spento		
	Desideri azzerare le tue impostazioni?		
No	Annulla la selezione.		
Si	Consente di ritornare alle impostazioni predefinite.		

## Personalizzazione delle impostazioni

Impostazioni > Generale	Descrizione	
Lingua	Per scegliere la lingua nella quale vengono mostrati i comandi di controllo.	
SMART ENERGY SAVING	Alto	Consente di risparmiare energia utilizzando la funzione SMART ENERGY SAVING ad alta efficienza.
	Basso	Consente di risparmiare energia utilizzando la funzione SMART ENERGY SAVING a bassa efficienza.
	Spento	Consente di disattivare la funzione SMART ENERGY SAVING.
Standby automatico	Il monitor si passerà automaticamente alla modalità standby dopo un determinato periodo.	
Blocco OSD	Evita di premere tasti non validi.	
	Acceso	Il funzionamento dei tasti è disattivato.
	 <b>NOTA</b> <ul style="list-style-type: none"> <li>Tutte le funzioni sono disattivate, a eccezione di Blocco OSD modalità Luminosità, Contrasto, Ingresso, Informazioni e Volume.</li> </ul>	
	Spento	Il funzionamento dei tasti è attivato.
Informazioni	Le informazioni della visualizzazione si mostreranno Modello, Numero di serie, Tempo totale di accensione, Risoluzione.	
Reset	<b>Desideri azzerare le tue impostazioni?</b>	
	No	Annulla la selezione.
	Si	Consente di ritornare alle impostazioni predefinite.

### **NOTA**

- Il valore dei dati sul risparmio energetico può variare in base al pannello e ai fornitori del pannello.
- Se si seleziona l'opzione **SMART ENERGY SAVING** è **Alto** o **Basso**, la luminosità del monitor diventa più basso o più alto dipende dal fonte.

# RISOLUZIONE DEI PROBLEMI

## Verificare quanto segue prima di contattare l'assistenza.

Non vengono visualizzate immagini	
Il cavo di alimentazione del display è collegato?	<ul style="list-style-type: none"> <li>• Verificare che il cavo di alimentazione sia correttamente collegato alla presa elettrica.</li> </ul>
Viene visualizzato il messaggio "Fuori Banda" sullo schermo?	<ul style="list-style-type: none"> <li>• Questo messaggio viene visualizzato quando il segnale proveniente dal PC (scheda video) si trova fuori dalla gamma di frequenza orizzontale o verticale del display. Consultare la sezione "Specifiche tecniche" del presente manuale e configurare nuovamente il display.</li> </ul>
Vedi un messaggio di "Nessun Segnale" sullo schermo oppure uno schermo scuro?	<ul style="list-style-type: none"> <li>• Dopo il monitor visualizza "NESSUN SEGNALE", si è messo nel modello di DPM.</li> <li>• Questa situazione si verifica quando il cavo di segnale tra il PC e il monitor è mancante o scollegato. Controllare il cavo e ricollegarlo.</li> <li>• Controllare lo stato del PC.</li> </ul>

Non riuscite a controllare alcune funzioni in OSD?	
Non riuscite a selezionare alcuni menù in OSD?	<ul style="list-style-type: none"> <li>• Non potete sbloccare i comandi OSD in qualsiasi momento immettendo il blocco menù OSD e modificando gli oggetti in Off.</li> </ul>



### ATTENZIONE

- Selezionare **Control Panel ► Display ► Settings** e verificare se i valori della frequenza o della risoluzione sono stati modificati. In tal caso, modificare le impostazioni della scheda video in base alla risoluzione consigliata.
- Se la risoluzione consigliata (risoluzione ottimale) non è selezionata, le lettere potrebbero apparire sfocate e lo schermo di colore grigio, troncato o distorto. Accertarsi di selezionare la risoluzione consigliata.
- Il metodo di impostazione può variare in base al computer e al sistema operativo e la risoluzione di cui sopra potrebbe non essere supportata dalle prestazioni della scheda video. In tal caso, contattare il produttore del computer o della scheda video.
- Mantenere lo posizione opportuno quando usare il monitor, altrimenti lo schermo non si ottimizzerebbe.

L'immagine visualizzata non è corretta	
Il colore dello schermo è anomalo o viene visualizzato un solo colore.	<ul style="list-style-type: none"> <li>• Verificare che il cavo del segnale sia collegato correttamente e utilizzare un cacciavite per fissare le viti, se necessario.</li> <li>• Assicurarsi che la scheda video sia inserita correttamente dello slot.</li> <li>• Specificare un'impostazione superiore a 24 bit (True Color) per il colore selezionando <b>Control Panel ► Settings</b>.</li> </ul>
Lo schermo lampeggia.	<ul style="list-style-type: none"> <li>• Verificare che lo schermo sia impostato sulla modalità interlacciata e, in tal caso, modificare l'impostazione in base alla risoluzione consigliata.</li> </ul>

Viene visualizzato un messaggio del tipo "Schermo non riconosciuto: rilevato monitor Plug & Play (VESA DDC)"?	
È stato installato il driver del display?	<ul style="list-style-type: none"> <li>• Assicuratevi di installare il driver dello schermo dal nostro sito web: <a href="http://www.lg.com">http://www.lg.com</a>.</li> <li>• Verificare se la scheda video supporta la funzionalità Plug &amp; Play.</li> </ul>

Appare tremolio	
Non hai selezionato il timing consigliato?	<ul style="list-style-type: none"> <li>• Apparirà tremolio se non si usa il timing HDMI <b>1080i</b> 60/50 Hz. Quindi si prega di regolare il timing su <b>1080P</b>, che è la modalità consigliata.</li> </ul>

# SPECIFICHE TECNICHE

22MK600M

Schermo LCD	Tipo	TFT (Thin Film Transistor) Schermo LCD (Liquid Crystal Display)
	Passo pixel	0,24795 mm x 0,24795 mm
Risoluzione	Risoluzione massima	1920 x 1080 a 75 Hz (HDMI) 1920 x 1080 a 60 Hz (D-sub)
	Risoluzione consigliata	1920 x 1080 a 60 Hz
Segnale video	Frequenza orizzontale	HDMI : 30 kHz a 85 kHz D-SUB: 30 kHz a 83 kHz
	Frequenza verticale	HDMI -PC: 56 Hz a 75 Hz -AV: 50 Hz a 61 Hz D-SUB: 56 Hz a 75 Hz
	Sincronizzazione	Sincronizzazione separata, digitale
Connettore ingresso	HDMI IN 1, HDMI IN 2, D-SUB IN, H/P OUT	
Ingresso alimentazione	19 V $\overline{\text{---}}$ 1,3 A	
Consumo elettrico	Modalità acceso: 16,4 W Tip. (La condizione originale di fabbrica) * Modalità sospensione (Modalità Attesa) $\leq$ 0,3 W ** Modalità Spento $\leq$ 0,3 W	
Adattatore CA/CC	Modello ADS-40SG-19-3 19025G, prodotto da SHENZHEN HONOR ELECTRONIC o Modello ADS-40FSG-19 19025GPG-1, prodotto da SHENZHEN HONOR ELECTRONIC o Modello ADS-40FSG-19 19025GPBR-1, prodotto da SHENZHEN HONOR ELECTRONIC o Modello ADS-40FSG-19 19025GPI-1, prodotto da SHENZHEN HONOR ELECTRONIC o Modello ADS-40FSG-19 19025GPCU-1, prodotto da SHENZHEN HONOR ELECTRONIC o Modello ADS-40FSG-19 19025GPB-2, prodotto da SHENZHEN HONOR ELECTRONIC o Modello ADS-25SFA-19-3 19025E, prodotto da SHENZHEN HONOR ELECTRONIC o Modello ADS-25FSF-19 19025EPCU-1, prodotto da SHENZHEN HONOR ELECTRONIC o Modello ADS-25FSF-19 19025EPBR-1, prodotto da SHENZHEN HONOR ELECTRONIC o Modello ADS-25FSF-19 19025EPI-1, prodotto da SHENZHEN HONOR ELECTRONIC o Modello ADS-25FSF-19 19025EPG-1, prodotto da SHENZHEN HONOR ELECTRONIC o Modello ADS-25FSF-19 19025EPB-1, prodotto da SHENZHEN HONOR ELECTRONIC o Modello LCAP21, prodotto da LIEN CHANG ELECTRONIC ENTERPRISE o Modello LCAP26-A, prodotto da LIEN CHANG ELECTRONIC ENTERPRISE o Modello LCAP26-E, prodotto da LIEN CHANG ELECTRONIC ENTERPRISE o Modello LCAP26-I, prodotto da LIEN CHANG ELECTRONIC ENTERPRISE o Modello LCAP26-B, prodotto da LIEN CHANG ELECTRONIC ENTERPRISE o Modello WA-24C19FS, prodotto da Asian Power Devices Inc. o Modello WA-24C19FN, prodotto da Asian Power Devices Inc. o Modello DA-24B19, prodotto da Asian Power Devices Inc. o Modello AD10560LF, prodotto da PI Electronics (H.K.) Ltd. o Modello AD2139S20, prodotto da PI Electronics (H.K.) Ltd. o Modello AD2139G20, prodotto da PI Electronics (H.K.) Ltd.  Output: 19 V $\overline{\text{---}}$ 1,3 A	
Condizioni ambientali	Temperatura di funzionamento Umidità operativa	Da 0 °C a 40 °C Da Inferiore all'80 %
	Temperatura di stoccaggio Umidità di stoccaggio	Da -20 °C a 60 °C Da Inferiore all'85 %
Dimensioni	Dimensioni del monitor (larghezza x altezza x profondità)	
	Con supporto	488,7 mm x 386,7 mm x 182,0 mm
	Senza supporto	488,7 mm x 293,0 mm x 66,8 mm
Peso (senza imballaggio)	Con supporto	2,7 kg
	Senza supporto	2,3 kg

Le specifiche sono soggette a modifica senza preavviso.

Il simbolo ~ indica la corrente alternata; il simbolo  $\overline{\text{---}}$  indica la corrente continua.

Il livello di consumo di energia può essere diverso da condizioni operative e di impostazione del monitor.

\* La modalità di Accesso si è misurata con lo standard di prova LGE (il modello di Bianco completo, la risoluzione massima).

\*\* Il monitor entra la Modalità Sonno in un paio di minuti (massimo di 5 minuti).

# SPECIFICHE TECNICHE

**24MK600M**

Schermo LCD	Tipo	TFT (Thin Film Transistor) Schermo LCD (Liquid Crystal Display)
	Passo pixel	0,2745 mm x 0,2745 mm
Risoluzione	Risoluzione massima	1920 x 1080 a 75 Hz (HDMI) 1920 x 1080 a 60 Hz (D-sub)
	Risoluzione consigliata	1920 x 1080 a 60 Hz
Segnale video	Frequenza orizzontale	HDMI : 30 kHz a 85 kHz D-SUB: 30 kHz a 83 kHz
	Frequenza verticale	HDMI -PC: 56 Hz a 75 Hz -AV: 50 Hz a 61 Hz D-SUB: 56 Hz a 75 Hz
	Sincronizzazione	Sincronizzazione separata, digitale
Connettore ingresso	HDMI IN 1, HDMI IN 2, D-SUB IN, H/P OUT	
Ingresso alimentazione	19 V $\overline{\text{---}}$ 1,3 A	
Consumo elettrico	Modalità acceso: 17,5 W Tip. (La condizione originale di fabbrica) * Modalità sospensione (Modalità Attesa) $\leq$ 0,3 W ** Modalità Spento $\leq$ 0,3 W	
Adattatore CA/CC	Modello ADS-40SG-19-3 19025G, prodotto da SHENZHEN HONOR ELECTRONIC o Modello ADS-40FSG-19 19025GPG-1, prodotto da SHENZHEN HONOR ELECTRONIC o Modello ADS-40FSG-19 19025GPBR-1, prodotto da SHENZHEN HONOR ELECTRONIC o Modello ADS-40FSG-19 19025GPI-1, prodotto da SHENZHEN HONOR ELECTRONIC o Modello ADS-40FSG-19 19025GPCU-1, prodotto da SHENZHEN HONOR ELECTRONIC o Modello ADS-40FSG-19 19025GPB-2, prodotto da SHENZHEN HONOR ELECTRONIC o Modello ADS-25SFA-19-3 19025E, prodotto da SHENZHEN HONOR ELECTRONIC o Modello ADS-25FSF-19 19025EPCU-1, prodotto da SHENZHEN HONOR ELECTRONIC o Modello ADS-25FSF-19 19025EPBR-1, prodotto da SHENZHEN HONOR ELECTRONIC o Modello ADS-25FSF-19 19025EPI-1, prodotto da SHENZHEN HONOR ELECTRONIC o Modello ADS-25FSF-19 19025EPG-1, prodotto da SHENZHEN HONOR ELECTRONIC o Modello ADS-25FSF-19 19025EPB-1, prodotto da SHENZHEN HONOR ELECTRONIC o Modello LCAP21, prodotto da LIEN CHANG ELECTRONIC ENTERPRISE o Modello LCAP26-A, prodotto da LIEN CHANG ELECTRONIC ENTERPRISE o Modello LCAP26-E, prodotto da LIEN CHANG ELECTRONIC ENTERPRISE o Modello LCAP26-I, prodotto da LIEN CHANG ELECTRONIC ENTERPRISE o Modello LCAP26-B, prodotto da LIEN CHANG ELECTRONIC ENTERPRISE o Modello WA-24C19FS, prodotto da Asian Power Devices Inc. o Modello WA-24C19FN, prodotto da Asian Power Devices Inc. o Modello DA-24B19, prodotto da Asian Power Devices Inc. o Modello AD10560LF, prodotto da PI Electronics (H.K.) Ltd. o Modello AD2139S20, prodotto da PI Electronics (H.K.) Ltd. o Modello AD2139G20, prodotto da PI Electronics (H.K.) Ltd.  Output: 19 V $\overline{\text{---}}$ 1,3 A	
Condizioni ambientali	Temperatura di funzionamento Umidità operativa	Da 0 °C a 40 °C Da Inferiore all'80 %
	Temperatura di stoccaggio Umidità di stoccaggio	Da -20 °C a 60 °C Da Inferiore all'85 %
Dimensioni	Dimensioni del monitor (larghezza x altezza x profondità)	
	Con supporto	539,1 mm x 415,3 mm x 182,0 mm
	Senza supporto	539,1 mm x 321,5 mm x 66,5 mm
Peso (senza imballaggio)	Con supporto	3,5 kg
	Senza supporto	3,1 kg

Le specifiche sono soggette a modifica senza preavviso.

Il simbolo ~ indica la corrente alternata; il simbolo  $\overline{\text{---}}$  indica la corrente continua.

Il livello di consumo di energia può essere diverso da condizioni operative e di impostazione del monitor.

\* La modalità di Accesso si è misurata con lo standard di prova LGE (il modello di Bianco completo, la risoluzione massima).

\*\* Il monitor entra la Modalità Sonno in un paio di minuti (massimo di 5 minuti).

# SPECIFICHE TECNICHE

27MK600M

27MK60MP

27MK60TM

Schermo LCD	Tipo	TFT (Thin Film Transistor) Schermo LCD (Liquid Crystal Display)
	Passo pixel	0,3114 mm x 0,3114 mm
Risoluzione	Risoluzione massima	1920 x 1080 a 75 Hz (HDMI) 1920 x 1080 a 60 Hz (D-sub)
	Risoluzione consigliata	1920 x 1080 a 60 Hz
Segnale video	Frequenza orizzontale	HDMI : 30 kHz a 85 kHz D-SUB: 30 kHz a 83 kHz
	Frequenza verticale	HDMI -PC: 56 Hz a 75 Hz -AV: 50 Hz a 61 Hz D-SUB: 56 Hz a 75 Hz
	Sincronizzazione	Sincronizzazione separata, digitale
Connettore ingresso	HDMI IN 1, HDMI IN 2, D-SUB IN, H/P OUT	
Ingresso alimentazione	19 V --- 1,3 A	
Consumo elettrico	Modalità accesso: 25,5 W Tip. (La condizione originale di fabbrica) * Modalità sospensione (Modalità Attesa) ≤ 0,3 W ** Modalità Spento ≤ 0,3 W	
Adattatore CA/CC	Modello ADS-40SG-19-3 19025G, prodotto da SHENZHEN HONOR ELECTRONIC o Modello ADS-40FSG-19 19025GPG-1, prodotto da SHENZHEN HONOR ELECTRONIC o Modello ADS-40FSG-19 19025GPBR-1, prodotto da SHENZHEN HONOR ELECTRONIC o Modello ADS-40FSG-19 19025GPI-1, prodotto da SHENZHEN HONOR ELECTRONIC o Modello ADS-40FSG-19 19025GPCU-1, prodotto da SHENZHEN HONOR ELECTRONIC o Modello ADS-40FSG-19 19025GPB-2, prodotto da SHENZHEN HONOR ELECTRONIC o Modello ADS-25SFA-19-3 19025E, prodotto da SHENZHEN HONOR ELECTRONIC o Modello ADS-25FSF-19 19025EPCU-1, prodotto da SHENZHEN HONOR ELECTRONIC o Modello ADS-25FSF-19 19025EPBR-1, prodotto da SHENZHEN HONOR ELECTRONIC o Modello ADS-25FSF-19 19025EPI-1, prodotto da SHENZHEN HONOR ELECTRONIC o Modello ADS-25FSF-19 19025EPG-1, prodotto da SHENZHEN HONOR ELECTRONIC o Modello ADS-25FSF-19 19025EPB-1, prodotto da SHENZHEN HONOR ELECTRONIC o Modello LCAP21, prodotto da LIEN CHANG ELECTRONIC ENTERPRISE o Modello LCAP26-A, prodotto da LIEN CHANG ELECTRONIC ENTERPRISE o Modello LCAP26-E, prodotto da LIEN CHANG ELECTRONIC ENTERPRISE o Modello LCAP26-I, prodotto da LIEN CHANG ELECTRONIC ENTERPRISE o Modello LCAP26-B, prodotto da LIEN CHANG ELECTRONIC ENTERPRISE o Modello WA-24C19FS, prodotto da Asian Power Devices Inc. o Modello WA-24C19FN, prodotto da Asian Power Devices Inc. o Modello DA-24B19, prodotto da Asian Power Devices Inc. o Modello AD10560LF, prodotto da PI Electronics (H.K.) Ltd. o Modello AD2139S20, prodotto da PI Electronics (H.K.) Ltd. o Modello AD2139620, prodotto da PI Electronics (H.K.) Ltd.  Output: 19 V --- 1,3 A	
Condizioni ambientali	Temperatura di funzionamento Umidità operativa	Da 0 °C a 40 °C Da Inferiore all'80 %
	Temperatura di stoccaggio Umidità di stoccaggio	Da -20 °C a 60 °C Da Inferiore all'85 %
Dimensioni	Dimensioni del monitor (larghezza x altezza x profondità)	
	Con supporto	611,2 mm x 453,9 mm x 209,4 mm
	Senza supporto	611,2 mm x 362,6 mm x 72,7 mm
Peso (senza imballaggio)	Con supporto	4,8 kg
	Senza supporto	4,3 kg

Le specifiche sono soggette a modifica senza preavviso.

Il simbolo ~ indica la corrente alternata; il simbolo --- indica la corrente continua.

Il livello di consumo di energia può essere diverso da condizioni operative e di impostazione del monitor.

\* La modalità di Accesso si è misurata con lo standard di prova LGE (il modello di Bianco completo, la risoluzione massima).

\*\* Il monitor entra la Modalità Sonno in un paio di minuti (massimo di 5 minuti).



## Modalità preimpostate (risoluzione)

### D-SUB PC Tempistica

Modalità visualizzazione (risoluzione)	Frequenza orizzontale (kHz)	Frequenza verticale (Hz)	Polarità (H/V)	
720 x 400	31,468	70,08	-/+	
640 x 480	31,469	59,94	-/-	
640 x 480	37,5	75	-/-	
800 x 600	37,879	60,317	+/+	
800 x 600	46,875	75	+/+	
1024 x 768	48,363	60	-/-	
1024 x 768	60,023	75,029	+/+	
1152 x 864	67,500	75	+/+	
1280 x 1024	63,981	60,023	+/+	
1280 x 1024	79,976	75,035	+/+	
1680 x 1050	65,290	59,954	-/+	
1920 x 1080	67,500	60	+/+	Modalità consigliata

### HDMI PC Tempistica

Modalità visualizzazione (risoluzione)	Frequenza orizzontale (kHz)	Frequenza verticale (Hz)	Polarità (H/V)	
720 x 400	31,468	70,08	-/+	
640 x 480	31,469	59,94	-/-	
640 x 480	37,5	75	-/-	
800 x 600	37,879	60,317	+/+	
800 x 600	46,875	75	+/+	
1024 x 768	48,363	60	-/-	
1024 x 768	60,023	75,029	+/+	
1152 x 864	67,500	75	+/+	
1280 x 1024	63,981	60,023	+/+	
1280 x 1024	79,976	75,035	+/+	
1680 x 1050	65,290	59,954	-/+	
1920 x 1080	67,500	60	+/+	Modalità consigliata
1920 x 1080	83,89	74,97	+/+	

## HDMI AV Tempistica

Per la modalità di supporto di fabbrica (Modalità Corrente)	Frequenza orizzontale (kHz)	Frequenza verticale (Hz)	HDMI
480P	31,50	60	<input type="radio"/>
576P	31,25	50	<input type="radio"/>
720P	37,50	50	<input type="radio"/>
720P	45,00	60	<input type="radio"/>
1080P	56,25	50	<input type="radio"/>
1080P	67,50	60	<input type="radio"/> Modalità consigliata



Il modello e il numero di serie dei prodotti si trovano sul retro e su un lato del prodotto. Registrate nel caso in cui tu abbia bisogno dei servizi.

MODELLO \_\_\_\_\_

N. DI SERIE \_\_\_\_\_