

# Dell Premier Collaboration Keyboard - KB900


## Bedienungsanleitung


Bestimmungsmodell: KB900/UD2301




# Hinweis, Achtung und Warnung

---

 **HINWEIS:** Ein HINWEIS weist Sie auf wichtige Informationen hin, die Ihnen die Bedienung Ihres Geräts erleichtern.

 **ACHTUNG:** ACHTUNG weist auf mögliche Hardwarebeschädigungen oder Datenverluste bei Nichtbeachtung der Bedienungshinweise hin.

 **WARNUNG:** WARNUNG zeigt die Gefahr möglicher Sachschäden und (lebensgefährlicher) Verletzungen.

© 2023 Dell Inc. oder ihre Tochtergesellschaften. Alle Rechte vorbehalten. Dell, EMC und andere Marken sind Marken der Dell Inc. oder ihrer Tochtergesellschaften. Andere Marken können Marken ihrer jeweiligen Besitzer sein.  
2023-01

Rev. A00

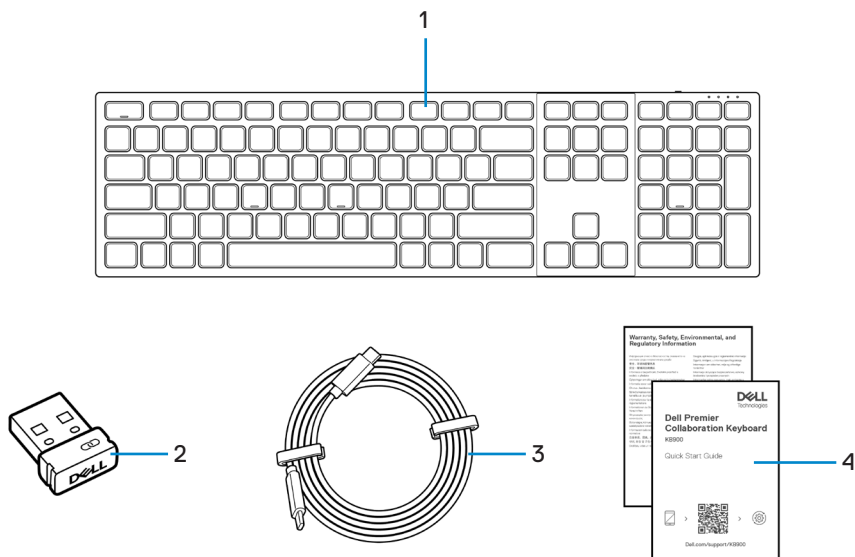
# Inhalt

Lieferumfang . . . . .	5
Funktionen und Merkmale . . . . .	6
Dell Peripheral Manager . . . . .	7
Ihre kabellose Tastatur einrichten . . . . .	8
Batterie aufladen . . . . .	8
Anzeigefarben bei geringem Akkustand . . . . .	9
Ihre kabellose Tastatur einschalten . . . . .	9
Ihre kabellose Tastatur koppeln . . . . .	10
Bluetooth-Treiber herunterladen und installieren . . . . .	10
Ihre kabellose Tastatur über Dell Pair koppeln . . . . .	10
Herunterladen und installieren . . . . .	10
Nutzerschnittstelle . . . . .	11
Ihre kabellose Tastatur über Swift Pair koppeln . . . . .	12
Ihre kabellose Tastatur per Bluetooth koppeln . . . . .	13
Gerät zwei per Bluetooth koppeln . . . . .	15
Mit einem Dell-Secure-Link-USB-Empfänger koppeln . . . . .	16
Zwischen gekoppelten Geräten umschalten . . . . .	18
Zoom-Berührungsteuerung . . . . .	19
Einstellungen der Zoom-Berührungsteuerung . . . . .	21
Intelligente Hintergrundbeleuchtung . . . . .	22
Problemlösung . . . . .	24
Spezifikationen der Tastatur . . . . .	30

Allgemein . . . . .	30
Stromversorgung. . . . .	30
Physische Eigenschaften . . . . .	31
Umgebung . . . . .	31
Drahtloskonnektivität . . . . .	31
<b>Gesetzlich relevante Informationen . . . . .</b>	<b>32</b>
Garantie . . . . .	32
Eingeschränkte Garantie und Rückgabebedingungen . . . . .	32
Für Kunden aus den USA . . . . .	32
Für Kunden aus Europa, dem Mittleren Osten und Afrika . . . . .	32
Für Kunden außerhalb der USA . . . . .	32

# Lieferumfang

---



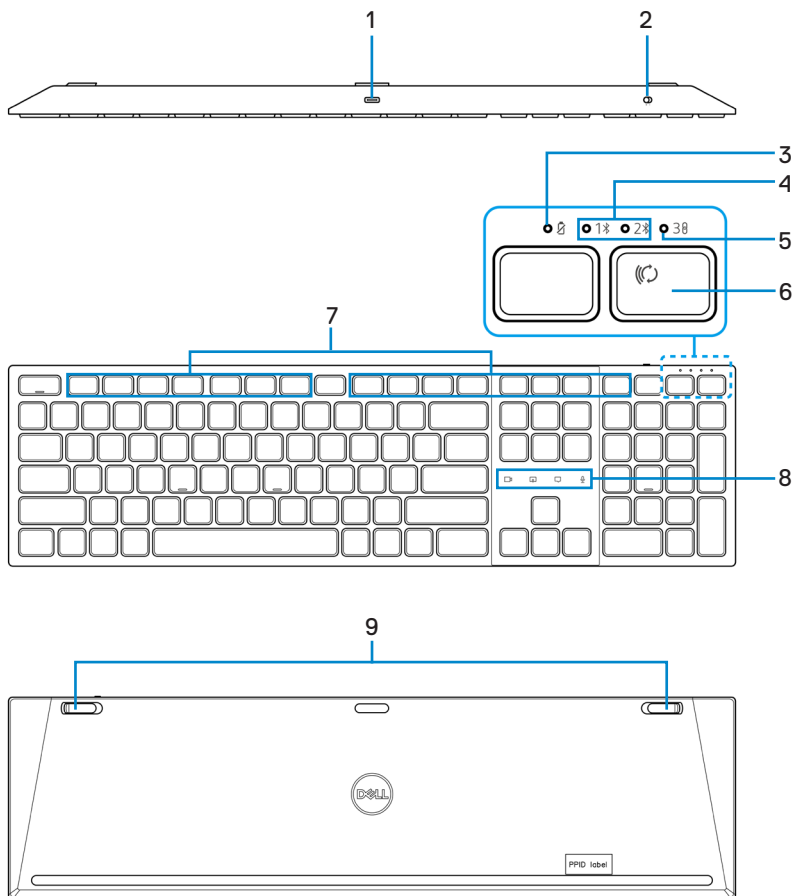
1. Tastatur

3. USB-C-zu-USB-C-Ladekabel

2. Dell-Secure-Link-USB-Empfänger

4. Dokumente

# Funktionen und Merkmale



- |                                       |                            |
|---------------------------------------|----------------------------|
| 1. USB-C-Anschluss                    | 2. Ein-/Ausschalter        |
| 3. LED-Anzeige bei geringem Akkustand | 4. Bluetooth-Modi          |
| 5. HF-2,4-GHz-Modus (USB-Empfänger)   | 6. Verbindungsmodus-Taste  |
| 7. Programmierbare Tasten             | 8. Zoom-Berührungsteuerung |
| 9. Verstellbare neigbare FüÙe         |                            |

# Dell Peripheral Manager

Die Software Dell Peripheral Manager ermöglicht Ihnen die Einrichtung und Verwaltung der mit Ihrem Computer verbundener Dell-Peripheriegeräte.

Beim Dell Premier Collaboration Keyboard ermöglicht Ihnen diese Software Folgendes:

- Programmierbaren Tasten Aktionen zuweisen.
- Einstellungen der Zoom-Berührungsteuerung ändern.
- Beleuchtung für die intelligente Hintergrundbeleuchtung anpassen.
- Geräteinformationen wie Firmware-Version und Batteriestand einsehen.
- Auf neueste Firmware-Versionen aktualisieren.





Weitere Informationen zu Dell Peripheral Manager finden Sie unter [www.dell.com/support/dpem](http://www.dell.com/support/dpem)

Laden Sie die Software Dell Peripheral Manager von dem obigen Link herunter. Im Dokumentation-Register finden Sie eine detaillierte Bedienungsanleitung und Artikel zur Benutzung und Problemlösung.

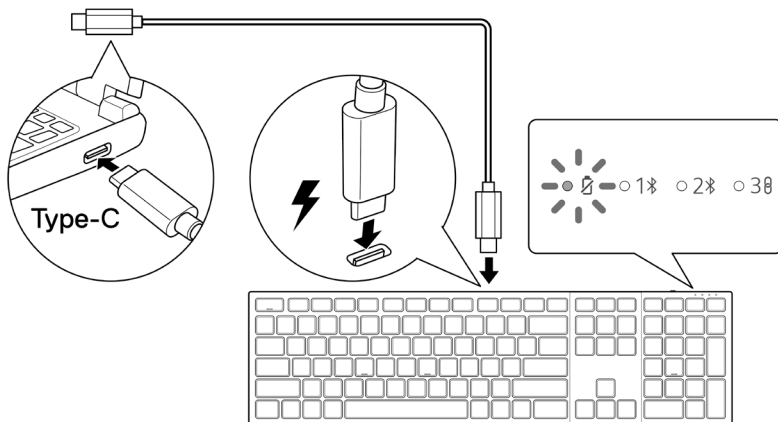
# Ihre kabellose Tastatur einrichten



## Batterie aufladen

-  **HINWEIS:** Ihre kabellose Tastatur ist mit einer wiederaufladbaren Batterie ausgestattet. Optimale Ergebnisse erzielen Sie, wenn Sie sicherstellen, dass der Akku vor der erstmaligen Verwendung der Tastatur voll aufgeladen ist.
-  **HINWEIS:** Schalten Sie den Ein-/Ausmacher bei Nichtbenutzung der kabellosen Tastatur zur Verbesserung der Akkulaufzeit aus.

Schließen Sie ein Ende des USB-C-Ladekabels an den USB-C-Anschluss des Tastatur an; das andere Ende verbinden Sie mit einem freien USB-C-Anschluss an Ihrem Desktop, Laptop oder kompatiblen Mobilgerät.

Die LED-Anzeige bei geringem Akkustand beginnt zu blinken, bis der Akku vollständig aufgeladen ist oder das USB-C-Ladekabel getrennt wird.




-  **HINWEIS:** Während der Aufladung schaltet sich die LED-Anzeige bei geringem Akkustand selbst bei ausgeschalteter Tastatur ein.
-  **HINWEIS:** Das USB-C-Ladekabel kann nur zur Aufladung der Tastatur genutzt werden. Es unterstützt keine Datenübertragung.



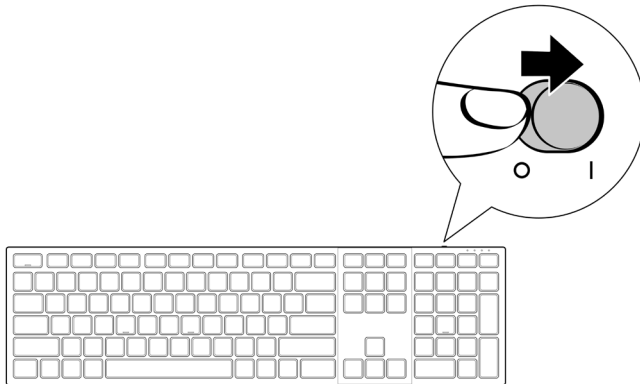
# Anzeigefarben bei geringem Akkustand


- **Geringer Akkustand ( $\leq 5\%$ ):** Gelbes Licht pulsiert in einem Zyklus von 10 Sekunden ein und 50 Sekunden aus.
- **Wird aufgeladen:** Pulsiert weiß.
- **Voll aufgeladen:** Leuchtet 10 Sekunden weiß und erlischt dann.

 **HINWEIS:** Die Tastaturhintergrundbeleuchtung schaltet sich aus, wenn die Akkuladung auf einen geringen Stand fällt ( $\leq 5\%$ ).

# Ihre kabellose Tastatur einschalten

Schieben Sie den Ein-/Ausshalter zum Einschalten der kabellosen Tastatur nach rechts.



 **HINWEIS:** Stellen Sie sicher, dass der Abstand zwischen Ihrem Computer und der kabellosen Tastatur maximal zehn Meter beträgt.

# Ihre kabellose Tastatur koppeln

---

Ihre kabellose Tastatur von Dell kann über den Dell-Secure-Link-USB-Empfänger oder per Bluetooth mit Geräten gekoppelt werden. Sie können sie mit Laptops, Desktops oder anderen kompatiblen Mobilgeräten koppeln und zwischen diesen Geräten umschalten.

## Bluetooth-Treiber herunterladen und installieren


Bluetooth-Treiber kommen auf allen Dell-Computern vorinstalliert.

Zum manuellen Herunterladen und Installieren des Drahtlos-Bluetooth-Treibers beachten Sie **Drahtlos-Bluetooth-Treiber herunterladen und installieren**.

## Ihre kabellose Tastatur über Dell Pair koppeln

Dell Pair unterstützt Folgendes:

- Erkennung von Dell-Peripheriegeräten, wie Maus und Tastatur, wenn diese innerhalb der Erkennungsreichweite sind
- Nahtlose Kopplung von Geräten über Bluetooth

 **HINWEIS:** Die Bedienungsanleitung von Dell Pair gilt für alle unterstützten Dell-Peripheriegeräte. Spezifische Funktionen und Merkmale Ihres Gerätes entnehmen Sie bitte der Bedienungsanleitung des Produktes.

## Herunterladen und installieren

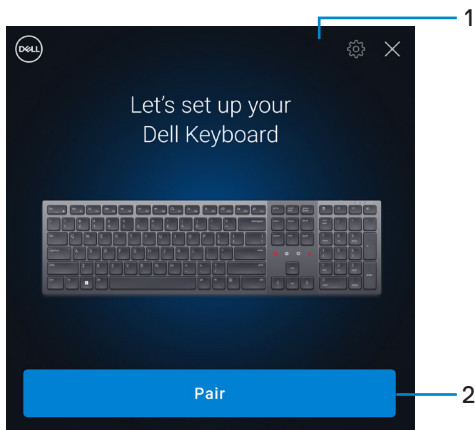
Dell Pair kommt auf ausgewählten Dell-Computern vorinstalliert. Weitere Informationen zur Liste der mit Dell Pair kompatiblen Geräte finden Sie unter [www.dell.com/support/kbdoc/000201693](http://www.dell.com/support/kbdoc/000201693).

Rufen Sie zum manuellen Herunterladen und installieren die Dell-Support-Website auf.

1. Öffnen Sie die Startseite des Dell-Supports:  
[www.dell.com/support/dellpair](http://www.dell.com/support/dellpair).
2. Laden Sie im Abschnitt **Treiber und Downloads** die ausführbare Datei von Dell Pair herunter.
3. Installieren Sie die Software anhand der Anweisungen auf dem Bildschirm.  
Nach Abschluss der Installation ist „Dell Pair“ im Windows-Startmenü.

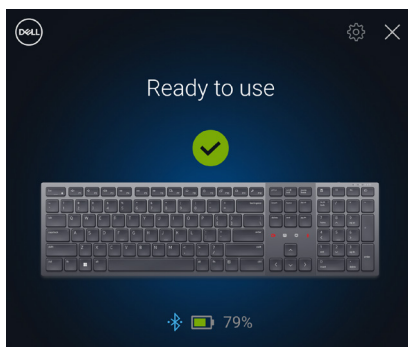
# Nutzerschnittstelle

1. Platzieren Sie ihre kabellose Tastatur in der Nähe Ihres Computers. Drücken Sie dann die Verbindungsmodus-Taste zum Umschalten in den ersten Kopplungsmodus (1↔).
2. Halten Sie die Verbindungsmodus-Taste drei Sekunden gedrückt. Stellen Sie sicher, dass die erste Bluetooth-Kanal-LED (1↔) weiß blinkt, was anzeigt, dass die Bluetooth-Kopplung initiiert ist.
3. Dell Pair blendet eine Benachrichtigung ein, wenn ein Gerät, dass die Erkennung mittels Dell Pair unterstützt, eingeschaltet und erstmalig in die Bluetooth-Erkennungsreichweite des Computers gebracht wird. Klicken Sie zum Fortsetzen der nahtlosen Kopplung des Gerätes über Bluetooth auf **Koppeln**.



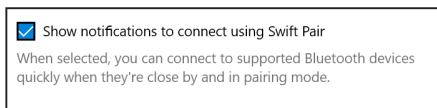
1. Einstellungen von Dell Pair
2. Koppeln-Taste zum Starten der Bluetooth-Kopplung

4. Nach erfolgreicher Kopplung ist die kabellose Tastatur einsatzbereit.

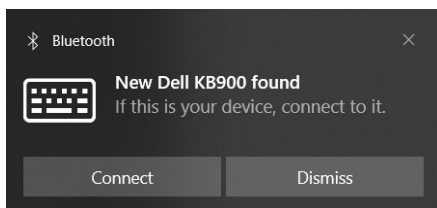


# Ihre kabellose Tastatur über Swift Pair koppeln

1. Geben Sie in der Windows-Suche Bluetooth ein.
2. Klicken Sie auf **Bluetooth- und andere Geräteeinstellungen**. Das Fenster **Einstellungen** wird angezeigt.
3. Stellen sie sicher, dass das Kontrollkästchen **Benachrichtigungen zur Verbindung über Swift Pair anzeigen** ausgewählt ist.




4. Stellen Sie sicher, dass Bluetooth eingeschaltet ist.
5. Platzieren Sie ihre kabellose Tastatur in der Nähe Ihres Computers. Drücken Sie dann die Verbindungsmodus-Taste zum Umschalten in den ersten Kopplungsmodus (1⌘).
6. Halten Sie die Verbindungsmodus-Taste drei Sekunden gedrückt. Stellen Sie sicher, dass die erste Bluetooth-Kanal-LED (1⌘) weiß blinkt, was anzeigt, dass die Bluetooth-Kopplung initiiert ist.
7. Das Fenster **Neues Dell KB900 gefunden** wird angezeigt. Klicken Sie auf **Verbinden** und bestätigen Sie den Kopplungsvorgang an kabelloser Tastatur und Ihrem Computer.




# Ihre kabellose Tastatur per Bluetooth koppeln

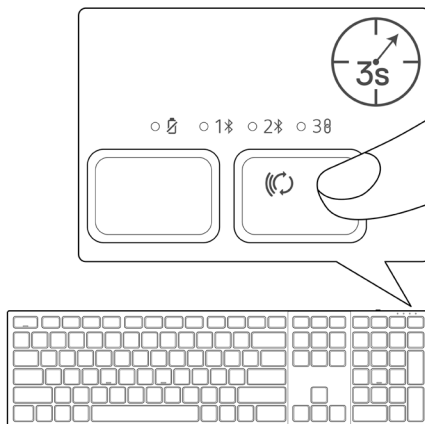
Ihre kabellose Dell-Tastatur kann mit Ihrem Bluetooth-fähigen Computer gekoppelt werden. Sie können sie mit Laptops, Desktops und kompatiblen Mobilgeräten koppeln und zwischen diesen Geräten umschalten.

 **HINWEIS:** Sie können Ihre kabellose Tastatur per Bluetooth mit bis zu zwei Gerät verbinden.

 **HINWEIS:** Achten Sie darauf, die inaktiven Geräte an Ihrem Computer zu trennen und den Bluetooth-Treiber auf Ihrem Dell-Computer auf die neueste Version zu aktualisieren, bevor Sie Ihre kabellose Tastatur per Bluetooth koppeln. Weitere Informationen finden Sie unter Treiber und Downloads unter [Dell.com/support](http://Dell.com/support).

 **HINWEIS:** Stellen Sie sicher, dass der Abstand zwischen Ihrem Computer und der Tastatur innerhalb der Bluetooth-Empfangsreichweite liegt.

1. Drücken Sie die Verbindungsmodus-Taste zum Umschalten in den ersten Bluetooth-Kopplungsmodus (1\*).
2. Halten Sie die Verbindungsmodus-Taste 3 Sekunden gedrückt. Stellen Sie sicher, dass die erste Bluetooth-Kanal-LED (1\*) weiß blinkt, was anzeigt, dass die Bluetooth-Kopplung initiiert ist.

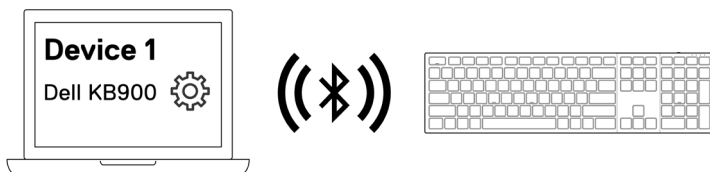



3. Koppeln Sie Ihre kabellose Tastatur mit Ihrem Bluetooth-fähigen Computer.
  - 1) Wählen Sie **Start > Einstellungen > Bluetooth- und andere Geräte > Bluetooth- oder anderes Gerät hinzufügen > Bluetooth**.
  - 2) Wählen Sie **Dell KB900** und anschließend **Fertig**.

 **HINWEIS:** Falls die Dell KB900 nicht aufgelistet ist, achten Sie darauf, dass der Kopplungsmodus an der Tastatur aktiviert ist.


4. Bestätigen Sie die Kopplung an kabelloser Tastatur und Computer.


Die erste Bluetooth-Kanal-LED (1\*) bestätigt die Kopplung, indem sie einige Sekunden weiß leuchtet und dann erlischt. Nachdem Ihre Tastatur und der Computer gekoppelt wurden, verbindet sich die Tastatur automatisch mit dem Computer, wenn Bluetooth aktiviert ist und beide Geräte innerhalb der Bluetooth-Reichweite sind.





 **HINWEIS:** Die obige Abbildung zeigt die Kopplung mit dem ersten Bluetooth-fähigen Gerät.

# Gerät zwei per Bluetooth koppeln

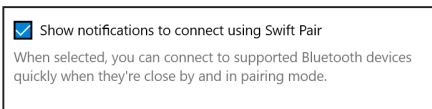
 **HINWEIS:** Sie können Ihre kabellose Tastatur per Bluetooth mit bis zu zwei Gerät verbinden.

 **HINWEIS:** Achten Sie darauf, die inaktiven Geräte an Ihrem Computer zu trennen und den Bluetooth-Treiber auf Ihrem Dell-Computer auf die neueste Version zu aktualisieren, bevor Sie Ihre kabellose Tastatur per Bluetooth koppeln. Weitere Informationen finden Sie unter Treiber und Downloads unter [Dell.com/support](http://Dell.com/support).

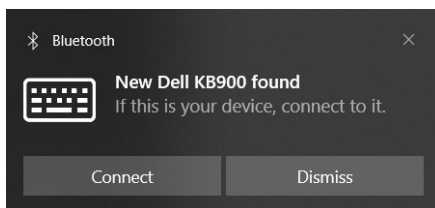
 **HINWEIS:** Stellen Sie sicher, dass der Abstand zwischen Ihrem Computer und der Tastatur innerhalb der Bluetooth-Empfangsreichweite liegt.

 **HINWEIS:** Bei der Bluetooth-Kopplung können Sie Dell Pair, Swift Pair oder manuelle Kopplung nutzen.


1. Geben Sie in der Windows-Suche Bluetooth ein.
2. Klicken Sie auf **Bluetooth- und andere Geräteeinstellungen**. Das Fenster **Einstellungen** wird angezeigt.
3. Stellen sie sicher, dass das Kontrollkästchen **Benachrichtigungen zur Verbindung über Swift Pair anzeigen** ausgewählt ist.



4. Stellen Sie sicher, dass Bluetooth eingeschaltet ist.
5. Platzieren Sie ihre kabellose Tastatur in der Nähe Ihres Computers. Drücken Sie dann die Verbindungsmodus-Taste zum Umschalten in den zweiten Kopplungsmodus (2\*).
6. Halten Sie die Verbindungsmodus-Taste drei Sekunden gedrückt. Stellen Sie sicher, dass die zweite Bluetooth-Kanal-LED (2\*) weiß blinkt, was anzeigt, dass die Bluetooth-Kopplung initiiert ist.
7. Das Fenster **Neues Dell KB900 gefunden** wird angezeigt. Klicken Sie auf **Verbinden** und bestätigen Sie den Kopplungsvorgang an kabelloser Tastatur und Ihrem Computer.

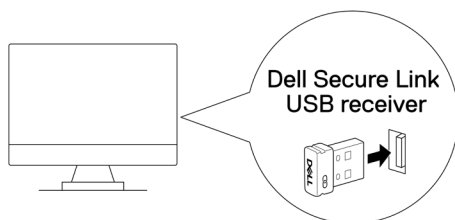


# Mit einem Dell-Secure-Link-USB-Empfänger koppeln

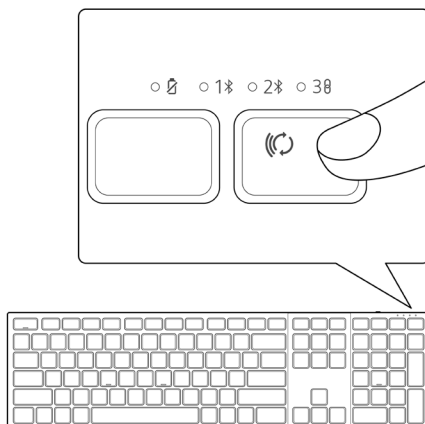
 **HINWEIS:** Sie können ein Gerät über den Dell-Secure-Link-USB-Empfänger mit Ihrer kabellosen Tastatur verbinden.

 **HINWEIS:** Verwenden Sie zum Aufrufen des BIOS-Modus den HF-Modus.

1. Verbinden Sie den Dell-Secure-Link-USB-Empfänger mit dem USB-Anschluss an Ihrem Computer.

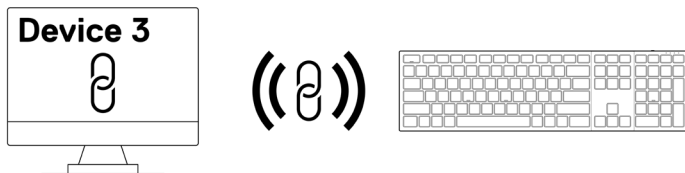


2. Betätigen Sie die Verbindungsmodus-Taste an Ihrer Tastatur, bis die HF-Modus-LED (38) während des Umschaltens in den HF-Modus aufleuchtet.





Die Tastatur ist nun mit Ihrem USB-Gerät gekoppelt.



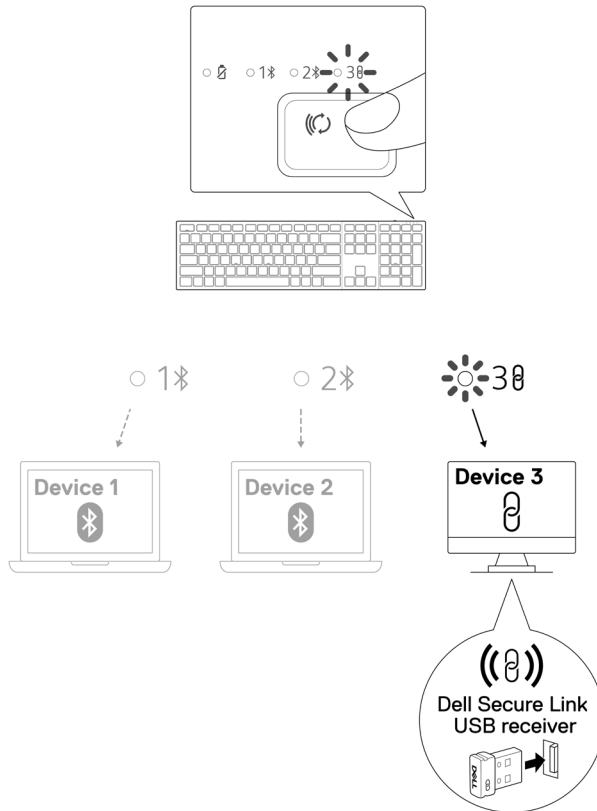
 **HINWEIS:** Die obige Abbildung zeigt die Kopplung mit dem HF-fähigen Gerät.

# Zwischen gekoppelten Geräten umschalten

Ihre kabellose Tastatur speichert den letzten Verbindungsmodus. Jedes Mal, wenn Sie die Tastatur einschalten, schaltet sich die letzte Verbindungsmodus-LED gemeinsam mit der LED-Anzeige bei geringem Akkustand 3 Sekunden lang ein.

Wenn Sie sich mit einem anderen gekoppelten Gerät verbinden möchten, betätigen Sie die Verbindungsmodus-Taste, bis sich die entsprechende Verbindungsmodus-LED einschaltet.

Wenn Sie beispielsweise über den Dell-Secure-Link-USB-Empfänger eine Verbindung zur kabellosen Tastatur herstellen möchten, drücken Sie die Verbindungsmodus-Taste, bis die Verbindungsmodus-LED (30) 3 Sekunden lang weiß aufleuchtet.








# Zoom-Berührungsteuerung

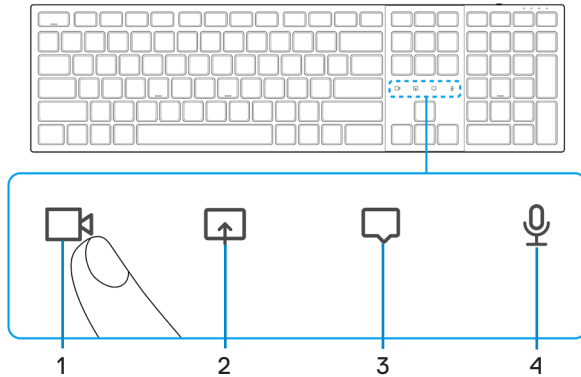
Ihre kabellose Dell-Tastatur hat dedizierte Tasten zur Steuerung von Videokonferenzen über die App Zoom. Diese Tasten leuchten nach erfolgreichem Beitreten einer Besprechung auf und bleiben für die Dauer der Videokonferenzsitzung aktiv.



## Zoom Login

-  **HINWEIS:** Zoom-Berührungsteuerung funktioniert nur mit der neuesten Desktop-Version 5.9.3 und aktueller von Zoom.
-  **HINWEIS:** Falls Zoom nicht auf Ihrem System installiert ist, funktioniert die Zoom-Berührungsteuerung nicht.
-  **HINWEIS:** Dell Peripheral Manager muss installiert sein und laufen, damit die Zoom-Funktionen an der Tastatur funktionieren. Wenn Dell Peripheral Manager deinstalliert wird, werden die Zoom-Funktionen deaktiviert.
-  **HINWEIS:** Wischen Sie die Symbole von links nach rechts oder von rechts nach links, um die Zoom-Berührungsteuerung während einer Zoom-Besprechung zu de-/aktivieren.
-  **HINWEIS:** Doppeltippen Sie zum Durchführen der Funktionen auf die Zoom-Berührungsteuerung. Sie können die Einstellungen auch in einfachen Antippen über den Dell Peripheral Manager ändern.






1. Video-ein/aus-Symbol

2. Bildschirmfreigabe-Symbol

3. Chat-Symbol

4. Mikrofon-ein/aus-Symbol

 **HINWEIS:** Wenn Video- und/oder Mikrofonsymbol rot leuchten, zeigt dies an, dass die entsprechende Funktion deaktiviert ist.

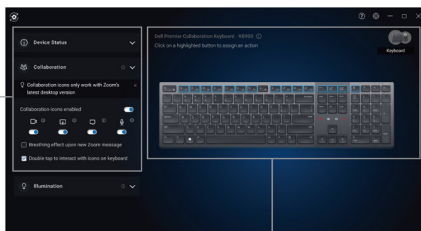
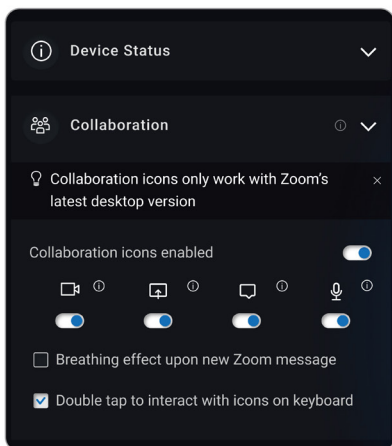
 **HINWEIS:** Wenn Sie in der Videokonferenz-App eine Chat-Mitteilung erhalten, leuchtet das Chat-Symbol auf und blinkt.

# Einstellungen der Zoom-Berührungsteuerung

Die Dell-Tastatur KB900 kommt mit Symbolen der Zoom-Berührungsteuerung für Video, Bildschirmfreigabe, Chat-Benachrichtigung und Mikrofon. Einstellungen der Zoom-Berührungsteuerung in Dell Peripheral Manager ermöglichen Ihnen das Ein- und Ausschalten der Zoom-Berührungsteuerung.

Bei Aktivierung leuchten die Symbole der Zoom-Berührungsteuerung an der Tastatur auf. Das Mitteilungssymbol blinkt bei Empfang einer Zoom-Chat-Mitteilung. Video- und Mikrofonsymbol werden rot, wenn Video und Mikrofon ausgeschaltet sind.

Nutzern können die Doppeltippen-Option auch ausschalten. Dadurch können Sie sofort durch einmaliges Antippen des Symbols an der Tastatur agieren.

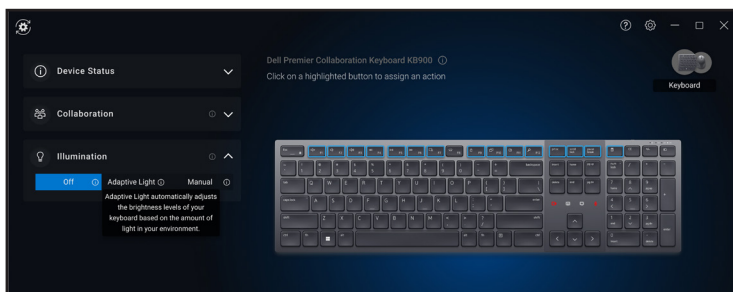
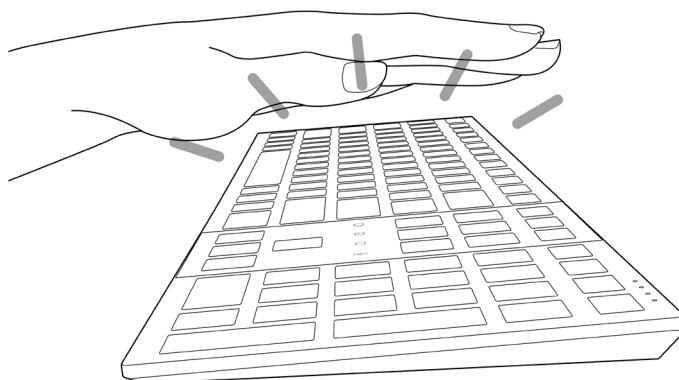


# Intelligente Hintergrundbeleuchtung



Ihre kabellose Dell-Tastatur hat integrierte Sensoren zur Regulierung der Hintergrundbeleuchtung.

Der Umgebungslichtsensor passt die Helligkeit der Hintergrundbeleuchtung basierend auf den Umgebungslichtbedingungen an.

Ein Näherungssensor beleuchtet die hintergrundbeleuchteten Tasten, wenn sich Ihre Hand in der Nähe der Tastatur befindet.



Die Hintergrundbeleuchtung schaltet sich entsprechend der nachstehenden Tabelle ein:

-  **HINWEIS:** Wenn die in Ihrer Umgebung erkannte Umgebungshelligkeit ausreicht, schaltet sich die Hintergrundbeleuchtung zum Energiesparen aus.
-  **HINWEIS:** Während der Aufladung wird der Näherungssensor deaktiviert und die Hintergrundbeleuchtung bleibt eingeschaltet. Die Helligkeit der Hintergrundbeleuchtung hängt von der Nutzereinstellung ab. Wenn innerhalb von 30 Sekunden keine Taste gedrückt wird, verblasst die Hintergrundbeleuchtung bis zur geringsten Helligkeitseinstellung (25 %). Wenn Sie die Tastatur ausschalten, schaltet sich auf die Hintergrundbeleuchtung aus.

Aktion	Status der Hintergrundbeleuchtung: Ein
Hand wird erkannt (innerhalb einer Erkennungsreichweite von 2 bis 4 cm)	Ein
Hand wird erkannt (innerhalb einer Erkennungsreichweite von 2 bis 4 cm), aber es wird 30 Sekunden lang keine Taste gedrückt (Hand ruht auf der Tastatur).	Verlassen bis aus nach 30 Sekunden
Hand wird nicht länger erkannt	Verlassen nach 5 Sekunden
Kabellose Tastatur wird aufgeladen	Ein
Kabellose Tastatur wird aufgeladen, aber es wird innerhalb von 30 Sekunden keine Taste gedrückt	Ein, aber verblasst nach 30 Sekunden bis zur geringsten Helligkeitseinstellung

# Problemlösung

---

Tastatur funktioniert nicht

1. Stellen Sie sicher, dass der Akku vollständig aufgeladen ist.
2. Schalten Sie die Tastatur aus und wieder ein.

Tastaturtasten funktionieren nicht

1. Stellen Sie sicher, dass der Akku vollständig aufgeladen ist.
2. Schalten Sie die Tastatur aus und wieder ein.
3. Schalten Sie die Bluetooth-Funktion am Computer aus, anschließend wieder ein.
4. Starten Sie Ihren Computer neu.
5. Prüfen Sie, ob Störungen die Bluetooth-Konnektivität beeinträchtigen. Dies kann beispielsweise der Fall sein, wenn sich WLAN- oder USB-3.0-Geräte in der Nähe befinden.
  - Prüfen Sie, ob sich Drahtlosgeräte in der unmittelbaren Nähe befinden, wie z. B. drahtlose Netzwerkgeräte. Dazu zählen Bluetooth-Drucker, USB-3.0-Geräte usw.
  - Sorgen Sie für einen guten Abstand zu solchen Geräten.

Bluetooth-Kopplungstaste funktioniert nicht

1. Stellen Sie sicher, dass der Akku vollständig aufgeladen ist.
2. Schalten Sie die Tastatur aus und wieder ein.
3. Stellen Sie sicher, dass sich das Bluetooth-Gerät im Kopplungsmodus befindet, indem Sie die Bluetooth-Kopplungstaste drei Sekunden gedrückt halten. Die Bluetooth-Kanal-LED blinkt weiß, was anzeigt, dass die Bluetooth-Kopplung initiiert ist.



## Problem

## Lösungsvorschläge

Die Tastatur kann nicht mit dem Computer gekoppelt werden

1. Stellen Sie sicher, dass der Akku vollständig aufgeladen ist.
2. Schalten Sie die Tastatur aus und wieder ein.
3. Schalten Sie die Bluetooth-Funktion am Computer aus, anschließend wieder ein.
4. Starten Sie Ihren Computer neu.  
Vergewissern Sie sich, dass die aktuellsten Bluetooth-Treiber auf dem Computer installiert sind.  
Rufen Sie [www.dell.com/support](http://www.dell.com/support) auf und aktualisieren Sie den richtigen Bluetooth-Treiber.  
Weitere Informationen finden Sie unter **Bluetooth-Treiber herunterladen und installieren**.
5. Prüfen Sie, ob Störungen die Bluetooth-Konnektivität beeinträchtigen. Dies kann beispielsweise der Fall sein, wenn sich WLAN- oder USB-3.0-Geräte in der Nähe befinden.
  - Prüfen Sie, ob sich Drahtlosgeräte in der unmittelbaren Nähe befinden, wie z. B. drahtlose Netzwerkgeräte. Dazu zählen Bluetooth-Drucker, USB-3.0-Geräte usw.
  - Sorgen Sie für einen guten Abstand zu solchen Geräten.
6. Stellen Sie sicher, dass sich das Bluetooth-Gerät im Kopplungsmodus befindet, indem Sie die Verbindungsmodus-Taste drei Sekunden gedrückt halten. Die Bluetooth-Kanal-LED blinkt weiß, was anzeigt, dass die Bluetooth-Kopplung initiiert ist.
7. Vergewissern Sie sich, dass Ihr Computer in der Liste mit kompatiblen Dell-Computern aufgeführt wird.  
Weitere Informationen finden Sie unter [Dell.com/support](http://Dell.com/support).

Kabellose Verbindung ist unterbrochen

1. Stellen Sie sicher, dass der Akku vollständig aufgeladen ist.
2. Schalten Sie die Tastatur aus und wieder ein.
3. Schalten Sie die Bluetooth-Funktion am Computer aus, anschließend wieder ein.
4. Starten Sie Ihren Computer neu.
5. Vergewissern Sie sich, dass die aktuellsten Bluetooth-Treiber auf dem Computer installiert sind.  
Rufen Sie [www.dell.com/support](http://www.dell.com/support) auf und aktualisieren Sie den richtigen Bluetooth-Treiber.  
Weitere Informationen finden Sie unter **Bluetooth-Treiber herunterladen und installieren**.

## Problem

## Lösungsvorschläge

Kabellose Verbindung ist unterbrochen

6. Prüfen Sie, ob Störungen die Bluetooth- oder HF-Konnektivität beeinträchtigen. Dies kann beispielsweise der Fall sein, wenn sich WLAN- oder USB-3.0-Geräte in der Nähe befinden.
  - Prüfen Sie, ob sich Drahtlosgeräte in der unmittelbaren Nähe befinden, wie z. B. drahtlose Netzwerkgeräte. Dazu zählen Bluetooth-Drucker, USB-3.0-Geräte usw.
  - Sorgen Sie für einen guten Abstand zu solchen Geräten.
  - Stellen Sie sicher, dass der Abstand zu Ihrem Laptop, Desktop oder kompatiblen Mobilgerät, an dem der Dell-Secure-Link-USB-Empfänger angeschlossen ist, innerhalb von 1 m liegt.
  - Vergewissern Sie sich, dass sich der USB-A-Anschluss, an dem der Dell-Secure-Link-USB-Empfänger angeschlossen ist, nicht in der Nähe von USB-A-Anschlüssen befindet, an denen andere Geräte angeschlossen sind.
  - Verbinden Sie den Dell-Secure-Link-USB-Empfänger bei Bedarf mit dem Dongle-Extender und prüfen Sie die Drahtlosverbindung erneut.

## Problem

## Lösungsvorschläge

Tastenbetätigungen werden verzögert registriert, wiederholen sich automatisch oder sind fehlerhaft

Prüfen Sie, ob Störungen die Bluetooth- oder HF-Konnektivität beeinträchtigen. Dies kann beispielsweise der Fall sein, wenn sich WLAN- oder USB-3.0-Geräte in der Nähe befinden.

- Prüfen Sie, ob sich Drahtlosgeräte in der unmittelbaren Nähe befinden, wie z. B. drahtlose Netzwerkgeräte. Dazu zählen Bluetooth-Drucker, USB-3.0-Geräte usw.
- Sorgen Sie für einen guten Abstand zu solchen Geräten.
- Stellen Sie sicher, dass der Abstand zu Ihrem Laptop, Desktop oder kompatiblen Mobilgerät, an dem der Dell-Secure-Link-USB-Empfänger angeschlossen ist, innerhalb von 1 m liegt.
- Vergewissern Sie sich, dass sich der USB-A-Anschluss, an dem der Dell-Secure-Link-USB-Empfänger angeschlossen ist, nicht in der Nähe von USB-A-Anschlüssen befindet, an denen andere Geräte angeschlossen sind.
- Verbinden Sie den Dell-Secure-Link-USB-Empfänger bei Bedarf mit dem Dongle-Extender und prüfen Sie die Drahtlosverbindung erneut.

## Problem

## Lösungsvorschläge

Die Benachrichtigung von Dell Pair öffnet sich nicht, wenn ein Bluetooth-Gerät zum ersten Mal eingeschaltet wird.

1. Windows 10 (Version 19041) ist die älteste Version, die Dell Pair unterstützt.
2. Bluetooth Version 5.0 oder höher ist erforderlich.
3. Bluetooth wird am Computer unterstützt. Es lässt sich über die Windows-Einstellungen einschalten.
4. Das Bluetooth-Gerät unterstützt die Erkennung mittels Dell Pair.
5. Das Bluetooth-Gerät befindet sich in der Erkennungsreichweite des Computers. Heben Sie die Tastatur an und bringen Sie sie näher zu Ihrem Computer.
6. Prüfen Sie, ob Computer und Bluetooth-Gerät über ausreichend Akku-/Batteriekapazität für den Betrieb verfügen.
7. Das Bluetooth-Gerät verfügt über die aktuellste Firmware.
8. Der Bluetooth-Controller am Computer ist von Intel.
9. Schalten Sie das Bluetooth-Gerät aus und wieder ein.
10. Stellen Sie sicher, dass sich das Bluetooth-Gerät im Kopplungsmodus befindet, indem Sie die Verbindungsmodus-Taste drei Sekunden gedrückt halten. Die Bluetooth-Kanal-LED blinkt weiß, was anzeigt, dass die Bluetooth-Kopplung initiiert ist.

Dell Pair meldet einen Kopplungsfehler.

Fahren Sie anhand der folgenden Schritte mit der Wiederverbindung über Dell Pair fort:

1. Laden Sie die neusten Bluetooth-Treiber herunter und installieren Sie sie auf Ihrem Computer. Weitere Informationen finden Sie unter **Bluetooth-Treiber herunterladen und installieren**.  
Wenn das Bluetooth-Gerät in die Nähe des Computers gebracht wird und sich im Kopplungsmodus befindet, unterstützt die Oberfläche Dell Pair die Kopplung.
2. Warten Sie zum automatischen Verwerfen auf die Nutzerschnittstelle des Kopplungsfehlers.
3. Entfernen Sie das Bluetooth-Gerät weit vom Computer.
4. Bringen Sie das Bluetooth-Gerät in die Nähe des Computers.
5. Stellen Sie sicher, dass sich das Bluetooth-Gerät im Kopplungsmodus befindet, indem Sie die Verbindungsmodus-Taste drei Sekunden gedrückt halten. Die Bluetooth-Kanal-LED blinkt weiß, was anzeigt, dass die Bluetooth-Kopplung initiiert ist.

Problem	Lösungsvorschläge
Kopplung über Dell Pair und Swift Pair nicht möglich	<ol style="list-style-type: none"> <li>1. Drücken Sie die Verbindungsmodus-Taste zum Umschalten in den ersten oder zweiten Bluetooth-Kopplungsmodus.</li> <li>2. Halten sie die Verbindungsmodus-Taste drei Sekunden gedrückt, bis die ausgewählte Bluetooth-Kanal-LED weiß zu blinken beginnt.</li> <li>3. Öffnen Sie <b>Start &gt; Einstellungen &gt; Bluetooth- und andere Geräte &gt; Bluetooth- oder anderes Gerät hinzufügen</b>.</li> <li>4. Wählen Sie <b>Gerät hinzufügen &gt; Bluetooth</b>.</li> <li>5. Wählen Sie <b>Dell KB900</b> und fügen Sie sie hinzu.</li> <li>6. Wenn das Hinzufügen der kabellosen Tastatur fehlschlägt, starten Sie das System neu und wiederholen Sie die Schritte.</li> </ol>
Dell-Secure-Link-USB-Empfänger funktioniert nicht	<ol style="list-style-type: none"> <li>1. Trennen Sie den Dell-Secure-Link-USB-Empfänger und schließen Sie ihn erneut an, oder verbinden Sie ihn mit einem anderen USB-A-Anschluss.</li> <li>2. Stellen Sie sicher, dass der dritte Verbindungsmodus ausgewählt ist (30).</li> <li>3. Falls der Dell-Secure-Link-USB-Empfänger weiterhin nicht funktioniert, starten Sie das System neu oder prüfen Sie KB900 - Dell Peripheral Manager auf Fehler.</li> </ol>
Symbole der Zoom-Berührungsteuerung sind nicht zu sehen	<ol style="list-style-type: none"> <li>1. Achten Sie darauf, dass Sie die neueste Desktop-Version (5.9.3 oder aktueller) von Zoom auf Ihrem Gerät installiert haben.</li> <li>2. Wischen Sie die Symbole der Zoom-Berührungsteuerung von links nach rechts oder von rechts nach links, um sicherzustellen, dass Sie sie nicht versehentlich deaktiviert haben.</li> <li>3. Vergewissern Sie sich, dass Dell Peripheral Manager installiert ist und läuft.</li> </ol>
Hintergrundbeleuchtung schaltet sich nicht ein	<ol style="list-style-type: none"> <li>1. Stellen Sie sicher, dass die Tastatur eingeschaltet ist.</li> <li>2. Wenn die in Ihrer Umgebung erkannte Umgebungshelligkeit ausreicht, schaltet sich die Hintergrundbeleuchtung zum Energiesparen aus.</li> </ol>


# Spezifikationen der Tastatur

---

## Allgemein

Modellnummer	KB900
Verbindungstyp	<ul style="list-style-type: none"><li>• Drahtlos (2,4-GHz-HS mit Dell-Secure-Link-USB-Empfänger)</li><li>• Bluetooth 5.1 LE (unterstützt Dell Pair und Microsoft Swift Pair)</li></ul>
Systemvoraussetzungen	<ul style="list-style-type: none"><li>• Windows Server 2012; 2012 R2, 2016 (nur HF-Empfänger)</li><li>• Windows 8.1, 32/64 Bit</li><li>• Windows 10, 32/64 Bit</li><li>• Windows 11</li><li>• Red Hat Enterprise Linux 9.1</li><li>• Android 11</li><li>• iOS 15.4</li><li>• MacOS 12.6</li><li>• Chrome 107.0.5304.110 (64 Bit)</li><li>• Linux (Red Hat Enterprise 8.0 /Ubuntu 18.4)</li><li>• FreeDOS (nur HF-Empfänger)</li></ul>

## Stromversorgung

Betriebsspannung	5 V
Akkutyp	Polymer-Lithium-Ionen-Akku 3000 mAh
Akkulaufzeit	<ul style="list-style-type: none"><li>• 20 Tage Akkulaufzeit mit Hintergrundbeleuchtung</li><li>• 34 Monate Akkulaufzeit ohne Hintergrundbeleuchtung und ohne Zoom-LED</li><li>• 1 Minute Aufladung Akkulaufzeit - mehr als 1 Tag</li><li>• 80 % Akkukapazität bei 1 Stunde Aufladung über 5-V-/3-A-USB-C-Adapter</li></ul> <p> <b>HINWEIS:</b> Die Ladezeit variiert je nach verbundenem Anschluss und dessen Werten.</p>

# Physische Eigenschaften

Gewicht	730 g ± 30 g
Abmessungen:	
Länge	439,55 ± 0,5 mm
Breite	121,5 ± 0,5 mm
Höhe	20,7 ± 0,5 mm

# Umgebung

Temperatur:	
Betrieb	0 bis 40 °C
Lagerung	-40 bis 65 °C
Feuchtigkeit (Lagerung)	20 bis 90 % relative Luftfeuchte; nicht kondensierend

# Drahtloskonnektivität

HF-Lösung	2,4 GHz HF
Betriebsreichweite	Bis zu 10 Meter

# Gesetzlich relevante Informationen

---

## Garantie

### Eingeschränkte Garantie und Rückgabebedingungen

Produkte der Marke Dell sind durch eine dreijährige eingeschränkte Garantie abgedeckt. Bei Kauf in Verbindung mit einem Dell-System gelten die Garantiebedingungen des Systems.

### Für Kunden aus den USA

Kauf und Einsatz dieses Produktes unterliegen der Dell-Endbenutzervereinbarung, die Sie hier finden: [Dell.com/terms](https://www.dell.com/terms). Dieses Dokument enthält eine bindende Schlichtungsklausel.

### Für Kunden aus Europa, dem Mittleren Osten und Afrika

Verkaufte und verwendete Produkte der Marke Dell unterliegen den geltenden nationalen Verbraucherrechten, den Bedingungen des jeweiligen Kaufvertrags, den Sie eingegangen sind (dieser gilt zwischen Ihnen und dem Einzelhändler), und den Bedingungen des Dell-Endnutzervertrags.

Dell könnte zudem eine zusätzliche Hardware-Garantie bereitstellen – alle Einzelheiten zum Dell-Endnutzervertrag finden Sie unter [Dell.com/terms](https://www.dell.com/terms). Wählen Sie Ihr Land aus der Liste im unteren Bereich der Startseite, klicken Sie dann zur Anzeige der Bedingungen des Endnutzervertrags auf den Link „Geschäftsbedingungen“ oder zur Anzeige der Garantiebedingungen auf „Support“.

### Für Kunden außerhalb der USA

Verkaufte und verwendete Produkte der Marke Dell unterliegen den geltenden nationalen Verbraucherrechten, den Bedingungen des jeweiligen Kaufvertrags, den Sie eingegangen sind (dieser gilt zwischen Ihnen und dem Einzelhändler), und den Dell-Garantiebedingungen. Dell könnte zudem eine zusätzliche Hardware-Garantie bereitstellen – alle Einzelheiten zu den Dell-Garantiebedingungen finden Sie unter [Dell.com](https://www.dell.com). Wählen Sie Ihr Land aus der Liste im unteren Bereich der Startseite, klicken Sie dann zur Anzeige der Garantiebedingungen auf den Link „Geschäftsbedingungen“ oder „Support“.