




# Dell Premier

## מקלדת ועכבר שיתוף פעולה

### מדריך למשתמש

-  **הערה:** 'הערה' מציינת מידע חשוב שמסייע לשיפור השימוש במכשיר.
-  **זהירות:** אזהרה מציינת נזק פוטנציאלי לחומרה או איבוד נתונים במקרה של אי ציות להוראות.
-  **אזהרה:** אזהרה מציינת סכנת נזק לרכוש, פציעה או מוות.

© 2023 Dell Inc. או חברות הבת שלה. כל הזכויות שמורות. EMC, Dell והסימנים המסחריים האחרים של Dell Inc. או של חברות הבת שלה. הסימנים המסחריים האחרים עשויים להיות סימנים מסחריים של בעליהם בהתאמה.

02-2023

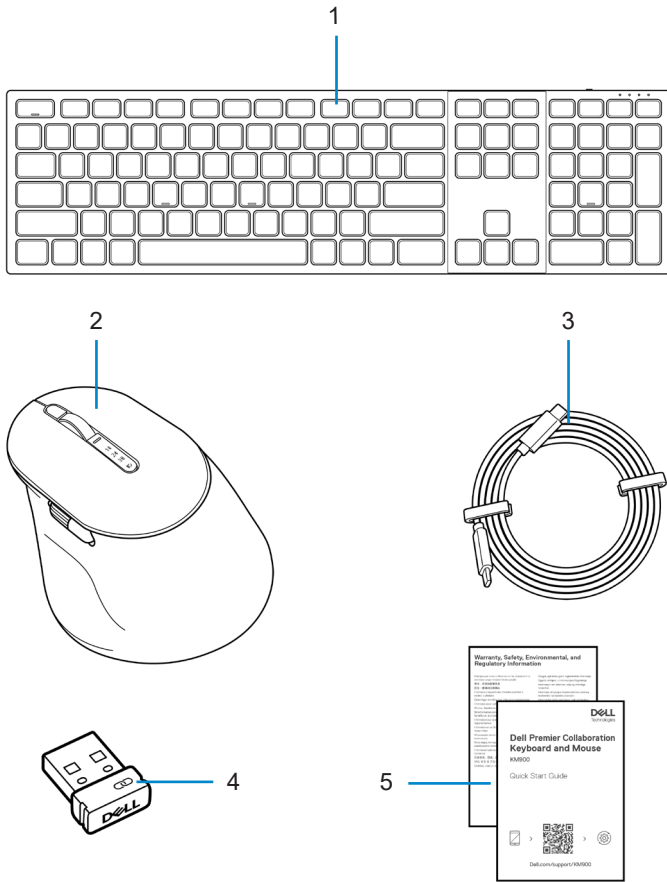
מהדורה A00

# תוכן

5	תכולת הקופסה
6	תכונות
6	מקלדת
7	עכבר
8	Dell Peripheral Manager
9	התקנת המקלדת האלחוטית
9	טעינת הסוללה
10	צבעי מחוון סוללה חלשה
10	הפעלת המקלדת האלחוטית
11	הגדרת העכבר האלחוטי
11	טעינת הסוללה
12	צבעי מחוון הסוללה
12	הפעלת העכבר האלחוטי
13	חיבור של המקלדת והעכבר האלחוטיים
13	הורד והתקן את מנהל ההתקן של Bluetooth
13	צימוד של המקלדת האלחוטית באמצעות Dell Pair
14	הורדה והתקנה
14	ממש משתמש
16	התאמת המקלדת והעכבר האלחוטיים שלך באמצעות Swift Pair
17	התאמת המקלדת והעכבר האלחוטיים שלך באמצעות Bluetooth
19	צימוד מכשיר שלישי באמצעות Bluetooth
21	A מקלט Dell Secure Link USB

23.	מעבר בין מכשירים מוצמדים
24	פקדי מגע זום עבור המקלדת
26	הגדרות בקרת מגע Zoom
27	תאורה אחורית חכמה
29	שינוי מהירות הגלילה בעכבר אלחוטי
30	פתרון בעיות
35	מפרטי המקלדת
35.	כללי
35.	חשמל
36.	מאפיינים פיזיים
36.	סביבה
36.	אלחוט
37	מפרטי העכבר
37.	כללי
37.	חשמל
38.	מאפיינים פיזיים
38.	סביבה
38.	אלחוט
39	מידע רגולטורי
39.	אחריות
39.	אחריות מוגבלת ומדיניות החזרה
39.	עבור לקוחות בארה"ב
39.	עבור לקוחות באירופה, במזרח התיכון ובאפריקה
39.	עבור לקוחות מחוץ לארה"ב

# תכולת הקופסה



1. מקלדת

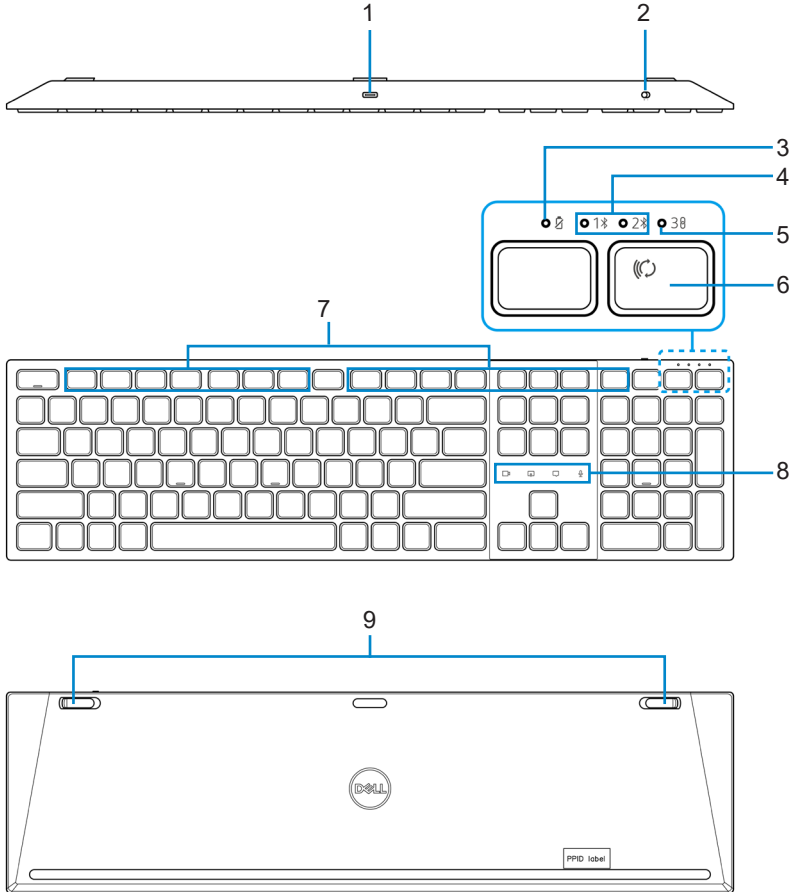
3. כבל טעינה USB-C ל-USB-C

5. מסמכים

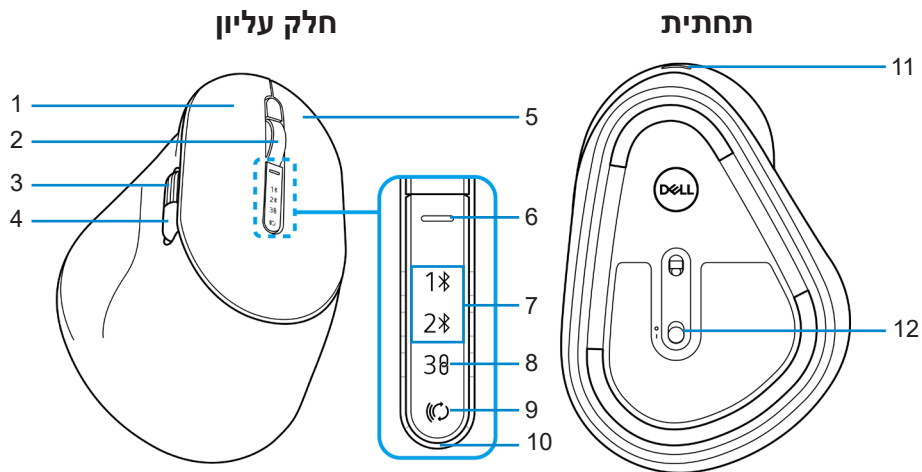
2. עכבר

4. מקלט Dell Secure Link USB

## מקלדת



- |                                     |                          |
|-------------------------------------|--------------------------|
| <b>1.</b> יציאת USB-C               | <b>2.</b> מתג הפעלה      |
| <b>3.</b> מחוון LED סוללה חלשה      | <b>4.</b> מצבי Bluetooth |
| <b>5.</b> מצב 2.4 GHz RF (מקלט USB) | <b>6.</b> לחצן מצב חיבור |
| <b>7.</b> מקשים ניתנים לתכונות      | <b>8.</b> פקדי מגע Zoom  |
| <b>9.</b> רגלי הטיה מתכווננות       |                          |



- |   |   |
|---|---|
| <ul style="list-style-type: none"> <li>2. גלגל גלילה אנכי</li> <li>4. לחצן צד (ברירת מחדל: אחורי, ניתן לתכנות עם Dell Peripheral Manager)</li> <li>6. לחצן החלפת מהירות גלילה</li> <li>8. מצב RF 2.4 GHz (מקלט USB)</li> <li>10. מחוון LED סוללה חלשה</li> <li>12. מתג הפעלה</li> </ul> | <ul style="list-style-type: none"> <li>1. לחצן שמאלי</li> <li>3. גלגל גלילה אופקי (ברירת מחדל: קדימה, ניתן לתכנות עם Dell Peripheral Manager)</li> <li>5. לחצן ימני</li> <li>7. מצבי Bluetooth</li> <li>9. לחצן מצב חיבור</li> <li>11. יציאת USB-C</li> </ul> |
|---|---|

# Dell Peripheral Manager

Dell Peripheral Manager היא תוכנה המאפשרת לך להגדיר ולנהל ציוד היקפי של Dell המחובר למחשב שלך.

עבור Dell Premier Collaboration Keyboard and Mouse, תוכנה זו מאפשרת לך לבצע את הפעולות הבאות:

- הקצה פעולות למקשים הניתנים לתכנות.
- שנה הגדרות של פקדי מגע זום (עבור מקלדת בלבד).
- התאם אישית את התאורה לתאורה אחורית חכמה (למקלדת בלבד).
- התאם את רגישות העכבר באמצעות הגדרת DPI (שמאלי או הימני) (עבור עכבר בלבד).
- התאם את רגישות העכבר באמצעות הגדרת DPI (עבור עכבר בלבד).
- הצג מידע על המכשיר כגון גרסת הקושחה ומצב הסוללה.
- שדרג לעדכוני הקושחה האחרונים.



למידע נוסף על Dell Peripheral Manager, בקרו ב- [www.dell.com/support/dpem](http://www.dell.com/support/dpem), הורד את תוכנת Dell Peripheral Manager מהקישור שלמעלה. תוכל למצוא מדריך ומאמר מפורט למשתמש על שימוש ופתרון בעיות בכרטיסיית התיעוד.



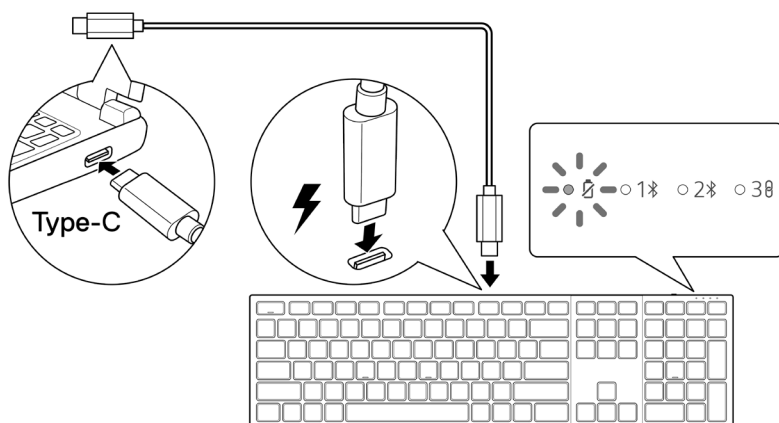
# התקנת המקלדת האלחוטית

## טעינת הסוללה

**הערה:** למקלדת האלחוטית שלך יש סוללה נטענת. לקבלת התוצאות הטובות ביותר, ודא שהסוללה טעונה במלואה לפני השימוש בה בפעם הראשונה.

**הערה:** כדי לשפר את חיי הסוללה, כבה את מתג ההפעלה כאשר המקלדת האלחוטית אינה בשימוש.


חבר קצה אחד של כבל הטעינה USB-C לציאת USB-C במקלדת ואת הקצה השני לציאת USB-C זמינה במחשב שולחני, מחשב נייד או מכשיר נייד תואם. מחוון LED הסוללה חלשה מתחיל להבהב עד שהסוללה טעונה במלואה או כבל הטעינה USB-C מנותק מהחשמל.



**הערה:** במהלך הטעינה, מחוון LED הסוללה חלשה יידלק גם אם המקלדת כבויה.

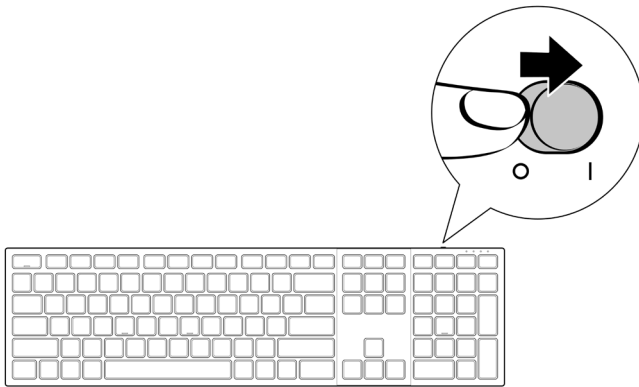
**הערה:** ניתן להשתמש בכבל הטעינה USB-C רק לטעינת המקלדת. זה לא תומך בהעברת נתונים.


## צבעי מחוון סוללה חלשה

- הספק נמוך ( $\geq 5\%$ ): נשימה קלה בצבע ענבר במחזור של 10 שניות הדלקה ו-50 שניות כיבוי.
  - טעינה נשימה בצבע לבן
  - טעינה מלאה: לבן סטטי למשך 10 שניות ולאחר מכן כבה.
- שים לב:** התאורה האחורית של המקלדת תכבה כאשר טעינת הסוללה תרד לרמה הנמוכה ( $\geq 5\%$ ). 

## הפעלת המקלדת האלחוטית

הסט את מתג ההפעלה ימינה כדי להפעיל את המקלדת האלחוטית.



**שים לב:** ודא שהמרחק בין המחשב למקלדת האלחוטית לא עולה על עשרה מטרים. 

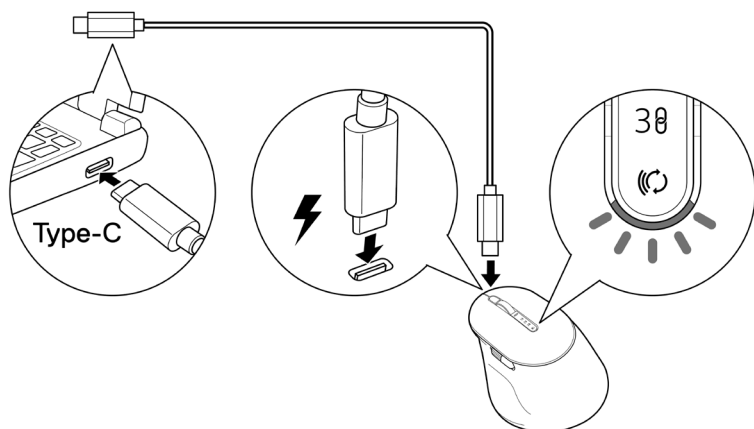
# הגדרת העכבר האלחוטי

## טעינת הסוללה

**הערה:** למקלדת האלחוטית שלך יש סוללה נטענת. לקבלת התוצאות הטובות ביותר, ודא שהסוללה טעונה במלואה לפני השימוש בה בפעם הראשונה.

**הערה:** כדי לשפר את חיי הסוללה, כבה את מתג ההפעלה כאשר העכבר האלחוטי אינו בשימוש.

חבר קצה אחד של כבל הטעינה USB-C לציאת USB-C בעכבר ואת הקצה השני לציאת USB-C זמינה במחשב, בשולחן העבודה או במכשיר הנייד התואם שלך.



מחון ה-LED הלבן של סוללה חלשה ישנן עד שהסוללה תיטען במלואה או ניתוק כבל הטעינה של ה-USB.

**הערה:** במהלך הטעינה, מחון ה-LED הסוללה חלשה יידלק גם אם העכבר כבוי.

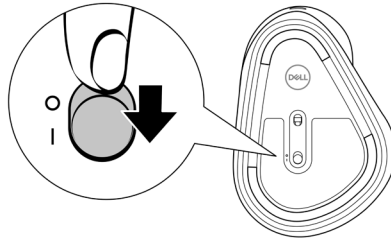
**הערה:** ניתן להשתמש בכבל הטעינה USB-C רק לטעינת העכבר. זה לא תומך בהעברת נתונים.


## צבעי מחוון הסוללה

- **הספק נמוך ( $\geq 5\%$ ):** ענבר פועם למשך 5 שניות ללא קשר למצב החיבור.
- **הספק רגיל ( $< 5\%$ ):** מחוון הסוללה יישאר כבוי כאשר העכבר מופעל.
- **טעינה נשימה** בצבע לבן
- **טעינה מלאה:** לבן סטטי למשך 10 שניות ולאחר מכן כבה.

## הפעלת העכבר האלחוטי

הסט את מתג ההפעלה כלפי מטה כדי להפעיל את העכבר האלחוטי.



**שים לב:** ודא שהמרחק בין המחשב לעכבר האלחוטי הוא בטווח של עשרה מטרים. 

# חיבור של המקלדת והעכבר האלחוטיים

ניתן לשייך את המקלדת והעכבר האלחוטיים של Dell להתקנים באמצעות מקלט USB Secure Link של Dell או Bluetooth. ניתן לצמד ולעבור בין מחשב נייד, מחשב שולחני וכל מכשיר נייד תואם.


## הורד והתקן את מנהל ההתקן של Bluetooth

מנהלי התקנים של Bluetooth מגיעים מותקנים מראש בכל מחשבי Dell. כדי להוריד ולהתקין ידנית מנהל התקן Bluetooth אלחוטי, ראה **הורד והתקן מנהל התקן Bluetooth אלחוטי**.

## צימוד של המקלדת האלחוטית באמצעות Dell Pair

Dell Pair תומך בדברים הבאים:

- זהה התקנים היקפיים של Dell כמו עכבר ומקלדת כשהם בטווח הזיהוי
- התאמה חלקה של מכשירים באמצעות Bluetooth

**שים לב:** מדריך למשתמש של Dell Pair משותף לכל הציוד ההיקפי הנתמך של Dell. לתכונות ספציפיות למכשיר, עיין במדריך למשתמש של המוצר. 

## הורדה והתקנה

Dell Pair מגיע מותקן מראש במחשבי Dell נבחרים. למידע נוסף על רשימת ההתקנים התואמים Dell Pair, ראה [www.dell.com/support/kbdoc/000201693](http://www.dell.com/support/kbdoc/000201693).

כדי להוריד ולהתקין באופן ידני, עבור אל אתר התמיכה של Dell:

1. פתח את דף הבית של התמיכה של Dell:  
[www.dell.com/support/dellpair](http://www.dell.com/support/dellpair)

2. בקטע מנהלי התקנים והורדות, הורד את קובץ ההפעלה של Dell Pair.

3. פעל לפי ההוראות שעל המסך כדי להשלים את ההתקנה.

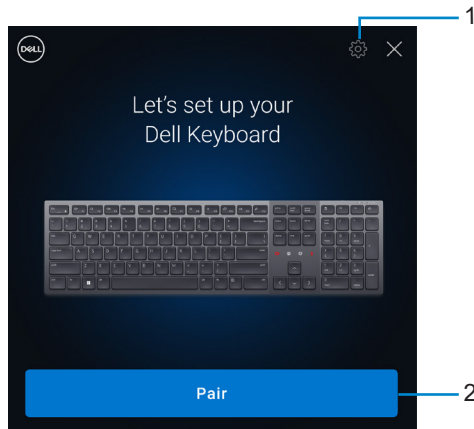
לאחר השלמת ההתקנה, "Dell Pair" זמין בתפריט ההתחלה של Windows.

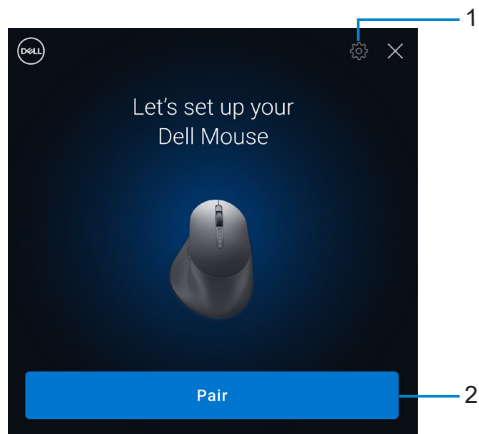
## ממש משתמש

1. ה. הצב את העכבר האלחוטי ליד המחשב. לאחר מכן לחץ על לחצן מצב החיבור כדי לעבור למצב ההתאמה הראשון (1\*).

2. לחץ על לחצן מצב החיבור למשך שלוש שניות. ודא שנורית ערוץ ה-Bluetooth הראשון (1\*) מהבהבת בלבן, מה שמציין שהשיוך ה-Bluetooth הוחל.

3. Dell Pair מקפיץ התראה כאשר מכשיר התומך בזיהוי על ידי Dell Pair מופעל ומתקרב לטווח זיהוי ה-Bluetooth של המחשב בפעם הראשונה. לחץ על **Pair** כדי להמשיך בשיוך חלק של המכשיר באמצעות Bluetooth.

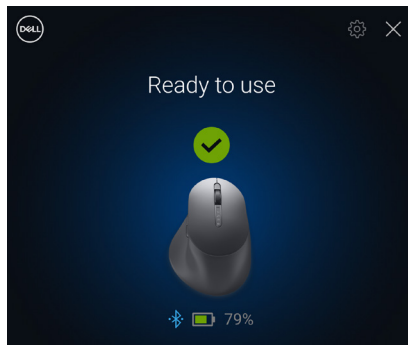
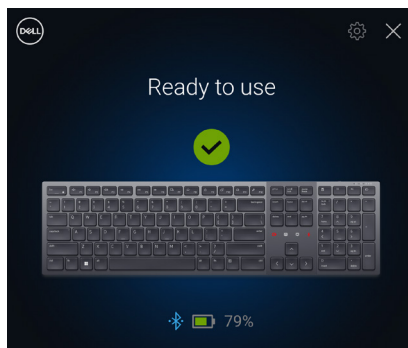




1. הגדרות Dell Pair

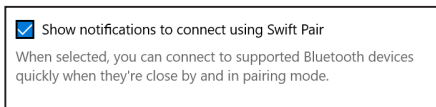
2. לחצן התאמה כדי להתחיל בהתאמה באמצעות Bluetooth

4. לאחר התאמה מוצלחת, המקלדת או העכבר האלחוטיים מוכנים לשימוש.

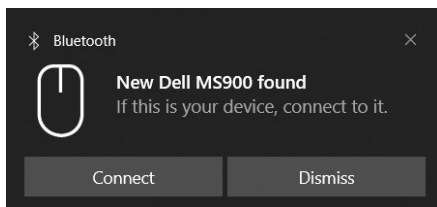
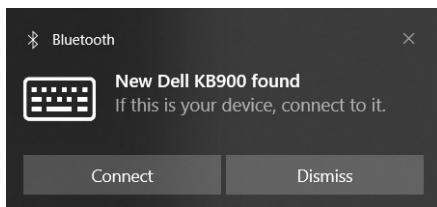


# התאמת המקלדת והעכבר האלחוטיים שלכם באמצעות Swift Pair

1. בחיפוש של Windows, הקלד Bluetooth.
2. לחץ על Bluetooth והגדרות התקנים אחרים. חלון ההגדרות מופיע.
3. ודא שתיבת הסימון **הצג התראות לחיבור באמצעות Swift Pair** מסומנת.



4. ודא שפונקציונליות Bluetooth מופעלת.
5. מקם את המקלדת והעכבר האלחוטיים ליד המחשב. לאחר מכן לחץ על לחצן מצב החיבור כדי לעבור למצב ההתאמה הראשון (1\*).
6. לחץ על לחצן מצב החיבור למשך שלוש שניות. ודא שנורית ערוץ ה-Bluetooth הראשון (1\*) מהבהבת בלבן, מה שמציין שהשיוך ה-Bluetooth הוחל.
7. החלון החדש של **Dell KB900 נמצא** (עבור מקלדת) ו-**New Dell MS900 נמצא** (עבור עכבר) מופיעים. לחץ על **התחבר** ואשר את תהליך ההתאמה של המקלדת והעכבר האלחוטיים עם המחשב שלך.





# התאמת המקלדת והעכבר האלחוטיים שלך באמצעות Bluetooth

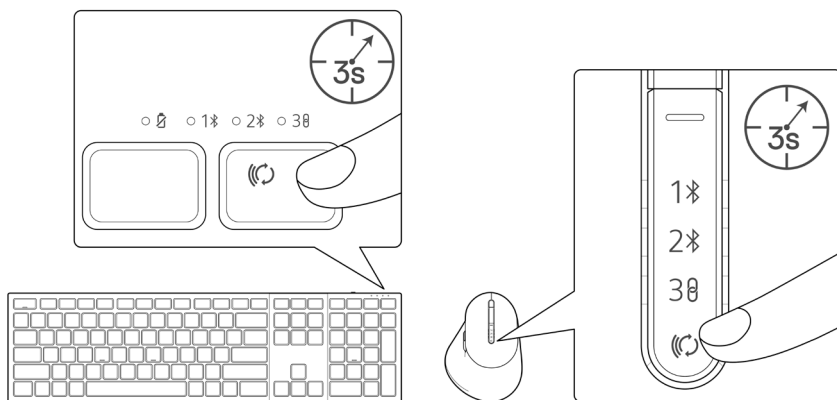
ניתן לשייך את המקלדת והעכבר האלחוטיים של Dell למחשב התומך ב-Bluetooth. ניתן לצמד ולעבור בין מחשב נייד, מחשב שולחני ומכשיר נייד תואם.

**שים לב:** אתה יכול לחבר עד שני מכשירים עם המקלדת האלחוטית והעכבר האלחוטי שלך באמצעות Bluetooth.

**שים לב:** לפני שיוך המקלדת או העכבר האלחוטיים שלך באמצעות Bluetooth, ודא שאתה מבטל את הצמדת ההתקנים הלא פעילים במחשב שלך ועדכן את מנהל ההתקן של Bluetooth במחשב Dell שלך לגרסה העדכנית ביותר. למידע נוסף, בקר בחלק Drivers & Downloads (מנהלי התקנים והורדות) באתר [Dell.com/support](http://Dell.com/support).

**שים לב:** ודא שהמרחק בין המחשב למקלדת או לעכבר שלך נמצא בטווח הקליטה של Bluetooth.

1. לחץ על לחצן מצב החיבור כדי לעבור למצב ההתאמה הראשון של Bluetooth (1\*).
2. לחץ על לחצן מצב החיבור למשך שלוש שניות. ודא שנורית ערוץ ה-Bluetooth הראשון (1\*) מהבהבת בלבן, מה שמציין שהשיוך ה-Bluetooth הוחל.



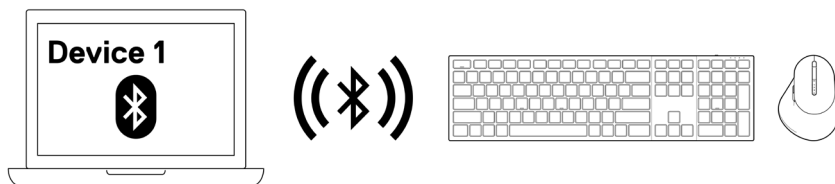
3. התאם את המקלדת או העכבר האלחוטיים למחשב התומך ב-Bluetooth.

1) בחר **Start > Settings > Bluetooth & other devices > Add Bluetooth or other device > Bluetooth**.

2) בחר **Dell KB900** (עבור מקלדת) או **Dell MS900** (עבור עכבר) ולאחר מכן **Done**.

**שים לב:** אם Dell KB900 או Dell MS900 אינם מופיעים ברשימה, ודא שמצב ההתאמה מופעל במקלדת או בעכבר.

4. אשר את תהליך ההתאמה גם במקלדת או בעכבר האלחוטיים וגם במחשב שלך. LED ערוץ Bluetooth הראשון(1\*) דולקת בלבן יציב במשך כמה שניות כדי לאשר את הצימוד, ולאחר מכן נכבית. לאחר השלמת הצימוד בין העכבר האלחוטי והמחשב, העכבר האלחוטי מתחבר למחשב אוטומטית כאשר פונקציונליות Bluetooth מופעלת ושני המכשירים נמצאים בטווח Bluetooth.



**שים לב:** התמונה שלמעלה מציינת את צימוד התקן התומך ב-Bluetooth הראשון. 

# צימוד מכשיר שלישי באמצעות Bluetooth

**שים לב:** אתה יכול לחבר עד שני מכשירים עם המקלדת האלחוטית והעכבר האלחוטי שלך באמצעות Bluetooth.

**שים לב:** לפני שיוך המקלדת או העכבר האלחוטיים שלך באמצעות Bluetooth שאתה מבטל את הצמדת ההתקנים הלא פעילים במחשב שלך ועדכן את מנהל ההתקן של Bluetooth במחשב Dell שלך לגרסה העדכנית ביותר. למידע נוסף, בקר בחלק Drivers & Downloads (מנהלי התקנים והורדות) באתר [Dell.com/support](http://Dell.com/support).

**שים לב:** ודא שהמרחק בין המחשב למקלדת או לעכבר שלך נמצא בטווח הקליטה של Bluetooth.  
**שים לב:** עבור צימוד Bluetooth אתה יכול להשתמש באפשרות Dell Pair, Swift Pair או אפשרות התאמה ידנית.

1. בחיפוש של Windows, הקלד Bluetooth.

2. לחץ על **Bluetooth והגדרות התקנים** אחרים. חלון ההגדרות מופיע.

3. ודא שתיבת הסימון **הצג התראות לחיבור באמצעות Swift Pair** מסומנת.

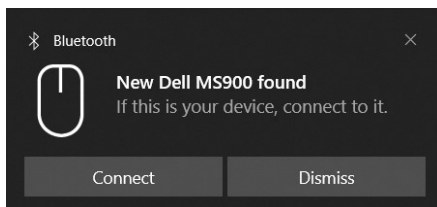
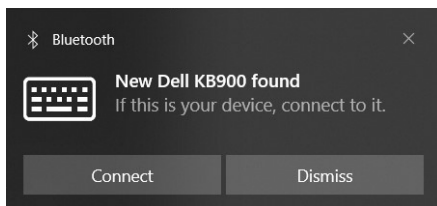
Show notifications to connect using Swift Pair  
When selected, you can connect to supported Bluetooth devices quickly when they're close by and in pairing mode.

4. ודא שפונקציונליות Bluetooth מופעלת.

5. הצב את העכבר או המקלדת האלחוטיים ליד המחשב. לאחר מכן לחץ על לחצן מצב החיבור כדי לעבור למצב ההתאמה הראשון (2\*).

6. לחץ על לחצן מצב החיבור למשך שלוש שניות. ודא שנורית ערוץ ה-Bluetooth השני (2\*) מהבהבת בלבן, מה שמציין שהשיוך ה-Bluetooth הוחל.

7. החלון החדש של **Dell KB900** נמצא (עבור מקלדת) ו-**New Dell MS900** נמצא (עבור עכבר) מופיעים. לחץ על **התחבר** ואשר את תהליך ההתאמה של המקלדת והעכבר האלחוטיים עם המחשב שלך.



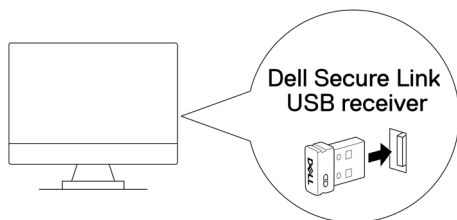
# A מקלט USB Dell Secure Link

**הערה:** ניתן לחבר התקן למקלדת או לעכבר האלחוטיים שלך באמצעות מקלט USB Secure Link של Dell.

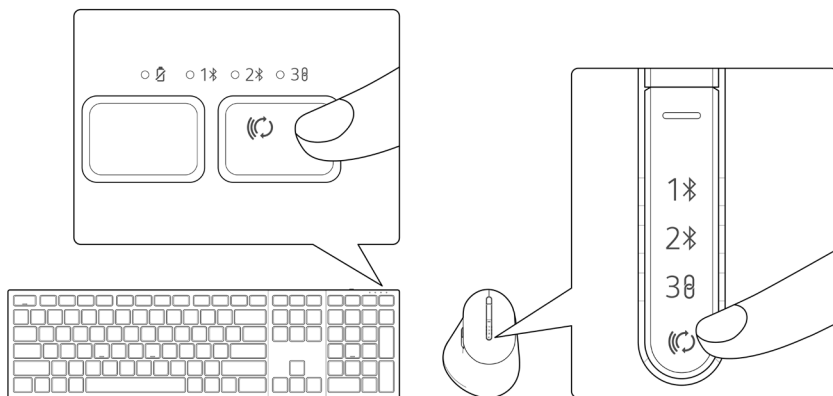
**הערה:** השתמש במצב RF כדי להיכנס למצב ה-BIOS.

**הערה:** מקלט USB Secure Link של Dell תואם רק ל-KB900, MS900 ו-KM900.

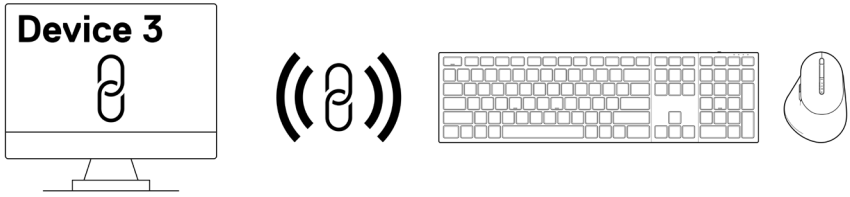
1. חבר את מקלט ה-USB האוניברסלי של Dell ליציאת ה-USB במחשב.




2. החלף את לחצן מצב החיבור במקלדת או בעכבר שלך עד שנורית מצב ה-RF (38) תידלק בעת המעבר למצב RF.



המקלדת או עכבר עכשיו מחוברים להתקן ה-USB שלך.



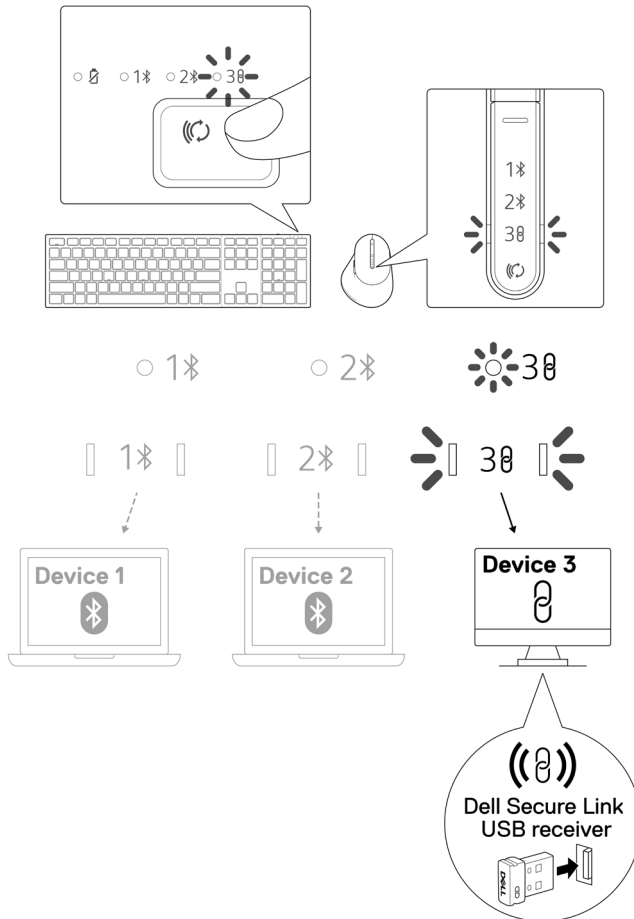
**שים לב:** התמונה שלמעלה מציינת את צימוד ההתקן התומך ב-RF. 

# מעבר בין מכשירים מוצמדים

המקלדת או העכבר האלחוטיים שלך משננים את מצב החיבור האחרון. בכל פעם שאתה מפעיל את המקלדת או העכבר, הנורית האחרונה של מצב החיבור יחד עם מחוון נורית הסוללה חלשה נדלקות למשך 3 שניות.

אם ברצונך להתחבר למכשיר מוצמד אחר, החלף את לחצן מצב החיבור עד למצב החיבור המתאים. LED נדלקת.

לדוגמה, אם אתה רוצה להתחבר ל- מקלדת או העכבר האלחוטיים באמצעות מקלט USB Secure Link של Dell לאחר מכן לחץ על כפתור מצב החיבור עד למצב החיבור LED (38) הופך ללבן קבוע למשך 3 שניות.



# פקדי מגע זום עבור המקלדת

למקלדת האלחוטית של Dell יש מקשים ייעודיים לשליטה בוועידת וידאו באמצעות אפליקציית Zoom. מקשים אלו יוארו אוטומטית לאחר ההצטרפות בהצלחה לפגישה ויישארו פעילים למשך מפגש ועידת הווידאו.



## Zoom Login

**הערה:** פקדי המגע אינם נתמכים עבור גרסת דפדפן זום.

**הערה:** פקדי מגע Zoom עובדים רק עם גירסת שולחן העבודה העדכנית ביותר של Zoom 5.9.3 ומעלה.

**הערה:** אם Zoom לא מותקן במערכת שלך, פקדי המגע של Zoom לא יפעלו.

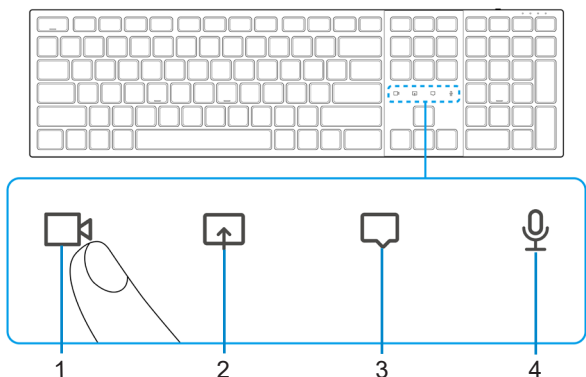
**שים לב:** נדרשת התקנה והפעלה של Dell Peripheral Manager כדי להפעיל את פונקציות ה-Zoom במקלדת. אם ההתקנה של Dell Peripheral Manager מוסרת, פונקציות ה-Zoom יושבתו.

**הערה:** החלק את הסמלים משמאל לימין או מימין לשמאל כדי להפעיל או להשבית את פקדי מגע Zoom במהלך פגישת Zoom.


**הערה:** הקש פעמיים על פקדי מגע Zoom כדי לבצע את הפונקציות. תוכל גם לשנות את ההגדרות להקשה אחת באמצעות Dell Peripheral Manager.








- 1. סמל הפעלה/כיבוי של וידאו
- 2. סמל שיתוף מסך
- 3. סמל צ'אט
- 4. סמל הפעלה/כיבוי של מיקרופון

**הערה:** אם סמל הווידאו ו/או המיקרופון נדלק באדום, הדבר מציינ שהפונקציה המתאימה מושבתת. 

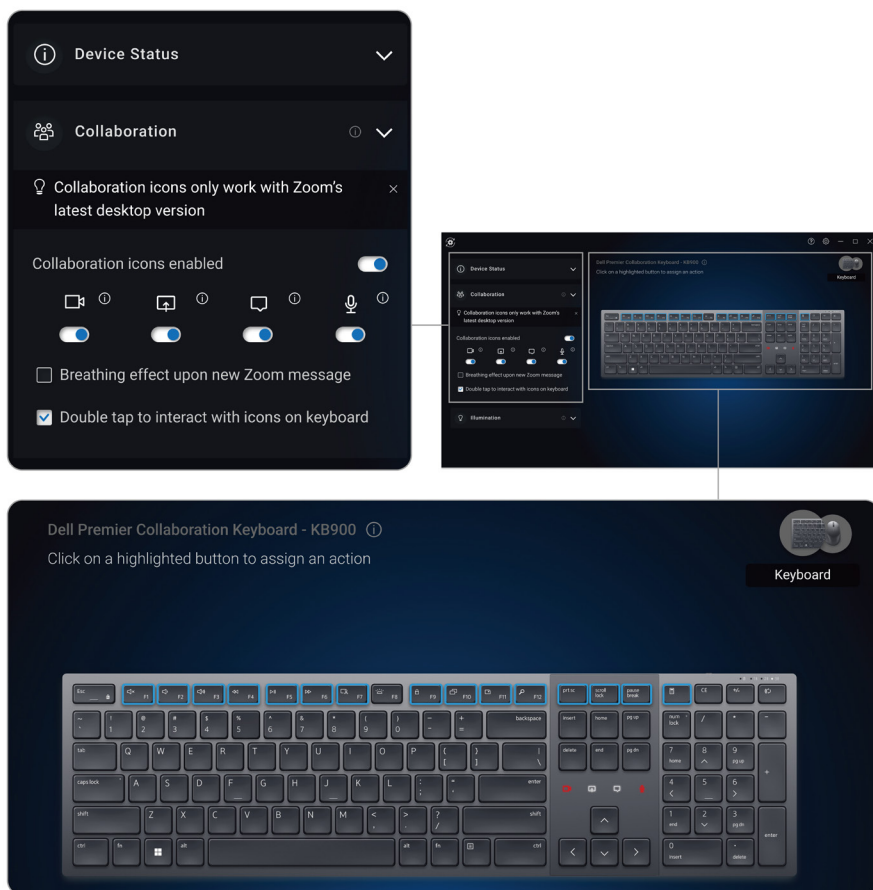
**הערה:** כאשר אתה מקבל הודעת צ'אט באפליקציית ועידת הווידאו, סמל הצ'אט יידלק ויהבהב. 

# הגדרות בקרת מגע Zoom

**הערה:** פקדי המגע לזום פועלים רק במערכת ההפעלה Windows עם Dell Peripheral Manager מותקן.

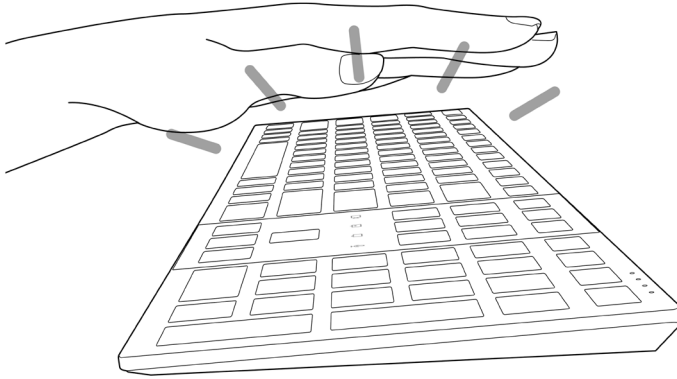
מקלדת Dell KB900 מגיעה עם סמלי בקרת מגע Zoom לווידאו, שיתוף מסך, התראות צ'אט ומיקרופון. הגדרות בקרת מגע Zoom ב-Dell Peripheral Manager מאפשרות לך להפעיל ולכבות את פקדי מגע Zoom.

כאשר מופעל, סמלי בקרת מגע Zoom יידלקו במקלדת. סמל הוודעה יבהבה בעת קבלת הודעת צ'אט Zoom. סמל הווידאו והמיקרופון יפוך לאדום כאשר הווידאו והמיקרופון כבויים. משתמשים יכולים גם לבחור לבטל את אפשרות ההקשה הכפולה. עם זה הם יכולים לפעול באופן מיידי על ידי הקשה אחת על הסמל במקלדת.



# תאורה אחורית חכמה

המקלדת האלחוטית של Dell כוללת חיישנים משובצים לזיוסות התאורה האחורית. חיישן האור הסביבתי מתאים את בהירות התאורה האחורית בהתבסס על תנאי התאורה הסביבתיים. חיישן קירבה מדליק את המקשים עם תאורה אחורית כאשר היד שלך נמצאת בקרבת המקלדת.



התאורה האחורית מופעלת כמתואר בטבלה שלהלן:

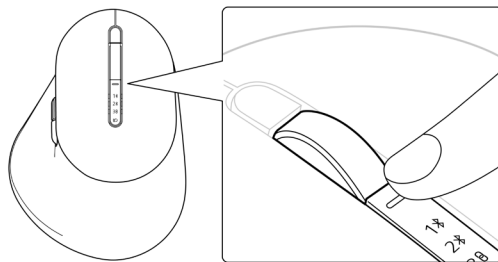
**הערה:** אם בהירות הסביבה שזוהתה בסביבה שלך בהירה מספיק, התאורה האחורית לא תידלק כדי לחסוך בחיי הסוללה.

**שים לב:** בזמן הטעינה, חיישן הקרבה מושבת והתאורה האחורית מופעלת תמיד. בהירות התאורה האחורית תלויה בהגדרת המשתמש או אם אף מקש לא נלחץ תוך 30 שניות אז התאורה האחורית תדעך להגדרת הבהירות הנמוכה ביותר שהיא 25%. כאשר אתה מכבה את המקלדת אז גם התאורה האחורית תכבה.

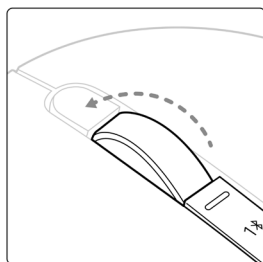
פעולה	מצב תאורה אחורית: מופעל
היד מזוהה (בטווח זיהוי של 2-4 ס"מ)	מופעל
היד מזוהה (בטווח זיהוי של 2-4 ס"מ), אך לא נלחץ על מקש במשך 30 שניות (הידיים מונחות על המקלדת).	נמוג לאחר 30 שניות
היד כבר לא מזוהה	נמוג לאחר 5 שניות
המקלדת האלחוטית נטענת	מופעל
המקלדת האלחוטית נטענת אך אף מקש לא נלחץ תוך 30 שניות	פועל אך לאחר 30 שניות דוהה להגדרת הבהירות הנמוכה ביותר

# שינוי מהירות הגלילה בעכבר אלחוטי

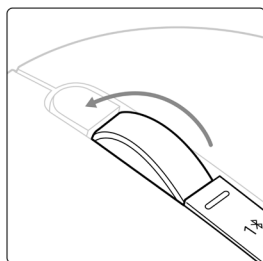
ניתן להעביר את גלגל הגלילה האנכי של העכבר האלחוטי של Dell בין שני מצבי גלילה, כגון מחורץ ומהיר. כדי לעבור בין המצבים הללו, לחץ על לחצן החלפת מהירות הגלילה.



- מצב מהירות מחורצים מתאים לגלילה של פריטים מדויקים.



- מצב מהירות מהירה הוא הטוב ביותר לגלילה בין דפי אינטרנט וקבצים ארוכים.



פתרונות אפשריים	בעיות
<ol style="list-style-type: none"> <li>1. ודא שהסוללה טעונה במלואה.</li> <li>2. כבה את המקלדת או העכבר ולאחר מכן הפעל אותם.</li> </ol>	המקלדת/עכבר לא עובדים
<ol style="list-style-type: none"> <li>1. ודא שהסוללה טעונה במלואה.</li> <li>2. כבה את המקלדת או העכבר ולאחר מכן הפעל אותם.</li> <li>3. במחשב כבה את פונקציונליות Bluetooth והפעל אותה שוב.</li> <li>4. הפעל מחדש את המחשב.</li> <li>5. בדוק אם יש הפרעות שעלולות להשפיע על קישוריות Bluetooth. לדוגמה, התקני Wi-Fi או USB 3.0 בקרבת מקום.</li> </ol> <ul style="list-style-type: none"> <li>• בדוק אם יש התקנים אלחוטיים שנמצאים בקרבת מקום כגון התקני רשת אלחוטיים. לדוגמה, מדפסת Bluetooth, התקני USB 3.0 וכן הלאה.</li> <li>• התרחק מהמכשירים האלה.</li> </ul>	לחצני המקלדת או העכבר אינם עובדים
<ol style="list-style-type: none"> <li>1. ודא שהסוללה טעונה במלואה.</li> <li>2. כבה את המקלדת או העכבר ולאחר מכן הפעל אותם.</li> <li>3. ודא שמכשיר ה-Bluetooth נמצא במצב התאמה על-ידי לחיצה על לחצן ה-Bluetooth להתאמה למשך שלוש שניות. ודא שגורית ערוץ ה-Bluetooth השני מהבהבת בלבן, מה שמציין שהשייך ה-Bluetooth הוחל.</li> </ol>	כפתור התאמת בלוטות' לא עובד

לא ניתן לצמד את המקלדת או העכבר למחשב

1. ודא שהסוללה טעונה במלואה.
2. כבה את המקלדת או העכבר ולאחר מכן הפעל אותם.
3. במחשב כבה את פונקציונליות Bluetooth והפעל אותה שוב.
4. הפעל מחדש את המחשב.
5. בדוק אם יש לך את מנהל ההתקן העדכני ביותר של Bluetooth מותקן במחשב שלך.  
עבור אל [www.dell.com/support](http://www.dell.com/support) ועדכן את מנהל ההתקן הנכון של Bluetooth. למידע נוסף, ראה הורדה והתקנת מנהל התקן Bluetooth.
6. בדוק אם יש הפרעות שעלולות להשפיע על קישוריות Bluetooth. לדוגמה, התקני Wi-Fi או USB 3.0 בקרבת מקום.  
  - בדוק אם יש התקנים אלחוטיים שנמצאים בקרבת מקום כגון התקני רשת אלחוטיים. לדוגמה, מדפסת Bluetooth, התקני USB 3.0 וכן הלאה.
  - התרחק מהמכשירים האלה.
7. ודא שמכשיר ה-Bluetooth נמצא במצב התאמה על-ידי לחיצה על לחצן ה-Bluetooth להתאמה למשך שלוש שניות. ודא שנורית ערוץ ה-Bluetooth השני מהבהבת בלבן, מה שמציין שהשיוך ה-Bluetooth הוחל.
8. בדוק אם המחשב שלך כלול ברשימת מחשבי Dell נבחרים התואמים למקלדת או העכבר. למידע נוסף, בקר בחלק (מנהלי התקנים והורדות) באתר [Dell.com/support](http://Dell.com/support).


החיבור האלחוטי התנתק

1. ודא שהסוללה טעונה במלואה.
2. כבה את המקלדת או העכבר ולאחר מכן הפעל אותם.
3. במחשב כבה את פונקציונליות Bluetooth והפעל אותה שוב.
4. הפעל מחדש את המחשב.
5. בדוק אם יש לך את מנהל ההתקן העדכני ביותר של Bluetooth מותקן במחשב שלך.  
עבור אל [www.dell.com/support](http://www.dell.com/support) ועדכן את מנהל ההתקן הנכון של Bluetooth. למידע נוסף, ראה הורדה והתקנת מנהל התקן Bluetooth.

<p>6. בדוק אם יש הפרעות שעלולות להשפיע על קישוריות Bluetooth. לדוגמה, התקני Wi-Fi או USB 3.0 בקרבת מקום.</p> <ul style="list-style-type: none"> <li>♦ בדוק אם יש התקנים אלחוטיים שנמצאים בקרבת מקום כגון התקני רשת אלחוטיים. לדוגמה, מדפסת Bluetooth, התקני USB 3.0 וכן הלאה.</li> <li>♦ התרחק מהמכשירים האלה.</li> <li>♦ ודא שהמרחק בין המחשב הנייד, השולחן העבודה או התקן נייד תואם שבו מחובר מקלט ה-USB של Dell Secure Link הוא בטווח של מטר אחד.</li> <li>♦ ודא שיציאת ה-USB-A שבה מחובר מקלט ה-USB של Dell Secure Link אינה קרובה ליציאת ה-USB-A שבה מחוברים התקנים אחרים.</li> <li>♦ במידת הצורך, חבר את מקלט ה-USB של Dell Secure Link למרחיב הדונגל ובדוק שוב את החיבור האלחוטי.</li> </ul>	<p>החיבור האלחוטי התנתק</p>
<p>בדוק אם יש הפרעות שעלולות להשפיע על קישוריות Bluetooth. לדוגמה, התקני Wi-Fi או USB 3.0 בקרבת מקום.</p> <ul style="list-style-type: none"> <li>♦ בדוק אם יש התקנים אלחוטיים שנמצאים בקרבת מקום כגון התקני רשת אלחוטיים. לדוגמה, מדפסת Bluetooth, התקני USB 3.0 וכן הלאה.</li> <li>♦ התרחק מהמכשירים האלה.</li> <li>♦ ודא שהמרחק בין המחשב הנייד, השולחן העבודה או התקן נייד תואם שבו מחובר מקלט ה-USB של Dell Secure Link הוא בטווח של מטר אחד.</li> <li>♦ ודא שיציאת ה-USB-A שבה מחובר מקלט ה-USB של Dell Secure Link אינה קרובה ליציאת ה-USB-A שבה מחוברים התקנים אחרים.</li> <li>♦ במידת הצורך, חבר את מקלט ה-USB של Dell Secure Link למרחיב הדונגל ובדוק שוב את החיבור האלחוטי.</li> </ul>	<ul style="list-style-type: none"> <li>♦ לחיצות מקשי המקלדת בפיגור, חוזרות אוטומטיות ולא יציבות</li> <li>♦ תנועת העכבר ולחיצות הכפתורים נגררות ולא יציבות</li> </ul>



<ol style="list-style-type: none"> <li>1. Windows 10 (גרסה 19041) היא הגרסה הישנה ביותר שתומכת ב-Dell Pair.</li> <li>2. נדרשת Bluetooth בגרסה 5.0 ומעלה.</li> <li>3. Bluetooth נתמך במחשב. הוא מופעל תחת הגדרות Windows.</li> <li>4. מכשיר ה-Bluetooth תומך בזיהוי על ידי Dell Pair.</li> <li>5. מכשיר ה-Bluetooth ממוקם קרוב לטווח הזיהוי של המחשב. הרם את העכבר או המקלדת וקרבו אותו למחשב שלך.</li> <li>6. בדוק שלמחשב וגם להתקן ה-Bluetooth יש טעינת סוללה מספקת כדי לפעול.</li> <li>7. למכשיר ה-Bluetooth יש את הקושחה העדכנית ביותר.</li> <li>8. בקר ה-Bluetooth במחשב הוא של אינטל.</li> <li>9. הפעל את מכשיר ה-Bluetooth מהדלק.</li> <li>10. ודא שמכשיר ה-Bluetooth נמצא במצב התאמה על-ידי לחיצה על לחצן ה-Bluetooth להתאמה למשך שלוש שניות. ודא שנורית ערוץ ה-Bluetooth השני מהבהבת בלבן, מה שמציין שהשייך ה-Bluetooth הוחל.</li> </ol>	<p>הודעת Dell Pair לא נפתחת כאשר מכשיר Bluetooth מופעל בפעם הראשונה</p>
<p>המשך להתחבר מחדש דרך Dell Pair באמצעות השלבים הבאים:</p> <ol style="list-style-type: none"> <li>1. הורד והתקן את מנהלי ההתקן העדכניים ביותר של Bluetooth במחשב שלך. למידע נוסף, ראה הורדה והתקנת מנהל התקן Bluetooth.</li> </ol> <p>המתן לביטול אוטומטי של שגיאת ההתאמה של ממשק המשתמש (UI).</p> <ol style="list-style-type: none"> <li>2. הרחק את מכשיר ה-Bluetooth מהמחשב.</li> <li>3. הרחק את מכשיר ה-Bluetooth מהמחשב.</li> <li>4. החזר את מכשיר ה-Bluetooth ליד המחשב.</li> <li>5. ודא שמכשיר ה-Bluetooth נמצא במצב התאמה על-ידי לחיצה על לחצן ה-Bluetooth להתאמה למשך שלוש שניות. ודא שנורית ערוץ ה-Bluetooth השני מהבהבת בלבן, מה שמציין שהשייך ה-Bluetooth הוחל.</li> </ol>	<p>Dell Pair מדווח על שגיאת התאמה</p>


<ol style="list-style-type: none"> <li>1. לחץ על לחצן מצב החיבור כדי לעבור למצב ההתאמה הראשון של Bluetooth.</li> <li>2. לחץ על לחצן מצב החיבור למשך שלוש שניות עד שנורית ערוץ ה-Bluetooth שנבחרה תתחיל להבהב בלבן.</li> <li>3. בחר <b>Start &gt; Settings &gt; Bluetooth &amp; other devices &gt; Add Bluetooth or other device</b>.</li> <li>4. בחר <b>הוסף התקן &lt; Bluetooth</b>.</li> <li>5. בחר <b>Dell KB900</b> (עבור מקלדת) או <b>Dell MS900</b> (עבור עכבר) ולאחר מכן <b>Done</b>.</li> <li>6. אם הוספת העכבר או המקלדת האלחוטיים נכשלה, הפעל מחדש את המערכת וחזור על השלבים.</li> </ol>	<p>לחץ על לחצן מצב החיבור כדי לעבור למצב צימוד Bluetooth הראשון או השני.</p>
<ol style="list-style-type: none"> <li>1. נתק וחבר מחדש את מקלט ה-USB של Dell Secure Link או חבר אותו ליציאת USB-A אחרת.</li> <li>2. ודא שמצב החיבור השלישי נבחר (30).</li> <li>3. אם מקלט ה-USB Secure Link של Dell עדיין לא עובד, הפעל מחדש את המערכת או בדוק אם יש שגיאות ב-Dell Peripheral Manager - KB900 או Dell - MS900 Peripheral Manager לשגיאות.</li> </ol>	<p>מקלט USB Secure Link של Dell לא עובד</p>
<ol style="list-style-type: none"> <li>1. ודא שהתקנת את גרסת שולחן העבודה האחרונה של Zoom (5.9.3 ומעלה) במכשיר שלך.</li> </ol> <p> <b>הערה:</b> פקדי המגע אינם נתמכים עבור גרסת דפדפן זום.</p> <ol style="list-style-type: none"> <li>2. החלק את סמלי בקרת מגע Zoom משמאל לימין או מימין לשמאל כדי לוודא שלא השבתם אותם בטעות.</li> <li>3. ודא ש-Dell Peripheral Manager מותקן ופועל.</li> </ol>	<p>סמלי בקרת מגע Zoom אינם גלויים</p>
<ol style="list-style-type: none"> <li>1. ודא שהמקלדת מופעלת.</li> <li>2. אם בהירות הסביבה שזוהתה בסביבה שלך בהירה מספיק, התאורה האחורית במקלדת אינה נדלקת</li> </ol> <p>התאורה האחורית לא תידלק כדי לחסוך בחיי הסוללה.</p>	

# מפרטי המקלדת

## כללי

KB900	מספר דגם
• אלחוטי (2.4 GHz RF עם מקלט USB Secure Link של Dell)	סוג חיבור
• Bluetooth 5.1 LE (תומך ב-Dell Pair וב-Microsoft Swift Pair)	
• Windows Server 2012; 2012 R2, 2016 (מקלט ת"ר בלבד)	דרישת מערכת
• Windows 8.1, 32/64-bit	
• Windows 10, 32/64-bit	
• Windows 11	
• Red Hat Enterprise Linux 9.1	
• Android 11	
• iOS 15.4	
• MacOS 12.6	
• Chrome 107.0.5304.110(64-Bit)	
• Linux (Red Hat Enterprise 8.0 /Ubuntu 18.4)	
• FreeDOS (מקלט RF בלבד)	

## חשמל

V 5	מתח פעולה
סוללה נטענת Li-ion פולימר 3000 mAh	סוג סוללה
• 20 יום חיי סוללה עם תאורה אחורית	חיי סוללה
• 34 חודשים חיי סוללה ללא תאורה אחורית וללא LED זום	
• טעינה של 1 דקות חיי סוללה - יותר מיום אחד	
• 80% קיבולת סוללה לטעינה של שעה אחת באמצעות מתאם USB-C 5V/3A	
 <b>הערה:</b> זמן הטעינה משתנה בהתאם ליציאה המחוברת והדירוג שלה.	

## מאפיינים פיזיים

730g ±30g (1.60 lb ±0.06g)	משקל
	מידות:
(0.5 ± 439.55 מ"מ (17.30 אינץ'))	אורך
(0.5 ± 121.5 מ"מ (4.78 אינץ'))	רוחב
(0.5 ± 20.7 מ"מ (0.81 אינץ'))	גובה

## סביבה

	טמפרטורה:
0°C-40°C	שימוש
-40°C-65°C	אחסון
20%-90% לחות יחסית מרבית; ללא התעבות	לחות באחסון

## אלחוט

ת"ר של 2.4 GHz	רזולוציית RF
עד 10 מטרים	מרחק תפעול

# מפרטי העכבר

## כללי

MS900

מספר דגם

סוג חיבור

- אלחוטי (2.4 GHz RF עם מקלט Secure Link של Dell)
- Bluetooth 5.1 LE (תומך ב-Dell Pair וב-Microsoft Swift Pair)
- Windows Server 2012; 2012 R2, 2016 (מקלט ת"ר בלבד)
- Windows 8, 32/64-bit
- Windows 10, 32/64-bit
- Windows 11
- Android 11
- Chrome 107
- Mac OS 13
- Linux 6.x, Ubuntu 18, Redhat 8 Enterprise
- Free-DOS (מקלט ת"ר בלבד)

דרישת מערכת

## חשמל

V 5

מתח פעולה

סוג סוללה

חיי סוללה


סוללה נטענת Li-ion פולימר 500 mAh

- מצב פעיל ב-0.72 שעה, איפוס מצב 1 ב-0.48 שעה, איפוס מצב 2 ב-1.2 שעות, ומצב שינה ב-21.6 שעות ביום.

- 5 ימים בשבוע

- טעינה של 1 דקות עבור מודל שימוש של חצי יום
- 80% קיבולת סוללה לטעינה של שעה אחת באמצעות מתאם

מתאם

 **הערה:** זמן הטעינה משתנה בהתאם ליציאה המחוברת והדירוג שלה.

# מאפיינים פיזיים

140±3 גרם (0.308 פאונד)

משקל (ללא דונגל)

מידות:

126.94 ±0.5 מ"מ (4.99 אינץ')

אורך

89.70 ±0.5 מ"מ (3.53 אינץ')

רוחב

45.45 ±0.3 מ"מ (1.78 אינץ')

גובה

## סביבה

טמפרטורה:

0°C-40°C

שימוש

-40°C-65°C

אחסון

20%-90% לחות יחסית מרבית; ללא התעבות

לחות באחסון

## אלחוט

ת"ר של 2.4 GHz

רזולוציית RF

עד 10 מטרים

מרחק תפעול

# מידע רגולטורי

## אחריות

### אחריות מוגבלת ומדיניות החזרה

מוצרים מתוצרת Dell כוללים אחריות מוגבלת של שלוש שנים לחומרה. במידה והמוצר נרכש יחד עם מערכת מתוצרת Dell, האחריות עליו תהיה זהה לאחריות המוענקת למערכת.

### עבור לקוחות בארה"ב

רכישה זו והשימוש שלך במוצר כפופים להסכם משתמש הקצה של Dell, שניתן למצוא בכתובת [Dell.com/terms](https://www.dell.com/terms). מסמך זה מכיל פסקת בוררות מחייבת.

### עבור לקוחות באירופה, במזרח התיכון ובאפריקה

מוצרי Dell הנמכרים ונמצאים בשימוש כפופים לזכויות משפטיות של הצרכן כקבוע בארץ הרלבנטית, לתנאים של כל הסכם קמעונאי לו הנך מתחייב (אשר יחולו בינך לבין המשווק) ולתנאי הסכם משתמש הקצה של Dell.

Dell עשויה אף לספק אחריות נוספת לחומרה – ניתן למצוא את הפרטים המלאים של הסכם משתמש הקצה ותנאי האחריות בכתובת [Dell.com/terms](https://www.dell.com/terms). בחר את המדינה מהרשימה בתחתית הדף "home" (בית) ולאחר מכן לחץ על הקישור "terms and conditions" (תנאים והתניות) עבור התנאים למשתמש הקצה או על הקישור "support" (תמיכה) עבור תנאי האחריות.

### עבור לקוחות מחוץ לארה"ב

מוצרי Dell הנמכרים ונמצאים בשימוש כפופים לזכויות משפטיות של הצרכן כקבוע בארץ הרלבנטית, לתנאים של כל הסכם קמעונאי לו הנך מתחייב (אשר יחולו בינך לבין המשווק) ולתנאי האחריות של Dell. Dell עשויה אף לספק אחריות נוספת לחומרה – ניתן למצוא את הפרטים המלאים של תנאי האחריות של Dell בכתובת [Dell.com](https://www.dell.com/terms). בחר את המדינה מהרשימה בתחתית הדף "home" (בית) ולאחר מכן לחץ על הקישור "terms and conditions" (תנאים והתניות) או על הקישור "support" (תמיכה) עבור תנאי האחריות.