

Cuffie Alienware cablate per il gaming - AW520H Guida utente

Modello normativo: AW520H

A L I E N W A R E™ 

Note, precauzioni e avvertenze

 **NOTA:** si riferisce a informazioni importanti che aiutano l'utente a utilizzare meglio il prodotto.

 **ATTENZIONE:** si riferisce a potenziali danni all'hardware o alla perdita di dati se non si seguono le istruzioni.

 **AVVERTENZA:** si riferisce a potenziali danni alla proprietà, lesioni personali oppure morte.

Copyright © 2023 Dell Inc. o le sue filiali. Tutti i diritti riservati. Dell Technologies, Dell e altri marchi sono marchi di Dell Inc. o delle sue filiali. Altri marchi possono essere marchi dei rispettivi proprietari.

2023 - 03

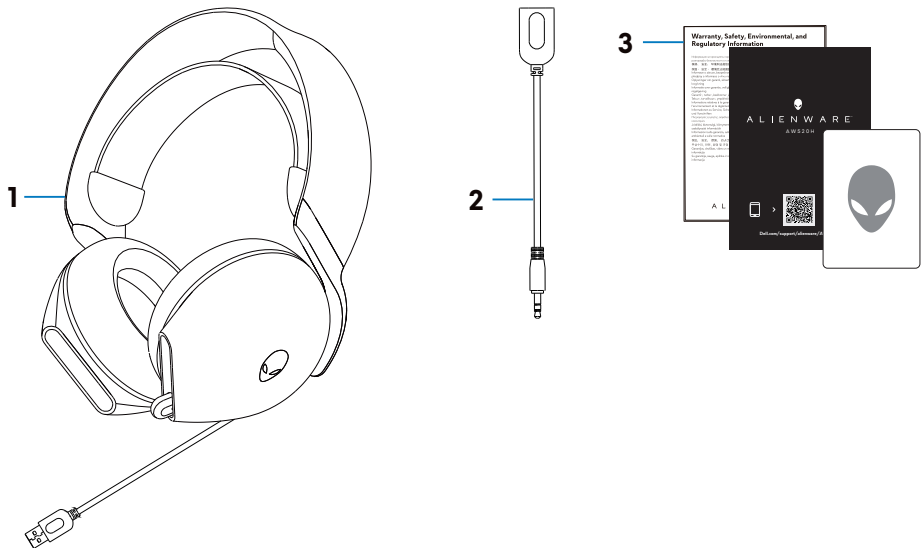
Rev. A00

Contenuto

Contenuto della confezione	4
Caratteristiche	5
Cuffie auricolari	5
Accessori	6
Collegamento delle cuffie al dispositivo	7
Requisiti di sistema	7
Collegamento delle cuffie al dispositivo con il connettore USB-A	7
Collegamento delle cuffie al dispositivo tramite l'adattatore audio da 3,5 mm	8
Configurazione delle cuffie sul computer	9
Centro di comando Alienware (CCAW)	11
Installazione di CCAW	12
Installazione di CCAW tramite Aggiornamento di Windows	12
Installazione di CCAW dal sito Web del supporto Dell....	12
Attivazione di Dolby Atmos per le cuffie	12
Aggiornamento del firmware	13
Come utilizzare le cuffie	14

Come utilizzare le funzioni delle cuffie	15
Regolazione del volume	15
Attivazione/Disattivazione del microfono	16
Sostituzione dei cuscinetti auricolari	17
Posizione del logo normativo	18
Risoluzione dei problemi	19
Specifiche tecniche	21
Informazioni sulla garanzia	22
Informazioni sulla sicurezza	23

Contenuto della confezione



1 Cuffie con filo per videogiochi Alienware AW520H

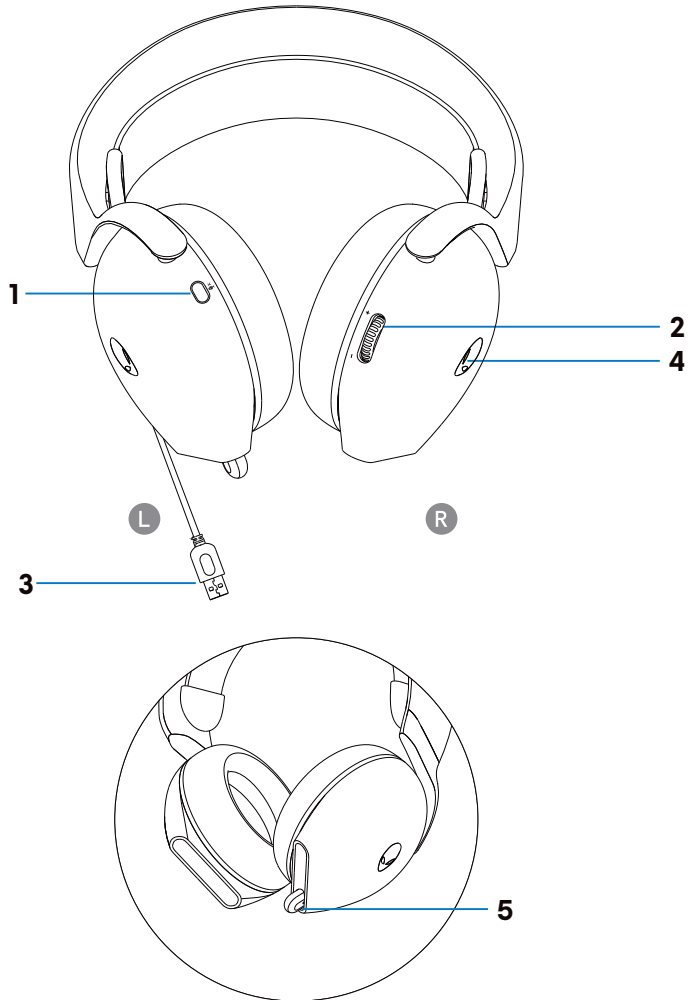
2 Adattatore audio da 3,5 mm

3 Documenti

NOTA: i documenti forniti con le cuffie possono essere diversi a seconda della regione.

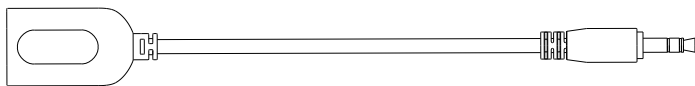
Caratteristiche

Cuffie



- 1 Pulsante per disattivare l'audio del microfono
- 2 Controllo del volume
- 3 Connettore USB-A
- 4 Indicatore LED
- 5 Microfono retrattile e indicatore di disattivare l'audio del microfono

Accessori



1 Adattatore audio da 3,5 mm

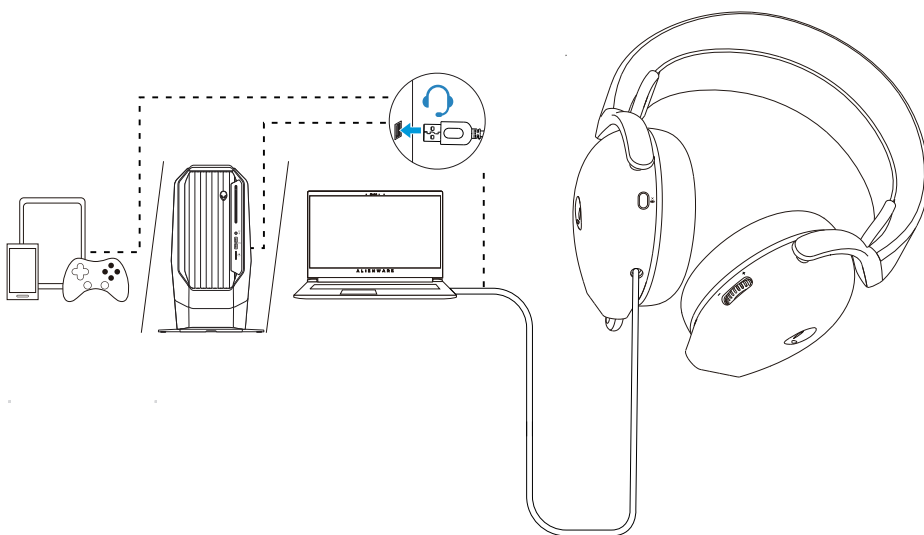
Collegamento delle cuffie al dispositivo

Requisiti di sistema

- Dispositivi PlayStation®/Xbox/Switch/Mobile con porta audio da 3,5 mm
- Microsoft Windows 10 o Microsoft Windows 11 a 64 bit
- Una porta USB per le cuffie

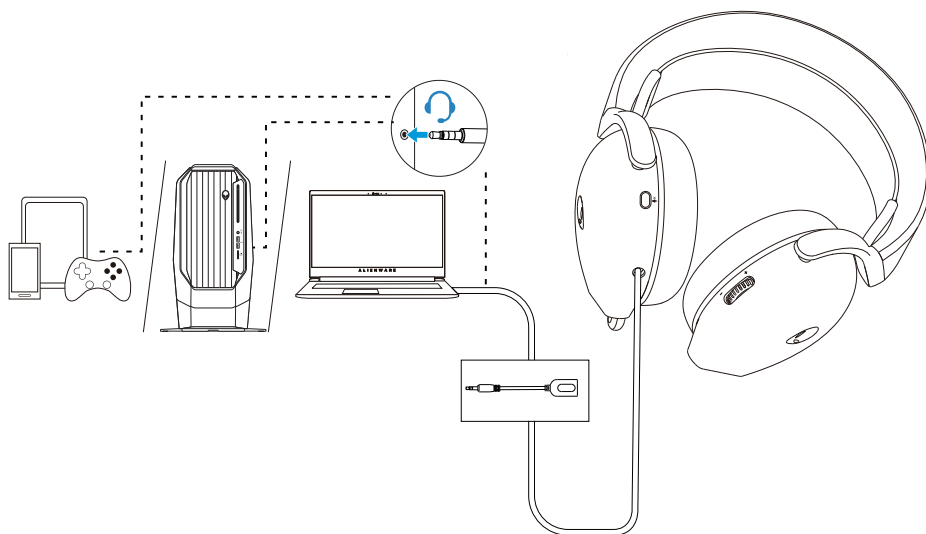
Collegamento delle cuffie al dispositivo con il connettore USB-A

1. Inserire il cavo USB delle cuffie nel computer.



Collegamento delle cuffie al dispositivo tramite l'adattatore audio da 3,5 mm

1. Inserire un'estremità dell'adattatore audio da 3,5 mm nel connettore USB-A delle cuffie.
2. Inserire l'altra estremità dell'adattatore audio da 3,5 mm nella porta audio del dispositivo.

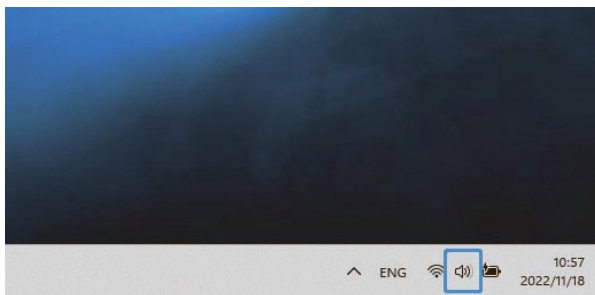


NOTA: il LED Alienhead è disattivato quando le cuffie sono collegate al dispositivo tramite l'adattatore audio da 3,5 mm.

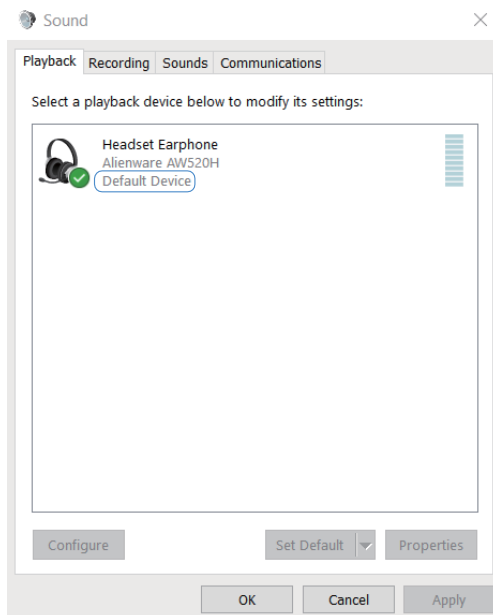
Configurazione delle cuffie sul computer

Se si desidera utilizzare le cuffie per videogiochi o per ascoltare musica dal computer, le cuffie devono essere selezionate come dispositivo di riproduzione predefinito e come dispositivo di registrazione predefinito nelle Impostazioni audio di Windows.

1. Sulla barra delle applicazioni, fare clic con il pulsante destro del mouse sull'icona dell'altoparlante e fare clic su **Suoni**. Viene visualizzata la finestra di dialogo **Suoni**.

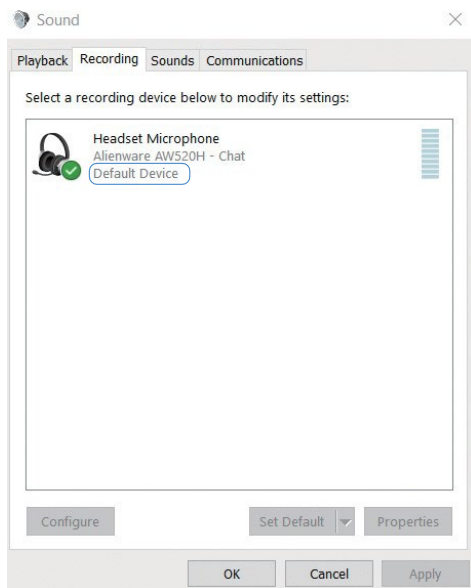


2. Fare clic sulla scheda **Riproduzione** e impostare quanto segue:
 - Impostare **AW520H** come dispositivo di riproduzione e comunicazione predefinito.

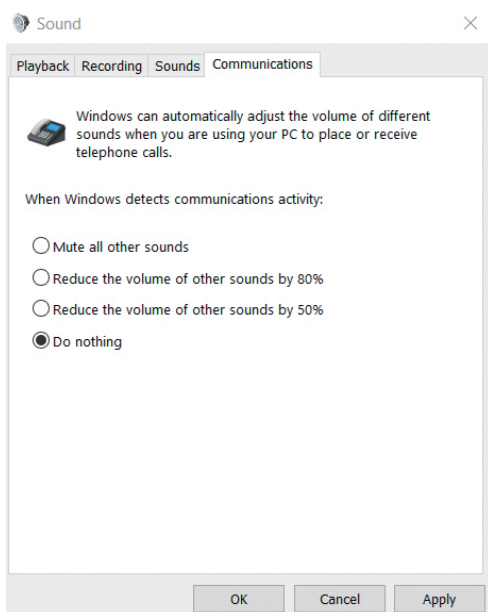


3. Fare clic sulla scheda **Registrazione** e impostare Alienware **AW520H** come dispositivo predefinito.

Regolare il volume del microfono delle cuffie e il volume dell'audio del PC.





4. Fare clic sulla scheda **Comunicazioni**, selezionare **Non fare nulla**. Fare clic su **OK**.



Centro di comando Alienware (CCAW)

Il Centro di comando Alienware (CCAW) offre un'unica interfaccia per trasformare il computer Windows in un ambiente migliorato per videogiochi. Questa applicazione consente di eseguire le seguenti funzioni:

1. Nel menu **FX** è possibile accedere alle seguenti funzioni:
 - Cambiare il colore e l'animazione dell'illuminazione nella scheda **Illuminazione**.
2. Nella scheda **Impostazioni** è possibile accedere alle seguenti impostazioni:
 - Visualizzare la versione del firmware e aggiornare il firmware del dispositivo alla versione aggiornata nella scheda **Aggiornamento**.
 - Ripristinare le impostazioni di fabbrica del dispositivo.

 **NOTA: per ulteriori informazioni, consultare la Guida Online di CCAW.**
 **NOTA: il LED Alienhead è disattivato quando le cuffie sono collegate al dispositivo tramite l'adattatore audio da 3,5 mm.**

Installazione di CCAW

Prima di utilizzare le funzioni di CCAW, disinstallare il Centro cuffie Alienware (AWHC) se è già stato installato sul computer. È necessario installare CCAW per configurare le funzioni disponibili nelle cuffie con filo per videogiochi Alienware AW520H.

Prima di installare CCAW sul computer, assicurarsi che il computer sia connesso a Internet. Se sul computer è preinstallato CCAW 5.0 o versione successiva, è possibile configurare le cuffie per videogiochi Alienware tramite FX disponibile in CCAW. Se sul computer non è preinstallato CCAW 5.0 o versione successiva, installare CCAW tramite Aggiornamento Windows o dal sito Web del supporto Dell all'indirizzo <https://www.dell.com/support>. CCAW richiede Windows 10 versione 16299 o superiore e Windows 11.

Installazione di CCAW tramite Aggiornamento di Windows

1. Collegare le cuffie con filo per videogiochi Alienware AW520H al computer tramite la porta USB. L'applicazione CCAW viene scaricata e installata automaticamente.
2. L'installazione di CCAW può richiedere fino a 10 minuti.
3. Accedere alla cartella del programma per verificare che l'installazione di CCAW sia completa. Successivamente, lanciare CCAW. Eseguire le seguenti operazioni per scaricare il software complementare:
 - Nella finestra **Impostazioni**, fare clic su **Aggiornamento Windows**.
 - Fare clic su **Verifica aggiornamenti** per esaminare l'avanzamento dell'aggiornamento del driver Alienware. Se l'aggiornamento del driver non risponde sul computer, installare CCAW dal sito Web del supporto Dell.

Installazione di CCAW dal sito Web del supporto Dell

1. Scaricare la versione aggiornata delle seguenti applicazioni all'indirizzo **<https://www.dell.com/support/drivers>**
 - Centro di comando Alienware
 - Driver delle cuffie per videogiochi Alienware
2. Andare alla cartella in cui sono stati salvati i file di installazione.
3. Fare doppio clic sul file di installazione e seguire le istruzioni sullo schermo per installare l'applicazione.

 **NOTA:** è possibile selezionare le funzioni delle cuffie e gli effetti di illuminazione utilizzando l'applicazione CCAW.

Attivazione di Dolby Atmos per le cuffie

Quando si è connessi a Microsoft Windows 10 e Microsoft Windows 11, Dolby Atmos viene attivato automaticamente. Se l'applicazione Accesso Dolby non è installata, seguire le istruzioni che seguono:

1. Andare su Microsoft Store.
2. Scaricare l'applicazione gratuita di Accesso Dolby.
3. Collegare le cuffie al computer.
4. Al termine della connessione, Accesso Dolby rileverà il dispositivo e attiverà Dolby Atmos per le cuffie.

Aggiornamento del firmware

Per ottenere prestazioni ottimali, aggiornare il firmware delle cuffie all'ultima versione.

Aggiornamento manuale del firmware delle cuffie

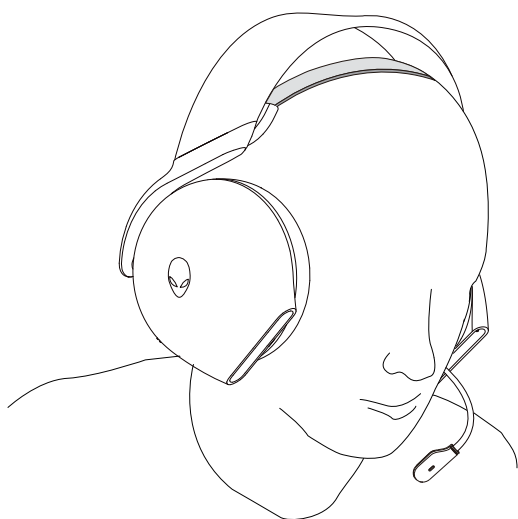
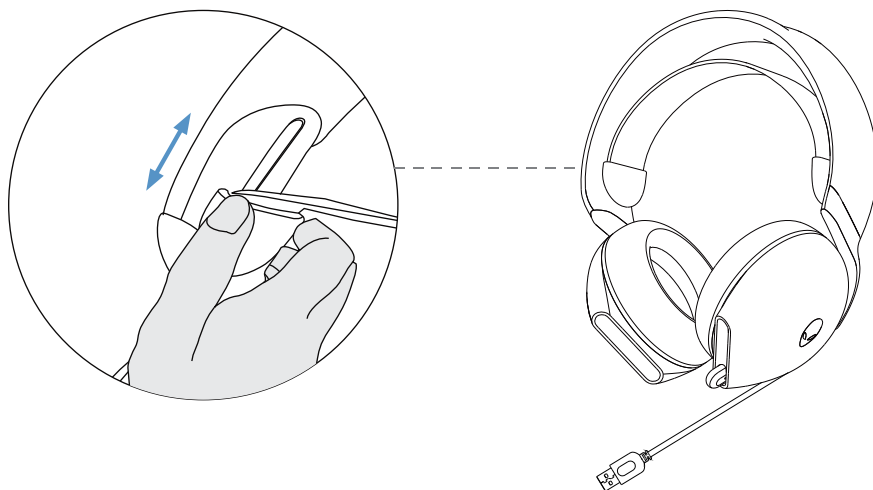
1. Andare su <https://www.dell.com/support> e cercare AW520H.
2. Dalla scheda **Drivers & Downloads**, scaricare lo **Strumento di aggiornamento FW delle cuffie AW520H**.
3. Collegare le cuffie al computer tramite il cavo USB.
4. Aprire il file scaricato dello **Strumento di aggiornamento FW delle cuffie AW520H**.
5. Fare clic sul pulsante **Update**. Al termine dell'aggiornamento del firmware, viene visualizzato il messaggio "**Success**".
6. Chiudere la finestra.

△ **ATTENZIONE: le cuffie possono essere danneggiate se si scollega il cavo USB dal computer, se si chiude il software CCAW o se si spegne il computer durante l'aggiornamento del firmware.**

Come utilizzare le cuffie

Regolazione delle cuffie

Spostare l'archetto e i cuscinetti auricolari per ottenere l'adattamento ottimale alla propria testa. Spostare l'elastico verso l'alto e verso il basso per ottenere la migliore adattabilità. Quando si utilizza il microfono, posizionarlo ad una distanza di circa due centimetri dalla bocca.



Come utilizzare le funzioni delle cuffie

Regolazione del volume

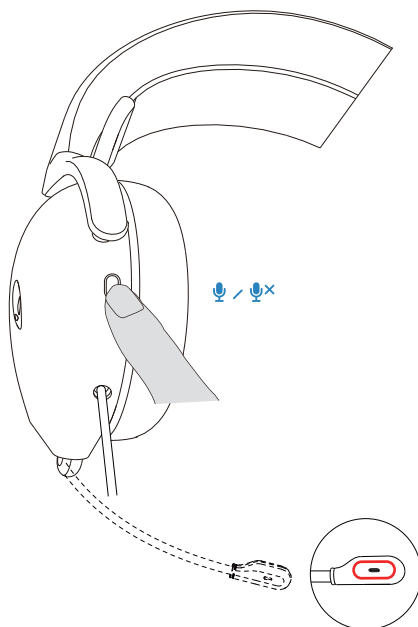
Scorrere la rotella di controllo del volume per alzarlo o abbassarlo. Scorrere verso l'alto per alzare il volume, verso il basso per abbassarlo.



Attivazione/disattivazione del microfono

Quando il microfono è estratto, si può attivare e disattivare l'audio del microfono premendo il pulsante di disattivazione del microfono.

Il LED del microfono si accende in rosso quando il microfono è disattivato.

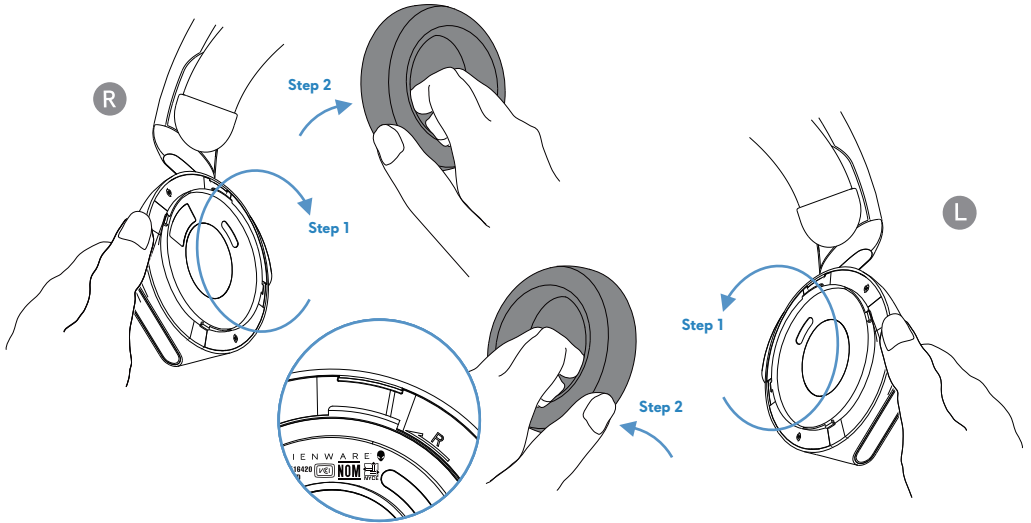


Sostituzione dei cuscinetti auricolari

Come rimuovere il cuscinetto auricolare:

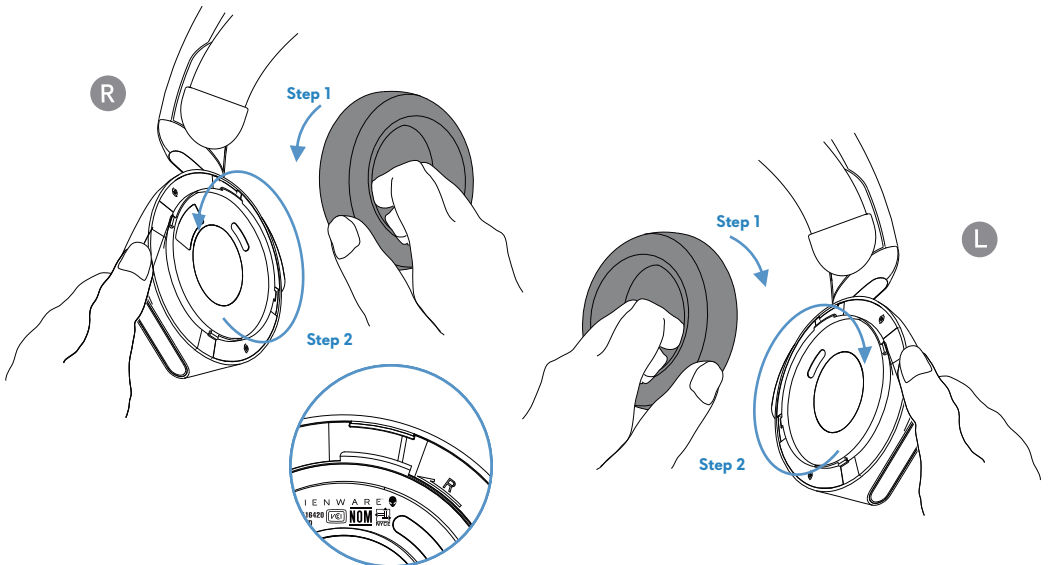
1. Tenere in mano il cuscinetto e ruotarlo verso la parte posteriore dell'auricolare.
2. Estrarre lentamente il cuscinetto auricolare.

Notare bene che i cuscinetti per l'orecchio destro e sinistro sono diversi.



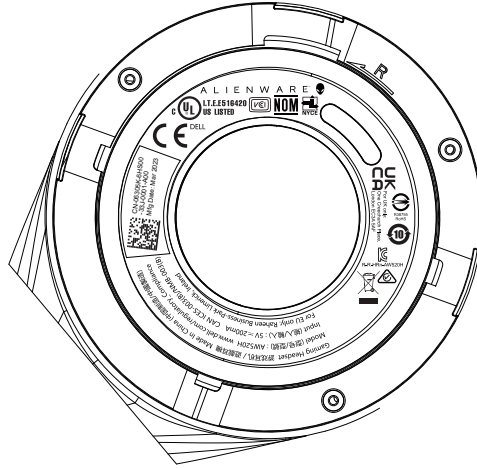
Per sostituire il cuscinetto auricolare.

1. Adattare i segni delle frecce sul cuscinetto all'auricolare.



Informazioni normative

Le informazioni normative si trovano sotto il cuscinetto auricolare sul padiglione destro. Per vedere queste informazioni, rimuovere il cuscinetto destro.



Risoluzione dei problemi

Problemi	Soluzioni possibili
Nessun suono per le cuffie	<ul style="list-style-type: none">•Verificare se il lettore audio sta riproducendo musica e se il volume del computer e quello del lettore multimediale non sono disattivati.•Controllare il menu del dispositivo di riproduzione sul computer e verificare che il dispositivo predefinito sia impostato su AW520H.•Controllare le impostazioni di riproduzione sul computer e verificare che il dispositivo predefinito sia impostato su AW520H.•Provare le cuffie su un altro computer.
L'interlocutore non mi sente	<ul style="list-style-type: none">•Verificare che il microfono sia posizionato ad una distanza di circa 2 cm dalla bocca.• Verificare che il microfono non sia disattivato.•Controllare il menu del dispositivo di registrazione sul computer e verificare che il dispositivo predefinito sia impostato su AW520H.•Verificare che l'adattatore audio da 3,5 mm sia collegato al connettore USB-A delle cuffie.•Verificare che l'estremità dell'adattatore da 3,5 mm sia collegata al dispositivo di riproduzione.
Dalle cuffie esce un suono anomalo	<ul style="list-style-type: none">•Controllare se qualcosa ostruisce le cuffie.•Regolare il volume verso l'alto e verso il basso e verificare se il suono anomalo scompare.

Problemi

Soluzioni possibili

Dalle cuffie esce un suono anomalo

- Verificare che il connettore USB sia completamente inserito nella porta USB del computer o di un altro dispositivo (se collegato tramite cavo USB).
- Verificare che la spina dell'adattatore audio da 3,5 mm sia completamente inserita nella porta audio del computer o di altri dispositivi (se il collegamento avviene tramite l'adattatore audio da 3,5 mm).

I LED delle cuffie non si accendono

- Verificare che le cuffie siano collegate al computer.
- Aprire il Centro di comando Alienware e verificare che i LED siano abilitati.
- Il LED Alienhead è disattivato quando le cuffie sono collegate al dispositivo tramite l'adattatore audio da 3,5 mm.

Il microfono rileva troppo rumore di fondo

- Verificare che il microfono sia posizionato ad una distanza di circa 2 cm dalla bocca.
- Eliminare qualsiasi flusso d'aria diretto nel microfono (ad esempio, ventilatori o condizionatori d'aria).

Quando si collega l'adattatore audio da 3,5 mm, non funziona la disattivazione dell'audio del microfono.

- Verificare che l'estremità della spina audio sia ben inserita nella porta rispettivamente delle cuffie e del computer.

Il centro di comando Alienware non rileva le cuffie

- Verificare che le cuffie siano collegate al computer tramite il cavo USB anziché l'adattatore audio da 3,5 mm.
- Quando si utilizza il collegamento con l'adattatore audio da 3,5 mm, l'CCAW non funziona.
- In caso contrario, reinstallare CCAW.

Specifiche tecniche

Specifiche tecniche	Valore
Peso delle cuffie (senza cavo)	297 g
Dimensioni delle cuffie	Lunghezza: 184,81 mm (7,28 pollici) Larghezza: 110,55 mm (4,35 pollici) Altezza: 214,81 mm (8,46 pollici)
Microfoni	Unidirezionale con riduzione del rumore AI
Altoparlante	Altoparlante PureSound dinamico da 40 mm (Hi-Fi)
Potenza massima di ingresso dell'altoparlante	30 mW
Gamma di frequenza dell'altoparlante	20Hz - 40kHz
Temperatura di funzionamento	Da 5°C a 40°C (da 41°F a 104°F)
Temperatura di stoccaggio	Da -5°C a 45°C (da 23°F a 113°F)
Umidità operativa	Da 5% a 90% di umidità relativa

Informazioni sulla garanzia

Garanzia limitata e politiche di restituzione

Le cuffie con filo per videogiochi Alienware AW520H dispongono di una garanzia limitata di 2 anni sull'hardware. Se vengono acquistate insieme a un computer Dell, la garanzia si applicherà alla garanzia del sistema.

Per i clienti statunitensi:

Questo acquisto e l'uso di questo prodotto sono soggetti al contratto con l'utente finale di Dell, disponibile all'indirizzo <https://www.dell.com/terms>. Questo documento contiene una clausola arbitrale vincolante.

Per i clienti europei, mediorientali e africani:

I prodotti a marchio Dell venduti e utilizzati sono soggetti ai diritti legali dei consumatori nazionali applicabili, ai termini di qualsiasi contratto di vendita con il rivenditore stipulato (che si applicherà tra il cliente e il rivenditore) e ai termini del contratto con l'utente finale di Dell.

Dell può inoltre fornire un'ulteriore garanzia sull'hardware; i dettagli completi dei termini del contratto con l'utente finale e della garanzia Dell sono disponibili collegandosi al sito <https://www.dell.com>, selezionare il Vostro Paese dall'elenco in fondo alla pagina "iniziale", e poi fare clic sul link "termini e condizioni" o sul link "supporto" per accedere ai termini di garanzia.

Per i clienti non statunitensi:

I prodotti a marchio Dell venduti e utilizzati sono soggetti ai diritti legali dei consumatori nazionali applicabili, ai termini di qualsiasi contratto di vendita al rivenditore stipulato (che si applicherà tra il cliente e il rivenditore) e ai termini di garanzia di Dell. Dell può inoltre fornire un'ulteriore garanzia sull'hardware; i dettagli completi delle condizioni di garanzia di Dell sono disponibili all'indirizzo: <https://www.dell.com/terms>, selezionare il Vostro Paese dall'elenco in fondo alla pagina "iniziale", e poi fare clic sul link "termini e condizioni" o sul link "supporto" per accedere ai termini di garanzia.

Informazioni sulla sicurezza



Durante l'uso, mantenere il volume a livelli ottimali. Non ascoltare ad alto volume per un lungo periodo. In caso di ascolto a lungo periodo ad alto volume, la pressione sonora potrebbe risultare elevata, con il rischio di danni all'udito.