

Headset Gamer
Alienware
Com Fio - AW520H
Guia do Usuário


Modelo Regulamentar: AW520H

A L I E N W A R E™ 

Notas, Cuidados e Avisos

 **NOTA:** Uma **NOTA** indica informações importantes que o ajudam a melhor utilizar o seu produto.

 **CUIDADO:** Um **CUIDADO** indica potenciais danos ao hardware ou perda de dados se as instruções não forem seguidas.

 **AVISO:** Um **AVISO** indica um potencial de danos materiais, ferimentos pessoais ou morte.

Direitos Autorais © 2023 Dell Inc. ou suas subsidiárias. Todos os direitos reservados. Dell Technologies, Dell e outras marcas comerciais são marcas comerciais da Dell Inc. ou das suas subsidiárias. Outras marcas comerciais podem ser marcas comerciais de seus respectivos proprietários.

2023 – 03

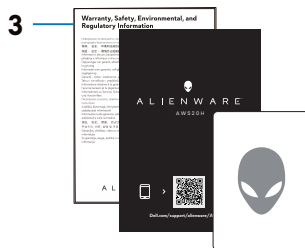
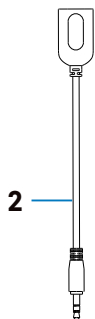
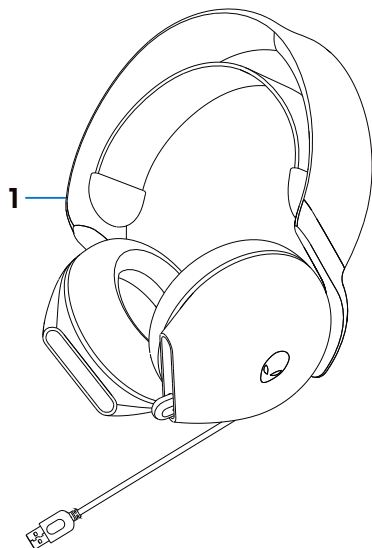
Rev. A00

Índice

O que contém na caixa.....	4
Recursos.....	5
Headset.....	5
Acessórios	6
Conectando o headset ao dispositivo	7
Requisitos do sistema	7
Conectando o headset ao dispositivo com o conector USB-A	7
Conectando o headset ao dispositivo usando o adaptador de áudio de 3.5 mm.....	8
Configurando o headset no seu computador	9
Centro de Comando Alienware (AWCC).....	11
Instalação do AWCC	12
Instalação do AWCC através do Windows Update	12
Instalação do AWCC do site de suporte da Dell.....	12
Ativar o Dolby Atmos para Fones de Ouvido	12
Atualizar o Firmware	13
Usando o headset	14

Usando os recursos no headset	15
Controles de Volume.....	15
Mutar/desmutar o microfone	16
Substituindo os protetores de orelha.....	17
Posição do logotipo regulamentar	18
Resolução de problemas	19
Especificações	21
Informações da garantia	22
Informações de segurança	23

O que vem na caixa



1 Headset Alienware Gamer Com Fio AW520H

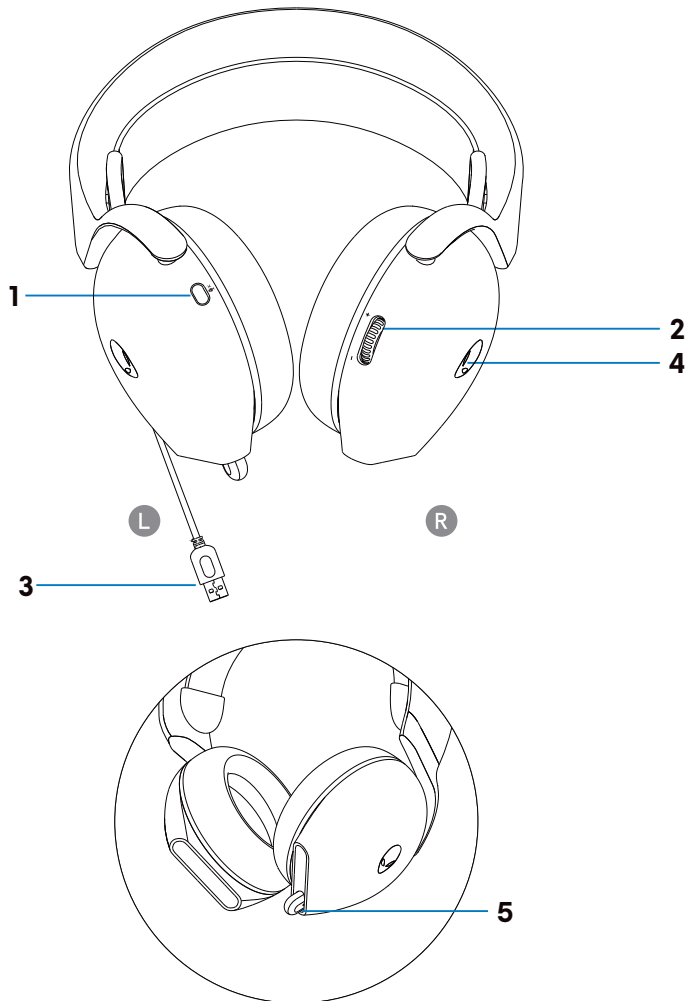
2 Adaptador de áudio de 3.5 mm

3 Documentos

 **NOTA: Os documentos fornecidos com o headset podem variar de acordo com a região.**

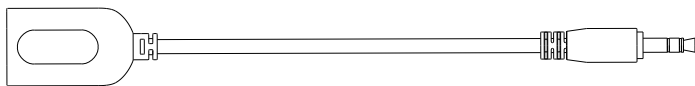
Recursos

Headset



- | | | | |
|---|--|---|--------------------|
| 1 | Botão para silenciar o microfone | 2 | Controle de volume |
| 3 | Conector USB-A | 4 | LED indicador |
| 5 | Indicador de silenciamento do microfone e microfone retrátil | | |

Acessórios



- 1 Adaptador de áudio de 3.5 mm

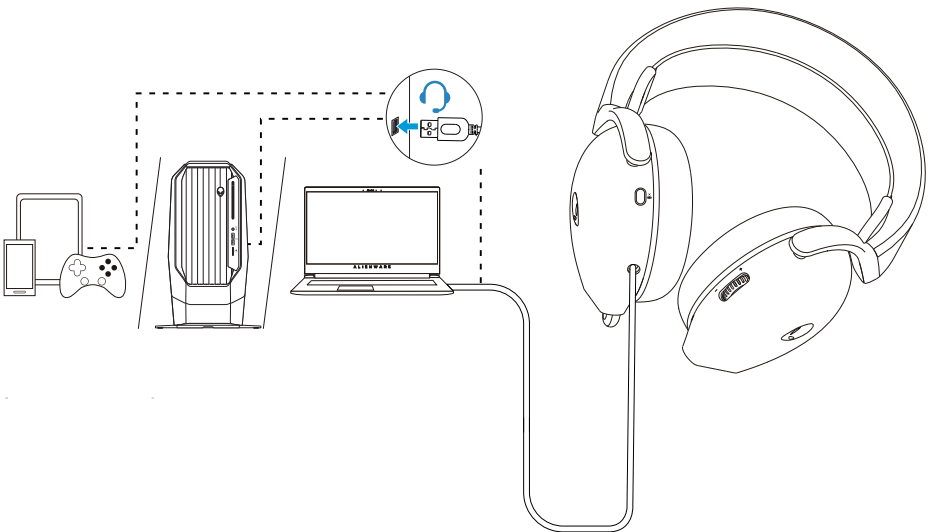
Conectando o headset ao dispositivo

Requisitos do sistema

- Dispositivos PlayStation®/Xbox/Switch/Celular com porta de áudio de 3.5 mm
- Microsoft Windows 10 ou Microsoft Windows 11 de 64 bits
- Uma porta USB para headset

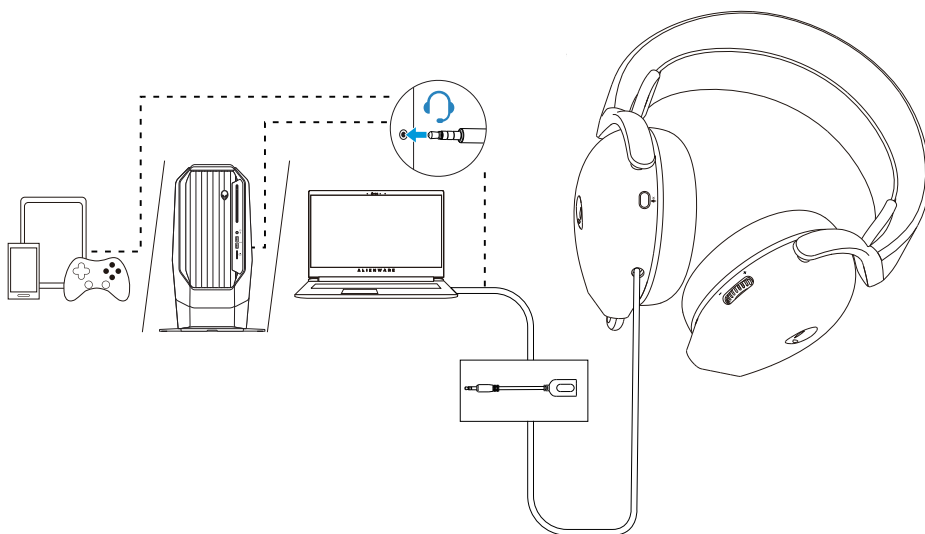
Conectando o headset ao dispositivo com o conector USB-A

1. Conecte o cabo USB do headset ao seu computador.



Conectando o headset ao dispositivo usando o adaptador de áudio de 3.5 mm

1. Conecte uma extremidade do adaptador de áudio de 3.5 mm ao conector USB-A do headset.
2. Conecte a outra extremidade do adaptador de áudio de 3.5 mm à porta de áudio no dispositivo.

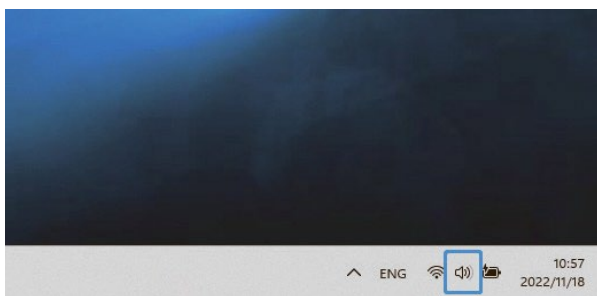


NOTA: O LED Alienhead é desativado quando o headset está conectado ao dispositivo usando o adaptador de áudio de 3.5 mm.

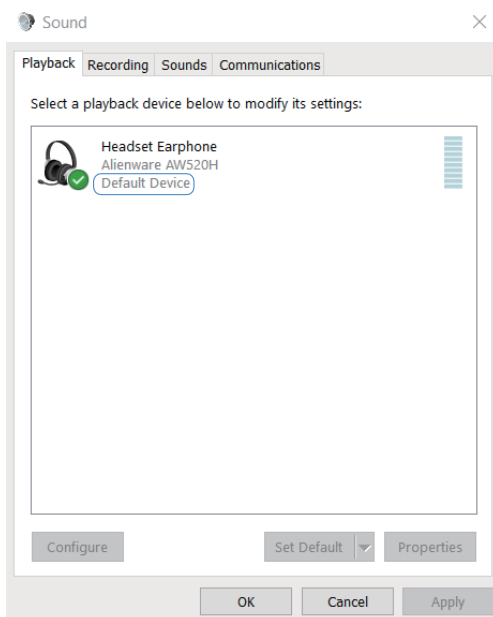
Configurando o headset no seu computador

Para utilizar o headset para jogos ou para ouvir música do computador, é necessário ser selecionado como dispositivo de reprodução padrão e dispositivo de gravação padrão nas Configurações de Áudio do Windows.

1. Na barra de tarefas, clique com o botão direito do mouse no ícone de alto-falante e clique em Sons. A caixa de diálogo Sons é exibida.

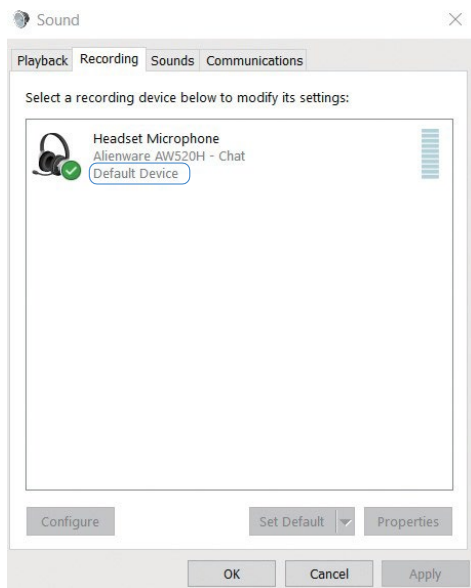


2. Clique na guia Reprodução e defina o seguinte:
 - Defina **AW520H** como o dispositivo de reprodução e comunicação padrão.

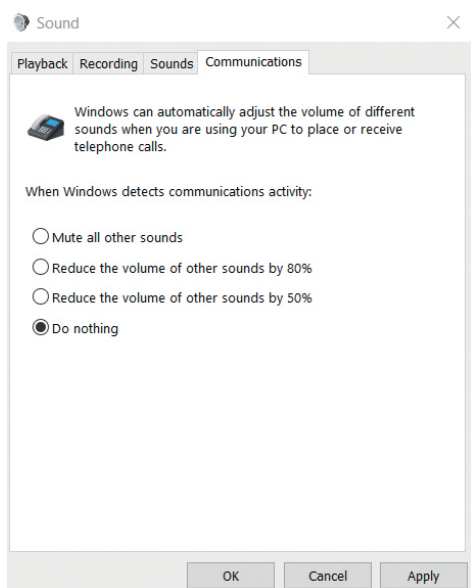


3. Clique na guia **Gravação**, defina Alienware **AW520H** como o dispositivo padrão.

Ajuste o volume do microfone do headset e o volume do som do PC em conformidade.



4. Clique no separador **Comunicações**, selecione **Não fazer nada**. Clique em **OK**.



Centro de Comando Alienware (AWCC)

O Centro de Comando Alienware (AWCC) fornece uma interface única para transformar seu computador Windows em um ambiente de jogo aprimorado. Com este programa você pode executar as seguintes funções:

1. No menu **FX**, você pode acessar os seguintes recursos:
 - Alterar a cor e a animação da iluminação na guia **Iluminação**.
2. Na guia **Configurações**, você pode acessar as seguintes configurações:
 - Visualizar a versão do firmware e atualizar o firmware do dispositivo para a versão mais recente no bloco **Atualizar**.
 - Redefinir as configurações de fábrica do dispositivo.

 **NOTA: Para obter mais informações, por favor, consulte a Ajuda Online do aplicativo AWCC.**

NOTA: O LED Alienhead é desativado quando o headset está conectado ao dispositivo usando o adaptador de áudio de 3.5 mm.

Instalação do AWCC

Para usar os recursos do AWCC, desinstale o Centro de Comando Alienware (AWHC) se você já tiver instalado o AWHC no computador. Você precisa instalar o AWCC para configurar os recursos disponíveis no Headset Gamer Alienware Com Fio - AW520H.

Antes de instalar o AWCC no seu computador, certifique-se de estar conectado à Internet. Se o seu computador estiver pré-instalado com AWCC 5.0 ou posterior, você pode configurar o headset gamer Alienware através de FX disponível no AWCC. Se o computador não estiver pré-instalado com o AWCC 5.0 ou posterior, instale o AWCC através do Windows Update ou a partir do site de suporte da Dell em <https://www.dell.com/support>. O AWCC requer o Windows 10 versão 16299 ou posterior e o Windows 11.

Instalação do AWCC através do Windows Update

1. Conecte o Headset Gamer Com Fio AW520H ao computador através da porta USB. O aplicativo AWCC é baixado e instalado automaticamente.
2. A instalação do AWCC pode levar até 10 minutos para ser concluída.
3. Acesse a pasta do programa para garantir que a instalação do AWCC esteja concluída. Em seguida, inicie o AWCC. Execute os seguintes passos para baixar o software adicional:
 - Na janela **Configurações**, clique em **Windows Update**.
 - Clique em **Verificar atualizações** para conferir o progresso da atualização do driver Alienware. Se a atualização do driver não estiver respondendo em seu computador, por favor, instale o AWCC no site de suporte da Dell..

Instalação do AWCC do site de suporte da Dell

1. Baixe a versão mais recente dos seguintes aplicativos em **<https://www.dell.com/support/drivers>**
 - Centro de Comando Alienware
 - Driver do Headset Gamer Alienware
2. Acesse a pasta onde você salvou os arquivos de configuração.
3. Clique duas vezes no arquivo de configuração e siga as instruções na tela para instalar o aplicativo.

 **NOTA: Você pode personalizar os recursos do headset e os efeitos de iluminação usando o aplicativo AWCC.**

Ativar o Dolby Atmos para Fones de Ouvido

O Dolby Atmos é ativado automaticamente quando conectado ao Microsoft Windows 10 e Microsoft Windows 11. Siga as instruções abaixo se você não tiver o aplicativo Dolby Access instalado:

1. Abra a Microsoft Store.
2. Baixe o aplicativo gratuito Dolby Access.
3. Conecte o headset ao computador.
4. Uma vez conectado, o Dolby Access detectará seu dispositivo e ativará o Dolby Atmos para Fones de Ouvido.

Atualizar o Firmware

Para obter o melhor desempenho possível, atualize o firmware do headset para a versão mais recente.

Atualizar o firmware do headset manualmente

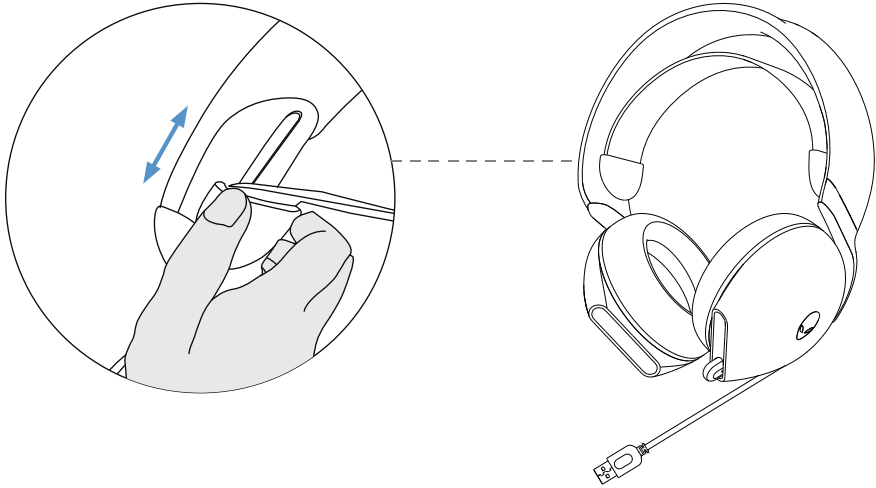
1. Acesse **<https://www.dell.com/support>** e procure por AW520H.
2. Na guia **Drivers & Downloads**, baixe a **ferramenta de atualização FW do Headset AW520H**.
3. Conecte o headset ao computador através do cabo USB.
4. Abra o arquivo da **ferramenta de atualização FW do Headset AW520H** baixado.
5. Clique no botão **Update**. Assim que a atualização do firmware estiver concluída, a mensagem **“Success”** é exibida.
6. Fechar a janela.

△ **CUIDADO: Desconectar o cabo USB do computador, fechar o software AWCC ou desligar o computador durante a atualização do firmware pode danificar o headset.**

Usando o headset

Ajustando o headset

Desloque a faixa de cabeça e os protetores de orelha para encontrar o ajuste ideal para a sua cabeça. Mova a faixa elástica para cima e para baixo para obter o melhor ajuste. Quando utilizar o microfone, posicione-o a cerca de dois centímetros de distância da boca.



Usando os recursos no headset

Ajustando o volume

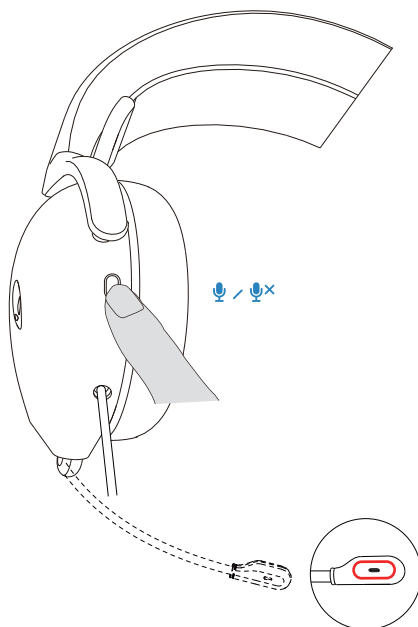
Role o botão de controle do volume para cima para aumentar o volume e para baixo para diminuí-lo.



Silenciar/religar o microfone

Quando o microfone é puxado para fora, o usuário pode silenciar e religar o microfone pressionando o botão de silenciamento do microfone.

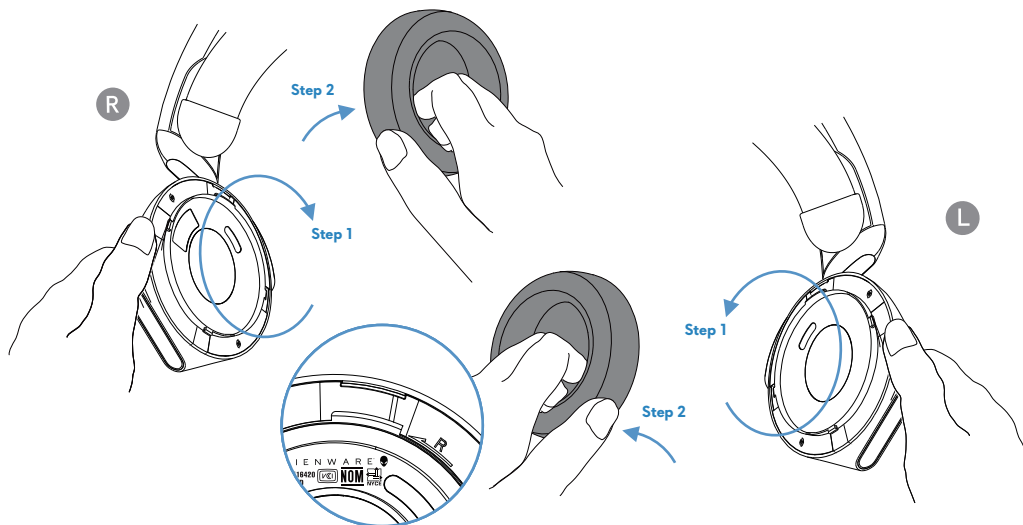
O LED de silenciamento do microfone acende na cor vermelha quando o microfone está silenciado.



Substituindo os protetores de orelha

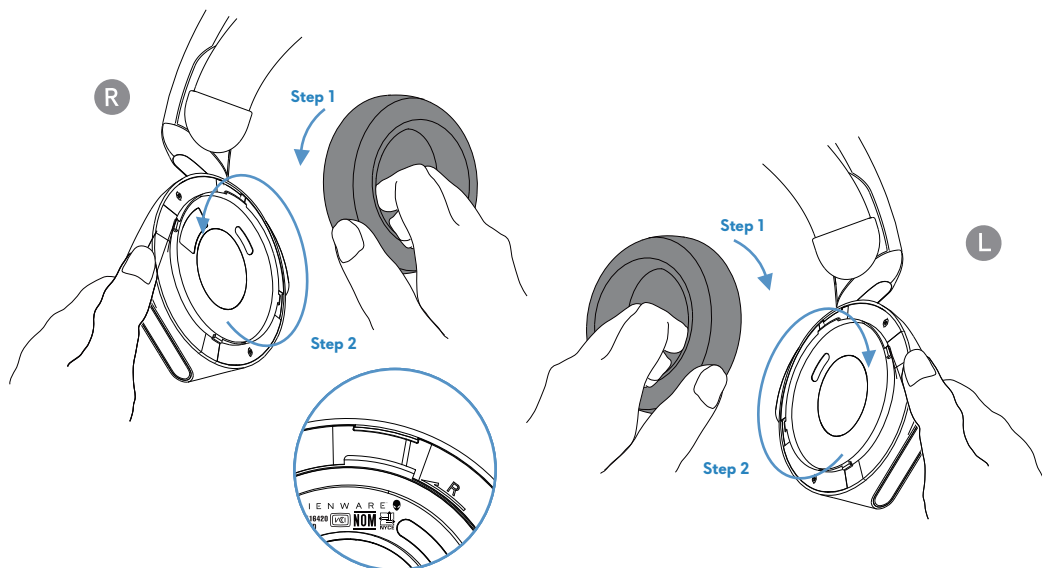
Para retirar o protetor de orelha:

1. Segure o protetor de orelha firmemente e gire-o em direção à parte de trás do headset.
 2. Puxe cuidadosamente o protetor de orelha para fora.
- Note que os protetores de orelha esquerdo e direito são diferentes.



Para substituir o protetor de orelha.

1. Alinhe as marcas de seta no protetor de orelha ao headset.



Resolução de problemas

Problemas

Soluções possíveis

O headset não emite som

- Verifique se o player de áudio está reproduzindo música e que o volume do computador e do player não está no mudo.
- Verifique o menu do dispositivo de reprodução no computador e confira se o dispositivo padrão está definido como AW520H.
- Verifique a configuração de reprodução no computador e confira se o dispositivo padrão está definido como AW520H.
- Teste o headset em outro computador.

A pessoa do outro lado não consegue me ouvir

- Certifique-se de que o microfone está posicionado a cerca de 2 cm da boca.
- Certifique-se de que o microfone não está no mudo
- Verifique o menu do dispositivo de gravação no computador e confira se o dispositivo padrão está definido como AW520H.
- Certifique-se de que o adaptador de áudio de 3.5 mm está conectado ao conector USB-A do headset.
- Certifique-se de que a extremidade do adaptador de 3.5 mm está conectada ao dispositivo de reprodução.

O headset está emitindo barulhos estranhos

- Verifique se existe alguma coisa obstruindo o headset.
- Ajuste o nível de volume para cima e para baixo e verifique se o som estranho é alterado.

Problemas

Soluções possíveis

O headset está emitindo barulhos estranhos

- Certifique-se de que o plugue USB está totalmente inserido na porta USB do computador ou de outro dispositivo (se conectado através do cabo USB).
- Certifique-se de que o plugue adaptador de áudio de 3.5 mm está totalmente inserido na porta de áudio do computador ou de outros dispositivos (se conectado através do adaptador de áudio de 3.5 mm).

Os LEDs do headset não acendem

- Certifique-se de que o headset está conectado ao computador.
- Abra o Centro de Comando Alienware e verifique se os LEDs estão ativados.
- O LED Alienhead é desativado quando o headset está conectado ao dispositivo usando o adaptador de áudio de 3.5 mm.

O microfone está captando muito ruído de fundo

- Certifique-se de que o microfone está posicionado a cerca de 2 cm da boca.
- Elimine qualquer fluxo de ar direto no microfone (como ventiladores ou ares-condicionados)

A função de silenciar o microfone não funciona quando conectado ao adaptador de áudio de 3.5 mm

- Certifique-se de que a extremidade do plugue de áudio está bem inserida na porta do headset e do computador, respectivamente.

O Centro de Comando Alienware não reconhece o headset

- Certifique-se de que o headset está conectado ao computador através de cabo USB, e não de adaptador de áudio de 3.5.
- O AWCC não funciona ao utilizar a conexão do adaptador de áudio de 3.5 mm.
- Se as opções acima não funcionarem, reinstale o AWCC.

Especificações

Especificações	Valor
Peso do headset (sem cabo)	297 g
Dimensões do headset	Comprimento: 184,81 mm (7,28 polegadas) Largura: 110,55 mm (4,35 polegadas) Altura: 214,81 mm (8,46 polegadas)
Microfones	Unidirecional com redução de ruído por IA
Alto-falante	Alto-falante Dynamic PureSound de 40 mm (Hi-Fi)
Potência máxima de entrada do alto-falante	30 mW
Faixa de frequência dos alto-falantes	20Hz – 40kHz
Temperatura de operação	5°C a 40°C (41°F a 104°F)
Temperatura de armazenamento	-5°C a 45°C (23°F a 113°F)
Umidade de operação	5% a 90% de umidade relativa

Informações da garantia

Políticas limitadas de garantia e devolução

O Headset Gamer Alienware Com Fio AW520H possui uma garantia limitada de hardware de 2 anos. Se for adquirido juntamente com um computador Dell, este seguirá a garantia do sistema.

Para clientes dos EUA:

Esta compra e a utilização deste produto estão sujeitas ao contrato de usuário final da Dell, que pode ser encontrado em <https://www.dell.com/terms>. O presente documento contém uma cláusula de arbitragem vinculativa.

Para clientes Europeus, do Médio Oriente e da África:

Os produtos da marca Dell que são comercializados e utilizados estão sujeitos aos direitos legais nacionais aplicáveis ao consumidor, aos termos de qualquer contrato de venda de revendedor que você tenha celebrado (que se aplicará entre o usuário e o revendedor) e aos termos do contrato de usuário final da Dell.

A Dell também pode fornecer uma garantia de hardware adicional – os detalhes completos do contrato de usuário final da Dell e os termos da garantia podem ser encontrados acessando <https://www.dell.com>, selecione seu país na lista na parte inferior da página "inicial", em seguida, clique no link "termos e condições" para os termos do usuário final ou no link de "suporte" para os termos da garantia.

Para clientes fora do EUA:

Os produtos da marca Dell que são comercializados e utilizados estão sujeitos aos direitos legais nacionais aplicáveis ao consumidor, aos termos de qualquer contrato de venda de revendedor que você tenha celebrado (que se aplicará entre o usuário e o revendedor) e aos termos de garantia da Dell. A Dell também pode fornecer uma garantia adicional de hardware – os detalhes completos dos termos de garantia da Dell podem ser encontrados acessando: <https://www.dell.com/terms>, selecione o seu país na lista na parte inferior da página "inicial" e, em seguida, clique no link "termos e condições" ou no link "suporte" para os termos da garantia.

Informações de segurança



Mantenha o volume em níveis ideais durante o uso. Não ouça em níveis de volume elevados durante um longo período de tempo. A exposição prolongada a um volume elevado pode causar uma pressão sonora elevada e pode provocar risco de danos auditivos.