



MANUALE DELL'UTENTE

# LG Digital Signage

## (MONITOR SIGNAGE)

---

Leggere attentamente il presente manuale prima di utilizzare l'apparecchio e conservarlo come riferimento futuro.

98UM5K-B

110UM5K-B

# SOMMARIO

## **INFORMAZIONI DI BASE .....3**

- Accessori .....3
- Pulsanti .....4

## **PREPARAZIONE .....5**

- Configurazione dei dispositivi esterni.....5
- Dispositivo di blocco Kensington.....6

## **PRIMA DELL'INSTALLAZIONE .....7**

- Orientamento.....7
- Posizionamento .....8
- Staffa per montaggio a parete.....9

## **PRECAUZIONI PER L'USO ..... 10**

- Polvere .....10
- Immagine fantasma.....10

## **SPECIFICHE DEL PRODOTTO .... 12**

## **LICENZA ..... 15**

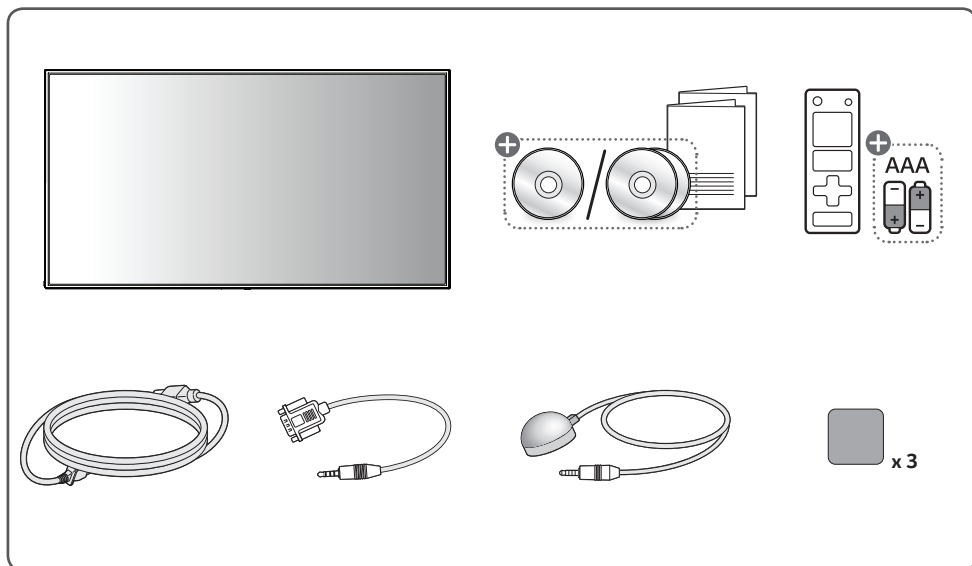
**AVVISO** - Prodotto compatibile con la classe A di CISPR 32. Se utilizzato in un ambiente domestico, questo prodotto può causare interferenze radio.

## INFORMAZIONI DI BASE

### ! NOTA

- Gli accessori forniti con il prodotto possono variare a seconda del modello o del paese.
- Le specifiche del prodotto o il contenuto del presente manuale possono subire modifiche senza preavviso in caso di aggiornamento delle funzioni del prodotto.
- Manuale e software SuperSign
  - Visita <https://partner.lge.com> per scaricare la versione più recente del software SuperSign e il manuale.

## Accessori

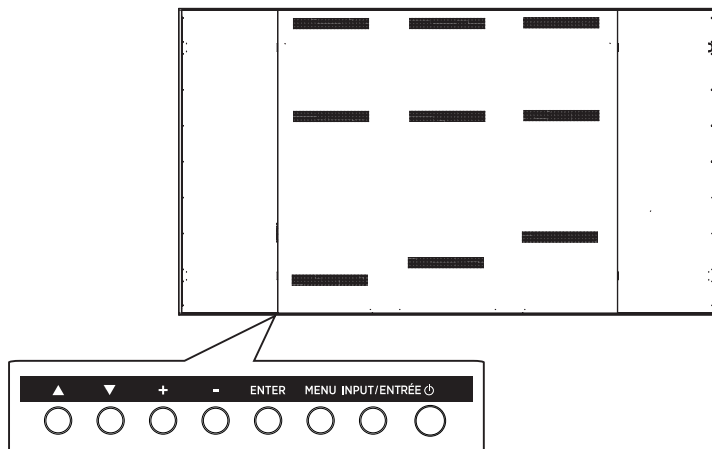


+ A seconda del paese

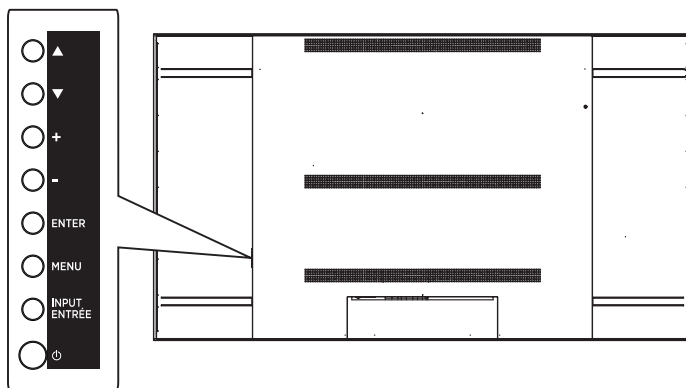
## Pulsanti

L'immagine potrebbe variare a seconda del modello.

98UM5K-B



110UM5K-B



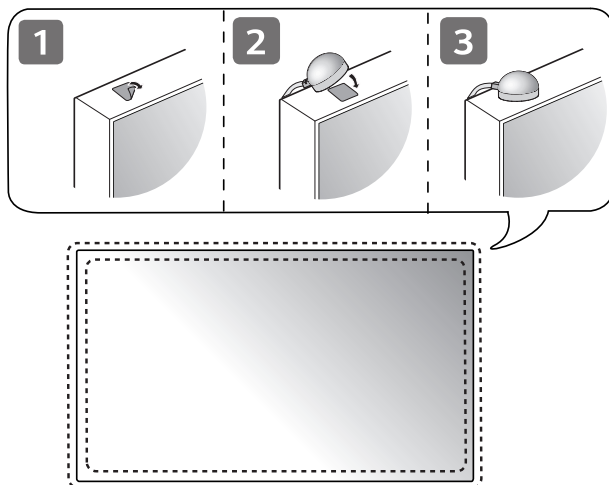
- ▲ ▼: Consentono di eseguire regolazioni verso l'alto o verso il basso.
- + -: Consentono il movimento a destra e a sinistra.
- **ENTER**: Consente di visualizzare il segnale e la modalità correnti.
- **MENU**: Consente di accedere ai menu principali o salvare le opzioni scelte e chiudere i menu.
- **INPUT/ENTRÉE**: Consente di modificare il segnale di ingresso.
- ⏻: Consente di accendere e spegnere il dispositivo.

# PREPARAZIONE

## Configurazione dei dispositivi esterni

### Ricevitore IR

Consente di collocare il sensore di un telecomando nella posizione desiderata.

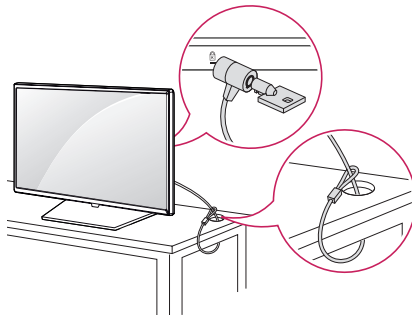


## Dispositivo di blocco Kensington

(Questa funzionalità è disponibile solo su alcuni modelli.)

Il connettore del dispositivo di blocco Kensington è situato sul retro del monitor. Per ulteriori informazioni su installazione e utilizzo, fare riferimento al manuale utente relativo al dispositivo di blocco.

Collegare il cavo del sistema di sicurezza Kensington tra il monitor e un tavolo.



### ! NOTA

- Il dispositivo di blocco Kensington presenta delle specifiche tecniche opzionali.
- Si tratta di un'illustrazione generale dell'installazione e potrebbe differire dal prodotto acquistato dal cliente.

# PRIMA DELL'INSTALLAZIONE

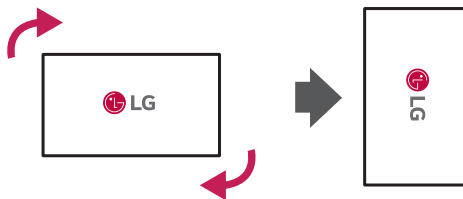
LG non è responsabile per eventuali danni al prodotto causati dalla mancata osservanza delle indicazioni presenti nella guida.

## Orientamento

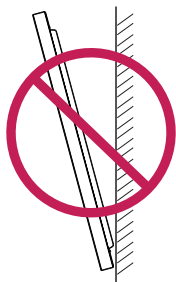
### Utilizzo verticale

(Solo 98UM5K-B)

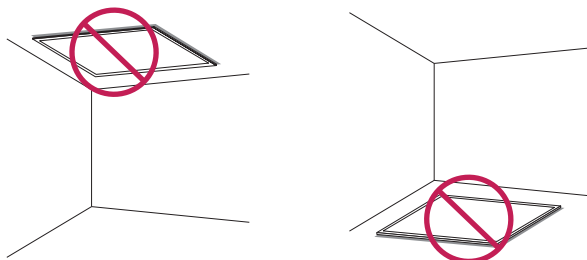
Quando il monitor viene installato verticalmente, ruotarlo di 90 gradi in senso orario posizionandosi di fronte allo schermo.



### Angolo di inclinazione



### Orientamento sul soffitto o sul pavimento

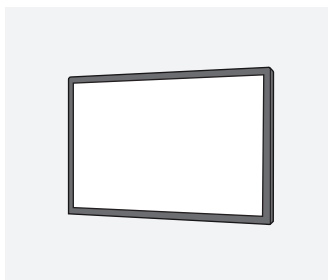


## Posizionamento

LG non è responsabile per eventuali danni al prodotto causati dalla mancata osservanza delle indicazioni presenti nella guida.

### Interni

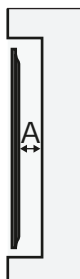
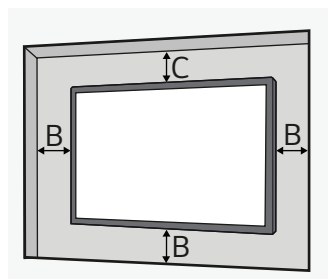
#### Installazione a parete



A: almeno 40 mm

- La garanzia non coprirà eventuali danni causati dall'esposizione del pannello anteriore alla luce diretta del sole.

#### Installazione su una parete incassata



A: almeno 40 mm

B: almeno 50 mm

C: almeno 100 mm

- La garanzia non coprirà eventuali danni causati dall'esposizione del pannello anteriore alla luce diretta del sole.

### Esterni

#### Esterni coperti

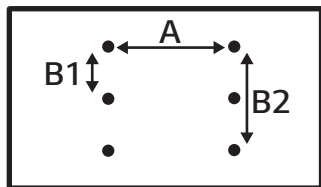




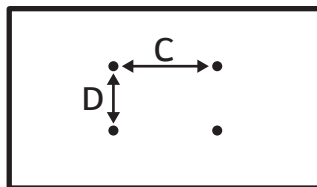
## Staffa per montaggio a parete

Per installare il monitor su una parete, fissare una staffa per il montaggio a parete (opzionale) al retro del monitor. Procedere con cautela e assicurarsi che la staffa per montaggio a parete (opzionale) sia fissata saldamente al monitor e alla parete.

Di seguito sono riportate le dimensioni della staffa per il montaggio a parete in base al modello.



98UM5K-B



110UM5K-B

Modello	Dimensioni della staffa per il montaggio a parete (A x B1) (mm)	Dimensioni standard	Lunghezza (massima) (mm)	Quantità
98UM5K-B	800 x 400	M8	20	6
	Dimensioni della staffa per il montaggio a parete (A x B2) (mm)			
	800 x 800			
Modello	Dimensioni della staffa per il montaggio a parete (C x D) (mm)	Dimensioni standard	Lunghezza (massima) (mm)	Quantità
110UM5K-B	1.500 x 600	M8	30	4

### ⚠ ATTENZIONE

- Scollegare il cavo di alimentazione prima di spostare o installare il monitor. In caso contrario, si potrebbero generare delle scosse elettriche.
- Se installato al soffitto o su una parete inclinata, il monitor potrebbe cadere e causare lesioni.
- Eventuali danni al monitor dovuti all'avvitamento inadeguato delle viti potrebbe rendere nulla la garanzia.
- Utilizzare viti e lastre per il montaggio a parete conformi ai relativi standard. Rottura o lesioni personali dovute all'uso o all'uso improprio di componenti non appropriati non sono coperte dalla garanzia di questo prodotto.

### ! NOTA

- Utilizzare viti di lunghezza maggiore rispetto a quella indicata potrebbe causare danni alla parte interna del prodotto. Accertarsi di utilizzare la lunghezza appropriata.
- Per ulteriori informazioni sull'installazione, consultare il manuale utente della staffa per montaggio a parete.

# PRECAUZIONI PER L'USO

## Polvere

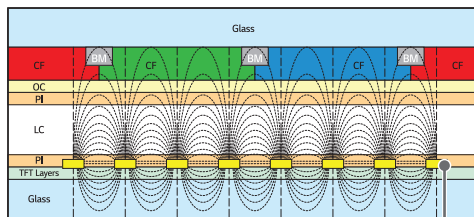
I danni provocati dall'utilizzo del prodotto in ambienti eccessivamente polverosi non sono coperti da garanzia.

## Immagine fantasma

- Quando si spegne il prodotto, viene visualizzata un'immagine fantasma.
  - La visualizzazione di un'immagine fissa per un periodo di tempo prolungato potrebbe provocare danni ai pixel. Utilizzare la funzione di salva schermo.
  - Il passaggio da una schermata caratterizzata da una netta differenza di luminosità (bianco e nero o toni grigi) a una schermata più scura potrebbe causare un'immagine fantasma. Risulta piuttosto normale ed è dovuto alle caratteristiche del monitor di questo prodotto.
- Quando nello schermo LCD viene visualizzato un motivo grafico fisso per un periodo prolungato, potrebbe manifestarsi una differenza di tensione tra gli elettrodi che permettono il funzionamento dei cristalli liquidi. La differenza di tensione tra gli elettrodi aumenta nel tempo e tende a mantenere i cristalli liquidi allineati in una direzione. A questo punto, l'immagine precedente rimane, prendendo il nome di immagine fantasma.
- Il fenomeno delle immagini fantasma non si manifesta quando le immagini cambiano continuamente, bensì quando una stessa schermata rimane fissa per lungo tempo. Per ridurre l'occorrenza di immagini fantasma quando viene mostrata una schermata fissa, si consiglia di cambiarla dopo massimo 12 ore. Cicli più brevi risultano maggiormente efficaci nel prevenire le immagini fantasma.
- Condizioni di utilizzo consigliate

## 1 Cambiare il colore di sfondo e il colore del testo a intervalli regolari.

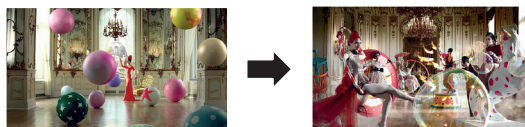
- La presenza di immagini fantasma si riduce quando i colori da cambiare sono complementari l'un l'altro.



ITO o MoTi Pixel Layer

## 2 Cambiare schermata a intervalli regolari.

- Procedere con cautela e assicurarsi che il testo o le immagini appartenenti alla schermata precedente non restino nella stessa posizione dopo il cambio.



## SPECIFICHE DEL PRODOTTO

Senza preavviso, tutte le informazioni e le specifiche del prodotto contenute in questo manuale sono soggette a modifiche per migliorare le prestazioni del prodotto.

<b>98UM5K-B</b>		
Porte di ingresso/ uscita	LAN IN, HDMI™ IN 1, HDMI™ IN 2, HDMI™ IN 3, DP IN, HDMI™ OUT, DVI-D IN, IR&LIGHT SENSOR, USB 2.0 IN, AUDIO IN, AUDIO OUT, RS-232C IN, RS-232C OUT	
Risoluzione	Risoluzione consigliata	HDMI1,2 / DisplayPort: 3840 x 2160 @ 60 Hz HDMI3: 3840 x 2160 @ 30 Hz DVI-D: 1920 x 1080 @ 60 Hz
	Risoluzione massima	- Questa funzione potrebbe non essere supportata su alcuni tipi di sistema operativo o di scheda grafica.
Tensione alimentazione	100-240 V~ 50/60 Hz 5,8 A	
Condizioni ambientali	Temperatura di funzionamento	Da 0 °C a 40 °C
	Umidità di funzionamento	Da 10 % a 80 % (condizione per prevenire la formazione di condensa)
	Temperatura di stoccaggio	Da -20 °C a 60 °C
	Umidità di stoccaggio	Da 5 % a 85 % (condizione per prevenire la formazione di condensa) * Condizioni di conservazione della confezione del prodotto

<b>110UM5K-B</b>		
Porte di ingresso/ uscita	LAN IN, HDMI™ IN 1, HDMI™ IN 2, HDMI™ IN 3, DP IN, HDMI™ OUT, DVI-D IN, IR&LIGHT SENSOR, USB 2.0 IN, AUDIO IN, AUDIO OUT, RS-232C IN, RS-232C OUT	
Risoluzione	Risoluzione consigliata	HDMI1,2 / DisplayPort: 3840 x 2160 @ 60 Hz HDMI3: 3840 x 2160 @ 30 Hz DVI-D: 1920 x 1080 @ 60 Hz
	Risoluzione massima	- Questa funzione potrebbe non essere supportata su alcuni tipi di sistema operativo o di scheda grafica.
Tensione alimentazione	100-240 V~ 50/60 Hz 6,0 A	
Condizioni ambientali	Temperatura di funzionamento	Da 0 °C a 40 °C
	Umidità di funzionamento	Da 10 % a 80 % (condizione per prevenire la formazione di condensa)
	Temperatura di stoccaggio	Da -20 °C a 60 °C
	Umidità di stoccaggio	Da 5 % a 85 % (condizione per prevenire la formazione di condensa) * Condizioni di conservazione della confezione del prodotto

Nome modello	Dimensioni (Larghezza x Altezza x Profondità) (mm)	Peso (kg)
98UM5K-B	2.198 x 1.253 x 79,5	78
110UM5K-B	2.474 x 1.408 x 99	80

#### Modalità supporto HDMI / DVI-D / DisplayPort (PC)

Risoluzione	Frequenza orizzontale (kHz)	Frequenza verticale (Hz)	Note
800 x 600	37,879	60,317	
1024 x 768	48,363	60	
1280 x 720	44,772	59,855	
1280 x 1024	63,981	60,02	
1680 x 1050	65,29	59,954	
1920 x 1080	67,5	60	
3840 x 2160	67,5	30	HDMI1/2/3, DisplayPort
3840 x 2160	135	60	HDMI1/2, DisplayPort

#### Modalità supporto HDMI / DisplayPort (DTV)

Risoluzione	Frequenza orizzontale (kHz)	Frequenza verticale (Hz)	Note
480/60p	31,5	60	
576/50p	31,25	50	
720/50p	37,5	50	
720/60p	45	60	
1080/50i	28,1	50	
1080/60i	33,75	60	
1080/50p	56,25	50	
1080/60p	67,432	59,94	
1080/60p	67,5	60	
2160/30p	67,5	30	HDMI1/2/3, DisplayPort
2160/50p	112,5	50	HDMI1/2, DisplayPort
2160/60p	135	60	HDMI1/2, DisplayPort

<b>Specifiche del modulo wireless (LGSBWAC92)</b>	
<b>LAN wireless (IEEE 802.11a/b/g/n/ac)</b>	
<b>Gamma di frequenza (MHz)</b>	<b>Potenza in uscita (max.) (dBm)</b>
Da 2.400 a 2.483,5	18
Da 5.150 a 5.725	18
Da 5.725 a 5.850	12
<b>Bluetooth</b>	
<b>Gamma di frequenza (MHz)</b>	<b>Potenza in uscita (max.) (dBm)</b>
Da 2.400 a 2.483,5	8
<ul style="list-style-type: none"> <li>• Dal momento che i canali della banda possono variare in base al paese, l'utente non può modificare o regolare la frequenza operativa. Questo prodotto è configurato in base alla tabella di frequenza regionale.</li> <li>• Nel rispetto della salute dell'utente, questo dispositivo deve essere installato e utilizzato a una distanza minima di 20 cm dal corpo umano.</li> </ul>	

# LICENZA

La licenza supportata differisce in base al modello. Per ulteriori informazioni sulle licenze, visitare il sito Web all'indirizzo [www.lg.com](http://www.lg.com).



I termini HDMI, Interfaccia multimediale ad alta definizione HDMI (HDMI High-Definition Multimedia Interface), immagine commerciale HDMI (HDMI Trade dress) e i loghi HDMI sono marchi commerciali o marchi commerciali registrati di HDMI Licensing Administrator, Inc.

Prodotto su licenza di Dolby Laboratories. Dolby, Dolby Vision, Dolby Vision IQ, Dolby Audio, Dolby Atmos e il simbolo della doppia D sono marchi di Dolby Laboratories Licensing Corporation.



The Bluetooth® word mark and logos are registered trademarks owned by Bluetooth SIG, Inc. and any use of such marks by LG Electronics Inc. is under license. Other trademarks and trade names are those of their respective owners.



Il modello e il numero di serie del prodotto si trovano sul retro e su un lato del prodotto. Annotarli qui di seguito nel caso in cui fosse necessario contattare l'assistenza.

MODELLO

---

N. DI SERIE

---

Quando il dispositivo viene acceso o spento è normale che si avvertano rumori temporanei.