

SAMSUNG KIOSK Gebruikershandleiding

KMC-W (KM24C-3, KM24C-C, KM24C-5)

De kleur en het uiterlijk kunnen afwijken, afhankelijk van het product. Ook kan de inhoud van de handleiding zonder voorafgaand bericht worden gewijzigd om de prestaties te verbeteren.

Aanbevolen dagelijkse gebruiksduur van dit product bedraagt minder dan 16 uur. Als het product langer dan 16 uur wordt gebruikt, kan de garantie vervallen.

In de volgende gevallen kunnen administratiekosten in rekening worden gebracht:

- (a) Als op uw verzoek een monteur wordt gestuurd, maar het product niet defect is (wanneer u hebt nagelaten deze gebruiksaanwijzing te lezen).
- (b) Als u het toestel naar een reparatiecentrum brengt, maar het product niet defect is (wanneer u hebt nagelaten deze gebruiksaanwijzing te lezen).

Voordat de monteur u bezoekt, krijgt u informatie over de administratiekosten.

Inhoudsopgave

Voordat u het product in gebruik neemt

Voorzorgsmaatregelen	3
Veiligheidssymbolen	3
Elektriciteit en veiligheid	4
Installatie	5
Bediening	7
Reiniging	9
Gegevensbescherming	10
Ondersteunde besturingssystemen en software	10
Weergegeven productcapaciteit	10
Weergegeven opslagcapaciteit	10
Weergegeven geheugencapaciteit	10

Vorbereidingen

De onderdelen controleren	11
Beeldscherm	11
Connection Box	12
Onderdelen	13
Beeldscherm	14
Poorten	15
Beeldscherm	15
Voordat u het product installeert (installatiehandleiding)	16
Ventilatie	16

Installeren van de wandmontage	17
Installeren van de wandmontage	17
Specificaties wandmontageset (VESA)	17

Basis

Touchscreen	18
Vorzorgsmaatregelen bij gebruik van het touchscreen	18
Tips voor gebruik van het touchscreen	18
Bewegingen voor het touchscreen	19
Tekst invoeren	20
Windows	22
Over Windows-activering	22
De Windows-instellingen configureren	22
Actiecentrum	22
Het scherm ontgrendelen	22
Instellen en bijwerken	23
Volume	23
BIOS (hulpprogramma voor installatie)	23
De BIOS openen	23
Het BIOS-scherm	24
Opstartvolgorde	24

Menu

Beeld	25
-------	----

Schermeuweergave	26
Ondersteuning	27

Problemen oplossen

Voordat u contact opneemt met een Samsung- servicecentrum	28
Controleer het volgende	28
Windows-herstelfunctie	31

Specificaties

Algemeen	32
----------	----

Bijlage

Dienstverlening tegen betaling (door klanten)	33
Geen productdefect	33
Productschade als gevolg van een fout van de klant	33
Overig	33
Het voorkomen van scherminbranding	34
Wat is scherminbranding?	34
Aanbevolen preventiemethoden	34
Licentie	35





Hoofdstuk 01







Voordat u het product in gebruik neemt

Voorzorgsmaatregelen


Lees de volgende veiligheidsinstructies in verband met uw persoonlijke veiligheid en om schade aan eigendom te voorkomen. Lees de volgende informatie door om ervoor te zorgen dat u het product correct gebruikt.

Veiligheidssymbolen

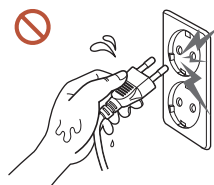
Symbol	Naam	Betekenis
	Waarschuwing	Als de aanwijzingen niet worden opgevolgd, kan dit ernstig letsel of de dood tot gevolg hebben.
	Let op	Als de aanwijzingen niet worden opgevolgd, kan dit lichamelijk letsel of schade aan eigendommen tot gevolg hebben.
	Verbod	NIET proberen.
	Instructie	Volg de aanwijzingen.

LET OP			
RISICO OP ELEKTRISCHE SCHOK. NIET OPENEN.			
LET OP: OM DE KANS OP EEN ELEKTRISCHE SCHOK TE VERKLEINEN MAG U HET PANEEL NIET VERWIJDEREN (OF DE ACHTERZIJDE). BEVAT GEEN ONDERDELEN DIE U ZELF KUNT REPAREREN. LAAT REPARATIE EN ONDERHOUD OVER AAN GEKWALIFICEERD PERSONEEL.			
	Dit symbool geeft aan dat de spanning binnen in het apparaat hoog is. Elk contact met onderdelen binnen in het product is gevaarlijk.		Wisselspanning: dit symbool geeft aan dat de nominale spanning wisselspanning is.
	Dit symbool geeft aan dat er belangrijke informatie over het gebruik en onderhoud is meegeleverd met dit product.		Gelijkspanning: dit symbool geeft aan dat de nominale spanning gelijkspanning is.
	Klasse II-product: Dit symbool geeft aan dat voor dit toestel geen veiligheidsaansluiting op aarde (massa) is vereist. Als dit symbool niet aanwezig is op een product met een voedingskabel, MOET het product een betrouwbare aardverbinding hebben (aarding).		Let op. Raadpleeg de instructies voor gebruik: Dit symbool geeft aan dat de gebruiker de handleiding moet raadplegen voor meer informatie over de veiligheid.

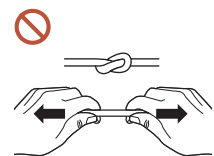
Elektriciteit en veiligheid

 De volgende afbeeldingen zijn alleen bedoeld als referentie. De situatie in de praktijk kan afwijken van de afbeeldingen.

Waarschuwing

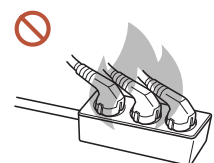


Raak de stekker niet aan als uw handen vochtig zijn.
Dit kan een elektrische schok veroorzaken.



Buig de stroomkabel niet te sterk en trek nooit te hard aan het snoer. Let erop dat de stroomkabel niet onder een zwaar voorwerp komt.

Een beschadigde kabel kan leiden tot een defect in het product, een elektrische schok of brand.

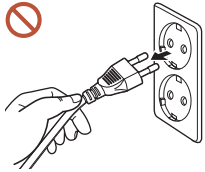


Sluit niet meerdere producten aan op één stopcontact.

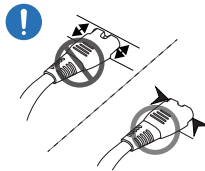
Oververhitte stopcontacten kunnen brand veroorzaken.

-  Steek de stekker helemaal in het stopcontact (moet goed vastzitten).
Een slechte verbinding kan brand veroorzaken.
-  Verwijder stof van de pennen van de stekker of het stopcontact met een droge doek.
Er kan brand ontstaan.
-  Steek de stekker in een geaard stopcontact. (Behalve voor apparaten die geen aarding bieden)
Dit zou een elektrische schok of letsel kunnen veroorzaken.
-  Gebruik geen beschadigde stroomkabel of stekker en gebruik geen loszittend stopcontact.
Dit zou een elektrische schok of brand kunnen veroorzaken.

⚠ Let op



Trek de stroomkabel altijd aan de stekker uit het stopcontact.
Dit zou een elektrische schok of brand kunnen veroorzaken.



Als u de stekker in de poort steekt, zorg er dan voor dat die er helemaal in zit.

Als de stekker niet helemaal in de poort zit, kan de stekker onverwacht eruit vallen of bestaat een risico op oververhitting wegens overstroom, wat tot veiligheidsongevallen leidt.

⚠ Gebruik alleen de stroomkabel die Samsung met uw product heeft meegeleverd. Gebruik de stroomkabel niet voor andere producten.

Dit zou een elektrische schok of brand kunnen veroorzaken.

⚠ Houd voldoende ruimte vrij rond het stopcontact waarop het netsnoer is aangesloten.

Wanneer er zich met het product een probleem voordoet, moet de stekker uit het stopcontact worden gehaald om de stroomtoevoer naar het product volledig uit te schakelen. Met alleen de aan-uitknop op de afstandsbediening wordt het product niet volledig uitgeschakeld.

⊘ Trek de stekker niet uit het stopcontact wanneer het product in gebruik is.

Het product kan schade oplopen door een elektrische schok.

⊘ U mag alleen de stekkerdoos gebruiken die met de kiosk is meegeleverd. Uw veiligheid kan niet worden gegarandeerd wanneer u een andere stekkerdoos gebruikt.

⊘ Dek de ongebruikte stopcontacten van de stekkerdoos af met de meegeleverde afdekking.

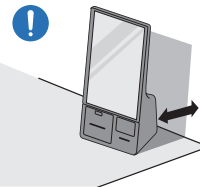
Installatie

⚠ Waarschuwing



Voordat u het product verplaatst, moet u het product uitzetten met de aan-uitschakelaar en het netsnoer en alle overige aangesloten kabels losmaken.

Schade aan de kabel kan brand of elektrische schokken veroorzaken.



Plaats het product bij installatie op een afstand van de muur zodat er voldoende ventilatie is.

Een te hoge binnentemperatuur kan brand veroorzaken.



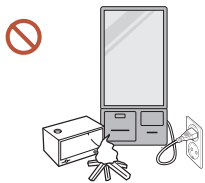
Plaats het product niet in een slecht geventileerde ruimte, zoals een (boeken)kast.

Een te hoge binnentemperatuur kan brand veroorzaken.



Houd de plastic verpakking buiten bereik van kinderen.

Als kinderen de plastic verpakking verkeerd gebruiken, kan dat leiden tot verstikking.



Plaats de stroomkabel (DC-stroomtoevoer) en het product niet in de buurt van warmtebronnen.

(kaarsen, muggenwerende middelen, sigaretten, spuitbussen, verwarmingsapparaten, plaatsen die blootgesteld zijn aan direct zonlicht (behalve voor producten voor buiten), en meer)



Bevestig het product bij installatie stevig zodat het niet valt.

Als het product niet stevig is bevestigd en een kind tijdens het spelen het product aanraakt, kan het product vallen en schade aan het product of letsels bij het kind veroorzaken.



Installeer het project niet in een keuken of in de buurt van een aanrecht.

Eetbare olie of oliedamp kunnen het product beschadigen of vervormen.

! Laat de wandbevestiging monteren door een daartoe gekwalificeerde technicus.
Installatie door ongekwalificeerde personen kan tot letsel leiden. Gebruik alleen geschikte kasten.

! Als u het product op een ongewone plek plaatst, kan er door de omgeving een ernstig kwaliteitsprobleem ontstaan. Neem daarom vóór installatie zeker contact op met een Samsung-servicecentrum.

(Plaatsen waar veel fijn stof voorkomt, plaatsen waar chemische stoffen worden gebruikt, plaatsen met te hoge of te lage temperaturen, plaatsen met veel vocht of water, transportmiddelen zoals voertuigen, luchthavens en stations die gedurende lange tijd continu worden gebruikt, en meer)



Let op



Laat het product niet vallen wanneer u het verplaatst.

Anders kan het product vallen en lichamelijke letsels of schade aan het product veroorzaken.

! Leg het product niet neer op zijn voorkant.
U zou het scherm kunnen beschadigen.

! Een langdurige blootstelling aan direct zonlicht kan het oppervlak van het scherm verkleuren.

Bediening

⚠ Waarschuwing



Als het product vreemde geluiden, een brandlucht of rook voortbrengt, moet u onmiddellijk de stekker uit het stopcontact halen en contact opnemen met uw Samsung-servicecentrum.

Dit zou een elektrische schok of brand kunnen veroorzaken.



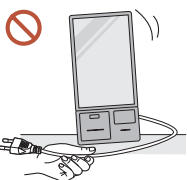
Houd de batterijen van de afstandsbediening en de kleine accessoires buiten bereik van kinderen. Zorg ervoor dat kinderen ze niet kunnen inslikken.

Neem direct contact op met uw arts als een kind een batterij in zijn mond heeft gestopt.



Als u het product laat vallen of als zijn uiterlijk beschadigd is, moet u het product uitzetten en de stekker uit het stopcontact halen. Neem vervolgens contact op met een Samsung-servicecentrum.

Langdurig gebruik kan leiden tot een elektrische schok of brand.



Verplaats het product niet door aan het netsnoer of ander kabels te trekken.

Een beschadigde kabel kan leiden tot een defect in het product, een elektrische schok of brand.



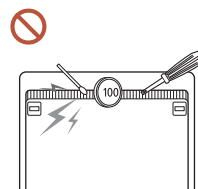
Zorg ervoor dat de ventilatieopeningen niet worden geblokkeerd door een tafelkleed of gordijn.

Een te hoge binnentemperatuur kan brand veroorzaken.



Zorg ervoor dat het product niet onderhevig is aan sterke schokken.

- Het scherm kan beschadigd raken.
- Dit zou een elektrische schok of brand kunnen veroorzaken.



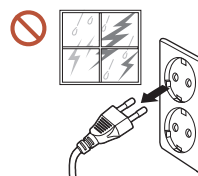
Steek geen metalen voorwerpen (een mes, muntstuk of haarspeld bijvoorbeeld) of ontvlambare voorwerpen (papier, lucifers en dergelijke) in het product (via de ventilatieopeningen of in- en uitgangen en dergelijke).

- Als vreemde stoffen het product binnendringen, schakel dan het product uit en haal de stekker uit het stopcontact. Neem vervolgens contact op met een Samsung-servicecentrum.
- Een defect in het product, een elektrische schok of brand kan het gevolg zijn.



Zet geen voorwerpen met een vloeistof erin, zoals een vaas, bloempot of fles, boven op het product.

- Als vreemde stoffen, zoals water, het product binnendringen, haal dan de stekker uit het stopcontact. Neem vervolgens contact op met een Samsung-servicecentrum.
- Een defect in het product, een elektrische schok of brand kan het gevolg zijn.



Schakel bij onweer het product uit en trek de stekker uit het stopcontact.

Dit zou een elektrische schok of brand kunnen veroorzaken.



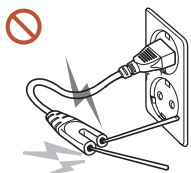
Leg geen zware voorwerpen of voorwerpen die de aandacht trekken van kinderen, zoals speelgoed of snoep, boven op het product.

Het product of de zware voorwerpen kunnen vallen wanneer kinderen dat speelgoed of snoep proberen te pakken, met mogelijk ernstig letsel tot gevolg.



Hang niet aan het product en ga er niet op staan.

- Anders kan het product vallen en lichamelijke letsels of zelfs de dood veroorzaken.
- Zorg er vooral voor dat kinderen niet aan het product hangen of erop staan.



Wanneer de stekker in het stopcontact steekt, mag u geen stokje of andere geleider in het overblijvende stopcontact steken. Raak na het halen van de stekker uit het stopcontact evenmin onmiddellijk de pennen van de stekker aan.

Dit kan een elektrische schok veroorzaken.



In het product komt hoogspanning voor. Haal het product niet uit elkaar en repareer of wijzig het product niet zelf.

- Neem voor reparatie contact op met een Samsung-servicecentrum.
- Dit zou een elektrische schok of brand kunnen veroorzaken.

! Raak het product of de stekker niet aan als er een gaslek is en verlucht de ruimte onmiddellijk.

Vonken kunnen een explosie of brand veroorzaken.

⊘ Gebruik geen luchtbevochtiger of waterkoker in de buurt van het product.

Dit zou een elektrische schok of brand kunnen veroorzaken.



Let op



Zet geen zware voorwerpen op het product.

Het product kan defect raken of er kan lichamelijk letsel ontstaan.



Als u het product gedurende langere tijd niet gebruikt wegens vakantie of om een andere reden, haal dan de stekker uit het stopcontact.

Een teveel aan stof kan in combinatie met warmte brand, elektrische schokken of stroomlekken veroorzaken.



Gebruik het product op de aanbevolen resolutie en frequentie.

Uw ogen kunnen vermoeid raken.



Laat uw ogen minstens vijf minuten rusten na elk uur dat u het product hebt gebruikt.

Zo geeft u uw ogen rust.



Wanneer er langere tijd een statisch beeld op het scherm wordt weergegeven, kan het beeld op het scherm inbranden of kunnen er pixels beschadigd raken.

Als u het product gedurende langere tijd niet gebruikt, schakel dan de energiebesparingsmodus in of stel de schermbeveiliging in op een modus met bewegende beelden.



Gebruik en bewaar geen brandbare sprays of ontvlambare stoffen in de buurt van het product.

Dit zou een explosie of brand kunnen veroorzaken.



Kijk niet van dichtbij en langdurig continu naar het scherm van het product.

Uw ogen kunnen vermoeid raken.



Til of verplaats het product niet wanneer het actief is.



Het product wordt na verloop van tijd warm. Raak het beeldscherm niet aan wanneer het product al geruime tijd is ingeschakeld.

Reiniging

⚠ Waarschuwing

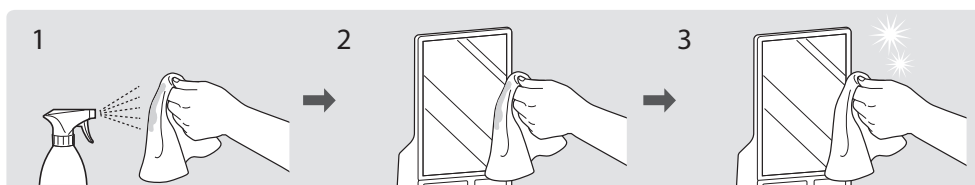


Spuit geen water of schoonmaakmiddel rechtstreeks op het product.

- Dit kan het oppervlak van het product beschadigen of markeringen wissen.
- Dit zou een elektrische schok of brand kunnen veroorzaken.

⚠ Let op

- ! Haal de stekker uit het stopcontact voordat u het product reinigt.
- ! Veeg het oppervlak af met een licht bevochtigde, zachte doek en veeg vervolgens met een droge doek.



Veeg voorzichtig af met een zachte, droge doek van zeer fijne vezels of katoenflanel om krassen te voorkomen. Het oppervlak van het product en het scherm zijn krasgevoelig.

- Anders kan het oppervlak van het product beschadigd raken of worden markeringen gewist.
- Vreemde stoffen kunnen gemakkelijk krassen maken op het oppervlak van het product of het scherm.
- Kras het scherm niet met nagels of scherpe voorwerpen. Krassen kunnen markeringen achterlaten of het product beschadigen.
- Als u een sticker op het scherm verwijdert, kan deze resten achterlaten. Maak ze schoon voordat u naar het scherm kijkt.
- Druk en wrijf niet hard op het product. Dit kan leiden tot schade aan het product.

! Als u het glazen gedeelte van modellen met een touchscreen moet reinigen, brengt u IPA (isopropylalcohol, 70% of minder) aan op een glatte droge doek (bijvoorbeeld met zeer fijne vezels of van katoenflanel) en veegt u voorzichtig over het scherm.


- IPA (isopropylalcohol) is een kleurloze en brandbare vloeistof die de ogen kan beschadigen als het in de ogen komt en is schadelijk voor het menselijk lichaam. Wees voorzichtig bij het gebruik.
- Als u IPA (isopropylalcohol) gebruikt voor het reinigen van andere onderdelen dan het glas, kan de buitenkant van het product verkleuren of barsten, het oppervlak van het paneel afschilferen of kunnen de markeringen worden gewist.

⊘ Gebruik geen chemicaliën op het product die alcohol, oplosmiddelen of oppervlakte-actieve stoffen bevatten, zoals was, wasbenzine, thinner, insecticide, luchtverfrisser, smeermiddel of schoonmaakmiddel.

De buitenkant van het product kan verkleurd of gebarsten raken, het oppervlak van het paneel kan afschilferen of de markeringen kunnen worden gewist.



Op het oppervlak van hoogglansmodellen kunnen witte vlekken ontstaan als in de buurt een UV-luchtbevochtiger wordt gebruikt.

 **Neem contact op met ons servicecentrum als het product binnenin moet worden gereinigd (niet gratis).**

Gegevensbescherming

Samsung is niet aansprakelijk voor verlies van gegevens. Zorg ervoor dat u geen belangrijke gegevens verliest en maak een back-up van uw gegevens om dergelijk gegevensverlies te voorkomen.

Ondersteunde besturingssystemen en software

Als u het vooraf geïnstalleerde besturingssysteem van het product verandert in een ander besturingssysteem of als u software installeert die niet wordt ondersteund door het oorspronkelijke besturingssysteem van het product, hebt u geen recht meer op technische ondersteuning, productruil of terugbetaling en worden er kosten in rekening gebracht bij het aanvragen van een service.

Gebruik uw product met het vooraf geïnstalleerde besturingssysteem. Als u een ander besturingssysteem dan het vooraf geïnstalleerde besturingssysteem installeert, kunnen gegevens worden gewist of kan het product mogelijk niet worden opgestart.

*Gebruik alleen Windows 10 IOT Enterprise 64-bit voor dit model.

Weergegeven productcapaciteit

Weergegeven opslagcapaciteit

De capaciteit van het opslagapparaat (HDD, SSD) van de fabrikant wordt berekend in de veronderstelling dat 1 KB gelijk is aan 1000 bytes.

Het besturingssysteem (Windows) berekent de capaciteit van het opslagapparaat echter in de veronderstelling dat 1 KB gelijk is aan 1024 bytes. Door dit verschil in capaciteitsberekening is de beschikbare capaciteit van de HDD in Windows kleiner dan de werkelijke capaciteit. Voor een HDD van 80 GB berekent Windows de capaciteit bijvoorbeeld als 74,5 GB: $(80 \times 1000 \times 1000 \times 1000) \text{ bytes} / (1024 \times 1024 \times 1024) \text{ bytes} = 74,505 \text{ GB}$.

Daarnaast kan de capaciteit die wordt weergegeven in Windows nog kleiner zijn omdat sommige programma's, zoals Samsung Recovery, zich in een verborgen gebied van de HDD kunnen bevinden.

Weergegeven geheugencapaciteit

De beschikbare geheugencapaciteit in Windows is kleiner dan de werkelijke geheugencapaciteit. Dit komt omdat een deel van het geheugen nodig is voor reguliere systeembewerkingen.

Voor 1 GB (= 1024 MB) geïnstalleerd geheugen kan Windows bijvoorbeeld een capaciteit vermelden van 1022 MB of minder.

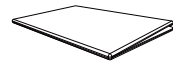
Hoofdstuk 02

Vorbereidingen

De onderdelen controleren

Beeldscherm

- Neem contact op met de leverancier waar u het product hebt gekocht als er onderdelen ontbreken.
- De afbeeldingen kunnen afwijken van de echte onderdelen.
- De geleverde onderdelen kunnen verschillen, afhankelijk van het model en het land.



Handleiding voor snelle installatie



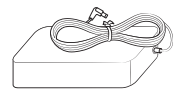
Garantiekaart



Voorschriften



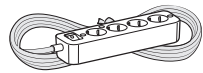
Netsnoer



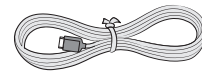
Voedingsadapter

Connection Box

 De onderstaande onderdelen maken deel uit van de Connection Box, die apart moet worden aangeschaft.



Stekkerdoos



OCM-kabel



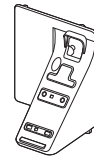
Schroef (M4, L12) x 7



Schroef (M3, L5) x 11



Afdeksfolie x 2



Houder voor de EFT-terminalbehuizing



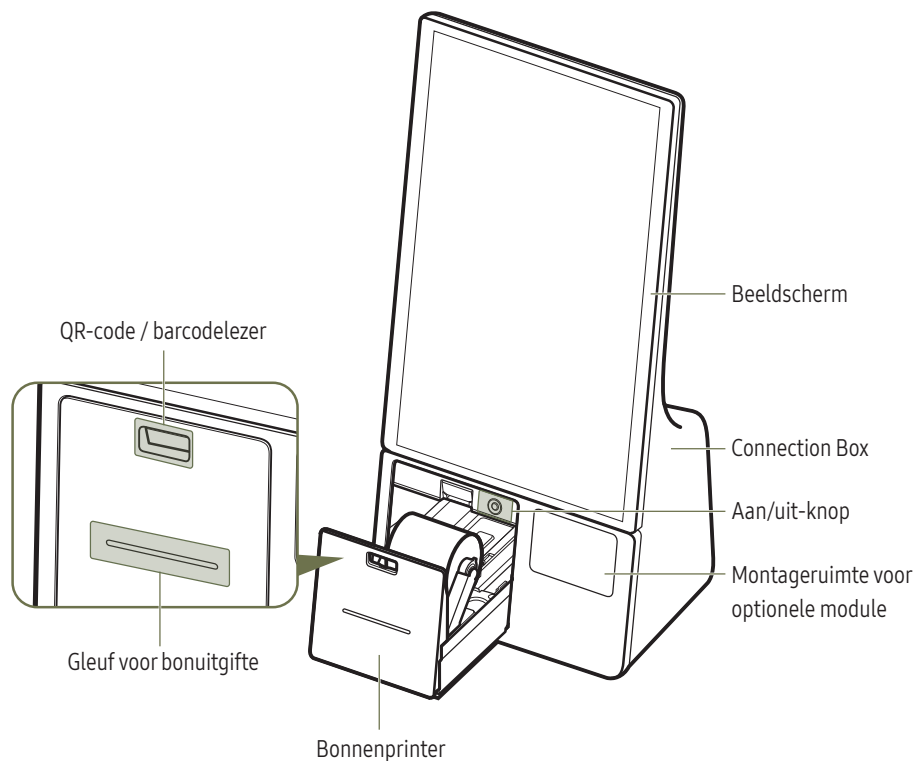
Schroef (M3, L8) x 2





Geleider voor de EFT-terminalhouder

Onderdelen

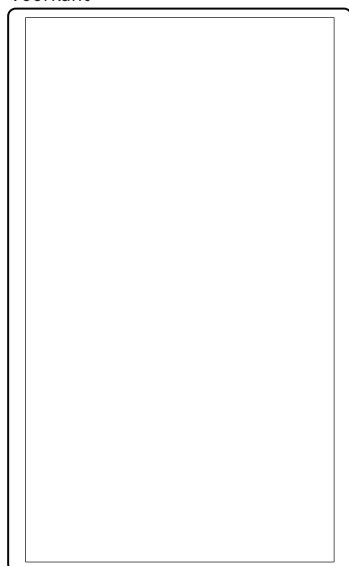
De kleur en het uiterlijk kunnen afwijken, afhankelijk van het product. Ook kunnen de specificaties zonder voorafgaand bericht worden gewijzigd om de prestaties te verbeteren.



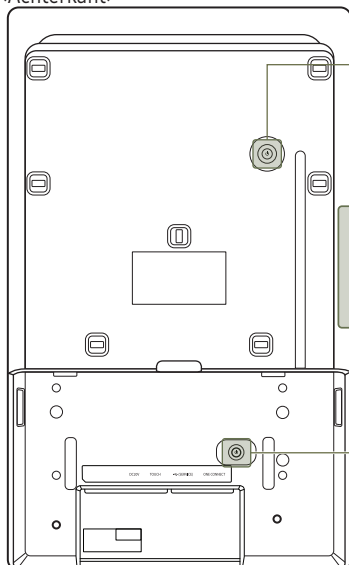
Onderdelen	Omschrijving
Beeldscherm	Geeft de Kiosk-app weer of het scherm van het externe apparaat.
Connection Box	De Connection Box bevat alle betalingsgerelateerde apparatuur.
QR-code / barcodelezer	<p>Een sensor voor het herkennen van QR-codes en streepjescodes.</p> <ul style="list-style-type: none"> Optimale werkingomstandigheden <ul style="list-style-type: none"> Afstand van de sensor: 100 ~ 150 mm Lengte streepjescode: 30 ~ 60 mm Afmeting QR-code: (25 ~ 30 mm) x (25 ~ 30 mm) SDK-update en gebruikershandleiding <ul style="list-style-type: none"> Om de SDK bij te werken, kunt u het updatebestand downloaden op de Samsung-website voor digitale oplossingen (https://displaysolutions.samsung.com). U kunt de gebruikershandleiding raadplegen in 'C:\Program Files\Samsung\ScanAndDecode\Doc\'.
Bonnenprinter	<p>Drukt bonnen af.</p> <ul style="list-style-type: none"> De printer wordt weergegeven als COM4 in Apparaatbeheer. Voor meer informatie over gebruik en instellingen, kunt u de Bixelon-website raadplegen op https://www.bixelon.com. (Model: BK3-31)
Aan/uit-knop	<p>Gebruik deze knop om het product in of uit te schakelen.</p> <ul style="list-style-type: none"> Druk op de Aan/uit-knop om het product in te schakelen. Om het product geforceerd uit te schakelen, houdt u de Aan/uit-knop ingedrukt. Selecteer in Windows de knop START () →  → Afsluiten om het product veilig uit te schakelen. Het opstarten kan de eerste keer tot 30 seconden duren vanwege het opstartoptimalisatieproces. Zorg ervoor wanneer u het product voor het eerst inschakelt, dat u het beeldscherm inschakelt door op de draaiknop achterop het scherm te drukken.
Montageruimte voor optionele module	<p>Extra ruimte voor het monteren van een optionele betalingsmodule.</p> <ul style="list-style-type: none"> EFT-terminal (de houder voor de terminalbehuizing wordt voor deze module verstrekt) Samsung levert of verkoopt geen optionele modules.

Beeldscherm

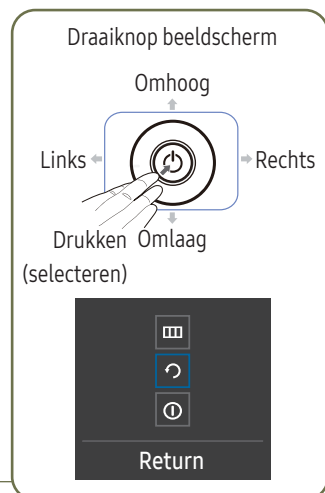
<Voorkant>



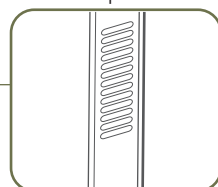
<Achterkant>



Functietoetsbetekenis



Luidspreker



Aan/uit-knop



De kleur en het uiterlijk kunnen afwijken, afhankelijk van het product. Ook kunnen de specificaties zonder voorafgaand bericht worden gewijzigd om de prestaties te verbeteren.

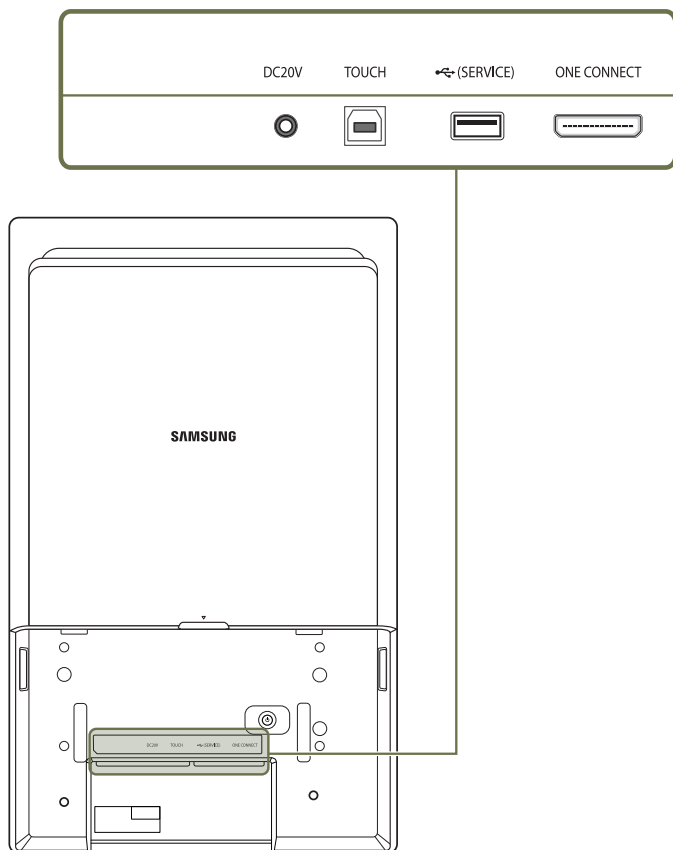
Het product ondersteunt geen gebruik van de afstandsbediening.

Onderdelen	Omschrijving
Aan/uit-knop	<p>Gebruik deze knop om het product in of uit te schakelen.</p> <ul style="list-style-type: none"> Druk op de Aan/uit-knop om het product in te schakelen. Om het product geforceerd uit te schakelen, houdt u de Aan/uit-knop ingedrukt. <p> Selecteer in Windows de knop START () → → Afsluiten om het product veilig uit te schakelen.</p> <p> Deze knop is alleen toegankelijk als het beeldscherm uit de Connection Box is gehaald. Als het beeldscherm op de Connection Box is geplaatst, moet u de aan/uit-knop op de Connection Box gebruiken. (Raadpleeg pagina 13)</p> <p> Geforceerde uitschakeling en abnormale uitschakeling kunnen leiden tot beschadiging van gegevens. Samsung is niet aansprakelijk voor dergelijke beschadigde gegevens.</p> <p> Het opstarten kan de eerste keer tot 30 seconden duren vanwege het opstartoptimalisatieproces.</p> <p> Zorg ervoor wanneer u het product voor het eerst inschakelt, dat u het beeldscherm inschakelt door op de draaiknop achterop het scherm te drukken.</p>
Draaiknop beeldscherm	<p>Een draaibare knop waarmee u kunt navigeren.</p> <p> Verwijder de klep aan de achterkant van het scherm om de draaiknop van het beeldscherm te kunnen gebruiken.</p>
Functietoetsbetekenis	<p>Druk op de draaiknop wanneer het scherm is ingeschakeld om de functietoetsbetekenis te gebruiken.</p>
Menu	<p>Hiermee geeft u het hoofdmenu op het scherm weer.</p> <p>Om de menuvergrendeling in of uit te schakelen, gaat u naar de volgende stap (beweeg hiervoor de draaiknop naar rechts) terwijl het 'Menu' wordt weergegeven. Druk de draaiknop vervolgens 10 seconden naar links totdat het menuscherm verdwijnt.</p>
Power Off	<p>Hiermee schakelt u het beeldscherm uit.</p> <p> Alleen het beeldscherm wordt uitgeschakeld. Het product blijft ingeschakeld. Druk op draaiknop om het beeldscherm in te schakelen.</p>
Return	<p>Hiermee verlaat u de menupagina.</p>

Poorten

Beeldscherm

- De kleur en het uiterlijk kunnen afwijken, afhankelijk van het product. Ook kunnen de specificaties zonder voorafgaand bericht worden gewijzigd om de prestaties te verbeteren.
- Voor toegang tot de beeldschermporten moet u het beeldscherm verwijderen van de Connection Box.

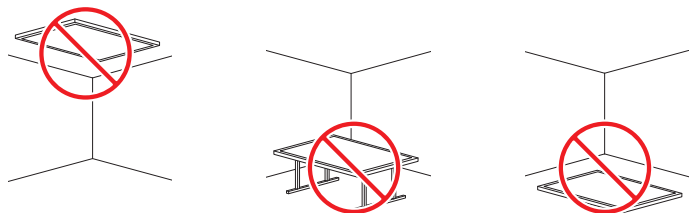


Poorten	Omschrijving
DC20V	Deze poort is voor het aansluiten van de voedingsadapter van het beeldscherm.
TOUCH	Deze poort is geen werkende poort. <i>✎</i> De poort wordt alleen gebruikt voor een functionele test tijdens het fabricageproces.
• (SERVICE)	Hierop kunt u een USB-apparaat aansluiten. <i>✎</i> De USB-poorten van het product kunnen een maximale constante stroom van 1,0 A aan. Als de maximale waarde wordt overschreden, werken de USB-poorten mogelijk niet.
ONE CONNECT	Hiermee kunt u het beeldscherm en de Connection Box verbinden via een OCM-kabel.

Voordat u het product installeert (installatiehandleiding)

Dit product kan worden geïnstalleerd en gebruikt met de exclusieve Samsung-standaard, afzonderlijk verkocht door Samsung Electronics, en kan ook aan de wand worden gemonteerd.

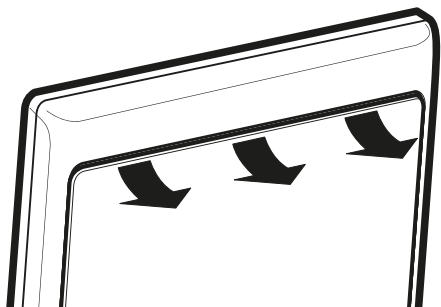
 Gebruik dit model niet geïnstalleerd op een plafond, vloer of tafel.



Ventilatie

Blokkeer de ventilatieopeningen bovenaan de achterkant van het scherm niet.

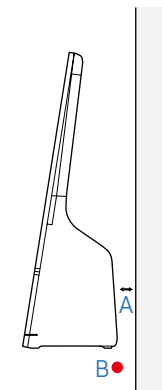
Het blokkeren van de ventilatieopeningen kan leiden tot oververhitting en storingen in het product.



Voor meer informatie kunt u contact opnemen met een Samsung-servicecentrum.

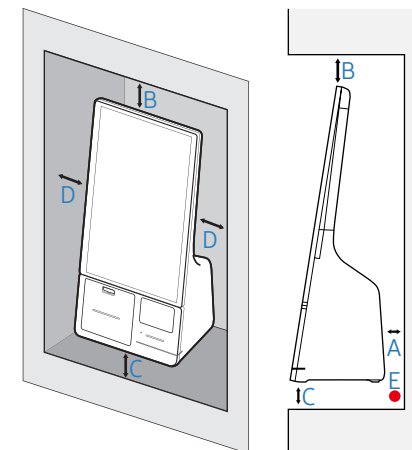
Installatie aan een verticale wand

- A A Minimaal 15 mm
- B B Omgevingstemperatuur: 35 °C of minder
-  Wanneer u het product aan een rechte muur bevestigt, moet u ervoor zorgen dat het product aan de achterzijde minimaal 15 mm ruimte heeft voor de ventilatie en dat de omgevingstemperatuur beneden de 35 °C blijft.



Installatie in een nis in de muur

- A A Minimaal 15 mm
- B B Minimaal 25 mm
- C C Minimaal 25 mm
- D D Minimaal 0 mm
- E E Omgevingstemperatuur: 35 °C of minder
-  Wanneer u het product in een nis van een verticale muur bevestigt, moet u ervoor zorgen dat het product ten minste de in de afbeelding weergegeven ruimte heeft voor de ventilatie en dat de omgevingstemperatuur beneden de 35 °C blijft.




Installeren van de wandmontage

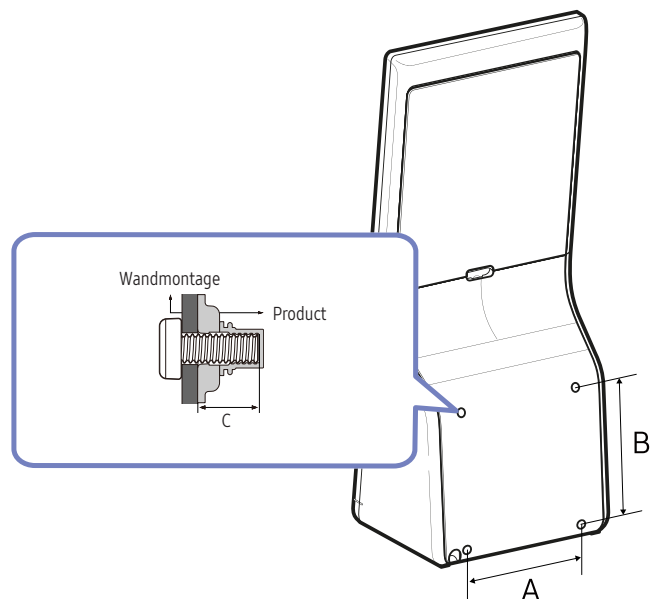
Installeren van de wandmontage

- Met de wandmontageset (afzonderlijk verkocht) kunt u het product aan de wand monteren.
- De getoonde afbeelding dient enkel ter referentie. Voor gedetailleerde informatie over het installeren van de wandmontage, wordt verwezen naar de instructies die meegeleverd worden met de wandmontage.
- Wij raden aan dat u contact opneemt met een technicus voor hulp bij het installeren van de beugel van de wandmontage.
- Samsung is niet verantwoordelijk voor enige schade aan het product of letsel bij uzelf of anderen, veroorzaakt door het installeren van het product zonder deskundige hulp.

Specificaties wandmontageset (VESA)


Installeer uw wandmontage op een stevige wand loodrecht op de vloer.

-  Neem contact op met het dichtstbijzijnde agentschap als u het product op de niet-geautoriseerde wandmontageset wilt installeren. Als u het product installeert tegen een schuine wand, kan het product vallen en dit kan leiden tot ernstige persoonlijke verwondingen.



- Gebruik geen langere schroeven dan de standaardlengte en gebruik geen schroeven die niet voldoen aan de standaard VESA-schroefspecificaties. Te lange schroeven kunnen schade veroorzaken aan de binnenkant van het product.
- Voor wandmontages die niet voldoen aan de standaard VESA-schroefspecificaties, kan de lengte van de schroeven variëren afhankelijk van de specificaties van de wandmontage.
- Draai de schroeven niet te hard vast. Dit kan het product beschadigen of ertoe leiden dat het product valt, wat leidt tot persoonlijke verwondingen. Samsung is niet aansprakelijk voor dit soort ongelukken.
- Samsung is niet aansprakelijk voor schade aan het product of persoonlijke verwondingen wanneer een niet-VESA of niet-gespecificeerde wandmontage gebruikt wordt of wanneer de consument de installatie-instructies voor het product niet opvolgt.
- Monteer het product niet met een helling van meer dan 15 graden.
- Laat altijd ten minste twee mensen het product tegen een wand monteren.
- Standaardafmetingen voor wandmontagesets staan in de onderstaande tabel.

Modelnaam	VESA-standaard (A * B) (mm)	C (mm)	Standardschroef	Aantal
KMC-W (KM24C-3, KM24C-C, KM24C-5)	200 x 200	7,0 (min) ~ 9,0 (max)	M6	4

-  Installeer uw wandmontageset niet terwijl uw product aan staat. Dit kan leiden tot persoonlijk letsel als gevolg van een elektrische schok.

Hoofdstuk 03

Basis

Touchscreen

Gebruik uw vingers op het touchscreen om acties uit te voeren.

Voorzorgsmaatregelen bij gebruik van het touchscreen

- Stel het touchscreen niet bloot aan zware schokken en druk er niet op met scherpe voorwerpen. Hierdoor kan het touchscreen beschadigd raken.
- Laat het touchscreen niet in contact komen met andere elektrische apparaten. Door elektrostatische ontladingen kan het touchscreen defect raken.
- Stel het touchscreen niet bloot aan water. Het touchscreen werkt mogelijk slecht in een vochtige omgeving of bij blootstelling aan water.
- Spuit vloeibare reinigingsmiddelen niet rechtstreeks op het touchscreen. Het reinigingsmiddel kan het touchscreen binnendringen of een ongewenste werking veroorzaken. Om het scherm te reinigen, bevochtigt u een doek met het reinigingsmiddel en veegt u het scherm voorzichtig schoon. Gebruik geen reinigingsmiddelen of doekjes met schurende materialen, aangezien deze het touchscreen kunnen beschadigen.
- Beschadig de randen van het touchscreen niet. Hierdoor kan het touchscreen beschadigd raken.
- Als u het touchscreen langere tijd ingeschakeld houdt zonder het te gebruiken, kan het beeld op het scherm inbranden of kunnen er echobeelden ontstaan. Schakel het touchscreen uit wanneer u het product niet gebruikt.
- Zorg ervoor dat uw handen schoon en droog zijn voordat u het touchscreen gebruikt. Verwijder vocht van uw handen voordat u het touchscreen gebruikt.
- Stel het product niet bloot aan vreemde stoffen. Hierdoor kan het touchscreen defect raken.

Tips voor gebruik van het touchscreen

- Zeer lichte aanrakingen op het touchscreen worden mogelijk niet herkend.
- Tik precies op de items op het touchscreen voor de beste resultaten.
- Bij gebruik onder sommige lampen met 3 golflengten kan het touchscreen defect raken.
- De touchscreensensoren bevinden zich aan de randen van het touchscreen. Bedek de randen van het touchscreen daarom niet met beschermhoezen of accessoires.
- Touchscreen-bewegingen zijn beschikbaar voor touchscreen-modellen waarop Windows is geïnstalleerd en werken alleen met bepaalde toepassingen.

Bewegingen voor het touchscreen

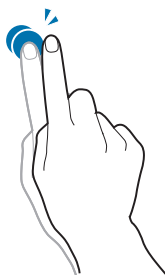
Tikken



Tik op het touchscreen om menu's, opties of toepassingen te selecteren.

 Dit is gelijk aan klikken met de muis.

Dubbeltikken



Dubbeltik op het touchscreen om bestanden of items te openen.

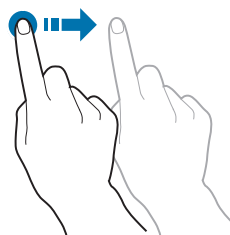
 Dit is gelijk aan dubbelklikken met de muis.

Tikken en ingedrukt houden (rechtsklikken)



Om de aanvullende opties voor een item te gebruiken, tikt u op het item en houdt u het ingedrukt op het touchscreen.

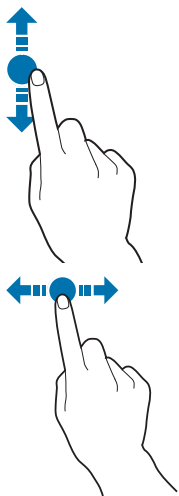
Slepen



Om een item naar een andere locatie te slepen, houdt u het ingedrukt en sleept u het naar de gewenste locatie op het touchscreen.

 Dit is gelijk aan slepen met de muis.

Scrollen



Veeg op het touchscreen om naar boven, beneden, links of rechts te scrollen.

Tekst invoeren

Gebruik het schermtoetsenbord om tekst in te voeren.

Selecteer  op de taakbalk om het schermtoetsenbord te openen.



 Sommige talen worden niet ondersteund door het virtuele toetsenbord. Om tekst in te voeren, verandert u de invoertaal in een van de ondersteunde talen.

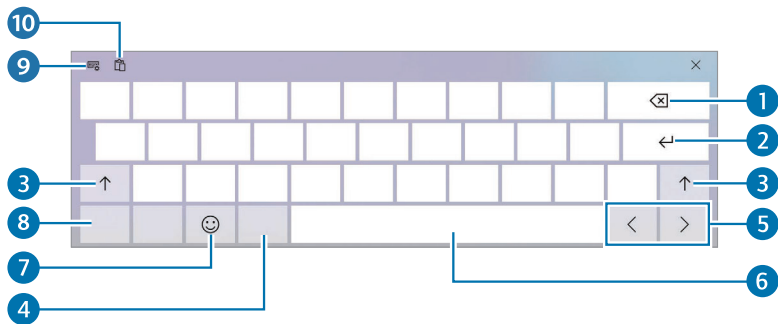
 Het schermtoetsenbord is alleen beschikbaar in de tabletmodus.

Om over te schakelen naar de tabletmodus, selecteert u  → **Tabletmodus** in de taakbalk.

De toetsenbordindeling wijzigen

Om de toetsenbordindeling te wijzigen, selecteert u  en vervolgens een van de volgende opties:

	<ul style="list-style-type: none">Vereenvoudigd QWERTY-toetsenbord
	<ul style="list-style-type: none">Minitoetsenbord<ul style="list-style-type: none">Het minitoetsenbord is alleen beschikbaar in zwevende modus.
	<ul style="list-style-type: none">Gesplitst QWERTY-toetsenbord voor het invoeren van tekst met twee handen
	<ul style="list-style-type: none">Standaard QWERTY-toetsenbord
	<ul style="list-style-type: none">Vast toetsenbord
	<ul style="list-style-type: none">Zwevend toetsenbord





Nummer	Omschrijving
1	<ul style="list-style-type: none"> Hiermee verwijdert u het vorige teken.
2	<ul style="list-style-type: none"> Hiermee gaat u naar de volgende regel.
3	<ul style="list-style-type: none"> Hiermee voert u een hoofdletter in. Tik tweemaal om alleen maar hoofdletters in te voeren.
4	<ul style="list-style-type: none"> Hiermee wijzigt u de toetsenbordtaal.
5	<ul style="list-style-type: none"> Hiermee verplaatst u de cursor.
6	<ul style="list-style-type: none"> Hiermee voert u een spatie in.
7	<ul style="list-style-type: none"> Hiermee voert u emoticons in.
8	<ul style="list-style-type: none"> Hiermee voert u cijfers en leestekens in.
9	<ul style="list-style-type: none"> Hiermee wijzigt u de toetsenbordindeling.
10	<ul style="list-style-type: none"> Hiermee voegt u een item toe vanaf het klembord.

Hoofdletters invoeren

Selecteer ↑ voordat u een teken invoert. Tik tweemaal om alleen maar hoofdletters in te voeren.

Toetsenbordtaal wijzigen




Voeg toetsenborden toe om tekst in andere talen in te voeren. Selecteer  → , selecteer **Een taal toevoegen** onder **Voorkeurstalen** en selecteer vervolgens een taal. U kunt de invoertaal wijzigen door de invoertaaltoets op het schermtoetsenbord te selecteren.

Kopiëren en plakken

- 1 Sleep uw vinger over de tekst om deze te selecteren.
- 2 Houd de tekstselectie ingedrukt om de opties weer te geven.
- 3 Selecteer **Kopiëren** of **Knippen**.
- 4 Houd een invoerveld voor tekst ingedrukt en selecteer vervolgens **Plakken**.

Windows

Microsoft Windows is een besturingssysteem dat wordt gebruikt om dit product te bedienen.

-  Afbeeldingen en beschikbare functies kunnen verschillen, afhankelijk van het model en het besturingssysteem.
-  Deze handleiding is ontworpen voor Windows 10 en de inhoud kan verschillen, afhankelijk van de versie van het besturingssysteem.
-  De afbeelding op het bureaublad scherm kan verschillen, afhankelijk van het model en de versie van het besturingssysteem.

Over Windows-activering

Wanneer u het product voor het eerst inschakelt, wordt het activeringsscherm van Windows weergegeven.


Volg de activeringsprocedures volgens de instructies op het scherm om het product te kunnen gebruiken.

De datum en tijd van het product kunnen onjuist zijn wanneer u het voor het eerst inschakelt. Ze kunnen ook onjuist zijn als de batterij volledig is ontladen of verwijderd. Om de datum en tijd in te stellen, gaat u naar de taakbalk van het bureaublad en raakt u het gedeelte met de datum en de klok aan.

Selecteer vervolgens **Datum/tijd aanpassen** en stel de huidige datum en tijd in.

De Windows-instellingen configureren

In het instellingenschermb van Windows kunt u de algemene systeeminstellingen configureren, bijvoorbeeld voor het installeren of verwijderen van apps en het beheren van accounts.

Selecteer in Windows de knop **START** () →  .

Selecteer vervolgens een optie die u wilt wijzigen wanneer het scherm met Windows-instellingen wordt weergegeven.

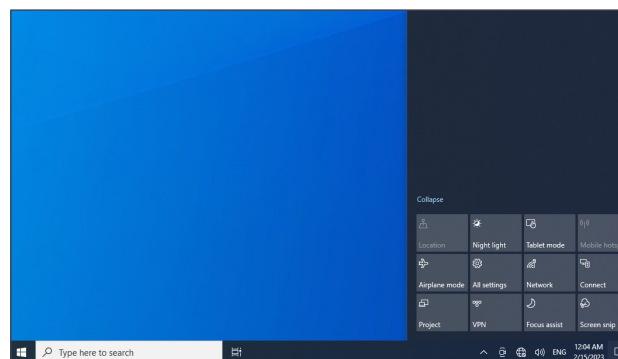
-  U kunt de instellingen ook configureren via het configuratiescherm, zoals in vorige versies van het besturingssysteem.
-  Selecteer in Windows de knop **START** () → **Windows-systeem** → **Configuratiescherm**.

Actiecentrum

In het actiecentrum van Windows 10 kunt u systeemmeldingen (zoals updates) en pushmeldingen (zoals e-mails en updates van sociale media) ontvangen. U kunt ook eenvoudig instellingen aanpassen. U kunt bijvoorbeeld draadloze netwerkopties selecteren of het volume aanpassen via snelle acties in het actiecentrum.

Meldingen bekijken

- 1 Selecteer  op de taakbalk.
- 2 Wanneer het actiecentrumpaneel wordt weergegeven, kunt u een bericht selecteren om het te bekijken.



-  U kunt pushmeldingen in- of uitschakelen voor specifieke toepassingen. U kunt ook gepersonaliseerde snelle acties instellen die in het actiecentrum worden weergegeven. Selecteer hiervoor in Windows de knop **START** () →  → **Systeem** → **Meldingen en acties**.
-  Selecteer **Uitvouwen** of **Samenvouwen** om het menu van het actiecentrum uit te vouwen of te minimaliseren en selecteer de functie die u wilt gebruiken.

Het scherm ontgrendelen

Om het vergrendelingscherm te ontgrendelen, tikt u op het scherm en veegt u omhoog vanaf de onderkant van het scherm.

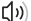
- Als er een wachtwoord is ingesteld voor het account, moet u het wachtwoord invoeren om u aan te melden na het ontgrendelen van het scherm.

Instellen en bijwerken

Volume

U kunt het systeemvolume of het geluidsvolume aanpassen wanneer u muziek of een video afspeelt.

Volume regelen via de taakbalk

- 1 Selecteer  op de taakbalk.
- 2 Sleep de aanpassingsbalk naar het gewenste volume.



Balk voor volumeregeling

BIOS (hulpprogramma voor installatie)

Hiermee kunt u een opstartwachtwoord instellen, de opstartvolgorde wijzigen of de geïnstalleerde chipsets wijzigen.

-  U moet een toetsenbord en een muis aansluiten om het BIOS-scherm te kunnen openen.
-  Door verkeerde instellingen kan het systeem slecht functioneren of vastlopen.
-  De installatieschermen, menu's en items van de BIOS kunnen er anders uitzien, afhankelijk van het model en de BIOS-versie.
-  BIOS-installatiefuncties zijn onderhevig aan upgrades.

De BIOS openen

- 1 Schakel het product in.
- 2 Druk voordat het Samsung-logo wordt weergegeven meerdere keren op de toets F2.
 - Als het product met een wachtwoord is beveiligd, drukt u meerdere malen op de toets F2 voordat het wachtwoordscherm wordt weergegeven.
 - Als het wachtwoordscherm of het Windows-startscherm wordt weergegeven, start u het product opnieuw op en probeert u het nogmaals.

Het BIOS-scherm

Het BIOS-installatiescherm wordt weergegeven zoals hieronder afgebeeld.

U kunt de BIOS-instellingen wijzigen met het toetsenbord of de muis.



Opstartvolgorde

Hiermee kunt u de opstartvolgorde wijzigen vanuit de BIOS-installatie.

- 1 Schakel het product in.
- 2 Druk voordat het Samsung-logo wordt weergegeven meerdere keren op de toets F2.
- 3 Open het menu **Boot**.
- 4 Selecteer **Boot Device Priority**.
- 5 Selecteer een optiemenu om de lijst te openen.
- 6 Selecteer een optie.
- 7 Selecteer **Save** → **OK** om de wijzigingen op te slaan en opnieuw op te starten.
- 8 Selecteer **Exit** → **OK** om opnieuw op te starten zonder de wijzigingen op te slaan.

Nummer	Naam
1	<ul style="list-style-type: none">• Installatie-items
2	<ul style="list-style-type: none">• Installatietools<ul style="list-style-type: none">- Help: Hiermee geeft u hulp weer voor de BIOS-installatie.- Default: Hiermee stelt u de standaardinstellingen weer in.- Restore: Hiermee maakt u wijzigingen ongedaan.- Save: Hiermee slaat u instellingen op.- Exit: Hiermee sluit u de BIOS-installatie af.
3	<ul style="list-style-type: none">• Installatiemenu<ul style="list-style-type: none">- SysInfo: Hiermee geeft u de basisspecificaties van het product weer.- Boot: Hiermee configureert u randapparatuur en instellingen voor het opstarten.

 Het BIOS-installatiescherm is alleen in het Engels beschikbaar.

Hoofdstuk 04

Menu

Functietoetsbetekenis → 








Beeld

2e	3e	Omschrijving
Picture Mode		Hiermee stelt u een optimale beeldkwaliteit in die geschikt is voor de werkomgeving. <ul style="list-style-type: none">• Custom: Hiermee past u het contrast en de helderheid naar wens aan.• Standard: Hiermee stelt u een beeldkwaliteit in die geschikt is voor standaardgebruik.
Brightness		Hiermee past u het helderheidsniveau aan. Hoe dichterbij 100, hoe helderder het scherm.
Contrast		Hiermee past u het contrastniveau aan. Hoe dichterbij 100, hoe groter het contrast tussen licht en donker.
Sharpness		Hiermee past u de scherpte van het beeld aan. Hoe dichterbij 100, hoe scherper het beeld.
Picture Enhancer		Hiermee geeft u verbeterde kleuren en scherpte weer.
Colour		Hiermee configureert u de kleurinstellingen.
	Colour Tone	Hiermee selecteert u een kleurtoon die het beste bij uw weergavebehoeften past. <ul style="list-style-type: none">• Door Custom te selecteren, kan de gebruiker de gewenste waarde voor rood, groen en blauw instellen. De vooraf ingestelde waarden voor rood, groen en blauw worden gebruikt als u iets anders selecteert dan Custom.
	Red	Hiermee past u de verzadiging van de kleur rood aan. Hoe dichterbij 100, hoe groter de intensiteit van de kleur.
	Green	Hiermee past u de verzadiging van de kleur groen aan. Hoe dichterbij 100, hoe groter de intensiteit van de kleur.
	Blue	Hiermee past u de verzadiging van de kleur blauw aan. Hoe dichterbij 100, hoe groter de intensiteit van de kleur.
	Gamma	Hiermee past u het middenniveau van de luminantie aan.
Black Level		Hiermee optimaliseert u de helderheid en het contrast van het HDMI-beeld door het zwartniveau van het videosignaal aan te passen.
Response Time		Hiermee vergroot u de responstijd, waardoor bewegende beelden levendiger en natuurlijker lijken.
Screen Ratio		Hiermee kiest u het formaat en de beeldverhouding voor het scherm.
Dynamic Brightness		Hiermee wordt de helderheid automatisch aangepast zodat u het best mogelijke schermcontrast krijgt voor de huidige omstandigheden.

Schereweergave

2e	3e	Omschrijving
Transparency		Hiermee configureert u de transparantie van de menuvensters.
Language		Hiermee stelt u de menutaal in. <ul style="list-style-type: none">• De geselecteerde taal geldt alleen voor het menu.
Display Time		Hiermee stelt u in hoe lang het menuvenster op het scherm te zien blijft wanneer het niet wordt gebruikt.

Ondersteuning

2e	3e	Omschrijving
Self Diagnosis		Voer deze test uit wanneer u een probleem ondervindt met het beeld van uw monitor. <ul style="list-style-type: none">Schakel het apparaat niet uit als de zelfdiagnose bezig is. Probeer onderbrekingen tijdens de zelfdiagnose te vermijden.
Software Update		<p>Werk de software bij met behulp van een updatebestand op een USB-apparaat. Het USB-apparaat moet worden aangesloten op de USB-poort met de noemer SERVICE.</p> <ol style="list-style-type: none">Bewaar het updatebestand (in de indeling .bin) dat u hebt gedownload van de website van Samsung (http://www.samsung.com/sec) op een USB-apparaat.Sluit het USB-apparaat aan op de  (SERVICE)-poort. Selecteer  → Support → Software Update.Volg de instructies op het scherm om de update uit te voeren.Uw product wordt automatisch uitgeschakeld en weer ingeschakeld nadat de update is voltooid. Schakel het product vervolgens uit.<ul style="list-style-type: none">Haal de stekker uit het stopcontact en steek deze er na het uitschakelen weer in.Om software bij te werken met een USB-apparaat, moet u het USB-apparaat eerst naar FAT32 formatteren.Gebruik bij het bijwerken via een USB-apparaat een apparaat met USB-versie 3.0 of lager.Zorg er tijdens het bijwerken voor dat slechts één BIN-bestand (.bin) in de hoofdmap wordt opgeslagen.Als het bericht 'No update files found on your USB device. Please check your USB device and try again.' wordt weergegeven, heeft dit waarschijnlijk een van de volgende oorzaken:<ul style="list-style-type: none"> Er is geen usb-apparaat aangesloten op de  (SERVICE)-poort. De bestanden in het aangesloten USB-apparaat hebben geen compatibele indeling. Er zijn geen geldige updatebestanden gevonden op het aangesloten USB-apparaat. (Er zijn geen updatebestanden opgeslagen op de USB-stick of de bestandsnamen zijn onjuist.)De update start niet als de gedownloade software niet overeenkomt met de software die op de monitor is geïnstalleerd. Om de software op consistentie te controleren, selecteert u  → Support → Information.Zet het product niet uit totdat de update klaar is. En zorg er zo goed mogelijk voor dat de update niet wordt onderbroken. In het algemeen keert het product terug naar de vorige versie als een update wordt onderbroken.
Information		Hiermee geeft u productinformatie weer zoals de modelnaam.
Reset All		Hiermee zet u alle instellingen van het product terug op de fabrieksinstellingen.

Hoofdstuk 05

Problemen oplossen



Voordat u contact opneemt met een Samsung-servicecentrum

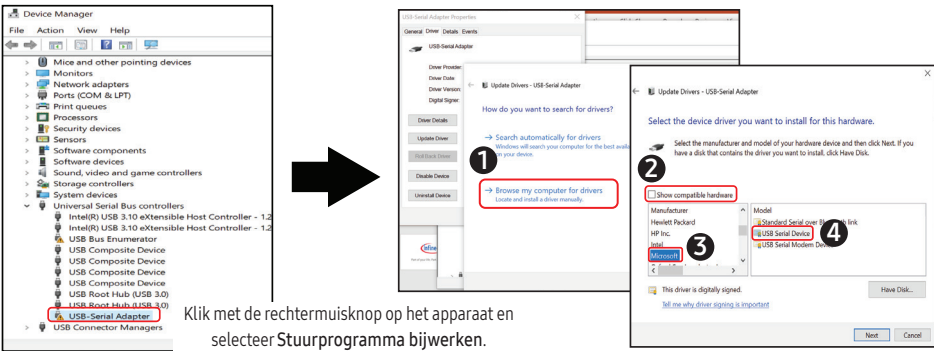
Volg de instructie rechts om uw product te testen voordat u hulp vraagt. Als het probleem zich blijft voordoen, kunt u contact opnemen met de dichtstbijzijnde klantenservice van Samsung.

Het aan/uit-lampje wordt mogelijk niet ondersteund, afhankelijk van het model.

Controleer het volgende

Problemen met het scherm	
Er wordt niets weergegeven op het scherm.	Zorg ervoor dat de voedingskabel is aangesloten. Druk op de aan/uit-knop en controleer of het product is ingeschakeld.
Het bericht No Signal wordt op het scherm weergegeven en verdwijnt vervolgens.	Controleer of de producten (inclusief het bronapparaat) goed verbonden zijn met een kabel. Controleer of het bronapparaat dat op het product is aangesloten, is ingeschakeld.
Het scherm is te helder. Het scherm is te donker.	Ga naar Picture en pas de instellingen voor Brightness en Contrast aan.
Het beeld op het scherm ziet er niet normaal uit.	Een mobiele telefoon binnen een afstand van één meter kan storing geven op analoge en digitale producten.
De helderheid en de kleur zien er niet normaal uit.	Ga naar Picture en maak aanpassingen in scherminstellingen zoals Colour , Brightness en Sharpness . Zet de scherminstellingen terug op de standaardinstellingen. (pagina 27)
Ik zie rood, groen en blauw.	Dit probleem kan zich voordoen wanneer het paneel van het product defect is. Neem voor dit probleem contact op met een Samsung Servicecenter.
Weergave op het volledige scherm is niet mogelijk.	Geschaalde SD-inhoud (4:3) kan zwarte balken geven aan beide zijden van een HD-kanaal. Een video met een andere beeldverhouding dan het product zelf kan zwarte balken geven aan de boven- en onderzijde van het scherm.

Problemen met het scherm	
Het scherm is liggend georiënteerd.	<p>Verander in de weergave-instellingen van Windows de weergavestand in 'Staan'. U kunt de weergave-instellingen op de volgende manieren openen:</p> <ul style="list-style-type: none"> • Houd uw vinger op het bureaublad en tik vervolgens op Beeldscherminstellingen. • Selecteer in Windows de knop START () →  → Systeem → Beeldscherm.
Problemen met het geluid (voor modellen met ingebouwde luidsprekers)	
Er wordt geen geluid weergegeven.	Controleer het geluidsvolume.
Het volumeniveau is te laag.	<p>Pas het volume aan.</p> <p>Als het volume nog steeds laag is nadat u het hebt verhoogd naar het maximale niveau, past u het volume aan in Windows of het softwareprogramma.</p>
Problemen met de aanraakfunctie	
De aanrakingen worden verbroken, de reactiesnelheid wordt traag, enzovoort.	<p>Zorg ervoor dat er geen vreemde stoffen op het schermoppervlak zitten.</p> <p>Controleer of het scherm gebroken is.</p> <p>Plaats het product ten minste 3 m uit de buurt van apparaten die van hoogspanning gebruik maken.</p>
Ander probleem	
Het product ruikt naar plastic.	De geur van plastic is normaal en verdwijnt na verloop van tijd.
De monitor staat scheef.	Verwijder de voet en breng deze vervolgens opnieuw op het product aan.
Kleine deeltjes op de randen van het product.	De deeltjes maken deel uit van het ontwerp van het product. Het product is niet defect.

Problemen met de betalingsmodule	
De printer werkt niet.	<p>Controleer of er genoeg bonnenpapier in de printer zit.</p> <p>Controleer of het bonnenpapier op de juiste wijze in de printer is geplaatst.</p> <p>Controleer of de klep van het bonnenpapier gesloten is.</p> <p>Controleer of de voedings- en signaalkabel juist zijn aangesloten en start het product opnieuw op.</p> <p>Druk op de zelftestknop om te zien of de printer werkt. Als de printer werkt, ligt het probleem niet bij de printer.</p>
QR-code/barcodesensor	<p>Controleer of de voedings- en signaalkabel juist zijn aangesloten en start het product opnieuw op.</p> <p>Als de herkenningsresultaten slecht zijn, maak de sensor dan schoon met een gladde, bevochtigde doek. Veeg het vocht af en probeer het opnieuw.</p>
De printer werkt niet.	<p>Controleer de baudrate-instellingen en de poortnummers van het apparaat en uw product.</p>
De COM-poort werkt niet naar behoren.	<p>Controleer het USB-stuurprogramma in het menu Apparaatbeheer.</p> <ul style="list-style-type: none"> Controleer of Seriële USB-adapter te zien is in het menu Apparaatbeheer – Universal Serial Bus-controllers. Als Seriële USB-adapter te zien is, volg dan de onderstaande instructies om het stuurprogramma bij te werken. <div style="text-align: center;">  <p>Klik met de rechtermuisknop op het apparaat en selecteer Stuurprogramma bijwerken.</p> </div>

Problemen met Windows	
Hoe kan ik een toepassing verwijderen?	<ol style="list-style-type: none"> Selecteer in Windows de knop START (Windows logo) → Instellingen (gear icon) → Apps → Apps en functies. Selecteer de app die u wilt verwijderen in de lijst en selecteer vervolgens Verwijderen.



Windows-herstelfunctie

Als de Samsung Recovery-toepassing niet wordt ondersteund door het product, kunt u Windows opnieuw installeren met de herstelfunctie van Windows.



Als u Windows opnieuw installeert, worden alle op het product opgeslagen gegevens gewist.

Maak een back-up van toepassingen en persoonlijke gegevens op een extern opslagapparaat voordat u Windows opnieuw installeert.


- 1 Selecteer in Windows de knop **START** () →  → **Bijwerken en beveiliging** → **Herstel**.
 - 2 Selecteer **Deze pc opnieuw instellen** → **Aan de slag**.
 - 3 Selecteer **Mijn bestanden behouden** of **Alles verwijderen**.
-  Nadat het systeem is hersteld, selecteert u in Windows de knop **START** () → **Samsung Update** om de vereiste Samsung-toepassingen te installeren.

Hoofdstuk 06

Specificaties

Algemeen


Modelnaam		KMC-W (KM24C-3, KM24C-C, KM24C-5)
Paneel	Grootte	KLASSE 24 (23,8 inch/60,4 cm)
	Weergavegebied	527,04 mm (H) x 296,46 mm (V)
Resolutie	Optimale resolutie	1920 × 1080 @ 60 Hz
	Maximale resolutie	
Stroomtoevoer		AC 100-240 V ~ 50 / 60 Hz Raadpleeg het label op de achterkant van het product, aangezien het standaardvoltage per land kan verschillen.
Omgevingsvereisten	In bedrijf	Temperatuur: 0 °C ~ 40 °C (32 °F ~ 104 °F) * Om de behuizing te installeren houdt u de interne temperatuur op 35 °C of lager. Luchtvochtigheid: 10% ~ 80%, niet condenserend
	Opslag	Temperatuur: -20 °C ~ 45 °C (-4 °F ~ 113 °F) Luchtvochtigheid: 10% ~ 90%, niet condenserend * Van toepassing voordat het product wordt uitgepakt.
Bonnenprinter	Type	3 inch thermisch printen
	Voeding	Exclusieve adapter
	Signaal	Serieel/USB
QR-code/ barcodesensor	Resolutie	640 * 480
	Voeding en signaal	USB (Indeling: UVC 1.1)
	Overig	Rode aanwijzer/witte led

-  Door de manier waarop dit product wordt geproduceerd kan circa één pixel per miljoen pixels (1 ppm) van het paneel lichter of donkerder worden weergegeven. Dit is niet van invloed op de prestaties van het product.
-  Vanwege de eigenschappen van het scherm kan dit product voor elk schermformaat slechts worden ingesteld op één resolutie voor een optimale beeldkwaliteit. Wanneer er een andere resolutie dan de opgegeven resolutie wordt ingesteld, kan dit ten koste gaan van de beeldkwaliteit. Om dit te voorkomen, kunt u het beste de opgegeven optimale resolutie voor uw product selecteren.
-  Raadpleeg de website van Samsung voor de gedetailleerde specificaties van het apparaat.

Hoofdstuk 07

Bijlage

Dienstverlening tegen betaling (door klanten)

 Wanneer u om service vraagt, kunnen wij in de volgende gevallen ondanks de garantie kosten in rekening brengen voor een bezoek van een monteur.

Geen productdefect

Reiniging van het product, afstelling, uitleg, herinstallatie enzovoort.

- Als een monteur wordt gevraagd om aanwijzingen te geven voor het gebruik van het product of gewoon enkele opties aanpast zonder het product te demonteren.
- Als een defect het gevolg is van externe omgevingsfactoren (internet, antenne, signaal van kabel enzovoort).
- Als een product opnieuw wordt geïnstalleerd of als er extra apparaten worden aangesloten na de eerste installatie van het aangeschafte product.
- Als een product opnieuw wordt geïnstalleerd op een andere locatie of na een verhuizing.
- Als de klant om aanwijzingen voor het gebruik van een product van een ander bedrijf vraagt.
- Als de klant om aanwijzingen voor het gebruik van het netwerk of een programma van een ander bedrijf vraagt.
- Als de klant vraagt om de software voor het product te installeren en te configureren.
- Als een monteur de binnenzijde van het product moet ontdoen van stof of vreemde stoffen.
- Als de klant om een extra installatie vraagt na aanschaf van het product bij een postorderbedrijf of online.


Productschade als gevolg van een fout van de klant

Productschade als gevolg van een verkeerde handeling of verkeerde reparatie door de klant.

Als het product schade heeft opgelopen als gevolg van:

- impact van buitenaf of laten vallen;
- het gebruik van verbruiksartikelen of apart verkochte producten die niet voldoen aan de eisen van Samsung;
- reparatie door een persoon die geen monteur is van een erkend servicebedrijf of partner van Samsung Electronics Co.,LTD.
- wijziging van het model of reparatie van het product door de klant;
- gebruik van het product op een verkeerde spanning of via niet-goedgekeurde elektrische aansluitingen;
- het niet volgen van de voorzorgsmaatregelen uit de gebruikershandleiding.

Overig

- Als het product defect raakt als gevolg van een natuurramp. (onweer, brand, aardbeving, overstrooming enzovoort)
- Als verbruiksartikelen op zijn. (batterij, toner, verlichting, kop, trilmechanisme, lamp, filter, lint enzovoort)
-  Als de klant om service vraagt terwijl het product niet defect is, kunnen servicekosten in rekening worden gebracht. Lees daarom eerst de gebruikershandleiding.

Het voorkomen van scherminbranding

Wat is scherminbranding?

Wanneer het scherm normaal wordt gebruikt, mag er geen scherminbranding optreden. Een normaal gebruik verwijst naar continu veranderende videopatronen. Wanneer er langdurig een vast patroon op het scherm wordt weergegeven, kan er een licht spanningsverschil optreden tussen de elektroden in de pixels die vloeibare kristallen besturen.

Een dergelijk spanningsverschil tussen de elektroden neemt naar verloop van tijd toe, waardoor het vloeibare kristal dunner wordt.

Als dit gebeurt, is het mogelijk dat het vorige beeld zichtbaar blijft wanneer het patroon wordt gewijzigd.

- ⊘ Deze informatie is een richtlijn om scherminbranding te voorkomen. Het gedurende langere tijd weergeven van een vast scherm, kan scherminbranding veroorzaken. Dit probleem is niet opgenomen in de garantie.

Aanbevolen preventiemethoden

Het gedurende langere tijd weergeven van een vast scherm, kan scherminbranding of vlekken veroorzaken. Als u het product gedurende langere tijd niet gebruikt, schakel het dan uit of activeer de energiebesparingsmodus of stel de schermbeveiliging met bewegende beelden in.

- Verander de kleuren regelmatig.



- Gebruik liever geen tekstkleuren en achtergrondkleuren die qua helderheid zeer contrasteren.
- ✎ Gebruik liever geen kleuren die qua helderheid zeer contrasteren (zwart en wit; grijs en zwart).



FLIGHT : TIME
SAMSUNG : 20:30



FLIGHT : TIME
SAMSUNG : 20:30

Licentie

Open Source License Notice

Open Source used in this product can be found on the following webpage (<https://opensource.samsung.com>).
