

# DANUBE MURA

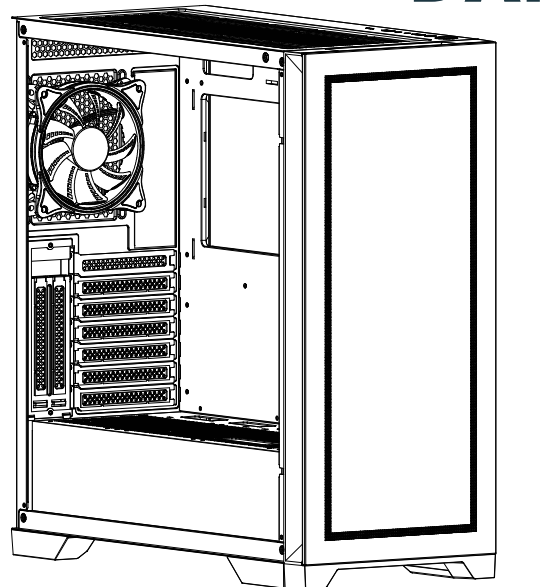
COMPUTER CASE

P/N.: AB812111B

P/N.: AB812111W

P/N.: AB812113

## USER MANUAL



### CAUTIONS

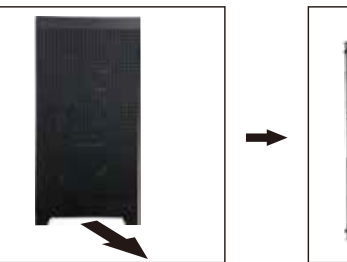
- Please read this manual carefully before proceeding with the installation.
- Check the product and components before starting the installation. If you find an abnormality, please contact the place where you purchased the product for a replacement or refund.
- Wear gloves to avoid accidents when installing the product.
- Serious damage can occur when mounting the system, so do not apply excessive force.
- Incorrect connection of wires may cause a fire due to a short circuit. Be sure to check the manual when connecting cables.
- Be careful not to block the ventilation ducts when using the product.
- Avoid places with direct sunlight, water, humidity, oil and excessive dust. Store and use the product in a well-ventilated place.
- Do not clean the surface of the product with chemicals (organic solvents such as alcohol or acetone).
- Do not insert your hand or any other object into the product during operation, as this may hurt your hand or damage the object.
- Our company does not assume any responsibility for any problems that occur due to the use of the product for purposes other than those designated and / or the carelessness of the consumer.

\* Product design and specifications may be revised to improve quality and performance without notice.

### INSTALLATION MANUAL



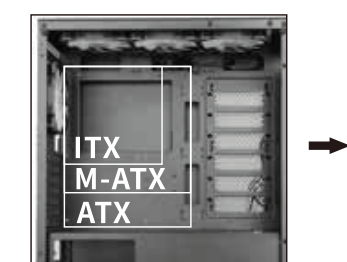
Open left panel & right panel by screws



Pull front panel from the bottom



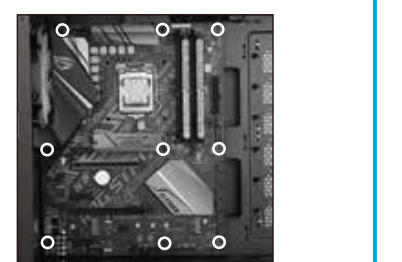
### MOTHERBOARD INSTALLATION



Motherboard location

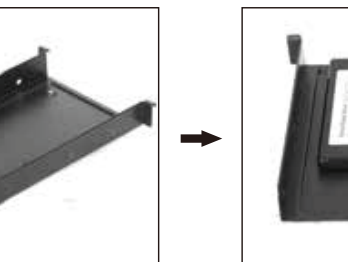


Fit I/O into I/O slot

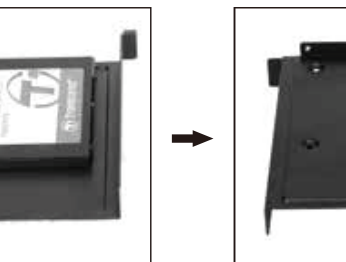


Put motherboard to the location and fix it with screws

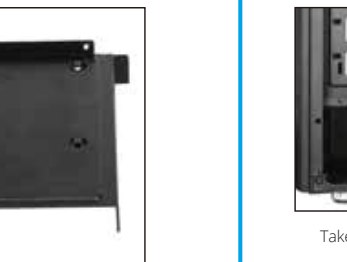
### 2,5" SSD AND 3,5" HDD INSTALLATION BESIDE MOTHERBOARD (OPTIONAL)



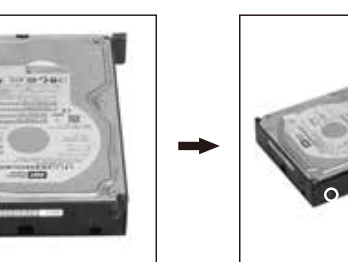
Support six 2.5" SSD or 3.5" HDD brackets (optional)



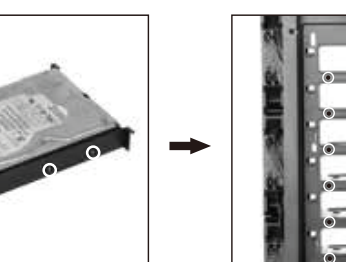
Put SSD to the location



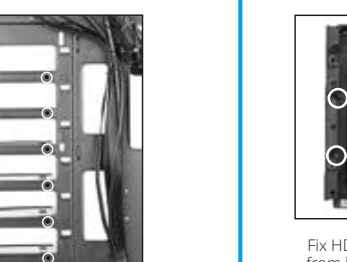
Fix SSD with M/B screws from the back



Or put HDD to the location

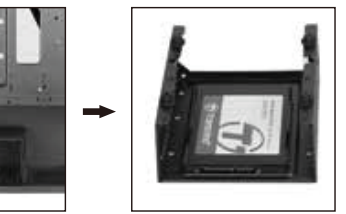


Fix HDD with HDD screws from the two sides

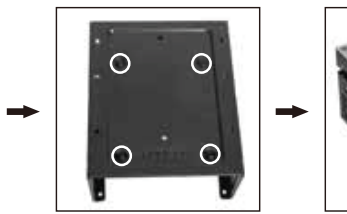


Fix the bracket with HDD into the location

### 2,5" SSD AND 3,5" HDD INSTALLATION ON THE BOTTOM PLATE



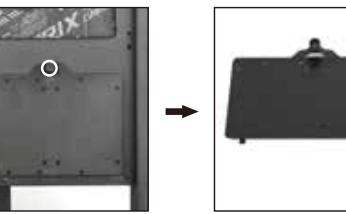
Take out bracket from bottom plate



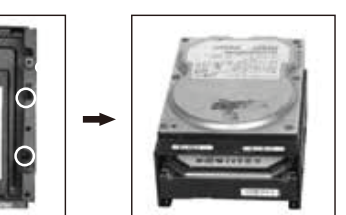
Put SSD to the location



Fix SSD with M/B screws from the back



Put HDD to the location on the top of the bracket



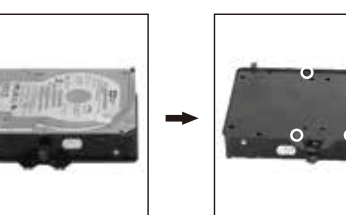
Fix HDD with HDD screws from inside of the bracket



Push HDD into the bracket

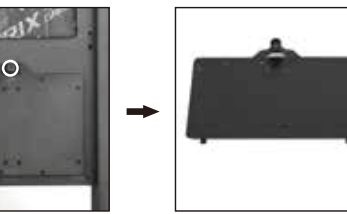


Fix HDD with HDD screws from the sides



Push the bracket back to bottom plate

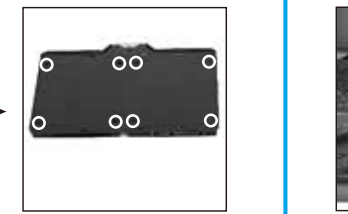
### 2,5" SSD AND 3,5" HDD INSTALLATION ON THE MOTHERBOARD BRACKET



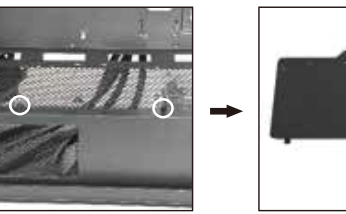
Remove the bracket



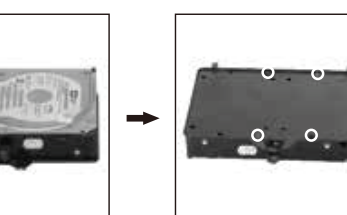
1x3.5" HDD or 2x2.5" SSD location



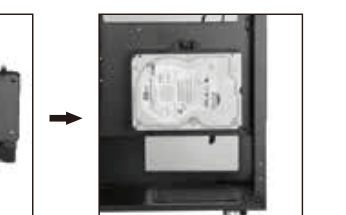
Put 2x2.2"5 SSD to bracket



Fix them with M/B screws from the back of bracket



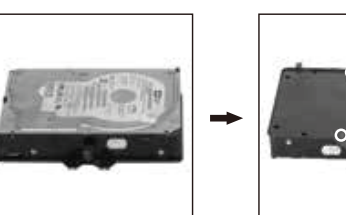
Put 1x3.5" HDD to bracket



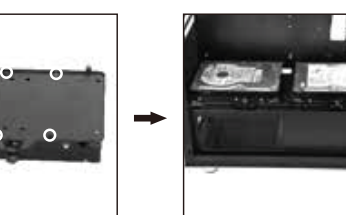
Fix it with HDD screws from the back of bracket



Fix the bracket with screws



Put 1x3.5" HDD to bracket



Fix it with HDD screws from the back of bracket

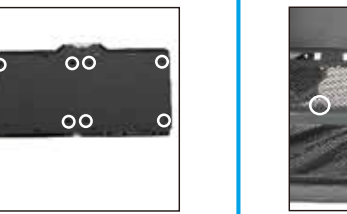


Fix the bracket with screws

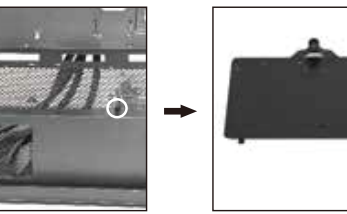


The left HDD as shown

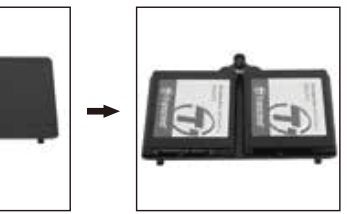
### 2,5" SSD AND 3,5" HDD INSTALLATION ON THE PSU COVER



1x3.5" HDD or 2x2.5" SSD location



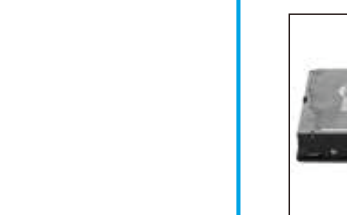
Unscrew the screws and remove the bracket



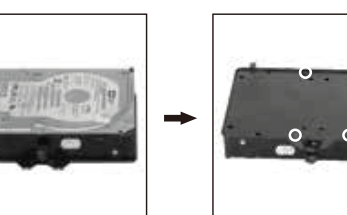
Put 2x2.2"5 SSD to bracket



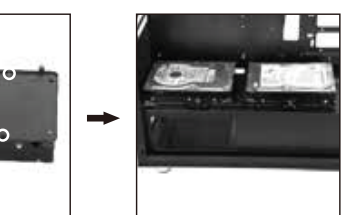
Fix them with M/B screws from the back of bracket



Put 1x3.5" HDD to bracket



Fix it with HDD screws from the back of bracket

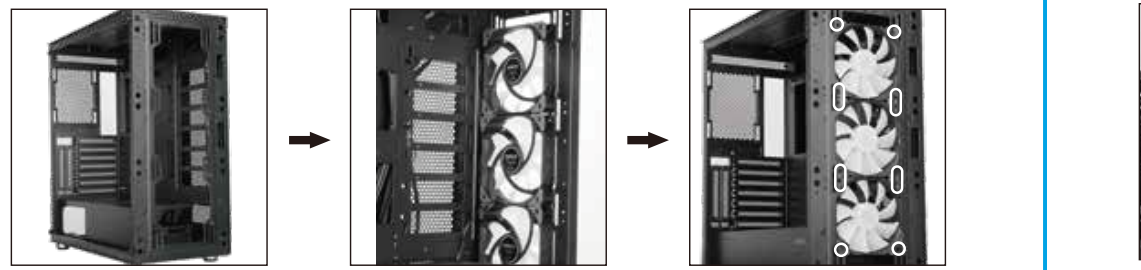


Fix the bracket with screws



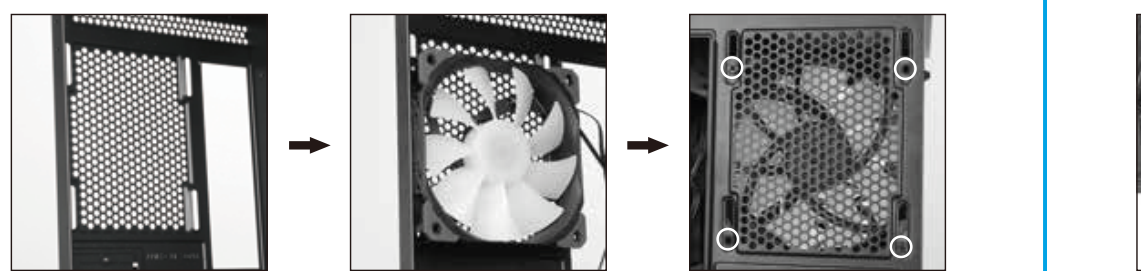
The left HDD as shown

### FANS ON THE FRONT



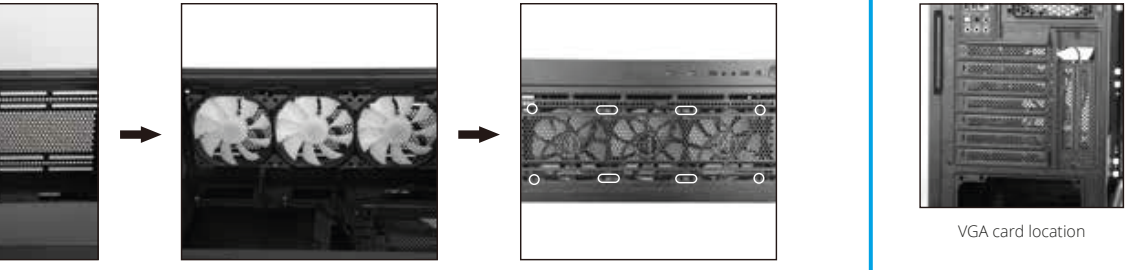
Fan location  
Put 3x120 mm or 3x140 mm fans to fan location  
Fix fans with screws

### FANS ON THE REAR



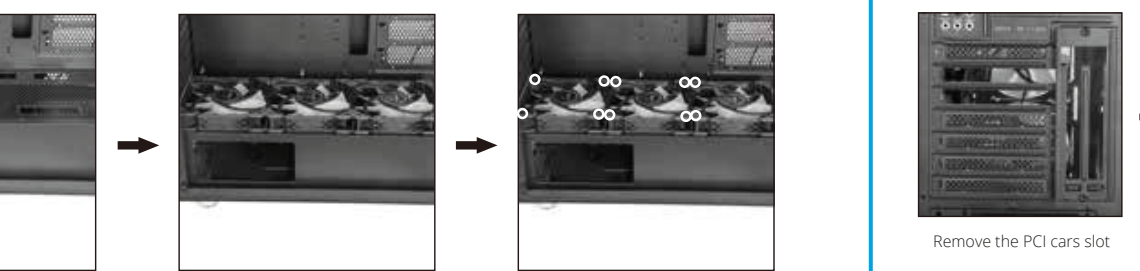
Fan location  
Put 1x120 mm fan to fan location  
Fix fans with screws

### FANS ON THE TOP



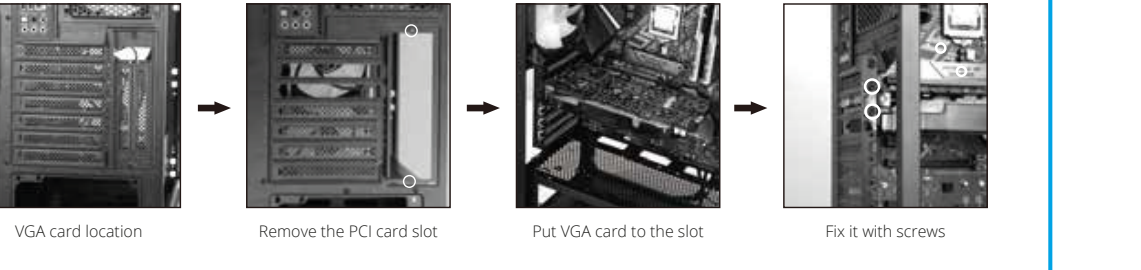
Fan location  
Put 3x120 mm or 2x140 mm fans to fan location  
Fix fans with screws

### FANS ON PSU COVER



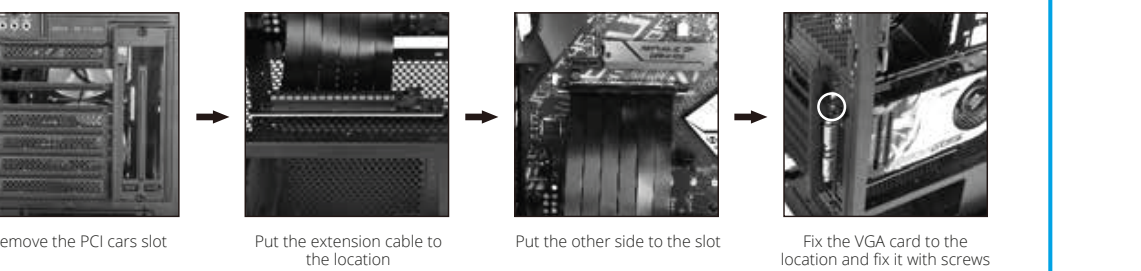
Fan location  
Put 3x120 mm fans to fan location  
Fix fans with long screws from the top of fan

### TRANSVERSE VGA CARD INSTALLATION



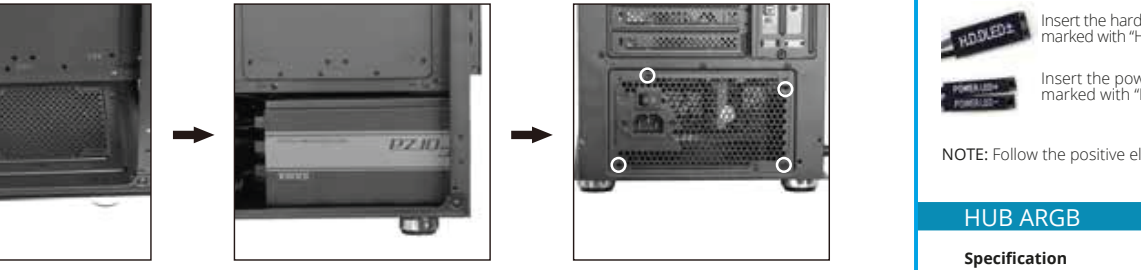
VGA card location  
Remove the PCI card slot  
Put VGA card to the slot  
Fix it with screws

### VERTICAL VGA CARD INSTALLATION



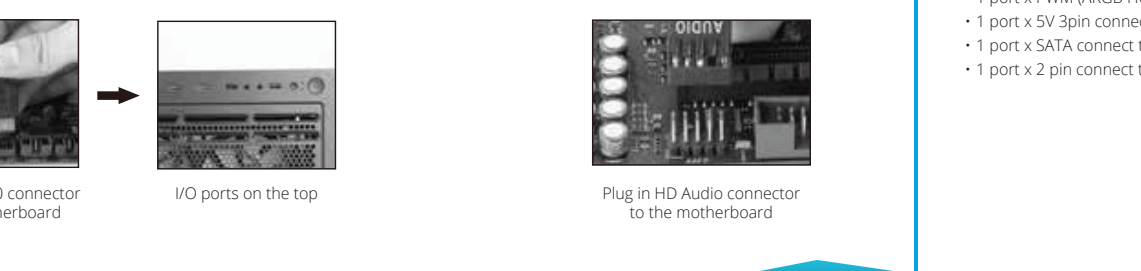
Remove the PCI card slot  
Put the extension cable to the location  
Put the other side to the slot  
Fix the VGA card to the location and fix it with screws

### POWER SUPPLY INSTALLATION



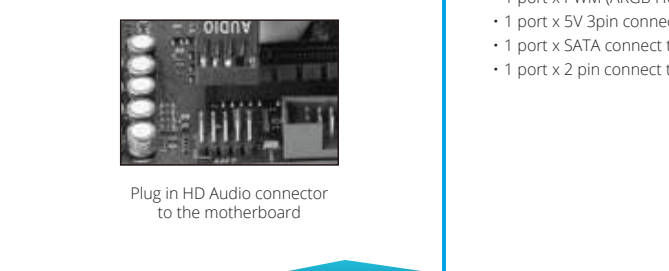
Power Supply location  
Put the Power Supply to the location  
Fix it with screws

### USB 3.0 INSTALLATION



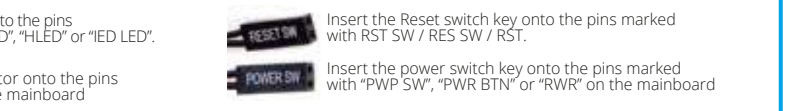
Plug in USB3.0 connector to the motherboard  
I/O ports on the top

### HD AUDIO INSTALLATION



Plug in HD Audio connector to the motherboard

### CABLE CONNECTION



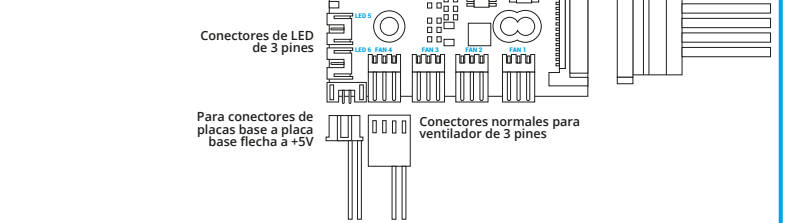
Insert the hard disk indicator onto the pins marked with "HDD LED", "HD LED", "HLED" or "IED LED".  
Insert the power switch indicator onto the pins marked with "PWR LED" on the mainboard

NOTE: Follow the positive electrode -positive electrode, negative electrode - negative electrode connection. Reverse connection is prohibited

### HUB ARGB

#### Specification

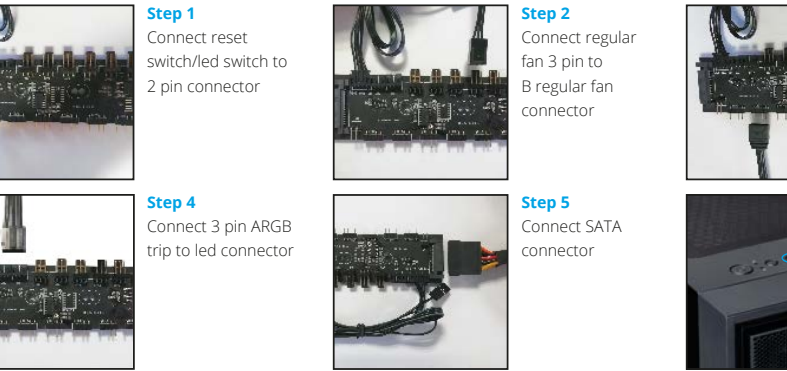
- 6 port (ARGB HUB-B) or 4 port (ARGB HUB-A) x 5V 3 pin connector of fan
- 6 port (ARGB HUB-B) or 4 port (ARGB HUB-A) x regular 3 pin connector of fan
- 2 port x 3 pin connector of LED strip
- 1 port x PWM (ARGB HUB-B)
- 1 port x 5V 3pin connect to M/B
- 1 port x SATA connect to power supply
- 1 port x 2 pin connect to LED switch



### FUNCTION

1. Manual control by pressing LED button
2. Press LED button for 3 seconds change mode to motherboard control
3. Press LED button for 5 seconds to turn off LED power
4. Press LED button back to manual control by LED button
5. Support PWM (ARGB HUB-B)
6. Up to 6 pcs (ARGB HUB-B) or 4 pcs (ARGB HUB-A) of ARGB fan, 2 pcs of LED strip to be connected
7. With memory function
8. Random effect from the first start

#### How to use manual control:



#### MEANING OF THE DUSTBIN SYMBOL

Protect our environment: do not dispose of electrical equipment in your domestic waste. Please return any electrical equipment that you will no longer use to the collection points provided for their disposal. These simple steps can help to avoid the potential effects that incorrect waste disposal can cause on the environment and human health. This will contribute to recycling and other forms of re-use of electrical and electronic equipment. Information concerning where the equipment can be disposed of can be obtained from your local authorities.

MADE IN CHINA  
Imported by: COLORS Information Technology, SL.  
C/Morse, 49 - Pol. Ind. San Marcos · 28906 Getafe (Madrid)  
CIF: B-84045574 · www.colors-it.es



# DANUBE MURA

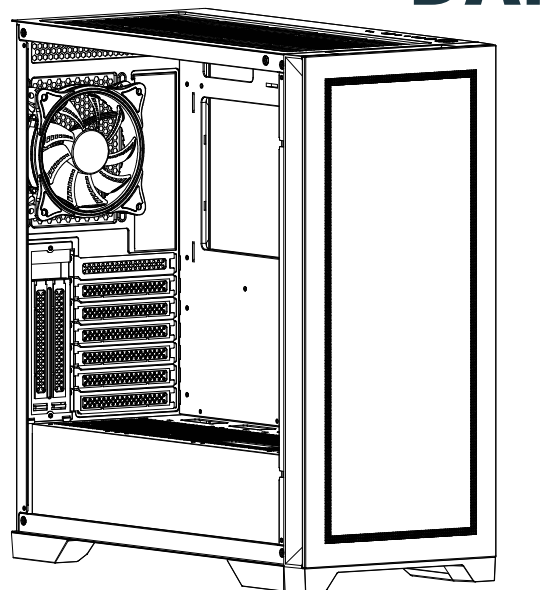
COMPUTER CASE

P/N.: AB812111B

P/N.: AB812111W

P/N.: AB812113

## MANUAL DE USUARIO



### PRECAUCIONES

- Lee este manual detenidamente antes de proceder con la instalación.
- Verifica el producto y los componentes antes de comenzar con la instalación. Si encuentras alguna anomalía, comunica con el lugar donde compraste el producto para obtener un reemplazo o un reembolso.
- Usa guantes para evitar accidentes al instalar el producto.
- Pueden producirse daños graves al montar el sistema, por lo que no apliques una fuerza excesiva.
- La conexión incorrecta de cables puede provocar un incendio debido a un cortocircuito. Asegúrate de consultar el manual cuando conectes cables.
- Ten cuidado de no bloquear los conductos de ventilación cuando utilices el producto.
- Evita lugares con luz solar directa, agua, humedad, aceite y polvo excesivo. Almacena y usa el producto en un lugar bien ventilado.
- No limpies la superficie del producto con productos químicos (disolventes orgánicos como alcohol o acetona).
- No insertes la mano ni ningún otro objeto en el producto durante el funcionamiento, ya que esto podría lastimar tu mano o dañar el objeto.
- Nuestra empresa no asume ninguna responsabilidad por cualquier problema que se produzca debido al uso del producto para fines distintos a los designados y / o el descuido del consumidor

\* El diseño y las especificaciones del producto pueden revisarse para mejorar la calidad y el rendimiento sin previo aviso.

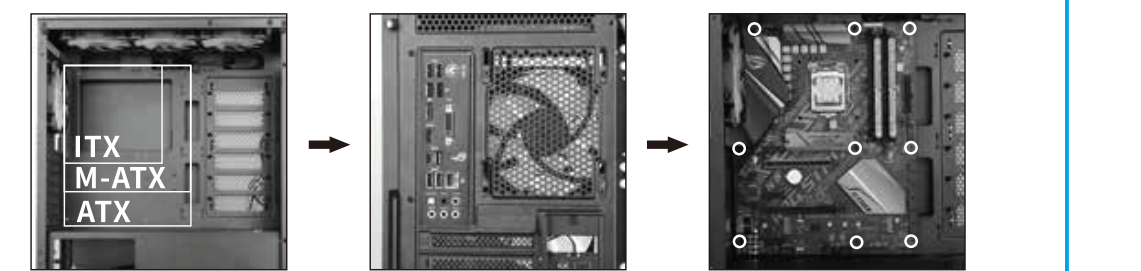
### INSTALACIÓN



Abre el panel izquierdo y el panel derecho retirando los tornillos

Tira del panel frontal desde la parte inferior

### INSTALACIÓN DE LA PLACA BASE

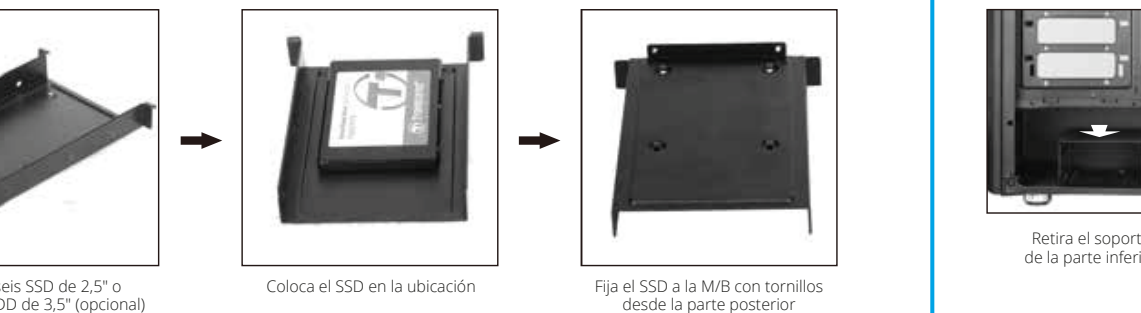


Ubicación de la placa base

Coloca E/S en la ranura de E/S

Coloca la placa base en su ubicación y fíjala con tornillos

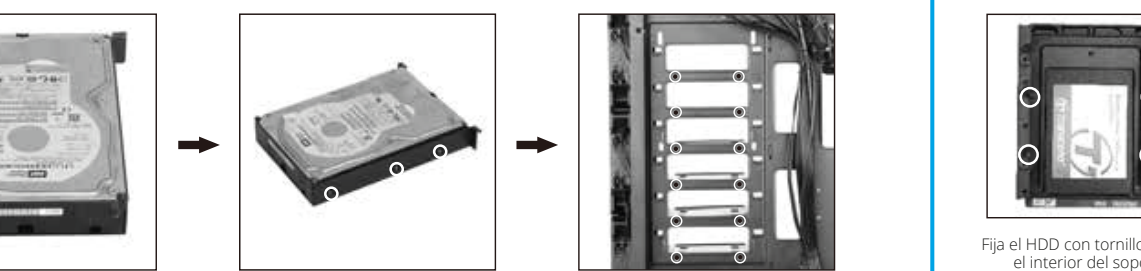
### INSTALACIÓN SSD 2,5" Y HDD 3,5" JUNTO A LA PLACA BASE (OPCIONAL)



Admite seis SSD de 2,5" o soportes HDD de 3,5" (opcional)

Coloca el SSD en la ubicación

Fija el SSD a la M/B con tornillos desde la parte posterior



O coloca el HDD en su ubicación

Sujeta el HDD con tornillos desde los dos lados

Fija el soporte con SSD o HDD en la ubicación

### INSTALACIÓN DE SSD DE 2,5" Y HDD DE 3,5" EN EL SOPORTE INFERIOR

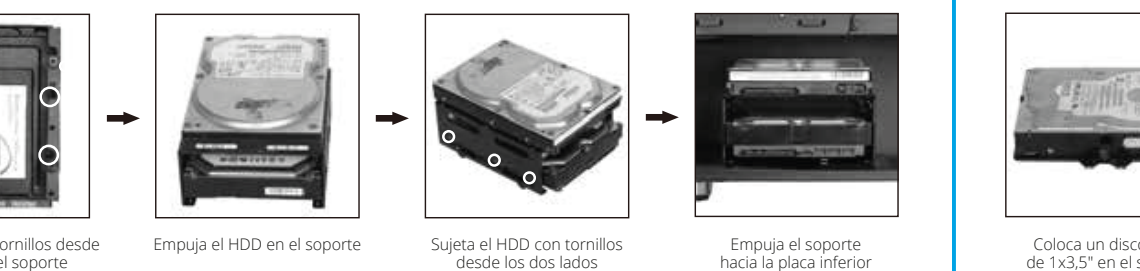


Retira el soporte de la parte inferior

Coloca el SSD en la ubicación

Fija el SSD a la M/B con tornillos desde la parte posterior

Coloca el disco duro en la parte superior del soporte



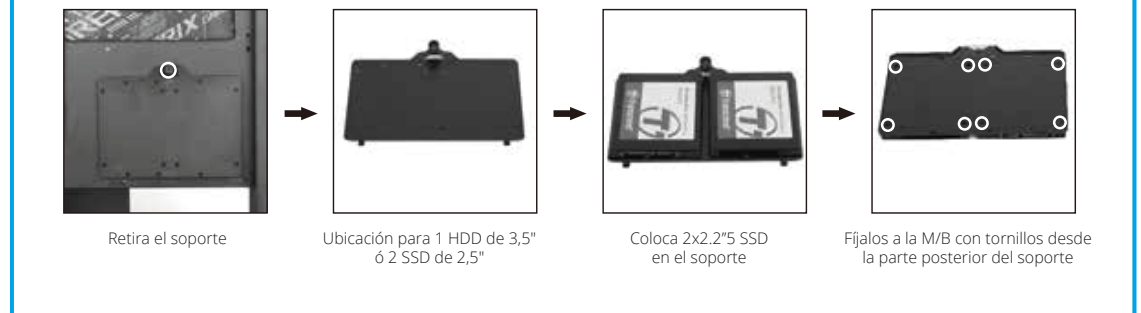
Fija el HDD con tornillos desde el interior del soporte

Empuja el HDD en el soporte

Sujeta el HDD con tornillos desde los dos lados

Empuja el soporte hacia la placa inferior

### INSTALACIÓN SSD DE 2,5" Y HDD DE 3,5" EN EL SOPORTE DE LA PLACA BASE

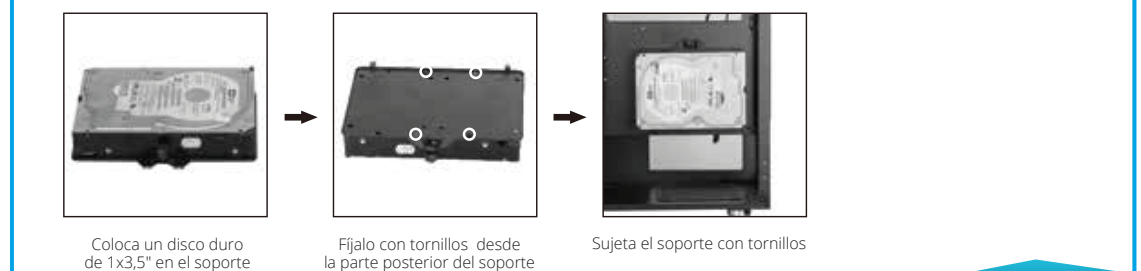


Retira el soporte

Ubicación para 1 HDD de 3,5" ó 2 SSD de 2,5"

Coloca 2x2.2"5 SSD en el soporte

Fíjalos a la M/B con tornillos desde la parte posterior del soporte



Coloca un disco duro de 1x3,5" en el soporte

Fíjalo con tornillos desde la parte posterior del soporte

Sujeta el soporte con tornillos

El lado izquierdo del HDD como en la imagen

### INSTALACIÓN SSD DE 2,5" Y HDD 3,5" EN LA TAPA DE LA PSU

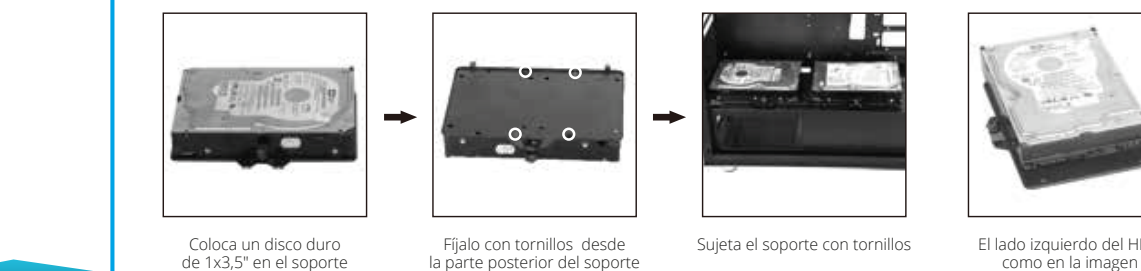


Ubicación para 1 HDD de 3,5" ó 2 SSD de 2,5"

Desatornilla y retira el soporte.

Coloca 2x2.2"5 SSD en el soporte

Fíjalos a la M/B con tornillos desde la parte posterior del soporte



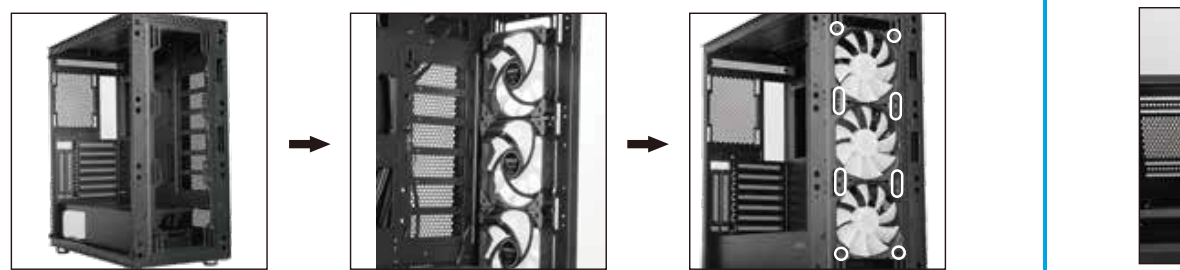
Coloca un disco duro de 1x3,5" en el soporte

Fíjalo con tornillos desde la parte posterior del soporte

Sujeta el soporte con tornillos

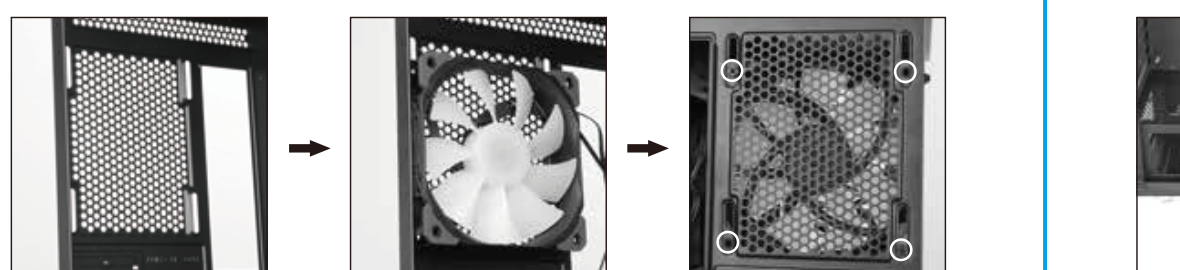
El lado izquierdo del HDD como en la imagen

### VENTILADORES FRONTALES



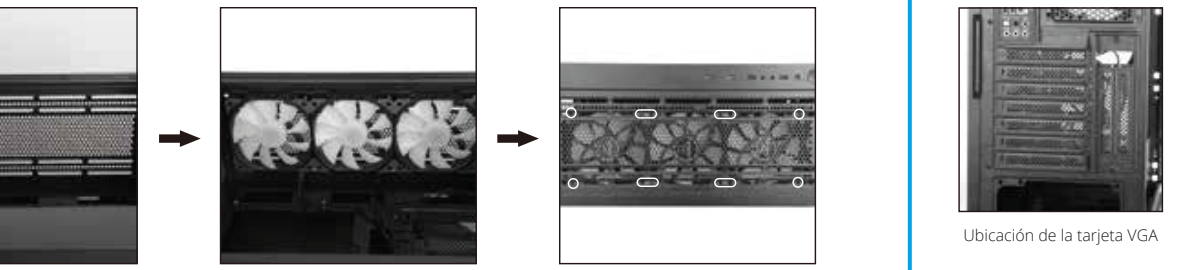
Ubicación del ventilador  
Coloca 3x120 mm ó 3x140 mm ventiladores en la ubicación  
Sujeta los ventiladores con tornillos

### VENTILADORES POSTERIORES



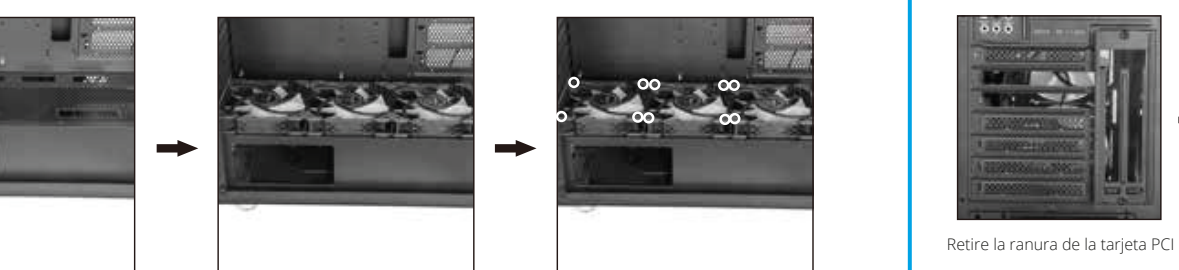
Ubicación del ventilador  
Coloca un ventilador de 120 mm en la ubicación  
Sujeta el ventilador con tornillos

### VENTILADORES EN LA PARTE SUPERIOR



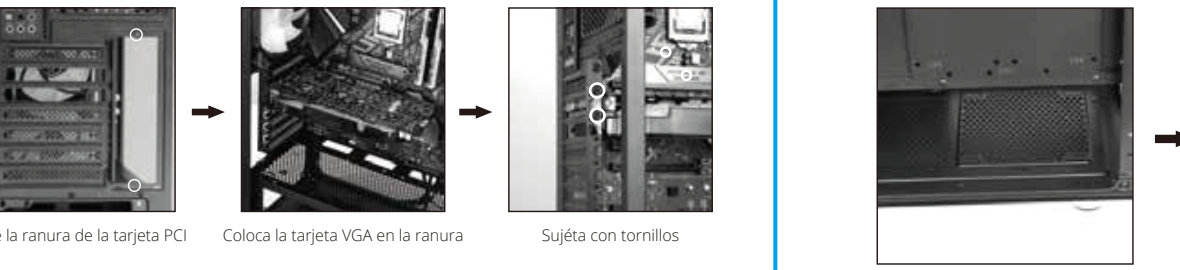
Ubicación del ventilador  
Coloca 3x120 mm ó 2x140 mm ventiladores en la ubicación  
Sujeta los ventiladores con tornillos

### VENTILADORES EN LA CUBIERTA DE LA PSU



Ubicación del ventilador  
Coloca tres ventiladores de 120 mm en la ubicación  
Fija los ventiladores con tornillos largos desde la parte superior del ventilador

### INSTALACIÓN TRANSVERSAL VGA



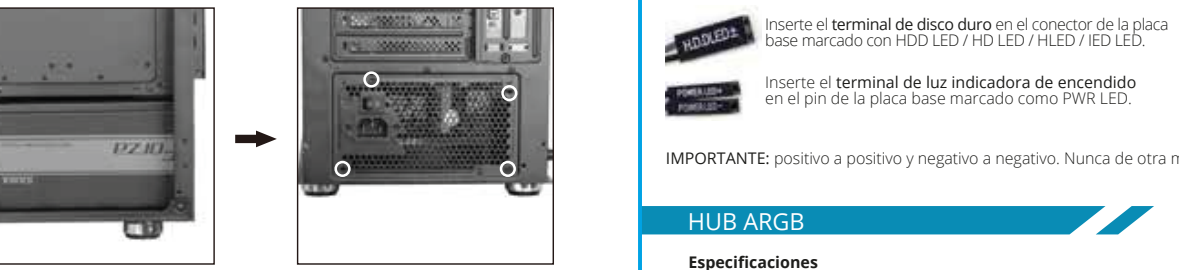
Ubicación de la tarjeta VGA  
Retire la ranura de la tarjeta PCI  
Coloca la tarjeta VGA en la ranura  
Sujétala con tornillos

### INSTALACIÓN VERTICAL VGA



Retire la ranura de la tarjeta PCI  
Coloca el cable de extensión en la ubicación  
Pon el otro lado en la ranura  
Ajusta la tarjeta VGA en la ubicación y fíjala con tornillos

### INSTALACIÓN DE LA FUENTE DE ALIMENTACIÓN



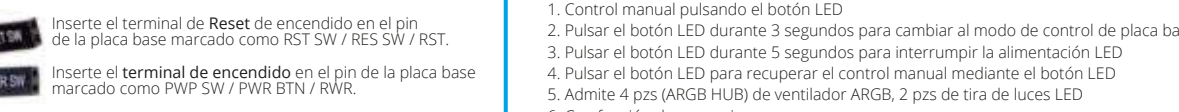
Ubicación de la fuente de alimentación  
Coloca la fuente de alimentación en la ubicación  
Sujétala con tornillos

### INSTALACIÓN USB 3.0



Enchufa el conector USB3.0 a la placa base  
Puertos de E/S en la parte superior

### CONEXIÓN CABLEADO



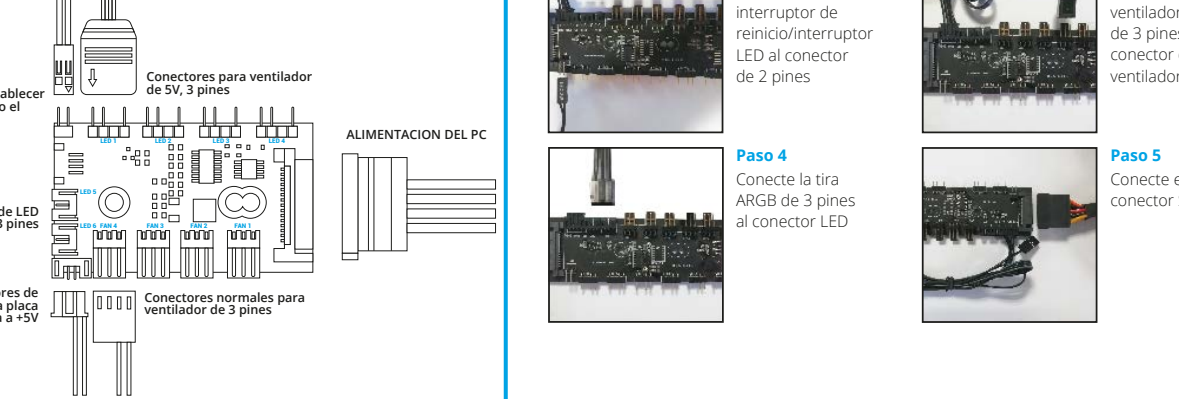
Inserte el terminal de disco duro en el conector de la placa base marcado con HDD LED / HD LED / HLED / IED LED.  
Inserte el terminal de Reset de encendido en el pin de la placa base marcado como RST SW / RES SW / RST.  
Inserte el terminal de luz indicadora de encendido en el pin de la placa base marcado como PWR LED.  
Inserte el terminal de encendido en el pin de la placa base marcado como PWP SW / PWR BTN / RWR.

IMPORTANTE: positivo a positivo y negativo a negativo. Nunca de otra manera.

### HUB ARGB

**Especificaciones**

- Conector de ventilador de 5V, 3 pines y 4 puertos (HUB ARGB)
- Conector normal para ventilador de 3 pines y 4 puertos (HUB ARGB)
- Conector de 2 puertos y 3 pines de tira de luces LED
- Conector a placa base de 5V, 3 pines y 1 puerto
- Conector SATA a fuente de alimentación de 1 puerto
- Conector a interruptor de LED de 1 puerto y 2 pines



### INSTALACIÓN HD AUDIO



Enchufa el conector de audio HD a la placa base

### Funciones

- Control manual pulsando el botón LED
- Pulsar el botón LED durante 3 segundos para cambiar al modo de control de placa base
- Pulsar el botón LED durante 5 segundos para interrumpir la alimentación LED
- Pulsar el botón LED para recuperar el control manual mediante el botón LED
- Admite 4 pzs (ARGB HUB) de ventilador ARGB, 2 pzs de tira de luces LED
- Con función de memoria
- Efecto aleatorio desde el primer inicio

### Primeros pasos:

- Paso 1** Conecte el interruptor de reinicio/interruptor LED al conector de 2 pines
- Paso 2** Conecte el ventilador normal de 3 pines al conector de ventilador normal
- Paso 3** Conecte el conector de 5V y 3 pines al conector de 5V y 3 pines
- Paso 4** Conecte la tira ARGB de 3 pines al conector LED
- Paso 5** Conecte el conector SATA
- Paso 6** Inicie el control manual pulsando el botón REINICIAR / LED

**SIGNIFICADO DEL SÍMBOLO CUBO DE BASURA**

Proteger nuestro medio ambiente: no tire los aparatos eléctricos a la basura doméstica. Por favor devuelva cualquier equipo eléctrico que ya no utilice a los puntos de recogida previstos para su eliminación. Estos pasos simples pueden ayudar a evitar los posibles efectos que la eliminación de residuos incorrecta puede causar sobre el medio ambiente y la salud humana. Esto contribuirá al reciclado y otras formas de re-uso de aparatos eléctricos y electrónicos. La información relativa al lugar en que el equipo puede ser eliminado se puede obtener de las autoridades locales.

FABRICADO EN CHINA  
Importado por: COLORS Information Technology, SL.  
C/Morse, 49 - Pol. Ind. San Marcos · 28906 Getafe (Madrid)  
CIF: B-84045574 · www.colors-it.es

