

Jabra
Engage 65



Manuale per l'utente





Say hello to a more sustainable product

IT products are associated with a wide range of sustainability risks throughout their life cycle. Human rights violations are common in the factories. Harmful substances are used both in products and their manufacture. Products can often have a short lifespan because of poor ergonomics, low quality and when they are not able to be repaired or upgraded.

This product is a better choice. It meets all the criteria in TCO Certified, the world's most comprehensive sustainability certification for IT products. Thank you for making a responsible product choice, that help drive progress towards a more sustainable future!

Criteria in TCO Certified have a life-cycle perspective and balance environmental and social responsibility. Conformity is verified by independent and approved verifiers that specialize in IT products, social responsibility or other sustainability issues. Verification is done both before and after the certificate is issued, covering the entire validity period. The process also includes ensuring that corrective actions are implemented in all cases of factory non-conformities. And last but not least, to make sure that the certification and independent verification is accurate, both TCO Certified and the verifiers are reviewed regularly.

Want to know more?

Read information about TCO Certified, full criteria documents, news and updates at [tcocertified.com](https://www.tcocertified.com). On the website you'll also find our Product Finder, which presents a complete, searchable listing of certified products.

© 2022 GN Audio A/S. Tutti i diritti riservati. Jabra® è un marchio di fabbrica di GN Audio A/S.

Prodotto in Cina

MODELLO: Modello: WHB051BS
WHB050HS
WHB051HS



La **Dichiarazione di conformità** è reperibile su
www.jabra.com/doc

1. Benvenuto	6
2. Contenuto della confezione	7
2.1 Variante stereo	
2.2 Variante mono	
2.3 Variante convertibile	
3. Vestibilità.....	10
3.1 Cuffie stereo/mono	
3.2 Cuffie convertibili	
3.3 Come cambiare gli EarGel delle cuffie convertibili	
3.4 Come cambiare l'EarHook delle cuffie convertibili	
3.5 Come cambiare lo stile di indossaggio delle cuffie convertibili	
4. Primo utilizzo.....	15
4.1 Connessione a un telefono fisso con porta per le cuffie	
4.2 Connessione a un telefono fisso senza porta per le cuffie	
4.3 Riponi e ricarica le cuffie	
4.4 Connetti le cuffie direttamente a un computer	
5. Panoramica sulla base	20
5.1 LED di stato della base	
5.2 Come regolare il volume del microfono per le chiamate con telefono fisso	
5.3 Come trovare il tono di linea libera per i telefoni fissi	

6. Jabra Direct.....	24
6.1 Aggiornamento del firmware	
7. Modalità d'uso	25
7.1 Panoramica sulle cuffie stereo/mono	
7.2 Panoramica sulle cuffie convertibili	
7.3 Utilizzo di base per le chiamate	
7.4 Unire le chiamate	
7.5 Chiamate in teleconferenza	
7.6 Trasferire una chiamata da un telefono fisso alle cuffie	
7.7 Trasferire una chiamata dalle cuffie al telefono fisso	
7.8 Gestione di più chiamate	
7.9 Come cambiare la lingua dei comandi vocali	
7.10 Come aggiungere un nuovo paio di cuffie principali	
7.11 Reset	
8. Come cambiare le impostazioni	38
9. Supporto.....	40
9.1 Domande frequenti	
9.2 Come prenderti cura delle cuffie	
9.3 Accessori di ricambio	

1. Benvenuto

Grazie per aver acquistato Jabra Engage 65. Ci auguriamo che sia di tuo gradimento.

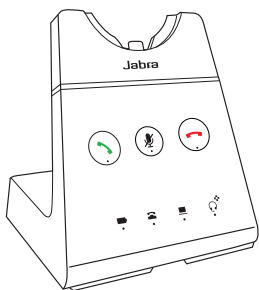
Funzioni di Jabra Engage 65

- **Connettività flessibile**
Connettiti a un telefono fisso e a un computer
- **Le cuffie DECT più leggere al mondo**
18 grammi (convertibile)
- **Evita le interferenze**
Spia di occupato integrata
- **Usale tutto il giorno**
Fino a 13 ore di conversazione (stereo/mono)
Fino a 9 ore di conversazione (convertibile)
- **Rispondi alle chiamate ovunque ti trovi in ufficio**
Portata fino a 150 metri (stereo/mono)
Portata fino a 100 m (convertibile)
- **Chiamate riservate sicure**
Crittografia DECT AES a 256 bit

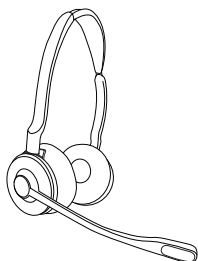
2. Contenuto della confezione

Le cuffie Jabra Engage 65 sono disponibili in tre diverse modalità: stereo, mono e convertibili.

2.1 Variante stereo



Base



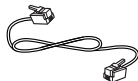
Cuffie stereo



Cavo di alimentazione

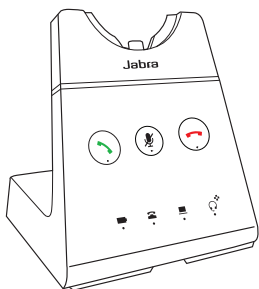


Cavo micro-USB

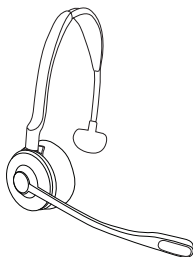


Cavo telefonico

2.2 Variante mono



Base



Cuffie mono



Cavo di alimentazione

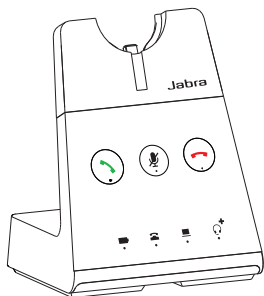


Cavo micro-USB

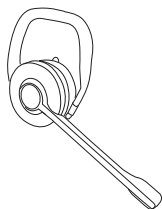


Cavo telefonico

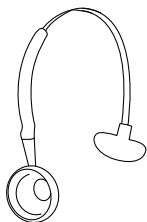
2.3 Variante convertibile



Base



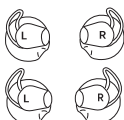
Cuffie convertibili



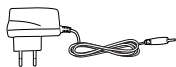
Archetto



EarHook



EarGel



Cavo di alimentazione



Cavo micro-USB

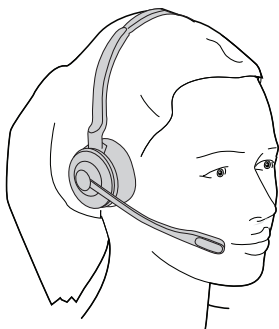


Cavo telefonico

3. Vestibilità

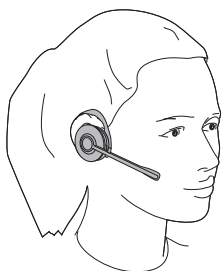
3.1 Cuffie stereo/mono

Le cuffie possono essere indossate con il microfono sulla sinistra o sulla destra.

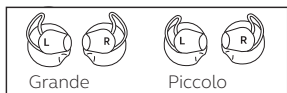


3.2 Cuffie convertibili

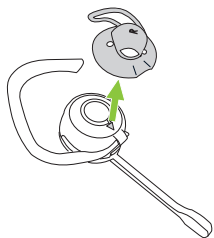
Le cuffie possono essere indossate sull'orecchio sinistro o destro.



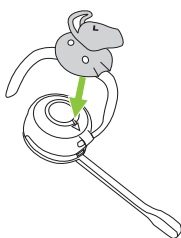
3.3 Come cambiare gli EarGel delle cuffie convertibili



Dx

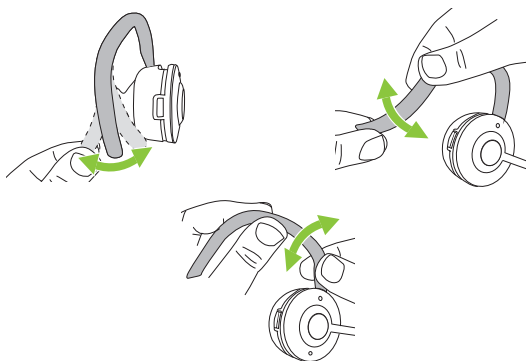


Sx

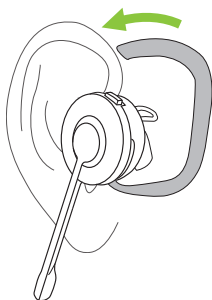


3.4 Come cambiare l'EarHook delle cuffie convertibili

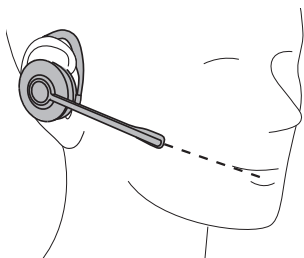
1. Regola l'EarHook per adattarlo alla forma del tuo orecchio.



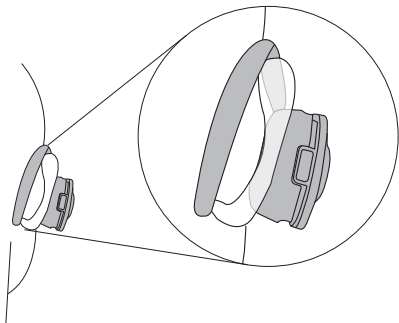
2. Posiziona le cuffie sull'orecchio.



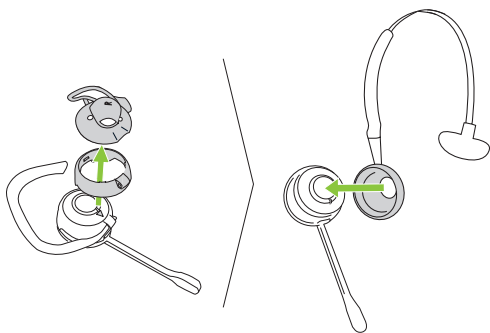
3. Rivolgi il microfono verso la bocca.



4. Verifica che l'EarHook aderisca perfettamente al retro del tuo orecchio. Regolalo se necessario.



3.5 Come cambiare lo stile di indossaggio delle cuffie convertibili



4. Primo utilizzo

Collega telefono fisso e cavi del computer



Collega all'alimentazione



Riponi e ricarica le cuffie



Effettua una chiamata di prova al
telefono collegato



Indossa le cuffie

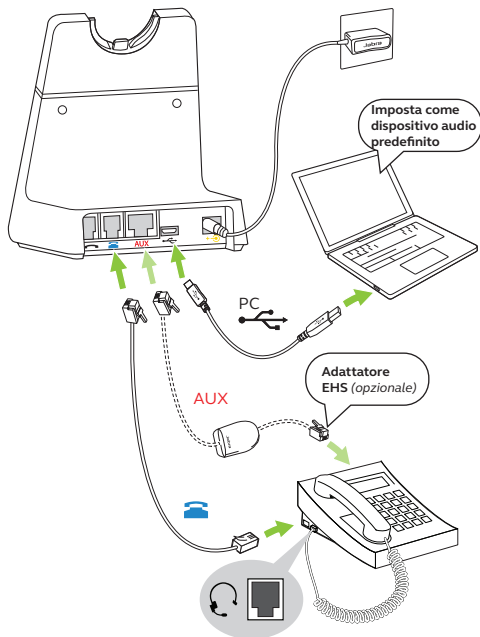


Rispondi alla chiamata sul tuo telefono

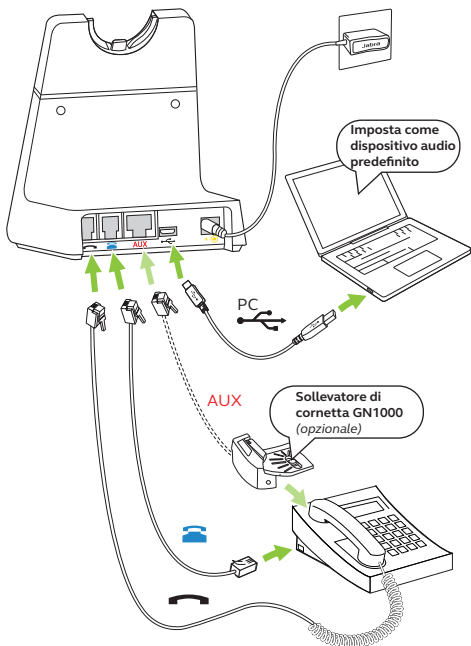
**Le cuffie Engage sono ora pronte per
l'uso**

In caso di problemi, fai riferimento al manuale per l'utente.

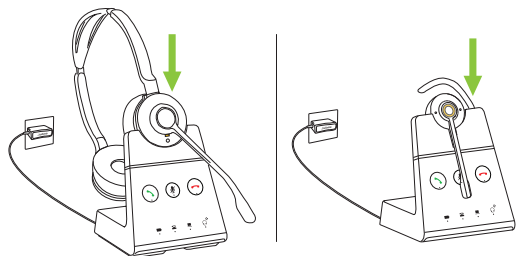
4.1 Connessione a un telefono fisso con porta per le cuffie



4.2 Connessione a un telefono fisso senza porta per le cuffie



4.3 Riponi e ricarica le cuffie



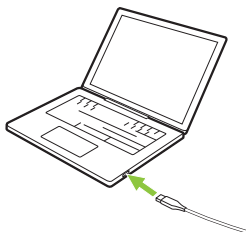
Le cuffie si ricaricano ogniqualvolta sono connesse alla base se questa è a sua volta connessa all'alimentazione. Il LED di stato sulle cuffie e l'icona della batteria sulla base lampeggiano per indicare che le cuffie sono in ricarica.

Le cuffie stereo/mono offrono fino a tredici ore di batteria e le cuffie convertibili fino a nove ore di batteria.

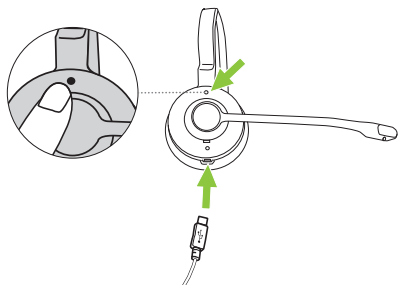
Tutte le cuffie richiedono circa 1,5 ore per ottenere una ricarica rapida completa. Il 40% della batteria viene ricaricato in circa 30 minuti.

4.4 Connetti le cuffie direttamente a un computer

1. Collega il cavo micro-USB in dotazione a una porta USB disponibile sul computer.

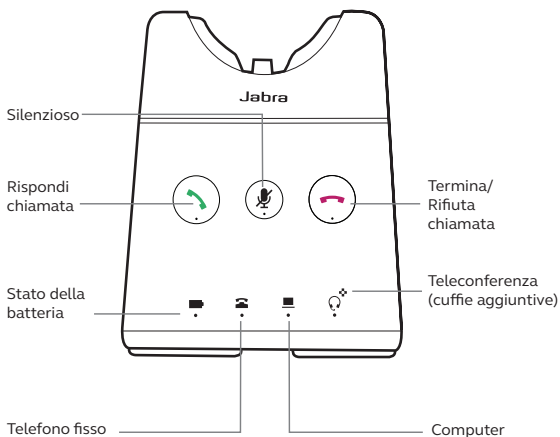


2. Premi e tieni premuto il tasto Volume sulle cuffie mentre contemporaneamente colleghi il cavo micro-USB alle cuffie. Quando il LED sulle cuffie smette di lampeggiare in verde, rilascia il tasto.

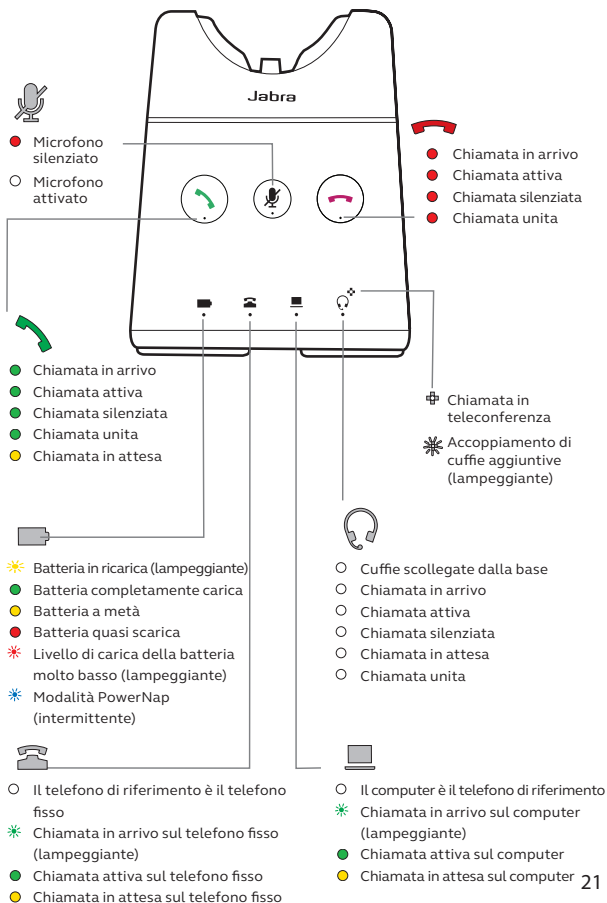


3. Ora puoi selezionare le cuffie come dispositivo di riproduzione audio sul computer.

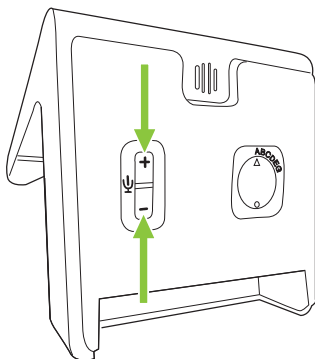
5. Panoramica sulla base



5.1 LED di stato della base

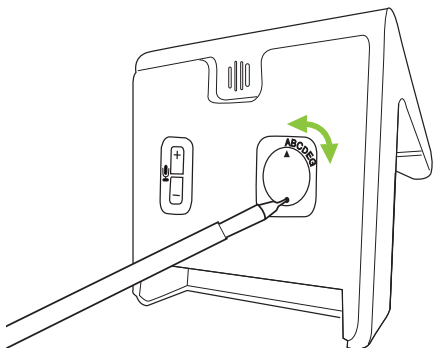


5.2 Come regolare il volume del microfono per le chiamate con telefono fisso



Per regolare il volume del microfono del telefono fisso premi i tasti $+$ o $-$ che si trovano in fondo alla base.

5.3 Come trovare il tono di linea libera per i telefoni fissi

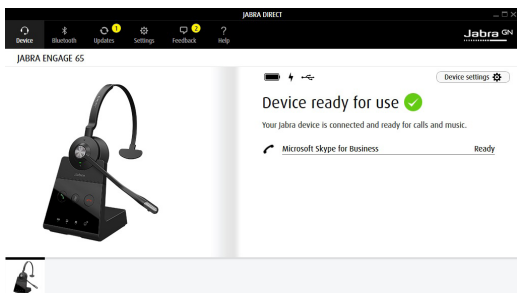


Se non riesci a sentire il tono di linea libera nel tuo telefono fisso, è possibile che sia necessario regolare l'interruttore del tono di linea libera su un'impostazione diversa.

L'interruttore di tono di linea libera si trova in fondo alla base. Utilizza un oggetto appuntito per ruotare l'interruttore fra le varie impostazioni fino a quando non senti il tono di linea libera nelle cuffie. L'impostazione predefinita è A.

6. Jabra Direct

Jabra Direct è un software per computer progettato per il supporto, la gestione e l'abilitazione di funzionalità ottimali sui dispositivi Jabra.



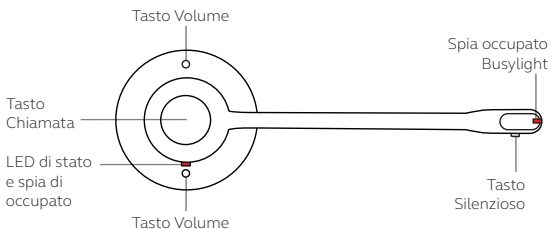
Scaricalo all'indirizzo jabra.com/direct

6.1 Aggiornamento del firmware

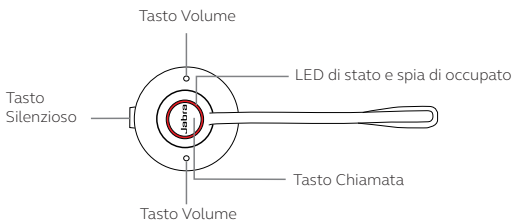
Jabra Direct ti invia una notifica quando è disponibile un aggiornamento del firmware.

7. Modalità d'uso





7.1 Panoramica sulle cuffie stereo/mono

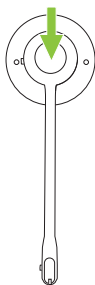


7.2 Panoramica sulle cuffie convertibili



7.3 Utilizzo di base per le chiamate

Funzione	Azione
Accensione	Premi il tasto Chiamata sulle cuffie o scollega le cuffie dalla base
Spegnimento	Tieni premuto il tasto Chiamata per 4 secondi
Rispondi chiamata	Premi il tasto Chiamata , scollega le cuffie dalla base o sfiora  sulla base
Terminare una chiamata	Premi il tasto Chiamata , collega le cuffie alla base o sfiora  sulla base
Rifiutare una chiamata	Premi due volte il tasto Chiamata o sfiora  sulla base
Cambiare il telefono di riferimento	Scollega le cuffie dalla base e tieni premuto il tasto Chiamata per un secondo In alternativa, tieni premuto  sulla base per un secondo



Premi i tasti **Volume**.

Regolare il volume

Le cuffie convertibili utilizzano un sensore di movimento per individuare qual è il tasto su e qual è quello giù in base all'orientamento delle cuffie

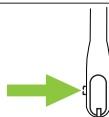


Attivare e disattivare la spia di occupato

Premi entrambi i tasti **Volume** contemporaneamente

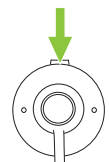
Accedere al menu delle impostazioni della guida vocale

Tieni premuti per tre secondi entrambi i tasti **Volume** contemporaneamente



Silenziare/
Riattivare il microfono

Premi il tasto **Silenzioso** (cuffie stereo/mono)





Silenziare/
Riattivare il microfono


Premi il tasto **Silenzioso** (cuffie convertibili)

7.4 Unire le chiamate

È possibile unire una chiamata in arrivo con una in corso.

Per unire le chiamate:

1. Tieni premuto il tasto **Chiamata** per due secondi sulle cuffie oppure premi  sulla base per accettare la chiamata in arrivo. In questo modo, la chiamata corrente viene messa in attesa.
2. Tieni premuto  per due secondi per unire le chiamate.

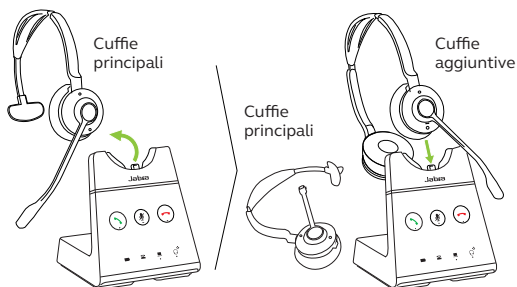
Per dividere le chiamate, tieni premuto  per due secondi sulla base.

Per terminare la chiamata unita, connetti le cuffie o premi il tasto **Chiamata** sulle cuffie.

7.5 Chiamate in teleconferenza

Aggiungere le cuffie a una chiamata in teleconferenza

È possibile connettere fino a tre cuffie aggiuntive a una base per chiamate in teleconferenza.




1. Scollega le cuffie principali dalla base.
2. Connetti un paio di cuffie aggiuntive alla base. Queste tentano di accoppiarsi alla base.
3. Nelle cuffie principali viene riprodotta un'istruzione vocale. Premi il tasto **Chiamata** sulle cuffie principali per accettare le cuffie aggiuntive nella teleconferenza. L'audio viene ora condiviso fra le cuffie.

Per impostazione predefinita, le cuffie aggiuntive sono silenziate.

Nota: È possibile utilizzare cuffie Jabra Engage 75 per le chiamate in teleconferenza. Consulta la sezione **Aggiungere le cuffie a una chiamata in teleconferenza**.

Aggiungere le cuffie a una chiamata in teleconferenza senza connessione alla base

È possibile connettere fino a tre cuffie aggiuntive a una base senza dover connettere le cuffie alla base.

1. Scollega le cuffie principali dalla base.
2. Spegni le cuffie aggiuntive tenendo premuto il tasto **Chiamata** per quattro secondi.
3. Tieni premuto  per tre secondi sulla base. Il LED di teleconferenza sulla base lampeggia.
4. Metti le cuffie aggiuntive in modalità di accoppiamento tenendo premuto il tasto **Chiamata** per cinque secondi fino a quando il LED di stato sulle cuffie non lampeggia in blu.
5. Nelle cuffie principali viene riprodotta un'istruzione vocale. Premi il tasto **Chiamata** sulle cuffie principali per accettare le cuffie aggiuntive nella teleconferenza. L'audio viene ora condiviso fra le cuffie.

Per impostazione predefinita, le cuffie aggiuntive sono silenziate.

Nota: È possibile utilizzare cuffie Jabra Engage 75 per le chiamate in teleconferenza.

Terminare o abbandonare una teleconferenza

Per terminare la chiamata per tutte le cuffie, premi il tasto **Chiamata** sulle cuffie principali oppure connetti le cuffie principali alla base.

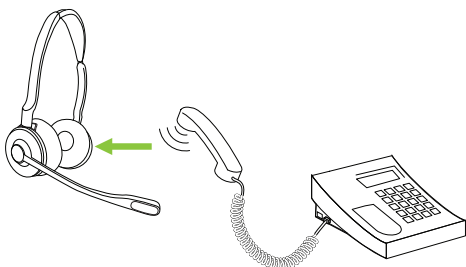
Le altre cuffie possono abbandonare la teleconferenza premendo il tasto **Chiamata** sulle cuffie oppure connettendo le cuffie aggiuntive alla base delle cuffie principali (non a quella delle cuffie aggiuntive). La chiamata in teleconferenza continua per tutte le altre cuffie.

Modalità di teleconferenza permanente

Per impostazione predefinita, una chiamata in teleconferenza viene interrotta automaticamente per tutte le cuffie aggiuntive quando termina la chiamata.

Se si modifica questa impostazione in Jabra Direct, è possibile continuare la teleconferenza con le cuffie aggiuntive fino a quando le cuffie principali sono connesse alla base.

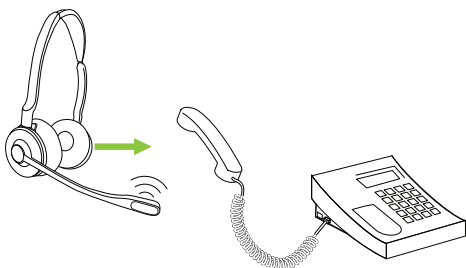
7.6 Trasferire una chiamata da un telefono fisso alle cuffie



Per trasferire una chiamata:

1. Seleziona un telefono fisso come telefono di riferimento sulla base.
2. Solleva le cuffie dalla base o sfiora il tasto **Chiamata** sulle cuffie. L'audio della chiamata viene trasferito dalla cornetta del telefono fisso alle cuffie. Se necessario, premi il tasto delle cuffie sul telefono fisso e non agganciare la cornetta fino a quando la chiamata non è terminata.

7.7 Trasferire una chiamata dalle cuffie al telefono fisso



Per trasferire una chiamata dalle cuffie al telefono fisso, solleva la cornetta del telefono fisso e poi connetti le cuffie alla base.

L'audio della chiamata viene trasferito dalle cuffie al telefono fisso se la base è collegata alla porta per la cornetta sul telefono fisso. In caso contrario, premi il tasto delle cuffie sul telefono fisso.

7.8 Gestione di più chiamate

Le cuffie e la base possono accettare e gestire più chiamate contemporaneamente.

Gestione di più chiamate

Rispondere alla chiamata in arrivo e mettere la chiamata corrente in attesa

Sfiora  sulla base

Passare dalla chiamata attiva a quella in attesa

Sfiora  sulla base

Rifiutare una chiamata in arrivo durante una chiamata

Sfiora  sulla base

7.9 Come cambiare la lingua dei comandi vocali

Sono disponibili cinque lingue per i comandi vocali delle cuffie: inglese, tedesco, francese, giapponese e spagnolo.

Come cambiare la lingua:

1. Quando non sei impegnato in una chiamata, tieni premuti entrambi i tasti del volume per due secondi sulle cuffie per accedere al menu delle impostazioni della guida vocale. La prima impostazione disponibile è quella relativa alla lingua dei comandi vocali.
2. Premi i tasti **Volume** per alternare fra le varie lingue disponibili.
3. Premi il tasto **Chiamata** per accettare la lingua.
4. Tieni premuti entrambi i tasti del volume per due secondi sulle cuffie per uscire dal menu delle impostazioni della guida vocale. La base si riavvia e le nuove impostazioni vengono salvate.

7.10 Come aggiungere un nuovo paio di cuffie principali

Ci sono tre metodi per aggiungere un nuovo paio di cuffie principali alla base:

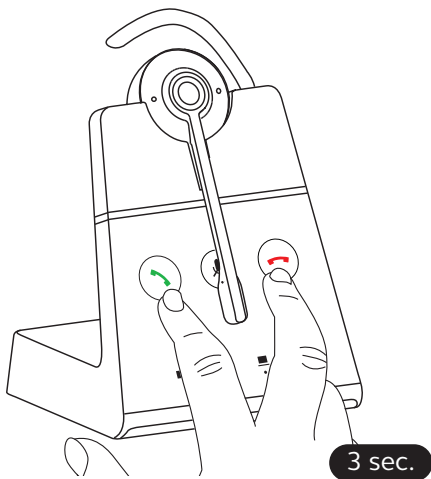
A) Se le cuffie principali correnti non sono all'interno della portata della base o sono spente, ti basta connettere le nuove cuffie alla base. Queste diventano le cuffie principali. Il LED di stato della teleconferenza e delle cuffie sulla base lampeggia per indicare che le nuove cuffie sono ora le cuffie principali.

B) Se le cuffie principali correnti sono all'interno della portata della base e accese e se la base non è impegnata in una chiamata, collega le nuove cuffie alla base e tieni premuto il tasto **Chiamata** sulle cuffie per un secondo fino a quando il LED di stato della teleconferenza e delle cuffie sulla base non lampeggia per indicare che queste sono ora le cuffie principali.

C) Se l'**accoppiamento facile** è stato abilitato in Jabra Direct e le cuffie principali correnti non sono impegnate in una chiamata, ti basta collegare le nuove cuffie alla base. Queste diventano le cuffie principali. Il LED di stato della teleconferenza e delle cuffie sulla base lampeggia per indicare che le nuove cuffie sono ora le cuffie principali.

7.11 Reset

Il reset delle cuffie e della base resetta tutte le impostazioni.



Per resettare:

1. Connetti le cuffie alla base.
2. Premi e tieni premuti contemporaneamente il tasto **Rispondi chiamata** e il tasto **Termina chiamata** sulla base per tre secondi. Le cuffie e la base si riavviano e tutte le impostazioni ritornano ai valori predefiniti.

È possibile resettare la base e le cuffie anche utilizzando Jabra Direct.

8. Come cambiare le impostazioni

Le impostazioni delle cuffie e del telefono possono essere modificate utilizzando il menu delle impostazioni della guida vocale.

In alternativa, è possibile modificare tutte le impostazioni utilizzando Jabra Direct sul tuo computer. Scarica Jabra Direct su jabra.com/direct.

Navigazione del menu



Accedere al menu delle impostazioni della guida vocale

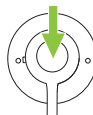
Tieni premuti per tre secondi sia il tasto **Volume su** che il tasto **Volume giù** contemporaneamente

Scorrere le opzioni di impostazione

Premi il tasto **Volume su** o il tasto **Volume giù**

Uscire dal menu delle impostazioni della guida vocale

Tieni premuti per due secondi sia il tasto **Volume su** che il tasto **Volume giù** contemporaneamente



Accettare l'opzione di impostazione

Premi il tasto **Chiamata** per accettare l'opzione di impostazione annunciata. Le cuffie passano alla prossima impostazione

Impostazioni

Lingua dei comandi vocali	Seleziona la lingua per la voce delle cuffie da un elenco di 5 lingue
Annunci vocali	Seleziona per abilitare i comandi vocali
Mute reminder tone (Tono di promemoria del silenzioso)	Seleziona questa opzione per attivare un promemoria audio periodico nel caso in cui il microfono sia silenziato
Suoneria del telefono fisso	Seleziona una suoneria per i telefoni fissi
Volume della suoneria del telefono fisso	Seleziona il volume della suoneria per i telefoni fissi
Suoneria del softphone	Seleziona una suoneria per i softphone
Volume della suoneria del softphone	Seleziona il volume della suoneria per i softphone
Portata o densità	Seleziona se la base deve essere ottimizzata in modo da migliorare la portata o la densità
Tipo di sollevatore di cornetta	Selezionare il tipo di sollevatore di cornetta
Telefono predefinito	Seleziona qual è il tipo di telefono predefinito

9. Supporto

9.1 Domande frequenti

Visualizza le domande frequenti su jabra.com/engage.

9.2 Come prenderti cura delle cuffie

- Ti consigliamo di conservare le cuffie a una temperatura compresa fra -5°C e 45°C.
- Non conservare le cuffie per periodi di tempo prolungati senza ricaricare la batteria (max tre mesi).
- Se le cuffie o la base si sporcano, ti consigliamo di pulirle con un panno morbido e privo di pelucchi inumidito con acqua pulita.

9.3 Accessori di ricambio

Gli accessori di ricambio o aggiuntivi possono essere acquistati online all'indirizzo jabra.com/accessories.