

Jabra
Engage 65



Návod k použití





Say hello to a more sustainable product

IT products are associated with a wide range of sustainability risks throughout their life cycle. Human rights violations are common in the factories. Harmful substances are used both in products and their manufacture. Products can often have a short lifespan because of poor ergonomics, low quality and when they are not able to be repaired or upgraded.

This product is a better choice. It meets all the criteria in TCO Certified, the world's most comprehensive sustainability certification for IT products. Thank you for making a responsible product choice, that help drive progress towards a more sustainable future!

Criteria in TCO Certified have a life-cycle perspective and balance environmental and social responsibility. Conformity is verified by independent and approved verifiers that specialize in IT products, social responsibility or other sustainability issues. Verification is done both before and after the certificate is issued, covering the entire validity period. The process also includes ensuring that corrective actions are implemented in all cases of factory non-conformities. And last but not least, to make sure that the certification and independent verification is accurate, both TCO Certified and the verifiers are reviewed regularly.

Want to know more?

Read information about TCO Certified, full criteria documents, news and updates at [tocertified.com](https://www.tocertified.com). On the website you'll also find our Product Finder, which presents a complete, searchable listing of certified products.

© 2022 GN Audio A/S. Všechna práva vyhrazena. Jabra® je ochranná známka společnosti GN Audio A/S.

Vyrobeno v Číně

MODEL: Model: WHB051BS
WHB050HS
WHB051HS



Prohlášení o shodě je k dispozici na webu
www.jabra.com/doc.

1. Vítejte	6
2. Obsah balení	7
2.1 Varianta Stereo	
2.2 Varianta Mono	
2.3 Konvertibilní varianta	
3. Způsob nošení	10
3.1 Stereo/mono náhlavní souprava	
3.2 Konvertibilní náhlavní souprava	
3.3 Postup výměny gelového nástavce u konvertibilní náhlavní soupravy	
3.4 Postup výměny závěsu za ucho u konvertibilní náhlavní soupravy	
3.5 Jak změnit styl nošení konvertibilní náhlavní soupravy	
4. První použití	15
4.1 Připojení ke stolnímu telefonu s portem pro náhlavní soupravu	
4.2 Připojení ke stolnímu telefonu bez portu pro náhlavní soupravu	
4.3 Nabijte soupravu do plna	
4.4 Připojte náhlavní soupravu přímo k počítači	
5. Přehled základů	20
5.1 Stavové LED diody základny	
5.2 Postup nastavení hlasitosti mikrofону pro volání stolním telefonem	
5.3 Postup vyhledání oznamovacího tónu pro stolní telefony	

6. Jabra Direct.....	24
6.1 Aktualizace firmwaru	
7. Způsob použití	25
7.1 Přehled stereo/mono náhlavních souprav	
7.2 Přehled konvertibilních náhlavních souprav	
7.3 Použití k základnímu volání	
7.4 Sloučení hovorů	
7.5 Konferenční hovory	
7.6 Přepojení hovoru ze stolního telefonu do náhlavní soupravy	
7.7 Přepojení hovoru z náhlavní soupravy do stolního telefonu	
7.8 Vyřizování více hovorů	
7.9 Jak změnit jazyk hlasových pokynů	
7.10 Jak přidat novou primární náhlavní soupravu	
7.11 Postup resetování	
8. Změna nastavení	38
9. Podpora.....	40
9.1 Časté dotazy	
9.2 Jak pečovat o své zařízení	
9.3 Náhradní příslušenství	

1. Vítejte

Děkujeme, že používáte výrobek Jabra Engage 65. Doufáme, že se vám bude líbit!

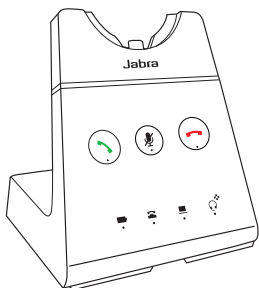
Funkce Jabra Engage 65

- **Flexibilní možnosti připojení**
Možnost připojení ke stolnímu telefonu a počítači
- **Nejlehčí náhlavní souprava DECT na světě**
18 gramů (model konvertibilní)
- **Vyvarujte se rušení**
Vestavěný indikátor hovoru
- **Celodenní používání**
Doba volání až 13 hodin (stereo/mono)
Doba volání až 9 hodin (konvertibilní)
- **Hovory lze přijímat kdekoli v kanceláři**
Dosah až 150 metrů (stereo/mono)
Dosah do 100 metrů (konvertibilní)
- **Zabezpečte důvěrné hovory**
256bitové šifrování DECT AES

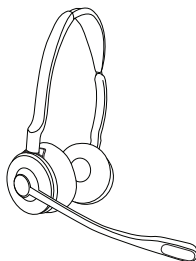
2. Obsah balení

K zařízení Jabra Engage 65 je přibalena jedna ze tří různých náhlavních souprav: stereo, mono a konvertibilní.

2.1 Varianta Stereo



Základna



Binaurální (stereo)
náhlavní souprava



Napájecí kabel

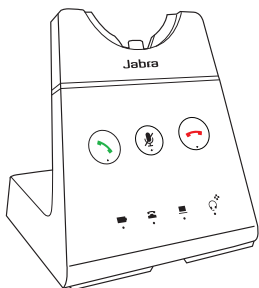


Kabel mikro-USB

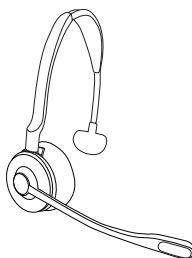


Telefonní kabel

2.2 Varianta Mono



Základna



Mono náhlavní
souprava



Napájecí
kabel

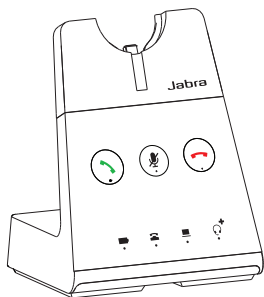


Kabel
mikro-USB

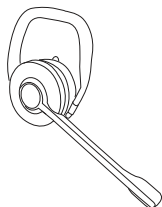


Telefonní
kabel

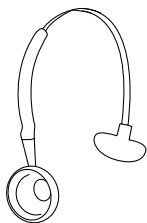
2.3 Konvertibilní varianta



Základna



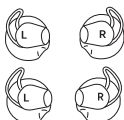
Konvertibilní
náhlavní souprava



Spona přes
hlavu



EarHook



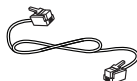
Gelové
nástavce



Napájecí
kabel



Kabel mikro-USB

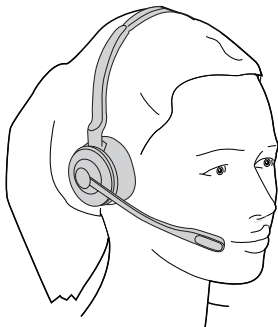


Telefonní kabel

3. Způsob nošení

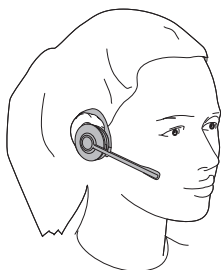
3.1 Stereo/mono náhlavní souprava

Náhlavní soupravu lze nosit s mikrofonom na levém nebo pravém uchu.

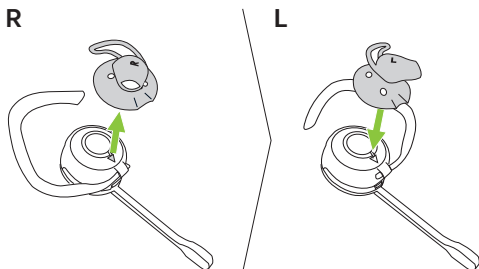
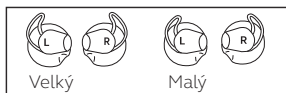


3.2 Konvertibilní náhlavní souprava

Náhlavní soupravu lze nosit na levém nebo pravém uchu.

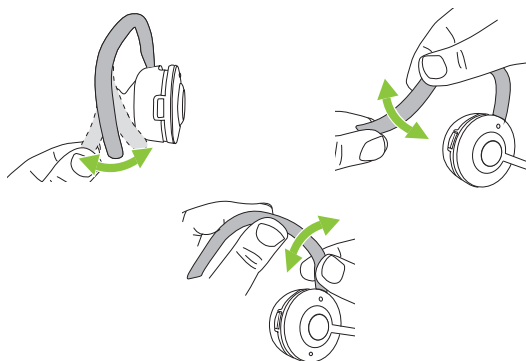


3.3 Postup výměny gelového nástavce u konvertibilní náhlavní soupravy

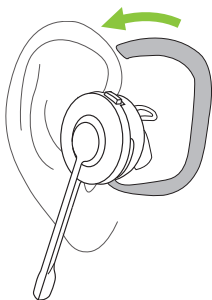


3.4 Postup výměny závěsu za ucho u konvertibilní náhlavní soupravy

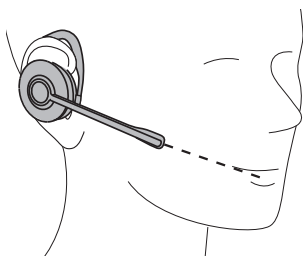
1. Upravte si earhook, aby seděl vašemu tvaru uší.



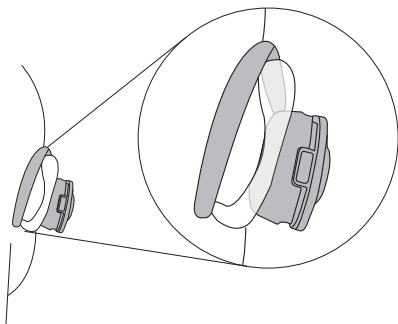
2. Nasadíte si náhlavní soupravu na ucho.



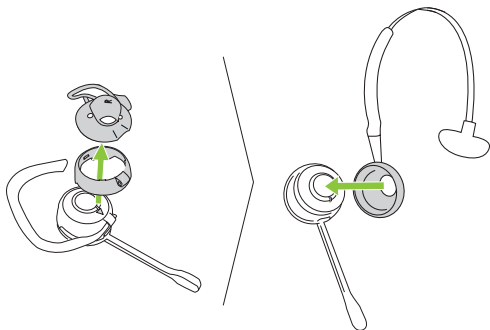
3. Nasměrujte mikrofon k ústům.



4. Ujistěte se, že máte earhook bez mezery nasazený na zadní části ucha. Pokud je třeba, earhook si upravte.



3.5 Jak změnit styl nošení konvertibilní náhlavní soupravy



4. První použití

Připojte kabely ke stolnímu telefonu
a počítači



Připojení k napájení



Nabijte soupravu do plna



Zkuste na připojený telefon zavolat



Nasadte si náhlavní soupravu

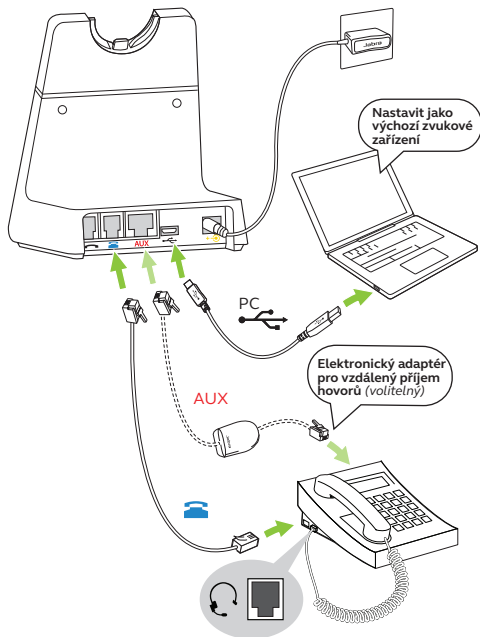


Zkuste přijmout hovor

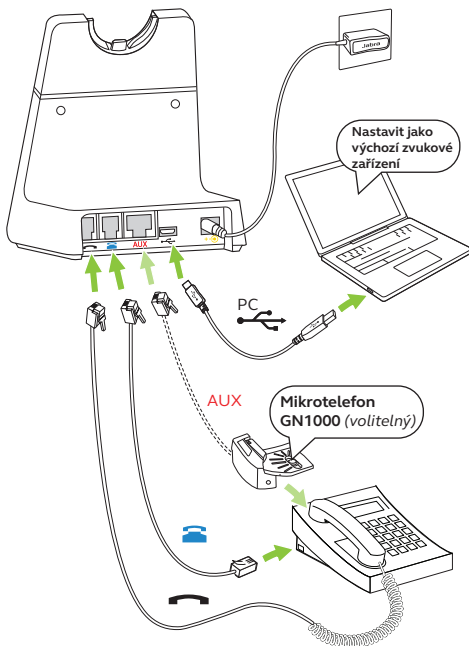
**Vaše náhlavní souprava Engage je
nyní připravena k použití.**

Případné potíže řešte podle návodu uvedeného
v uživatelské příručce.

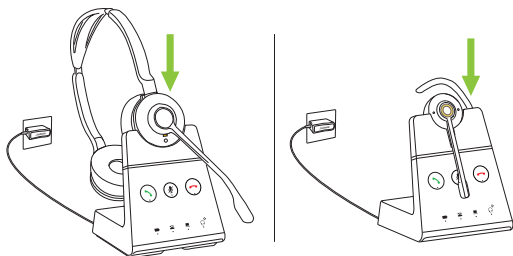
4.1 Připojení ke stolnímu telefonu s portem pro náhlavní soupravu



4.2 Připojení ke stolnímu telefonu bez portu pro náhlavní soupravu



4.3 Nabijte soupravu do plna



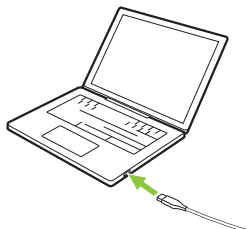
Náhlavní souprava se nabíjí, pokud je vložena v základně připojené ke zdroji napájení. Stavová LED dioda na náhlavní soupravě a ikona baterie na základně budou blikáním signalizovat, že se náhlavní souprava právě nabíjí.

Stereo/mono náhlavní soupravy se vyznačují až 13hodinovou výdrží baterie a konvertibilní náhlavní soupravy mají výdrž baterie až 9 hodin.

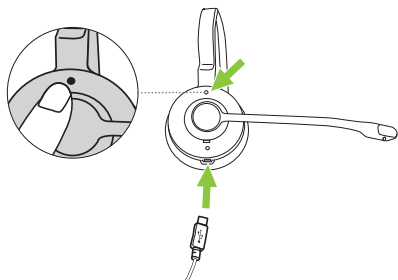
U všech náhlavních souprav trvá cca 1,5 hodiny, než se plně rychle nabíjí. Na 40 % se baterie nabije přibližně za 30 minut.

4.4 Připojte náhlavní soupravu přímo k počítači

1. Zapojte dodaný mikro-USB kabel do volného portu USB počítače.

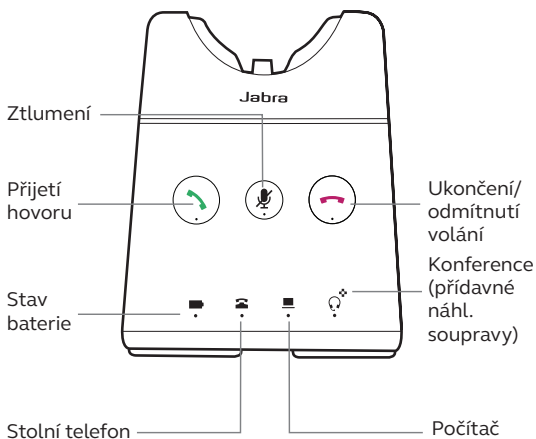


2. Stiskněte a přidržte tlačítko pro zvýšení hlasitosti na náhlavní soupravě a zároveň do náhlavní soupravy zapojte micro USB kabel. Jakmile LED dioda na náhlavní soupravě přestane blikat zeleně, tlačítko uvolněte.

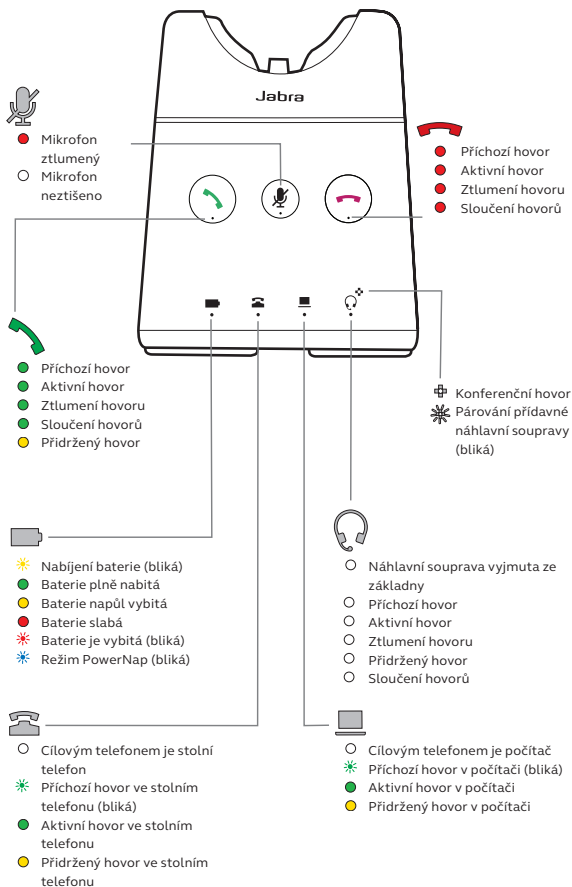


3. Náhlavní soupravu lze nyní v počítači vybrat jako zvukové zařízení k přehrávání.

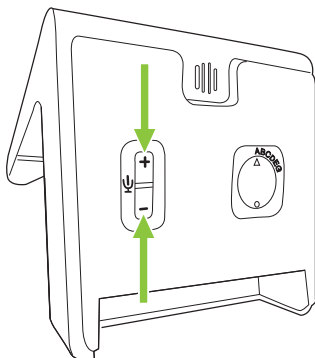
5. Přehled základní



5.1 Stavové LED diody základny

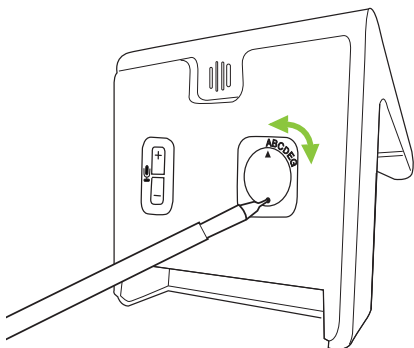


5.2 Postup nastavení hlasitosti mikrofonu pro volání stolním telefonem



Chcete-li nastavit hlasitost mikrofonu stolního telefonu, stiskněte tlačítka **+** nebo **-** umístěná na spodní straně základny.

5.3 Postup vyhledání oznamovacího tónu pro stolní telefony

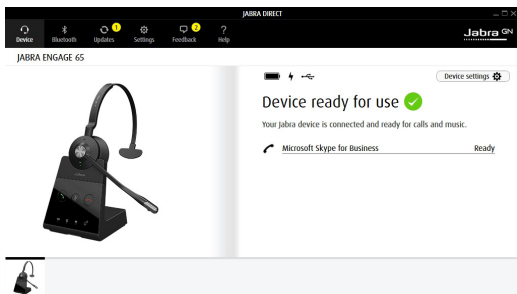


Pokud u stolního telefonu neslyšíte oznamovací tón, může vzniknout nutnost nastavit přepínač oznamovacího tónu na jiné nastavení.

Přepínač oznamovacího tónu je umístěn na spodní straně základny. Pomocí špičatého předmětu otáčejte přepínačem mezi různými nastaveními, dokud v náhlavní soupravě neuslyšíte oznamovací tón. Výchozí nastavení je A.

6. Jabra Direct

Jabra Direct je počítačový software, určený k podpoře, správě a zajištění optimální funkčnosti zařízení Jabra.



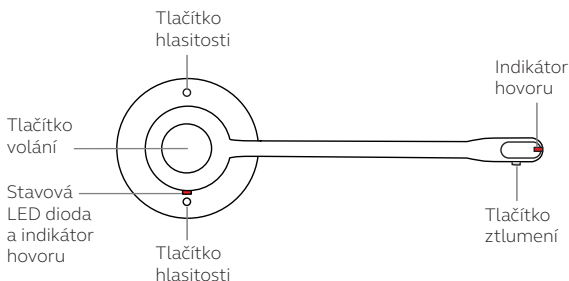
Stáhnout prostřednictvím jabra.com/direct

6.1 Aktualizace firmwaru

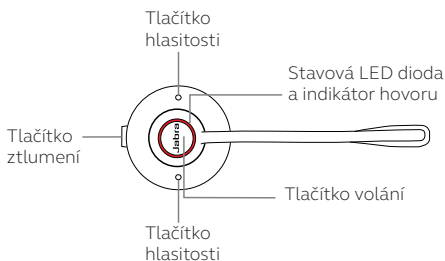
Jabra Direct vás upozorní, je-li k dispozici aktualizace firmwaru.

7. Způsob použití

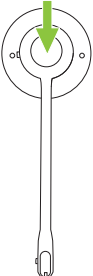




7.1 Přehled stereo/mono náhlavních souprav



7.2 Přehled konvertibilních náhlavních souprav



7.3 Použití k základnímu volání

	Funkce	Úkon
	Zapnutí napájení	Stiskněte tlačítko Volat (Call) na náhlavní soupravě nebo náhlavní soupravu vyjměte ze základny
	Vypnutí	Přidržte tlačítko Volat (Call) po dobu 4 sekund
	Přijetí hovoru	Stiskněte tlačítko Volat (Call) , vyjměte náhlavní soupravu ze základny nebo klepněte na  na základně
	Ukončení hovoru	Stiskněte tlačítko Volat (Call) , vložte náhlavní soupravu do základny nebo klepněte na  na základně
	Odmítnutí volání	Dvakrát stiskněte tlačítko Volat (Call) nebo klepněte na  na základně
	Přepnutí cílového telefonu	Vyjměte náhlavní soupravu ze základny a (1 sekundu) přidržte tlačítko Volat (Call) Případně přidržte  na základně po dobu 1 sekundy

Stiskněte tlačítka **Hlasitost (Volume)**.

Nastavení hlasitosti



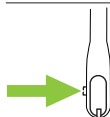
U konvertibilních náhlavních souprav se využívá snímač pohybu, který v závislosti na orientaci náhlavní soupravy určí, které tlačítko slouží ke zvyšování hlasitosti a které ke snižování.

Přepínání indikátoru hovoru (Busylight)

Současně stiskněte obě tlačítka **Hlasitost (Volume)**

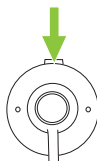
Přístup do nabídky nastavení s hlasovými pokyny

Současně (3 sekundy) přidržeťte obě tlačítka **Hlasitost (Volume)**



Ztlumit / zrušit ztlumení mikrofonu

Stiskněte tlačítko **Ztlumit (Mute)** (stereo/mono náhlavní soupravy)





Ztlumit / zrušit ztlumení mikrofonu


Stiskněte tlačítko **Ztlumit (Mute)** (konvertibilní náhlavní soupravy)

7.4 Sloučení hovorů

Příchozí hovor lze sloučit se současným hovorem.

Postup sloučení hovorů:

1. Přidržené tlačítko **Volat (Call)** (2 sekundy) na náhlavní soupravě nebo stiskem  na základně přijměte příchozí hovor. Tímto lze přidržením/ pozastavit aktuální hovor.
2. Hovor lze sloučit přidržením  (2 sekundy).

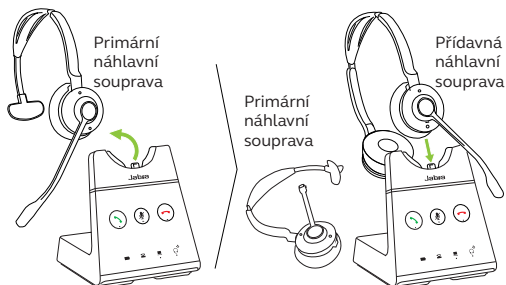
Má-li se sloučení hovorů zrušit, přidržené  (2 sekundy) na základně.

Chcete-li ukončit sloučený hovor, vložte náhlavní soupravu do základny nebo stiskněte tlačítko **Volat (Call)** náhlavní soupravě.

7.5 Konferenční hovory

Přidání náhlavní(ch) souprav(y) do konferenčního hovoru

Pro účely konferenčních hovorů lze k jediné základně připojit až tři další (přídavné) náhlavní soupravy.




1. Vyjměte primární náhlavní soupravu ze základny.
2. Do základny vložte přídavnou náhlavní soupravu.
Dojte k pokusu o spárování se základnou.
3. V primární náhlavní soupravě zazní hlasový pokyn.
Stiskem tlačítka **Volat (Call)** na primární náhlavní soupravě přijmete do konference další náhlavní soupravu. Mezi náhlavními soupravami nyní bude sdílen zvuk.

Ve výchozím nastavení bude přídavná náhlavní souprava ztlumena.

Poznámka: Pro konferenční hovory lze použít náhlavní soupravy Jabra Engage 75. Viz kapitola **Přidání náhlavní(ch) souprav(y) do konferenčního hovoru**.

Přidání náhlavní(ch) souprav(y) do konferenčního hovoru bez vložení do základny

K jediné základně lze připojit až tři další náhlavní soupravy, a to bez nutnosti jejich vložení do základny.

1. Vyjměte primární náhlavní soupravu ze základny.
2. Přidržením tlačítka 4 sekundy **Volat (Call)** vypněte přídatnou náhlavní soupravu.
3. Přidržte  na základně (3 sekundy). Na základně začne blikat konferenční LED dioda.
4. Přidržením tlačítka **Volat (Call)** na dobu 5 sekund, dokud stavová LED dioda na náhlavní soupravě nezačne blikat modře, přídatnou náhlavní soupravu uveďte do režimu párování.
5. V primární náhlavní soupravě zazní hlasový pokyn. Stiskem tlačítka **Volat (Call)** na primární náhlavní soupravě přijmete do konference další náhlavní soupravu. Mezi náhlavními soupravami nyní bude sdílen zvuk.

Ve výchozím nastavení bude přídatná náhlavní souprava ztlumena.

Poznámka: Pro konferenční hovory lze použít náhlavní soupravy Jabra Engage 75.

Ukončení nebo opuštění konferenčního hovoru

Chcete-li ukončit hovor pro všechny náhlavní soupravy, stiskněte tlačítko **Volat (Call)** na primární náhlavní soupravě nebo do základny vložte primární náhlavní soupravu.

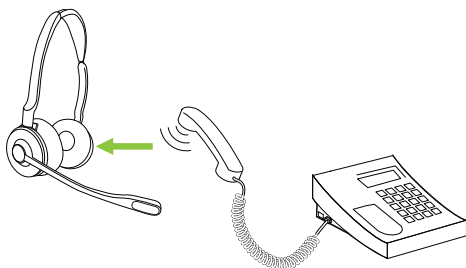
Přídavné náhlavní soupravy lze odebrat z konference stiskem tlačítka **Volat (Call)** na náhlavní soupravě nebo vložení přídavné náhlavní soupravy do základny primární náhlavní soupravy (nikoliv do základny přídavné náhlavní soupravy). Konferenční hovor bude pokračovat u všech ostatních náhlavních souprav.

Trvalý konferenční režim

Ve výchozím nastavení bude konference po skončení hovoru automaticky ukončena pro všechny přídavné náhlavní soupravy.

V konferenci lze pokračovat s přídavnými náhlavními soupravami, dokud se primární náhlavní souprava nevloží do základny, a to změnou tohoto nastavení v aplikaci Jabra Direct.

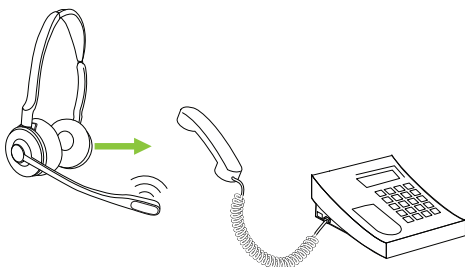
7.6 Přepojení hovoru ze stolního telefonu do náhlavní soupravy



Přepojení hovoru:

1. Jako cílový telefon na základně vyberte stolní telefon.
2. Ze základny vyjměte náhlavní soupravu nebo klepněte na tlačítko **Volat (Call)** na náhlavní soupravě. Zvuk hovoru se přepojí z mikrotelefonu stolního telefonu do náhlavní soupravy. V případě potřeby stiskněte tlačítko náhlavní soupravy na stolním telefonu a nezavěšujte mikrotelefon až do ukončení hovoru.

7.7 Přepojení hovoru z náhlavní soupravy do stolního telefonu



Chcete-li přepojit hovor z náhlavní soupravy do stolního telefonu, zvedněte sluchátko stolního telefonu (mikrotelefon) a poté vložte náhlavní soupravu do základny.


Je-li základna připojena k portu mikrotelefonu stolního telefonu, zvuk volání se přepojí z náhlavní soupravy do stolního telefonu, jinak stiskněte tlačítko náhlavní soupravy na stolním telefonu.

7.8 Vyřizování více hovorů


Náhlavní souprava a základna dokáže přijmout a zpracovat více hovorů současně.

Vyřizování více hovorů


Přijmout příchozí hovor a podržet aktuální hovor

Klepněte na  na základně

Přepínání mezi odloženým a aktivním hovorem

Klepněte na  na základně

Odmítnutí příchozího hovoru během aktuálního hovoru

Klepněte na  na základně

7.9 Jak změnit jazyk hlasových pokynů

Pro hlasové pokyny náhlavní soupravy je k dispozici 5 jazyků: Angličtina, němčina, francouzština, japonština a španělština.

Postup změny jazyka:

1. Pokud právě netelefonujete, (2 sekundy) přidržte obě tlačítka pro nastavení hlasitosti na náhlavní soupravě a otevřete tak nabídku hlasových pokynů. První dostupné nastavení je jazyk hlasových pokynů.
2. Stisknutím tlačítek **hlasitosti** procházíte mezi dostupnými jazyky.
3. Vybraný jazyk potvrďte stiskem tlačítka **Volat (Call)**.
4. Nabídku hlasových pokynů lze opustit přidržením obou tlačítek pro nastavení hlasitosti na náhlavní soupravě (2 sekundy). Základna se restartuje a uloží se nové nastavení.

7.10 Jak přidat novou primární náhlavní soupravu

Existují tři způsoby přidání nové primární náhlavní soupravy do základny:

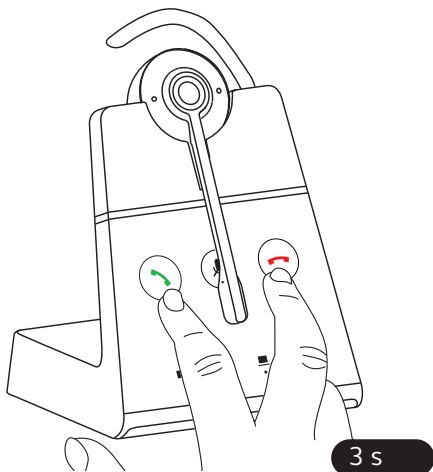
A) Pokud se aktuální primární náhlavní souprava nenachází v dosahu základny nebo je vypnutá, stačí jednoduše do základny vložit novou náhlavní soupravu. Ta se stane primární náhlavní soupravou. Stavová LED dioda konferenčních hovorů a náhlavní soupravy na základně bude blikáním signalizovat, že primární náhlavní soupravou je nyní nová náhlavní souprava.

B) Je-li aktuální primární náhlavní souprava v dosahu základny a je zapnutá a v základně neprobíhá hovor, vložte novou náhlavní soupravu do základny a přidržte tlačítko **Volat (Call)** na náhlavní soupravě (1 sekundu), dokud stavová LED dioda konferenčních hovorů a náhlavní soupravy nezačne blikáním signalizovat, že je nyní primární náhlavní soupravou.

C) Je-li v softwaru Jabra Direct povoleno **snadné párování (Easy pairing)** a v aktuální primární náhlavní soupravě právě neprobíhá hovor, stačí jen do základny vložit novou náhlavní soupravu. Ta se stane primární náhlavní soupravou. Stavová LED dioda konferenčních hovorů a náhlavní soupravy na základně bude blikáním signalizovat, že primární náhlavní soupravou je nyní nová náhlavní souprava.

7.11 Postup resetování

Resetováním náhlavní soupravy a základny se obnoví veškerá nastavení.



Postup resetování:

1. Vložte náhlavní soupravu do základny.
2. Současně na základně stiskněte a 3 sekundy přidržte tlačítka **Přijmout hovor (Answer call)** a **Ukončit hovor (End call)**. Náhlavní souprava a základna se restartují a veškerá nastavení se vrátí na výchozí hodnoty.

Základnu a náhlavní soupravu lze také resetovat pomocí Jabra Direct.

8. Změna nastavení

Nastavení náhlavní soupravy a telefonu lze měnit pomocí nabídky nastavení s hlasovými pokyny.

Případně lze všechna nastavení změnit pomocí aplikace Jabra Direct v počítači. Jabra Direct si můžete stáhnout na adrese jabra.com/direct.

Procházení nabídkou



Přístup do nabídky nastavení s hlasovými pokyny

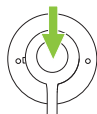
Současně (na 3 sekundy) přidrželte tlačítka **Hlasitost, zvýšení (Volume up)** a **Hlasitost, snížení (Volume down)**

Procházení volbami nastavení

Stiskněte tlačítka **Hlasitost, zvýšení (Volume up)** nebo **Hlasitost, snížení (Volume down)**

Opuštění nabídky nastavení s hlasovými pokyny

Současně (na 2 sekundy) přidrželte tlačítka **Hlasitost, zvýšení (Volume up)** a **Hlasitost, snížení (Volume down)**



Přijetí možnosti nastavení

Stiskem tlačítka **Volat (Call)** a přijmete ohlášenou volbu nastavení. Postupně přejděte na další nastavení

Nastavení

Jazyk hlasových pokynů	Výběr jazyk hlasu náhlavní soupravy z 5 jazyků
Hlasové pokyny	Možnost aktivace hlasových pokynů
Signalizace ztlumení (upomínka)	Výběr pravidelného zvukového připomenutí při ztlumení mikrofону
Vyzvánění stolního telefonu	Výběr vyzváněcího tónu pro stolní telefon
Hlasitost vyzvánění stolního telefonu	Nastavení hlasitosti vyzváněcího tónu pro stolní telefony
Vyzvánění softwarového telefonu	Výběr vyzváněcího tónu pro softwarové telefony
Hlasitost vyzváněcího tónu softwarového telefonu	Nastavení hlasitosti vyzváněcího tónu pro softwarové telefony
Dosah nebo hustota	Možnost výběru, zda má být základna optimalizována pro delší rozsah nebo zvýšenou hustotu
Typ zvedání sluchátka	Výběru typu zvedání sluchátka
Výchozí telefon	Výběr výchozího typu telefonu

9. Podpora

9.1 Časté dotazy

Časté dotazy naleznete na jabra.com/engage.

9.2 Jak pečovat o své zařízení

- Náhlavní soupravu se vždy snažte udržovat při teplotě v rozmezí -5°C až 45°C.
- Náhlavní soupravu neskladujte delší dobu bez dobíjení baterie (max. tři měsíce).
- V případě znečištění náhlavní soupravy nebo základny se doporučuje provést vyčištění měkkým hadříkem nepouštějícím vlákna, navlhčeným v čisté vodě.

9.3 Náhradní příslušenství

Náhradní nebo doplňkové příslušenství lze zakoupit online na adrese jabra.com/accessories.