

SAMSUNG

Manuel de l'utilisateur

S27CM50* S32CM50* S27CM70* S32CM70* S27CM80*
S32CM80* S27C90*

La couleur et l'aspect du produit peuvent varier en fonction du modèle, et ses spécifications peuvent être modifiées sans préavis pour des raisons d'amélioration des performances.

Le contenu du présent guide est sujet à modification sans préavis à des fins d'amélioration de la qualité.

Des frais d'administration peuvent vous être facturés dans les situations suivantes :

(a) Un technicien intervient à votre demande alors que le produit ne présente aucun défaut (c.-à-d. vous n'avez pas lu le manuel d'utilisation).

(b) Vous amenez le produit dans un centre de réparation alors que le produit ne présente aucun défaut (c.-à-d. vous n'avez pas lu le manuel d'utilisation).

Le montant des frais d'administration vous sera communiqué avant la visite du technicien.

© Samsung

Samsung détient les droits d'auteur du présent guide.

Toute utilisation ou reproduction du présent guide, en partie ou intégralement, est interdite sans l'autorisation de Samsung.

Les marques de fabrique autres que celles de Samsung sont la propriété de leurs détenteurs respectifs.

Contenu

Avant utilisation du produit

Consignes de sécurité

- 3 Électricité et sécurité
- 4 Installation
- 4 Fonctionnement

Nettoyage

Position correcte lors de l'utilisation du produit

Préparatifs

Installation

- 7 Fixation du socle
- 10 Connexion de la caméra au produit
- 11 Précautions lors du déplacement du produit
- 13 Vérification de l'espace autour du produit
- 14 Ajustement de l'inclinaison et de la hauteur du produit
- 16 Rotation du produit
- 18 Verrou antivol
- 19 Spécifications du kit de montage mural (VESA)

Panneau de configuration

Connexions

Ports

- 25 Connexion à l'aide d'un câble Thunderbolt™ 4 ou d'un câble USB Type-C
- 26 Connexion de l'appareil à un ordinateur en tant que HUB USB

Regroupement des câbles connectés

Précautions et notes

À lire après l'installation du produit

- 28 Format de l'image et signaux d'entrée

Résolutions prises en charge pour les signaux d'entrée UHD

- 29 Si Signal d'entrée - Étendre est défini sur Arrêt
- 29 Si Signal d'entrée - Étendre est défini sur Activé

À lire avant de connecter un ordinateur (résolutions prises en charge)

- 30 VESA DMT
- 31 VESA CVT

Résolutions prises en charge pour les signaux vidéos

- 32 CTA-861
- 32 Liste des cartes graphiques qui prennent en charge le HDR10

Caractéristiques techniques

Général

Annexe

Prise en charge des frais de service (imputables aux clients)

- 35 Produit non défectueux
- 35 Dommages provoqués par le client
- 35 Autres cas

Avant utilisation du produit







Consignes de sécurité

Avertissement

Des dommages corporels graves ou mortels peuvent survenir si les instructions ne sont pas suivies.

Attention

Des dommages corporels ou matériels peuvent survenir si les instructions ne sont pas suivies.

ATTENTION			
RISQUE DE CHOC ÉLECTRIQUE. NE PAS OUVRIR.			
ATTENTION : POUR LIMITER LE RISQUE DE CHOC ÉLECTRIQUE, NE RETIREZ PAS LE CACHE (OU LE DOS). L'INTÉRIEUR NE CONTIENT AUCUNE PIÈCE GÉRABLE PAR L'UTILISATEUR. CONFIEZ TOUT ENTRETIEN AU PERSONNEL QUALIFIÉ.			
	Ce symbole indique que ce produit est alimenté par haute tension. Il est dangereux de toucher la moindre pièce située à l'intérieur de ce produit.		Tension CA : La tension nominale indiquée par ce symbole est une tension CA.
	Ce symbole indique qu'une documentation importante relative au fonctionnement et à l'entretien est fournie avec le produit.		Tension CC : La tension nominale indiquée par ce symbole est une tension CC.
	Produit de classe II : Ce symbole indique qu'aucun raccordement de sécurité à la terre (prise de terre) n'est requis. Si ce symbole n'apparaît pas sur un produit doté d'un câble électrique, le produit DOIT être connecté de façon sûre à un conducteur de protection (terre).		Attention. Consulter le mode d'emploi : ce symbole avertit l'utilisateur qu'il doit consulter le manuel d'utilisation pour en savoir plus sur les informations relatives à la sécurité.

Électricité et sécurité

Avertissement

- N'utilisez pas de câble d'alimentation ou de fiche endommagé(e), ni de prise lâche.
- N'utilisez pas plusieurs produits sur une même prise de courant.
- Ne touchez pas la fiche si vous avez les mains humides.
- Insérez complètement la fiche pour qu'elle soit bien bloquée.
- Branchez la fiche du câble d'alimentation à une prise à la terre (appareils isolés de type 1 uniquement).
- Ne pliez ni ne tirez le câble d'alimentation trop fortement. Prenez soin de ne pas laisser le câble d'alimentation sous un objet lourd.
- Ne placez pas le câble d'alimentation ou le produit à proximité de sources de chaleur.
- À l'aide d'un chiffon sec, nettoyez toute poussière autour des broches de la fiche du câble d'alimentation ou de la prise.

Attention

- Ne débranchez pas le câble d'alimentation quand le produit est en cours d'utilisation.
- Utilisez uniquement le câble d'alimentation fourni avec votre produit par Samsung. N'utilisez pas le câble d'alimentation avec d'autres produits.
- Maintenez dégagée la prise à laquelle le câble d'alimentation est branché.
 - Quand un problème survient, le câble d'alimentation doit être débranché pour couper l'alimentation du produit.
- Tenez la fiche quand vous débranchez le câble d'alimentation de la prise.

Installation

Avertissement

- Ne placez pas de bougies, d'insectifuges ou de cigarettes sur le produit. N'installez pas le produit près de sources de chaleur.
- Gardez les emballages plastiques hors de portée des enfants.
 - Ces sacs présentent un risque d'étouffement.
- N'installez pas le produit sur une surface instable ou sujette aux vibrations (étagère mal fixée, surface en pente, etc.).
 - S'il venait à tomber, le produit pourrait s'endommager ou provoquer des dommages corporels.
 - L'utilisation du produit dans une zone à vibrations excessives peut endommager le produit ou provoquer un incendie.
- N'installez pas le produit dans un véhicule ou un endroit exposé à la poussière, à l'humidité (gouttes d'eau, etc.), à l'huile ou à la fumée.
- N'exposez pas le produit directement au soleil, à la chaleur ou à un objet chaud comme un four.
 - La durée de vie du produit pourrait s'en trouver réduite, ou un incendie pourrait se déclencher.
- N'installez pas le produit à portée de jeunes enfants.
 - Le produit pourrait tomber et blesser des enfants.
- Les huiles comestibles (telles que l'huile de soja) peuvent endommager ou déformer le produit. Conservez le produit à l'écart de toute pollution par les huiles. De même, n'installez pas le produit dans la cuisine ni à proximité d'une cuisinière.

Attention

- Ne faites pas tomber le produit quand vous le déplacez.
- Ne posez pas le produit sur sa face avant.
- Si vous installez le produit sur un meuble ou une étagère, assurez-vous que le bord inférieur de la face avant du produit ne dépasse pas.
 - S'il venait à tomber, le produit pourrait s'endommager ou provoquer des dommages corporels.
 - N'installez le produit que sur des meubles ou étagères de taille adéquate.
- Posez délicatement le produit.
 - Il pourrait en résulter une défaillance du produit ou des dommages corporels.
- Toute installation du produit dans un endroit inhabituel (tel qu'un lieu exposé à de grandes quantités de poussière fine, à des substances chimiques, à des températures extrêmes ou à beaucoup d'humidité où le produit fonctionnerait en continu sur une longue période) pourrait considérablement réduire ses performances.
 - Assurez-vous de bien consulter le Centre de service clientèle Samsung si vous voulez installer le produit dans ce type d'endroit.
- Avant de monter l'appareil, posez-le sur une surface plane et stable, de telle façon que l'écran soit orienté vers le bas.

Fonctionnement

Avertissement

- Une tension élevée est présente dans le produit. N'essayez jamais de démonter, réparer ou modifier le produit par vous-même.
 - Contactez le Centre de service clientèle Samsung pour toute réparation.
- Pour déplacer le produit, commencez par déconnecter tous les câbles, câble d'alimentation inclus.
- Si le produit génère des sons étranges, une odeur de brûlé ou de la fumée, débranchez immédiatement le câble d'alimentation et contactez le Centre de service clientèle Samsung.
- Ne laissez pas les enfants se pendre au produit ou grimper dessus.
 - Les enfants pourraient se blesser superficiellement ou gravement.
- Si le produit tombe ou que le boîtier externe est endommagé, mettez le produit hors tension et débranchez le câble d'alimentation. Ensuite, contactez le Centre de service clientèle Samsung.
 - Un usage continu peut provoquer un incendie ou un choc électrique.

- Ne laissez pas d'objets lourds que les enfants apprécient (jouets, bonbons, etc.) au sommet du produit.
 - Le produit ou l'objet lourd pourrait tomber si des enfants tentaient d'atteindre les jouets ou bonbons, pouvant provoquer de graves dommages corporels.
- Au cours d'un orage, éteignez le produit et débranchez le câble d'alimentation.
- Ne faites pas tomber d'objets sur le produit et ne générez aucun impact.
- Ne tentez pas de déplacer le produit en tirant sur un câble tel que le câble d'alimentation.
- En cas de détection d'une fuite de gaz, ne touchez ni le produit, ni la fiche du câble d'alimentation. De plus, aérez immédiatement la zone.
- Ne tentez pas de soulever ou de déplacer le produit en tirant sur un câble tel que le câble d'alimentation.
- N'utilisez ni ne conservez de pulvérisateur combustible ou de substance inflammable à proximité du produit.
- Assurez-vous que les aérations ne sont pas bloquées par une nappe ou des rideaux.
 - Toute élévation de la température interne peut provoquer un incendie.
- N'insérez aucun objet métallique (baguette, pièce de monnaie, épingle à cheveux, etc.) ou d'objets facilement inflammables (papier, allumette, etc.) dans le produit (via les aérations ou les ports d'entrée/sortie, etc.).
 - Assurez-vous de bien mettre le produit hors tension et de débrancher le câble d'alimentation si de l'eau ou d'autres substances étrangères sont entrées dans le produit. Ensuite, contactez le Centre de service clientèle Samsung.
- Ne placez pas d'objets contenant du liquide (vases, pots, bouteilles, etc.) ou d'objets métalliques sur le produit.
 - Assurez-vous de bien mettre le produit hors tension et de débrancher le câble d'alimentation si de l'eau ou d'autres substances étrangères sont entrées dans le produit. Ensuite, contactez le Centre de service clientèle Samsung.

Attention

- Si vous laissez une image fixe affichée à l'écran pendant une longue période, un phénomène de rémanence risque de se produire ou cela peut donner lieu à des pixels défectueux.
 - Réglez l'écran sur le mode d'économie d'énergie ou économiseur d'écran à image mobile quand vous n'utilisez pas le produit pendant une durée prolongée.
- Débranchez le câble d'alimentation de la prise si vous prévoyez de ne pas utiliser le produit pendant une durée prolongée (vacances, etc.).
 - L'accumulation de poussière combinée à la chaleur peut provoquer un incendie, un choc électrique ou une fuite électrique.
- Appliquez la résolution et la fréquence recommandées au produit.
 - Dans le cas contraire, votre vue pourrait être altérée.
- Ne tenez pas le produit à l'envers et ne le déplacez pas en le tenant par le support.
 - S'il venait à tomber, le produit pourrait s'endommager ou provoquer des dommages corporels.
- Regarder l'écran de trop près pendant une longue période peut altérer votre vue.
- N'utilisez pas d'humidificateurs ou de fours à proximité du produit.
- Reposez vos yeux pendant plus de 5 minutes ou regardez les objets à distance après 1 heure d'utilisation du produit.
- Ne touchez pas l'écran quand le produit est sous tension depuis longtemps, car il pourrait être chaud.
- Stockez les petits accessoires hors de portée des enfants.
- Faites preuve de prudence lorsque vous réglez l'angle du produit ou la hauteur du support.
 - Vous pourriez vous coincer la main ou le doigt et vous blesser.
 - Si vous penchez trop fortement le produit, il pourrait tomber et blesser quelqu'un.
- Ne placez pas d'objets lourds sur le produit.
 - Il pourrait en résulter une défaillance du produit ou des dommages corporels.

Nettoyage

Des taches blanches peuvent se développer à la surface des modèles très brillants si un humidificateur à ultrasons est utilisé à proximité.

- ✎ Contactez votre centre de service clientèle Samsung le plus proche si l'intérieur du produit doit être nettoyé (des frais de service seront facturés).

N'appuyez pas sur l'écran du produit avec les mains ou d'autres objets. Vous risqueriez d'endommager l'écran.

- ✎ Procédez avec soin lors du nettoyage, car il est facile de rayer l'écran et l'extérieur des LCD perfectionnés.

Respectez la procédure suivante lors du nettoyage.

1. Mettez hors tension le produit et l'ordinateur.
2. Débranchez le câble d'alimentation du produit.

- ✎ Tenez le câble d'alimentation par la fiche et ne touchez pas le câble si vous avez les mains humides. Dans le cas contraire, un choc électrique pourrait survenir.

3. Essuyez le produit avec un chiffon propre, doux et sec.

Pour le nettoyage, essuyez la partie extérieure du produit avec un chiffon humide entièrement déplié.

- N'appliquez aucun agent de nettoyage contenant de l'alcool, des solvants ou des tensioactifs sur le produit.
 - Ne pulvérisez pas d'eau ou de détergent directement sur le produit.
4. Branchez le câble d'alimentation au produit une fois le nettoyage terminé.
 5. Mettez sous tension le produit et l'ordinateur.

Position correcte lors de l'utilisation du produit





Utilisez le produit en adoptant la position suivante :

- Redressez votre dos.
- Gardez une distance de 45–50cm entre vos yeux et l'écran, et regardez légèrement vers le bas en direction de l'écran.
- Gardez vos yeux directement en face de l'écran.
- Ajustez l'angle pour que la lumière ne se reflète pas sur l'écran.
- Gardez vos avant-bras perpendiculaires à la partie supérieure de vos bras et au même niveau que le dos de vos mains.
- Gardez vos épaules à un angle à peu près droit.
- Réglez la hauteur du produit pour pouvoir garder vos genoux pliés à 90 degrés ou plus, vos talons posés au sol et vos bras plus bas que votre cœur.
- Faites des exercices oculaires ou clignez fréquemment des yeux afin de soulager la fatigue oculaire.

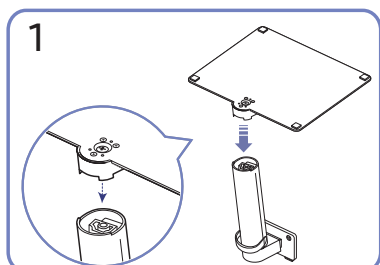
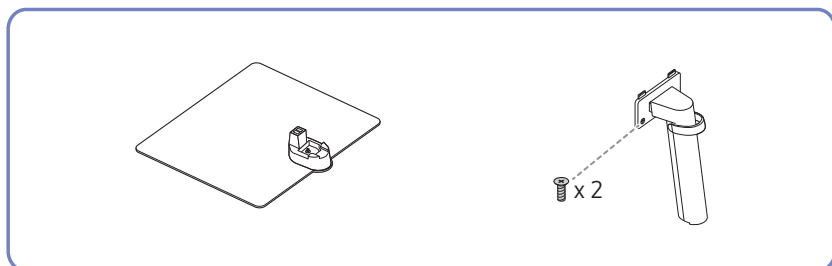
Préparatifs

Installation

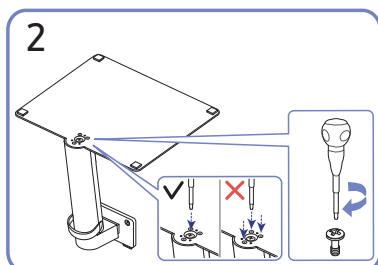
Fixation du socle

-  Avant de monter l'appareil, posez-le sur une surface plane et stable, de telle façon que l'écran soit orienté vers le bas.
-  Le démontage s'effectue dans l'ordre inverse du montage.

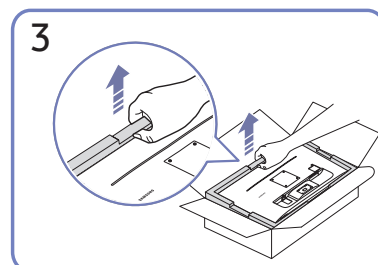
S27CM50* / S32CM50*



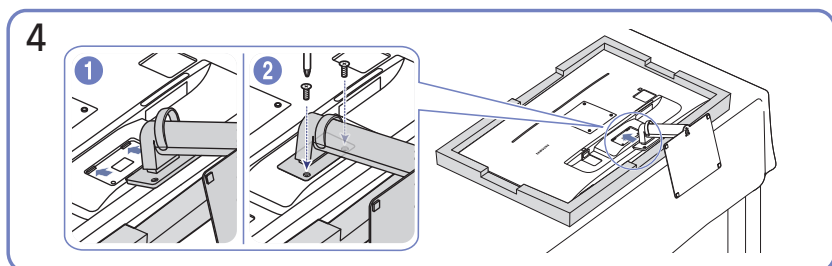
1 Mettez le pied dans le connecteur du pied, dans le sens indiqué sur l'illustration. Vérifiez que le connecteur du pied est correctement branché.



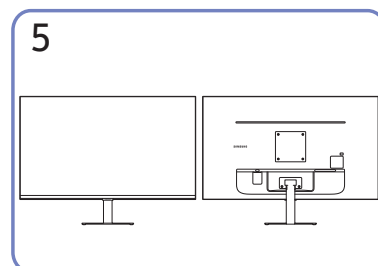
2 Tournez complètement la vis de connexion dans le bas du pied, de façon à ce qu'il soit solidement fixé. Attachez la grande vis au milieu pour l'assemblage.



3 Comme indiqué sur la figure, retirez le produit et le coussin en mousse, puis placez le produit sur la table, sa face avant orientée vers le sol.

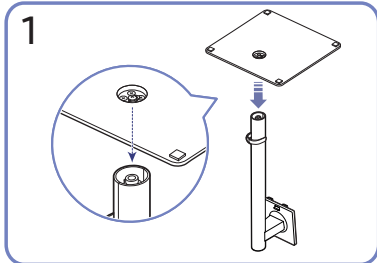
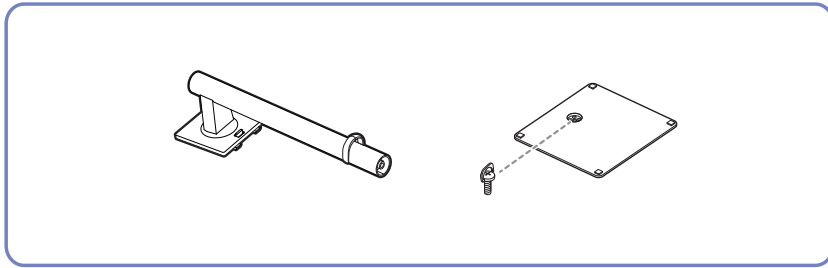


4 Poussez le pied monté dans le corps de l'appareil, dans le sens de la flèche, comme le montre l'illustration. Tournez complètement la vis de connexion dans le bas du corps de l'appareil, de façon à ce qu'il soit solidement fixé.

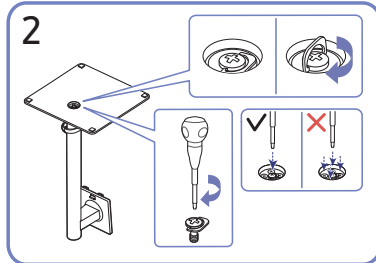


5 Le montage du socle est terminé.

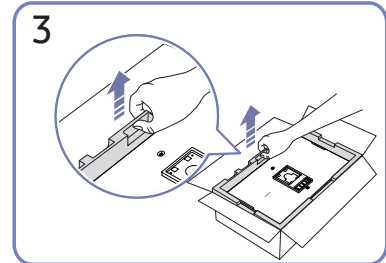
S27CM70* / S32CM70*



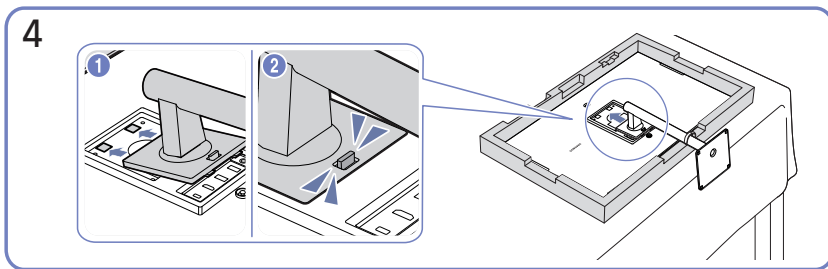
1 Mettez le pied dans le connecteur du pied, dans le sens indiqué sur l'illustration. Vérifiez que le connecteur du pied est correctement branché.



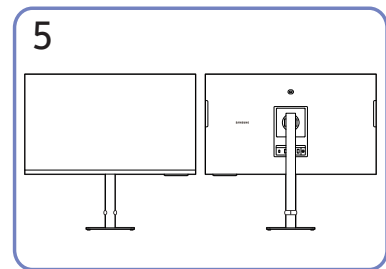
2 Tournez complètement la vis de connexion dans le bas du pied, de façon à ce qu'il soit solidement fixé. Attachez la grande vis au milieu pour l'assemblage.



3 Comme indiqué sur la figure, retirez le produit et le coussin en mousse, puis placez le produit sur la table, sa face avant orientée vers le sol.

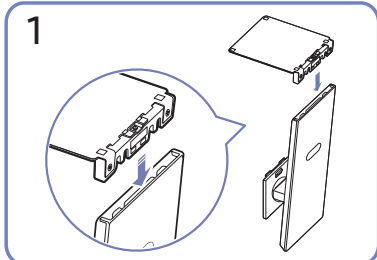
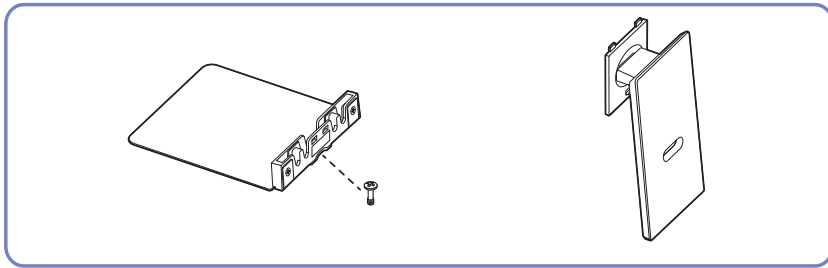


4 Poussez le pied monté dans le corps de l'appareil, dans le sens de la flèche, comme le montre l'illustration.

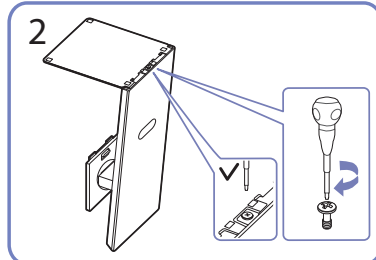


5 Une fois le socle installé, placez le produit en position verticale.

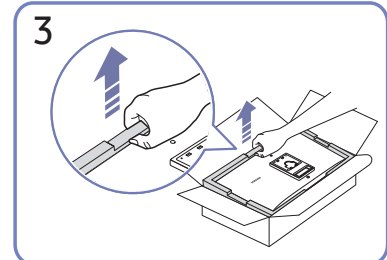
S27CM80* / S32CM80* / S27C90*



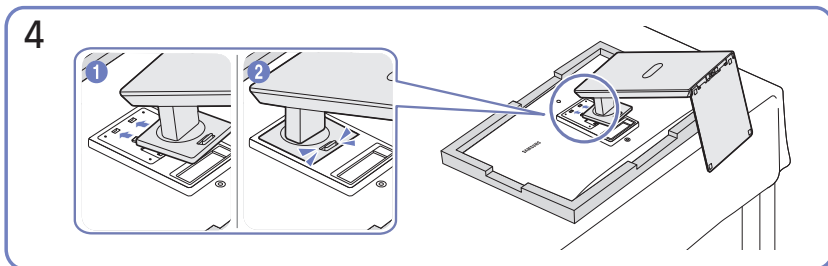
1 Mettez le pied dans le connecteur du pied, dans le sens indiqué sur l'illustration. Vérifiez que le connecteur du pied est correctement branché.



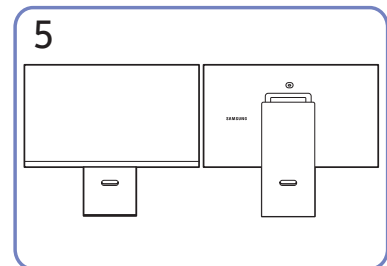
2 Tournez complètement la vis de connexion dans le bas du pied, de façon à ce qu'il soit solidement fixé.



3 Comme indiqué sur la figure, retirez le produit et le coussin en mousse, puis placez le produit sur la table, sa face avant orientée vers le sol.

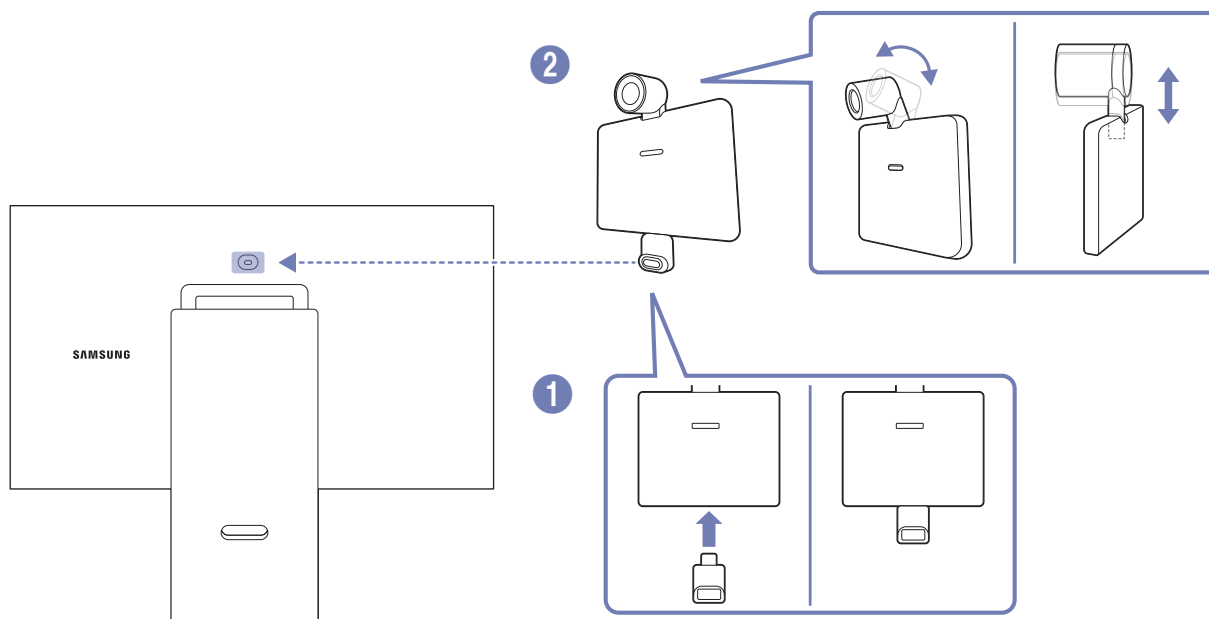


4 Poussez le pied monté dans le corps de l'appareil, dans le sens de la flèche, comme le montre l'illustration.






5 Le montage du socle est terminé.

Connexion de la caméra au produit



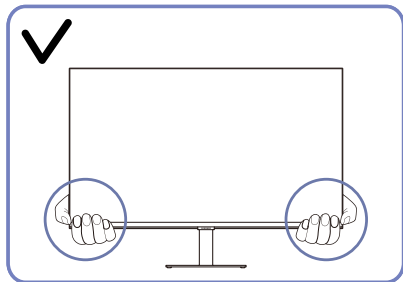
Caractéristiques techniques de la caméra	Séries M7/M8	Série S9
Résolution	1920 x 1080, 30 fps (FHD)	3840 x 2160, 30 fps (UHD)
Ajustement automatique de la luminosité	O	O
Cache de confidentialité	O	O
Angle de vision	85°	90°
Branchement	USB Type-C (USB 2.0)	USB Type-C (USB 3.0)

-  Avant d'utiliser le produit, utilisez un chiffon doux et sec pour essuyer le connecteur de la caméra afin d'éviter tout dysfonctionnement dû à un corps étranger.
-  Ce port n'est pris en charge que par les séries M7/M8/S9.
-  Une caméra n'est fournie qu'avec la série M8/S9.

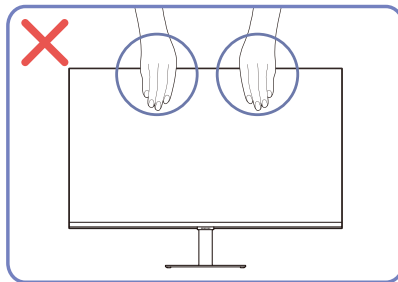
Précautions lors du déplacement du produit

 La couleur et la forme des pièces peuvent différer de ce qui est illustré.

S27CM50* / S32CM50*

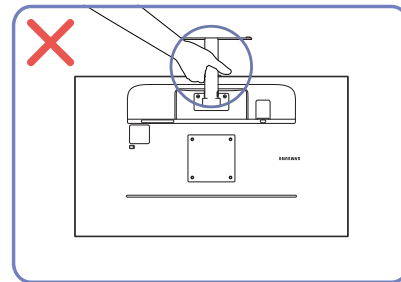


Lorsque vous déplacez le produit, tenez-le par les bords ou les coins inférieurs.

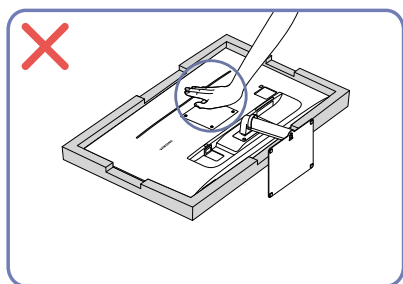


N'appliquez pas de pression directe sur l'écran.

Ne déplacez pas le produit en le tenant par l'écran.

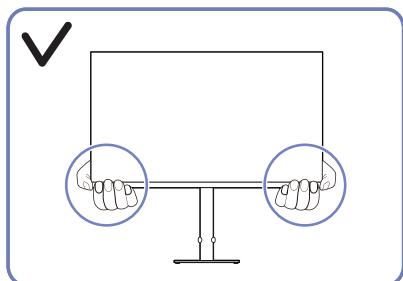


Ne soulevez pas le produit à l'envers en le tenant par le socle.

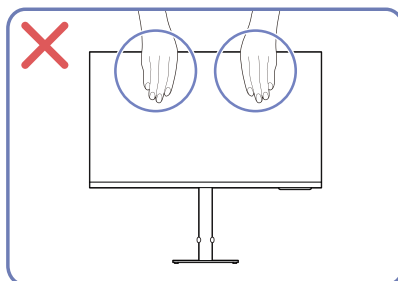


N'appuyez pas sur le produit. Vous risqueriez de l'endommager.

S27CM70* / S32CM70*

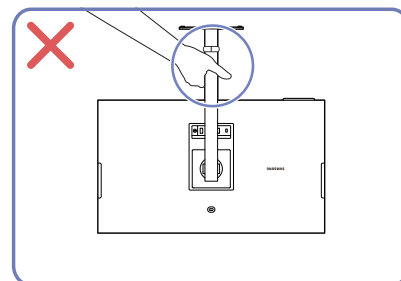


Lorsque vous déplacez le produit, tenez-le par les bords ou les coins inférieurs.

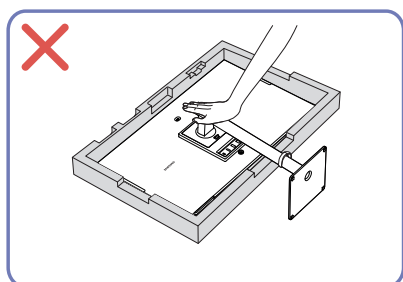


N'appliquez pas de pression directe sur l'écran.

Ne déplacez pas le produit en le tenant par l'écran.

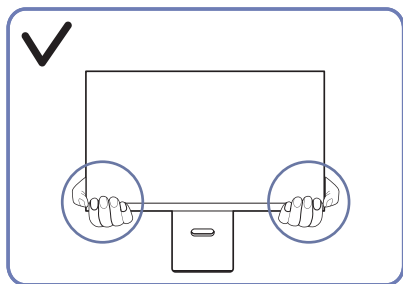


Ne soulevez pas le produit à l'envers en le tenant par le socle.

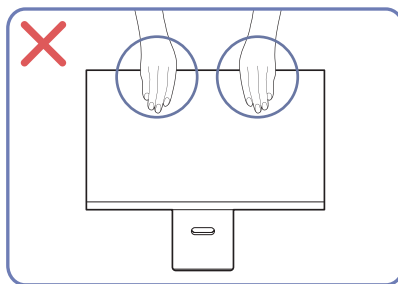


N'appuyez pas sur le produit. Vous risqueriez de l'endommager.

S27CM80* / S32CM80* / S27C90*

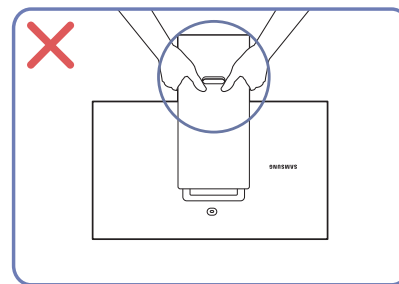


Lorsque vous déplacez le produit, tenez le par les bords ou les coins inférieurs.

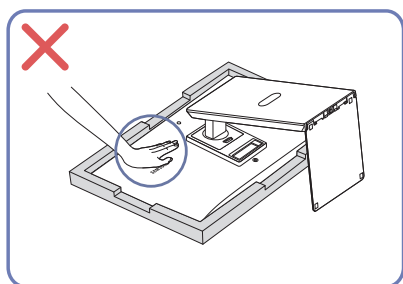


N'appliquez pas de pression directe sur l'écran.

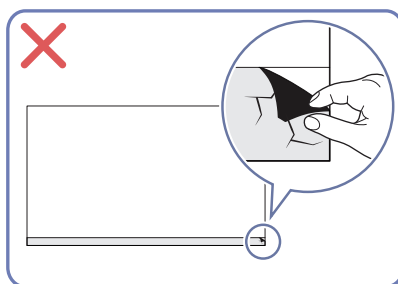
Ne déplacez pas le produit en le tenant par l'écran.



Ne soulevez pas le produit à l'envers en le tenant par le socle.



N'appuyez pas sur le produit. Vous risqueriez de l'endommager.

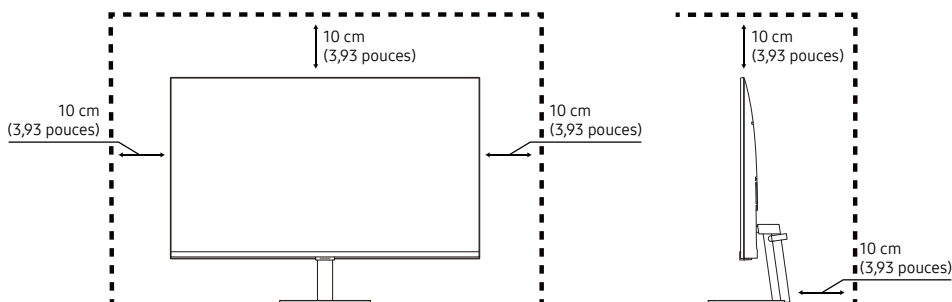


Vérification de l'espace autour du produit

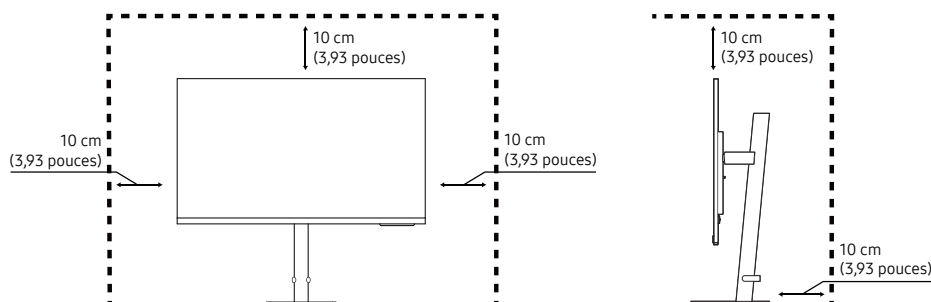
Assurez-vous de ménager suffisamment d'espace pour garantir une bonne ventilation lorsque vous placez le produit. Une augmentation de la température interne peut provoquer un incendie et endommager le produit. Lors de l'installation du produit, conservez suffisamment d'espace autour du produit comme indiqué sur le schéma.

 L'aspect extérieur peut varier en fonction du produit.

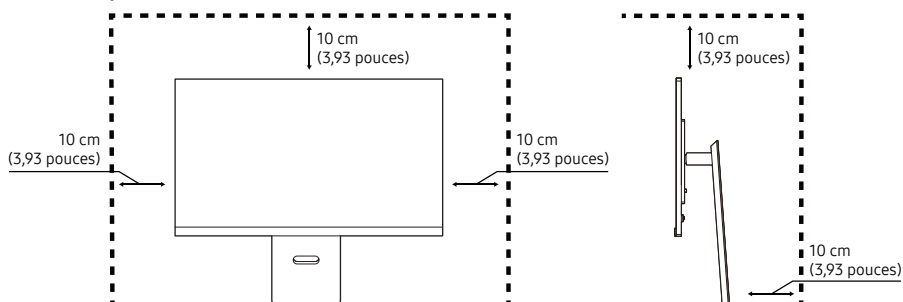
S27CM50* / S32CM50*




S27CM70* / S32CM70*



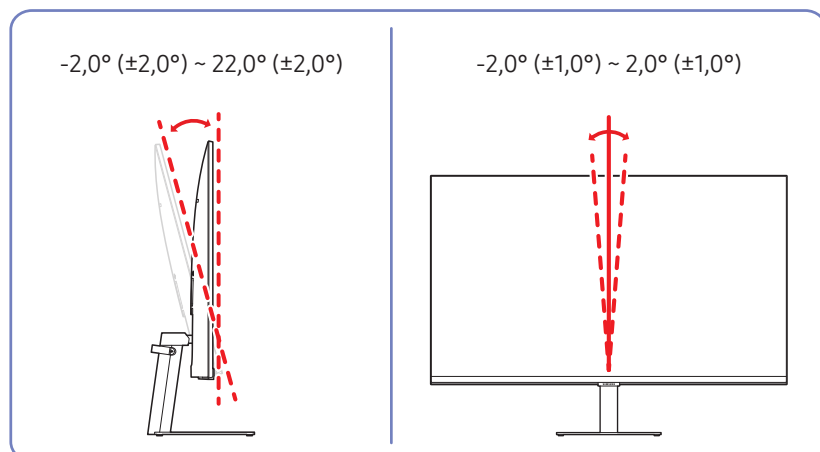
S27CM80* / S32CM80* / S27C90*



Ajustement de l'inclinaison et de la hauteur du produit

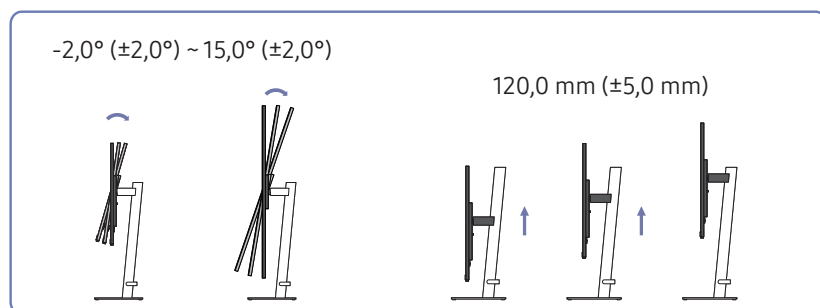
 La couleur et la forme des pièces peuvent différer de ce qui est illustré. Les spécifications sont communiquées sous réserve de modifications sans préavis dans le but d'améliorer la qualité.

S27CM50* / S32CM50*

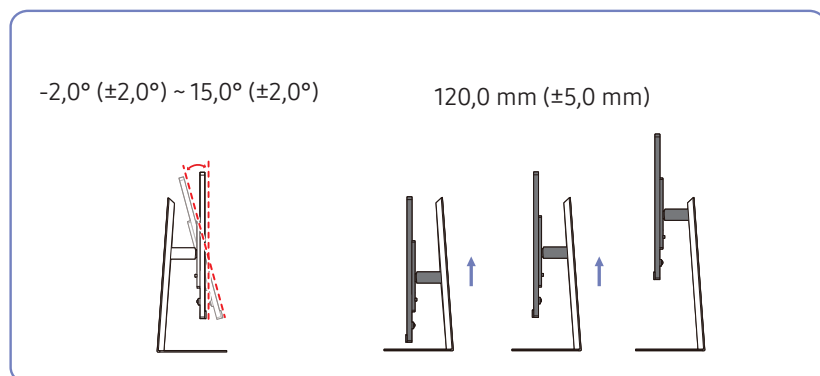


- L'inclinaison et la hauteur du produit peuvent être ajustées.
- Lors du réglage de l'inclinaison ou de la hauteur, maintenez les deux côtés de manière à ce que le produit ne soit pas endommagé par une force excessive.
- Lorsque vous ajustez la hauteur du socle, il se peut que vous entendiez du bruit. Ce bruit est généré par le glissement de la bille à l'intérieur du socle lorsque la hauteur est ajustée. Ce bruit est normal et n'indique pas un dysfonctionnement du produit.

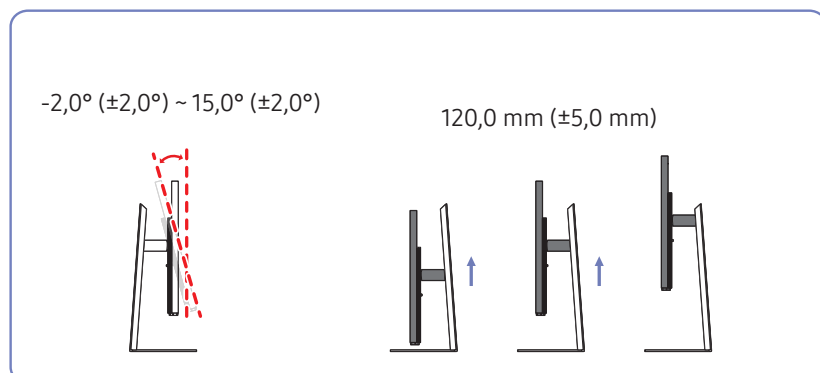
S27CM70* / S32CM70*





S27CM80* / S32CM80*

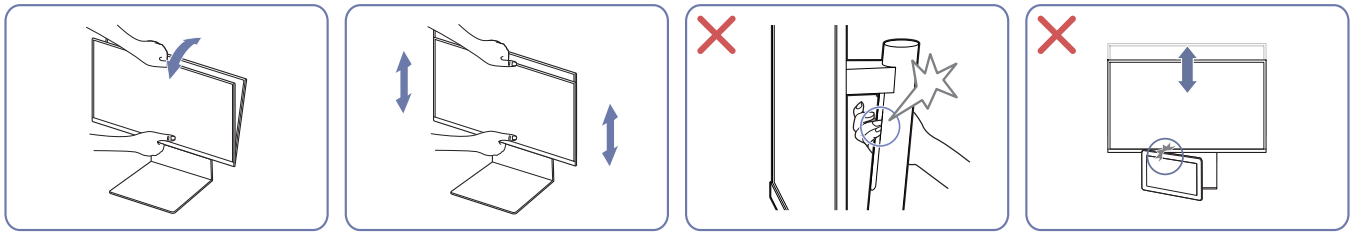


S27C90*



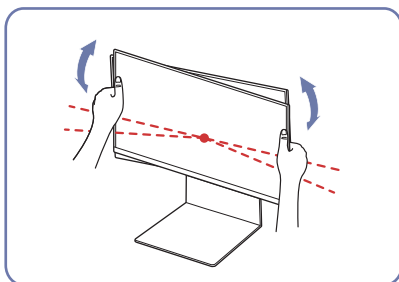
Attention

-  La forme du produit peut varier en fonction du modèle.
-  Modèle S27CM70* / S32CM70* / S27CM80* / S32CM80* / S27C90* uniquement.




- Saisissez la partie centrale du moniteur et ajustez la hauteur.
- Ne saisissez PAS la partie mobile du socle lorsque vous ajustez l'écran. Vous risqueriez de vous blesser la main.
- Ne posez pas d'objets autour du produit. Ces objets ou le produit pourraient être endommagés lors du réglage de la hauteur.

Après avoir ajusté l'inclinaison et la hauteur du produit, si l'écran n'est pas au niveau, prenez les mesures suivantes.



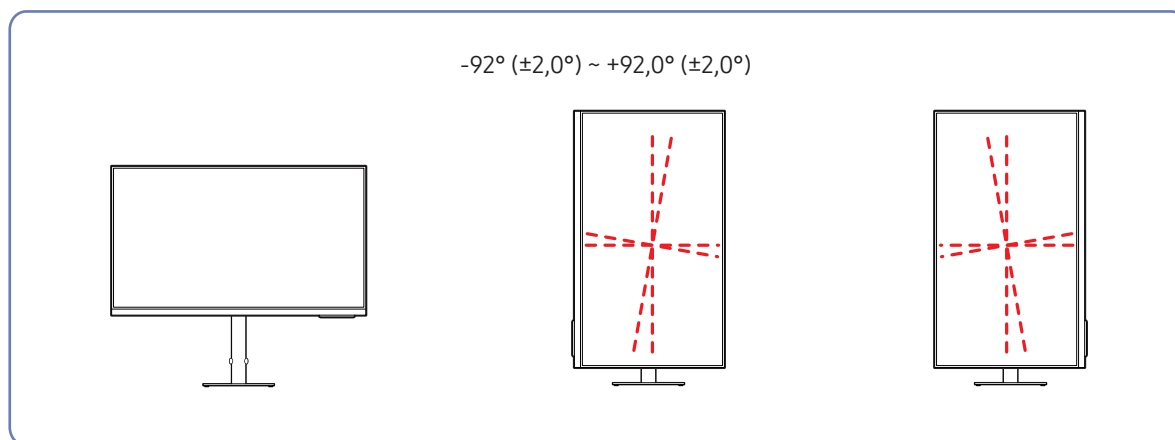
- Tenez le cadre par les deux bords latéraux et ajustez l'angle du moniteur jusqu'à ce que l'écran soit au niveau. (Veillez à ne pas tenir directement l'écran LCD.)

Rotation du produit

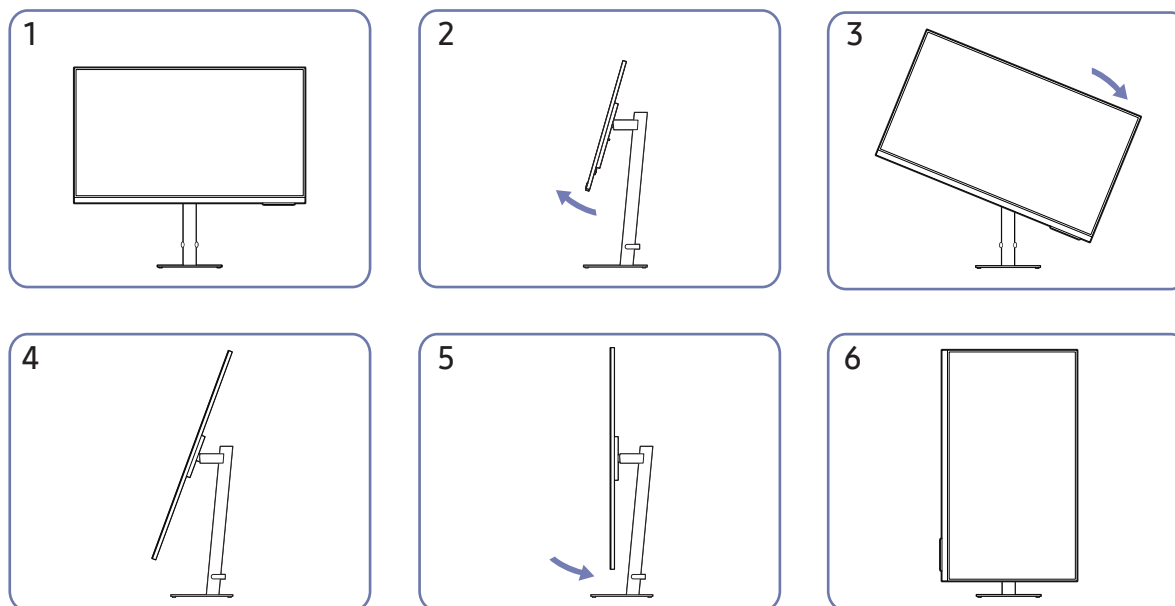
 La couleur et la forme des pièces peuvent différer de ce qui est illustré. Les spécifications sont communiquées sous réserve de modifications sans préavis dans le but d'améliorer la qualité.

 Modèle S27CM70* / S32CM70* / S27CM80* / S32CM80* / S27C90* uniquement.

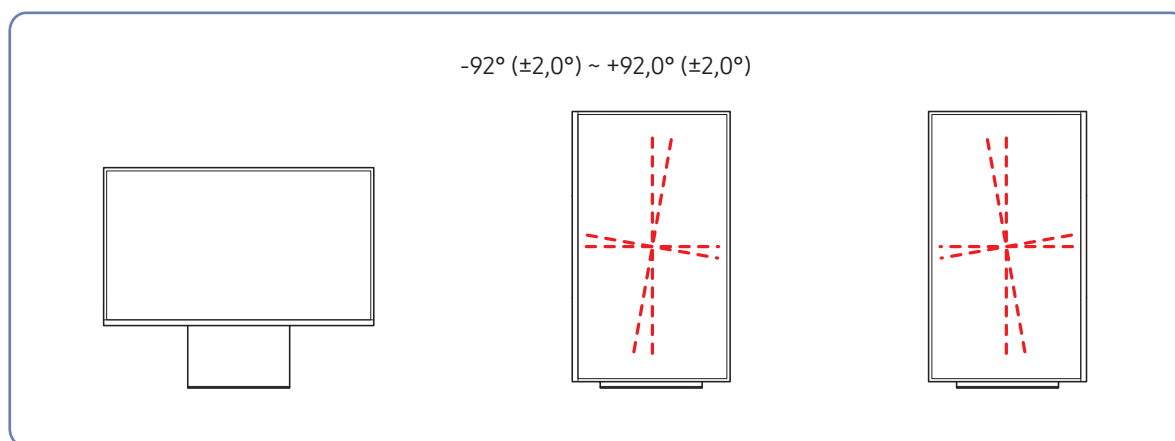
S27CM70* / S32CM70*



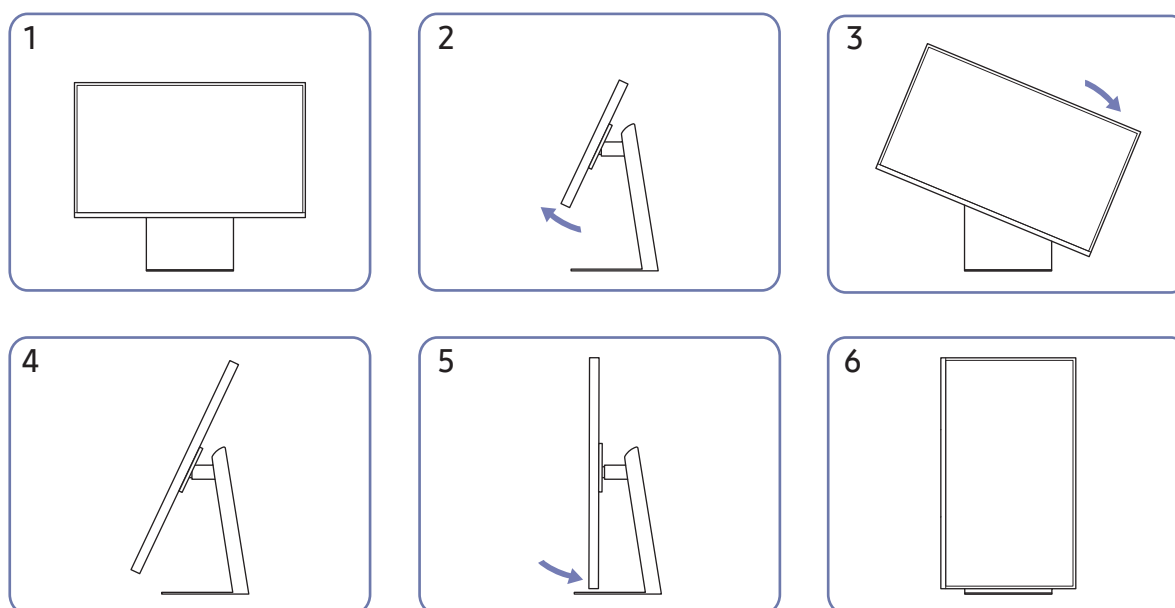
Vous pouvez faire pivoter votre produit comme indiqué ci-dessous.



- Veillez à allonger complètement le pied avant de faire pivoter le produit.
- Si vous faites pivoter le produit sans étendre complètement le pied, le coin du produit risque de heurter le sol et d'être endommagé.
- Lorsque vous pivoter le produit, veillez à ne pas l'endommager en frappant l'objet ou le socle.






Vous pouvez faire pivoter votre produit comme indiqué ci-dessous.

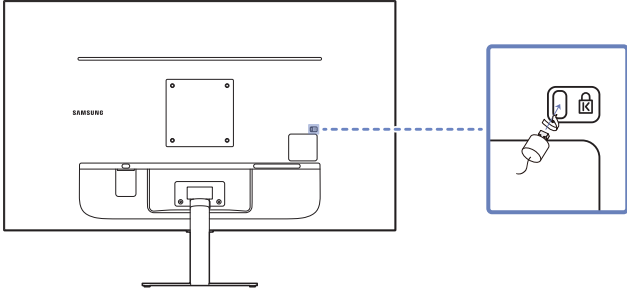


- Veuillez à allonger complètement le pied avant de faire pivoter le produit.
- Si vous faites pivoter le produit sans étendre complètement le pied, le coin du produit risque de heurter le sol et d'être endommagé.
- Lorsque vous pivoter le produit, veuillez à ne pas l'endommager en frappant l'objet ou le socle.

Verrou antivol


-  Un verrou antivol vous permet d'utiliser le produit en toute sécurité, même dans les lieux publics.
-  La forme du dispositif de verrouillage et la méthode utilisée dépendent du fabricant. Pour plus d'informations, reportez-vous aux manuels fournis avec votre dispositif antivol.
-  Modèle S27CM50* / S32CM50* uniquement.

Pour verrouiller un dispositif antivol :

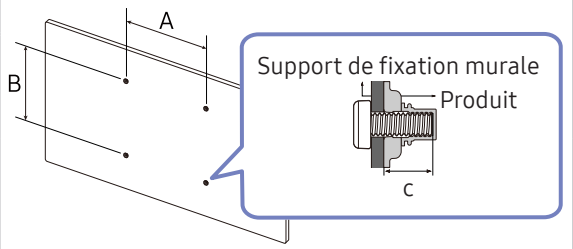



1. Fixez les câbles de votre dispositif antivol à un objet lourd, tel qu'un bureau.
2. Faites passer une extrémité du câble dans la boucle à l'autre extrémité.
3. Insérez le dispositif antivol dans l'emplacement antivol situé à l'arrière du produit.
4. Verrouillez le dispositif antivol.
 - Vous pouvez acheter un dispositif antivol séparément.
 - Pour plus d'informations, reportez-vous aux manuels fournis avec votre dispositif antivol.
 - Les dispositifs antivol sont disponibles chez les revendeurs de matériel électronique ou en ligne.

Spécifications du kit de montage mural (VESA)


-  Installez votre support mural sur une paroi solide perpendiculaire au sol. Avant de fixer le support mural sur des surfaces telles qu'une plaque de plâtre, contactez votre revendeur le plus proche pour obtenir plus d'informations. S'il est installé sur une paroi inclinée, le produit risque de tomber et de provoquer des blessures corporelles graves. Les kits de montage mural Samsung comprennent un manuel d'installation détaillé et toutes les pièces nécessaires à l'assemblage.
- N'utilisez pas de vis plus longues que les vis standard ou non conformes aux spécifications de vis standard VESA. Des vis plus longues pourraient endommager l'intérieur du produit.
 - Pour les supports muraux non conformes aux spécifications de vis standard VESA, la longueur des vis peut varier en fonction des spécifications de ces supports muraux.
 - Ne serrez pas trop fortement les vis. Vous pourriez endommager le produit ou entraîner sa chute, ce qui pourrait provoquer des blessures corporelles. Samsung n'est pas responsable de ce type d'accidents.
 - Samsung n'est pas responsable des dommages causés au produit ou des blessures corporelles dans le cas de l'utilisation d'un support mural non VESA ou non spécifié, ou en cas de non-respect des instructions d'installation du produit par le consommateur.
 - Ne fixez pas le produit à une inclinaison supérieure à 15 degrés.
 - Les dimensions standard des kits de montage mural sont présentées dans le tableau ci-dessous.

Nom du modèle	Spécifications VESA pour trou de vis (A * B) en millimètres	C	Vis standard	Quantité
S27CM50* S32CM50*	100,0 x 100,0	6,7 ~ 8,7 mm	M4	4 EA
S27CM70* S27CM80* S32CM70* S32CM80* S27C90*		5,8 ~ 7,8 mm		

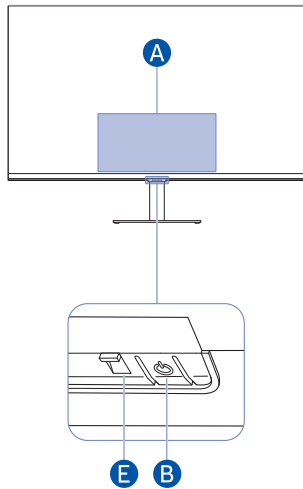


-  N'installez pas votre kit de montage mural tant que votre produit est sous tension. Des blessures corporelles pourraient en résulter suite à un choc électrique.

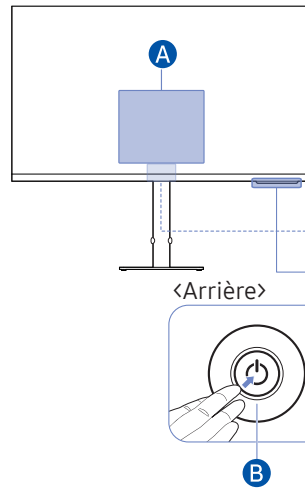
Panneau de configuration

 Vous pouvez mettre le produit sous tension en appuyant sur le bouton d'alimentation, puis utiliser le menu de commande. Le menu de commande apparaît lorsque vous appuyez sur le bouton d'alimentation lorsque le produit est allumé.

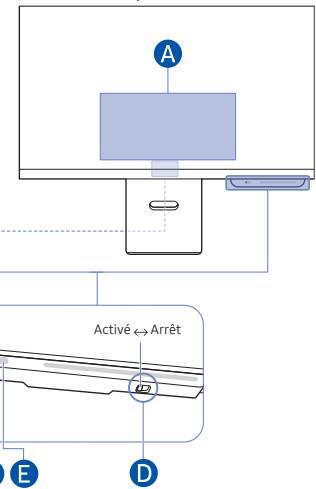
S27CM50* / S32CM50*



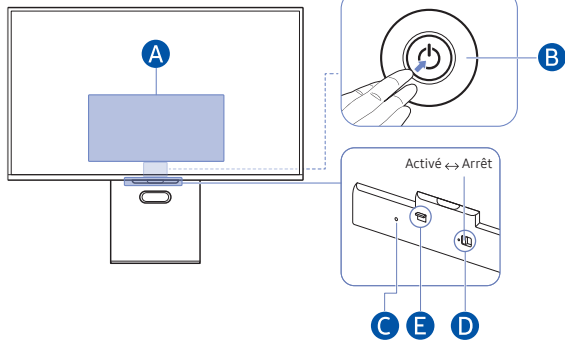
S27CM70* / S32CM70*



S27CM80* / S32CM80*




S27C90*



A Menu de Commande

S27CM50* / S32CM50*

 Eteindre  Chaîne +  Chaîne -  Volume +  Volume -  Source







S27CM70* / S32CM70* / S27CM80* / S32CM80*

 Home  Paramètres  Retour  Source  Eteindre

S27C90*

 Home  Paramètres  Retour  Source  Eteindre

B Bouton d'alimentation / Bouton de télécommande

- Appuyez sur le bouton  : Permet d'afficher le Menu de commande. Sélectionnez ou exécutez une option mise en évidence dans le menu.
- Appuyez et tenez enfoncé le bouton  : La fonction en cours est interrompue.
 -  Cette fonction peut ne pas être prise en charge selon le modèle.
- Bouton haut/bas : Permet de changer de canal.
 -  Cette fonction peut ne pas être prise en charge selon le modèle.
- Bouton gauche/droite : Permet de modifier le volume.
 -  Cette fonction peut ne pas être prise en charge selon le modèle.
-  Les touches peuvent fonctionner différemment en fonction de la situation.

C Microphone


D Commutateur de microphone

Vous pouvez allumer ou éteindre le microphone en utilisant le commutateur correspondant au bas du produit.

Si le microphone est éteint, toutes les fonctions de reconnaissance vocale et audio utilisant le microphone sont indisponibles.

- La position et la forme du commutateur de microphone peuvent varier en fonction du modèle.
- Lors d'une analyse utilisant les données du microphone, celles-ci ne sont pas enregistrées.

E Indicateur d'alimentation / Capteur de télécommande

- Le voyant LED est allumé lorsque le produit est désactivé.
- Le voyant LED clignote lorsque le produit passe en mode veille.
 -  Lorsque 60 secondes se sont écoulées sans signal, le produit se met en mode veille. En mode veille, l'écran s'allume à nouveau lorsqu'un signal est entré ou lorsque vous appuyez sur un bouton de la télécommande.
- La couleur et la forme des pièces peuvent différer de ce qui est illustré.
- L'écran peut s'assombrir si le film protecteur du logo SAMSUNG ou le fond du produit n'est pas retiré. Veuillez retirer le film de protection.
- Lorsque les boutons (sauf celui d'alimentation) de la télécommande intelligente Samsung sont utilisés, le voyant LED du récepteur ne clignote pas.

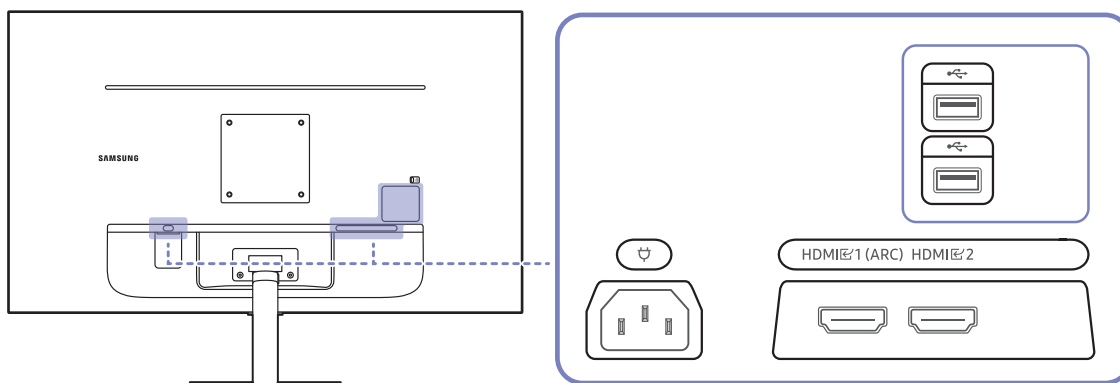
Connexions



En utilisant divers connecteurs, vous pouvez également connecter des périphériques externes.


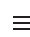
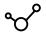
Ports

✎ Les fonctions disponibles peuvent varier selon le modèle de produit. La couleur et la forme des pièces peuvent différer de ce qui est illustré. Les spécifications sont communiquées sous réserve de modifications sans préavis dans le but d'améliorer la qualité. Référez-vous au produit utilisé.

S27CM50* / S32CM50*

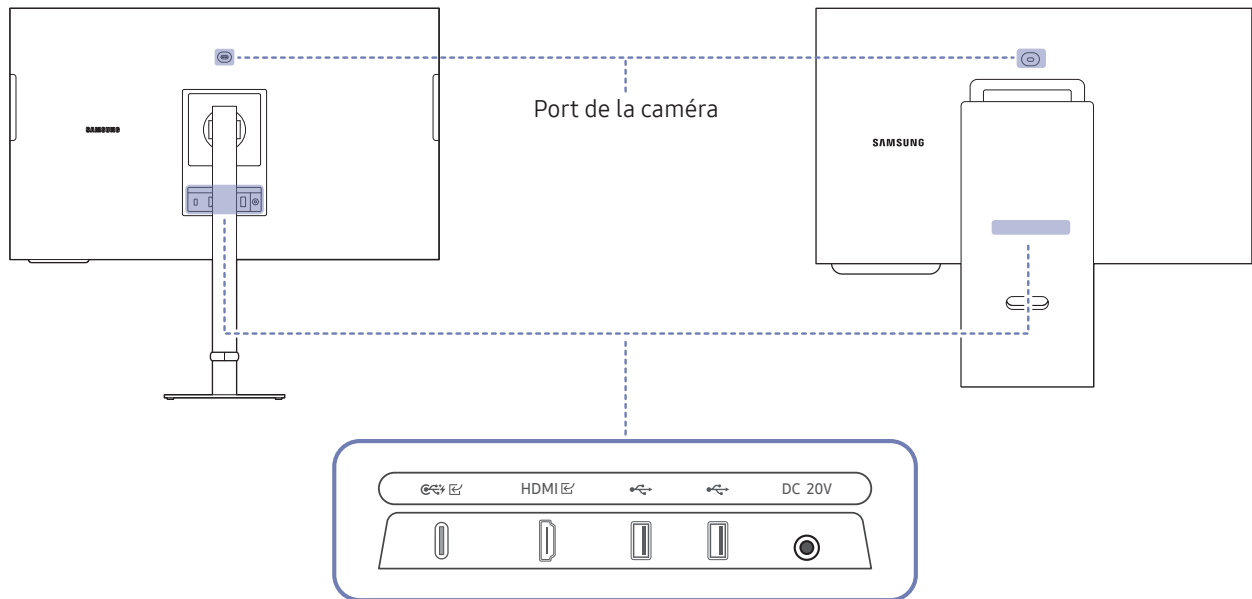


Port	Description
HDMI 1 (ARC) HDMI 2	Connexion à un périphérique source à l'aide d'un câble HDMI ou HDMI-DVI.
	Connexion à un périphérique USB.
	Branchez le cordon d'alimentation du produit.

✎ Pour plus d'informations sur la connexion à un appareil externe, reportez-vous à  >  [Menu](#) >  [Périphériques connectés](#)
> [Guide de connexion](#).

S27CM70* / S32CM70*

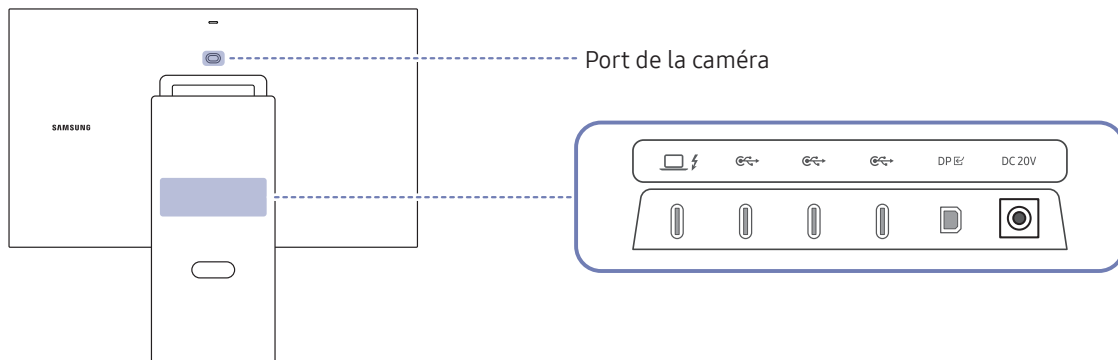
S27CM80* / S32CM80*



Port	Description
	<ul style="list-style-type: none"> Permet le branchement à un périphérique source via un câble USB Type-C. Lors de la connexion d'un périphérique source USB Type-C, assurez-vous d'utiliser le câble 10 Gbps USB Type-C 3.1 Gen2 afin que l'affichage à l'écran soit correct. <ul style="list-style-type: none"> Les câbles de version antérieure ne prennent pas en charge la fonction d'entrée vidéo (DisplayPort ALT). Le port USB Type-C peut être connecté à un ordinateur bloc-notes ou à un appareil mobile pour le chargement. <ul style="list-style-type: none"> Une puissance de charge maximale de 65 W est prise en charge. La vitesse de chargement peut varier, en fonction des appareils connectés. Utilisez une caméra du PC connecté au port USB Type-C.
HDMI	Connexion à un périphérique source à l'aide d'un câble HDMI ou HDMI-DVI.
	Connexion à un périphérique USB.
DC 20V	Se connecte à l'adaptateur CA/CC.

Pour plus d'informations sur la connexion à un appareil externe, reportez-vous à > Menu > Périphériques connectés > [Guide de connexion](#).

S27C90*

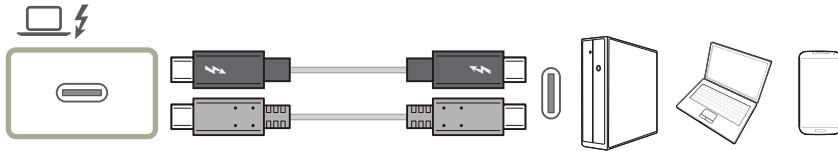


Port	Description
	<p>Connexion d'un périphérique source à l'aide d'un câble Thunderbolt™ 4 ou USB Type-C.</p> <ul style="list-style-type: none"> est le port en amont Thunderbolt™ 4. <ul style="list-style-type: none"> Fournit une puissance maxi de 90 W. Permet la connexion à un PC via Thunderbolt : connectez le câble au port l'un des quatre ports USB Type-C.
	<p> est un port USB en aval. Connexion à un périphérique USB.</p> <ul style="list-style-type: none"> Fournit une puissance maxi de 4,5 W. Si un concentrateur USB nécessitant une alimentation est branché, le fonctionnement normal peut ne pas être possible.
DP	Permet de se connecter à un ordinateur via un câble DP.
DC 20V	Se connecte à l'adaptateur CA/CC.

- Le produit peut ne pas être compatible avec un lecteur BD ou une console de jeux en cas de branchement avec un câble non certifié, par exemple avec un changeur de genre HDMI vers USB Type-C ou HDMI vers DP.
- Pour plus d'informations sur la connexion à un appareil externe, reportez-vous à > **Menu** > **Périphériques connectés** > [Guide de connexion](#).
- Il est recommandé de désactiver le Wi-Fi dans le mode **Eco** pour économiser de l'énergie.

Connexion à l'aide d'un câble Thunderbolt™ 4 ou d'un câble USB Type-C

 Cette fonction n'est prise en charge que par la série S9.
















Selon les spécifications de l'USB Power Delivery 3.0, notre produit peut recharger votre PC lorsque vous le branchez à notre produit avec un câble Thunderbolt™ 4.

Pour bénéficier d'une expérience complète de la technologie Thunderbolt™ 4, branchez un ordinateur prenant en charge cette technologie à l'aide d'un câble Thunderbolt™ 4 et assurez-vous que tous les dispositifs et câbles branchés soient approuvés par Intel Thunderbolt. Pour des informations détaillées sur l'approbation, veuillez visiter le site Web officiel d'Intel.

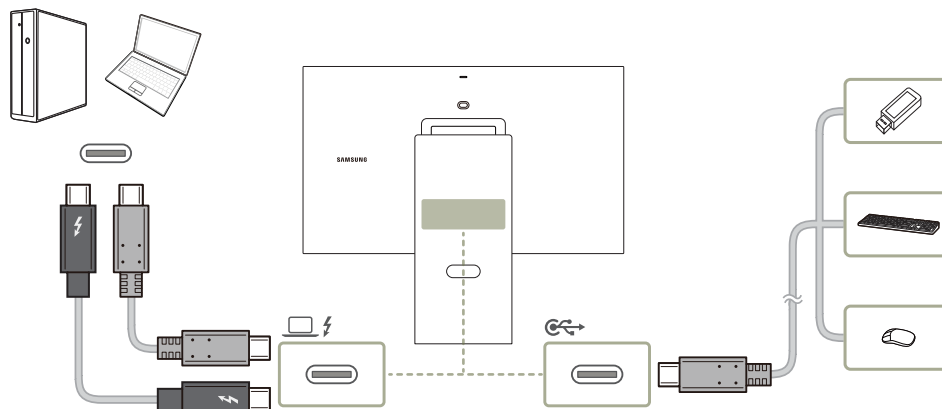
Avant d'utiliser le produit, mettez à jour le programme BIOS, le microprogramme Thunderbolt et le logiciel Thunderbolt sur votre ordinateur en téléchargeant les dernières versions le site Web officiel de votre ordinateur.

Pour les spécifications de connexion détaillées du port Thunderbolt™ 4, veuillez vous rendre sur le site Web officiel de Thunderbolt.








-  Si vous souhaitez recharger votre PC, assurez-vous que votre PC prenne en charge l'alimentation électrique. Beaucoup d'ordinateurs compatibles avec Thunderbolt™ 4 ne peuvent pas être rechargés via un port USB Type-C, et certains ordinateurs ne peuvent être rechargés qu'avec les adaptateurs d'alimentation de la même marque. Parce que les PC sont nombreux sur le marché, nous ne pouvons pas garantir que notre produit rechargera tous les types de PC via un port Thunderbolt™ 4.
-  Contrairement aux dispositifs USB, les dispositifs Thunderbolt™ 4 doivent être authentifiés manuellement à partir du programme Thunderbolt d'Intel avant que le système ne les reconnaisse.
-  Étant donné que la connexion et la déconnexion via Thunderbolt demande un temps relativement long, ne branchez pas et ne débranchez pas le câble de signal ou le câble d'alimentation rapidement. Sinon, vos appareils pourraient être endommagés.
-  Lorsque vous connectez un appareil externe qui dépasse la capacité de charge du port Thunderbolt™ 4/USB-C, veuillez à utiliser l'adaptateur dédié à l'appareil. (Pour connaître les capacités de chargement de chaque port, consultez les spécifications du produit sur le site Web de Samsung (<http://www.samsung.com>)).
Veuillez à utiliser MacOS après la mise à niveau vers Catalina 10.15.5 ou une version supérieure.
-  Assurez-vous que le Thunderbolt™ 4 ou le câble USB Type-C est conforme aux spécifications Thunderbolt™ 4 ou USB Type-C. Sinon, vos appareils pourraient être endommagés. Un câble de la marque Samsung est recommandé.
-  En raison de la compatibilité avec la technologie Thunderbolt, les téléphones qui prennent en charge l'affichage USB Type-C peuvent ne pas s'afficher sur notre produit. Pour résoudre ce problème, il est possible que vous deviez mettre à niveau la version du microprogramme auprès du fabricant de votre téléphone.
-  Connectez le câble Thunderbolt™ 4 à un PC qui prend en charge Thunderbolt™ 4 et connectez le câble USB Type-C à un PC qui prend en charge USB Type-C.
-  Le port  offre un débit de transfert de 40 Gbit/s maximum.
-  Veuillez à utiliser un câble Thunderbolt™ 4 certifié. Sinon, des dysfonctionnements risquent de se produire.
-  La disponibilité de certaines fonctions peut varier selon le PC.
-  Permet la connexion à un PC via Thunderbolt : connectez le câble au port  l'un des quatre ports USB Type-C.

Connexion de l'appareil à un ordinateur en tant que HUB USB

 Cette fonction n'est prise en charge que par la série S9.

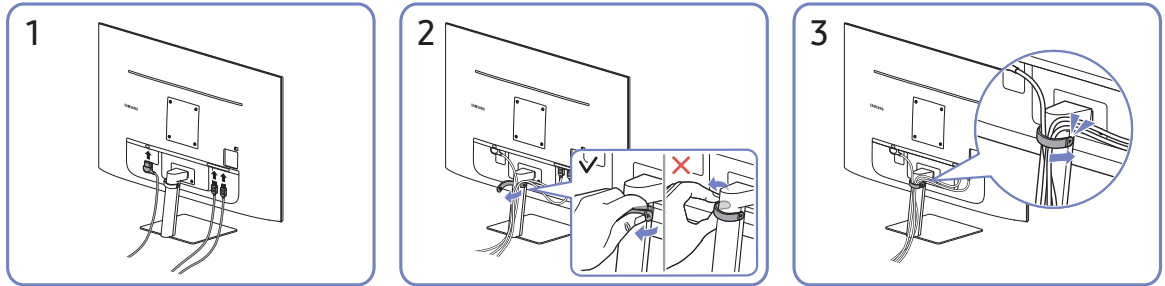


Lorsque vous utilisez le produit en tant que concentrateur, différents périphériques source sont connectés et utilisés avec le produit simultanément.

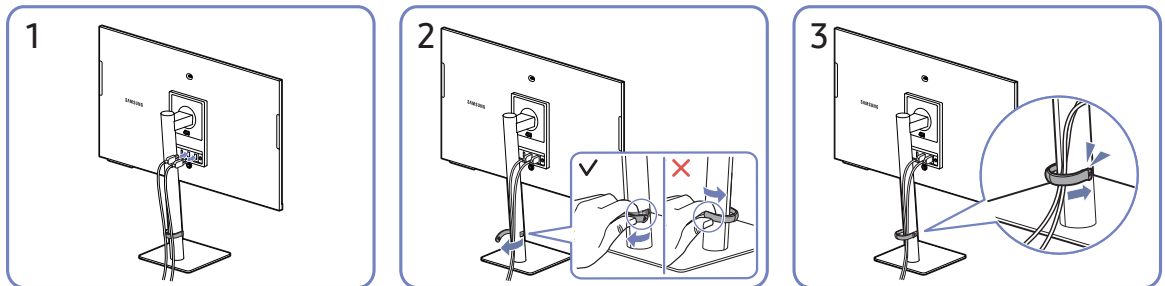
-  Pour détecter un périphérique USB et le faire démarrer plus vite (clé USB, clavier, souris, etc.), connectez-le au port  situé sur le produit. Le taux d'écriture / lecture sera affectée par le dispositif USB et votre PC.
-  Pour les problèmes liés à l'USB causés par le système d'exploitation, un programme d'essai ou un logiciel, veuillez contacter avec les fournisseurs concernés.
-  Avec le lancement de différents périphériques USB sur le marché, nous ne pouvons pas garantir que nos produits soient compatibles avec tous les périphériques USB.
-  Pour un disque dur externe de stockage nécessitant une alimentation externe, assurez-vous de le connecter à une source d'alimentation.
-  La société n'est pas responsables des problèmes ou dommages causés à un périphérique externe par l'utilisation d'un câble non agréé.
-  Certains produits ne respectent pas les normes USB et des dysfonctionnements du périphérique peuvent survenir.

Regroupement des câbles connectés

S27CM50*
S32CM50*

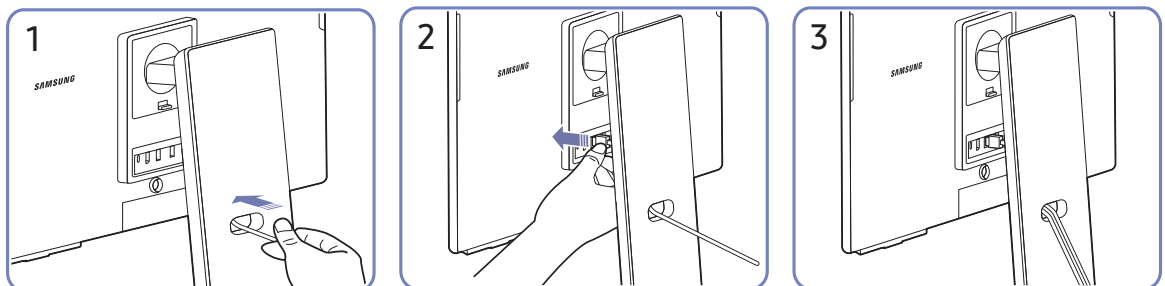


S27CM70*
S32CM70*

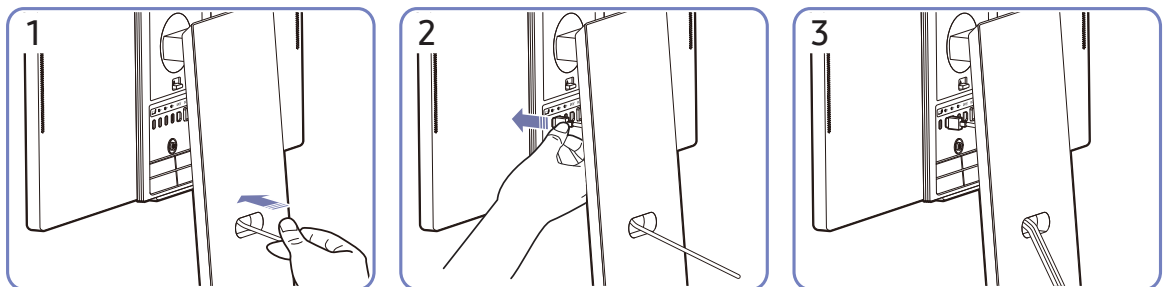


1. Branchez les câbles correspondants.
2. Tirez sur le côté droit du SUPPORT DE SOCLE DE CÂBLE pour le retirer du support.
Le côté gauche du câble peut être endommagé s'il est tiré en forçant.
3. Placez les deux câbles dans le porte-câbles du support (SUPPORT DE SOCLE DE CÂBLE) pour organiser les câbles, comme indiqué sur la figure.
Le montage est terminé.

S27CM80*
S32CM80*



S27C90*



1. Faites passer les câbles à travers le trou dans le socle.
2. Branchez les câbles aux ports correspondants.
3. Organisez les câbles en les faisant passer par le trou dans le socle, comme indiqué sur les illustrations.

Précautions et notes

Vous pouvez obtenir des instructions et des informations à lire après l'installation.

À lire après l'installation du produit

Lisez ces informations après avoir installé le produit.


Format de l'image et signaux d'entrée

La [Format de l'image](#) s'applique à la source actuelle. Les paramètres [Format de l'image](#) appliqués restent effectifs lors de la sélection de la source, sauf si vous les modifiez.

Signal d'entrée	Format de l'image	Série		
		M5	M7/M8	S9
HDMI (720p)	16:9, 4:3	0	0	-
HDMI (1080p)	16:9, 4:3	0	0	-
HDMI (1920 x 800p @ 60Hz)	21:9	0	-	-
HDMI (3840 x 2160p)	16:9	-	0	-
HDMI (3840 x 1600p @ 60Hz)	21:9	-	0	-
HDMI (3840 x 1080p @ 60Hz)	32:9	-	0	-
USB (720p)	16:9, 4:3	0	0	-
USB (3840 x 2160p @ 24/30 Hz)	16:9	-	0	-
USB (3840 x 2160p @ 60 Hz)	16:9	-	0	-
USB Type-C (720p)	16:9, 4:3	-	0	-
USB Type-C (1080p @ 60Hz)	16:9, 4:3	-	0	-
USB Type-C (3840 x 2160p @ 60Hz)	16:9	-	0	-
USB Type-C (3840 x 1600p @ 60Hz)	21:9	-	0	-
USB Type-C (3840 x 1080p @ 60Hz)	32:9	-	0	-
Thunderbolt 4 (720p)	16:9	-	-	0
Thunderbolt 4 (1080p @ 60Hz)	16:9	-	-	0
Thunderbolt 4 (3840 x 1600p @ 60Hz)	21:9	-	-	0
Thunderbolt 4 (3840 x 2160p @ 60Hz)	16:9	-	-	0
Thunderbolt 4 (5120 x 2880p @ 60Hz)	16:9	-	-	0
Thunderbolt 4 (3840 x 1080p @ 60Hz)	32:9	-	-	0
DisplayPort (720p)	16:9	-	-	0

Signal d'entrée	Format de l'image	Série		
		M5	M7/M8	S9
DisplayPort (1080p @ 60Hz)	16:9	-	-	0
DisplayPort (3840 x 1600p @ 60Hz)	21:9	-	-	0
DisplayPort (3840 x 2160p @ 60Hz)	16:9	-	-	0
DisplayPort (5120 x 2880p @ 60Hz)	16:9	-	-	0
DisplayPort (3840 x 1080p @ 60Hz)	32:9	-	-	0

 Les ports d'entrée pour les appareils externes peuvent varier en fonction du modèle et de la zone géographique.

 Le [Format de l'image](#) disponible peut varier selon l'appareil externe.

Résolutions prises en charge pour les signaux d'entrée UHD

Vérifiez les résolutions prises en charge pour les signaux d'entrée UHD.

- Résolution : 3840 x 2160p (séries M7/M8), 5120 x 2880p (série S9)

Si Signal d'entrée - Étendre est défini sur Arrêt

Fréquence d'images (i/s)	Profondeur des couleurs / Échantillonnage de la chrominance	RVB 4:4:4	YCbCr 4:4:4	YCbCr 4:2:2	YCbCr 4:2:0
50 / 60	8 bits	-	-	-	0

Si Signal d'entrée - Étendre est défini sur Activé

Fréquence d'images (i/s)	Profondeur des couleurs / Échantillonnage de la chrominance	RVB 4:4:4	YCbCr 4:4:4	YCbCr 4:2:2	YCbCr 4:2:0
50 / 60	8 bits	0	0	0	0
	10 bits	-	-	0	0

 En USB-C, YCbCr 4:2:0 n'est pas pris en charge.

À lire avant de connecter un ordinateur (résolutions prises en charge)

Vérifiez les résolutions prises en charge pour les signaux d'entrée PC.

Lorsque vous connectez votre produit à un ordinateur, réglez la carte vidéo de l'ordinateur sur l'une des résolutions standard indiquées dans les tableaux ci-dessous ou dans les pages suivantes. Le produit s'adaptera automatiquement à la résolution que vous aurez choisie. Notez que les résolutions optimales et recommandées sont 1920 x 1080 à 60 Hz (série M5), 3840 x 2160 à 60 Hz (séries M7/M8), 5120 x 2880 à 60 Hz (série S9). Le choix d'une résolution absente des tableaux peut entraîner l'affichage d'un écran vide ou simplement l'allumage du capteur de la télécommande. Consultez le manuel de l'utilisateur de votre carte graphique pour plus d'informations sur les résolutions compatibles.

- ✎ Quand l'option **Signal d'entrée - Étendre** est activée, les résolutions optimales sont 3840 x 2160 à 60 Hz (séries M7/M8) et 5120 x 2880 à 60 Hz (série S9). Quand l'option **Signal d'entrée - Étendre** est désactivée, la résolution optimale est 3840 x 2160 à 30 Hz.
- ✎ Si la résolution choisie n'est pas prise en charge, le message « **Mode non pris en charge** » peut s'afficher ou du bruit vidéo peut apparaître à l'écran. Assurez-vous de choisir une résolution prise en charge.
- ✎ Les ports d'entrée pour les appareils externes peuvent varier en fonction du modèle et de la zone géographique.

VESA DMT

Résolution (points x lignes)	Format d'affichage	Fréquence horizontale (KHz)	Fréquence verticale (Hz)	Fréquence d'horloge (MHz)	Polarité (horizontale/ verticale)	Port		
						HDMI	DP	USB Type-C/ Thunderbolt 4
640 x 480	60 Hz	31,469	59,940	25,175	- / -	0	0	0
640 x 480	75 Hz	57,500	75,000	31,500	- / -	0	0	0
800 x 600	60 Hz	37,879	60,317	40,000	+ / +	0	0	0
800 x 600	72 Hz	48,077	72,188	50,000	+ / +	0	0	0
800 x 600	75 Hz	46,875	75,000	49,500	+ / +	0	0	0
1024 x 768	60 Hz	48,363	60,004	65,000	- / -	0	0	0
1024 x 768	70 Hz	56,476	70,069	75,000	- / -	0	0	0
1024 x 768	75 Hz	60,023	75,029	78,750	+ / +	0	0	0
1152 x 864	75 Hz	67,500	75,000	108,000	+ / +	0	0	0
1280 x 720	60 Hz	45,000	60,000	74,250	+ / +	0	0	0
1280 x 800	60 Hz	49,702	59,810	83,500	- / +	0	0	0
1280 x 1024	60 Hz	63,981	60,020	108,000	+ / +	0	0	0
1280 x 1024	75 Hz	79,976	75,025	135,000	+ / +	0	0	0
1440 x 900	60 Hz	55,935	59,887	106,500	- / +	0	0	-
1600 x 900	60 Hz	60,000	60,000	108,000	+ / +	0	0	0
1680 x 1050	60 Hz	65,290	59,954	146,250	- / +	0	0	0
1920 x 1080	60 Hz	67,500	60,000	148,500	+ / +	0	0	0

VESA CVT

Résolution (points x lignes)	Format d'affichage	Fréquence horizontale (KHz)	Fréquence verticale (Hz)	Fréquence d'horloge (MHz)	Polarité (horizontale/ verticale)	Port		
						HDMI	DP	USB Type-C/ Thunderbolt 4
1920 x 800	60 Hz	49,279	59,877	102,500	+ / -	0	0	0
**1920 x 800	50 Hz	27,885	49,883	58,000	+ / -	0	0	0
1920 x 540	60 Hz	33,534	59,989	69,750	+ / -	0	0	0
*2560 x 1440	60 Hz	88,787	59,951	241,500	+ / -	0	0	0

 *: Ce signal d'entrée n'est pris en charge que par les séries M7/M8/S9.

 **: Ce signal d'entrée n'est pris en charge que par la série M5.

Résolutions prises en charge pour les signaux vidéos

Vérifiez les résolutions prises en charge pour les signaux vidéo.

CTA-861

Résolution (points x lignes)	Format d'affichage	Fréquence horizontale (KHz)	Fréquence verticale (Hz)	Fréquence d'horloge (MHz)	Polarité (horizontale/ verticale)	Port		
						HDMI	DP	USB Type-C/ Thunderbolt 4
720 x 576	50 Hz	31,250	50,000	27,000	- / -	0	0	-
720 x 480	60 Hz	31,469	59,940	27,000	- / -	0	0	-
1280 x 720	50 Hz	37,500	50,000	74,250	+ / +	0	0	-
1280 x 720	60 Hz	45,000	60,000	74,250	+ / +	0	0	0
1920 x 1080	24 Hz	27,000	24,000	74,250	+ / +	0	0	-
1920 x 1080	25 Hz	28,125	25,000	74,250	+ / +	0	0	-
1920 x 1080	30 Hz	33,750	30,000	74,250	+ / +	0	0	-
1920 x 1080	50 Hz	56,250	50,000	148,500	+ / +	0	0	-
1920 x 1080	60 Hz	67,500	60,000	148,500	+ / +	0	0	-
*3840 x 2160	24 Hz	54,000	24,000	297,000	+ / +	0	0	-
*3840 x 2160	25 Hz	56,250	25,000	297,000	+ / +	0	0	-
*3840 x 2160	30 Hz	67,500	30,000	297,000	+ / +	0	0	0
*3840 x 2160	50 Hz	112,500	50,000	594,000	+ / +	0	0	0
*3840 x 2160	60 Hz	135,000	60,000	594,000	+ / +	0	0	0

 *: Ce signal d'entrée n'est pris en charge que par les séries M7/M8/S9.

 Les ports d'entrée pour les appareils externes peuvent varier en fonction du modèle et de la zone géographique.

Liste des cartes graphiques qui prennent en charge le HDR10

Le HDR10 est accessible uniquement sur les systèmes Windows 10 équipés de cartes graphiques qui prennent en charge la gestion des droits numériques par Play Ready 3.0 (pour le contenu HDR protégé). Utilisez les cartes graphiques répertoriées ci-dessous pour le HDR10.

- NVIDIA GeForce 1000 series ou supérieure
- AMD Radeon™ RX 400 series ou supérieure
- Intel UHD Graphics 600 series ou supérieure

 Les cartes graphiques qui prennent en charge le décodage vidéo 10 bits à accélération matérielle pour les codecs vidéo HDR sont recommandées.

Caractéristiques techniques

Général

Nom du modèle		S27CM50*	S32CM50*	
Taille		Classe 27 (27,0 pouces / 68,6 cm)	Classe 32 (31,5 pouces / 80,1 cm)	
Surface d'affichage		597,888 mm (H) x 336,312 mm (V)	698,4 mm (H) x 392,85 mm (V)	
Pas des pixels		0,1038 mm (H) x 0,3114 mm (V)	0,12125 mm (H) x 0,36375 mm (V)	
Fréquence de pixels maximale		148,5 MHz		
Synchronisation (Spécifications PANNEAU)	Fréquence horizontale	67,5 Khz		
	Fréquence verticale	60 Hz		
Résolution	Résolution optimale	1920 x 1080 à 60 Hz		
	Résolution maximale			
Nom du modèle		S27CM70* / S27CM80*	S32CM70* / S32CM80*	S27C90*
Taille		Classe 27 (26,9 pouces / 68,4 cm)	Classe 32 (31,5 pouces / 80,0 cm)	Classe 27 (26,9 pouces / 68,4 cm)
Surface d'affichage		596,736 mm (H) x 335,664 mm (V)	697,306 mm (H) x 392,234 mm (V)	596,736 mm (H) x 335,664 mm (V)
Pas des pixels		0,1554 mm (H) x 0,1554 mm (V)	0,18159 mm (H) x 0,18159 mm (V)	0,11655 mm (H) x 0,11655 mm (V)
Fréquence de pixels maximale		597,08 MHz		940 MHz
Synchronisation (Spécifications PANNEAU)	Fréquence horizontale	147,78 à 148,38 kHz		30 à 180 kHz
	Fréquence verticale	60 Hz		30 à 75 Hz
Résolution	Résolution optimale	3840 x 2160 à 60 Hz		5120 x 2880 à 60Hz
	Résolution maximale			

<p align="center">Alimentation</p>	<p>AC100-240V~ 50/60Hz</p> <p>Reportez-vous à l'étiquette apposée au dos du produit, car la tension standard peut varier en fonction du pays. (Modèles pris en charge : S27CM50* / S32CM50*)</p> <p>Sur la base de la tension CA de l'adaptateur. Pour la tension CC du produit, reportez-vous à l'étiquette du produit. (Modèles pris en charge : S27CM70* / S32CM70* / S27CM80* / S32CM80* / S27C90*)</p>
<p align="center">Connecteurs de signal</p>	<p>M5 series : HDMI</p> <p>M7/M8 series : HDMI, USB-C</p> <p>S9 series : Thunderbolt/USB-C, DisplayPort</p>
<p align="center">Conditions environnementales</p>	<p>Fonctionnement</p> <p>Température : 10 °C à 40 °C (50 °F à 104 °F)</p> <p>Humidité : 10 à 80 %, sans condensation</p> <hr/> <p>Stockage</p> <p>Température : -20 °C à 45 °C (-4 °F à 113 °F)</p> <p>Humidité : 5 à 95 %, sans condensation</p>

- **Plug & Play**
Ce produit peut être installé et utilisé avec n'importe quel système compatible Plug & Play. L'échange de données bidirectionnel entre le produit et l'ordinateur optimise les paramètres du produit. L'installation du produit s'effectue automatiquement. Vous pouvez toutefois personnaliser les paramètres d'installation si vous le souhaitez.
 - **Pixels**
En raison de la conception même de ce produit, il se peut que 1 pixel par million (ppm) apparaisse plus clair ou plus sombre sur l'écran LCD. Cela n'a aucune incidence sur les performances du produit.
 - Les spécifications peuvent être modifiées sans avis préalable dans le but d'améliorer la qualité.
 - Pour les spécifications détaillées de l'appareil, veuillez visiter le site Web de Samsung.
 - Pour accéder aux informations sur l'étiquetage énergétique concernant ce produit sur la base de données EPREL, rendez-vous sur https://eprel.ec.europa.eu/qr/*****.
- Les ***** devant être remplacés par le numéro d'enregistrement du produit dans la base EPREL. Le numéro d'enregistrement figure sur l'étiquette énergétique de votre produit.

Annexe

Prise en charge des frais de service (imputables aux clients)

Même si une demande d'intervention est effectuée pendant la période de garantie, la visite d'un technicien peut vous être facturée dans les cas suivants :

Produit non défectueux

La demande porte sur le nettoyage du produit, un réglage, des explications, la réinstallation, etc.

- Des instructions sur l'utilisation du produit sont demandées à un technicien ou celui-ci procède simplement à des réglages d'options sans démonter le produit.
- Le défaut résulte de facteurs environnementaux externes (Internet, antenne, signal du réseau filaire, etc.)
- Le produit est réinstallé ou d'autres appareils ont été connectés après la première installation du produit.
- Le produit est réinstallé suite à un déplacement dans un autre endroit ou dans un autre bâtiment.
- Le client demande des instructions sur la manière d'utiliser un autre produit de l'entreprise.
- Le client demande des instructions sur la manière d'utiliser le réseau ou un autre programme de l'entreprise.
- Le client demande l'installation du logiciel et la configuration du produit.
- Le technicien de maintenance est chargé d'éliminer / de nettoyer la poussière ou d'autres matières étrangères à l'intérieur du produit.
- Le client demande une autre installation après l'achat d'un produit en ligne ou via le télé-achat.

Domage provoqué par le client


Cas où le dommage du produit est provoqué par une mauvaise manipulation ou réparation imputable au client.

Si un dommage causé au produit est dû à l'un des facteurs suivants :

- Impact ou chute externe.
- Utilisation de matériaux ou d'un produit vendu séparément non recommandé(s) par Samsung.
- Réparation effectuée par une personne qui ne représente pas un prestataire de services externe ou un partenaire agréé par Samsung Electronics Co., Ltd.
- Refonte ou réparation du produit effectuée par le client.
- Utilisation d'une tension inappropriée ou de connexions électriques non autorisées.
- Précautions ou avertissements indiqués dans le manuel d'utilisation non suivis.

Autres cas

- La défaillance du produit résulte d'une catastrophe naturelle. (foudre, incendie, tremblement de terre, inondation, etc.)
- Tous les composants consommables sont épuisés. (batterie, encre, lumières fluorescentes, tête, vibreur, lampe, filtre, ruban, etc.)

 Si le client demande une intervention alors que le produit ne présente aucun défaut, des frais de service pourront lui être facturés. Veuillez lire attentivement le manuel d'utilisation au préalable.