

# GAGGIA

## MILANO



ITALIANO

FRANÇAIS

DEUTSCH

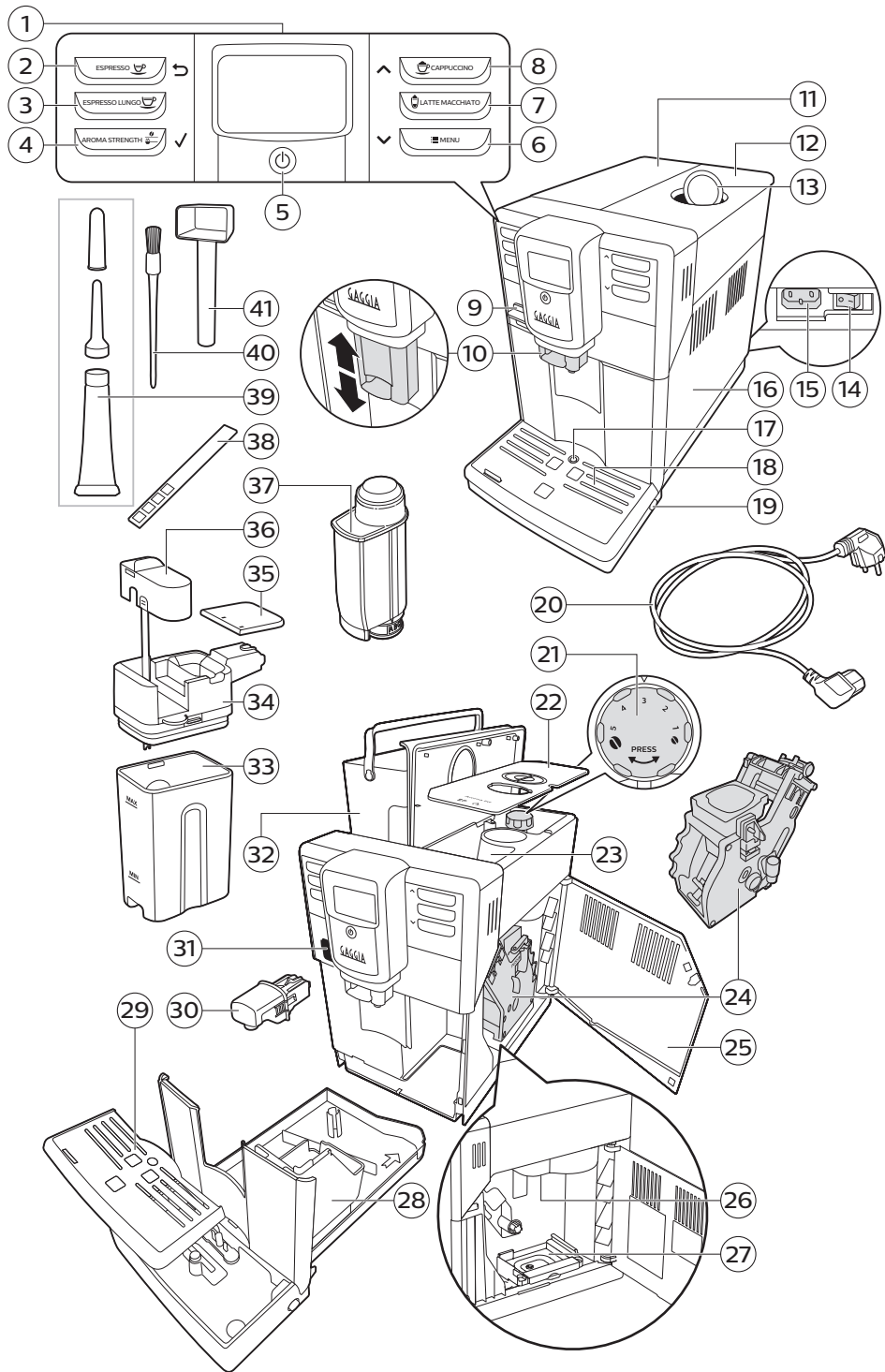
# ANIMA

## PRESTIGE / CLASS

R18762- R18759 (SUP 043U)

Istruzioni per l'uso  
Mode d'emploi  
Bedienungsanleitung

CE



# Indice

Panoramica della macchina	4
Introduzione	4
Pannello di controllo e display	5
Tasti per la preparazione rapida di bevande	5
Tasti di navigazione	5
Tasto AROMA STRENGTH	5
Tasto MENU	5
Prima installazione	6
Misurazione della durezza dell'acqua	8
Filtro acqua "INTENZA+"	8
Installazione filtro acqua "INTENZA+"	8
Sostituzione del filtro acqua "INTENZA+"	9
Tipi di bevanda	10
Tipi di bevande	10
Preparazione del caffè	10
Preparazione del caffè con caffè in grani	10
Preparazione del caffè con caffè premacinato	11
Preparazione di bevande a base di caffè e latte e di latte emulsionato	11
Riempimento caraffa latte	11
Inserimento caraffa latte	12
Rimozione caraffa latte	12
Erogazione delle bevande a base di latte	12
Bevande speciali e acqua calda	13
Come si selezionano le bevande speciali	13
Erogazione di acqua calda	13
Personalizzazione delle bevande	14
Regolazione del volume di caffè e latte	14
Regolazione dell'intensità del caffè	14
Regolazione delle impostazioni di macinatura	15
Pulizia e manutenzione	15
Tabella di pulizia	15
Pulizia del gruppo infusore	17
Pulizia del gruppo infusore sotto l'acqua corrente	17
Pulizia del gruppo infusore con pastiglie per la rimozione dei residui grassi del caffè	17
Reinserimento del gruppo infusore	18
Lubrificazione	19
Pulizia della caraffa del latte	20
Pulizia rapida della caraffa	20
Pulizia accurata della caraffa del latte	20
Pulizia settimanale della caraffa del latte	21
Pulizia mensile della caraffa del latte	22
Procedura di rimozione del calcare	23
Cosa fare in caso di interruzione della procedura di rimozione del calcare	24
Icone di avvertenza e codici di errore	25
Significato delle icone di attenzione	25
Significato dei codici di errore	26
Risoluzione dei problemi	27
Dati tecnici	30

## Panoramica della macchina

1	Interfaccia utente	22	Coperchio salva aroma
2	Tasto ESPRESSO	23	Contenitore caffè in grani
3	Tasto ESPRESSO LUNGO	24	Gruppo infusore
4	Tasto AROMA STRENGTH (Intensità aroma)	25	Interno dello sportello di manutenzione
5	Tasto standby	26	Condotto di uscita del caffè
6	Tasto MENU	27	Cassetto residui di caffè
7	Tasto LATTE MACCHIATO	28	Contenitore fondi di caffè
8	Tasto CAPPUCCINO	29	Griglia vasca raccogliogocce
9	Coperchio di protezione	30	Erogatore di acqua calda
10	Beccuccio di erogazione del caffè regolabile	31	Apertura per l'erogatore di acqua calda
11	Coperchio del serbatoio d'acqua	32	Serbatoio dell'acqua
12	Coperchio del contenitore caffè in grani	33	Contenitore del latte
13	Coperchio dello scomparto del caffè premacinato	34	Unità di erogazione del latte
14	Interruttore principale	35	Coperchio dell'unità di erogazione del latte
15	Presa cavo di alimentazione	36	Erogatore del latte
16	Sportello di manutenzione	37	Filtro "INTENZA+"
17	Indicatore vasca raccogliogocce piena	38	Tester della durezza dell'acqua
18	Vasca raccogliogocce	39	Tubetto di lubrificante
19	Tasti di sgancio della vasca raccogliogocce	40	Spazzolino per la pulizia
20	Cavo di alimentazione	41	Misurino
21	Manopola di selezione della macinatura		

## Introduzione

Congratulazioni per l'acquisto della macchina per caffè superautomatica Gaggia!

In questo manuale troverete tutte le informazioni necessarie per installare, utilizzare, pulire e decalcificare la Vostra macchina. Prima di utilizzare la macchina per la prima volta, leggete attentamente l'opuscolo sulla sicurezza fornito a parte e conservatelo per eventuali riferimenti futuri.

## Pannello di controllo e display

Questa macchina per caffè espresso dispone di un display intuitivo per un facile utilizzo. Per una spiegazione rapida dei tasti, leggete le sezioni seguenti.

### Tasti per la preparazione rapida di bevande

Premete i tasti delle bevande una sola volta (ESPRESSO, ESPRESSO LUNGO, CAPPUCCINO e LATTE MACCHIATO) per preparare rapidamente una delle bevande predefinite.

- Assicuratevi che la caraffa del latte sia in posizione e pronta all'uso quando selezionate le opzioni CAPPUCCINO o LATTE MACCHIATO.
- Per interrompere l'erogazione prima che la macchina abbia terminato di erogare la quantità di caffè o latte preimpostata, premete il tasto OK.
- Dopo la preparazione di una bevanda a base di latte, il display chiede se desiderate effettuare la procedura di pulizia rapida della caraffa (Quick clean).

### Tasti di navigazione

Alcuni tasti per la preparazione rapida delle bevande dispongono di una doppia funzione, ovvero potete utilizzarli per spostarvi nel menu:



Tasto ESPRESSO = **Tasto ESC**: premete questo tasto per tornare al menu principale.



Tasto CAPPUCCINO = **Tasto SU**: premete questo tasto per scorrere verso l'alto il menu del display.



Tasto AROMA STRENGTH = **Tasto OK**: premete questo tasto per selezionare, confermare o interrompere una funzione.



Tasto MENU = **Tasto GIÙ**: premete questo tasto per scorrere verso il basso il menu del display.

### Tasto AROMA STRENGTH

Utilizzate il tasto AROMA STRENGTH per regolare l'intensità del caffè (vedere "Regolazione dell'intensità del caffè") o per preparare caffè con caffè macinato (vedere "Preparazione del caffè con caffè premacinato").

### Tasto MENU

Utilizzate il tasto MENU per preparare altre bevande, come acqua calda e latte emulsionato. Potete inoltre utilizzare il tasto MENU per modificare le seguenti impostazioni:

- Temperatura del caffè;
- Tempo di stand-by: si tratta del periodo di tempo dopo il quale la macchina entra in modalità di stand-by;
- Contrasto del display;
- Durezza dell'acqua: per poter regolare le impostazioni della macchina secondo l'acqua della vostra zona;
- Per attivare il filtro "INTENZA +";
- Per avviare la rimozione del calcare.

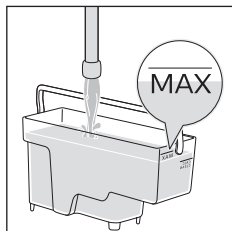
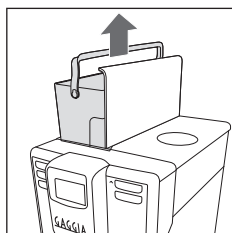
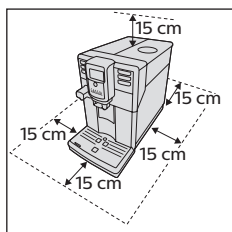
## Prima installazione

**Nota:** Questa macchina è stata testata con caffè. Benché accuratamente pulita, potrebbe presentare residui di tale sostanza. In ogni caso garantiamo che la macchina è assolutamente nuova.

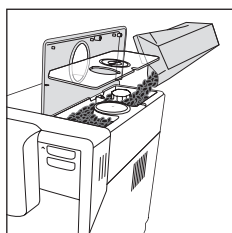
Estraete la macchina dall'imballo.

Per un uso ottimale si consiglia di:

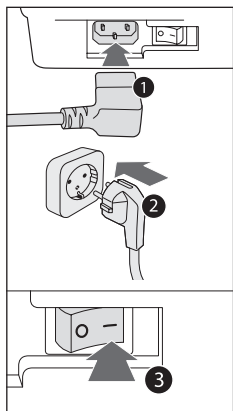
- scegliere un piano di appoggio sicuro e ben livellato, dove nessuno può rovesciare la macchina o venirne ferito;
- scegliere un ambiente sufficientemente illuminato, igienico e con presa di corrente facilmente accessibile;
- prevedere una distanza minima dalle pareti della macchina come indicato in figura.



Estraete il serbatoio dell'acqua, risciacquatelo e riempitelo con acqua corrente fino al livello MAX. Verificate che il serbatoio venga reinserito completamente fino in fondo allo scomparto.

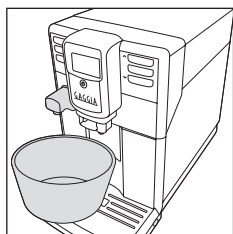


Sollevate il coperchio del contenitore caffè in grani e il coperchio salva aroma. Versate il caffè in grani e riposizionate entrambi i coperchi.

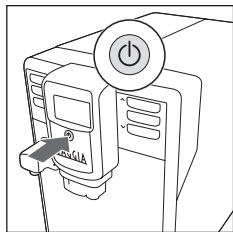


Inserite la spina nella presa di corrente posta sul retro della macchina e l'estremità opposta del cavo di alimentazione in una presa di corrente a muro con tensione adeguata.

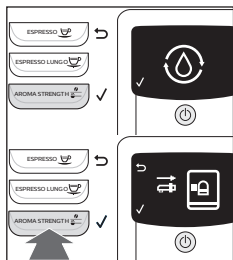
Portate l'interruttore generale su "I".



Posizionate un contenitore sotto l'erogatore caffè e l'erogatore acqua.



Il tasto stand by lampeggia, premetelo per accendere la macchina.



Avviate il caricamento del circuito premendo il tasto OK.

La macchina indica di installare l'erogatore dell'acqua.  
Premete il tasto OK per confermare.

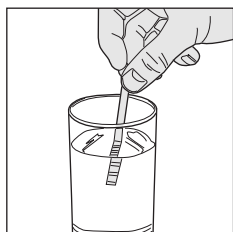
La macchina inizia ad erogare acqua calda.

La barra sotto il simbolo indica lo stato di avanzamento dell'operazione. Al termine del processo la macchina interrompe automaticamente l'erogazione e si riscalda.



## Misurazione della durezza dell'acqua

Usate la striscia per la misurazione della durezza dell'acqua fornita in dotazione.

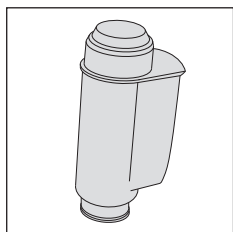


- 1 Immergete l'apposita striscia in acqua corrente per 1 secondo.
- 2 Estratela dall'acqua e attendete 1 minuto.
- 3 Contate il numero di quadratini diventati rossi e confrontate il risultato con la tabella riportata di seguito.

Numero di quadratini rossi	Valore da impostare	Durezza dell'acqua	INTENZA+
■ ■ ■ ■	1	acqua molto dolce	A
■ ■ ■ □	2	acqua dolce	A
■ ■ ■ ■	3	acqua dura	B
■ ■ ■ ■	4	acqua molto dura	C

- 4 Premete il tasto MENU e il tasto OK, selezionate il menu e scorrete fino a selezionare la durezza dell'acqua. Selezionate l'impostazione di durezza dell'acqua preferita e premete il tasto OK per confermare.

## Filtro acqua "INTENZA+"



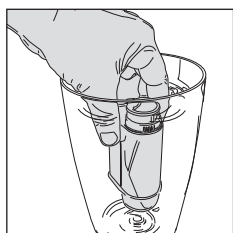
Si consiglia di installare il filtro acqua "INTENZA+" che limita la formazione di calcare all'interno della macchina e dona un aroma più intenso al vostro caffè.

Il filtro acqua "INTENZA+" è in vendita separatamente.

L'acqua è un elemento fondamentale nella preparazione di un caffè: per questo è estremamente importante filtrarla sempre in modo professionale.

Il filtro acqua "INTENZA+" è in grado di prevenire la formazione di depositi minerali, migliorando la qualità dell'acqua.

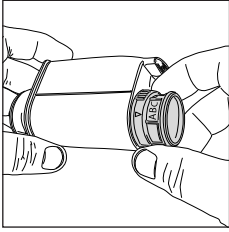
## Installazione filtro acqua "INTENZA+"



Rimuovete il filtrino bianco presente nel serbatoio dell'acqua e conservatelo in un luogo asciutto.

Immergete il filtro acqua "INTENZA+" in posizione verticale (con l'apertura verso l'alto) in acqua fredda premendo delicatamente ai lati per far uscire le bolle d'aria.



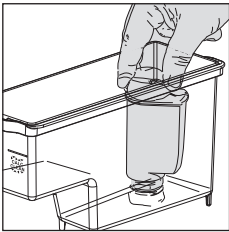


Impostate il filtro acqua "INTENZA+" a seconda delle misurazioni effettuate (vedere "misurazione della durezza acqua") e specificate alla base del filtro:

**A** = acqua dolce – corrisponde a 1 o 2 quadratini

**B** = acqua dura (standard) – corrisponde a 3 quadratini

**C** = acqua molto dura – corrisponde a 4 quadratini



Inserite il filtro acqua "INTENZA +" nel serbatoio vuoto dell'acqua spingendolo fino al punto più basso possibile.

Riempite il serbatoio dell'acqua con acqua corrente e reinserirlo nella macchina.

Erogate tutta l'acqua contenuta nel serbatoio tramite la funzione acqua calda (vedere "Erogazione di acqua calda").

E riempitelo nuovamente.

- 1 Premete il tasto MENU, e il tasto OK per confermare. Scorrete fino a selezionare il filtro acqua. Premete il tasto OK.
- 2 Selezionate ON e premete OK e uscite dal menu.



## Sostituzione del filtro acqua "INTENZA+"

Quando è necessario sostituire il filtro acqua "INTENZA+" viene visualizzato il filtro sul display.



Procedete alla sostituzione scorrendo il menu fino a selezionare il filtro acqua come descritto nel capitolo "Installazione filtro INTENZA+".

Selezionate RESET e confermate con il tasto OK.

La macchina è ora programmata per gestire un nuovo filtro acqua "INTENZA+".



## Tipi di bevanda

### Tipi di bevande

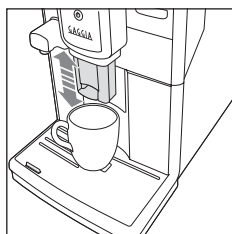
Nome della bevanda	Descrizione	Come si seleziona
Espresso	Caffè con crema densa servito in tazza piccola.	Tasto per preparazione rapida di bevande sul pannello di controllo.
Espresso lungo	Espresso più lungo con crema densa servito in tazza media.	Tasto per preparazione rapida di bevande sul pannello di controllo.
Cappuccino	1/3 espresso, 1/3 latte caldo e 1/3 schiuma di latte servito in tazza grande.	Tasto per preparazione rapida di bevande sul pannello di controllo.
Latte macchiato	Dose lunga di latte caldo con schiuma con una dose di espresso servito in bicchiere alto.	Tasto per preparazione rapida di bevande sul pannello di controllo.
Latte emulsionato	Latte caldo con schiuma.	MENU/DRINKS
Acqua calda		MENU/DRINKS

## Preparazione del caffè

### Preparazione del caffè con caffè in grani

**Attenzione:** utilizzate solo caffè in grani per espresso. Non utilizzate caffè macinato, caffè non tostato o caffè liofilizzato o solubile nel contenitore del caffè in grani poiché potrebbero danneggiare la macchina.

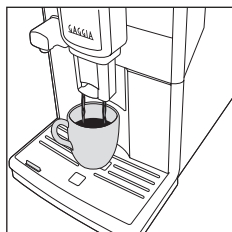
**Nota:** l'utilizzo del coperchio salva aroma consente di mantenere i grani freschi.



1 Posizionate 1 o 2 tazze sotto l'erogatore caffè alzando o abbassando manualmente il beccuccio di erogazione caffè per regolarne l'altezza in base al formato di tazza utilizzata.

2 Per preparare un caffè premete il tasto espresso o espresso lungo.

L'erogazione del caffè si interrompe automaticamente quando viene raggiunto il livello impostato; è tuttavia possibile interromperla in anticipo premendo il tasto OK.

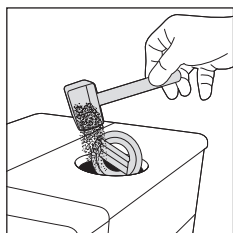


**Nota:** Per preparare due tazze di espresso o espresso lungo, premete il tasto della bevanda desiderata per due volte. La macchina esegue automaticamente due cicli di macinatura di seguito.



## Preparazione del caffè con caffè premacinato

Per preparare il caffè con caffè premacinato, utilizzate il misurino fornito a corredo per inserire la dose corretta nello scomparto del caffè premacinato.



- 1 Aprite il coperchio dello scomparto del caffè premacinato.
- 2 Aggiungete un misurino di caffè premacinato nel relativo scomparto e chiudete il coperchio.

**Attenzione:** nello scomparto del caffè premacinato non inserite sostanze diverse dal caffè premacinato in quanto si potrebbe danneggiare la macchina.

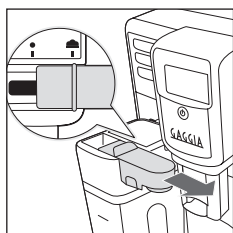
- 3 Posizionate una tazza sotto il beccuccio di erogazione del caffè.
- 4 Premete il tasto AROMA STRENGTH e selezionate la funzione caffè premacinato.
- 5 Premete il tasto della bevanda desiderata e la macchina inizierà automaticamente l'erogazione.



**Nota:** con il caffè premacinato è possibile preparare un solo caffè alla volta.

## Preparazione di bevande a base di caffè e latte e di latte emulsionato

**Attenzione:** prima di selezionare una bevanda a base di caffè e latte o latte emulsionato, assicuratevi che la caraffa del latte sia installata e che l'erogatore del latte sia aperto. Se la caraffa del latte non è installata correttamente, l'erogatore del latte potrebbe spruzzare vapore o latte caldo.

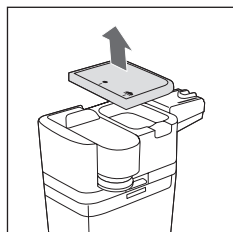


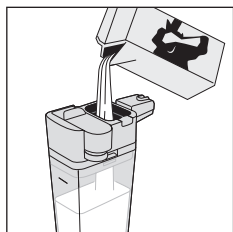
## Riempimento caraffa latte

**Nota:** Prima di utilizzare la caraffa del latte, procedere ad un'accurata pulizia come descritto nel capitolo "Pulizia e Manutenzione".

La caraffa del latte può essere riempita prima o durante l'utilizzo.

- 1 Sollevate il coperchio dell'unità di erogazione del latte.

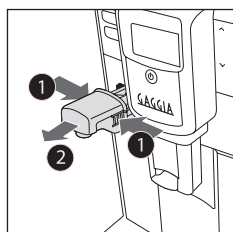




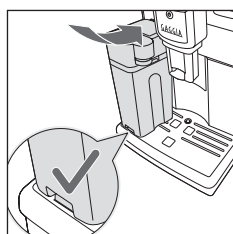
- 2 Versate il latte nella caraffa: il latte deve essere compreso tra il livello minimo (MIN) ed il livello massimo (MAX) indicato sulla caraffa. Riposizionate il coperchio.

## Inserimento caraffa latte

Se installato, rimuovete l'erogatore dell'acqua:



- 1 Premete i due tasti laterali per sbloccare l'erogatore e sollevatelo leggermente;
- 2 Tirate l'erogatore dell'acqua per rimuoverlo.



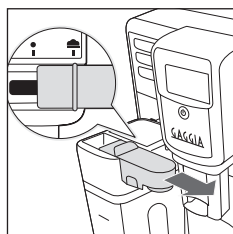
- 3 Inclinate leggermente la caraffa del latte. Inserirvela completamente nelle guide della macchina.
- 4 Premete e ruotate la caraffa verso il basso fino ad agganciarla alla vasca raccogliogocce.

**Nota:** Non inserite la caraffa con forza.

## Rimozione caraffa latte

Ruotate la caraffa verso l'alto fino al naturale sgancio dall'inserto posto nella vasca raccogliogocce. Quindi rimuoverla.

## Erogazione delle bevande a base di latte



- 1 Estraiete l'erogatore del latte verso destra fino al simbolo 

**Nota:** se l'erogatore del latte non viene estratto completamente, è possibile che il latte non venga emulsionato correttamente.

- 2 Posizionate una tazza sotto l'erogatore del latte aperto.
- 3 Scegliete la vostra bevanda a base di latte.
  - Premete il tasto CAPPUCCINO o LATTE MACCHIATO una sola volta per preparare immediatamente una di queste bevande a base di latte.
  - Premete il tasto MENU, selezionate DRINKS, confermate con OK, scorrete fino a MILK FROTH e premete nuovamente il tasto OK per erogare un latte emulsionato.



La macchina vi ricorda di installare la caraffa del latte e di aprire l'erogatore del latte.

- 4 La macchina versa nella tazza o nel bicchiere prima un volume predefinito di latte con schiuma, poi un volume predefinito di caffè.

**Nota:** per interrompere l'erogazione di latte o caffè, premete il tasto OK.



- 5 Dopo la preparazione di bevande a base di caffè e latte, il display chiede se desiderate eseguire la procedura di pulizia rapida della caraffa del latte. Avete 10 secondi per attivare la procedura (vedere "Pulizia rapida della caraffa"). Potete eseguirla con il latte all'interno della caraffa.

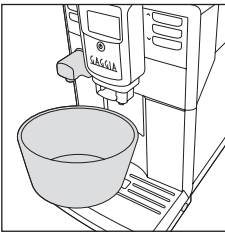
È consigliabile eseguire la procedura di pulizia rapida almeno una volta al giorno. Premete il tasto OK per confermare o il tasto ESC per eseguire la procedura di pulizia rapida in un secondo momento.

## Bevande speciali e acqua calda

### Come si selezionano le bevande speciali

- 1 Premete il tasto MENU e selezionate DRINKS.
- 2 Premete il tasto OK per confermare.
- 3 Scorrete il menu e selezionate la bevanda desiderata.

### Erogazione di acqua calda



**Attenzione:** quando inizia la preparazione l'erogatore di acqua calda potrebbe spruzzare vapore e acqua calda. Prima di rimuovere l'erogatore di acqua calda, attendete il termine della preparazione.

- 1 Inserite l'erogatore di acqua calda.
- 2 Premete il tasto MENU, selezionate DRINKS, confermate e scorrete il menu per selezionare "HOT WATER".

**Attenzione:** selezionate HOT WATER nel menu solo quando è installato l'erogatore di acqua calda.

- 3 Premete il tasto OK per confermare. Il display ricorda di inserire l'erogatore di acqua calda, premete il tasto OK per confermare. La macchina inizia ad erogare acqua calda.
- 4 Per interrompere l'erogazione di acqua calda, premete il tasto OK.



## Personalizzazione delle bevande

### Regolazione del volume di caffè e latte

Potete regolare il volume della bevanda preparata secondo il vostro gusto ed il formato delle tazze.



- 1 Per regolare il volume dell'espresso, tenete premuto il tasto ESPRESSO finché il display visualizza l'icona MEMO.

La macchina entra nella fase di programmazione ed inizia a preparare la bevanda selezionata.

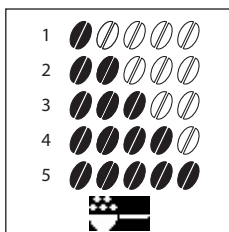
- 2 Quando la tazza contiene la quantità di espresso desiderata, premete il tasto OK.

Il segno di spunta sul display indica che ad ogni pressione la macchina preparerà il volume impostato di espresso.

**Nota:** Per impostare il volume di ESPRESSO LUNGO, CAPPUCCINO e LATTE MACCHIATO, seguite la stessa procedura: tenete premuto il tasto corrispondente alla bevanda scelta e premete il tasto OK quando la tazza ne contiene la quantità desiderata. Per regolare il volume delle bevande a base di caffè e latte, innanzitutto inserite la caraffa del latte e salvate il volume di latte, quindi successivamente quello del caffè.

### Regolazione dell'intensità del caffè

Per modificare l'intensità del caffè, premete il tasto AROMA STRENGTH. Ogni volta che premete il tasto AROMA STRENGTH, l'intensità dell'aroma cambia di un grado. Il display visualizza l'intensità scelta che sarà salvata solo con la preparazione di una tazza di caffè.



- 1 Molto leggero
- 2 Leggero
- 3 Regolare
- 4 Forte
- 5 Molto forte

**Nota:** potete inoltre utilizzare il tasto AROMA STRENGTH per preparare caffè con caffè premacinato.



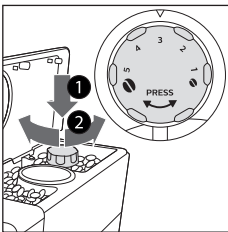
## Regolazione delle impostazioni di macinatura

Potete regolare le impostazioni di macinatura utilizzando la manopola di selezione della macinatura nel contenitore di caffè in grani. Per ogni impostazione selezionata, il macinacaffè in ceramica garantisce una macinatura perfetta ed omogenea per la preparazione di ogni tazza di caffè. L'aroma viene preservato e ogni tazza assicura un gusto perfetto.

**Nota:** potete regolare le impostazioni di macinatura solo quando la macchina macina i chicchi di caffè. La differenza di sapore sarà percepita dopo l'erogazione di 2-3 tazzine di caffè.

**Attenzione:** non ruotate la manopola di selezione della macinatura più di un livello alla volta per evitare di danneggiare il macinacaffè.

- 1 Posizionate una tazza sotto il beccuccio di erogazione del caffè.
- 2 Aprite il coperchio del contenitore del caffè in grani e sollevate il coperchio salva aroma.
- 3 Premete il tasto ESPRESSO.
- 4 Quando il macinacaffè entra in funzione, premete la manopola di selezione della macinatura e ruotatela verso sinistra o verso destra. È possibile scegliere tra 5 diverse impostazioni di macinatura. Più bassa è l'impostazione, più forte sarà il caffè.



## Pulizia e manutenzione

Una pulizia e manutenzione regolari mantengono la macchina in condizioni ottimali e garantiscono un caffè di ottimo gusto, un flusso costante di caffè e una schiuma di latte eccellente. Consultate la tabella riportata di seguito per sapere quando e come pulire tutte le parti rimovibili della macchina. Per informazioni più dettagliate leggete i capitoli corrispondenti.

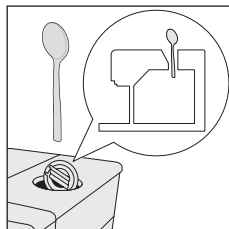
### Tabella di pulizia

Descrizione parte	Quando pulire	Come pulire
Gruppo infusore.	Settimanalmente.	Rimuovete il gruppo infusore e lavatelo sotto acqua corrente.
	In base al tipo di utilizzo.	Lubrificate il gruppo infusore.
	Mensilmente.	Pulite il gruppo infusore con la pastiglia per la rimozione dei residui grassi del caffè GAGGIA.





<b>Descrizione parte</b>	<b>Quando pulire</b>	<b>Come pulire</b>
Caraffa del latte.	Dopo l'uso.	Dopo la preparazione di una bevanda a base di latte, avviate la procedura QUICK CLEAN (pulizia rapida) in base a quanto indicato dalla macchina.
	Quotidianamente.	Pulite la caraffa del latte accuratamente.
	Settimanalmente.	Smontate la caraffa del latte e pulite tutte le parti sotto l'acqua corrente.
	Mensilmente.	Per questo ciclo di pulizia utilizzate il "Milk circuit cleaner", prodotto per la pulizia dei circuiti latte.
Vasca raccogliocce piena.	Quando l'apposito indicatore rosso emerge dalla griglia della vasca raccogliocce.	Svuotate la vasca raccogliocce e pulitela sotto l'acqua corrente.
Contenitore fondi di caffè.	Quando la macchina lo richiede.	Svuotate il contenitore dei fondi di caffè e pulitelo sotto l'acqua corrente. Assicuratevi che la macchina sia accesa mentre svuotate e pulite il contenitore dei fondi di caffè.
Serbatoio dell'acqua.	Settimanalmente.	Pulitelo sotto l'acqua corrente
Scomparto del caffè premacinato/condotto di uscita del caffè.	Settimanalmente.	Pulite la parte superiore con il manico di un cucchiaio come mostrato di seguito.





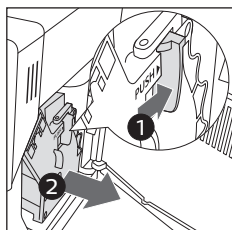


## Pulizia del gruppo infusore

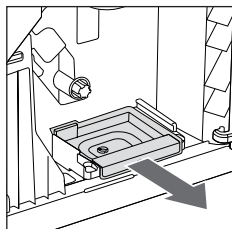
**Attenzione:** non lavate il gruppo infusore in lavastoviglie e non utilizzate detersivi per piatti o detersivi, poiché potreste provocare il malfunzionamento del gruppo infusore e il sapore del caffè potrebbe risentirne.

### Pulizia del gruppo infusore sotto l'acqua corrente

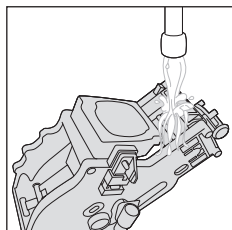
- 1 Spegnete la macchina e staccate la spina.
- 2 Rimuovete la vasca raccogliogocce con il contenitore fondi caffè.
- 3 Aprite lo sportello di manutenzione.
- 4 Premete la levetta PUSH (spingi) (1) e tirate l'impugnatura del gruppo infusore per rimuoverlo dalla macchina (2).



- 5 Estrarre il cassetto residui di caffè.



- 6 Sciacquate a fondo il gruppo infusore con acqua tiepida. Pulite con cura il filtro superiore.
- 7 Lasciate asciugare il gruppo infusore all'aria.



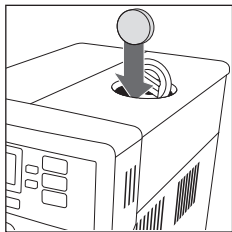
**Nota:** non asciugate il gruppo infusore con panni per evitare l'accumulo di fibre al suo interno.

### Pulizia del gruppo infusore con pastiglie per la rimozione dei residui grassi del caffè

**Attenzione:** per la pulizia utilizzate solo pastiglie per la rimozione dei residui grassi del caffè Gaggia in quanto non svolgono un'azione anticalcare.

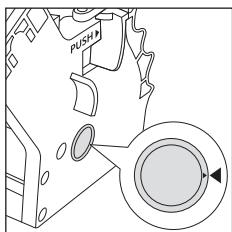
- 1 Posizionate un recipiente sotto il beccuccio di erogazione del caffè.
- 2 Premete il tasto AROMA STRENGTH (Intensità aroma) e selezionate caffè premacinato.



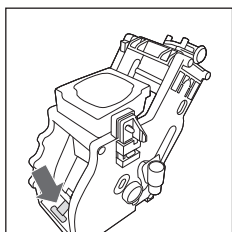


- 3 Inserite una pastiglia per la rimozione dei residui grassi del caffè nello scomparto del caffè premacinato.
- 4 Premete il tasto ESPRESSO LUNGO. La macchina eroga acqua dal beccuccio di erogazione del caffè.
- 5 Quando la barra di avanzamento è a metà, portate l'interruttore principale nella parte posteriore della macchina su "0".
- 6 Lasciate agire la soluzione per la rimozione dei residui grassi del caffè per circa 15 minuti.
- 7 Portate l'interruttore principale su "1". Premete il tasto Stand-by.
- 8 Attendete che la macchina esegua un ciclo di risciacquo automatico.
- 9 Eseguite la procedura "Pulizia del gruppo infusore sotto l'acqua corrente".
- 10 Rimuovete la vasca raccogliogocce con il contenitore dei fondi di caffè. Svuateteli ed inseriteli nuovamente nella macchina.
- 11 Premete il tasto AROMA STRENGTH (Intensità aroma) e selezionate caffè premacinato.
- 12 Premete il tasto ESPRESSO LUNGO. La macchina eroga acqua dal beccuccio di erogazione del caffè.
- 13 Ripetete i passaggi 11 e 12 due volte. Gettate l'acqua erogata.

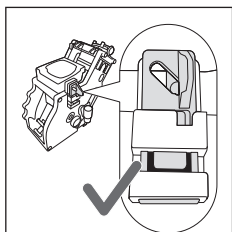
## Reinserimento del gruppo infusore



- 1 Prima di far scorrere nuovamente il gruppo infusore nella macchina, assicuratevi che i due segni di riferimento di colore giallo sul lato corrispondano. Se così non fosse, eseguite il seguente passaggio:

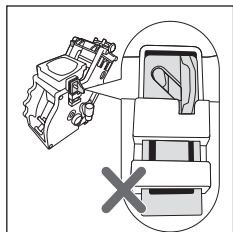


Assicuratevi che la leva sia a contatto con la base del gruppo infusore.



- 2 Assicuratevi che il gancio di bloccaggio di colore giallo del gruppo infusore sia nella posizione corretta.

Per posizionare il gancio correttamente, spingetelo verso l'alto fino alla posizione più alta raggiungibile.



Se il gancio è ancora in posizione inferiore, significa che non è posizionato correttamente.

- Fate scorrere nuovamente il gruppo infusore nella macchina lungo le guide sui lati finché non si blocca in posizione con un clic.

**Attenzione:** non premete la levetta PUSH.

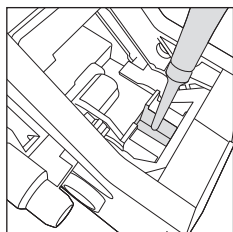
- Chiudete lo sportello di manutenzione.

## Lubrificazione

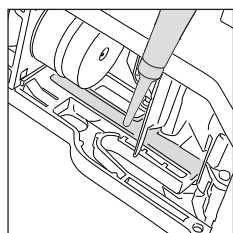
Per garantire prestazioni ottimali della macchina, è necessario lubrificare il gruppo infusore. Consultate la tabella seguente per la frequenza di lubrificazione.

Frequenza di utilizzo	Numero di bevande preparate quotidianamente	Frequenza di lubrificazione
Bassa	1-5	Ogni 4 mesi
Normale	6-10	Ogni 2 mesi
Elevata	>10	Ogni mese

- Spegnete l'apparecchio e staccate la spina.
- Rimuovete il gruppo infusore e risciacquatelo con acqua tiepida (vedere 'Pulizia del gruppo infusore sotto l'acqua corrente').



- Applicate uno strato sottile di lubrificante intorno al perno di inserimento nella parte inferiore del gruppo infusore.



- Applicate uno strato sottile di lubrificante alle guide, su entrambi i lati (vedere la figura).
- Reinserite il gruppo (vedere 'Reinserimento del gruppo infusore') infusore.

**Nota:** potete riutilizzare il tubetto del lubrificante più volte.





## Pulizia della caraffa del latte

### Pulizia rapida della caraffa

Dopo la preparazione di una bevanda a base di latte, il display visualizza l'icona di pulizia della caraffa.



- 1 Quando il display visualizza l'icona di pulizia della caraffa, premete il tasto OK se desiderate eseguire un ciclo di pulizia. Avete 10 secondi per attivare il ciclo.

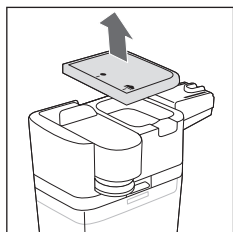
- 2 Rimuovete la tazza con la bevanda e posizionate un recipiente sotto l'erogatore del latte.

**Nota:** assicuratevi che l'erogatore del latte sia estratto.

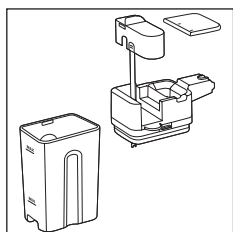
- 3 Premete il tasto OK per avviare l'erogazione di acqua calda.

### Pulizia accurata della caraffa del latte

Per pulire accuratamente la caraffa del latte, dovete eseguire regolarmente le seguenti operazioni:



- 1 Rimuovete il coperchio dell'unità di erogazione del latte.

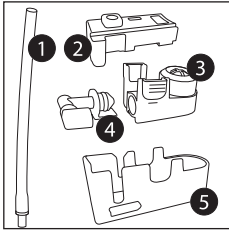


- 2 Estraiete l'erogatore del latte dalla relativa unità di erogazione.
- 3 Rimuovete il tubo del latte dall'erogatore.
- 4 Sciacquate accuratamente il tubo del latte ed il relativo erogatore con acqua tiepida.



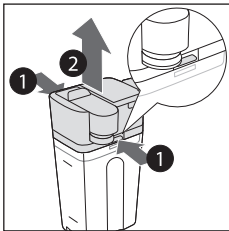
## Pulizia settimanale della caraffa del latte

L'erogatore del latte è costituito da 5 componenti. Smontate tutti i componenti una volta alla settimana e puliteli sotto il rubinetto. Potete inoltre lavare tutti i componenti (eccetto il contenitore del latte) in lavastoviglie.

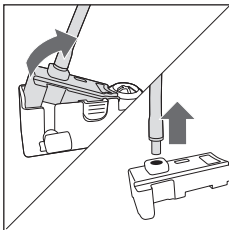


- 1 Tubo del latte
- 2 Supporto di gomma
- 3 Pannarello
- 4 Attacco del pannarello
- 5 Alloggiamento dell'erogatore del latte

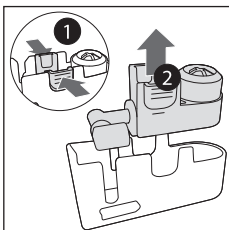
### Smontaggio dell'erogatore del latte



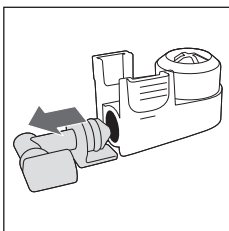
- 1 Premete i tasti di sgancio su entrambi i lati della parte superiore dell'unità di erogazione del latte (1) ed estraete la parte superiore del recipiente del latte (2).



- 2 Capovolgete l'unità di erogazione del latte e tenetela saldamente in mano. Estraiete il tubo del latte dal supporto.



- 3 Premete i tasti di sgancio sul pannarello e rimuovete il pannarello dal supporto di gomma.

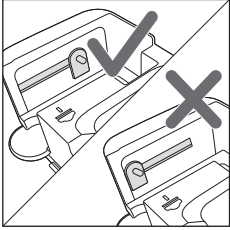


- 4 Estraiete l'attacco dal pannarello.
- 5 Sciacquate tutti i componenti con acqua tiepida.



## Rimontaggio della caraffa del latte

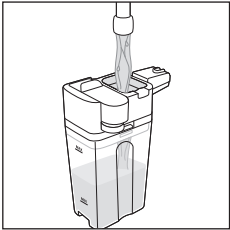
- 1 Per rimontare l'erogatore del latte, seguite i passaggi da 2 a 4 in "Smontaggio dell'erogatore del latte" in ordine inverso.
- 2 Riposizionate l'erogatore del latte nella parte superiore della caraffa del latte.
- 3 Riposizionate la parte superiore della caraffa del latte nella caraffa stessa.



**Nota:** prima di riposizionare l'erogatore del latte nella parte superiore della caraffa del latte, portate il perno all'interno della parte superiore nella posizione corretta. Se il perno non è nella posizione corretta, non potete riposizionare l'erogatore del latte nella parte superiore della caraffa del latte.

## Pulizia mensile della caraffa del latte

Per questo ciclo di pulizia utilizzate il "Milk circuit cleaner", prodotto per la pulizia dei circuiti latte.



- 1 Versate il contenuto di una bustina del prodotto di pulizia circuito latte nella caraffa del latte. Riempite di acqua la caraffa del latte fino all'indicazione del livello MAX.
- 2 Inserite la caraffa del latte nella macchina e posizionate un recipiente sotto l'erogatore del latte.
- 3 Premete il tasto MENU, selezionate DRINKS confermate con il tasto OK e scorrete fino a MILK FROTH. Premete il tasto OK per avviare l'erogazione della soluzione detergente.
- 4 Ripetete il passaggio 3 fino allo svuotamento della caraffa del latte.
- 5 Quando la caraffa è vuota, rimuovete il recipiente e la caraffa del latte dalla macchina.
- 6 Sciacquate accuratamente la caraffa del latte e riempietela di acqua corrente fino all'indicazione del livello MAX.
- 7 Inserite la caraffa del latte nella macchina.
- 8 Posizionate il recipiente sotto l'erogatore del latte.
- 9 Premete il tasto MENU e selezionate MILK FROTH nel menu DRINKS per avviare il ciclo di risciacquo della caraffa.
- 10 Ripetete il passaggio 9 fino allo svuotamento della caraffa del latte.

**Nota:** non ingerite mai la soluzione erogata durante questa fase.

- 11 Ripetete i passaggi da 6 a 10.
- 12 Quando la macchina non eroga più acqua, il ciclo di pulizia è terminato.
- 13 Smontate tutti i componenti e sciacquateli con acqua tiepida. La macchina è pronta all'uso.

## Procedura di rimozione del calcare

Quando il display mostra START CALC CLEAN, dovete decalcificare la macchina. Se non decalcificate la macchina quando il display visualizza questo messaggio, alla fine la macchina smetterà di funzionare correttamente. In tal caso le eventuali riparazioni non sono coperte da garanzia.



Utilizzate solo la soluzione anticalcare Gaggia per rimuovere il calcare dalla macchina. La soluzione anticalcare Gaggia è stata progettata per garantire le prestazioni ottimali della macchina. L'uso di altri prodotti potrebbe danneggiare la macchina e lasciare residui nell'acqua.

La procedura di rimozione del calcare dura circa 30 minuti e consiste in un ciclo di pulizia anticalcare e in un ciclo di risciacquo. Potete mettere in pausa il ciclo di pulizia anticalcare o di risciacquo premendo il tasto ESC. Per continuare il ciclo di pulizia anticalcare o di risciacquo premete il tasto OK.

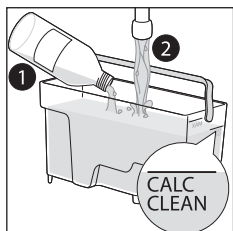
**Nota:** durante la procedura di rimozione del calcare, non rimuovete il gruppo infusore.

**Attenzione:** non ingerite la soluzione anticalcare o l'acqua erogata durante la procedura di rimozione del calcare.

- 1 Rimuovete il filtro "INTENZA+".
- 2 Rimuovete la vasca raccogliogocce e il contenitore dei fondi di caffè, svuotateli, puliteli e inseriteli nuovamente nella macchina.
- 3 Posizionate un recipiente grande (1,5 l) sotto il beccuccio di erogazione del caffè.
- 4 Quando il display mostra START CALC CLEAN, premete il tasto OK per avviare la procedura di rimozione del calcare. Rimuovete l'erogatore dell'acqua calda, se presente.

- Il display indica di inserire la caraffa.
- Il display indica di aprire l'erogatore del latte.

**Nota:** potete premere ESC per rimandare la pulizia anticalcare. Se desiderate avviare la procedura di rimozione del calcare in un secondo momento, premete il tasto MENU, selezionate MENU premete OK e scorrete per selezionare START CALC CLEAN. Premete OK per confermare.



- 5 Versate la soluzione anticalcare Gaggia nel serbatoio dell'acqua. Riempite il serbatoio di acqua pulita fino all'indicazione del livello CALC CLEAN. Reinserite il serbatoio nella macchina. Premete il tasto OK per confermare. Inizia la prima fase della procedura di pulizia anticalcare. La macchina inizia ad erogare la soluzione anticalcare ad intervalli regolari. Il display visualizza l'icona della pulizia anticalcare, la fase e la durata. La prima fase dura 20 minuti.
- 6 Lasciate che la macchina eroghi la soluzione anticalcare fino a svuotamento del serbatoio dell'acqua.
- 7 Rimuovete il serbatoio dell'acqua e sciacquatelo.
- 8 Riempite il serbatoio di acqua pulita fino all'indicazione del livello CALC CLEAN. Reinserite il serbatoio nella macchina e premete OK.

- 9 Rimuovete la caraffa del latte e sciacquatela. Riempite la caraffa del latte di acqua fino all'indicazione del livello MIN. Inserite la caraffa del latte nella macchina e aprite l'erogatore del latte.
- 10 Rimuovete il recipiente, svuotatelo e riposizionatelo sotto il beccuccio di erogazione del caffè. Premete OK per confermare.
- 11 Inizia la seconda fase del ciclo di pulizia anticalcare ovvero il ciclo di risciacquo. Questa fase dura 3 minuti. Il display visualizza l'icona del risciacquo e la durata della fase.

**Nota:** se il serbatoio dell'acqua non è riempito fino al livello CALC CLEAN, potrebbe essere necessario un altro ciclo di risciacquo.

- 12 Attendete che la macchina non eroghi più acqua. La procedura di rimozione del calcare è terminata quando il display visualizza un segno di spunta.
- 13 Per uscire dal ciclo di pulizia anticalcare, premete il tasto OK. La macchina inizia a riscaldarsi ed esegue un ciclo di risciacquo automatico.
- 14 Rimuovete il recipiente e svuotatelo.
- 15 Eseguite la procedura "Pulizia settimanale della caraffa del latte" per pulire la caraffa dopo la pulizia anticalcare.
- 16 Pulite il gruppo infusore come descritto nel capitolo "Pulizia del gruppo infusore sotto l'acqua corrente".
- 17 Installate un nuovo filtro "INTENZA+" nel serbatoio dell'acqua.

**Nota:** con il filtro "INTENZA+" si riduce la frequenza della pulizia anticalcare.

## Cosa fare in caso di interruzione della procedura di rimozione del calcare

Potete uscire dalla procedura di rimozione del calcare premendo il tasto STAND-BY sul pannello di controllo. Nel caso la procedura di rimozione del calcare si interrompa prima che sia completata, effettuare quanto segue:

- 1 Svuotate il serbatoio dell'acqua e lavatelo accuratamente.
- 2 Riempite il serbatoio dell'acqua con acqua corrente fino all'indicazione del livello CALC CLEAN e riaccendete la macchina. La macchina si riscalderà ed eseguirà un ciclo di risciacquo automatico.
- 3 Prima di preparare qualsiasi bevanda, eseguite un ciclo di risciacquo manuale. Per eseguire un ciclo di risciacquo manuale, innanzitutto erogate mezzo serbatoio di acqua calda, quindi preparate 2 tazze di caffè pre-macinato senza aggiungere caffè macinato.

**Nota:** se la procedura non è stata portata a termine, non appena possibile sarà necessario eseguire un'altra procedura di rimozione del calcare.





## Icone di avvertenza e codici di errore

### Significato delle icone di attenzione

Le icone di attenzione vengono visualizzate in rosso. Di seguito sono elencate le icone di attenzione che il display può visualizzare ed il relativo significato.



Riempite il serbatoio di acqua corrente fino all'indicazione del livello MAX.



Il contenitore del caffè in grani è vuoto. Inserite chicchi di caffè nel contenitore del caffè in grani.



Svuotate il contenitore dei fondi di caffè. Attendere circa 5 secondi prima di reinsertirlo.



Il contenitore dei fondi di caffè è pieno. Controllate che la macchina sia accesa. Rimuovete e svuotate il contenitore dei fondi di caffè.



Il gruppo infusore non è nella macchina o non è inserito correttamente. Inserite il gruppo infusore.



Il gruppo infusore è bloccato dalla polvere di caffè. Pulite il gruppo infusore.



L'erogatore di acqua calda non è installato. Inserite l'erogatore di acqua calda.



La caraffa del latte non è installata. Inserite la caraffa del latte nella macchina.



10

xx

Se viene visualizzato un errore sul display, consultate la sezione "Significato dei codici di errore" per verificare cosa indica il codice visualizzato e come procedere. Non potete utilizzare la macchina quando il display visualizza questa icona.



Inserite la vasca raccogliacqua e chiudete lo sportello di manutenzione.



## Significato dei codici di errore

Di seguito sono elencati i codici di errore che il display può visualizzare, il relativo significato e come risolvere il problema. Se le soluzioni indicate risultano inefficaci in quanto il display continua a visualizzare l'icona del codice di errore e la macchina non torna a funzionare correttamente, contattate la linea diretta Gaggia.

Nel caso vengano visualizzati altri codici di errore portare la macchina in un centro d'assistenza autorizzato.

I recapiti sono riportati nell'opuscolo della garanzia o sul sito [www.gaggia.com](http://www.gaggia.com) o [www.gaggia.it](http://www.gaggia.it).

Codice di errore	Problema	Causa	Possibile soluzione
01	Il macinacaffè è bloccato	Il condotto di uscita del caffè è bloccato.	Spegnete la macchina con l'interruttore principale e rimuovete il gruppo infusore. Pulite a fondo il condotto di uscita del caffè con l'impugnatura del misurino o con il manico di un cucchiaino. Riaccendete nuovamente l'apparecchio.
03 - 04	Si è verificato un problema con il gruppo infusore.	Il gruppo infusore è sporco o non ben lubrificato.	Spegnete la macchina con l'interruttore principale. Rimuovete il gruppo infusore e pulitelo accuratamente. (Consultate il capitolo "Pulizia del gruppo infusore")
		Il gruppo infusore non è posizionato correttamente.	Spegnete la macchina con l'interruttore principale. Rimuovete il gruppo infusore e reinsertelo. Assicuratevi che il gruppo infusore sia nella posizione corretta prima di inserirlo. Consultate il capitolo "reinserimento del gruppo infusore".
05	È presente un problema nel circuito dell'acqua.	È presente aria nel circuito dell'acqua.	Rimuovete e reinserte il serbatoio nella macchina un paio di volte. Assicuratevi di inserirlo correttamente nella macchina. Controllate che il vano del serbatoio dell'acqua sia pulito.  Se utilizzate un filtro "INTENZA+": estraete il filtro dal serbatoio dell'acqua e scuotetelo per rimuovere tutta l'aria dal filtro. Quindi, reinserte il filtro "INTENZA+" nel serbatoio dell'acqua.
14	La macchina è surriscaldata.	Le cause possono essere molteplici.	Spegnete la macchina e riaccendetela dopo 30 minuti. Effettuate questa operazione 2 o 3 volte.



## Risoluzione dei problemi

Questo capitolo riassume i problemi più comuni che potreste riscontrare con la macchina. Se non riuscite a risolvere il problema con le informazioni riportate sotto, visitate il sito [www.gaggia.com](http://www.gaggia.com) o [www.gaggia.it](http://www.gaggia.it). per un elenco di domande frequenti o contattate il Centro assistenza clienti del vostro paese.

Problema	Causa	Soluzione
La macchina non si accende.	La macchina non è collegata o l'interruttore principale è in posizione "off" (0).	Verificate se il cavo di alimentazione è inserito correttamente.  Assicuratevi che l'interruttore principale sia in posizione "on" (I).
La macchina è in modalità DEMO.	Avete premuto il tasto Standby per più di 8 secondi.	Spegnete e riaccendete la macchina con l'interruttore principale sulla parte posteriore della macchina stessa.
La vasca raccogliocce si riempie velocemente.	Si tratta di un fenomeno del tutto normale. La macchina utilizza acqua per sciacquare il circuito interno e il gruppo infusore. Una parte dell'acqua fluisce attraverso il sistema interno direttamente nella vasca raccogliocce.	Svuotate la vasca raccogliocce quando compare l'indicatore attraverso la griglia della vasca raccogliocce.  Posizionate una tazza sotto l'erogatore per raccogliere l'acqua di risciacquo.
Il display visualizza costantemente l'icona "contenitore fondi di caffè pieno".	Il contenitore dei fondi di caffè è stato svuotato a macchina spenta.	Svuotate sempre il contenitore dei fondi di caffè a macchina accesa. Se il contenitore dei fondi di caffè viene svuotato a macchina spenta, il contatore dei cicli di caffè non si azzererà. In questo caso il display visualizza l'icona anche se il contenitore non è pieno.
	Il contenitore dei fondi di caffè è stato riposizionato troppo rapidamente.	Attendere sempre circa 5 secondi quando si riposiziona il contenitore dei fondi di caffè. In questo modo il contatore dei fondi di caffè si reimposterà a zero.
Il contenitore dei fondi di caffè è troppo pieno e non viene visualizzato il messaggio "Svuotare contenitore fondi di caffè"	È stata rimossa la vasca raccogliocce senza svuotare il contenitore dei fondi di caffè.	Quando si rimuove la vasca raccogliocce svuotare anche il contenitore dei fondi di caffè, anche se è quasi vuoto. In questo modo il contatore dei fondi di caffè si reimposterà a zero e ricomincerà a contare correttamente i fondi di caffè.
La macchina chiede di svuotare il contenitore dei fondi di caffè, anche se il contenitore non è pieno.	La macchina non ha azzerato il contatore l'ultima volta che è stato svuotato il contenitore dei fondi di caffè.	Attendere sempre circa 5 secondi quando si riposiziona il contenitore dei fondi di caffè. In questo modo il contatore dei fondi di caffè si reimposterà a zero.
		Svuotare sempre il contenitore dei fondi di caffè a macchina accesa. Se il contenitore dei fondi di caffè viene svuotato a macchina spenta, il contatore dei cicli di caffè non si azzererà.



Problema	Causa	Soluzione
Impossibile rimuovere il gruppo infusore.	Il gruppo infusore non è nella posizione corretta.	Chiudete lo sportello di manutenzione. Spegnete e riaccendete nuovamente la macchina. Attendete che il display visualizzi il messaggio di pronto, quindi rimuovete il gruppo infusore.
	Il contenitore dei fondi di caffè non è stato rimosso.	Rimuovete il contenitore dei fondi di caffè prima di rimuovere il gruppo infusore.
Impossibile inserire il gruppo infusore.	Il gruppo infusore non è nella posizione corretta.	Il gruppo infusore non è stato messo in posizione prima di essere riposizionato. Assicuratevi che la leva sia a contatto con la base del gruppo infusore e che il gancio del gruppo infusore sia nella posizione corretta. (vedere: "Reinserimento del gruppo infusore") Per reimpostare la macchina: riposizionate la vasca raccogliogocce ed il contenitore dei fondi di caffè. Non inserite il gruppo infusore. Chiudete lo sportello di manutenzione e accendete e spegnete la macchina. Quindi provate a reinserire il gruppo infusore.
	La macchina è ancora nel ciclo di pulizia anticalcare.	Quando è attiva la procedura di rimozione del calcare non è possibile rimuovere il gruppo infusore. Attendete che il processo di rimozione del calcare termini, quindi rimuovete il gruppo infusore.
Il caffè ha poca crema o è acquoso.	Il macinacaffè è impostato su una macinatura grossolana.	Regolate il macinacaffè su una macinatura più fine.
	La miscela di caffè utilizzata non è adatta.	Cambiate la miscela di caffè.
	La macchina sta effettuando la procedura di autoregolazione.	Preparate alcune tazze di caffè.
	Il gruppo infusore è sporco o deve essere lubrificato.	Pulite il gruppo infusore.
Fuoriescono gocce di caffè dal beccuccio di erogazione.	Il beccuccio di erogazione del caffè è ostruito.	Pulite il beccuccio di erogazione del caffè e i relativi fori con uno scovolino.
	Il condotto di uscita del caffè è bloccato.	Pulite il condotto di uscita del caffè.
Il caffè non è abbastanza caldo.	Le tazze utilizzate sono fredde.	Preriscaldate le tazze passandole sotto l'acqua calda.
	La temperatura impostata è troppo bassa. Verificate le impostazioni del menu.	Impostate la temperatura del menu su "MAX".
	Avete aggiunto latte.	L'aggiunta di latte, caldo o freddo, abbassa sempre in una certa misura la temperatura del caffè.



Problema	Causa	Soluzione
La macchina macina il caffè in grani, ma il caffè non viene erogato.	Il condotto di uscita del caffè è bloccato.	Pulite il condotto di uscita del caffè con l'impugnatura del misurino o con il manico di un cucchiaino. Spegnete e riaccendete nuovamente l'apparecchio.
	Il macinacaffè è impostato su una macinatura troppo fine.	Regolate il macinacaffè su una macinatura più grossolana.
	Il gruppo infusore è sporco.	Pulite il gruppo infusore.
	Il beccuccio di erogazione del caffè è sporco.	Pulite il beccuccio di erogazione del caffè e i relativi fori con uno scovolino.
Il caffè fuoriesce lentamente.	Il macinacaffè è impostato su una macinatura troppo fine.	Utilizzate una diversa miscela di caffè o regolate il macinacaffè.
	Il gruppo infusore è sporco.	Pulite il gruppo infusore.
	Il condotto di uscita del caffè è bloccato.	Pulite il condotto di uscita del caffè con l'impugnatura del misurino o con il manico di un cucchiaino.
	Il circuito della macchina è bloccato dal calcare.	Eseguite la pulizia anticalcare.
Il latte emulsionato è freddo.	Le tazze sono fredde.	Preriscaldate le tazze con acqua calda.
Il latte non fa schiuma.	La caraffa del latte è sporca o non è inserita correttamente.	Pulite la caraffa e assicuratevi di posizionarla e inserirla correttamente.
	L'erogatore del latte non è completamente aperto.	Verificate che l'erogatore del latte sia nella posizione corretta.
	La caraffa del latte non è stata montata in tutte le sue parti.	Assicuratevi che tutti i componenti (specialmente il tubo del latte) siano stati montati correttamente.
	Il tipo di latte utilizzato non è adatto a produrre schiuma.	Secondo il tipo di latte, la quantità e la qualità di schiuma prodotte sono diverse. Abbiamo testato i seguenti tipi di latte ottenendo risultati soddisfacenti in termini di schiuma prodotta: latte vaccino parzialmente scremato o intero, latte di soia e latte senza lattosio. Non abbiamo testato altri tipi di latte che potrebbero produrre quantità scarse di schiuma.
L'icona del filtro "INTENZA+" viene visualizzata sul display dopo la sostituzione del filtro.	Il RESET non è stata confermato tramite il menu della macchina.	Confermate l'attivazione del filtro tramite il menu (vedere 'Attivazione del filtro "INTENZA+') della macchina.
Il filtro "INTENZA+" non si inserisce.	Dovete far uscire l'aria dal filtro.	Lasciate fuoriuscire le bolle d'aria dal filtro.
	Il serbatoio contiene ancora acqua.	Svuotate il serbatoio dell'acqua prima di installare il filtro.
	Avete cercato di installare un filtro diverso dal filtro "INTENZA+".	Solo il filtro "INTENZA+" si inserisce nella macchina.
	L'O-ring di gomma non è collegato al filtro "INTENZA+".	Controllate la confezione dell'O-ring e collegatelo al filtro "INTENZA+".



Problema	Causa	Soluzione
Sotto la macchina è presente acqua.	La vasca raccogliocce è troppo piena e ha traboccato.	Svuotate la vasca raccogliocce quando compare l'indicatore attraverso il vassoio. Svuotate sempre la vasca raccogliocce prima di avviare la procedura di rimozione del calcare.
	La macchina non è stata collocata su una superficie orizzontale.	Posizionate la macchina su una superficie orizzontale in modo che l'indicatore "drip tray full" funzioni correttamente.

## Dati tecnici

Tensione nominale - Potenza nominale - Alimentazione	Vedi targhetta posta all'interno dello sportello di servizio
Materiale corpo	Termoplastico
Dimensioni	221 x 340 x 430 mm
Peso	7,5 kg
Lunghezza cavo	1200 mm
Pannello comando	Frontale
Dimensioni tazze	Fino a 152 mm
Serbatoio acqua	1,8 litri - Estraibile
Capacità contenitore caffè in grani	250 g
Capacità raccoglifondi	15
Pressione pompa	15 bar
Caldaia	Caldaia Inox
Dispositivi sicurezza	Termofusibile

# Table des matières

Vue d'ensemble de la machine	32
Introduction	32
Bandeau de commande et afficheur	33
Touches pour la préparation rapide de boissons	33
Touches de navigation	33
Touche AROMA STRENGTH	33
Touche MENU	34
Première installation	34
Mesure de la dureté de l'eau	36
Filtre à eau « INTENZA+ »	36
Installation du filtre à eau « INTENZA+ »	37
Remplacement du filtre à eau « INTENZA+ »	37
Types de boisson	38
Types de boissons	38
Préparation du café	38
Distribution du café avec du café en grains	38
Préparation du café avec du café prémoulu	39
Préparation de boissons à base de café et de lait et de lait émulsionné	39
Remplissage de la carafe à lait	39
Introduction de la carafe à lait	40
Enlèvement de la carafe à lait	40
Distribution des boissons à base de lait	40
Boissons spéciales et eau chaude	41
Comment sélectionner les boissons spéciales	41
Distribution d'eau chaude	41
Personnalisation des boissons	42
Réglage du volume de café et de lait	42
Réglage de l'arôme (intensité du café)	42
Réglage des paramètres de mouture	43
Nettoyage et entretien	43
Tableau de nettoyage	43
Nettoyage du groupe infuseur	45
Nettoyage du groupe infuseur sous l'eau courante	45
Nettoyage du groupe infuseur avec des pastilles pour l'élimination des résidus gras du café	45
Remise en place du groupe infuseur	46
Lubrification	47
Nettoyage de la carafe à lait	48
Nettoyage rapide de la carafe	48
Nettoyage soigné de la carafe à lait	48
Nettoyage hebdomadaire de la carafe à lait	49
Nettoyage mensuel de la carafe à lait	50
Procédure d'élimination du calcaire	51
Que faire en cas d'interruption de la procédure d'élimination du calcaire	52
Icônes d'avertissement et codes d'erreur	53
Signification des icônes d'attention	53
Signification des codes d'erreur	54
Dépannage	55
Données techniques	58

## Vue d'ensemble de la machine

1	Interface utilisateur	22	Couvercle pour préserver l'arôme
2	Touche ESPRESSO	23	Réservoir à café en grains
3	Touche ESPRESSO LUNGO	24	Groupe infuseur
4	Touche AROMA STRENGTH (Intensité de l'arôme)	25	Intérieur du volet d'entretien
5	Touche stand-by	26	Conduite de sortie du café
6	Touche MENU	27	Tiroir à résidus de café
7	Touche LATTE MACCHIATO	28	Réservoir à marc de café
8	Touche CAPPUCCINO	29	Grille du bac d'égouttement
9	Couvercle de protection	30	Buse de distribution d'eau chaude
10	Buse réglable de distribution du café	31	Ouverture pour la buse de distribution d'eau chaude
11	Couvercle du réservoir à eau	32	Réservoir à eau
12	Couvercle du réservoir à café en grains	33	Réservoir à lait
13	Couvercle du compartiment à café prémoulu	34	Unité de distribution du lait
14	Interrupteur principal	35	Couvercle de l'unité de distribution du lait
15	Prise du cordon d'alimentation	36	Buse de distribution du lait
16	Volet d'entretien	37	Filtre « INTENZA+ »
17	Indicateur bac d'égouttement plein	38	Testeur de la dureté de l'eau
18	Bac d'égouttement	39	Tube de lubrifiant
19	Boutons de décrochage du bac d'égouttement	40	Brosse de nettoyage
20	Cordon d'alimentation	41	Mesure
21	Bouton de sélection de la mouture		

## Introduction

Nous vous félicitons pour l'achat de cette machine à café super-automatique Gaggia !

Ce manuel fournit toutes les informations nécessaires pour l'installation, l'utilisation, le nettoyage et le détartrage de votre machine. Avant d'utiliser la machine pour la première fois, lire attentivement le livret de sécurité fourni séparément et le conserver pour toute référence future.





## Bandeau de commande et afficheur

Cette machine à café expresso est dotée d'un afficheur intuitif pour faciliter son utilisation. Une explication rapide des touches figure dans les sections suivantes.





### Touches pour la préparation rapide de boissons

Appuyer une seule fois sur les touches des boissons (ESPRESSO, ESPRESSO LUNGO, CAPPUCCINO et LATTE MACCHIATO) pour préparer rapidement l'une des boissons prédéfinies.

- Veiller à ce que la carafe à lait soit en place et prête à être utilisée au moment de sélectionner les options CAPPUCCINO ou LATTE MACCHIATO.
- Pour interrompre la distribution avant que la machine n'ait fini de distribuer la quantité prédéfinie de café ou de lait, appuyer sur la touche OK.
- Après la préparation d'une boisson à base de lait, l'afficheur demande s'il faut effectuer la procédure de nettoyage rapide de la carafe (Quick clean).

### Touches de navigation

Certaines touches pour la préparation rapide des boissons ont une double fonction, c'est-à-dire qu'elles permettent aussi de se déplacer dans le menu:

	Touche ESPRESSO = <b>Touche ESC</b> : appuyer sur cette touche pour retourner au menu principal.		Touche CAPPUCCINO = <b>Touche FLÈCHE VERS LE HAUT</b> : appuyer sur cette touche pour faire défiler le menu de l'afficheur vers le haut.
	Touche AROMA STRENGTH = <b>Touche OK</b> : appuyer sur cette touche pour sélectionner, confirmer ou interrompre une fonction.		Touche MENU = <b>Touche FLÈCHE VERS LE BAS</b> : appuyer sur cette touche pour faire défiler le menu de l'afficheur vers le bas.

### Tasto AROMA STRENGTH

Utilizzate il tasto AROMA STRENGTH per regolare l'intensità del caffè (vedere "Regolazione dell'intensità del caffè") o per preparare caffè con caffè macinato (vedere "Preparazione del caffè con caffè premacinato").



## Touche MENU

Utiliser la touche MENU pour préparer d'autres boissons, comme l'eau chaude et le lait émulsionné. La touche MENU permet aussi de modifier les réglages suivants:

- Température du café;
- Intervalle de stand-by: il s'agit du laps de temps après lequel la machine passe en mode de stand-by;
- Contraste de l'afficheur;
- Dureté de l'eau : pour pouvoir ajuster les réglages de la machine en fonction de l'eau de votre région;
- Pour activer le filtre « INTENZA + »;
- Pour commencer l'élimination du calcaire.

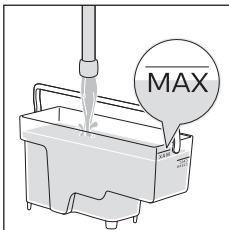
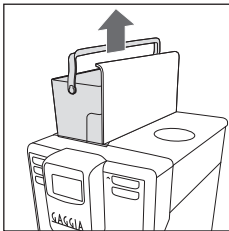
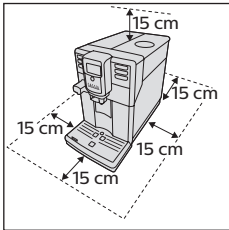
## Première installation

**Remarque:** cette machine a été testée avec du café. Bien qu'elle ait été soigneusement nettoyée, elle pourrait présenter des résidus de cette substance. Dans tous les cas, nous garantissons que la machine est absolument neuve.

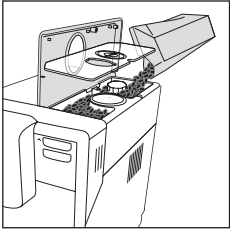
Sortir la machine de l'emballage.

Pour une utilisation optimale, il est recommandé de:

- choisir une surface d'appui sûre et bien nivelée pour éviter tout risque de renversement de la machine ou de blessures;
- choisir un endroit assez bien éclairé, propre et pourvu d'une prise de courant facilement accessible;
- prévoir une distance minimum autour de la machine, comme indiqué sur la figure.

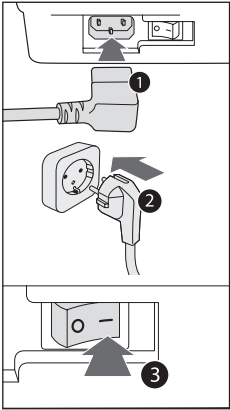


Retirer le réservoir à eau ; le rincer et le remplir avec de l'eau courante jusqu'au niveau MAX. Veiller à ce que le réservoir soit complètement réinséré au fond du compartiment.



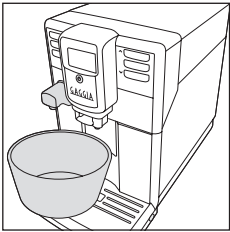
Soulever le couvercle du réservoir à café en grains et le couvercle pour préserver l'arôme.

Verser le café en grains et replacer les deux couvercles.

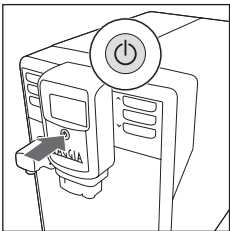


Introduire la fiche dans la prise de courant située à l'arrière de la machine et l'extrémité opposée du cordon d'alimentation dans une prise de courant murale ayant une tension appropriée.

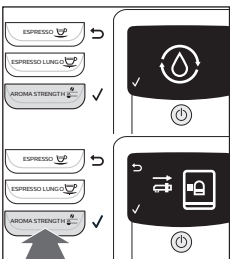
Mettre l'interrupteur général sur « I ».



Placer un récipient sous la buse de distribution du café et sous la buse de distribution d'eau.



La touche stand-by clignote, l'enfoncer pour allumer la machine.



Appuyer sur la touche OK pour démarrer l'amorçage du circuit.

La machine demande d'installer la buse de distribution d'eau.

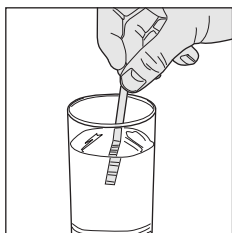
Appuyer sur la touche OK pour confirmer.

La machine commence à distribuer de l'eau chaude.

La barre sous le symbole indique l'état d'avancement de l'opération. À la fin de cette phase, la machine interrompt automatiquement la distribution et se réchauffe.

## Mesure de la dureté de l'eau

Utiliser la bande de mesure de la dureté de l'eau fournie de série.

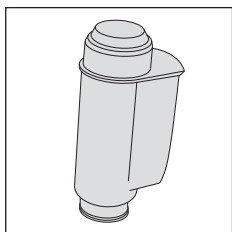


- 1 Plonger la bande prévue à cet effet dans l'eau courante pendant 1 seconde.
- 2 La sortir de l'eau et attendre 1 minute.
- 3 Compter le nombre de carrés rouges et comparer le résultat avec le tableau ci-dessous.

Nombre de carrés rouges	Valeur à régler	Dureté de l'eau	INTENZA+
■ □ □ □	1	eau très douce	A
■ ■ □ □	2	eau douce	A
■ ■ ■ □	3	eau dure	B
■ ■ ■ ■	4	eau très dure	C

- 4 Appuyer sur la touche MENU et sur la touche OK, sélectionner le menu et faire défiler jusqu'à sélectionner la dureté de l'eau. Sélectionner le réglage de dureté de l'eau préféré et appuyer sur la toucheOK pour confirmer.

## Filtre à eau « INTENZA+ »

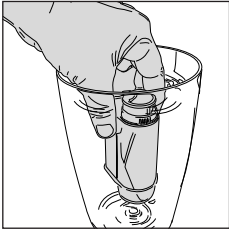


Il est recommandé d'installer le filtre à eau « INTENZA+ », qui limite la formation de calcaire à l'intérieur de la machine et donne un arôme plus intense à votre café.

Le filtre à eau « INTENZA+ » est en vente séparément.

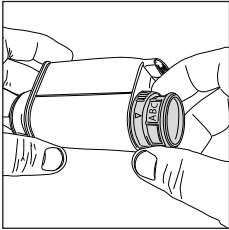
L'eau est un élément fondamental dans la préparation d'un café et il est donc très important de la filtrer toujours de manière professionnelle.

Le filtre à eau « INTENZA+ » permet de prévenir la formation de dépôts de minéraux et d'améliorer la qualité de l'eau.



Enlever le petit filtre blanc à l'intérieur du réservoir à eau et le conserver dans un endroit sec.

Plonger le filtre à eau « INTENZA+ » verticalement dans l'eau froide (l'ouverture vers le haut) en poussant le filtre délicatement sur les bords pour faire sortir les bulles d'air.

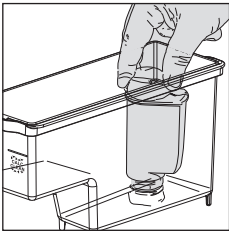


Régler le filtre à eau « INTENZA+ » selon les mesures effectuées (voir « mesure de la dureté de l'eau ») et indiquées à la base du filtre:

**A** = eau douce – correspond à 1 ou 2 carrés

**B** = eau dure (standard) – correspond à 3 carrés

**C** = eau très dure – correspond à 4 carrés



Introduire le filtre à eau « INTENZA+ » dans le réservoir à eau vide, en le poussant le plus bas possible.

Remplir le réservoir à eau avec de l'eau courante et le remettre en place dans la machine.

Distribuer toute l'eau se trouvant dans le réservoir en utilisant la fonction eau chaude (voir « Distribution d'eau chaude »).

Puis le remplir à nouveau.

- 1 Appuyer sur la touche MENU et sur la touche OK pour confirmer. Faire défiler jusqu'à sélectionner le filtre à eau. Appuyer sur la touche OK.
- 2 Sélectionner ON, appuyer sur OK et quitter le menu.



## Remplacement du filtre à eau « INTENZA+ »

Lorsqu'il faut remplacer le filtre à eau « INTENZA+ », le filtre apparaît sur l'afficheur.



Procéder au remplacement en faisant défiler le menu jusqu'à sélectionner le filtre à eau, comme décrit au chapitre « Installation du filtre INTENZA+ ».

Sélectionner RAZ et confirmer avec la touche OK.



La machine est maintenant programmée pour gérer un nouveau filtre à eau « INTENZA+ ».

## Types de boisson

### Types de boissons

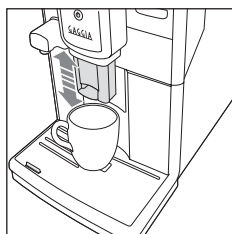
Nom de la boisson	Description	Comment la sélectionner
Espresso	Café à la crème épaisse servi dans une petite tasse.	Touche pour la préparation rapide de boissons sur le bandeau de commande.
Espresso lungo	Espresso allongé avec de la crème épaisse servi dans une tasse moyenne.	Touche pour la préparation rapide de boissons sur le bandeau de commande.
Cappuccino	1/3 d'espresso, 1/3 de lait chaud et 1/3 de mousse de lait servis dans une grande tasse.	Touche pour la préparation rapide de boissons sur le bandeau de commande.
Latte macchiato	Une longue dose de lait chaud avec de la mousse et une dose d'espresso servi dans un grand verre.	Touche pour la préparation rapide de boissons sur le bandeau de commande.
Lait émulsionné	Lait chaud avec de la mousse.	MENU/BOISSONS
Eau chaude		MENU/BOISSONS

## Préparation du café

### Distribution du café avec du café en grains

**Attention:** utiliser uniquement du café en grains pour espresso. Ne pas utiliser de café moulu, de café non torréfié ni de café lyophilisé ou soluble dans le réservoir à café en grains, car ils risqueraient d'endommager la machine.

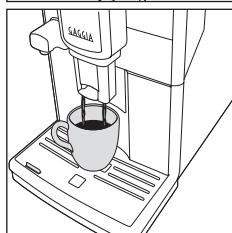
**Remarque:** l'utilisation du couvercle pour préserver l'arôme permet de conserver les grains frais.



1 Placer 1 ou 2 tasses sous la buse de distribution du café en levant ou en abaissant manuellement la buse de distribution du café pour régler sa hauteur en fonction de la grandeur de la tasse utilisée.

2 Pour préparer un café, appuyer sur la touche espresso ou espresso lungo.

La distribution du café s'interrompt automatiquement lorsque le niveau réglé est atteint; il est toutefois possible de l'interrompre avant en appuyant sur la touche OK.

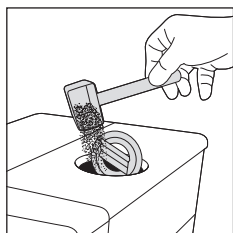


**Remarque:** pour préparer deux tasses d'espresso ou espresso lungo, appuyer deux fois sur la touche de la boisson souhaitée. La machine effectue automatiquement deux cycles de mouture l'un derrière l'autre.



## Préparation du café avec du café prémoulu

Pour préparer le café avec du café prémoulu, utiliser la mesure fournie de série pour verser la dose correcte dans le compartiment à café prémoulu.



- 1 Ouvrir le couvercle du compartiment à café prémoulu.
- 2 Ajouter une mesure de café prémoulu dans le compartiment correspondant et refermer le couvercle.

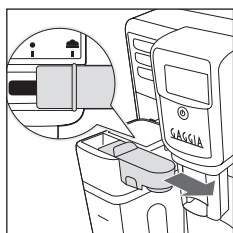
**Attention:** ne pas introduire d'autres substances dans le compartiment à café prémoulu car cela risquerait d'endommager la machine.

- 3 Placer une tasse sous la buse de distribution du café.
- 4 Appuyer sur la touche AROMA STRENGTH et sélectionner la fonction café prémoulu.
- 5 Appuyer sur la touche de la boisson désirée et la machine commence automatiquement la distribution.



**Remarque:** il n'est possible de préparer qu'un seul café à la fois avec du café prémoulu.

## Préparation de boissons à base de café et de lait et de lait émulsionné



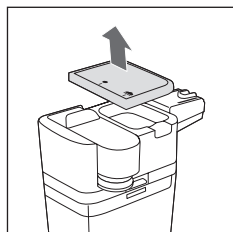
**Attention:** avant de sélectionner une boisson à base de café et de lait ou de lait émulsionné, veiller à ce que la carafe à lait soit installée et que la buse de distribution du lait soit ouverte. Si la carafe à lait n'est pas installée correctement, la buse de distribution du lait risque de vaporiser de la vapeur ou du lait chaud.

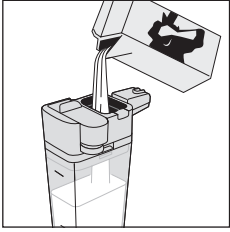
## Remplissage de la carafe à lait

**Remarque:** Avant d'utiliser la carafe à lait, procéder à un nettoyage soigné comme indiqué dans le chapitre « Nettoyage et Entretien ».

La carafe à lait peut être remplie avant ou pendant l'utilisation.

- 1 Soulever le couvercle de l'unité de distribution du lait.

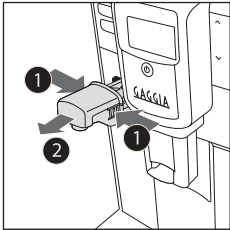




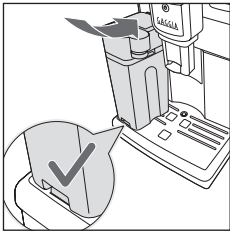
- 2 Verser le lait dans la carafe : le lait doit être compris entre le niveau minimum (MIN) et le niveau maximum (MAX) indiqués sur la carafe. Replacer le couvercle.

## Introduction de la carafe à lait

Si elle est installée, retirer la buse de distribution d'eau:



- 1 Appuyer sur les deux boutons latéraux pour décrocher la buse de distribution et la soulever légèrement;
- 2 Tirer la buse de distribution de l'eau pour l'enlever.



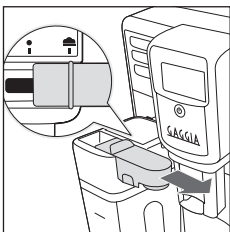
- 3 Incliner légèrement la carafe à lait. L'insérer complètement sur les glissières de la machine.
- 4 Appuyer et tourner la carafe vers le bas jusqu'à l'accrocher au bac d'égouttement.


**Nota:** Ne pas introduire la carafe avec force.

## Enlèvement de la carafe à lait

Tourner la carafe vers le haut jusqu'à ce que la plaquette située dans le bac d'égouttement se décroche. Ensuite la retirer.

## Distribution des boissons à base de lait



- 1 Extraire la buse de distribution du lait vers la droite jusqu'au symbole 

**Remarque:** si la buse de distribution du lait n'est pas complètement sortie, il est possible que le lait ne soit pas correctement émulsionné.

- 2 Placer une tasse sous la buse de distribution du lait ouverte.
- 3 Choisir la boisson à base de lait.
  - Appuyer une seule fois sur la touche CAPPUCCINO ou LATTE MACCHIATO pour préparer immédiatement l'une de ces boissons à base de lait.
  - Appuyer sur la touche MENU, sélectionner DRINKS, confirmer avec OK, faire défiler jusqu'à MILK FROTH et appuyer à nouveau sur la touche OK pour distribuer un lait émulsionné.





La machine rappelle qu'il faut installer la carafe à lait et ouvrir la buse de distribution du lait.

- 4 La machine verse un volume prédéfini de lait avec de la mousse dans la tasse ou le verre, puis un volume prédéfini de café.

**Remarque:** pour interrompre la distribution de lait ou de café, appuyer sur la touche OK.



- 5 Après la préparation de boissons à base de café et de lait, l'afficheur demande s'il faut effectuer la procédure de nettoyage rapide de la carafe à lait. La procédure peut être activée dans les 10 secondes suivantes (voir « Nettoyage rapide de la carafe »). Elle peut avoir lieu avec du lait dans la carafe.

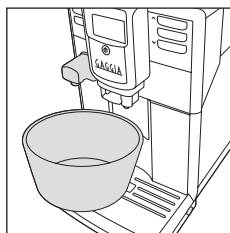
Il est conseillé d'effectuer la procédure de nettoyage rapide au moins une fois par jour. Appuyer sur la touche OK pour confirmer ou sur la touche ESC pour effectuer la procédure de nettoyage rapide plus tard.

## Boissons spéciales et eau chaude

### Comment sélectionner les boissons spéciales

- 1 Appuyer sur la touche MENU et sélectionner DRINKS.
- 2 Appuyer sur la touche OK pour confirmer.
- 3 Faire défiler le menu et sélectionner la boisson désirée.

### Distribution d'eau chaude



**Attention:** au début de la préparation, la buse de distribution d'eau chaude risque de vaporiser de la vapeur et de l'eau chaude. Avant d'enlever la buse de distribution d'eau chaude, attendre la fin de la préparation.

- 1 Insérer la buse de distribution d'eau chaude.
- 2 Appuyer sur la touche MENU, sélectionner DRINKS, confirmer et faire défiler le menu pour sélectionner « HOT WATER ».

**Attention:** ne sélectionner HOT WATER dans le menu que lorsque la buse de distribution d'eau chaude est installée.

- 3 Appuyer sur la touche OK pour confirmer. L'afficheur rappelle qu'il faut insérer la buse de distribution d'eau chaude, appuyer sur la touche OK pour confirmer. La machine commence à distribuer de l'eau chaude.
- 4 Pour interrompre la distribution d'eau chaude, appuyer sur la touche OK.



## Personnalisation des boissons

### Réglage du volume de café et de lait

Il est possible de régler le volume de la boisson préparée selon votre goût et la grandeur des tasses.



- 1 Pour régler le volume de l'expresso, maintenir la touche ESPRESSO enfoncée jusqu'à ce que l'icône MEMO apparaisse sur l'afficheur.

La machine entre dans la phase de programmation et commence à préparer la boisson sélectionnée.

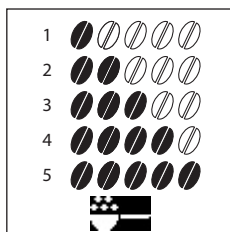
- 2 Lorsque la tasse contient la quantité désirée d'expresso, appuyer sur la touche OK.

La coche sur l'afficheur indique qu'à chaque pression, la machine prépare le volume réglé d'expresso.

**Remarque:** pour régler le volume d'ESPRESSO LUNGO, de CAPPUCCINO et de LATTE MACCHIATO, suivre la même procédure : maintenir la touche correspondant à la boisson choisie enfoncée et appuyer sur la touche OK lorsque la tasse contient la quantité désirée. Pour régler le volume des boissons à base de café et de lait, insérer avant tout la carafe à lait et enregistrer le volume de lait, puis le volume de café.

### Réglage de l'arôme (intensité du café)

Pour modifier l'intensité du café, appuyer sur la touche AROMA STRENGTH. À chaque pression de la touche AROMA STRENGTH, l'intensité de l'arôme change d'un degré. L'afficheur indique l'intensité choisie qui ne sera enregistrée qu'avec la préparation d'une tasse de café.



- 1 Très léger
- 2 Léger
- 3 Normal
- 4 Fort
- 5 Très fort

**Remarque:** il est également possible d'utiliser la touche AROMA STRENGTH pour préparer du café avec du café prémoulu.



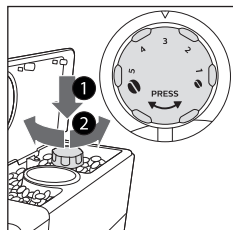
## Réglage des paramètres de mouture

Le bouton de sélection de la mouture dans le réservoir à café en grains permet de régler les paramètres de mouture. Pour chaque paramètre sélectionné, le moulin à café en céramique garantit une mouture parfaite et homogène pour la préparation de chaque tasse de café. L'arôme est préservé et chaque tasse assure un goût parfait.

**Remarque:** il n'est possible de régler les paramètres de mouture que lorsque la machine moule les grains de café.

**Attention:** ne pas tourner le bouton de sélection de la mouture de plus d'un niveau à la fois pour éviter d'endommager le moulin à café.

- 1 Placer une tasse sous la buse de distribution du café.
- 2 Ouvrir le couvercle du réservoir à café en grains et soulever le couvercle pour préserver l'arôme.
- 3 Appuyer sur la touche ESPRESSO.
- 4 Lorsque le moulin à café se met en marche, appuyer sur le bouton de sélection de la mouture et le tourner vers la gauche ou vers la droite. Il est possible de choisir entre 5 réglages différents de la mouture. Plus le réglage est bas, plus le café sera fort.



## Nettoyage et entretien

Un nettoyage et un entretien réguliers maintiennent la machine dans des conditions optimales et garantissent un café au goût excellent, un débit constant de café et une excellente mousse de lait. Consulter le tableau ci-dessous pour savoir quand et comment nettoyer toutes les pièces amovibles de la machine. Pour plus d'informations, lire les chapitres correspondants.

### Tableau de nettoyage

Description de la pièce	Quand nettoyer	Comment nettoyer
Groupe infuseur.	Hebdomadairement.	Retirer le groupe infuseur et le laver sous l'eau courante.
	En fonction du type d'utilisation.	Lubrifier le groupe infuseur.
	Mensuellement.	Nettoyer le groupe infuseur avec la pastille pour l'élimination des résidus gras du café.



<b>Description de la pièce</b>	<b>Quand nettoyer</b>	<b>Comment nettoyer</b>
Carafe à lait.	Après utilisation.	Après la préparation d'une boisson à base de lait, lancer la procédure QUICK CLEAN (nettoyage rapide) en suivant les instructions de la machine.
	Quotidiennement.	Nettoyer soigneusement la carafe à lait.
	Hebdomadairement.	Démonter la carafe à lait et nettoyer toutes les pièces sous l'eau courante.
	Mensuellement.	Pour ce cycle de nettoyage, utiliser un produit pour le nettoyage des circuits du lait «Milk circuit cleaner».
Bac d'égouttement plein.	Lorsque l'indicateur rouge sort de la grille du bac d'égouttement.	Vider le bac d'égouttement et le nettoyer sous l'eau courante.
Réservoir à marc de café.	Lorsque la machine le demande.	Vider le réservoir à marc de café et le nettoyer sous l'eau courante. Veiller à ce que la machine soit allumée pendant le vidage et le nettoyage du réservoir à marc de café.
Réservoir à eau.	Hebdomadairement.	Le laver sous l'eau courante
Compartiment à café prémoulu/conduite de sortie du café.	Hebdomadairement.	Nettoyer la partie supérieure avec le manche d'une cuillère comme indiqué ci-dessous.

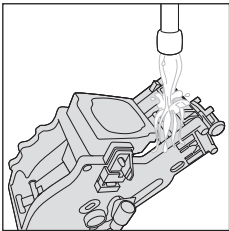
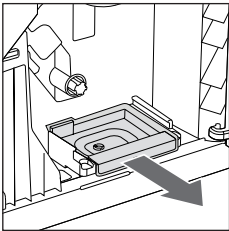
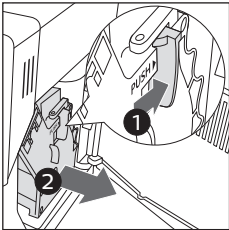


## Nettoyage du groupe infuseur

**Attention:** ne pas laver le groupe infuseur dans le lave-vaisselle et ne pas utiliser de produits vaisselle ou autres détergents, car cela risquerait de provoquer un dysfonctionnement du groupe infuseur et de nuire au goût du café.

### Nettoyage du groupe infuseur sous l'eau courante

- 1 Éteindre la machine et débrancher la fiche.
- 2 Retirer le bac d'égouttement avec le réservoir à marc de café.
- 3 Ouvrir le volet d'entretien.
- 4 Appuyer sur le levier PUSH (pousser) (1) et tirer la poignée du groupe infuseur pour le retirer de la machine (2).



- 5 Retirer le tiroir à résidus de café.

- 6 Rincer soigneusement le groupe infuseur avec de l'eau tiède. Nettoyer soigneusement le filtre supérieur.
- 7 Laisser sécher le groupe infuseur à l'air.

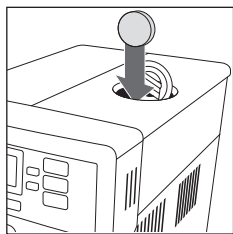
**Remarque:** ne pas sécher le groupe infuseur avec des chiffons pour éviter l'accumulation de fibres à l'intérieur.

### Nettoyage du groupe infuseur avec des pastilles pour l'élimination des résidus gras du café

**Attention:** pour le nettoyage, n'utiliser que des pastilles Gaggia pour l'élimination des résidus gras du café car elles n'exercent pas une action anticalcaire.

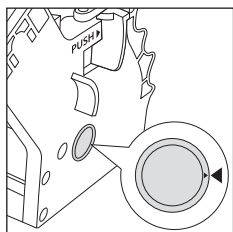
- 1 Placer un récipient sous la buse de distribution du café.
- 2 Appuyer sur la touche AROMA STRENGTH (intensité de l'arôme) et sélectionner café prémoulu.



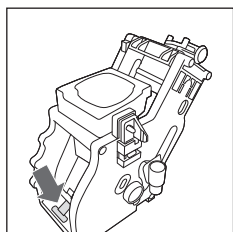


- 3 Insérer une pastille pour l'élimination des résidus gras du café dans le compartiment du café prémoulu.
- 4 Appuyer sur la touche ESPRESSO LUNGO. La machine distribue l'eau par la buse de distribution du café.
- 5 Lorsque la barre de progression est à mi-course, placer l'interrupteur principal, situé à l'arrière de la machine, sur « 0 ».
- 6 Laisser agir la solution pour l'élimination des résidus gras du café pendant 15 minutes environ.
- 7 Mettre l'interrupteur principal sur « 1 ». Appuyer sur la touche Stand-by.
- 8 Attendre que la machine effectue un cycle de rinçage automatique.
- 9 Effectuer la procédure « Nettoyage du groupe infuseur sous l'eau courante ».
- 10 Retirer le bac d'égouttement avec le réservoir à marc de café. Les vider et les remettre en place dans la machine.
- 11 Appuyer sur la touche AROMA STRENGTH (intensité de l'arôme) et sélectionner café prémoulu.
- 12 Appuyer sur la touche ESPRESSO LUNGO. La machine distribue l'eau par la buse de distribution du café.
- 13 Répéter deux fois les étapes 11 et 12. Jeter l'eau distribuée.

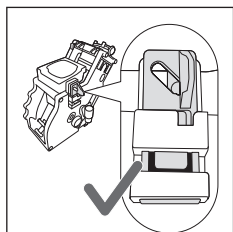
## Remise en place du groupe infuseur



- 1 Avant de faire glisser à nouveau le groupe infuseur dans la machine, veiller à ce que les deux signes jaunes de repère sur le côté correspondent. Dans le cas contraire, effectuer l'étape suivante:

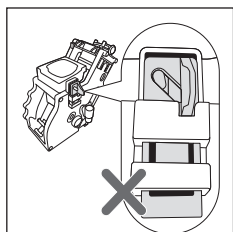


Vérifier que le levier est en contact avec la base du groupe infuseur.



- 2 Vérifier que le crochet jaune de blocage du groupe infuseur est dans la bonne position.

Pour positionner correctement le crochet, le pousser vers le haut jusqu'à la position la plus haute possible.



Si le crochet est toujours en bas, il n'est pas correctement positionné.

- 3 Faire glisser à nouveau le groupe infuseur dans la machine le long des glissières latérales jusqu'à ce qu'un clic de blocage confirme qu'il est correctement positionné.

**Attention:** ne pas appuyer sur le levier PUSH.

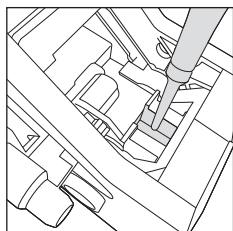
- 4 Fermer le volet d'entretien.

## Lubrification

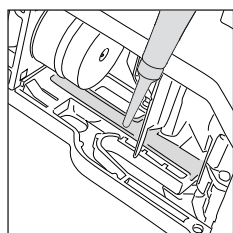
Pour garantir un rendement optimal de la machine, il faut lubrifier le groupe infuseur. Consulter le tableau suivant au sujet de la fréquence de lubrification.

Fréquence d'utilisation	Nombre de boissons préparées quotidiennement	Fréquence de lubrification
Basse	1-5	Tous les 4 mois
Normale	6-10	Tous les 2 mois
Élevée	>10	Tous les mois

- 1 Éteindre l'appareil et débrancher la fiche.
- 2 Retirer le groupe infuseur et le rincer avec de l'eau tiède (voir « Nettoyage du groupe infuseur sous l'eau courante »).



- 3 Appliquer une fine couche de lubrifiant autour de la broche d'insertion dans la partie inférieure du groupe infuseur.



- 4 Appliquer une fine couche de lubrifiant sur les glissières, des deux côtés (voir la figure).
- 5 Remettre le groupe infuseur en place (voir « Remise en place du groupe infuseur »).

**Remarque:** Le tube de lubrifiant peut être utilisé plusieurs fois.



## Nettoyage de la carafe à lait

### Nettoyage rapide de la carafe

Après la préparation d'une boisson à base de lait, l'afficheur visualise l'icône de nettoyage de la carafe.



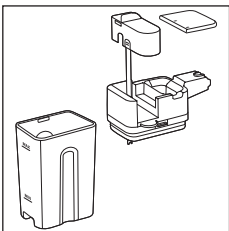
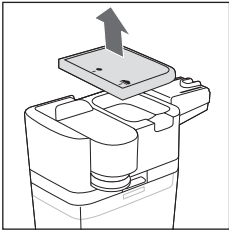
- 1 Lorsque l'afficheur visualise l'icône de nettoyage de la carafe, appuyer sur la touche OK pour effectuer un cycle de nettoyage. Le cycle peut être lancé dans les 10 secondes suivantes.
- 2 Retirer la tasse avec la boisson et placer un récipient sous la buse de distribution du lait.

**Remarque:** veiller à ce que la buse de distribution du lait soit sortie.

- 3 Appuyer sur la touche OK pour lancer la distribution d'eau chaude.

### Nettoyage soigné de la carafe à lait

Pour nettoyer soigneusement la carafe à lait, il faut effectuer périodiquement les opérations suivantes:



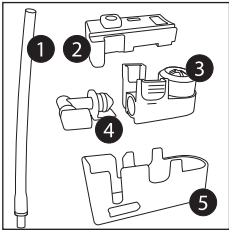
- 1 Retirer le couvercle de l'unité de distribution du lait.
- 2 Extraire la buse de distribution du lait de son unité de distribution.
- 3 Retirer le tuyau du lait de la buse de distribution.
- 4 Rincer soigneusement le tuyau du lait et sa buse de distribution avec de l'eau tiède.





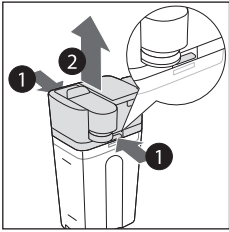
## Nettoyage hebdomadaire de la carafe à lait

La buse de distribution du lait comprend 5 composants. Démontez tous les composants une fois par semaine et nettoyez-les sous le robinet. Il est également possible de laver tous les composants (à l'exception du réservoir à lait) dans le lave-vaisselle.

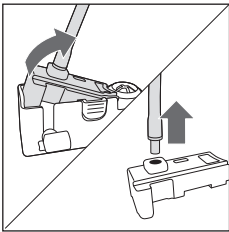


- 1 Tuyau du lait
- 2 Support en caoutchouc
- 3 Pannarello
- 4 Raccord du Pannarello
- 5 Logement de la buse de distribution du lait

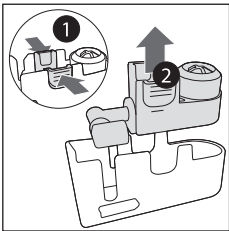
### Démontage de la buse de distribution du lait



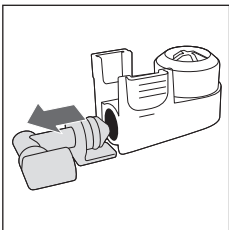
- 1 Appuyer, des deux côtés, sur les boutons de décrochage de la partie supérieure de l'unité de distribution du lait (1) et extraire la partie supérieure du réservoir à lait (2).



- 2 Retourner l'unité de distribution du lait et la tenir fermement. Retirer le tuyau du lait du support.



- 3 Appuyer sur les boutons de décrochage situés sur le Pannarello et le retirer du support en caoutchouc.

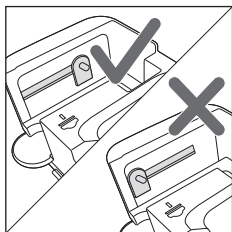


- 4 Extraire le raccord Pannarello.
- 5 Rincer tous les composants avec de l'eau tiède.



## Remontage de la carafe à lait

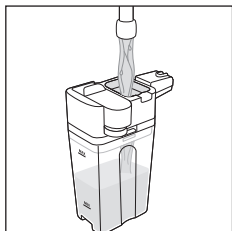
- 1 Pour remonter la buse de distribution du lait, suivre dans l'ordre inverse les étapes du point 2 au point 4 de la section « Démontage de la buse de distribution du lait ».
- 2 Replacer la buse de distribution du lait dans la partie supérieure de la carafe à lait.
- 3 Replacer la partie supérieure de la carafe à lait dans la carafe en question.



**Remarque:** avant de replacer la buse de distribution du lait dans la partie supérieure de la carafe à lait, placer la broche située à l'intérieur de la partie supérieure dans la bonne position. Si la broche n'est pas dans la bonne position, il n'est pas possible de replacer la buse de distribution du lait dans la partie supérieure de la carafe à lait.

## Nettoyage mensuel de la carafe à lait

Pour ce cycle de nettoyage, utiliser un produit pour le nettoyage des circuits du lait « Milk circuit cleaner ».



- 1 Verser le contenu d'un sachet de produit de nettoyage du circuit du lait dans la carafe à lait. Remplir la carafe à lait avec de l'eau jusqu'au niveau MAX.
- 2 Introduire la carafe à lait dans la machine et placer un récipient sous la buse de distribution du lait.
- 3 Appuyer sur la touche MENU, sélectionner DRINKS, confirmer avec la touche OK et faire défiler jusqu'à MILK FROTH. Appuyer sur la touche OK pour lancer la distribution de la solution nettoyante.
- 4 Répéter l'étape 3 jusqu'à ce que la carafe à lait soit vide.
- 5 Lorsque la carafe est vide, retirer le récipient et la carafe à lait de la machine.
- 6 Rincer soigneusement la carafe à lait et la remplir d'eau courante jusqu'au niveau MAX.
- 7 Introduire la carafe à lait dans la machine.
- 8 Placer le récipient sous la buse de distribution du lait.
- 9 Appuyer sur la touche MENU et sélectionner MILK FROTH dans le menu DRINKS pour lancer le cycle de rinçage de la carafe.
- 10 Répéter l'étape 9 jusqu'à ce que la carafe à lait soit vide.

**Remarque:** ne jamais avaler la solution distribuée lors de cette phase.

- 11 Répéter les étapes du point 6 au point 10.
- 12 Lorsque la machine ne distribue plus d'eau, le cycle de nettoyage est terminé.
- 13 Démontez tous les composants et les rincer avec de l'eau tiède. La machine est prête à fonctionner.

## Procédure d'élimination du calcaire

Lorsque l'afficheur indique START CALC CLEAN, il faut nettoyer la machine. Si elle n'est pas nettoyée lorsque l'afficheur indique ce message, à la longue la machine cessera de fonctionner correctement. Dans ce cas, les réparations éventuelles ne sont pas couvertes par la garantie.



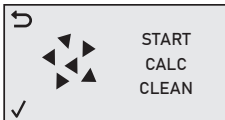
N'utiliser que la solution anticalcaire Gaggia pour éliminer le calcaire de la machine. La solution anticalcaire Gaggia a été conçue pour garantir un rendement optimal de la machine. L'utilisation d'autres produits risque d'endommager la machine et de laisser des résidus dans l'eau.

La procédure d'élimination du calcaire dure environ 30 minutes et comprend un cycle de nettoyage anticalcaire et un cycle de rinçage. La touche ESC permet de mettre le cycle de nettoyage anticalcaire ou le cycle de rinçage en pause. Appuyer sur la touche OK pour continuer le cycle de nettoyage anticalcaire ou le cycle de rinçage.

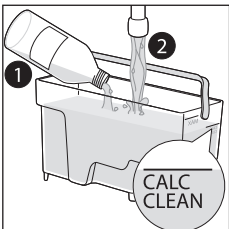
**Remarque:** pendant la procédure d'élimination du calcaire, ne pas retirer le groupe infuseur.

**Attention:** ne pas avaler la solution anticalcaire ou l'eau distribuée pendant la procédure d'élimination du calcaire.

- 1 Retirer le filtre « INTENZA+ ».
  - 2 Retirer le bac d'égouttement et le réservoir à marc de café, les vider, les nettoyer et les remettre en place dans la machine.
  - 3 Placer un grand récipient (1,5 l) sous la buse de distribution du café.
  - 4 Lorsque l'afficheur indique START CALC CLEAN, appuyer sur la touche OK pour lancer la procédure d'élimination du calcaire. Enlever la buse de distribution d'eau chaude (si présente).
- L'afficheur demande d'introduire la carafe.
  - L'afficheur demande d'ouvrir la buse de distribution du lait.



**Remarque:** appuyer sur ESC pour reporter le nettoyage anticalcaire. Pour lancer la procédure d'élimination du calcaire par la suite, appuyer sur la touche MENU, sélectionner MENU, appuyer sur OK et faire défiler pour sélectionner START CALC CLEAN. Appuyer sur OK pour confirmer.



- 5 Verser la solution anticalcaire Gaggia dans le réservoir à eau. Remplir le réservoir avec de l'eau propre jusqu'au niveau CALC CLEAN. Introduire à nouveau le réservoir dans la machine. Appuyer sur la touche OK pour confirmer. La première phase de la procédure de nettoyage anticalcaire débute. La machine commence à distribuer la solution anticalcaire à intervalles réguliers. L'afficheur visualise l'icône du nettoyage anticalcaire, la phase et la durée. La première phase dure 20 minutes.
- 6 Laisser la machine distribuer la solution anticalcaire jusqu'à ce que le réservoir à eau soit vide.
- 7 Retirer le réservoir à eau et le rincer.
- 8 Remplir le réservoir avec de l'eau propre jusqu'au niveau CALC CLEAN. Remettre le réservoir en place dans la machine et appuyer sur OK.

- 9 Enlever la carafe à lait et la rincer. Remplir la carafe à lait avec de l'eau jusqu'au niveau MIN. Introduire la carafe à lait dans la machine et ouvrir la buse de distribution du lait.
- 10 Retirer le récipient, le vider et le replacer sous la buse de distribution du café. Appuyer sur OK pour confirmer.
- 11 La deuxième phase du cycle de nettoyage anticalcaire débute, à savoir le cycle de rinçage. Cette phase dure 3 minutes. L'afficheur visualise l'icône du rinçage et la durée de la phase.

**Remarque:** si le réservoir à eau n'a pas été rempli jusqu'au niveau CALC CLEAN, un autre cycle de rinçage pourrait s'avérer nécessaire.

- 12 Attendre que la machine ne distribue plus d'eau. La procédure d'élimination du calcaire est terminée lorsque l'afficheur indique une coche.
- 13 Appuyer sur la touche OK pour quitter le cycle de nettoyage anticalcaire. La machine commence à se réchauffer et elle effectue un cycle de rinçage automatique.
- 14 Retirer le récipient et le vider.
- 15 Effectuer la procédure de « Nettoyage hebdomadaire de la carafe à lait » pour nettoyer la carafe après le nettoyage anticalcaire.
- 16 Nettoyer le groupe infuseur de la façon décrite au chapitre « Nettoyage du groupe infuseur sous l'eau courante ».
- 17 Installer un nouveau filtre « INTENZA+ » dans le réservoir à eau.

**Remarque:** le filtre « INTENZA+ » permet de réduire la fréquence du nettoyage anticalcaire.

## Que faire en cas d'interruption de la procédure d'élimination du calcaire

Il est possible de quitter la procédure d'élimination du calcaire en appuyant sur la touche STAND-BY du bandeau de commande. Si la procédure d'élimination du calcaire s'interrompt avant qu'elle ne soit terminée, procéder comme suit:

- 1 Vider le réservoir à eau et le laver soigneusement.
- 2 Remplir le réservoir à eau avec de l'eau courante jusqu'au niveau CALC CLEAN et rallumer la machine. La machine se réchauffe et effectue un cycle de rinçage automatique.
- 3 Avant de préparer une boisson quelconque, effectuer un cycle de rinçage manuel. Pour effectuer un cycle de rinçage manuel, distribuer avant tout un demi-réservoir d'eau chaude, puis préparer 2 tasses de café prémoulu sans ajouter de café moulu.

**Remarque:** si la procédure n'a pas été terminée, il faut effectuer une autre procédure d'élimination du calcaire dès que possible.

# Icônes d'avertissement et codes d'erreur

## Signification des icônes d'attention

Les icônes d'attention sont affichées en rouge. Les icônes d'attention susceptibles d'apparaître sur l'afficheur sont citées ci-après avec leur signification.



Remplir le réservoir avec de l'eau courante jusqu'au niveau MAX.



Le réservoir à café en grains est vide. Placer des grains de café dans le réservoir à café en grains.



Vider le réservoir à marc de café. Attendre 5 secondes environ avant de le remettre en place.



Le réservoir à marc de café est plein. Contrôler que la machine est allumée. Retirer et vider le réservoir à marc de café.



Le groupe infuseur n'est pas dans la machine ou n'est pas correctement introduit. Mettre le groupe infuseur en place.



Le groupe infuseur est bloqué par de la poudre de café. Nettoyer le groupe infuseur.



La buse de distribution d'eau chaude n'est pas installée. Introduire la buse de distribution d'eau chaude.



La carafe à lait n'est pas installée. Introduire la carafe à lait dans la machine.



Si une erreur apparaît sur l'afficheur, consulter la section « Signification des codes d'erreur » pour vérifier ce que le code affiché indique et comment procéder. Il n'est pas possible d'utiliser la machine lorsque l'afficheur visualise cette icône.



Installer le bac d'égouttement et fermer le volet d'entretien.



## Signification des codes d'erreur

Les codes d'erreur susceptibles d'apparaître sur l'afficheur sont cités ci-après, avec leur signification et la solution pour résoudre le problème. Si les solutions indiquées sont inefficaces parce que l'icône du code d'erreur reste affichée et que la machine ne se remet pas à fonctionner correctement, contacter la ligne directe Gaggia.

Si d'autres codes d'erreur sont affichés, porter la machine à un centre d'assistance agréé.

Les coordonnées figurent dans la notice de garantie ou sur le site [www.gaggia.com](http://www.gaggia.com) ou [www.gaggia.it](http://www.gaggia.it).

code d'erreur	Problème	Cause	Solution possible
01	Le moulin à café est bloqué	La conduite de sortie du café est bloquée.	Éteindre la machine en utilisant l'interrupteur principal et retirer le groupe infuseur. Nettoyer soigneusement la conduite de sortie du café en utilisant la poignée de la mesure ou le manche d'une cuillère. Rallumer l'appareil.
03 - 04	Un problème s'est produit avec le groupe infuseur.	Le groupe infuseur est sale ou il n'est pas bien lubrifié.	Éteindre la machine en utilisant l'interrupteur principal. Retirer le groupe infuseur et le nettoyer soigneusement. (Consulter le chapitre « Nettoyage du groupe infuseur »)
		Le groupe infuseur n'est pas placé correctement.	Éteindre la machine en utilisant l'interrupteur principal. Retirer le groupe infuseur et le remettre en place. Veiller à ce que le groupe infuseur soit dans la bonne position avant de le remettre en place. Consulter le chapitre « Remise en place du groupe infuseur ».
05	Le circuit de l'eau présente un problème.	Il y a de l'air dans le circuit de l'eau.	Retirer et replacer plusieurs fois le réservoir dans la machine. Veiller à l'introduire correctement dans la machine. Vérifier que le compartiment du réservoir à eau est propre.
			En présence d'un filtre « INTENZA+ » : extraire le filtre du réservoir à eau et le secouer pour éliminer tout l'air du filtre. Ensuite, installer à nouveau le filtre « INTENZA+ » dans le réservoir à eau.
14	Surchauffe de la machine.	Les causes peuvent être multiples.	Éteindre la machine et la rallumer après 30 minutes. Effectuer cette opération 2 ou 3 fois.

## Dépannage

Ce chapitre résume les problèmes les plus courants susceptibles de se produire sur la machine. Si les informations ci-dessous ne permettent pas de résoudre le problème, visiter le site [www.gaggia.com](http://www.gaggia.com) ou [www.gaggia.it](http://www.gaggia.it) pour obtenir une liste des questions fréquentes ou contacter le centre d'assistance clients de votre pays.

Problème	Cause	Solution
La machine ne s'allume pas.	La machine n'est pas branchée ou l'interrupteur principal est sur la position « off » (0).	Vérifier que le cordon d'alimentation est correctement inséré.  Vérifier que l'interrupteur principal est sur la position « on » (I).
La machine est en mode DEMO.	La touche Stand-by a été enfoncée pendant plus de 8 secondes.	Éteindre et rallumer la machine en utilisant l'interrupteur principal situé à l'arrière de la machine.
Le bac d'égouttement se remplit rapidement.	Il s'agit d'un phénomène tout à fait normal. La machine utilise de l'eau pour rincer le circuit interne et le groupe infuseur. Une partie de l'eau s'écoule à travers le système interne directement dans le bac d'égouttement.	Vider le bac d'égouttement lorsque l'indicateur apparaît à travers la grille du bac d'égouttement.  Placer une tasse sous la buse de distribution pour recueillir l'eau de rinçage.
L'afficheur indique constamment l'icône « Réservoir à marc de café plein ».	Le réservoir à marc de café a été vidé lorsque la machine était éteinte.	Toujours vider le réservoir à marc de café lorsque la machine est allumée. Si le réservoir à marc de café est vidé lorsque la machine est éteinte, le compteur des cycles de café ne se remet pas à zéro. Dans ce cas, l'afficheur visualise l'icône même si le réservoir n'est pas plein.
	Le réservoir à marc de café a été remis en place trop rapidement.	Toujours attendre environ 5 secondes avant de remettre en place le réservoir à marc de café. Ceci permet au compteur des marcs de café de se remettre à zéro.
Le réservoir à marc de café est trop plein et le message « Vider le réservoir à marc de café » ne s'affiche pas	Le bac d'égouttement a été retiré sans vider le réservoir à marc de café.	À chaque retrait du bac d'égouttement, vider également le réservoir à marc de café, même s'il est presque vide. Ceci permet au compteur des marcs de café de se remettre à zéro et de recommencer à compter correctement les marcs de café.
La machine demande de vider le réservoir à marc de café, même si le réservoir n'est pas plein.	La machine n'a pas remis le compteur à zéro la dernière fois que le réservoir à marc de café a été vidé.	Toujours attendre environ 5 secondes avant de remettre en place le réservoir à marc de café. Ceci permet au compteur des marcs de café de se remettre à zéro.
		Toujours vider le réservoir à marc de café lorsque la machine est allumée. Si le réservoir à marc de café est vidé lorsque la machine est éteinte, le compteur des cycles de café ne se remet pas à zéro.

<b>Problème</b>	<b>Cause</b>	<b>Solution</b>
Impossible de retirer le groupe infuseur.	Le groupe infuseur ne se trouve pas dans la bonne position.	Fermer le volet d'entretien. Éteindre et rallumer la machine. Attendre que l'afficheur indique le message prêt avant de retirer le groupe infuseur.
	Le réservoir à marc de café n'a pas été retiré.	Retirer le réservoir à marc de café avant de retirer le groupe infuseur.
Impossible d'introduire le groupe infuseur.	Le groupe infuseur ne se trouve pas dans la bonne position.	Le groupe infuseur n'a pas été mis en place avant d'être repositionné. Vérifier que le levier est en contact avec la base du groupe infuseur et que le crochet du groupe infuseur se trouve dans la bonne position (voir : « Remise en place du groupe infuseur »)
	La machine se trouve encore en cycle de nettoyage anticalcaire.	Pour régler à nouveau la machine : remplacer le bac d'égouttement et le réservoir à marc de café. Ne pas insérer le groupe infuseur. Fermer le volet d'entretien, puis allumer et éteindre la machine. Ensuite essayer d'insérer à nouveau le groupe infuseur. Lorsque la procédure d'élimination du calcaire est en cours, il est impossible de retirer le groupe infuseur. Attendre la fin de la procédure d'élimination du calcaire, puis retirer le groupe infuseur.
Le café ne mousse pas ou est aqueux.	Le moulin à café est réglé sur une mouture grosse.	Régler le moulin à café sur une mouture plus fine.
	Le mélange de café utilisé n'est pas approprié.	Changer de mélange de café.
	La machine est en train d'effectuer la procédure de réglage automatique.	Préparer quelques tasses de café.
	Le groupe infuseur est sale ou doit être lubrifié.	Nettoyer le groupe infuseur.
Des gouttes de café sortent de la buse de distribution.	La buse de distribution du café est obstruée.	Nettoyer la buse de distribution du café et ses trous avec un écouvillon.
	La conduite de sortie du café est bloquée.	Nettoyer la conduite de sortie du café.
Le café n'est pas assez chaud.	Les tasses utilisées sont froides.	Préchauffer les tasses en les passant sous l'eau chaude.
	La température réglée est trop basse. Vérifier les réglages du menu.	Régler la température du menu sur « MAX ».
	Du lait a été ajouté.	L'ajout de lait, chaud ou froid, réduit toujours la température du café dans une certaine mesure.



Problème	Cause	Solution
La machine moule le café en grains, mais celui-ci n'est pas distribué.	La conduite de sortie du café est bloquée.	Nettoyer la conduite de sortie du café avec la poignée de la mesure ou le manche d'une cuillère. Éteindre et rallumer l'appareil.
	Le moulin à café est réglé sur une mouture trop fine.	Régler le moulin à café sur une mouture plus grosse.
	Le groupe infuseur est sale.	Nettoyer le groupe infuseur.
	La buse de distribution du café est sale.	Nettoyer la buse de distribution du café et ses trous avec un écouvillon.
Le café coule lentement.	Le moulin à café est réglé sur une mouture trop fine.	Utiliser un mélange différent de café ou régler le moulin à café.
	Le groupe infuseur est sale.	Nettoyer le groupe infuseur.
	La conduite de sortie du café est bloquée.	Nettoyer la conduite de sortie du café avec la poignée de la mesure ou le manche d'une cuillère.
	Le circuit de la machine est bouché par des dépôts de calcaire.	Effectuer le nettoyage anticalcaire.
Le lait émulsionné est froid.	Les tasses sont froides.	Préchauffer les tasses avec de l'eau chaude.
Le lait ne fait pas de mousse.	La carafe à lait est sale ou n'est pas été introduite correctement.	Nettoyer la carafe et veiller à la positionner et à l'introduire correctement.
	La buse de distribution du lait n'est pas complètement ouverte.	Vérifier que la buse de distribution du lait est dans la bonne position.
	La carafe à lait n'a pas été complètement assemblée.	Vérifier que tous les composants (notamment le tuyau du lait) ont été correctement assemblés.
	Le type de lait utilisé ne convient pas pour faire de la mousse.	Selon le type de lait, la quantité et la qualité de la mousse produite diffèrent. Nous avons testé les types de lait suivants et obtenu des résultats satisfaisants en termes de mousse produite : lait de vache demi-écrémé ou entier, lait de soja et lait sans lactose. Nous n'avons pas testé d'autres types de lait qui pourraient donner peu de mousse.
L'icône du filtre « INTENZA+ » apparaît sur l'afficheur après le remplacement du filtre.	La remise à zéro n'a pas été confirmée en utilisant le menu de la machine.	Confirmer l'activation du filtre à l'aide du menu (voir « Activation du filtre « INTENZA+ » ») de la machine.
Il n'est pas possible d'introduire le filtre « INTENZA+ ».	Il faut faire sortir l'air du filtre.	Laisser les bulles d'air s'échapper du filtre.
	Le réservoir contient encore de l'eau.	Vider le réservoir à eau avant d'installer le filtre.
	Un filtre différent du filtre « INTENZA+ » a été utilisé.	Seul le filtre « INTENZA+ » peut être introduit dans la machine.
	Le joint torique en caoutchouc n'est pas raccordé au filtre « INTENZA+ ».	Vérifier le joint torique et le raccorder au filtre « INTENZA+ ».

Problème	Cause	Solution
Il y a de l'eau sous la machine.	Le bac d'égouttement est trop plein et a débordé.	Vider le bac d'égouttement lorsque l'indicateur apparaît à travers le plateau. Toujours vider le bac d'égouttement avant de lancer la procédure d'élimination du calcaire.
	La machine n'a pas été placée sur une surface horizontale.	Placer la machine sur une surface horizontale de manière à ce que l'indicateur « drip tray full » fonctionne correctement.

## Données techniques

Tension nominale - Puissance nominale - Alimentation	Voir la plaquette signalétique dans la porte de service
Matériau du corps	Thermoplastique
Dimensions	221 x 340 x 430 mm
Poids	7,5 kg
Longueur du cordon	1 200 mm
Bandeau de commande	En façade
Dimensions des tasses	Jusqu'à 152 mm
Réservoir à eau	1,8 litres - Amovible
Capacité du réservoir à café en grains	250 g
Capacité du réservoir à marc de café	15
Pression de la pompe	15 bars
Chaudière	Chaudière Inox
Dispositifs de sécurité	Coupe-circuit thermique

# Inhalt

Übersicht über die Maschine	60
Einführung	60
Bedienfeld und Display	61
Tasten für die schnelle Zubereitung von Getränken	61
Navigationstasten	61
Taste AROMA STRENGTH	61
Taste MENU	62
Erste Inbetriebnahme	62
Messung der Wasserhärte	64
Wasserfilter "INTENZA+"	64
Installation des Wasserfilters "INTENZA+"	65
Austausch des Wasserfilters "INTENZA+"	65
Getränkearten	66
Arten von Getränken	66
Kaffeeausgabe	66
Kaffeeausgabe mit Kaffeebohnen	66
Kaffeezubereitung mit vorgemahlenem Kaffee	67
Zubereitung von Getränken mit Kaffee und Milch und von aufgeschäumter Milch	67
Füllen der Milchkaraffe	67
Einsetzen der Milchkaraffe	68
Entnehmen der Milchkaraffe	68
Zubereitung von Milchgetränken	68
Spezialgetränke und heißes Wasser	69
Anwahl von Spezialgetränken	69
Ausgabe von Heißwasser	69
Individuelle Programmierung von Getränken	70
Einstellung des Volumens von Kaffee oder Milch	70
Einstellung der Kaffeestärke	70
Anpassung der Mahlgradeinstellungen	71
Reinigung und Wartung	71
Reinigungstabelle	71
Reinigung der Brühgruppe	73
Reinigung der Brühgruppe unter laufendem Wasser	73
Die Brühgruppe mit Tabletten für die Entfernung der Fettrückstände des Kaffees reinigen	73
Erneutes Einsetzen der Brühgruppe	74
Schmierung	75
Reinigung der Milchkaraffe	76
Schnellreinigung der Karaffe	76
Gründliche Reinigung der Milchkaraffe	76
Wöchentliche Reinigung der Milchkaraffe	77
Monatliche Reinigung der Milchkaraffe	78
Entkalkungsvorgang	79
Was ist bei einer Unterbrechung des Entkalkungsvorgangs zu tun	79
Hinweis-Symbole und Fehlercodes	81
Bedeutung der Hinweis-Symbole	81
Bedeutung der Fehlercodes	82
Problemlösung	83
Technische Daten	86

## Übersicht über die Maschine

1	Benutzer-Schnittstelle	22	Aromaschutzdeckel
2	Taste ESPRESSO	23	Kaffeebohnenbehälter
3	Taste ESPRESSO LUNGO	24	Brühgruppe
4	Taste AROMA STRENGTH	25	Innenbereich Wartungsklappe
5	Taste standby	26	Kaffeefzufuhr
6	Taste MENU	27	Kaffeerückstandbehälter
7	Taste LATTE MACCHIATO	28	Satzbehälter
8	Taste CAPPUCCINO	29	Rost Abtropfschale
9	Schutzabdeckung	30	Heißwasserdüse
10	Einstellbarer Kaffeerauslauf	31	Öffnung für die Heißwasserdüse
11	Deckel des Wassertanks	32	Wassertank
12	Deckel des Kaffeebohnenbehälters	33	Milchbehälter
13	Deckel des Behälters für vorgemahlene Kaffee	34	Ausgabeeinheit der Milch
14	Hauptschalter	35	Deckel der Ausgabeeinheit der Milch
15	Steckdose Netzkabel	36	Milchdüse
16	Wartungstür	37	Filter "INTENZA+"
17	Anzeige Abtropfschale voll	38	Teststreifen für Wasserhärtebest
18	Abtropfschale	39	Schmiermitteltube
19	Auslösetasten der Abtropfschale	40	Bürste für die Reinigung
20	Netzkabel	41	Messlöffel
21	Drehknopf für die Anwahl des Mahlgrads		

## Einführung

Herzlichen Glückwunsch zum Kauf des Kaffeevollautomaten Gaggia!

In dieser Bedienungsanleitung finden Sie alle erforderlichen Informationen für die Inbetriebnahme, den Gebrauch, die Reinigung und Entkalkung Ihrer Maschine. Bevor Sie das Gerät zum ersten Mal benutzen, sollten Sie das Heft mit den Sicherheitshinweisen, das separat geliefert wird, aufmerksam lesen und für eine eventuelle zukünftige Verwendung aufbewahren.

## Bedienfeld und Display

Diese Espressomaschine verfügt über ein intuitiv verständliches Display für eine einfache Bedienung. In den folgenden Abschnitten werden die Tasten kurz erläutert.

### Tasten für die schnelle Zubereitung von Getränken

Die Tasten der Getränke (ESPRESSO, ESPRESSO LUNGO, CAPPUCCINO und LATTE MACCHIATO) nur einmal drücken, um eines der festgelegten Getränke schnell zuzubereiten.

- Sicherstellen, dass sich die Milchkaraffe in Position befindet und dass diese betriebsbereit ist, wenn die Optionen CAPPUCCINO oder LATTE MACCHIATO angewählt werden.
- Um die Ausgabe zu unterbrechen, bevor das Gerät die voreingestellte Menge an Kaffee oder Milch ausgegeben hat, wird die Taste OK gedrückt.
- Nach der Zubereitung eines Milchgetränks fragt das Display, ob eine Schnellreinigung der Karaffe (Quick clean) ausgeführt werden soll.

### Navigationstasten

Einige Tasten für die schnelle Zubereitung der Getränke verfügen über eine doppelte Funktion, d.h. sie können auch für die Navigation im Menü verwendet werden:



Taste ESPRESSO = **Taste ESC**: Diese Taste wird für die Rückkehr zum Hauptmenü gedrückt.



Taste CAPPUCCINO = **Taste AUF**: Diese Taste wird gedrückt, um das Menü auf dem Display nach oben zu scrollen.



Taste AROMA STRENGTH = **Taste OK**: Diese Taste wird gedrückt, um eine Funktion anzuwählen, zu bestätigen oder abzubrechen.



Taste MENU = **Taste AB**: Diese Taste wird gedrückt, um das Menü auf dem Display nach unten zu scrollen.

### Taste AROMA STRENGTH

Mit der Taste AROMA STRENGTH kann die Stärke des Kaffee eingestellt (siehe "Einstellung der Stärke des Kaffees") oder eine Kaffee mit gemahlenem Kaffee zubereitet werden (siehe "Kaffeezubereitung mit vorgemahlenem Kaffee").

## Taste MENU

Mit der Taste MENU werden andere Getränke zubereitet, wie heißes Wasser und aufgeschäumte Milch. Darüber hinaus können mit der Taste MENU die folgenden Einstellungen geändert werden:

- Temperatur des Kaffees;
- Standby-Zeit: Hierbei handelt es sich um den Zeitraum, nach dessen Ablauf die Maschine in den Standby-Modus schaltet;
- Displaykontrast;
- Wasserhärte: für die Anpassung der Einstellungen der Maschine entsprechend der Wasserhärte in Ihrem Gebiet;
- Für die Aktivierung des Filters "Intenza +";
- Für den Start der Entkalkung.

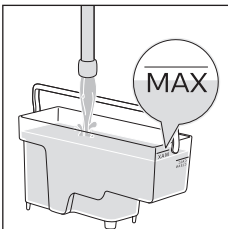
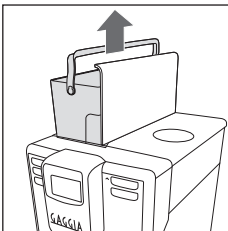
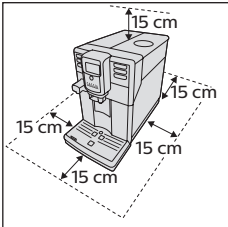
## Erste Inbetriebnahme

**Hinweis:** Diese Maschine ist mit Kaffee getestet worden. Auch wenn sie gründlich gereinigt wurde, können noch Rückstände dieser Substanz vorhanden sein. Wir garantieren jedoch in jedem Falle, dass es sich bei der Maschine um ein Neugerät handelt.

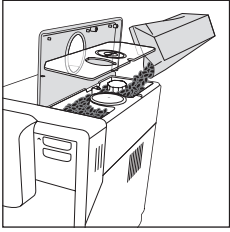
Die Maschine aus der Verpackung herausnehmen.

Für einen optimalen Betrieb wird Folgendes empfohlen:

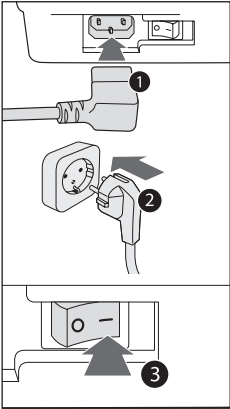
- Einen Standort mit sicherer und ebener Auflagefläche auswählen, an dem nicht die Gefahr des Umkippens der Maschine oder der Verletzung von Personen besteht;
- Der Raum sollte ausreichend beleuchtet und hygienisch unbedenklich sein und die Steckdose muss leicht zugänglich sein;
- Gemäß der Angaben in der Abbildung einen Mindestabstand von den Maschinenwänden berücksichtigen.



Den Wassertank herausnehmen, ausspülen und bis zum Füllstand MAX mit laufendem Wasser füllen. Überprüfen, ob der Tank wieder vollständig bis zum Anschlag eingesetzt wird.

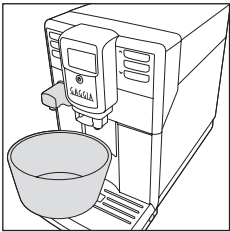


Den Deckel des Kaffeebohnenbehälters und den Aromaschutzdeckel anheben.  
Die Kaffeebohnen einfüllen und beide Deckel wieder anbringen.

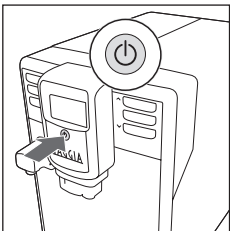


Den Stecker in die Strombuchse auf der Rückseite der Maschine und das gegenüber liegenden Ende des Netzkabels in eine Wandsteckdose mit geeigneter Spannung einstecken.

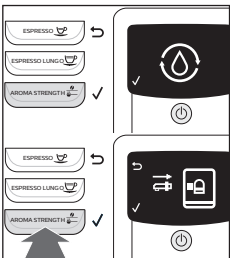
Den Hauptschalter auf "I" stellen.



Einen Behälter unter den Kaffeeauslauf und die Wasserdüse stellen.



Die Taste Standby blinkt. Die Taste drücken, um die Maschine einzuschalten.



Die Entlüftung des Systems starten, indem die Taste OK gedrückt wird.

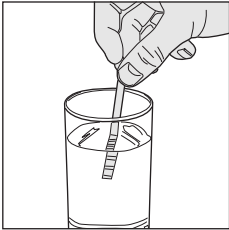
Die Maschine zeigt an, dass die Wasserdüse installiert werden muss.  
Mit der Taste OK bestätigen.

Die Maschine beginnt, heißes Wasser auszugeben.

Der Balken unter dem Symbol zeigt den Fortschritt des Vorgangs an. Nach der Beendigung des Vorgangs beendet die Maschine die Ausgabe automatisch und heizt auf.

## Messung der Wasserhärte

Für die Messung der Wasserhärte wird der mitgelieferte Teststreifen verwendet.

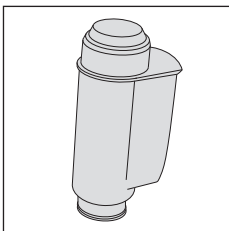


- 1 Halten Sie den Teststreifen für 1 Sekunde unter laufendes Wasser.
- 2 Nehmen Sie den Streifen aus dem Wasser und warten Sie 1 Minute.
- 3 Zählen Sie die Anzahl der Felder, die sich rot verfärbt haben, und vergleichen Sie das Ergebnis mit den Angaben der folgenden Tabelle.

Anzahl der roten Felder	Einzustellenden Wert	Wasserhärte	INTENZA+
■ □ □ □	1	sehr weiches Wasser	A
■ ■ □ □	2	weiches Wasser	A
■ ■ ■ □	3	hartes Wasser	B
■ ■ ■ ■	4	sehr hartes Wasser	C

- 4 Die Taste MENU und die Taste OK drücken, das Menü anwählen und scrollen, bis die Wasserhärte angewählt wird. Die Einstellung der bevorzugten Wasserhärte anwählen und die Taste OK zur Bestätigung drücken.

## Wasserfilter "INTENZA+"



Es wird empfohlen, den Wasserfilter "INTENZA+" zu installieren, der die Kalkbildung im Inneren der Maschine begrenzt und ein intensiveres Aroma des Kaffees gewährleistet.

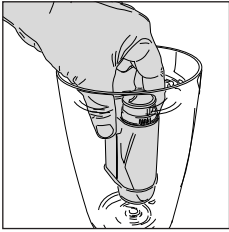
Der Wasserfilter "INTENZA+" ist separat erhältlich.

Das Wasser ist ein wesentliches Element bei der Zubereitung eines Kaffees.

Aus diesem Grunde ist es außerordentlich wichtig, dass das Wasser stets professionell gefiltert wird. Der Wasserfilter "INTENZA+" beugt der Bildung von Mineralablagerungen vor und verbessert die Wasserqualität.

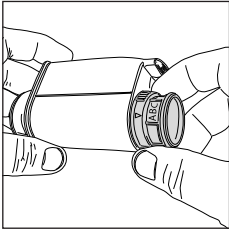


## Installation des Wasserfilters "INTENZA+"



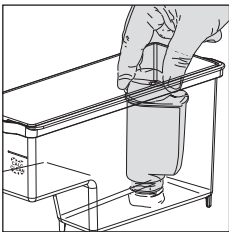
Den kleinen weißen Filter aus dem Wassertank herausnehmen und an einem trockenen Ort aufbewahren.

Den Wasserfilter "INTENZA+" senkrecht (so dass die Öffnung nach oben zeigt) in kaltes Wasser tauchen. Den Filter leicht an den Seiten zusammendrücken, um die Luftblasen zu entfernen.



Den Wasserfilter "INTENZA+" entsprechend den ausgeführten Messungen (siehe „Messung der Wasserhärte“) und den Angaben auf der Basis des filters einstellen:

- A** = weiches Wasser – entspricht 1 oder 2 Feldern
- B** = hartes Wasser (Standard) – entspricht 3 Feldern
- C** = sehr hartes Wasser – entspricht 4 Feldern



Den Wasserfilter "INTENZA +" in den leeren Wassertank einsetzen und soweit nach unten drücken, wie möglich.

Den Wassertank mit laufendem Wasser füllen und wieder in die Maschine einsetzen.

Das gesamte im Tank enthaltene Wasser über die Heißwasserfunktion ablassen (siehe "Heißwasserausgabe").

Dann erneut füllen.

- 1 Die Taste MENU und die Taste OK zur Bestätigung drücken. Scrollen, bis der Wasserfilter angewählt wird. Die Taste OK drücken.
- 2 ON anwählen, OK drücken und das Menü verlassen.



## Austausch des Wasserfilters "INTENZA+"

Wenn der Austausch des Wasserfilters "INTENZA+" erforderlich ist, wird der Filter auf dem Display angezeigt.



Den Austausch vornehmen, indem das Menü gescrollt wird, bis der Wasserfilter angewählt wird, wie im Kapitel "Installation Filter INTENZA+" beschrieben.

RESET anwählen und mit der Taste OK bestätigen.



Nun ist die Maschine für die Verwaltung eines neuen Wasserfilters "INTENZA+" programmiert.

# Getränkearten

## Arten von Getränken

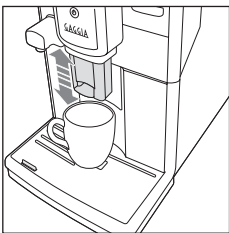
Name des Getränks	Beschreibung	Anwahl
Espresso	Kaffee mit dichter Crema, serviert in einer kleiner Tasse.	Taste für die schnelle Getränkezubereitung auf dem Bedienfeld.
Espresso lungo	Größerer Espresso mit dichter Crema, serviert in einer mittelgroßen Tasse.	Taste für die schnelle Getränkezubereitung auf dem Bedienfeld.
Cappuccino	1/3 Espresso, 1/3 heiße Milch und 1/3 Milchschaum, serviert in einer großen Tasse.	Taste für die schnelle Getränkezubereitung auf dem Bedienfeld.
Latte macchiato	Große Portion heiße Milch mit Schaum mit einer Portion Espresso, serviert in einem hohen Glas.	Taste für die schnelle Getränkezubereitung auf dem Bedienfeld.
Aufgeschäumte Milch	Heiße Milch mit Schaum.	MENU/DRINKS
Heißwasser		MENU/DRINKS

## Kaffeeausgabe

### Kaffeeausgabe mit Kaffeebohnen

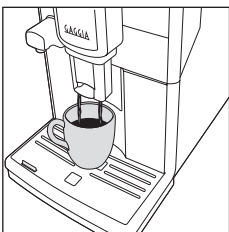
**Achtung:** Für Espresso sollten nur Kaffeebohnen verwendet werden. Keinen gemahlene, gerösteten, gefriergetrockneten oder löslichen Kaffee im Kaffeebohnenbehälter verwenden, da dies die Maschine beschädigen könnte.

**Hinweis:** Mit dem Aromaschutzdeckel werden die Bohnen frisch gehalten.



- 1 1 oder 2 Tassen unter den Kaffeeauslauf stellen und den Kaffeeauslauf nach oben oder nach unten schieben, um deren Höhe an das verwendete Tassenformat anzupassen.
- 2 Um einen Kaffee auszugeben, wird die Taste Espresso oder Espresso lungo gedrückt.

Die Kaffeeausgabe wird automatisch beendet, wenn die eingestellte Menge erreicht ist. Sie kann jedoch auch durch Druck der Taste OK vorzeitig abgebrochen werden.

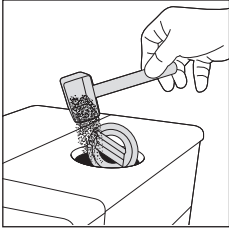


**Hinweis:** Für die Zubereitung von zwei Tassen Espresso oder Espresso lungo wird die Taste des gewünschten Getränks zwei Mal gedrückt. Die Maschine führt automatisch zwei Mahlzyklen nacheinander durch.



## Kaffeezubereitung mit vorgemahlenem Kaffee

Für die Zubereitung des Kaffees mit vorgemahlenem Kaffee wird der mitgelieferte Messlöffel benutzt, um die korrekte Portion in den Schacht für den vorgemahlenen Kaffee zu schütten.



- 1 Den Deckel des Fachs für vorgemahlenen Kaffee öffnen.
- 2 Einen Messlöffel vorgemahlenen Kaffee in den entsprechenden Schacht schütten und den Deckel schließen.

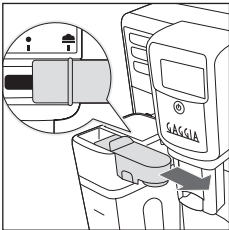
**Achtung:** In das Fach des vorgemahlenen Kaffees dürfen keine anderen Substanzen, außer vorgemahlenem Kaffee eingefüllt werden, da dies die Maschine beschädigen könnte.



- 3 Eine Tasse unter den Kaffeeauslauf stellen.
- 4 Die Taste AROMA STRENGTH drücken und die Funktion vorgemahlener Kaffee anwählen.
- 5 Die Taste des gewünschten Getränks drücken und die Maschine beginnt automatisch mit der Zubereitung.

**Hinweis:** Mit dem vorgemahlenen Kaffee kann jeweils nur ein Kaffee zubereitet werden.

## Zubereitung von Getränken mit Kaffee und Milch und von aufgeschäumter Milch



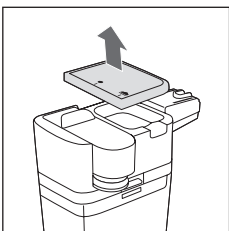
**Achtung:** Vor der Anwahl eines Getränks mit Kaffee und Milch oder mit aufgeschäumter Milch muss sichergestellt werden, dass die Milchkaraffe installiert und die Milchküse geöffnet sind. Ist die Milchkaraffe nicht korrekt installiert, können Dampfspritzer oder heiße Milch aus der Milchküse austreten.

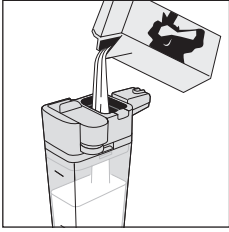
### Füllen der Milchkaraffe

Vor der Verwendung muss die Milchkaraffe sorgfältig gereinigt werden, wie im Kapitel „Reinigung und Wartung“ beschrieben.

Die Milchkaraffe kann vor oder während der Benutzung gefüllt werden.

- 1 Den Deckel der Ausgabeeinheit der Milch anheben.

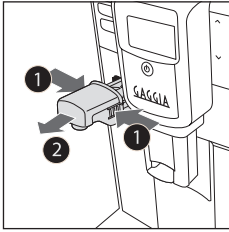




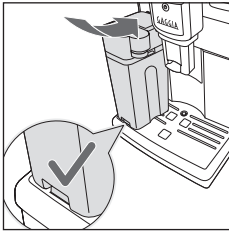
- Die Milch in die Karaffe füllen: Der Füllstand der Milch muss zwischen dem Mindestfüllstand (MIN) und dem maximalen Füllstand (MAX) liegen, die auf der Karaffe markiert sind. Den Deckel wieder anbringen.

## Einsetzen der Milchkaraffe

Soweit installiert, die Wasserdüse abnehmen:



- Auf die beiden seitlichen Tasten drücken, um die Düse zu entriegeln, und leicht anheben;
- An der Wasserdüse ziehen, um diese zu entfernen.



- Die Milchkaraffe leicht schräg neigen. Diese vollständig in die Führungen der Maschine einsetzen.
- Die Karaffe nach unten drehen und drücken, bis sie in der Abtropfschale einrastet.

**Hinweis:** Die Karaffe nicht mit Kraft einschieben.

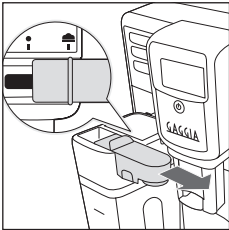
## Entnehmen der Milchkaraffe

Die Karaffe nach oben drehen, bis sie sich aus dem Einsatz auf der Abtropfschale löst. Dann die Karaffe entnehmen.

## Zubereitung von Milchgetränken

- Den Auslauf der Karaffe nach rechts bis zum Symbol  herausziehen.

**Hinweis:** Wird die Milchdüse nicht vollständig herausgezogen, wird die Milch eventuell nicht korrekt aufgeschäumt.



- Eine Tasse unter die geöffnete Milchdüse stellen.
- Das gewünschte Milchgetränk anwählen.
  - Die Taste CAPPUCCINO oder LATTE MACCHIATO nur ein Mal drücken, um direkt eines dieser Milchgetränke zuzubereiten.
  - Die Taste MENU drücken, die Option DRINKS anwählen, mit OK bestätigen, bis zur Option MILK FROTH scrollen und dann erneut die Taste OK drücken, um eine aufgeschäumte Milch auszugeben.



Die Maschine weist darauf hin, dass die Milchkaraffe installiert und die Milhdüse geöffnet werden muss.

- 4 Die Maschine gibt erst ein festgelegtes Volumen an Milch und nachfolgend ein festgelegtes Volumen an Kaffee in die Tasse oder das Glas aus.

**Hinweis:** Um die Ausgabe von Milch oder Kaffee abbrechen, wird die Taste OK gedrückt.



- 5 Nach der Zubereitung von Getränken mit Milch und Kaffee fragt das Display, ob eine Schnellreinigung der Milchkaraffe ausgeführt werden soll. Innerhalb von 10 Sekunden kann der Vorgang aktiviert werden (siehe "Schnellreinigung der Karaffe"). Diese kann auch ausgeführt werden, wenn sich Milch in der Karaffe befindet.

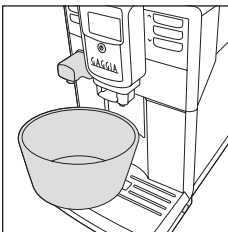
Es wird empfohlen, die Schnellreinigung mindestens einmal täglich auszuführen. Die Taste OK zur Bestätigung oder die Taste ESC für die Ausführung der Schnellreinigung zu einem späteren Zeitpunkt drücken.

## Spezialgetränke und heißes Wasser

### Anwahl von Spezialgetränken

- 1 Die Taste MENU drücken und die Option DRINKS anwählen.
- 2 Die Taste OK zur Bestätigung drücken.
- 3 Durch das Menü scrollen und das gewünschte Getränk anwählen.

### Ausgabe von Heißwasser



**Achtung:** Zu Beginn der Zubereitung können aus der Heißwasserdüse Dampf- und Heißwasserspritzer austreten. Vor der Abnahme der Heißwasserdüse abwarten, bis die Ausgabe beendet ist.

- 1 Die Heißwasserdüse einsetzen.
- 2 Die Taste MENU drücken, die Option DRINKS anwählen, bestätigen und durch das Menü scrollen, um die Option "HOT WATER" anzuwählen.

**Achtung:** Die Option HOT WATER im Menü nur anwählen, wenn die Heißwasserdüse installiert ist.

- 3 Die Taste OK zur Bestätigung drücken. Das Display weist darauf hin, dass die Heißwasserdüse eingesetzt werden muss. Die Taste OK zur Bestätigung drücken. Die Maschine beginnt, heißes Wasser auszugeben.
- 4 Um die Ausgabe von heißem Wasser abbrechen, die Taste OK drücken.



# Individuelle Programmierung von Getränken

## Einstellung des Volumens von Kaffee oder Milch

Das Volumen des ausgegebenen Getränks kann nach Ihrem Geschmack und dem Format der Tassen eingestellt werden.



- 1 Für die Einstellung des Volumens des Espressos wird die Taste ESPRESSO gedrückt gehalten, bis das Display das Symbol MEMO anzeigt.

Die Maschine schaltet in die Programmierungsphase und beginnt mit der Ausgabe des ausgewählten Getränks.

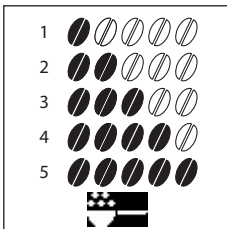
- 2 Befindet sich die gewünschte Espresso-Menge in der Tasse, wird die Taste OK gedrückt.

Das Häkchen auf dem Display zeigt an, dass die Maschine bei jedem Druck das eingestellte Volumen an Espresso ausgibt.

**Hinweis:** Für die Einstellung eines ESPRESSO LUNGO, eines CAPPUCCINO und eines LATTE MACCHIATO ist in gleicher Weise vorzugehen: Die Taste des gewählten Getränks gedrückt halten und die Taste OK drücken, wenn sich die gewünschte Menge in der Tasse befindet. Um das Volumen der Getränke mit Kaffee- und mit Milch einzustellen, wird zuerst die Milchkaraffe eingesetzt, dann wird das Milchvolumen und nachfolgend das Kaffeevolumen gespeichert.

## Einstellung der Kaffeestärke

Um die Stärke des Kaffees zu ändern, wird die Taste AROMA STRENGTH gedrückt. Bei jedem Druck der Taste AROMA STRENGTH ändert sich die Stärke des Aromas um eine Stufe. Das Display zeigt die angewählte Stärke an, die erst bei der Ausgabe einer Tasse Kaffee gespeichert wird.



- 1 Sehr mild
- 2 Mild
- 3 Normal
- 4 Stark
- 5 Sehr stark

**Hinweis:** Darüber hinaus kann die Taste AROMA STRENGTH für die Zubereitung von Kaffee mit vorgemahlenem Kaffee benutzt werden.

## Anpassung der Mahlgradeinstellungen

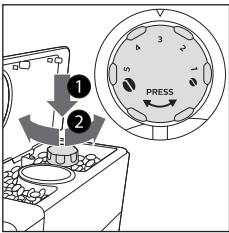
Die Mahlgradeinstellungen können über den Drehknopf für die Anwahl des Mahlgrads im Kaffeebohnenbehälter angepasst werden. Das Keramikmahlwerk gewährleistet für jede angewählte Einstellung eine perfekte und gleichmäßige Mahlung für die Zubereitung jeder Tasse Kaffee.

Auf diese Weise wird das Aroma bewahrt und jede Tasse bietet einen köstlichen Geschmack.

**Hinweis:** Die Mahlgradeinstellungen können nur dann angepasst werden, wenn die Maschine die Kaffeebohnen mahlt. Der Unterschied im Geschmack wird später wahrgenommen die Lieferung von 2-3 Tassen Kaffee.

**Achtung:** Den Drehknopf für die Anwahl des Mahlgrads jeweils nicht um mehr als eine Stufe drehen, um Beschädigungen am Mahlwerk zu vermeiden.

- 1 Eine Tasse unter die Kaffeeauslaufdüse stellen.
- 2 Den Deckel des Kaffeebohnenbehälters öffnen und den Aromaschutzdeckel anheben.
- 3 Die Taste ESPRESSO drücken.
- 4 Wenn das Mahlwerk seinen Betrieb aufnimmt, den Drehknopf für die Anwahl des Mahlgrads drücken und nach links oder nach rechts drehen. Es können 5 unterschiedliche Mahlgradeinstellungen angewählt werden. Je niedriger die Einstellung, desto stärker ist der Kaffee.



## Reinigung und Wartung

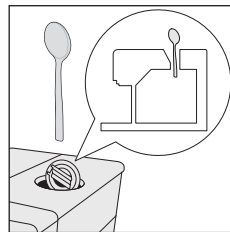
Mit einer regelmäßigen Reinigung und Wartung werden die optimalen Betriebsbedingungen der Maschine erhalten und gewährleistet einen Kaffee mit optimalem Geschmack, einen konstanten Kaffeefluss und einen exzellenten Milchschaum. In der folgenden Tabelle werden die Reinigungsvorgänge aller abnehmbarer Teile der Maschine und die entsprechende Häufigkeit aufgeführt. Für ausführlichere Informationen sind die entsprechenden Kapitel zu lesen.

### Reinigungstabelle

Beschreibung Teil	Wann putzen	Wie putzen
Brühgruppe.	Wöchentlich.	Die Brühgruppe herausnehmen und unter laufendem Wasser abwaschen.
	Je nach Verwendungsart.	Schmierung der Brühgruppe.
	Monatlich.	Die Brühgruppe mit der Tablette für die Entfernung der Fettrückstände des Kaffees reinigen.



Beschreibung Teil	Wann putzen	Wie putzen
Milchkaraffe.	Nach der Benutzung.	Nach der Zubereitung eines Milchgetränks wird der Vorgang QUICK CLEAN (Schnellreinigung) gemäß den Angaben der Maschine gestartet.
	Täglich.	Die Milchkaraffe sorgfältig reinigen.
	Wöchentlich.	Die Milchkaraffe abmontieren und alle Teile unter laufendem Wasser reinigen.
	Monatlich.	Für diesen Reinigungszyklus wird ein Produkt für die Reinigung der Milchsysteme verwendet „Milk circuit cleaner“.
Abtropfschale voll.	Wenn der entsprechende rote Anzeiger über dem Rost der Abtropfschale übersteht.	Die Abtropfschale entleeren und unter laufendem Wasser reinigen.
Satzbehälter.	Wenn die Maschine dies anfordern.	Den Satzbehälter leeren und unter laufendem Wasser reinigen. Sicherstellen, dass die Maschine eingeschaltet ist, während der Satzbehälter geleert und gereinigt wird.
Wassertank.	Wöchentlich.	Unter laufendem Wasser reinigen
Schacht des vorgemahlene Kaffees/Kaffeezufuhr.	Wöchentlich.	Den oberen Bereich mit dem Griff eines Löffels reinigen, wie nachfolgend gezeigt.





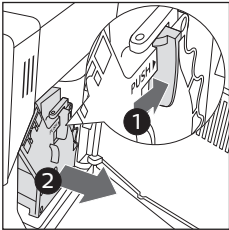


## Reinigung der Brühgruppe

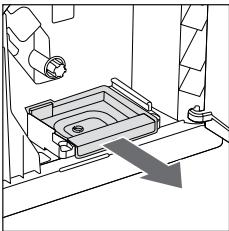
**Achtung:** Die Brühgruppe darf nicht in der Geschirrspülmaschine gereinigt werden. Für ihre Reinigung dürfen keine Geschirrspülmittel oder Reiniger zum Einsatz kommen, da dies eine Betriebsstörung der Brühgruppe verursachen und den Geschmack des Kaffees beeinträchtigen könnte.

### Reinigung der Brühgruppe unter laufendem Wasser

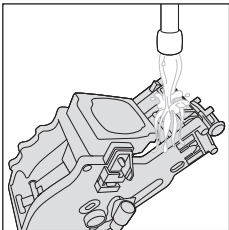
- 1 Die Maschine ausschalten und den Stecker abziehen.
- 2 Die Abtropfschale mit dem Satzbehälter entfernen.
- 3 Die Wartungstür öffnen.
- 4 Den kleinen Hebel PUSH (drücken) (1) drücken und am Griff der Brühgruppe ziehen, um diese aus der Maschine (2) herauszunehmen.



- 5 Den Kaffeerückstandbehälter herausnehmen.



- 6 Die Brühgruppe gründlich mit lauwarmem Wasser spülen. Den oberen Filter sorgfältig reinigen.
- 7 Die Brühgruppe an der Luft trocknen lassen.



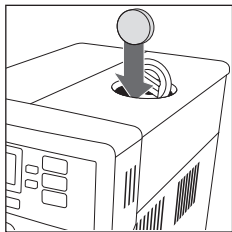
**Hinweis:** Die Brühgruppe nicht mit Tüchern abtrocknen, um die Ansammlung von Fasern im Inneren zu vermeiden.

## Die Brühgruppe mit Tabletten für die Entfernung der Fettrückstände des Kaffees reinigen

**Achtung:** Für die Reinigung dürfen ausschließlich Tabletten für die Entfernung der Fettrückstände des Kaffees von Gaggia verwendet werden, da diese keine entkalkende Wirkung haben.

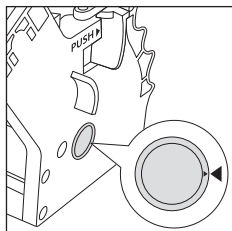
- 1 Einen Behälter unter die Kaffeerauslaufdüse stellen.
- 2 Die Taste AROMA STRENGTH (Aroma-Stärke) drücken und die Funktion vorgemahlener Kaffee anwählen.



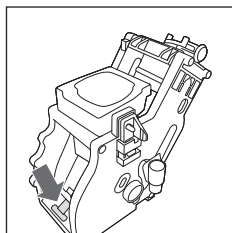


- 3 Eine Tablette für die Entfernung der Fettrückstände des Kaffees in den Schacht des vorgemahlene Kaffees einfüllen.
- 4 Die Taste ESPRESSO LUNGO drücken. Die Maschine gibt Wasser aus der Kaffeeauslaufdüse aus.
- 5 Erreicht der Fortschrittsbalken die Hälfte, wird der Hauptschalter im hinteren Bereich der Maschine auf "0" gestellt.
- 6 Die Lösung für die Entfernung der Fettrückstände des Kaffees für ca. 15 Minuten einwirken lassen.
- 7 Den Hauptschalter auf "1" stellen. Die Taste Standby drücken.
- 8 Abwarten, bis die Maschine einen automatischen Spülzyklus ausführt.
- 9 Die "Reinigung der Brühgruppe unter laufendem Wasser" vornehmen.
- 10 Die Abtropfschale mit dem Satzbehälter entfernen. Entleeren und erneut in die Maschine einsetzen.
- 11 Die Taste AROMA STRENGTH (Aroma-Stärke) drücken und die Funktion vorgemahlener Kaffee anwählen.
- 12 Die Taste ESPRESSO LUNGO drücken. Die Maschine gibt Wasser aus der Kaffeeauslaufdüse aus.
- 13 Die Schritte 11 und 12 zwei Mal wiederholen. Das ausgegebene Wasser wegschütten.

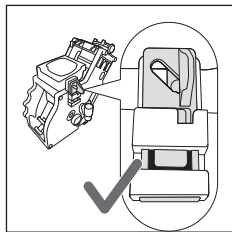
## Erneutes Einsetzen der Brühgruppe



- 1 Bevor die Brühgruppe wieder in die Maschine geschoben wird, ist sicherzustellen, dass die beiden gelben Referenzzeichen auf der Seite übereinstimmen. Im gegenteiligen Falle muss folgendermaßen vorgegangen werden:

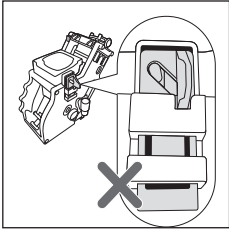


Sicherstellen, dass der Hebel die Basis der Brühgruppe berührt.



- 2 Sicherstellen, dass der gelbe Sperrhaken der Brühgruppe sich in der korrekten Position befindet.

Um den Haken korrekt zu positionieren, wird er nach oben in die höchste erreichbare Position gedrückt.



Befindet sich der Haken noch in der unteren Position, so bedeutet dies, dass er nicht korrekt positioniert wurde.

- Die Brühgruppe erneut in der Maschine auf den Führungen auf den Seiten verschieben, bis sie mit einem Klick in der korrekten Position blockiert wird.

**Achtung:** Nicht auf den kleinen Hebel PUSH drücken.

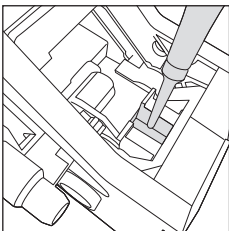
- Die Wartungstür schließen.

## Schmierung

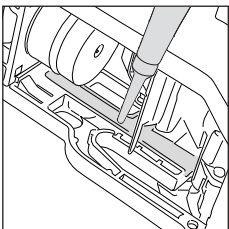
Um optimale Leistungen der Maschine zu gewährleisten, muss die Brühgruppe geschmiert werden. Für Informationen zur Häufigkeit der Schmierung ist auf die folgende Tabelle Bezug zu nehmen.

Nutzungshäufigkeit	Anzahl der täglich zubereiteten Getränke	Schmierhäufigkeit
Niedrig	1-5	Alle 4 Monate
Mittel	6-10	Alle 2 Monate
Hoch	>10	Jeden Monat

- Das Gerät ausschalten und den Stecker abziehen.
- Die Brühgruppe abnehmen und unter lauwarmem Wasser abspülen (siehe 'Reinigung der Brühgruppe unter laufendem Wasser').



- Auf den Einführbolzen im unteren Bereich der Brühgruppe eine dünne Schicht Schmiermittel auftragen.



- Auf den Führungen auf beiden Seiten (siehe Abbildung) eine dünne Schicht Schmiermittel auftragen.
- Die Brühgruppe wieder einsetzen (siehe 'Erneutes Einsetzen der Brühgruppe').

**Hinweis:** Die Tube des Schmiermittels kann mehrmals verwendet werden.





## Reinigung der Milchkaraffe

### Schnellreinigung der Karaffe

Nach der Zubereitung eines Milchgetränks zeigt das Display das Symbol der Reinigung der Karaffe an.



- 1 Zeigt das Display das Symbol der Reinigung der Karaffe an, muss die Taste OK gedrückt werden, wenn die Ausführung eines Reinigungszyklus gewünscht wird. Innerhalb von 10 Sekunden muss der Zyklus gestartet werden.

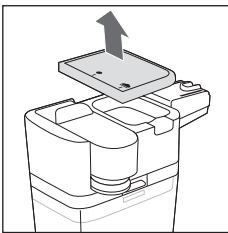
- 2 Die Tasse mit dem Getränk entfernen und einen Behälter unter die Milchdüse stellen.

**Hinweis:** Sicherstellen, dass die Milchdüse herausgezogen wurde.

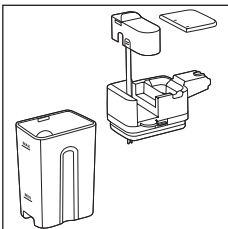
- 3 Die Taste OK drücken, um die Heißwasserausgabe zu starten.

### Gründliche Reinigung der Milchkaraffe

Um die Milchkaraffe gründlich zu reinigen, müssen die folgenden Vorgänge regelmäßige ausgeführt werden:



- 1 Den Deckel der Ausgabeeinheit der Milch abnehmen.



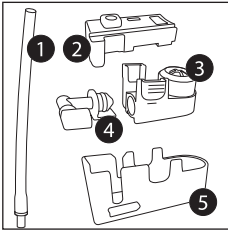
- 2 Die Milchdüse aus der entsprechenden Ausgabeeinheit herausnehmen.
- 3 Den Milchschauch aus der Düse herausnehmen.
- 4 Den Milchschauch und die entsprechende Düse gründlich mit lauwarmem Wasser spülen.





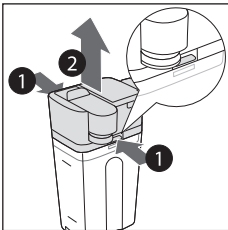
## Wöchentliche Reinigung der Milchkaraffe

Die Milchdüse besteht aus 5 Teilen. Alle Teile sollten ein Mal wöchentlich auseinander gebaut und unter dem Wasserhahn gereinigt werden. Darüber hinaus können alle Teile (mit Ausnahme des Milchbehälters) in der Geschirrspülmaschine gereinigt werden.

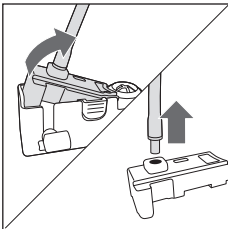


- 1 Milchschauch
- 2 Gummihalterung
- 3 Pannarello
- 4 Anschluss des Pannarello
- 5 Aufnahme der Milchdüse

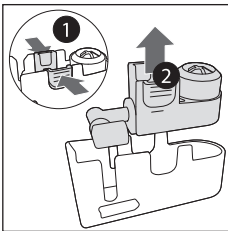
### Ausbau der Milchdüse



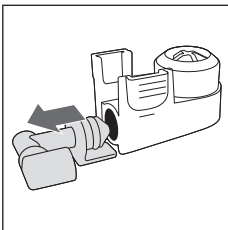
- 1 Die Auslösetasten auf beiden Seiten des oberen Bereich der Ausgabeeinheit der Milch (1) drücken und den oberen Bereich des Milchbehälters (2) herausnehmen.



- 2 Die Ausgabeeinheit der Milch umdrehen und fest in der Hand halten. Den Milchschauch aus der Halterung nehmen.



- 3 Die Auslösetasten auf dem Pannarello drücken und den Pannarello aus der Gummihalterung entfernen.

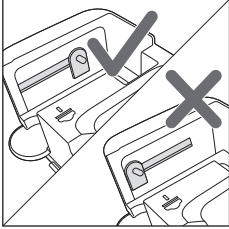


- 4 Den Anschluss vom Pannarello abnehmen.
- 5 Alle Teile mit lauwarmem Wasser spülen.



## Erneute Montage der Milchkaraffe

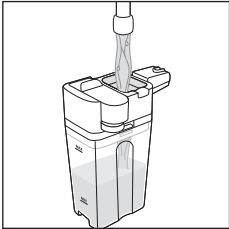
- 1 Um die Milchküse erneut zu montieren, sind die Schritte 2 bis 4 aus "Ausbau der Milchküse" in umgekehrter Reihenfolge auszuführen.
- 2 Die Milchküse wieder in den oberen Bereich der Milchkaraffe einsetzen.
- 3 Den oberen Bereich der Milchkaraffe wieder auf der Karaffe anbringen.



**Hinweis:** Bevor die Milchküse wieder im oberen Bereich der Milchkaraffe angebracht wird, wird der Bolzen im oberen Bereich in die korrekte Position gebracht. Befindet sich der Bolzen nicht in der korrekten Position, kann die Milchküse nicht im oberen Bereich der Milchkaraffe eingesetzt werden.

## Monatliche Reinigung der Milchkaraffe

Für diesen Reinigungszyklus wird ein Produkt für die Reinigung der Milchsysteme verwendet „Milk circuit cleaner“.



- 1 Den Inhalt des Beutels des Reinigungsproduktes für das Milchsystem in die Milchkaraffe schütten. Die Milchkaraffe bis zum Füllstand MAX mit Wasser füllen.
- 2 Die Milchkaraffe in die Maschine einsetzen und einen Behälter unter die Milchküse stellen.
- 3 Die Taste MENU drücken, die Option DRINKS anwählen und mit der Taste OK bestätigen. Dann bis MILK FROTH scrollen. Die Taste OK drücken, um die Ausgabe der Reinigungslösung zu starten.
- 4 Den Schritt 3 wiederholen, bis die Milchkaraffe leer ist.
- 5 Ist die Karaffe leer, werden der Behälter und die Milchkaraffe aus der Maschine entfernt.
- 6 Die Milchkaraffe sorgfältig ausspülen und mit laufendem Wasser bis zur Angabe des Füllstandes MAX füllen.
- 7 Die Milchkaraffe in das Gerät einsetzen.
- 8 Einen Behälter unter die Milchküse stellen.
- 9 Die Taste MENU drücken und MILK FROTH im Menü DRINKS anwählen, um den Spülzyklus der Karaffe zu starten.
- 10 Den Schritt 9 wiederholen, bis die Milchkaraffe leer ist.

**Hinweis:** Die während dieser Phase ausgegebene Lösung darf keinesfalls getrunken werden.

- 11 Die Schritte 6 bis 10 wiederholen.
- 12 Wenn die Maschine kein Wasser mehr ausgibt, ist der Reinigungszyklus abgeschlossen.
- 13 Alle Teile ausbauen und mit lauwarmem Wasser spülen. Die Maschine ist betriebsbereit.

## Entkalkungsvorgang

Zeigt das Display START CALC CLEAN an, so muss die Entkalkung der Maschine vorgenommen werden. Wird die Entkalkung der Maschine nicht vorgenommen, wenn das Display diese Meldung anzeigt, so werden auf der Maschine bald Störungen auftreten. In diesem Falle sind die eventuellen Reparaturen nicht durch die Garantie gedeckt.



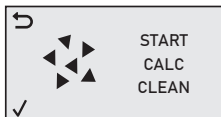
Für die Entfernung des Kalks in der Maschine darf ausschließlich das Entkalkungsmittel Gaggia verwendet werden. Das Entkalkungsmittel Gaggia wurde entwickelt, um optimale Leistungen der Maschine zu gewährleisten. Die Verwendung anderer Produkte kann zu Schäden an der Maschine und zu Rückständen im Wasser führen.

Die Entfernung des Kalks dauert ca. 30 Minuten und umfasst einen Reinigungs- und Entkalkungszyklus sowie einen Spülzyklus. Der Reinigungs- und Entkalkungszyklus oder Spülzyklus kann auf Pause geschaltet werden, indem die Taste ESC gedrückt wird. Um den Reinigungs- und Entkalkungszyklus oder den Spülzyklus fortzusetzen, wird die Taste OK gedrückt.

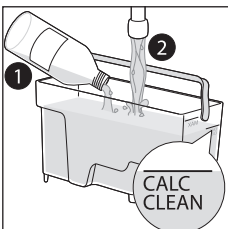
**Hinweis:** Während der Entfernung des Kalks darf die Brühgruppe nicht abgenommen werden.

**Achtung:** Das Entkalkungsmittel oder das während der Entfernung des Kalks ausgegebene Wasser dürfen keinesfalls getrunken werden.

- 1 Den Filter "INTENZA+" entfernen.
- 2 Die Abtropfschale und den Satzbehälter entfernen, leeren, reinigen und erneut in die Maschine einsetzen.
- 3 Einen großen Behälter (1,5 l) unter die Kaffeeauslaufdüse stellen.
- 4 Wenn das Display START CALC CLEAN anzeigt, die Taste OK drücken, um den Entkalkungsvorgang starten. Die Heißwasserdüse, soweit vorhanden, entfernen.
  - Das Display zeigt an, dass die Karaffe eingesetzt werden soll.
  - Das Display zeigt an, dass die Milchküse geöffnet werden muss.



**Hinweis:** Um die Entkalkung auf einen späteren Zeitpunkt zu verschieben, kann die Taste ESC gedrückt werden. Soll der Entkalkungsvorgang zu einem späteren Zeitpunkt ausgeführt werden, wird die Taste MENU gedrückt, MENU angewählt, OK gedrückt und bis zur Anwahl von START CALC CLEAN gescrollt. Die Taste OK zur Bestätigung drücken.



- 5 Das Entkalkungsmittel Gaggia in den Wassertank schütten. Den Tank mit sauberem Wasser bis zur Angabe des Füllstandes CALC CLEAN füllen. Den Tank wieder in die Maschine einsetzen. Mit der Taste OK bestätigen. Nun beginnt die erste Phase des Entkalkungsvorgangs. Das Gerät beginnt, das Entkalkungsmittel in regelmäßigen Intervallen auszugeben. Das Display zeigt das Symbol für die Entkalkung, die Phase und die Dauer an. Die erste Phase dauert 20 Minuten.
- 6 Abwarten, bis die Maschine das Entkalkungsmittel ausgibt, bis der Wassertank leer ist.
- 7 Den Wassertank herausnehmen und spülen.
- 8 Den Tank mit sauberem Wasser bis zur Angabe des Füllstandes CALC CLEAN füllen. Den Tank wieder in die Maschine einsetzen und OK drücken.



- 9 Die Milchkaraffe entfernen und spülen. Die Milchkaraffe bis zum Füllstand MIN mit Wasser füllen. Die Milchkaraffe in die Maschine einsetzen und die Milchkäse öffnen.
- 10 Den Behälter entfernen, leeren und erneut unter die Kaffeeauslaufdüse stellen. Die Taste OK zur Bestätigung drücken.
- 11 Nun beginnt die zweite Phase des Reinigungs- und Entkalkungszyklus, d.h. der Spülzyklus. Die Phase dauert 3 Minuten. Das Display zeigt das Symbol der Spülung und die Dauer der Phase an.

**Hinweis:** Wird der Wassertank nicht bis zum Füllstand CALC CLEAN gefüllt, besteht die Möglichkeit, dass ein weiterer Spülzyklus erforderlich ist.

- 12 Abwarten, bis die Maschine kein Wasser mehr ausgibt. Der Entkalkungsvorgang ist abgeschlossen, wenn das Display ein Häkchen anzeigt.
- 13 Um den Reinigungs- und Entkalkungszyklus zu verlassen, wird die Taste OK gedrückt. Die Maschine beginnt aufzuheizen und führt einen automatischen Spülzyklus aus.
- 14 Den Behälter entfernen und leeren.
- 15 Die "Wöchentliche Reinigung der Milchkaraffe" vornehmen, um die Karaffe nach der Entkalkung zu reinigen.
- 16 Die Brühgruppe gemäß der Beschreibung im Kapitel "Reinigung der Brühgruppe unter laufendem Wasser" reinigen.
- 17 Einen neuen Wasserfilter "INTENZA+" im Wassertank einsetzen.

**Hinweis:** Mit dem Filter "INTENZA+" wird die Häufigkeit der Entkalkung reduziert.

## Was ist bei einer Unterbrechung des Entkalkungsvorgangs zu tun

Der Entkalkungsvorgang kann durch Druck der Taste STAND-BY auf dem Bedienfeld verlassen werden. Wird der Entkalkungsvorgang vor seinem Abschluss unterbrochen, ist folgendermaßen vorzugehen:

- 1 Den Wassertank leeren und gründlich reinigen.
- 2 Den Wassertank bis zum Füllstand CALC CLEAN mit laufendem Wasser füllen und die Maschine erneut einschalten. Die Maschine heizt auf und führt einen automatischen Spülzyklus durch.
- 3 Vor der Zubereitung von Getränken jeder Art muss ein manueller Spülzyklus durchgeführt werden. Um einen manuellen Spülzyklus auszuführen, muss zuerst eine halbe Tankfüllung heißes Wasser ausgegeben werden. Dann werden 2 Tassen mit vorgemahlenem Kaffee ausgegeben, ohne dass gemahlener Kaffee eingefüllt wird.

**Hinweis:** Wurde der Vorgang nicht abgeschlossen, so ist die Ausführung eines neuen Entkalkungsvorgangs so bald als möglich erforderlich.







# Hinweis-Symbole und Fehlercodes

## Bedeutung der Hinweis-Symbole

Die Hinweis-Symbole werden in rot angezeigt. Nachfolgend werden die Hinweis-Symbole aufgelistet, die das Display anzeigen kann, sowie deren jeweilige Bedeutung.



Den Tank mit laufendem Wasser bis zum Füllstand MAX füllen.



Der Kaffeebohnenbehälter ist leer. Kaffeebohnen in den Kaffeebohnenbehälter einfüllen.



Den Satzbehälter leeren. Ca. 5 Sekunden abwarten, bevor dieser wieder eingesetzt wird.



Der Satzbehälter ist voll. Sicherstellen, dass die Maschine eingeschaltet ist. Den Satzbehälter entfernen und leeren.



Die Brühgruppe befindet sich nicht in der Maschine oder wurde nicht korrekt eingesetzt. Die Brühgruppe einsetzen.



Die Brühgruppe wird durch Kaffeepulver blockiert. Die Brühgruppe reinigen.



Die Heißwasserdüse ist nicht installiert. Die Heißwasserdüse einsetzen.



Die Milchkaraffe ist nicht installiert. Die Milchkaraffe in die Maschine einsetzen.



Wird auf dem Display ein Fehler angezeigt, so ist auf den Abschnitt "Bedeutung der Fehlercodes" Bezug zu nehmen, um die Bedeutung des angezeigten Codes und die entsprechende Vorgehensweise nachzuschlagen. Die Maschine kann nicht betrieben werden, solange das Display dieses Symbol anzeigt.



Die Abtropfschale einsetzen und die Wartungstür schließen.





## Bedeutung der Fehlercodes

Nachfolgend werden die Fehlercodes aufgelistet, die das Display anzeigen kann, sowie deren Bedeutung und Hinweise zur Abhilfe. Sind die angegebenen Lösungsvorschläge nicht ausreichend, um das Problem zu beheben, da das Display weiterhin das Symbol des Fehlercodes anzeigt und die Maschine nicht zu einem störungsfreien Betrieb zurückkehrt, so sollte direkt die Hotline Gaggia kontaktiert werden.

Sollten weitere Fehlercodes angezeigt werden, sollte die Maschine zu einem autorisierten Kundendienstzentrum gebracht werden.

Die Adressen werden im Garantieheft oder auf der Website [www.gaggia.com](http://www.gaggia.com) oder [www.gaggia.it](http://www.gaggia.it) aufgeführt.

Fehlercode	Problem	Ursache	Mögliche Lösung
01	Das Mahlwerk ist blockiert	Die Kaffeefuhr ist blockiert.	Die Maschine über den Hauptschalter ausschalten und die Brühgruppe abnehmen. Die Kaffeefuhr gründlich mit dem Griff des Messlöffels oder eines Löffels reinigen. Das Gerät erneut einschalten.
03 - 04	Es ist ein Problem mit der Brühgruppe aufgetreten.	Die Brühgruppe ist verschmutzt oder nicht ausreichend geschmiert.	Die Maschine mit dem Hauptschalter ausschalten. Die Brühgruppe entfernen und gründlich reinigen. (Siehe Kapitel "Reinigung der Brühgruppe")
		Die Brühgruppe ist nicht korrekt positioniert.	Die Maschine mit dem Hauptschalter ausschalten. Die Brühgruppe entfernen und erneut einsetzen. Sicherstellen, dass sich die Brühgruppe in der korrekten Position befindet, bevor sie eingesetzt wird. Siehe Kapitel "Erneutes Einsetzen der Brühgruppe".
05	Auf dem Wassersystem liegt ein Problem vor.	Im Wassersystem befindet sich Luft.	Den Tank einige Male aus der Maschine nehmen und erneut einsetzen. Sicherstellen, dass er korrekt in die Maschine eingesetzt wird. Kontrollieren, ob die Aufnahme des Wassertanks sauber ist.
			Wird ein Filter "INTENZA+" verwendet: Den Filter aus dem Wassertank herausnehmen und schütteln, um die gesamte Luft aus dem Filter zu entfernen. Dann den Wasserfilter "INTENZA+" wieder in den Wassertank einsetzen.
14	Die Maschine ist überhitzt.	Hierfür können zahlreiche Ursachen vorliegen.	Die Maschine aus- und nach 30 Minuten erneut einschalten. Diesen Vorgang 2-3 Mal ausführen.

# Problemlösung

In diesem Kapitel werden die häufigsten Probleme aufgeführt, die auf der Maschine auftreten können. Sind Sie nicht in der Lage, das Problem mit den nachstehend aufgeführten Informationen zu lösen, so besuchen Sie die Website [www.gaggia.com](http://www.gaggia.com) oder [www.gaggia.it](http://www.gaggia.it). Dort finden Sie eine Liste häufiger Fragen oder die Kontaktdaten eines Kundendienstzentrums in Ihrem Land.

Problem	Ursache	Abhilfe
Die Maschine schaltet sich nicht ein.	Die Maschine ist nicht angeschlossen oder der Hauptschalter befinden sich in der Position "off" (0).	Überprüfen, ob das Netzkabel korrekt eingesteckt ist.  Sicherstellen, dass sich der Hauptschalter in der Position "on" (I) befindet.
Die Maschine befindet sich in der Betriebsart DEMO.	Die Taste Standby für mehr als 8 Sekunden drücken.	Die Maschine über den Hauptschalter auf der Rückseite aus- und erneut einschalten.
Die Abtropfschale füllt sich schnell.	Dies ist ganz normal. Die Maschine verwendet Wasser, um das interne System und die Brühgruppe zu spülen. Ein Teil des Wassers fließt über das interne System direkt in die Abtropfschale.	Die Abtropfschale leeren, wenn die Anzeige im Rost der Abtropfschale sichtbar wird.  Eine Tasse unter den Auslauf stellen, um das Spülwasser aufzufangen.
Das Display zeigt ständig das Symbol "Satzbehälter voll" an.	Der Satzbehälter wurde bei ausgeschalteter Maschine geleert.	Stets den Satzbehälter bei eingeschalteter Maschine leeren. Wird der Satzbehälter bei ausgeschalteter Maschine geleert, wird der Zähler der Kaffeezyklen nicht auf Null gestellt. In diesem Falle zeigt das Display das Symbol auch dann an, wenn der Behälter nicht voll ist.
	Der Satzbehälter wurde zu schnell wieder eingesetzt.	Stets ca. 5 Sekunden abwarten, bevor der Satzbehälter wieder eingesetzt wird. Auf diese Weise wird der Zähler der Kaffeesatzportionen wieder auf Null gestellt.
Der Satzbehälter ist zu voll und die Meldung "Satzbehälter leeren" wird nicht angezeigt	Die Abtropfschale wurde entfernt, ohne den Satzbehälter zu leeren.	Wenn die Abtropfschale entfernt wird, sollte stets auch der Satzbehälter geleert werden, auch wenn dieser noch lange nicht voll ist. Auf diese Weise wird der Zähler der Kaffeesatzportionen auf Null gestellt und beginnt mit der korrekten Zählung der Kaffeesatzportionen.
Die Maschine fordert zur Leerung des Satzbehälters auf, auch wenn der Behälter nicht voll ist.	Die Maschine hat den Zähler bei der letzten Leerung des Satzbehälters nicht auf Null gestellt.	Stets ca. 5 Sekunden abwarten, bevor der Satzbehälter wieder eingesetzt wird. Auf diese Weise wird der Zähler der Kaffeesatzportionen wieder auf Null gestellt.
		Den Satzbehälter stets bei eingeschalteter Maschine leeren. Wird der Satzbehälter bei ausgeschalteter Maschine geleert, wird der Zähler der Kaffeezyklen nicht auf Null gestellt.

Problem	Ursache	Abhilfe
Die Brühgruppe kann nicht herausgenommen werden.	Die Brühgruppe befindet sich nicht in der korrekten Position.	Die Wartungstür schließen. Die Maschine erneut aus- und wieder einschalten. Abwarten, bis auf dem Display die Meldung Bereit angezeigt wird. Dann die Brühgruppe entfernen.
	Der Satzbehälter wurde nicht entfernt.	Den Satzbehälter entfernen, bevor die Brühgruppe herausgenommen wird.
Die Brühgruppe kann nicht eingesetzt werden.	Die Brühgruppe befindet sich nicht in der korrekten Position.	Die Brühgruppe ist nicht in Position gesetzt worden, bevor sie neu positioniert wurde. Sicherstellen, dass der Hebel die Basis der Brühgruppe berührt und dass der Haken der Brühgruppe sich in der korrekten Position befinden. (siehe: "Erneutes Einsetzen der Brühgruppe")
		Um die Maschine neu einzustellen: Die Abtropfschale und den Satzbehälter neu positionieren. Die Brühgruppe nicht einsetzen. Die Wartungstür schließen und die Maschine ein- und ausschalten. Nun erneut versuchen, die Brühgruppe einzusetzen.
	Die Maschine befindet sich noch im Reinigungs- und Entkalkungszyklus.	Während des Entkalkungsvorgangs kann die Brühgruppe nicht abgenommen werden. Abwarten, bis der Entkalkungsvorgang abgeschlossen ist, und dann die Brühgruppe entfernen.
Der Kaffee hat wenig Crema oder ist wässrig.	Das Mahlwerk ist auf einen groben Mahlgrad eingestellt.	Das Mahlwerk auf einen feineren Mahlgrad einstellen.
	Die verwendete Kaffeemischung ist ungeeignet.	Die Kaffeemischung wechseln.
	Die Maschine führt den Selbsteinstellungsvorgang durch.	Einige Tassen Kaffee zubereiten.
	Die Brühgruppe ist verschmutzt oder muss geschmiert werden.	Die Brühgruppe reinigen.
Aus der Auslaufdüse treten Kaffeetropfen aus.	Die Kaffeerauslaufdüse ist verstopft.	Die Kaffeerauslaufdüse und ihre Öffnungen mit einem Pfeifenputzer reinigen.
	Die Kaffeefzufuhr ist blockiert.	Die Kaffeefzufuhr reinigen.
Der Kaffee ist nicht heiß genug.	Die verwendeten Tassen sind kalt.	Die Tassen unter heißem Wasser anwärmen.
	Die eingestellte Temperatur ist zu niedrig. Die Einstellungen des Menüs überprüfen.	Die Temperatur des Menüs auf "MAX" einstellen.
	Es wurde Milch hinzugefügt.	Die Zugabe von Milch, heißer, wie kalter, führt stets zu einer gewissen Absenkung der Temperatur des Kaffees.

Problem	Ursache	Abhilfe
Die Maschine mahlt die Kaffeebohnen, der Kaffee wird jedoch nicht ausgegeben.	Die Kaffeezufuhr ist blockiert.	Die Kaffeezufuhr mit dem Griff des Messlöffels oder eines Löffels reinigen. Das Gerät aus- und erneut einschalten.
	Das Mahlwerk ist auf einen zu feinen Mahlgrad eingestellt.	Das Mahlwerk auf einen gröberen Mahlgrad einstellen.
	Die Brühgruppe ist verschmutzt.	Die Brühgruppe reinigen.
	Die Kaffeeauslaufdüse ist verschmutzt.	Die Kaffeeauslaufdüse und ihre Öffnungen mit einem Pfeifenputzer reinigen.
Langsame Kaffeeausgabe.	Das Mahlwerk ist auf einen zu feinen Mahlgrad eingestellt.	Eine andere Kaffeemischung verwenden oder das Mahlwerk einstellen.
	Die Brühgruppe ist verschmutzt.	Die Brühgruppe reinigen.
	Die Kaffeezufuhr ist blockiert.	Die Kaffeezufuhr mit dem Griff des Messlöffels oder eines Löffels reinigen.
	Das Maschinensystem ist verkalkt.	Eine Entkalkung vornehmen.
Die aufgeschäumte Milch ist kalt.	Die Tassen sind kalt.	Die Tassen mit heißem Wasser anwärmen.
Die Milch schäumt nicht.	Die Milchkaraffe ist verschmutzt oder nicht korrekt eingesetzt.	Die Karaffe reinigen und sicherstellen, dass sie korrekt eingesetzt wurde.
	Die Milchdüse ist nicht vollständig geöffnet.	Überprüfen, ob die Milchdüse sich in der korrekten Position befindet.
	Die Milchkaraffe wurde nicht vollständig montiert.	Sicherstellen, dass alle Teile (insbesondere der Milchschauch) korrekt montiert wurden.
	Der verwendete Milchtyp eignet sich nicht für die Herstellung von Schaum.	Je nach Milchtyp können die Qualität und die Menge des Milchschaums unterschiedlich sein. Wir haben die folgenden Milchtypen getestet und im Hinblick auf den Schaum zufriedenstellende Ergebnisse erzielt: teilentrahmte Milch oder Vollmilch von der Kuh, Sojamilch und laktosefreie Milch. Andere Milchtypen haben wir nicht getestet, bei denen eventuell nur wenig Schaum gebildet wird.
Das Symbol des Filters "INTENZA+" wird nach dem Wechsel des Filters auf dem Display angezeigt.	Das RESET ist nicht über das Menü der Maschine bestätigt worden.	Die Aktivierung des Filters über das Menü der Maschine aktivieren (siehe 'Aktivierung des Filters "INTENZA+"').
Der Filter "INTENZA+" lässt sich nicht einsetzen.	Die Luft muss aus dem Filter abgelassen werden.	Die Luftblasen aus dem Filter ablassen.
	Der Tank enthält noch Wasser.	Den Wassertank leeren, bevor der Filter installiert wird.
	Es wurde versucht einen anderen, als den Filter "INTENZA+" zu installieren.	Nur der Filter "INTENZA+" kann in die Maschine eingesetzt werden.
	Die Gummidichtung ist nicht mit dem Filter "INTENZA+" verbunden.	Die Verpackung der Dichtung kontrollieren und mit dem Filter "INTENZA+" verbinden.

Problem	Ursache	Abhilfe
Unter der Maschine befindet sich Wasser.	Die Abtropfschale ist voll und ist übergelaufen.	Die Abtropfschale leeren, wenn die Anzeige in der Schale sichtbar wird. Die Abtropfschale stets leeren, bevor die Entkalkung gestartet wird.
	Die Maschine steht nicht auf einer horizontalen Fläche.	Die Maschine auf einer horizontalen Fläche positionieren, damit die Anzeige "drip tray full" korrekt funktioniert.

## Technische Daten

Nennspannung - Nennleistung - Versorgung	Siehe Typenschild auf der Innenseite der Servicetür
Gehäusematerial	Thermoplastisch
Abmessungen (L x H x T)	221 x 340 x 430 mm
Gewicht	7,5 kg
Kabellänge	1200 mm
Bedienfeld	Frontal
Tassengröße	BIS 152 mm
Wassertank	1,8 Liter - herausnehmbar
Fassungsvermögen Kaffeebohnenbehälter	250 g
Fassungsvermögen Kaffeesatzbehälter	15
Pumpendruck	15 bar
Durchlauferhitzer	Inox-Durchlauferhitzer
Sicherheitsvorrichtungen	Thermosicherung



Series of horizontal lines for writing, starting from the top margin and extending to the bottom margin.

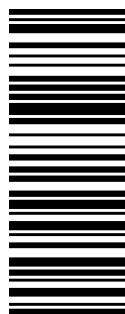




**GAGGIA** S.p.a. si riserva il diritto di apportare tutte le modifiche ritenute necessarie.

**GAGGIA** S.p.A. se réserve le droit d'apporter toute modification jugée nécessaire.

**GAGGIA** S.p.a. behält sich das Recht vor, alle für erforderlich erachteten Änderungen vorzunehmen.



421945003591

COD.

- Rev.01 - 23/11/18

## **GAGGIA** S.p.A.

Società soggetta a direzione e coordinamento di Philips Innovations S.p.A.

### **Sede Amministrativa/Administrative Office**

Via Torretta, 240

40041 Gaggio Montano - Bologna - Italia  
+39 0534 771111 / Fax +39 0534 31025

### **Sede Legale/Registered Office**

Piazza A. Diaz, 1

20123 Milano - Italia

Capitale Sociale Euro 104.000 i.v.

REA M11387376 - R.I. Cod.Fisc. 02069680367

Part. IVA : IT-13054780153

# **GAGGIA**

## **MILANO**

[www.gaggia.it](http://www.gaggia.it)

[www.gaggia.com](http://www.gaggia.com)

